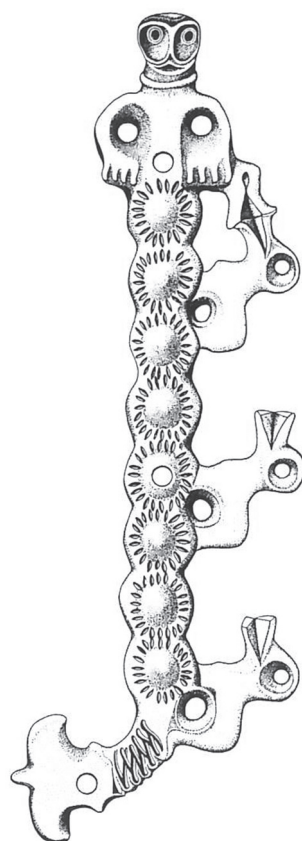


INSTYTUT ARCHEOLOGII I ETNOLOGII  
POLSKIEJ AKADEMII NAUK  
OŚRODEK BADAŃ NAD KULTURĄ  
PÓŻNEGO ANTYKU I WCZESNEGO ŚREDNIOWIECZA

# PRZEGLĄD ARCHEOLOGICZNY

TOM 66



WROCLAW 2018

Redaktor – Editor  
BOGUSŁAW GEDIGA

Zastępca Redaktora – Deputy Editor  
JUSTYNA KOLENDA

Sekretarz Redakcji – Editorial secretary  
MAŁGORZATA MARKIEWICZ

Członkowie Komitetu Redakcyjnego – Editorial Committee members  
INES BEILKE-VOIGT, ANDRZEJ BUKO, LUBOŠ JIRÁŇ, PAVEL KOUŘIL, JANUSZ KRUK,  
JERZY MAIK, CAROLA METZNER-NEBELSICK, DANUTA MINTA-TWORZOWSKA,  
ROMUALD SCHILD, BIBA TERŽAN, HENRYK THRANE

Redaktor techniczny – Technical Editor  
JAROSŁAW MICHALAK

Tłumacz – Translator  
ANETA ZIÓLKOWSKA

EDITORIAL OFFICE: Instytut Archeologii i Etnologii Polskiej Akademii Nauk  
Ośrodek Badań nad Kulturą Późnego Antyku i Wczesnego Średniowiecza  
ul. Więzienna 6; 50-118 Wrocław  
Phone: +48-71 344 16 08; Fax: +48-71 344 33 52  
e-mail: bge@arch.pan.wroc.pl; boguslaw.gediga@gmail.com  
przeglad.archeologiczny@gmail.com

Na okładkach i stronie tytułowej wykorzystano fragment ryciny ze strony 231 (za: I. Gabriel 1991b)  
niniejszego tomu „Przeglądu Archeologicznego”.

„Przegląd Archeologiczny” is indexed in: ERIH PLUS – European Reference Index for the Humanities  
and Social Sciences, CEJSH – The Central European Journal of Social Sciences and Humanities,  
ICI – Index Copernicus International.

DOI: 10.23858/PA66.2018

© Copyright by Instytut Archeologii i Etnologii PAN, Warszawa

No part of this publication may be reproduced or transmitted in any form or by any means, electronic  
or mechanical, including photocopy, recording or any information storage and retrieval system,  
without permission from the copyright owner.

PL ISSN 0079-7138

Wydawnictwo Instytutu Archeologii i Etnologii PAN  
Ośrodek Badań nad Kulturą Późnego Antyku i Wczesnego Średniowiecza

Nakład: 250 egz.

Druk i oprawa:  
Partner Poligrafia  
ul. Zwycięstwa 10; 15-703 Białystok

## SPIS TREŚCI – CONTENTS

### ARTYKUŁY – ARTICLES

Tadeusz GALIŃSKI, Epiahrensburgian. Osadnictwo paleolityczne w początkach holocenu na stanowisku w Bolkowie na Pomorzu Zachodnim .....	5
<i>The Epiahrensburgian. Palaeolithic settlement at the beginnings of Holocene at the Site in Bolków in Western Pomerania</i> .....	29
Beata MIAZGA, Marta MOZGAŁA-SWACHA, Wyroby miedziane kultury jordanowskiej ze stan. 10/11/12 w Domasławiu, gm. Kobierzyce, w świetle badań metaloznawczych .....	31
<i>Copper artefacts of the Jordanów culture from the Site No. 10/11/12 in Domasław, Kobierzyce commune, in the light of metallographic research</i> .....	42
Przemysław MUZOLF, Mariusz ZIÓLKOWSKI, Nowy skarb trzcienieckiego kręgu kulturowego z Brzegu, stan. 3, gm. Rzeczyca, pow. Tomaszów Mazowiecki, woj. łódzkie .....	45
<i>The new hoard of the Trzciniec cultural circle from Brzeg, Site 3, Rzeczyca commune, Tomaszów Mazowiecki district, Łódź Province</i> .....	55
Joanna SŁOMSKA, Łukasz ANTOSIK, W jakim stroju na swój pogrzeb, czyli próba interpretacji funkcji tekstyliów archeologicznych odkrywanych w grobach z wczesnej epoki żelaza z terenu Polski .....	57
<i>What to wear to your funeral or an attempt to interpret the function of archaeological textiles discovered in graves from the early Iron Age in Poland</i> .....	73
Alexandrine EIBNER, Motiv und Symbol als Ausdrucksmittel der Bildsprache in der eisenzeitlichen Kunst .....	77
Bogusław GEDIGA, Zdzisław HENSEL, Anna JÓZEFOWSKA, Zespół mieczy z ciałopalnego cmentarzyska ludności „kultury łużyckiej” w Domasławiu, pow. Wrocław .....	137
Aneks: Rafał WRÓBLEWSKI, Analiza składu chemicznego i mikrostruktury przekroju miecza ze stanowiska Domasław ob. 4395 .....	165
<i>The set of swords from the cremation cemetery of the “Lusatian culture” in Domasław, Wrocław District</i> .....	171
Lidia KAMYSZEK, Luiza KEPA, Tomasz PUROWSKI, Barbara WAGNER, Leszek ŻYGADŁO, Znaleźiska związane z osadnictwem ludności kultury lateńskiej z Raciborza, stanowisko 426, woj. śląskie .....	177
<i>Findings related to the settlement of the La Tène culture from Racibórz, Site 426, the Silesian Province</i> .....	191
Kalina SKÓRA, How much do we know about the opening of graves in the cemetery in Czarnówko? Some remarks on the basis of research in 2017 .....	193
Sławomir WADYL, Konstantin SKVORCOV, Nowoodkryta ostroga typu lutomińskiego z półwyspu sambijskiego. przyczynek do studiów nad kontaktami słowiańsko-bałtyjskimi .....	225
<i>The newly discovered spur of the Lutomiensk type from the Sambia Peninsula. A contribution to research on the Slavic-Baltic contacts</i> .....	234
Aleksandra PANKIEWICZ, Sylwia SIEMIANOWSKA, Problem funkcjonowania wczesnośredniowiecznej pracowni szklarskiej w obrębie niemczańskiego kompleksu osadniczego .....	237
<i>The problem of the functioning of an early medieval glass workshop within the Niemcza settlement complex</i> .....	260
Krystian CHRZAN, Miejsce w krajobrazie oraz funkcje wczesnośredniowiecznych grodów w dorzeczach środkowej i górnej Obry, Baryczy oraz środkowej Prosnys w IX i X w. ....	261
<i>A place within the landscape and the functions of early medieval fortified settlements in the Middle and Upper Obra, Barycz and Middle Proсна River basins in the 9<sup>th</sup> and 10<sup>th</sup> centuries</i> .....	281

Justyna KOLENDA, Włodzimierz RĄCZKOWSKI, Anatomia pustki: o archeologicznym rekonesansie lotniczym w północno-wschodniej części Dolnego Śląska .....	283
<i>Anatomy of emptiness: about archaeological aerial reconnaissance in the north-eastern part of Lower Silesia</i> .....	317

#### RECENZJE – REVIEWS

Bogusław Gediga, Dagmara Łaciak, Barbara Łydźba-Kopczyńska, Małgorzata Markiewicz, <i>Świat kolorów garncarzy z rejonu Domasławia sprzed około 2800 lat</i> (Joanna Urban) .....	319
Luděk Galuška, <i>Slované – stopy předků. O Moravě v 6.-10. století</i> (Justyna Kolenda) .....	328

#### KRONIKA – CHRONICLE

Profesor dr hab. Włodzimierz Wojciechowski (18 września 1932 – 6 marca 2018) (Mirosław Furmanek) .....	337
--------------------------------------------------------------------------------------------------------	-----

## ZASADY PRZYJMOWANIA I RECENZOWANIA ARTYKUŁÓW ZGŁOSZONYCH DO PUBLIKACJI W PRZEGLĄDZIE ARCHEOLOGICZNYM

W ramach procedury przyjmowania i recenzowania artykułów zgłoszonych do publikacji w Przeglądzie Archeologicznym realizowane są wytyczne zalecane przez Ministerstwo Nauki i Szkolnictwa Wyższego (2011, [http://bbn.uksw.edu.pl/sites/default/files/dobre\\_praktyki.pdf](http://bbn.uksw.edu.pl/sites/default/files/dobre_praktyki.pdf)).

Nadesłane publikacje są poddane ocenie w pierwszej kolejności przez Redakcję, która przeprowadza ocenę artykułów pod względem formalnym i merytorycznym. Redakcja zastrzega sobie możliwość odmowy publikacji artykułu w sytuacji, gdy wstępna ocena wypadnie zbyt niekorzystnie w stosunku do założeń redakcyjnych. Warunkiem przyjęcia artykułu do publikacji jest stwierdzenie, że nie został on jeszcze dotąd opublikowany w innym wydawnictwie oraz nie został oddany do rozpatrzenia innym redakcjom.

Następnie artykuły są recenzowane przez dwóch anonimowych recenzentów, specjalistów w danej dziedzinie, niebędących członkiem Redakcji i Komitetu Redakcyjnego. Procedura recenzyjna przebiega z zachowaniem zasad poufności i ma charakter dwustronnie anonimowy (*double-blind review proces*). Recenzentom nie wolno wykorzystywać wiedzy na temat pracy przed jej publikacją. Ostateczna decyzja o kwalifikacji do druku przysługuje Redakcji.

### **WZÓR RECENZJI ZEWNĘTRZNEJ**

Formularz recenzji obejmuje pytania dotyczące treści artykułu i jego formy:

#### **Treść:**

1. Czy problematyka artykułu jest zgodna z profilem czasopisma?
2. Czy tytuł artykułu odzwierciedla jego problematykę?
3. Czy tematyka artykułu jest oryginalna?
4. Czy artykuł zawiera nowatorskie treści dla rozpatrywanej problematyki?
5. Czy w artykule uwzględniono aktualny stan badań?
6. Czy literatura przedmiotu jest aktualna i wystarczająca?
7. Czy założenia teoretyczne, metoda badawcza, interpretacja i wnioski są spójne?

#### **Forma:**

1. Czy artykuł ma przejrzystą narrację?
2. Czy tekst jest poprawny pod względem językowym?
3. Czy tekst został zredagowany zgodnie z wymogami redakcyjnymi czasopisma?
4. Czy materiał ilustracyjny stanowi integralną część narracji?

#### **Ocena sumaryczna artykułu:**

Artykuł może zostać opublikowany w dotychczasowej formie

Artykuł może zostać opublikowany po wprowadzeniu pewnych poprawek

Artykuł może zostać opublikowany po zasadniczych zmianach

Artykuł nie nadaje się do publikacji.

Jednocześnie Redakcja zachowuje sobie prawo do zasugerowania na podstawie opinii własnych bądź zgłoszonych przez recenzentów poprawek. Od nich zależy też ostateczna decyzja o zakwalifikowaniu artykułu do publikacji. Po ostatecznym zatwierdzeniu do druku tekst zostaje poddany dalszym pracom redakcyjnym oraz adiustacji.

### **INFORMACJA PRAWNA DLA AUTORÓW**

Wszyscy autorzy zgłaszanych do opublikowania w *Przeglądzie Archeologicznym* artykułów zobowiązani są do podpisywania umów wydawniczych z Instytutem Archeologii i Etnologii PAN.

## THE PRINCIPLES OF ACCEPTING AND REVIEWING PAPERS SUBMITTED FOR PUBLICATION IN PRZEGLĄD ARCHEOLOGICZNY

The process of accepting and reviewing papers submitted for publications in *Przeгляд Archeologiczny* is based on the instructions of the Ministry of Science and Higher Education (2011, [http://bbn.uksw.edu.pl/sites/default/files/dobre\\_praktyki.pdf](http://bbn.uksw.edu.pl/sites/default/files/dobre_praktyki.pdf)).

Submitted papers are first assessed by members of the Editorial team who verify them in terms of formal and substantive correctness. The Editorial team reserves the right to reject a paper if the initial evaluation reveals it does not meet editorial requirements. Accepting a paper for publication is conditioned by a statement that it has not been published in any other publication and has not been submitted for review to any other editorial board.

In the next stage papers are reviewed by two anonymous reviewers, specialists in a given discipline, who are not members of the Editorial team or the Editorial Committee. This double-blind review process is confidential and mutually anonymous. The reviewers cannot use their knowledge on a paper's content before it is published. It is the Editorial team who make the final decision on accepting a paper.

### **EXTERNAL PEER-REVIEW SCHEME**

The review form contains questions concerning the content and form of a paper:

#### **Content:**

1. Does the subject of the paper comply with the journal's profile?
2. Does the paper's title reflect the studied subject?
3. Is the subject of the paper original?
4. Is the paper's content innovative for the studied subject?
5. Does the paper reflect the current state of research?
6. Is the source literature up-to-date and sufficient?
7. Are theoretical objectives, research method, interpretation and conclusions coherent?

#### **Form:**

1. Is the paper's narration clear?
2. Is the language of the text correct?
3. Does the text meet the editorial requirements of the journal?
4. Is graphic content an integral part of the narration?

#### **The overall evaluation of an article:**

The paper can be published in its current form

The paper can be published after minor corrections

The paper can be published after major revisions

The paper is not suitable for publication.

The Editorial team reserves the right to suggest changes based on their own opinions or corrections suggested by the reviewers. They also make the final decision on accepting a paper for publication. After the final acceptance, the text is subjected to further editorial works and proofreading.

### **LEGAL INFORMATION FOR AUTHORS**

All authors of papers submitted for publication in *Przeгляд Archeologiczny* are obliged to sign editorial agreements with the Institute of Archaeology and Ethnology of the Polish Academy of Sciences.

RECENZENCI ZEWNĘTRZNI DOTYCHCZASOWYCH TOMÓW „PRZEGLĄDU ARCHEOLOGICZNEGO”  
(Z OSTATNICH DZIESIĘCIU LAT)

UP TO NOW ARTICLES EXTERNAL REVIEWERS IN THE VOLUMES „PRZEGLĄD ARCHEOLOGICZNY”  
(FROM THE LAST TEN YEARS)

- Paweł Bergman** – Katedra Biologii Człowieka, Uniwersytet Wrocławski (Department of Human Biology, University of Wrocław)
- Marcin Biborski** – Instytut Archeologii, Uniwersytet Jagielloński (Institute of Archaeology, Jagiellonian University)
- Wojciech Blajer** – Instytut Archeologii, Uniwersytet Jagielloński (Institute of Archaeology, Jagiellonian University)
- Artur Błażejowski** – Instytut Archeologii, Uniwersytet Wrocławski (Institute of Archaeology, University of Wrocław)
- Jan Michał Burdukiewicz** – Instytut Archeologii, Uniwersytet Wrocławski (Institute of Archaeology, University of Wrocław)
- Wojciech Chudziak** – Instytut Archeologii, Uniwersytet im. M. Kopernika w Toruniu (Institute of Archaeology, Nicolaus Copernicus University in Toruń)
- Adriana Ciesielska** – Zakład Zasobów Poznawczych Człowieka, Wydział Pedagogiczno-Artystyczny w Kaliszu, Uniwersytet im. Adama Mickiewicza (Department of Art and Education, Adam Mickiewicz University)
- Krzysztof Cyrek** – Instytut Archeologii, Uniwersytet im. M. Kopernika w Toruniu (Institute of Archaeology, M. Kopernik University Toruń)
- Agnieszka Czekaj-Zastawny** – Instytut Archeologii i Etnologii PAN, Kraków (Institute of Archaeology and Ethnology, Polish Academy of Sciences, Kraków)
- Maria Deka** – Instytut Archeologii i Etnologii PAN, Warszawa (Institute of Archaeology and Ethnology, Polish Academy of Sciences, Warszawa)
- Martin Gojda** – Instytut Archeologii, Uniwersytet Kardynała Stefana Wyszyńskiego w Warszawie (Institute of Archaeology, Cardinal Stefan Wyszyński University in Warsaw); Archeologický ústav AV ČR, Praha, v. v. i. (Institute of Archaeology, Czech Academy of Sciences, Prague)
- Václav Furmánek – Archeologický ústav Slovenská akadémia vied, Nitra (Institute of Archaeology of the Slovak Academy of Sciences, Nitra)
- Tadeusz Galiński** – Instytut Archeologii i Etnologii PAN, Szczecin (Institute of Archaeology and Ethnology, Polish Academy of Sciences, Szczecin)
- Bolesław Ginter** – Instytut Archeologii, Uniwersytet Jagielloński (Institute of Archaeology, Jagiellonian University)
- Marian Głosek** – Instytut Archeologii, Uniwersytet Łódzki (Institute of Archaeology, University of Łódź)
- Tomasz Gralak** – Instytut Archeologii, Uniwersytet Wrocławski (Institute of Archaeology, University of Wrocław)
- Szymon Godynicki** – Uniwersytet Przyrodniczy w Poznaniu (University of Life Science Poznań)
- Jacek Górski** – Muzeum Archeologiczne w Krakowie (Archaeological Museum in Kraków)
- Zdzisław Hensel** – Polska Akademia Nauk, Warszawa (Polish Academy of Sciences)
- Krzysztof Jaworski** – Instytut Archeologii, Uniwersytet Wrocławski (Institute of Archaeology, University of Wrocław)
- Andrzej Janowski** – Instytut Archeologii i Etnologii PAN, Szczecin (Institute of Archaeology and Ethnology, Polish Academy of Sciences, Szczecin)
- Leszek Kajzer** – Instytut Archeologii, Uniwersytet Łódzki (Institute of Archaeology, University of Łódź)
- Maciej Kaczmarek** – Instytut Archeologii, Uniwersytet im. A. Mickiewicza w Poznaniu (Institute of Archaeology, A. Mickiewicz University Poznań)

- Joanna Kalaga** – Instytut Archeologii, Uniwersytet Warszawski (Institute of Archaeology, University of Warsaw)
- Michał Kara** – Instytut Archeologii i Etnologii PAN, Poznań (Institute of Archaeology and Ethnology, Polish Academy of Sciences, Poznań)
- Michał Kobusiewicz** – Instytut Archeologii i Etnologii PAN, Poznań (Institute of Archaeology and Ethnology, Polish Academy of Sciences, Poznań)
- Zbigniew Kobylański** – Instytut Archeologii, Uniwersytet Kardynała Stefana Wyszyńskiego w Warszawie (Institute of Archaeology, Cardinal Stefan Wyszyński University in Warsaw)
- Stanisław Kukawka** – Instytut Archeologii, Uniwersytet im M. Kopernika w Toruniu (Institute of Archaeology, M. Kopernik University Toruń)
- † **Irena Lasak** – Instytut Archeologii, Uniwersytet Wrocławski (Institute of Archaeology, University of Wrocław)
- Jacek Lech** – Instytut Archeologii, Uniwersytet Kardynała Stefana Wyszyńskiego w Warszawie (Institute of Archaeology, Cardinal Stefan Wyszyński University in Warsaw)
- Andreas Lippert** – Universität Wien, Institut für Urgeschichte und Historische Archäologie
- Michael Meyer** – Institut für Prähistorische Archäologie, Freie Universität Berlin (Institute of Prehistoric Archaeology Freie Universität Berlin)
- Henryk Mamzer** – Instytut Archeologii i Etnologii PAN, Poznań (Institute of Archaeology and Ethnology, Polish Academy of Sciences, Poznań)
- Anna Marciniak-Kajzer** – Instytut Archeologii, Uniwersytet Łódzki (Institute of Archaeology, University of Łódź)
- Małgorzata Markiewicz** – Instytut Archeologii, Uniwersytet im. M. Kopernika w Toruniu (Institute of Archaeology, Nicolaus Copernicus University in Toruń)
- Mirosław Masojć** – Instytut Archeologii, Uniwersytet Wrocławski (Institute of Archaeology, University of Wrocław)
- Andrzej Michałowski** – Instytut Prahistorii, Uniwersytet im. A. Mickiewicza w Poznaniu (Institute of Prehistory, A. Mickiewicz University Poznań)
- Danuta Minta-Tworzowska** (do roku 2011) – Instytut Archeologii, Uniwersytet im. A. Mickiewicza w Poznaniu (Institute of Archaeology, A. Mickiewicz University Poznań)
- Marta Młynarska-Kaletynowa** – Instytut Archeologii i Etnologii PAN, Wrocław (Institute of Archaeology and Ethnology, Polish Academy of Sciences, Wrocław)
- Martin Novák** – Archeologický ústav AV ČR, Brno, v. v. i. (Institute of Archaeology, Czech Academy of Sciences, Brno)
- Michał Parczewski** – Instytut Archeologii, Uniwersytet Rzeszowski (Institute of Archaeology, University of Rzeszów)
- Borys Paszkiewicz** – Instytut Archeologii, Uniwersytet Wrocławski (Institute of Archaeology, University of Wrocław)
- Jerzy Piekalski** – Instytut Archeologii, Uniwersytet Wrocławski (Institute of Archaeology, University of Wrocław)
- Marta Poltowicz-Bobak** – Instytut Archeologii, Uniwersytet Rzeszowski (Institute of Archaeology, University of Rzeszów)
- Włodzimierz Rączkowski** – Instytut Prahistorii, Uniwersytet im. A. Mickiewicza w Poznaniu (Institute of Prehistory, A. Mickiewicz University Poznań)
- Marian Rębkowski** – Instytut Archeologii i Etnologii PAN, Szczecin (Institute of Archaeology and Ethnology, Polish Academy of Sciences, Szczecin)
- Agnieszka Seidel-Grzebińska** – Instytut Historii Sztuki, Uniwersytet Wrocławski (Institute of Art History, University of Wrocław)
- Wojciech Szymański** – Instytut Archeologii i Etnologii PAN, Warszawa (Institute of Archaeology and Ethnology, Polish Academy of Sciences, Warsaw)
- Przemysław Urbańczyk** – Instytut Archeologii i Etnologii PAN, Warszawa (Institute of Archaeology and Ethnology, Polish Academy of Sciences, Warsaw)



**Krzysztof Wachowski** – Instytut Archeologii, Uniwersytet Wrocławski (Institute of Archaeology, University of Wrocław)

**Jacek Wierzbicki** – Instytut Prahistorii, Uniwersytet im. A. Mickiewicza w Poznaniu (Institute of Prehistory, A. Mickiewicz University Poznań)

**Andrzej Wiśniewski** – Instytut Archeologii, Uniwersytet Wrocławski (Institute of Archaeology, University of Wrocław)

## INFORMACJE DLA AUTORÓW

Informacje dotyczące tekstów przesyłanych do redakcji „Przeglądu Archeologicznego”:

### TEKST

PLIK:	WORD 2003 (z rozszerzeniem .doc lub .rtf)
CZCIONKA:	TIMES NEW ROMAN
WIELKOŚĆ:	12
ODSTĘP POMIĘDZY ZNAKAMI:	NORMALNE
INTERLINIA:	1.5 WIERSZA
WCIECIA AKAPITOWE:	BRAK (ewentualnie standardowe ustawienia Worda; należy unikać tworzenia wcięć za pomocą tabulatorów lub spacji oraz automatycznych numeratorów)

### ILUSTRACJE I TABELY

- Każda ilustracja w oddzielnym pliku TIF lub JPG (dotyczy to również planów i wykresów, które traktowane są jako ryciny)
- minimalna jakość plików z ilustracjami:
  - kreskowe (TIF) – 600 dpi
  - siatkowe (TIF/JPG) – 300 dpi
- Każda tabela w osobnym pliku programu Word (z rozszerzeniem .doc lub .rtf), czcionka Times New Roman, wielkość zależna od rozmiaru tabeli (od 11 do 8 punktów)

### PODPISY DO ILUSTRACJI

ODDZIELNY PLIK:	WORD 2003 (z rozszerzeniem .doc lub .rtf)
CZCIONKA:	TIMES NEW ROMAN
WIELKOŚĆ:	12
ODSTĘP POMIĘDZY ZNAKAMI:	NORMALNE
INTERLINIA:	1.5 WIERSZA

### BEZ PUNKTATORÓW

NUMERACJA ZDJĘĆ CYFRAMI ARABSKIMI, BEZ POGRUBIENIA  
 WSZYSTKIE ZDJĘCIA, RYSUNKI, PLANY ITP. NUMEROWANE JAKO RYCINY  
 TABLICE NUMEROWANE ODDZIELNIE

### BIBLIOGRAFIA

Odnośniki do literatury powinny być podane w tekście – w nawiasie z uwzględnieniem nazwiska autora, daty publikacji i numeru strony, np. (Blake 1998, 59) lub (Kruk, Milisauskas 1983, 259). W przypadku pozycji literatury opublikowanych przez trzech i więcej autorów powinno być podane tylko nazwisko pierwszego z nich, po którym należy napisać: *et al.*, np. (Sofer *et al.* 2000, 814-816). Należy podawać numery stron w pełnej formie, np. 35-37, 123-135.

### Wzory tworzenia bibliografii końcowej:

#### Monografie

- Heller M. (1995a). *Nauka i wyobraźnia*. Kraków: Znak.  
 Heller M. (1995b). *Wieczność. Czas. Kosmos*. Kraków: Znak.  
 Renfrew C. (1972). *The Emergence of Civilisation*. London: Methuen.

#### Monografie online z DOI

- Michaud M.A.G. (2007). *Contact with alien civilizations: Our hopes and fears about encountering extraterrestrials*. <http://dx.doi.org/10.1007/978-0-387-68618-9>

**Redakcja monografii**

Chowanec R., Więckowski W. (red.). (2012). *Archaeological Heritage: Methods of Education and Popularization*. Oxford: BAR.

Czopek S., Górki J. (red.). (2016). *Między nauką a popularyzacją: muzea i parki archeologiczne*. Kraków: Universitas.

**Rozdziały lub artykuł w publikacjach książkowych zbiorowych**

Kowalewski J. (2007). O problemach ze społecznym zaangażowaniem historiografii. W: J. Kowalewski, W. Piasek (red.), *Zaangażowanie czy izolacja. Współczesne strategie społecznej egzystencji humanistów* (109-129). Olsztyn: Instytut Filozofii Uniwersytetu Warmińsko-Mazurskiego.

**Artykuły w czasopismach**

Zalewska A. (2013). Relevant and Applied Archaeology. The Material Remains of the First World War: Between „Foundational” and „Biographical” Memory, Between „Black Archaeology” and „Conflict Archaeology”. *Sprawozdania Archeologiczne*, 65, 9-50.

Moshenska G. (2015). Curated Ruins and the Endurance of Conflict Heritage. *Conservation and Management of Archaeological Sites*, 17(1), 77-90.

Gandhi J., Przeworski A. (2007). Authoritarian institutions and the survival of autocrats. *Comparative Political Studies*, 40(11), 1279-1301. doi:10.1177/001041400730581.

**Prace inne: materiały konferencyjne powielane, raporty i sprawozdania z ekspertyz laboratoryjnych lub prac wykopaliskowych**

Diakowski M. 2011. *Analiza mikroskopowa zabytków kościanych odkrytych na stanowisku nr 10/11/12 w Domasławiu w świetle badań technologicznych i funkcjonalnych*. Wrocław: Archiwum IAiE PAN, Ośrodek Badań nad Kulturą Późnego Antyku i Wczesnego Średniowiecza we Wrocławiu (maszynopis).

**Prace udostępniane wyłącznie drogą elektroniczną**

Kot M. (2015). *Badanie: dziedzictwo archeologiczne należy do... urzędników i naukowców*. Pobrano z: <http://nauka.wpolsce.pap.pl/aktualnosci/news%2C404320%2Cbadanie-dziedzictwo-archeologiczne-nalezy-do-urzednikow-i-naukowcow.html> [dostęp: 10.12.2017].

W zapisie bibliograficznym nie uwzględniamy serii wydawniczej.

Transliteracja cyrylicy według standardu ISO 9:1995

(zamieszczony np. na stronie <http://so.pwn.pl/zasady.php?id=629693> lub w Wikipedii).

Autorzy artykułów zobowiązani są do podania Redakcji nr identyfikatora **ORCID**.

**PRZYPISY**

– klasyczne bibliograficzne przypisy dolne – dopuszczalne w recenzjach.

## GUIDELINES FOR AUTHORS

### Concerning contributed texts:

#### TEXT

FILE:	WORD 2003 (with .doc or .rtf extension)
FONT:	TIMES NEW ROMAN
FONT SIZE:	12
SPACES BETWEEN CHARACTERS:	NORMAL
INTERLINE SPACING:	1.5
PARAGRAPH INDENTS:	NONE (standard Word settings are possible; avoid the tab key and space bar for paragraph indents)

#### ILLUSTRATIONS AND TABLES

- Every illustration in separate TIF or JPG file (it also concerns plans and charts)
- Minimal resolution of files with illustrations: – TIF/JPG – 600-300 dpi
- Every table in separate MS Word file (with .doc or .rtf extension), font: Times New Roman, font size depends on the size of the table (from 11 to 8 points)

#### CAPTIONS FOR ILLUSTRATIONS

SEPARATE FILE:	WORD 2003 (with .doc or .rtf extension)
FONT:	TIMES NEW ROMAN
FONT SIZE:	12
SPACES BETWEEN CHARACTERS:	NORMAL
INTERLINE SPACING:	1.5
WITHOUT LIST ITEM MARKERS (BULLETS)	
NUMBERING OF PHOTOGRAPHS: ARABIC NUMERALS	
WITHOUT BOLDING	
ALL PHOTOGRAPHS, DRAWINGS, PLANS ETC. NUMBERED AS ILLUSTRATIONS (FIGURES), TABLES NUMBERED SEPARATELY	

#### BIBLIOGRAPHY

References to literature in the text should be given in brackets, including the author's name, date of publication and page number, for example: (Blake 1998, 59) or (Kruk, Milisauskas 1983, 259). In the case of works published by three or more authors, only the name of the first one should be given, after which "et al." should be written, for example: (Sofer *et al.* 2000, 814-816). A full range of pages should be given, for example: 35-37, 123-135.

#### Guidelines on writing the final bibliography:

##### Monographs

- Heller M. (1995a). *Nauka i wyobraźnia*. Kraków: Znak.  
 Heller M. (1995b). *Wieczność. Czas. Kosmos*. Kraków: Znak.  
 Renfrew C. (1972). *The Emergence of Civilisation*. London: Methuen.

##### Online monographs with the DOI

- Michaud M.A.G. (2007). *Contact with alien civilizations: Our hopes and fears about encountering extraterrestrials*. <http://dx.doi.org/10.1007/978-0-387-68618-9>

**Edition of the monograph**

Chowanec R., Więckowski W. (eds.). (2012). *Archaeological Heritage: Methods of Education and Popularization*. Oxford: BAR.

Pałubicka A. (ed.). (1997). *Kulturowe konteksty idei filozoficznych*. Poznań: Wydawnictwo Naukowe Instytutu Filozofii Uniwersytetu im. Adama Mickiewicza w Poznaniu.

**Chapters or a paper in collective book publications**

Kowalewski J. (2007). O problemach ze społecznym zaangażowaniem historiografii. In: J. Kowalewski, W. Piasek (eds.), *Zaangażowanie czy izolacja. Współczesne strategie społecznej egzystencji humanistów* (109-129). Olsztyn: Instytut Filozofii Uniwersytetu Warmińsko-Mazurskiego.

**Papers in journals**

Zalewska A. (2013). Relevant and Applied Archaeology. The Material Remains of the First World War: Between „Foundational” and „Biographical” Memory, Between „Black Archaeology” and „Conflict Archaeology”. *Sprawozdania Archeologiczne*, 65, 9-50.

Moshenska G. (2015). Curated Ruins and the Endurance of Conflict Heritage. *Conservation and Management of Archaeological Sites*, 17(1), 77-90.

Gandhi J., Przeworski A. (2007). Authoritarian institutions and the survival of autocrats. *Comparative Political Studies*, 40(11), 1279-1301. doi:10.1177/001041400730581.

**Other works: duplicated conference materials, reports from laboratory expertises or excavations**

Diakowski M. 2011. *Analiza mikroskopowa zabytków kościanych odkrytych na stanowisku nr 10/11/12 w Domasławiu w świetle badań technologicznych i funkcjonalnych*. Wrocław: Archiwum IAiE PAN, Ośrodek Badań nad Kulturą Późnego Antyku i Wczesnego Średniowiecza we Wrocławiu (typescript).

**Papers available only electronically**

Kot M. (2015). *Badanie: dziedzictwo archeologiczne należy do... urzędników i naukowców*. Pobrano z: <http://naukawpolsce.pap.pl/aktualnosci/news%2C404320%2Cbadanie-dziedzictwo-archeologiczne-nalezy-do-urzednikow-i-naukowcow.html> [access: 10.12.2017].

On the bibliographic record, do not include the publishing series.

Transliteration of Cyrillic according to the standard ISO 9:1995

(included, for example, on the website <http://so.pwn.pl/zasady.php?id=629693> or in Wikipedia).

Authors of the articles are obliged to provide the Editors **the ORCID** number (Open Researcher and Contributor ID).

**NOTES:**

– classic footnotes – acceptable in reviews.