

JAN GURBA

CMENTARZYSKO KULTURY CZASZ LEJOWATYCH W MIEJSCOWOŚCI KOLONIA STRZELCE, POW. PUŁAWY

W r. 1956 w czasie badań ratowniczych na terenie Kolonii Chruszczów, pow. Puławy, przeprowadzono także prace wykopaliskowe w sąsiedniej wsi Kolonia Strzelce na polu Antoniego Sobczaka, gdzie znajdowało się w znacznej części zniszczone cmentarzysko kultury czasz lejowatych.

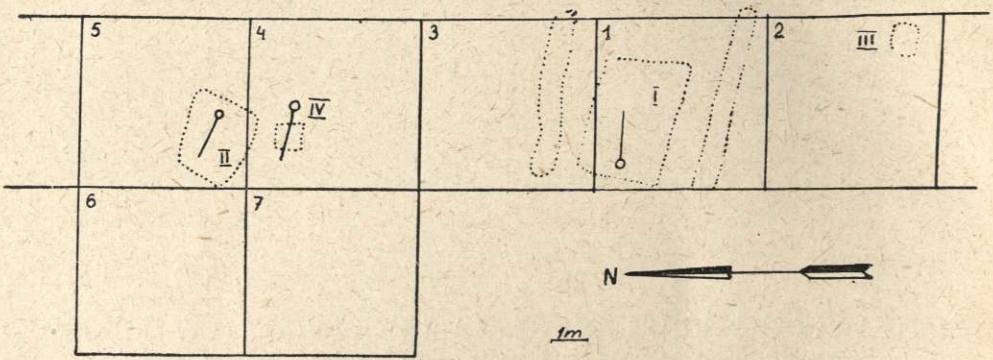
Cmentarzysko położone jest na kulminacji znajdującej się między wsiami: Brodaki, Kolonia Chruszczów i Kolonia Nałęczów, po lewej stronie podmokłej dolinki z zanikającą strugą bez nazwy.

Badaniami objęto teren 1 i $\frac{3}{4}$ ara (ćwiartki nr 1—7), tj. obszar największego występowania na powierzchni kamieni z tak zwanych przez miejscową ludność fundamentów (ryc. 1).

Grób I

Na głębokości około 20 cm znajdowała się pokrywa grobowa zbudowana ze średniej wielkości kamieni. Kształt pokrywy prostokątny o wymiarach 250 × 380 cm (ryc. 2). Pokrywa zorientowana była w kierunku wschód—zachód. Nadto w odległości około 50 cm od brzegów pokrywy w kierunku południowym i północnym znajdowało się obmurowanie (obstawa) zbudowane z dużych kamieni o wymiarach sięgających 40 × 40 × 80 cm. Obstawa ta obecnie składała się z jednej warstwy kamieni rozwleczonych częściowo przez orkę. Według informacji właściciela pola z miejsca tego została już uprzednio wywieziona duża ilość kamienia. Po usunięciu pokrywy grobowej, zbudowanej z trzech warstw kamieni grubości około 30 cm każda, na głębokości około 110 cm licząc od obecnej powierzchni pola, natrafiono na szkielet (ryc. 3), z którego zachowały się kości kończyn dolnych, fragmenty miednicy i kości dłoni. W miejscu, gdzie powinna znajdować się czaszka, leżał duży, płaski kamień o wymiarach 40 × 20 × 50 cm. Pod nim znajdowały się resztki zmiażdżonej czaszki w postaci drobnych okruchów i miazgi kostnej oraz zachowane zęby szczęki górnej. Przy prawej stopie ustawiona była amfora wylotem ku górze. W okolicy prawego uda znajdowało się kilka skorup i dwa okrzeski krzemienne. Nieboszczyk leżał wyciągnięty na wznak, głową zwrócony na zachód.

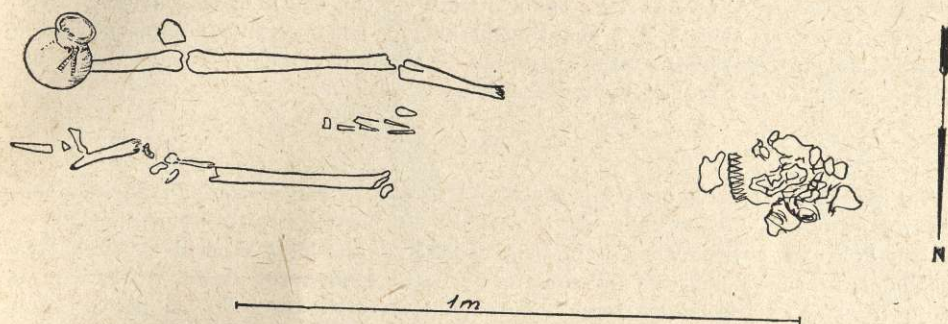
Inwentarz: amfora dwustożkowa (ryc. 4a) o łagodnie zaokrąglonym brzuścu, z dwoma kolankowatymi naprzeciwległymi uchami, umieszczonymi na przejściu szyjki w brzusiec. Od dolnej nasady ucha aż do załomu brzuśca zwisają rozchylone skośnie dwa plastyczne żeberka. Żeberka wraz z krawędzią uch ornamentowane są przez poprzeczne nacinanie. Podobne żeberka umieszczone są symetrycznie po jednym z obu stron brzuśca, mniej więcej w połowie odstępu między uchami. Powierzchnia gładka barwy brązowej z czarnymi i czerwonymi plamami. W górnej części szyi zatarty



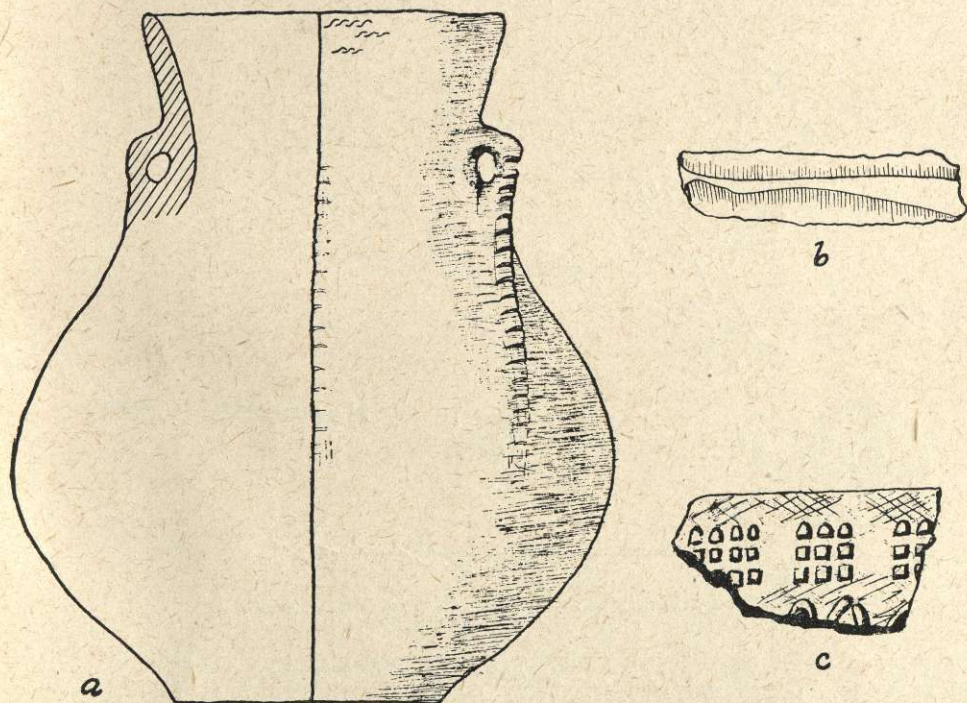
Ryc. 1. Kolonia Strzelce, pow. Puławy. Plan badanego cmentarzyska. Liczby arabskie oznaczają ćwiartki arów, rzymskie — numery grobów. Linia kropkowaną oznaczono konstrukcje kamienne. Rys. Stefania Gurba



Ryc. 2. Kolonia Strzelce, pow. Puławy. Nasyp i obudowa kamienna grobu I



Ryc. 3. Kolonia Strzelce, pow. Puławy. Plan grobu I

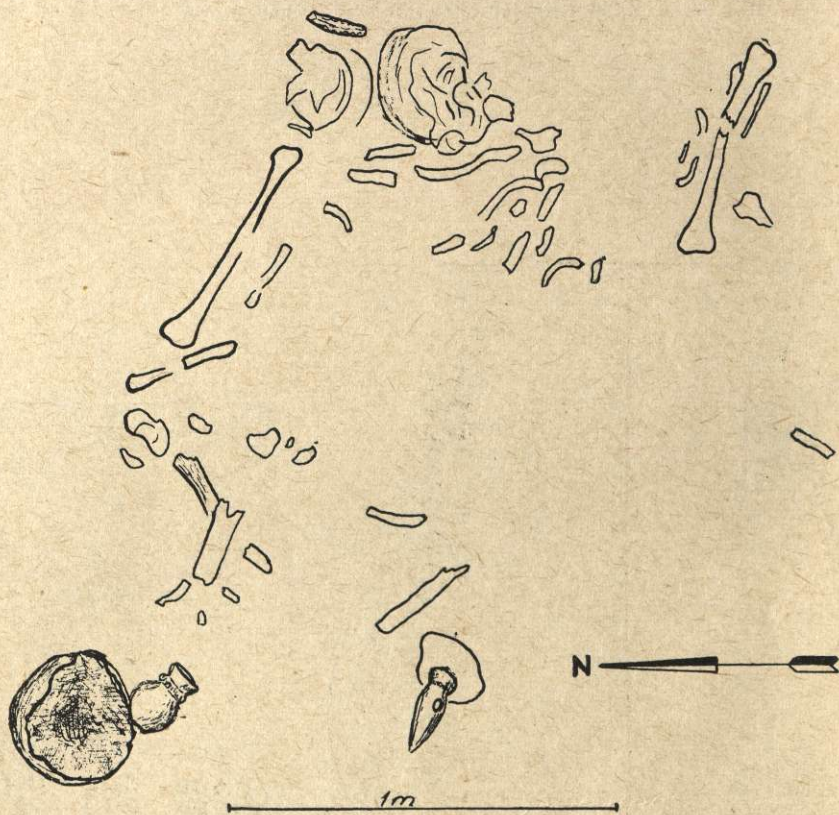


Ryc. 4. Kolonia Strzelce, pow. Puławy. Zabytki z grobu I: a — amfora ($\frac{1}{2}$ w. n.), b — wiór krzemienny (w. n.), c — ułamek brzegu naczynia ($\frac{3}{2}$ w. n.). Rys. Stefania Gurba

ornament sznurowy. Wys. 18,5 cm, średn. otworu 9,5 cm, szyjki 8 cm, brzuśca 16 cm, dna 7 cm, wymiary ucha 1 × 2 cm. Ułamki naczyń, między innymi fragment brzegu naczynia bogato zdobionego przy krawędzi ornamentem stempelkowym (ryc. 4b). Odłupek krzemienisty i drobny wiór długości 3,7 cm.

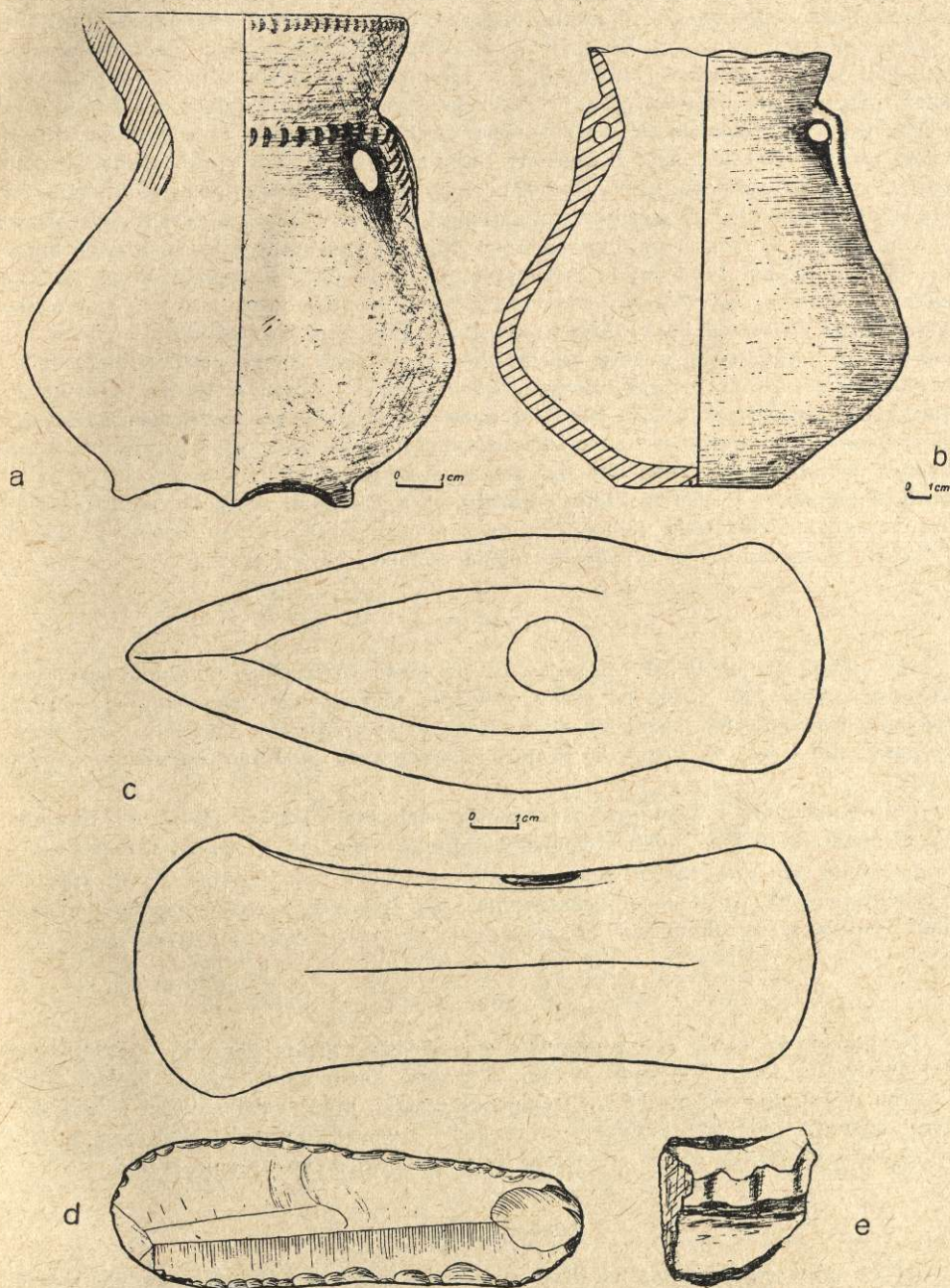
Grób II

Tuż pod powierzchnią orną (na głębokości około 15 cm) natrafiono na kamienie pokrywy grobowej. Kształt pokrywy w przybliżeniu prostokątny o wymiarach 200 × 280 cm. Pokrywa zorientowana była osią dłuższą w kierunku wschód—zachód. Przy zachodniej krawędzi pokrywy odsłonięto na tejże głębokości flaszkę z kryzą oraz amforę (ryc. 5). Po usunięciu warstwy kamieni do głębokości 25 cm poniżej dzisiejszej powierzchni ornej pojawiły się rozwłócone kości szkieletu. Mimo znacznego



Ryc. 5. Kolonia Strzelce, pow. Puławy. Plan grobu II

rozciągnięcia kości (np. odległość między kośćmi ramieniowymi wynosiła około 120 cm) ze szkieletu zachowały się fragmenty czaszki, kręgi, obojczyki, żebra, szczątki miednicy i kości kończyn. Nieboszczyk prawdopodobnie spoczywał w pozycji wyprostowanej z głową zwróconą na wschód. Przy czaszce znajdował się skrobacz krzemienisty, obok prawej stopy znajdowały się wspomniane naczynia, przy nodze lewej topór kamienny.



Ryc. 6. Kolonia Strzelce, pow. Puławy. Zabytki z grobu II: *a* — flaszka z kryzą, *b* — amfora, *c* — topór kamienny, *d* — narzędzie krzemienne, *e* — ułamek naczynia, Rys. Stefania Gurba

Inwentarz: narzędzie krzemienne (ryc. 6d) wykonane na wiórze z krzemienia barwy czarnej. Boczne krawędzie załuskane grubym retuszem. Oba końce zatępione półkoleściami grubym retuszem. Długość 9,5 cm. Flaszka z kryzą (ryc. 6a) umieszczoną w dolnej części szyjki. Od kryzy opada ku dołowi taśmowate ucho, mające swój dolny przyczep w połowie górnej części brzuśca. Krawędzie lejowato rozchylonej szyjki, kryzy i zgrubiałe krawędzie ucha są karbowane poprzecznymi nacięciami. Załom brzuśca dwustożkowy, złagodzony zaokrągleniem, znajduje się w dolnej części naczynia. Flaszka posiada cztery, niesymetrycznie rozstawione, guzowate nóżki. Powierzchnia gładka, barwy szaroczerwonej, plamista. Wys. 9,8 cm, w tym szyjki z kryzą 2,7 cm i nóżek 0,8 cm, średn. otworu 6 cm, kryzy 5 cm, brzuśca 9 cm, rozstęp nóżek 3 — 3,5 cm. Topór kamienny z guzowatym obuchem (ryc. 6c), o przekroju sześciobocznym, bardzo starannie wygładzony. Krawędzie zaokrąglone. Ostrze półkoliste, symetrycznie zwisające. Długość 14 cm, największa grubość 5 cm, szerokość ostrza 6 cm, obuch 5 × 5 cm, średn. otworu 1,8 cm. W bardzo złym stanie zachowania. Amfora dwustożkowa (ryc. 6b) o stosunkowo ostrym załomie brzuśca, z dwoma kolankowatymi, naprzeciwległymi uchami umieszczonymi na przejściu szyi w brzusek. Krawędź lekko falista. Dno niewyodrębnione, lekko wklęsłe. Wys. 18 cm, średn. otworu 9 cm, szyjki 8 cm, brzuśca 17 cm, dna 6,5 cm, wys. szyjki 3,5 cm, wymiary ucha 1,5 × 2 cm. Powierzchnia gładka barwy szarozółtej z czarnymi i czerwonymi plamami. Przy naczyniach znaleziono jedną skorupę z innego garnka, ornamentowaną dołkami wykonanymi palcami (ryc. 6e). Powierzchnia szorstka, barwy szarej.

Grób III

Na głębokości około 20 cm pojawiły się luźno rozrzucone kamienie zalegające przestrzeń około 200 × 200 cm. Przy usuwaniu warstwy kamieni znaleziono drobne fragmenty kości długich. Niżej nie stwierdzono dalszych śladów szkieletu i zabytków. Przepuszczalnie jest to jeden z grobów zniszczonych podczas usuwania kamieni z pola.

Prawdopodobnie z tego grobu pochodzą znalezione opodal fragmenty ceramiki. Wśród niecharakterystycznych skorup stwierdzono: Fragment kryzy od flaszki z kryzą. Powierzchnia szorstka barwy szaroceglastej. Średnica kryzy około 6 cm (ryc. 7). Fragment przęślika glinianego płasko-wypukłego. Krawędź zaokrąglona. Powierzchnia gładka barwy szarej. Średn. 5,7 cm, otworu 0,7 cm, grubość 2,5 cm (ryc. 7).

Grób IV

Na głębokości około 20 cm pojawiła się niewielka grupa kamieni, wśród których znajdowały się kości kończyny dolnej. Tuż pod kamieniami odkryto resztę kości szkieletu, z którego zachowały się fragmenty czaszki, część zębów, kości jednej kończyny górnej, fragmenty miednicy oraz kości kończyn dolnych. Nieboszczyk leżał wyciągnięty na wznak, głową zwrócony ku wschodowi. Wyposażenia brak.

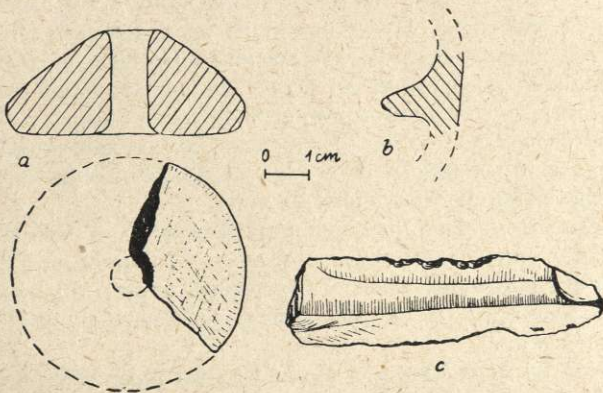
Znaleziska luźne:

Luźno w warstwie ornej na działce 1 ponad grobem I znajdowały się niecharakterystyczne ułamki naczyń oraz narzędzie krzemienne. Narzędzie krzemienne wykonane na wiórze z krzemienia szarego biało nakrapianego. Jedna krawędź ze śladami wyświecenia jest wycięta. Szczyt narzędzia półkoleściami zatępiony. Długość 7 cm (ryc. 8).

Opisane groby kultury czas lejowatych z Kolonii Strzelce reprezentują częściowy materiał z większego, niszczonego i w dużej mierze zniszczonego cmentarzyska. Dlatego też trudno jest o jakiegokolwiek uogólnienia. Panującą formą pochówki jest obrządek szkieletowy. Wszystkie odkryte groby, w ilości czterech, posiadały nasyp (pokrywę) kamienny wykonany z wapienka (kreda), którego złoża — odkrywki — występują w odległości około 4 km od opisywanego cmentarzyska — w zboczach doliny Bystrej.

Z grobem nie naruszonym mamy do czynienia jedynie w wypadku zespołu oznaczonego liczbą I. Jest to grób, w którym pod nasypem składającym się z trzech warstw kamienia złożone zostały zwłoki zmarłego. Na cmentarzysku tym, jak i na badanym w pobliskiej wsi Kolonia Chruszczów, nie stwierdzono w konstrukcji grobowej śladów tak zwanej obstawy otaczającej szkielet. Konstrukcja kamienna grobów nie tworzyła komory grobowej. W wypadku opisywanego grobu mamy do czynienia ponadto prawdopodobnie z ciekawą formą obudowania na powierzchni samego nasypu grobowego. Z dwóch stron nasypu stwierdzono resztki „muru” zbudowanego z kamieni dużej wielkości. Fakt ten nasuwa przypuszczenie, iż niektóre groby (dzisiejsze groby „płaskie”) miały nad sobą obudowanie typu megalitycznego¹.

Zmarli grzebani byli w pozycji wyprostowanej, z głowami na wschód lub na zachód. W grobie I nieboszczyk miał zmiażdżoną czaszkę za pomocą dużego kamienia.



Ryc. 7. Kolonia Strzelce, pow. Puławy. a — prześlik gliniany, b — ułamek flaszki z kryzą, c — narzędzie krzemienne znalezione luźno. Rys. Stefania Gurba

Przypuszczam, że mamy tu do czynienia z jedną z form zabiegu magicznego, trudnego dziś do wyjaśnienia².

O ile można wysnuwać ogólne wnioski na podstawie kilku rozkopanych grobów, to cmentarzysko w Kolonii Strzelce charakteryzuje się bogatym wyposażeniem zmarłych. Dary grobowe są typowe dla kultury czas lejowatych na obszarze lessów

¹ Por. K. Jażdżewski, *Kultura pucharów lejowatych w Polsce zachodniej i środkowej*, Poznań 1936, s. 295 nn.

² Zabiegi magiczne dokonywane na zmarłych znane są również z innych cmentarzysk tej kultury i związane są z istnieniem wiary w upiory. Por. np. L. Gajewski, *Kultura czas lejowatych między Wisłą a Bugiem*, „Annales UMCS”, sec. F, vol. IV: 1949, (1953), s. 79—80; Z. Ślusarski, *Nowe groby i cmentarzyska kultury czas lejowatych z Lasu Stockiego i Stoku w pow. puławskim*, „Annales UMCS”, sec. F, vol. V: 1950, (1954), s. 38.

lubelskich. Do najciekawszych zabytków należy ornamentowana flaszka z kryzą, z uchem i na czterech nóżkach. Jedynymi analogiami z Lubelskiego są uchate flaszki na pięciu nóżkach ze Stoku w powiecie pułaskim³ i Bronic, w tymże powiecie.

Opisane zespoły grobowe w Kolonii Strzelce, mimo że przedstawiają fragmentaryczny materiał ze zniszczonego cmentarzyska, stanowią ważny przyczynek do poznania kultury czasz lejowatych na Lubelszczyźnie⁴.

ЯН ГУРБА

МОГИЛЬНИК КУЛЬТУРЫ ВОРОНКООБРАЗНЫХ ЧАШ В МЕСТНОСТИ КОЛОНИЯ ШТШЭЛЬЦЕ, РАЙ. ПУЛАВЫ

Описанные погребения культуры воронкообразных чаш, исследованные в 1956 году в Колонии Штшэльце, представляют частичный материал из большего и в большой мере разрушенного могильника. Обнаруженные четыре погребения с труположением имели каменную насыпь сделанную из известняка, которого залежи выступают на расстоянии около 4 км от описываемого могильника. Единственное неповрежденное погребение, — это погребение обозначенное числом I. Это погребение, в которое, ниже насыпи состоящей из трех слоев камней, были покладены останки умершего. Ни в одном из исследованных погребений, как констатировано, не появлялась так называемая обкладка окружающая скелет. Каменная конструкция погребений не создавала погребальной камеры. В случае погребения I имеем дело со следами окружения стеной самого погребения на поверхности. С обеих сторон насыпи констатировано остатки каменной стены построенной из камней большой величины. Этот факт позволяет предполагать, что имеем здесь дело с погребением мегалитического типа.

На исследованном могильнике умерших хоронено в выпрямленном положении, лежащих по направлению восток — запад, с головой на восток или наоборот. В погребении I покойник имел сокрушенный череп при помощи большого камня. Вероятно имеем здесь дело с одной из форм магического средства, сегодня трудного для пояснения.

Приобретенный из могильника в Колонии Штшэльце материал представляет дальнейшие источники для изучения культуры воронкообразных чаш на люблинской земле.

JAN GURBA

BURIAL GROUND OF THE CULTURE OF FUNNEL BEAKER POTTERY IN KOLONIA STRZELCE, DISTRICT PUŁAWY

Graves of the culture of funnel beaker pottery explored in 1956 in Kolonia Strzelce formed part of a much larger and now mostly destroyed burial ground. The four graves which were discovered were capped with mounds built of lime stones from

³ Ślusarski, *op. cit.*, s. 26 i podane analogie na s. 45.

⁴ Por. S. Nosek, *Materiały do badań nad historią starożytną i wczesnośrednio-wieczną międzyrzecza Wisły i Bugu*, „Annales UMCS”, sec. F, vol. VI: 1951, (1957), s. 57—69, 220—233.

the deposits cropping out at a distance of about 4 kilometres from the burial ground. Only grave I was not damaged in any way. The body had been buried under three layers of stones. Grave-goods were found in none of the graves, and the stones of which the graves were built were not arranged to form burial chambers. On grave I the stones on the outside of the mound seemed to be arranged in a special manner. On both sides of the mound there were traces of a "wall" built of very large stones, and thus presumably the graves were of the megalithic type.

The bodies in the grave were laid out straight in an East-West direction, the head pointing either East or West. The skull in grave I had been crushed with a heavy stone. This was probably some form of magic rites, the significance of which is today difficult to explain.

The results of explorations on the burial ground in Kolonia Strzelce are a new source of information for the study of the culture of funnel beaker pottery in the Lublin Province.

