

TADEUSZ POKLEWSKI

## BADANIA WYKOPALISKOWE NA GRODZISKU Wczesnośrednio- wiecznym w Krzepocinku, pow. Łęczycza

W bliskiej okolicy Łęczyczy znane są trzy grodziska pierścieniowate. Wiek ich określano dotąd następująco: grodzisko w Tumie datowano w III fazie istnienia na XII—XIII w., grodzisko w Czerchowiu na wieki IX—X, a grodzisko w Krzepocinku na w. IX i 1 poł. X w. O ile dwa pierwsze datowano na podstawie wyników badań wykopaliskowych i wiek ich nie budził większych wątpliwości, o tyle chronologia grodziska w Krzepocinku była raczej warunkowa, oparto ją bowiem wyłącznie na znajomości materiału uzyskanego w drodze parokrotnych badań powierzchniowych. Otrzymany w efekcie tych badań zasób źródeł był bardzo nieznaczny i bardzo jednostronny. Składały się nań nieliczne ułamki ceramiki, bardzo zniszczone i mało charakterystyczne, nie będące zatem pewnym czynnikiem datującym<sup>1</sup>. W celu ostatecznego określenia wieku grodziska konieczne było przeprowadzenie badań wykopaliskowych, chociażby tylko o charakterze sondażu. Dokonano tego w roku 1955 z ramienia Stacji Archeologicznej w Łęczyczy IHKM PAN<sup>2</sup>.

Grodzisko w Krzepocinku, grom. Niedźwiedzia Wola, pow. Łęczycza, leży na terenach zalewowych na prawym brzegu rzeczki Nidy, dopływu Neru. Nida zdążyła tu na północ — w kierunku pradoliny warszawsko-berlińskiej i przecina w kierunku południkowym jej południową krawędź, tworząc własną dolinkę o kształcie silnie wydłużonego trójkąta. Gród krzepociński ulokowany został w najwyższym, południowym wierzchołku tego trójkąta. Jest on oddalony o około 5 km od krawędzi pradoliny. Z trzech stron otoczony podmokłymi łąkami, jest dostępny jedynie od południa — łączy się tu z okolicznymi polami wąskim, podłużnym grzbieciem, lekko wzniesionym nad poziom okolicznych mokradeł. Grodzisko należy do wsi Krzepocinek, oddalone jest od niej około 0,5 km w kierunku zachodnim<sup>3</sup>. Jest ono silnie zniszczone — wały są rozorane, właściciel terenu zaś palił w piecu przez całą wojnę węglem drzewnym wydobywanym z wałów. Mniej zniszczona jest tylko północna partia wału, zachowana do wysokości 2 m nad poziom łąk. Okoliczna ludność nazywa grodzisko Gałamonową Górą — od nazwiska właściciela — Gałamon.

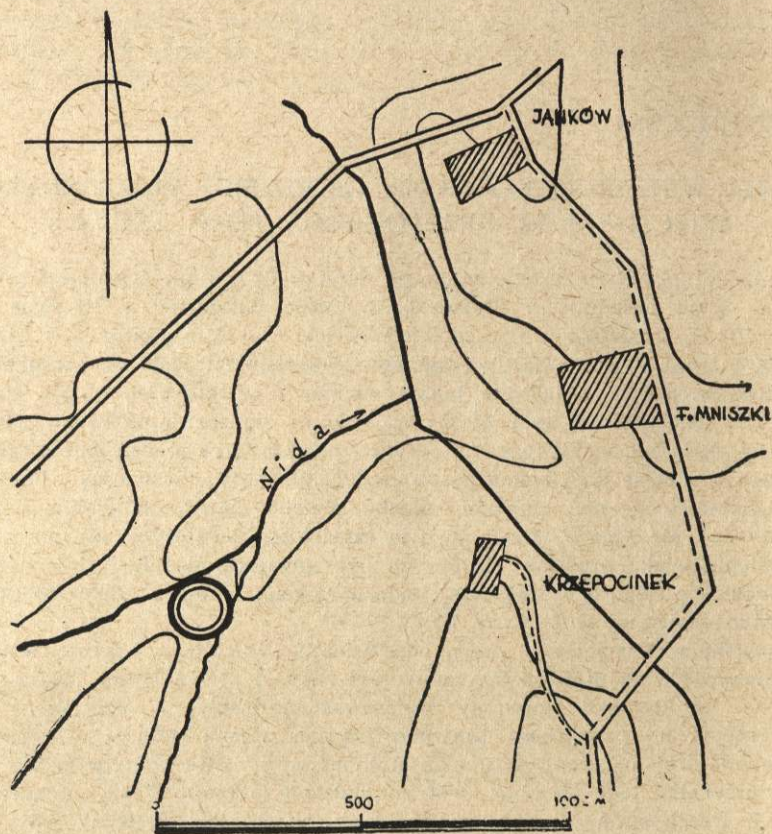
W ramach opisywanych wykopalisk przebadano całkowicie niewielki odcinek o wymiarach 5×2,5 m, położony w przywałowej partii wnętrza grodu. Stratygrafia tego

<sup>1</sup> J. Kamińska, *Grody wczesnośredniowieczne ziem Polski środkowej na tle osadnictwa*, Łódź 1953, s. 54—55.

<sup>2</sup> W badaniach, prócz autora, brali udział art. plastyk Andrzej Klein i laborant Stanisław Rosiak.

<sup>3</sup> Kamińska, *op. cit.*, s. 56, mapa. Autorka podaje tu mylną lokalizację grodziska. Znajduje się ono w rzeczywistości w odległości około 600 m na południowy zachód.

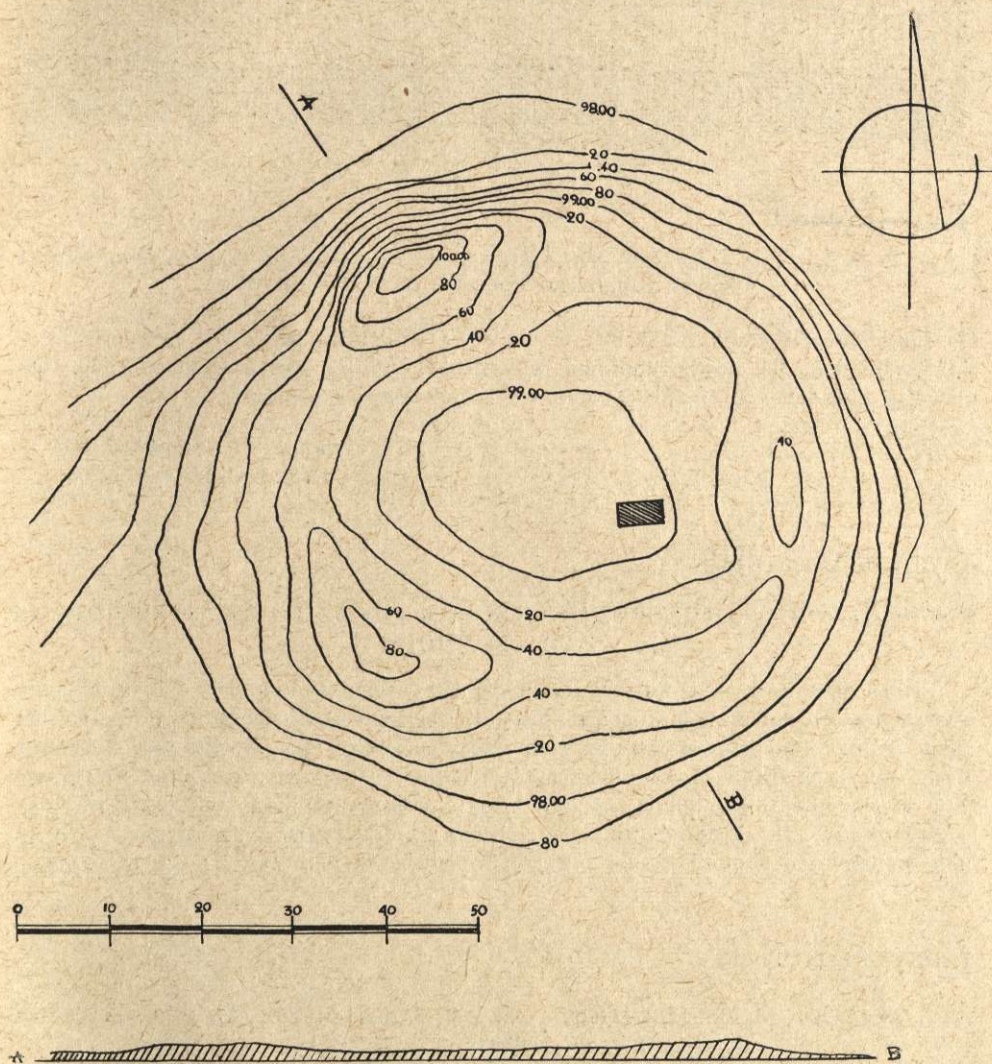
miejsca jest bardzo nieskomplikowana. Górą zalega zniszczona przez orkę warstwa próchniczna, gruba na około 30 cm. Nie natrafiono w niej na jakiegokolwiek zabytki archeologiczne. Następną warstwą to próchnica o dość intensywnym, czarnym ubarwieniu, o grubości również około 30 cm. Stanowi ona właściwą warstwę kulturową na grodzisku. Na jej inwentarz w obrębie przebadanego odcinka złożyły się: około 20



Ryc. 1. Krzepocinek, pow. Łęczycza. Plan sytuacyjny

ułamków ceramiki, kilka bardzo nitych śladów przepalanej gliny i węgla drzewnego oraz około 10 kamieni polnych, grupujących się zwłaszcza przy środkowej partii południowego profilu odcinka. Innych zabytków nie stwierdzono. Niżej następował całec — zwirowaty piasek z ukazującą się o 20 cm głębiej wodą.

W obrębie jednolitej pod względem barwy warstwy kulturowej nie udało się wyróżnić żadnych zespołów ani na podstawie koloru ziemi, ani rozłożenia zabytków. Również w calcu nie stwierdzono żadnych jam. Przeprowadzone prace wykopaliskowe nie dały więc nic w zakresie poznania budowy grodu i rozplanowania zabudowy wewnątrz grodu. Dostarczyły one jednak materiału pozwalającego skorygować dotychczasowe i oprzeć na pewnych podstawach nowe datowanie grodziska. Mowa tu o nielicznej, ale bardzo jednolitej ceramice. Są to ułamki naczyń glinianych, obtaczanych, zdobionych na brzusku dookólnym żłobkowaniem, zaś na szyjce pojedynczą



Ryc. 2. Krzepocinek, pow. Łęczyca. Plan warstwiczny grodziska (wykonany na zlec. Inspektora Zabytków Archeologicznych na woj. Łódzkie) z zaznaczonym wykopem sondazowym

linią falistą. Znalaziono też jeden fragment dna ze znakiem. Ceramiki tej nie sposób datować wcześniej aniżeli na początek XI w. Trwa ona jednak na terenie ziemi łęczyckiej i do XIII w. włącznie. Znalaziony zaś zespół nie upoważnia do dokładniejszego precyzowania jej wieku, a co za tym idzie i wieku grodziska w Krzepocinku. Gród ten istniał zatem gdzieś w ciągu XI—XIII wieku.

Grodzisko rozorywane jest do środka (w kierunku wnętrza). Grubość warstwy kulturowej wewnątrz nie jest zatem przypuszczalnie uszczuplona. Sądząc więc po jej niewielkiej mąższości i nadzwyczaj małej jak na grodzisko ilości zabytków, gród ten

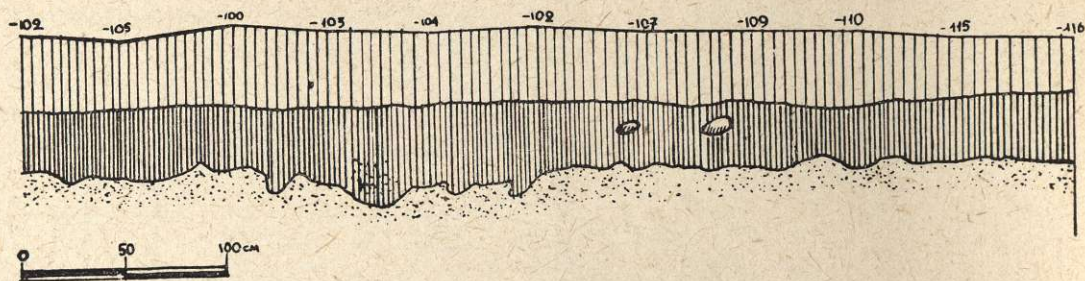


Рис. 3. Krzepocinek, pow. Łęczyca. Profil południowy wykopu sondażowego. Kreski pionowe oznaczają próchnicę, kropki — piasek

nie funkcjonował długo i nie był użytkowany bardzo intensywnie. Potwierdzają to mniemania badania powierzchniowe w obrębie najbliższego otoczenia grodu. Nie ujawniły one żadnych śladów osadnictwa współczesnego grodowi.

*Zakład Archeologii Polski  
IHKM PAN w Łodzi*

ТАДЭУШ ПОКЛЕВСКИ

#### РАСКОПКИ НА РАННЕСРЕДНЕВЕКОВОМ ГОРОДИЩЕ В КШЕПОЦИНКЕ, РАЙ. ЛЭНЧИЦА

Известное уже до войны городище в селе Кшепоцинек, рай. Лэнчица, датировано IX и I половиной X века, опираясь на мало характеристических и немногочисленных обломках керамики, собранных во время археологической разведки. Проведенные в 1955 г. Археологической Станцией Института Истории Материальной Культуры Польской Академии Наук в Лэнчице зондажи создали более верную базу для датирования. Она допустила исправить существующую до сих пор ошибочную хронологию и отнести городище к периоду XI—XIII веков.

TADEUSZ POKLEWSKI

#### ARCHAEOLOGICAL EXPLORATIONS ON AN EARLY MEDIEVAL FORT AT KRZEPOCINEK, DISTRICT ŁĘCZYCA

The fort near Krzepocinek, district Łęczyca, has been known since before the last war. From the very uncharacteristic and scanty fragments of pottery collected on the surface the fort was dated between 800 and 950 A. C. In 1955 the Archaeological Station in Łęczyca initiated test diggings on the site and more reliable data for dating were obtained. The earlier suppositions were disproved and the fort was dated at the 11th to the 13th centuries. A. C.