

MARTA MŁYNARSKA

SPRAWOZDANIE Z PRAC WYKOPALISKOWYCH NA TERENIE MIASTA LOKACYJNEGO W KALISZU W R. 1955

Badania archeologiczne na terenie miasta lokacyjnego w Kaliszu prowadzone były od dnia 16 sierpnia do 22 października 1955 r. przez autorkę sprawozdania z udziałem mgr Wiesławy Rendeckiej w charakterze asystenta. W miarę potrzeb korzystano z pomocy personelu naukowo-technicznego Stacji Archeologicznej w Kaliszu¹.

W sezonie sprawozdawczym obserwacje archeologiczne i prace wykopaliskowe przeprowadzono na czterech placach budowy: przy ul. Dzierżyńskiego nr 13, Targowej 16/18 (st. I), Śródmiejskiej 7/9 (st. II), Targowej 2/12 (st. III) (ryc. 1). Metody badań dostosowano do systemu i tempa robót budowlanych. Zastosowanie mechanicznej koparki na placu przy ul. Targowej 2/12 oraz na połowie placu przy ul. Targowej 16/18 i przy ul. Śródmiejskiej 7/9 ograniczyły badania do ogólnej obserwacji wykopu i sporządzenia dokumentacji rysunkowej i opisowej profili wykopów. Dokładniejszych natomiast obserwacji dokonano podczas robót ziemnych wykonywanych ręcznie (łopatami) na połowie placu przy ul. Targowej 16/18 i przy ul. Śródmiejskiej 7/9. W miarę możliwości prowadzono dokładną dokumentację opisową, rysunkową i fotograficzną. Zabytki z poszczególnych, wyodrębnionych warstw zbierano z ziemi wyrzuconej przez robotników budowlanych. W wypadku, gdy w wykończonym wykopie pod fundamenty (przeważnie głęb. 260 cm od pow. ziemi) zalegała jeszcze warstwa kulturowa, wykonywano w jego obrębie kilka wkopów sondażowych celem zbadania układu warstw kulturowych do calca; w wypadku kiedy stwierdzono obecność cennego obiektu archeologicznego, jak np. przy ul. Targowej 16/18 i Śródmiejskiej 7/9 pieców hutniczych, dokonywano w porozumieniu z kierownictwem budowy ich systematycznej eksploracji.

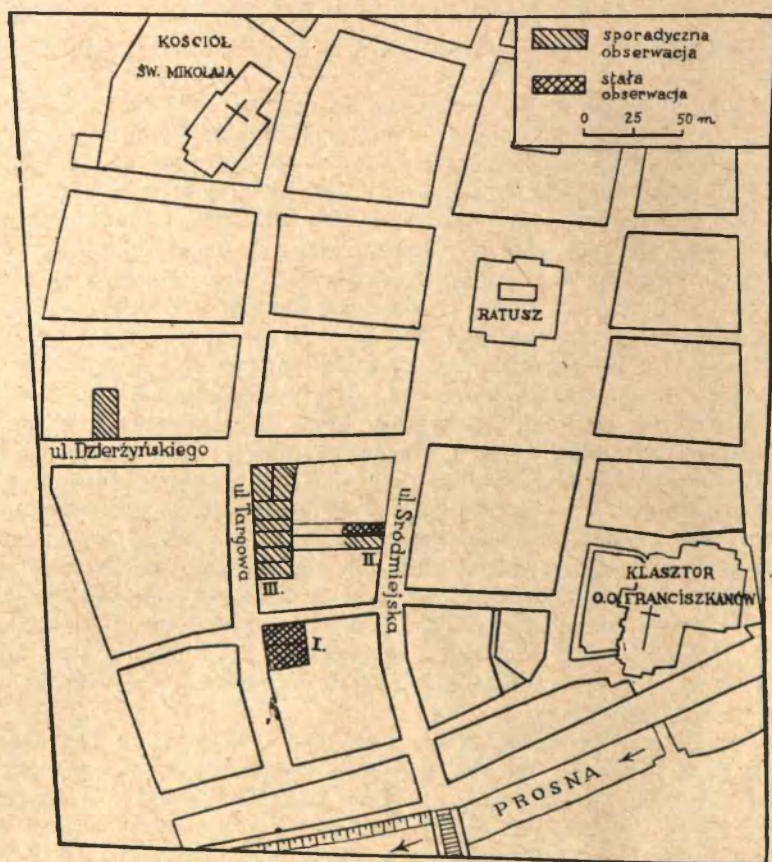
Pierwsze obserwacje archeologiczne, które dały podstawę do rozpoczęcia systematycznych poszukiwań na terenie średniowiecznego miasta, przeprowadzono dnia 30 kwietnia 1955 r. na placu budowy przy ul. Dzierżyńskiego 13. O niszczeniu przy robotach ziemnych zabytkowych warstw kulturowych zawiadomił IHKM kierownik Muzeum w Kaliszu, ob. Wacław Klepandy. Dzięki niemu uzyskano także wiele cennych obserwacji i zabytków ceramicznych z tego wykopu.

Na głęb. ok. 120 cm od pow. ziemi odsłonięte zostały partie muru zbudowanego z dużych głazów. Ponieważ plac budowy znajduje się w pobliżu obecnie zasypanej dawnej fosy, przypuszczać można, że był to fragment murów miejskich, wzniesionych za czasów Kazimierza Wielkiego około 1350 r. Poniżej, na głęb. ok. 200 cm od pow. ziemi, wystąpiła warstwa brunatnej mierzwy o miąższości przeszło metrowej z zawar-

¹ Ilustracje do niniejszego sprawozdania wykonał S. Dembiński i A. Tłomakowska, fotografie S. Biniewski.

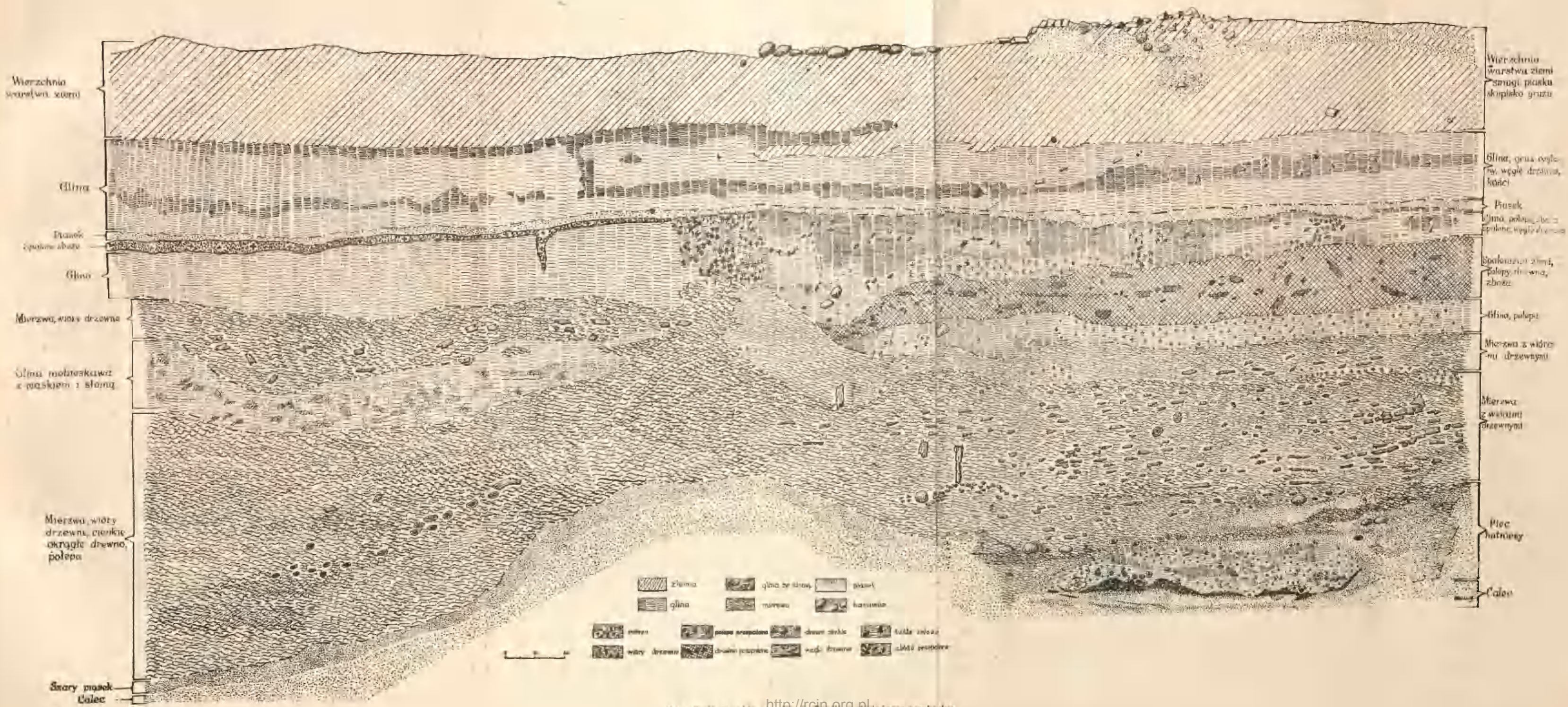
tością ceramiki, kości, wiórów drzewnych oraz dużej ilości fragmentów skóry. W obrębie tej warstwy na przestrzeni całego wykopu znajdowały się konstrukcje drewniane, przeważnie ciosane belki dębowe, grubości ok. 20–30 cm, kilkumetrowej długości. Układ konstrukcji wskazywał, że były one pozostałością zabudowy mieszkalnej lub gospodarczej miasta. Pod warstwą mierzwy, na głęb. ok. 3 m od pow. ziemi, znajdował się kilkunastocentymetrowej grubości szary piasek, a następnie żółty calcowy piasek. Fragmenty naczyń glinianych, pochodzące z warstwy mierzwy, charakterystyczne są dla ceramiki z XIV wieku, barwy szaroczarnej, dobrze wypalone, silnie obtaczane. Skoro jednak warstwa ta znajduje się poniżej domniemanych murów kazimierzowskich, datowana być może w granicach — 2 poł. XIII i pocz. XIV w.

W okresie od dnia 16 sierpnia do 30 września prowadzono obserwacje na placu



Ryc. 1. Kalisz. Wycinek z planu miasta z zaznaczeniem miejsc ratunkowych obserwacji archeologicznych

przy ul. Targowej 16/18 (st. I). Dość powolne tempo robót ziemnych do połowy września pozwoliło na dokonanie na przestrzeni połowy placu o wymiarach 12,5 m × 12,5 m dokładniejszych badań. Warstwy kulturowe w tej części placu zachowały się stosunkowo dobrze, nie zniszczone współczesnymi fundamentami. W płn.-zach. części wykopu, na przestrzeni około 6 m, wystąpił pod dwoma wierzchnimi warstwami,

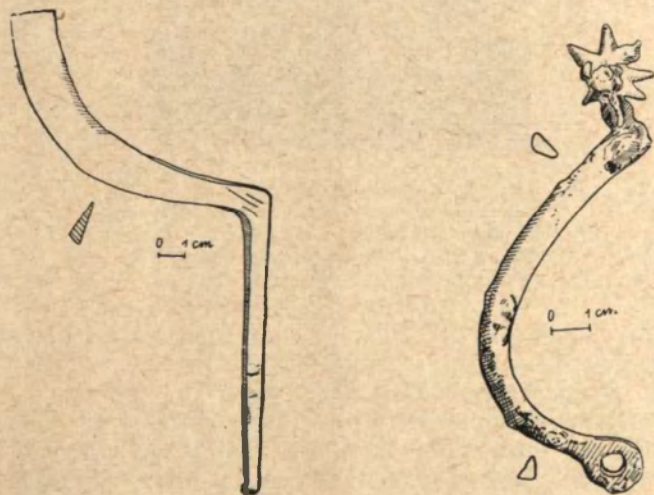


Ryc. 2. Kalisz-Miasto. Nr. 1. Przekrój podłużny-wschodni

<http://rcin.org.pl>

zalegającymi do głęb. ca 50—80 cm od powierzchni ziemi, zespół poziomów bruku i warstw mierzwy. Wyróżniono trzy poziomy bruku, na głęb. ca 120—140 cm, 130—170 cm, 200—220 cm od powierzchni ziemi, oraz pod nimi poziom ułożonej faszyny, na głęb. 180—230 cm od powierzchni ziemi. Bruk zachowany był niejednolicie, jednakże czytelną pozostałością po nim były warstewki piasku — podsypki pod kamienie brukowe. Najniżej znajdująca się faszyna — gałęzie osiki i brzozy z dobrze zachowaną korą — ułożona była regularnie, w jednym miejscu uchwycono umocnienie jej pionowymi kołkami. Warstwy bruku i faszyny stanowią ślad poziomów ulicy lub podwórza, zaś mierzwa zalegająca między nimi jest pozostałością użytkowania poszczególnych poziomów bruku i faszyny. W mierzwie występowała ceramika, kości zwierzęce, skóra (fragmenty obuwia), przedmioty metalowe i drewniane (klepki z naczyń) oraz wióry drzewne. Na głęb. 200—260 cm od powierzchni ziemi wystąpiła, około 20 centymetrowej grubości, warstwa szarego piasku, a poniżej żółty calcowy piasek.

Odmienna struktura warstw wystąpiła w płd.-wsch. części wykopu (ryc. 2). Do głęb. około 120 cm od powierzchni ziemi warstwy przemieszane, gliniaste oraz mająca 5—10 cm grubości warstewka żółtego piasku, niwelująca występującą niżej warstwę kulturową. Pierwsza warstwa kulturowa, składająca się z kawałów przepalonej

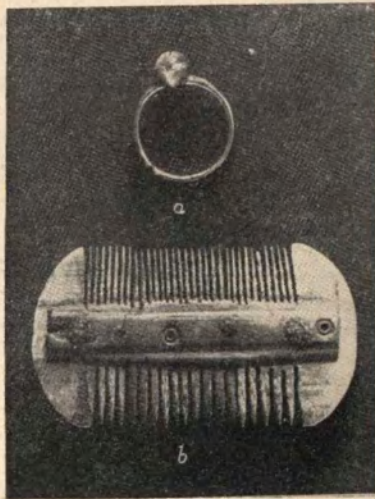


Ryc. 3 (lewa). Kalisz-Miasto. St. I. Sierp żelazny z powierzchni pieca nr 2

Ryc. 4 (prawa). Kalisz-Miasto. St. I. Najniższa warstwa mierzwy. Posrebrzana ostroga z gwiazdzistym kolcem

polepy, resztek zwęglonych konstrukcji drewnianych, dużej ilości przepalonego zboża, miała od 5 do 50 cm grubości. Druga warstwa o tej samej konsystencji, grubości do 50 cm, sięga do głęb. 190 cm od powierzchni ziemi. Pod nią, na przestrzeni jednej części wykopu, występowała gliniasta ziemia z zawartością rumoszu przepalonej polepy i węgla drzewnych, grubości do 30 cm. Od 170 do około 400 cm od powierzchni ziemi występuje brunatna mierzwa z zawartością ceramiki, kości, wiórów drzewnych, zabytków drewnianych (przeważnie klepek), fragmentów skóry, zabytków metalowych (jak fragment sierpa żelaznego, ostrogi posrebrzanej, noże, gwoździe żelazne) oraz zabytków rogowych (jak grzebień ozdobny) (ryc. 3, 4, 5a). W obrębie mierzwy

wyróżniono dwie warstwy. W obserwowanym wykopie, w warstwie mierzwy nie stwierdzono występowania konstrukcji drewnianych, natomiast nieco dalej na pld.-wsch., w wąskim wykopie pod fundament zauważono obecność pozostałości drewnianej zabudowy mieszkalnej lub gospodarczej. Pod mierzwą, analogicznie jak w pln.-zach. części wykopu, wystąpiła warstwa szarego piasku, miąższości około 20 cm, i następnie calcowy, żółty piasek, na głęb. 3—4 m od powierzchni ziemi.



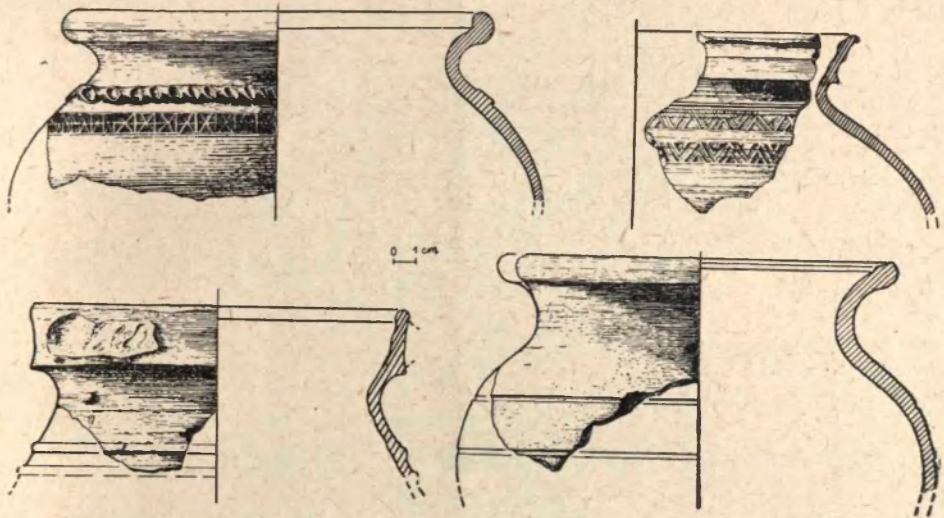
Ryc. 5. Kalisz-Miasto. St. I: *a* — pierścionek złoty, ornamentowany z pieca hutniczego nr 3 (ok. $\frac{1}{3}$ w. n.), *b* — grzebień rogowy z 3 płytek spojonych metalowymi nitami (ok. $\frac{1}{4}$ w. n.) z najniższej warstwy mierzwy

W pld.-wsch. części wykopu stwierdzono istnienie śladów spichrza zbożowego, a prawdopodobnie także młyna zbożowego. Pozostałością po tym obiekcie jest zespół odkrytych konstrukcji drewnianych — przeważnie dębowe słupy wbite pionowo, o średn. 30 i 60 cm, które wiązać należy z jedną z warstw przepalanej polepy ze zbożem. Poziomowi budynku odpowiada pierwsza warstwa poprzednio opisanego bruku, znajdującego się w pln.-zach. części wykopu. Odkryty bruk stanowił być może fragment podwórza lub ulicy, przy której stał domniemany spichrz lub młyn.

Ważną podstawą chronologiczną dla omawianego obiektu jest materiał ceramiczny uzyskany z tej warstwy bruku, ponieważ w warstwach polepy ze zbożem ceramika występowała sporadycznie. Analiza materiału nie wykazała żadnych znacznych różnic między ceramiką z warstw: bruku i polepy. Ceramika jest silnie obtaczana, barwy szarostalowo-czarnej, dobrze wypalona, w dużej mierze przeważają ornamenty wykonywane radełkiem, występują także ornamenty liniowe i patyczkowe. Kształty naczyń — dwustożkowe z wywiniętymi krawędziami, zaokrąglonymi lub facetowanymi, dzbanki z uchem, misy, dużo pokryw. Ceramika ta charakterem swym nie odbiega od znanej ceramiki XIV—XV-wiecznej. Trudno dokładnie precyzować datowanie omawianego spichrza czy też młyna, stwierdzić można, że pochodzić może z okresu pełnego średniowiecza. Sądząc z dotychczasowej analizy materiału, to cera-

mika z wyższych warstw bruku i mierzwy nie wyodrębnia się żadnymi szczególnymi elementami od ceramiki z warstw niższych. W warstwach górnych mierzwy i bruków zauważyć można jedynie większe bogactwo form i ornamentyki (ryc. 6, 8, 9). Ceramika oraz zespół zabytków metalowych i rogowych datują najniższe warstwy mierzwy orientacyjnie na XIV w.

W pld.-wsch. części wykopu odkryto w warstwie piasku na głęb. około 3,5 m



Ryc. 6. Kalisz-Miasto. Ceramika z górnej warstwy mierzwy

od powierzchni ziemi zespół pieców hutniczych. Należą one do najstarszej fazy osadniczej miasta. Zbadano systematycznie cały jeden piec, dwa częściowo oraz stwierdzono ślady dwóch zniszczonych pieców.

Piec pierwszy wyeksplorowano częściowo, ponieważ tkwił w ścianie pld.-wsch. profilu wykopu (ryc. 2). Sądząc z odkrytej partii o rozmiarach 230×100 cm, wysokość zachowana do 40 cm, piec miał kształt prostokąta lub kwadratu. Wierzchni płaszcz zachowany w postaci rumowiska przepalanej, zbitej polepy i bryłek żuźla żelaznego. Wnętrze pieca stanowiła kilkucentymetrowej grubości warstwa węgla drzewnych, miejscami zachowanych w formie zwęglonych desek. Pod spalenizną calowy piach z naciekami rudo-szarymi. W warstwie polepy znajdowało się kilkanaście ułamków przedmiotów żelaznych oraz szczątki wyklejonego później naczynia glinianego (ryc. 7) i kilkanaście fragmentów innych naczyń.

Piec drugi, odkryty w całości, o rozmiarach 240×140 cm, wysokość do 50 cm, miał kształt owalny. Warstwa wierzchnia zachowana w postaci rumoszu polepy, żuźla żelaznego, węgla drzewnych oraz gliny plastycznej. Wnętrze pieca zachowane było w postaci kilkucentymetrowej, dość nikłej warstwy spalenizny. Spód pieca umocniono kołkami drewnianymi.

Trzeci piec, zniszczony częściowo przez fundamenty domu Targowa nr 20, o rozmiarach 240×120 cm, miał kształt prostokąta. Konstrukcja jego jest trudna do odtworzenia, ponieważ wierzchnia warstwa polepy rozwleczone była na dość dużej przestrzeni i silnie przemieszana z wyższą warstwą mierzwy, która sięgała nieraz dość głęboko do wnętrza pieca. W obrębie pieca, w warstwie piasku znaleziono złoty pierścionek (ryc. 5b).

Wykonanie analiz żużli ułatwi odczytanie funkcji produkcyjnej poszczególnych obiektów oraz bliższej ich chronologii. Na podstawie materiału ceramicznego, a przede wszystkim naczyń z pieca pierwszego, zespół ten datować można na 2 poł. XIII wieku, a więc na okres najwcześniejszy funkcjonowania miasta lokacyjnego.

W okresie od 11 do 30 września prowadzono obserwacje archeologiczne przy ul. Śródmiejskiej 7/9 (st. II) na wykopie o rozmiarach 5 × 14 m. W obrębie wykopu

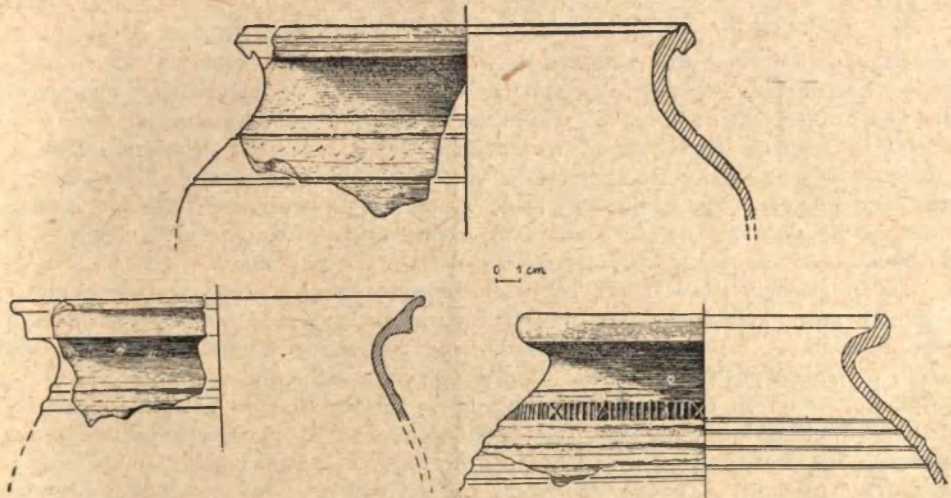


Ryc. 7. Kalisz-Miasto. St. I. Naczynie gliniane z pieca hutniczego nr 1

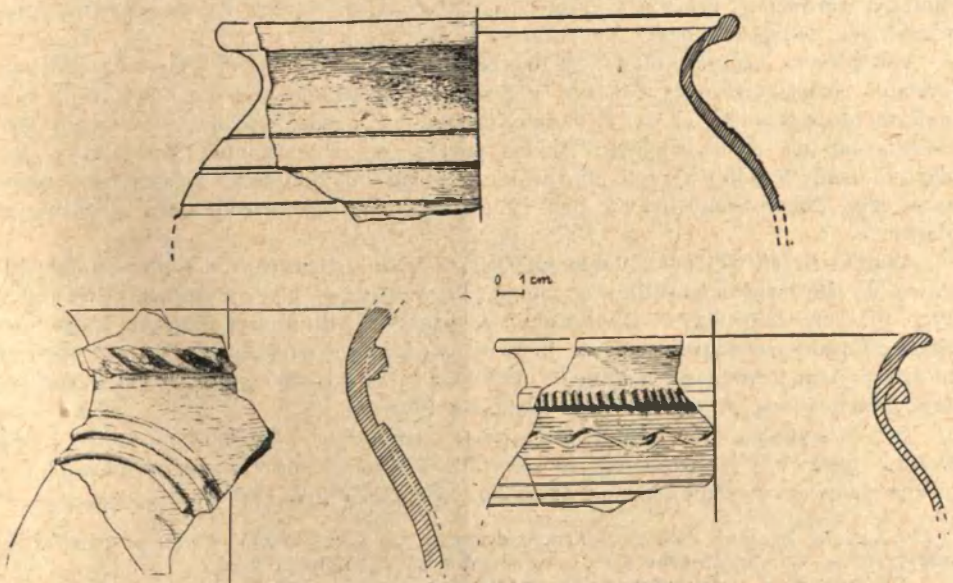
warstwy kulturowe zniszczone były znacznie przez fundamenty poprzednio zburzonego domu do głęb. 260 cm od powierzchni ziemi. Pod zachowanymi partiami muru ocalały nikielne resztki mierzwy. Jedynie na przestrzeni około 3 m w płn.-zach. końcu wykopu zachowała się najpełniejsza stratygrafia warstw kulturowych, czego ilustracją jest płn.-zach. profil wykopu (ryc. 10). Stratygrafia profilu jest bardzo skomplikowana. Warstwy układają się pochyło od północy ku zachodowi, mniej więcej w połowie wykopu część z nich urywa się i występują inne. Poczynając od 70 do 140 cm od powierzchni ziemi występuje zespół warstw mierzwy o różnej konsystencji. Wszystkie zawierają ceramikę, kości, niektóre wióry drzewne i skórę. Na głęb. 150—180 cm od powierzchni, w płn. części wykopu występuje warstwa brunatnorudej mierzwy z zawartością dużej ilości żużli żelaznych, polepy, ceramiki i kości. Warstwa ta ku zachodowi opada w dół do głęb. 240—320 cm od powierzchni ziemi, urywając tym samym znajdującą się pod nią w płn. części profilu warstwę brunatnej mierzwy, przekładanej warstewkami gliny i piasku. W obrębie tej warstwy, na głęb. 250—320 cm od powierzchni ziemi, stwierdzono istnienie obiektu związanego z obróbką żelaza. W obrębie wykopu budowlanego wystąpiła tylko jego część o rozmiarach 2 × 6 m, którą systematycznie wyeksplorowano. Pozostała część wchodziła w płn.-zach. i zach.-płd. profil wykopu i nie mogła być poddana badaniu.

Na głęb. przeciętnie 275 cm od powierzchni odkryto konstrukcje drewniane w postaci spróchniałych belek ułożonych poziomo i słupów pionowych, wewnątrz ciągu

belek znajdowało się palenisko. Oba te elementy posadowione były w głębokim wkopie, w warstwie calcowego piasku. Górny poziom wkopu znajdował się na głęb. około 190 cm od powierzchni ziemi, o czym świadczą urywające się w tym miejscu warstwy mierzwy, zniszczone przy budowie obiektu produkcyjnego. Były one prawdopodobnie współczesne jego funkcjonowaniu. Leżąca ponad wkopem oraz wspomnianymi warstwami mierzwy, opisana poprzednio warstwa z zawartością polepy i żużli pochodzi prawdopodobnie z okresu zniszczenia tego obiektu. Bok i spód paleniska



Ryc. 8. Kalisz-Miasto. St. I. Ceramika z najniższej warstwy mierzwy



Ryc. 9. Kalisz-Miasto. St. I. Ceramika z pieca hutniczego nr 1

wyłożony był warstwami plastycznej gliny. Warstwa rumowiska przykrywająca wnętrze paleniska zawierała kawały polepy, żuźle żelazne, kamienie, kości zwierzęce, fragmenty szkła, dużą ilość ceramiki i przedmiotów żelaznych, jak klucz, strzemię, fragment podkowy itd. Zachowane elementy konstrukcyjne oraz inwentarz obiektu dają możliwość dwojakiej interpretacji jego funkcji produkcyjnej: jako pieca do wytopu żelaza oraz jako paleniska — pracowni kowalskiej do obróbki przedmiotów żelaznych². Chronologię obiektu określa się na podstawie materiału ceramicznego na XIV w.

Na placu budowy przy ul. Targowej 2/12, o rozmiarach $ca\ 17 \times 40$ m, obserwacje archeologiczne prowadzono w dniach 16—22 października. W obrębie wykopu warstwy kulturowe zniszczone były w dużej mierze przez fundamenty poprzednich, zburzonych domów. Na głęb. około 1 m od powierzchni ziemi wystąpiła warstwa mierzwy z zawartością ceramiki, kości i skóry. Warstwy mierzwy zalegały do głęb. około 3,5 m od powierzchni ziemi, pod nimi znajdowała się warstwa szarego piasku kilkunastocentymetrowej grubości i następnie żółty, calcowy piasek. W warstwach mierzwy zaobserwowano obecność dużej ilości konstrukcji drewnianych — ciosane belki dębowe, stanowiące pozostałość zabudowy mieszkalnej i gospodarczej miasta.

Na fragmencie rysowanego, płd.-wsch. profilu wykopu uchwycono przekrój poprzeczny pieca hutniczego. W przeciwieństwie do poprzednio odkrytych obiektów tego typu na st. I i II piec ten posadowiony był wśród warstw mierzwy na głęb. około 150 cm od powierzchni ziemi do głęb. 230 cm. Średnica pieca wynosi około 2 m, paleniska — 1,2 m. Elementy konstrukcyjne są analogiczne do paleniska odkrytego przy ul. Śródmiejskiej 7/9. Boki i spód pieca obłożone były plastyczną pomarańczowo-zieloną gliną, warstwa spalenizny, węgla drzewnych, zachowana bardzo nisko oraz na warstwie spalenizny i między bocznymi okładzinami z gliny, 40—50 cm grubości, warstwa rumowiska pieca z zawartością przepalonych fragmentów polepy, żuźli żelaznych, ceramiki, kości, węgla drzewnych. Występujące obok płd. boku pieca 3 belki drewniane mogły należeć do obstawy drewnianej pieca, wspierającej wierzchni płaszcz gliniany, zniszczony przy wybieraniu jego zawartości. Sądząc z sytuacji stratygraficznej piec ten jest młodszy od dotychczas odkrytych na st. I i II.

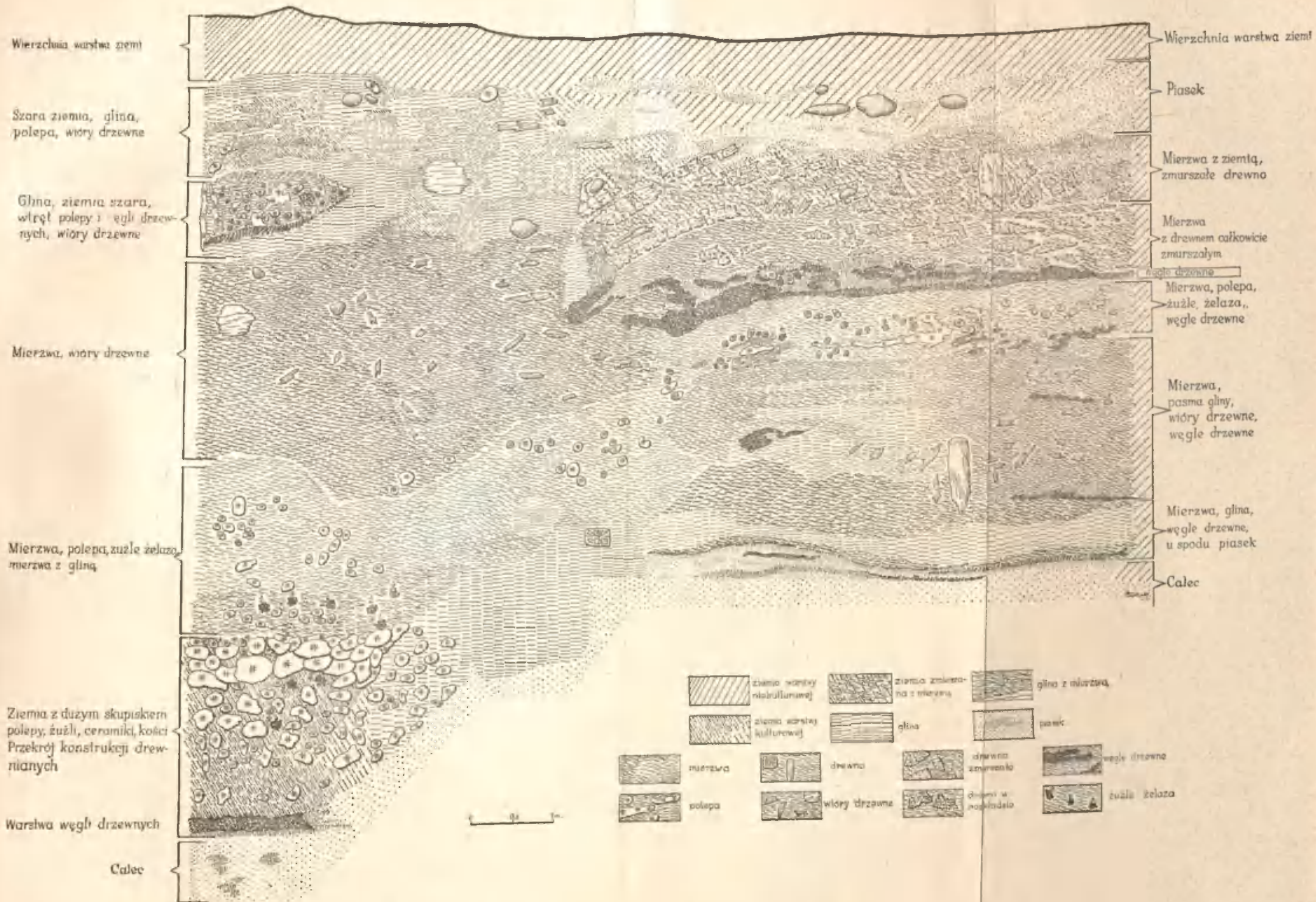
Pod piecem, na głęb. około 280 cm od powierzchni ziemi, w brunatnej mierzwie wystąpił poziom faszyny (widoczne w przekroju gałęzie brzozone i olszynowe) analogiczny do odkrytego na st. I. Faszyna mogła być pozostałością wymoszczenia drogi-ulicy lub też mogła spełniać funkcję podłogi w zabudowaniu gospodarczym lub mieszkalnym. W pobliżu zach.-płn. profilu wykopu odkryto ślady zniszczonego pieca hutniczego. Posadowiony był na głęb. około 280 cm od powierzchni ziemi w calcowym piasku.

Wyniki badań w 1955 r. na terenie miasta średniowiecznego w Kaliszu dają podstawę do sformułowania kilku ogólniejszych wniosków. Na wszystkich obserwowanych placach budowlanych stwierdzono, że warstwy kulturowe, związane z osadnictwem miejskim, posadowione są na jałowym, piaskowym podłożu³. Sądzić więc można, że miasto kształtowało się na terenie dotychczas nie zasiedlonym, stanowiącym prawdopodobnie wyspę piaskową wśród rozlewisk Proсны.

Najstarszych warstw osadniczych miasta: zespołu pieców hutniczych na st. I oraz warstw mierzwy, występujących jednolicie na wszystkich obserwowanych placach, nie można datować wcześniej niż na okres lokacji Kalisza (ok. 1253 r.).

² Zob. M. Młynarska, *Odkrycie dymarki lub kuźni z XIV wieku przy ul. Śródmiejskiej w Kaliszu*, złożone do druku w „Wiadomościach Archeol.”

³ Zjawiska te potwierdziły obserwacje dokonane w latach ubiegłych przez prof. M. Drewkę przy robotach ziemnych na placu Św. Józefa i w piwnicach Ratusza w Kaliszu.



Ryc. 10. Kalisz-Miasto, St. II. Profil północno-zachodni
<http://rcin.org.pl>

Występowanie na różnych poziomach osadniczych na st. I, II, III obiektów związanych z obróbką i produkcją żelaza świadczy o rozwinięciu tej gałęzi przemysłu w średniowiecznym Kaliszu.

Zaobserwowano także, że elementy układu przestrzennego miasta, czytelne w warstwach średniowiecznych, nie pokrywają się z obecnym rozplanowaniem działek i ulic. Świadczyć o tym może występowanie poziomów bruku przy ul. Targowej 16/18 na terenie dzisiejszej działki miejskiej. Obserwacja rowów, wykonywanych pod rury kanalizacyjne przez ulicę Targową, wykazała w występującej tam warstwie mierzywo obecność konstrukcji drewnianych, związanych z zabudową mieszkalną. Zespół pieców hutniczych odkryty w najstarszej warstwie osadniczej przy ul. Targowej, znajdującej się w zasięgu murów średniowiecznych, wskazuje, że w okresie funkcjonowania tych obiektów teren nie był objęty zabudową mieszkalną i stanowił peryferie ówczesnej osady miejskiej.

*Dział Historii Kultury Materialnej
Średniowiecznej i Nowożytnej IHKM PAN*

МАРТА МЛЫНАРСКА

ОТЧЕТ О РАСКОПКАХ НА ТЕРРИТОРИИ ПОСЛЕЛОКАЦИОННОГО ГОРОДА В КАЛИШЕ В 1955 ГОДУ

Исследования на территории послелокационного города связаны с начатой в 1955 году кампанией расширения строительства и отстройки. По этому их целью является предохранение археологических источников. В отчетном периоде проведено раскопки и археологические наблюдения на 4-х строительных площадях.

По ул. Дзербжинского 13 ниже остатков каменной стены, принадлежащей по всякой вероятности к временам Казимира Великого, выступил поселенческий слой навоза (толщиной около 1 метра), а также деревянные конструкции городской застройки, датированные XIII/XIV веками.

По ул. Тарговой 16/18 (Стоянка I) в одной части площади констатировано выступание урвней каменной мостовой и самого низкого слоя фашины, составляющих остатки урвней улицы или двора (XIV в.). Во второй части площади констатировано остатки постройки-амбара или зерновой мельницы, датированной XIV/XV веками, а также в самом низком слое выступил комплекс доменных печей (исследовано 3, а также констатировано следы 2 печей) датированных на основании керамики II половиной XIII века.

На строительной площадке по ул. Средмейской 7/9 (Стоянка II) ниже слоев навоза, сильно поврежденных фундаментами прежде разрушенных домов, констатировано объект связанный с обработкой железа (доменная печь или кузница) XIV века.

На строительной площадке по ул. Тарговой 2/12 констатировано выступание слоев навоза и деревянных конструкций городской застройки, сильно поврежденных современными фундаментами, а также следы 2 доменных печей.

Проводимые до сих пор исследования допустили к сформулированию нескольких более общих заключений. Культурные слои, связанные с городским поселением лежали на бесплодной песчаной основе. Итак можно предполагать, что город формировался на незаселенной территории. Самые старшие поселенческие

слои связанные с городом не могут быть датированы раньше чем локация Калиша в 1253 году. Появляющиеся объекты связанные с обработкой железа свидетельствуют о развитии производства этой отрасли в средневековом Калише. Элементы пространственного расположения города, четкие в средневековых слоях не совпадают с современным распланированием улиц и городских участков.

MARTA MEYNARSKA

REPORT ON ARCHAEOLOGICAL EXCAVATIONS IN KALISZ IN 1955

In view of the expansion and reconstruction programme started in Kalisz in 1955 archaeological explorations were initiated in that part of the town which in the 13th century received settlement rights. The aim was to secure archaeological evidence which would soon disappear. The present report covers the data assembled from 4 building sites.

On the site at 13 Dzierżyński Street under the remains of a wall dating probably from the second half of the 14th century a layer of dung about one metre thick and the remains of wooden town buildings dating from the 13—14th century were uncovered.

At 16/18 Targowa Street (site I) in one part of the Site there were at one level the remains of a stone pavement and at a lower level (14th cent.) a layer of fascine which probably once paved a street or a courtyard. In another point there were the remnants of a building, probably a grain store or mill from the 14th or 15th centuries and at the lowest level several smelting furnaces (3 were examined and 2 only recorded) dated from the accompanying pottery at the second half of the 13th century.

At 7/9 Śródmiejska Street (site II) under a layer of dung strongly damaged by the fundamentals of recently demolished houses there were traces of a metallurgical workshop (smelting furnaces or forge) from the 14th century.

At Nos. 2/4/6/10/12 Targowa Street layers of dung, traces of wooden town buildings strongly damaged by the fundamentals of modern buildings, and traces of two smelting furnaces were found.

From the results assembled some conclusions of a general nature may be drawn. The levels showing signs of human activities are associated with an urban population and are superimposed directly on a barren sand substratum. It is to be presumed, therefore, that the town was built on unoccupied land. The oldest settlement levels associated with the town cannot be dated earlier than 1253 when settlement rights were granted to Kalisz. There is ample evidence that metallurgy of iron was highly developed in the town during the Middle Ages. The medieval layout of the town, as apparent from the explorations, does not agree with the plan of streets and building plots of today.