

KAZIMIERZ GODŁOWSKI

SPRAWOZDANIE Z BADAŃ CMEN TARZYSKA I OSADY Z OKRESU RZYMSKIEGO W OPATOWIE, POW. KŁOBUCK, W R. 1956

Pierwsze badania w Opatowie, pow. Kłobuck (dawniej pow. Częstochowa), przeprowadzili w latach 1937—1938 T. Reyman i S. Nosek. Badania prowadzono wtenczas na cmentarzysku kultury łużyckiej i przeworskiej, gdzie odkryto ok. 150 grobów. Badania te zostały przerwane przez wojnę, a wyniki ich tylko częściowo opublikowano¹. Nie została opublikowana większość materiałów z okresu rzymskiego. Obecnie materiał ten jest w opracowaniu, a ponadto Katedra Metalografii przy AGH w Krakowie przeprowadza badania nad serią ok. 50 przedmiotów żelaznych pochodzących z tego cmentarzyska.

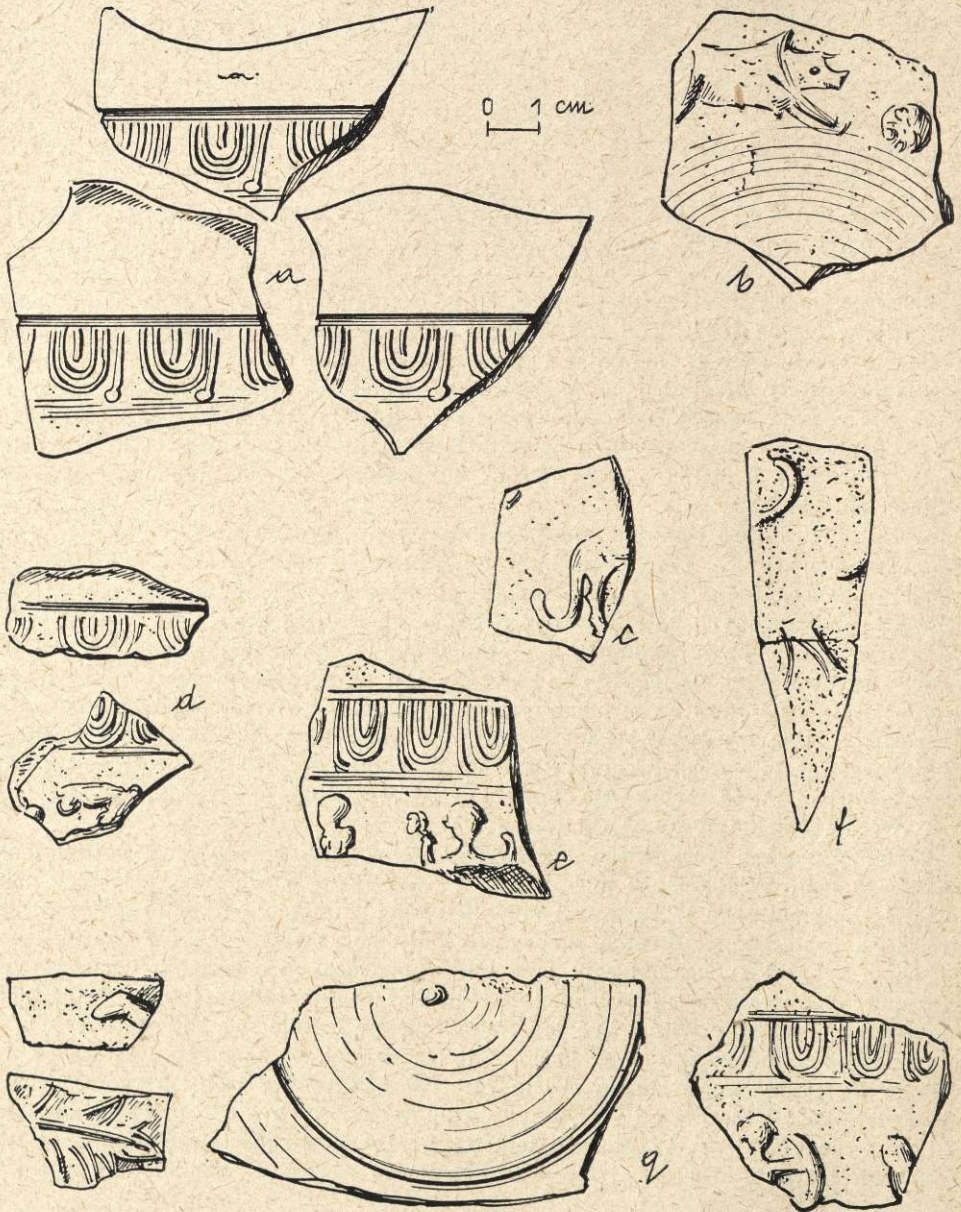
W sierpniu r. 1956 Muzeum Archeologiczne w Krakowie wznowiło badania na terenie Opatowa. Celem tych prac było zorientowanie się w całości problematyki osadnictwa starożytnego na terenie Opatowa; miały one charakter wstępny w stosunku do zaplanowanych na lata następne badań na większą skalę.

Główne prace przeprowadzono na stanowisku 1, na cmentarzysku kultury łużyckiej i przeworskiej. Cmentarzysko położone jest na północnym skraju wsi Opatów na polu „Kąty”, na niewielkim piaszczystym wzgórzu nad małym potokiem. W czasie tegorocznych prac przekopano na cmentarzysku obszar 450 m² i odkryto 67 grobów ciałopalnych (nr 148—203), 37 grobów pochodzi z okresu rzymskiego, co razem z grobami zbadanymi przed wojną daje liczbę 112 grobów z okresu rzymskiego, odkrytych do r. 1956 na cmentarzysku w Opatowie.

Groby z okresu rzymskiego znajdowały się bardzo płytko pod powierzchnią (ok. 20—40 cm). Większość z nich wkopana była tylko w warstwę próchnicy pierwotnej i skutkiem tego w znacznym stopniu uległa zniszczeniu przez rosnący tu niegdyś las, a następnie przez orkę. Przeważnie dały się uchwycić jedynie dna jam grobowych, a zabytki ruchome uległy w wielu wypadkach przemieszeniu i znaczna ich część musi być traktowana jako materiał luźny. Cmentarzysko jest stale niszczone przez orkę i dlatego powinno być jak najszybciej w całości przebadane. Wśród nielicznych grobów odkrytych w r. 1956, które zachowały się w nieco lepszym stanie, znajdują się groby popielnicowe czyste (gr. 169 i 203) oraz groby bezpopielnicowe, różniące się dość znacznie od klasycznych grobów jamowych z okresu późnolatańskiego i wczesnorzymskiego. W grobach tego typu przepalone kości leżą w zbitej masie w centrum niewielkiej płytkiej jamy grobowej lub wprost w piasku, dary grobowe

¹ „Sprawozdania PAU”, t. 44: 1939 nr 3, s. 118, 119; S. Nosek, *Wyniki badań prowadzonych na cmentarzysku kultury łużyckiej w Opatowie, powiat częstochowski*, „Annales Universitatis Mariae Curie-Skłodowska”, vol. I, nr 4, sectio F, Lublin 1946; T. Reyman, *Dwa groby z okresu rzymskiego w Opatowie, pow. częstochowski*, „Światowit”, t. 18: 1939—1945 (1947), s. 165—177.

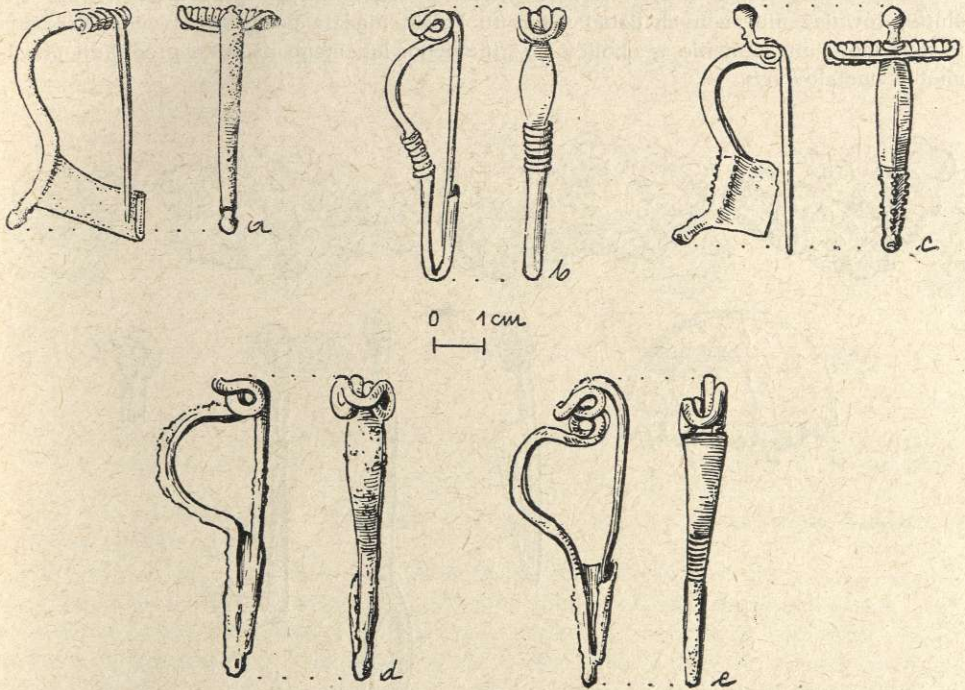
znajdują się między kośćmi. Ani wśród kości, ani w jamie grobowej nie spotyka się prawie śladów węgla drzewnego, a zabarwienie jamy, o ile w ogóle da się ją uchwycić, bardzo nieznacznie odbija od otaczającego piasku. Jest to, jak się wydaje, ten sam typ grobów, jaki znamy z okresu późnorzymskiego w Wielkopolsce².



Ryc. 1. Opatów, pow. Kłobuck. Fragmenty *terra sigillata*: e — grób 192, g — grób 190, reszta znaleziona luźno

² J. Kostrzewski, *Od mezolitu do okresu wędrówek ludów*, [w:] *Prehistoria ziem polskich*, Kraków 1939—1945, s. 343.

Wśród zabytków ruchomych, znalezionych w czasie badań tegorocznych, istnieje duża ilość importów rzymskich. Znaleziono liczne fragmenty naczyń *terra sigillata* (ryc. 1), fragment naczynia brązowego i dużą ilość wyrobów ze szkła. Na uwagę zasługują szklane kamyki do gry, barwy białej, czarnej i zielonkawej (ryc. 4 a—d), znalezione w okolicy grobu 150, nie stopiony fragment naczynia wykonanego z zielonkawego szkła, zdobionego białymi paskami, i wreszcie zachowany w dość dobrym stanie paciorek o kształcie podłużnym, zbliżonym do walcowatego, wykonany z zielonego szkła i zdobiony biegnącymi dookoła obwodu białymi i czerwonymi pasami (ryc. 4e).



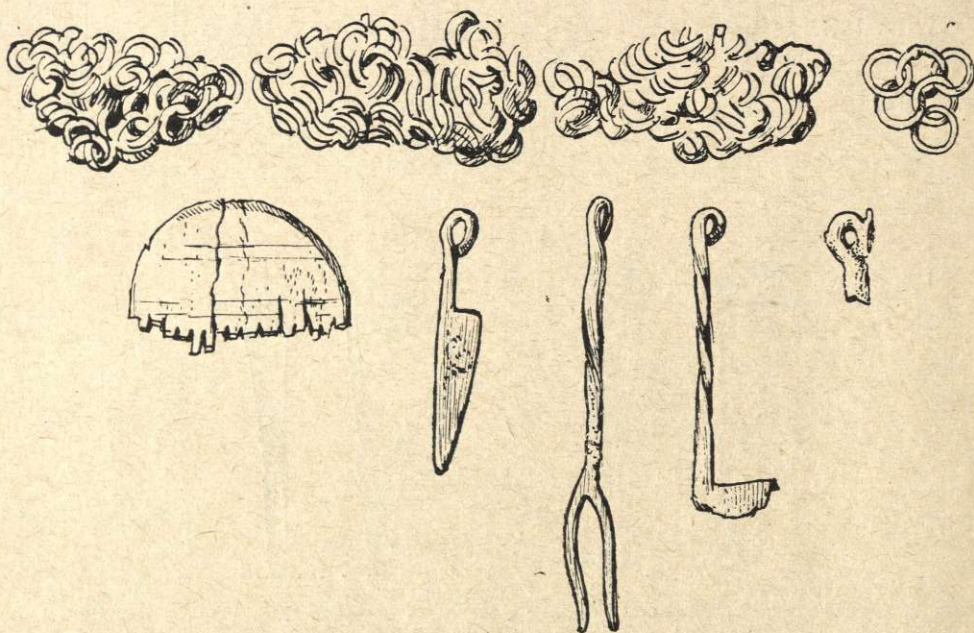
Ryc. 2. Opatów, pow. Kłobuck. Zapinki: a—b — z grobu 166, c — z gr. 183, d — z gr. 202, e — z gr. 191 (d — żelazo, reszta brąz)

Ogółem importy znaleziono w 8 grobach na 37 przebadanych w 1956 r. Importy występowały też licznie w grobach odkrytych przed wojną.

Wśród wyrobów miejscowych reprezentowane są: noże, krzesiwa, klucze (ryc. 5 d), szydło, tłoczek, prześliki, grzebienie, sprzączki, wisiorki wiaderkowate, zapinki. Dość nielicznie wystąpiła w tegorocznych badaniach broń. Znaleziono jedynie 2 groty włóczni (ryc. 5 a—b), fragment imacza (ryc. 5 c) i niewielki fragment umbra. Oprócz przytłaczającej większości ceramiki lepionej w ręku znaleziono też nieco fragmentów ceramiki toczzonej na kole, niestety nie są one powiązane z zespołami grobowymi.

Najliczniejszą poza ceramiką grupą zabytków odkrytych podczas tegorocznych badań są zapinki. W czasie planowych prac znaleziono ich 16. Przeważnie należą one do VI i VII grupy Almgrena. Wśród nich jest reprezentowana ciekawa odmiana (ryc. 2 d, e) rzadko występująca na obszarze kultury przeworskiej, a wykazująca nawiązania do terenów Moraw i Słowacji (*Vorgeschichte der deutschen Stamme*, t. 2, Lipsk 1940, s. 730, ryc. 166) i datowana tam na IV w. Jest to odmiana pochodna

typologicznie od jednodzielnych zapinek z podwiniętą nóżką, od których różni się jedynie brakiem podwinięcia nóżki i charakterystycznym ukształtowaniem pochewki zakończonej krótkim występem. Kabłąk taśmowaty dość szeroki. W przeciwieństwie do większości późnych typologicznie form VI grupy Almgrena zapinki te posiadają krótką sprężynę z górną cięciwą. Ciekawe, że zapinek tego typu nie było w grobach zbadanych przed wojną, natomiast w czasie badań tegorocznych znaleziono ich aż 6 okazów (gr. 154, 170, 191, 202, oraz 1 egzemplarz znaleziony luźno). Być może, łączy się to z poziomą stratygrafią cmentarzyska. Natomiast w okresie badań przedwojennych znaleziono kilka innych form zapinek, a także innych przedmiotów (np. wisioriki) również nie znanych dotąd z terenu Polski nigdzie poza Opatowem. Wskazuje to, być może, na istnienie w okolicy oryginalnego, lokalnego ośrodka produkcji przedmiotów metalowych.



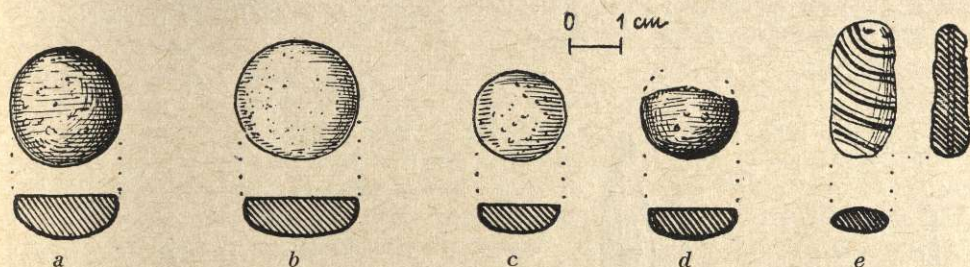
Ryc. 3. Opatów, pow. Kłobuck. Bransoleta łańcuszkowa z miniaturkami narzędzi, znaleziona w grobie odkrytym na polu Antoniego Macherzyńskiego

Do bardzo ciekawych należy grób wyorany przez Antoniego Macherzyńskiego, który przechował pochodzące z niego zabytki i przekazał je Muzeum Archeologicznemu w Krakowie. Między innymi w grobie tym znajdowały się duże fragmenty siatki kolczej oraz żelazne miniaturki dwuzębnych widel, klucza i noża, wreszcie kościana miniaturka grzebyka (ryc. 3). Miniaturki przedmiotów żelaznych zaopatrzone są w kółeczka do zawieszania. Są to szczątki bransoletki łańcuszkowej z doczepionymi miniaturkami narzędzi, analogicznej do znalezionej w Opatowie przed wojną w grobie 49³. Zasługuje na uwagę fakt, że jest to już druga bransoleta tego typu znaleziona w Opatowie, podczas gdy nie znamy ich zupełnie z innych miejscowości. Miniaturki przedmiotów dowieszane do bransoletek są specjalnie ważne dla poznania kultury

³ „Światowit”, t. 18: 1939—1945, s. 166, fig. 2.

maternalnej okresu rzymskiego, gdyż część z nich przedstawia przedmioty wykonywane z łatwo niszczących materiałów organicznych (miniaturka tarczy znaleziona w grobie 49 i miniaturka wideł z grobu wyoranego przez Macherzyńskiego), które nie mają na ogół szans dotrwania w oryginalnej postaci do naszych czasów. Odkrycia w Opatowie wskazują też, że nie można znaleźć drobnych fragmentów siatki kolczej, jakie występują czasem w grobach okresu rzymskiego (np. Starachowice, pow. Hża; Zadowice, pow. Kalisz; Młodzikowo, pow. Środa), interpretować jako pozostałości kolczugi, tym bardziej że występują one przeważnie w grobach kobiecych. Drobny fragment siatki kolczej znaleziono też w czasie tegorocznych planowych badań w Opatowie w raczej kobiecym grobie 191.

Na podstawie dotychczas odkrytych materiałów można orientacyjnie oznaczyć chronologię cmentarzyska w Opatowie na okres mniej więcej od końca II do IV w., z tym, że najintensywniej było ono użytkowane w III w.



Ryc. 4. Opatów, pow. Kłobuck. Przedmioty szklane: a—d — kamyki do gry znalezione w okolicy grobu 150 (a i d — barwy czarnej, c — białej, d — zielonkawej), e — zdobiony paciorek znaleziony luźno

Oprócz cmentarzyska stwierdzono na terenie Opatowa liczne ślady osadnictwa z okresu rzymskiego.

Ceramika z tego okresu występuje w dużej ilości na zachód od cmentarzyska po obu stronach przepływającego przez Opatów potoku i nad dolnym biegiem jego wschodniego dopływu przepływającego na północ od cmentarzyska (Opatów, stanowiska: 4, 5, 6, Rembielice Królewskie, st. 3). Najprawdopodobniej są to ślady rozległej osady ciągnącej się wzdłuż potoku na przestrzeni ok. 3 km. Wśród materiałów powierzchniowych, oprócz licznych fragmentów ceramiki z okresu rzymskiego, znajduje się, być może, również ceramika z okresu późnolateńskiego.

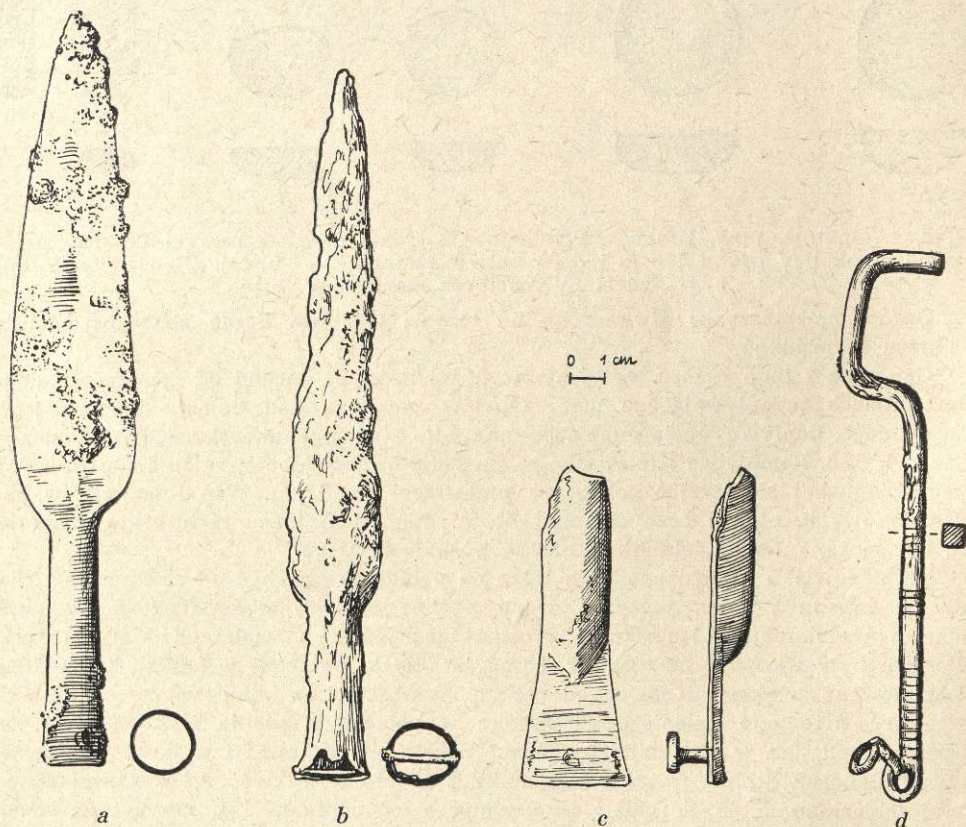
Na stanowisku 4, położonym ok. 1 km na południowy zachód od cmentarzyska, na prawym brzegu potoku, przeprowadzono próbne badania wykopaliskowe. W wykopie o wymiarach 5×5 m odkryto 2 prostokątne paleniska o wymiarach ok. 100×150 cm. Paleniska były wkopane na głęb. ok. 50 cm w piasek, wyłożone w środku kamieniami i obramowane większymi spalonymi belkami, ułożonymi w kilku warstwach na węgiel. Zarys trzeciego paleniska uchwyciono w północnym profilu wykopu. Zarówno w paleniskach, jak w cienkiej (15—20 cm) warstwie kulturowej i w darni znaleziono jedynie nieliczne drobne fragmenty ceramiki z okresu rzymskiego. W warstwie kulturowej znaleziono m. in. zgrubiały facetowany brzeg naczynia, być może, późnolateńskiego. Funkcja odkrytych palenisk jest na razie trudna do określenia. Ze względu na słabe ślady warstwy kulturowej w ich pobliżu i na niewielkie odległości między paleniskami jest wątpliwe, by pozostawały one w związku z jakimiś budynkami mieszkalnymi.

W odległości ok. 1,5 km na południe od opisanego kompleksu osadniczego, na polach na prawym brzegu potoku, na południe od szosy Częstochowa—Krzepice,

występuje licznie ceramika z okresu rzymskiego i wczesnośredniowiecznego (Opatów, st. 11 i 12). W rejonie tym miano też wykopywać dużą ilość szkieletów ludzkich.

Dalej ku południowi, na pograniczu wsi Opatów i Złochowice (w odległości ok. 4,5 km od stanowiska 1), na piaszczystych, obecnie zalesionych wzgórzach (st. 10) znaleziono dość liczne fragmenty ceramiki z okresu rzymskiego. Według opowiadań, miano tu też znajdować całe naczynia i przedmioty żelazne. Podjęte na niewielką skalę próbne badania sondażowe nie dały dotychczas wyników, należy się jednak liczyć z możliwością istnienia na tym obszarze drugiego cmentarzyska z okresu rzymskiego.

Dość silne ślady osadnictwa z okresu rzymskiego i wczesnośredniowiecznego występują też na terenie wsi Iwanowice Wielkie, w odległości ok. 2,5 km na zachód od Opatowa oraz w Dankowie, ok. 4 km na płn. zach. od Opatowa, gdzie w czasie prowadzonych na wiosnę roku 1956 prac na cmentarzysku kultury łużyckiej odkryto osadę z okresu rzymskiego mniej więcej współczesną i częściowo może nieco wcześniejszą od cmentarzyska w Opatowie.



Ryc. 5. Opatów, pow. Kłobuck. Przedmioty żelazne: a — grot oszczepu z gr. 160, b — grot oszczepu znaleziony łuźno, c — imacz z gr. 177, d — zdobiony klucz znaleziony łuźno

Natomiast mimo przeprowadzonych starannych poszukiwań nie stwierdzono, poza paru rozrzuconymi po polach mało charakterystycznymi skorupami, śladów osadnictwa

starożytnego na wschód od osady i cmentarzyska w Opatowie, w górnym biegu potoku, nad którym leży cmentarzysko.

Jesteśmy w tym szczęśliwym położeniu, że na terenie Opatowa mamy do czynienia z kompleksem osadniczym złożonym z cmentarzyska i odpowiadającej mu osady, ewentualnie systemu kilku osad, co jest w okresie rzymskim wypadkiem dość rzadkim. Predysponuje to Opatów do przeprowadzenia tu długoletnich badań na dużą skalę, które, po przebadaniu cmentarzyska, osady i ich bliższej i dalszej okolicy, pozwoliłyby na monograficzne opracowanie grupy ludzkiej zamieszkującej teren Opatowa w okresie rzymskim. Tego rodzaju monograficzne opracowanie kilku typowych grup osadniczych z różnych terenów jest, jak mi się wydaje, konieczne w celu wszechstronnego poznania okresu rzymskiego, a zwłaszcza w celu rekonstrukcji panujących wówczas stosunków gospodarczych, demograficznych i społecznych. Przyszłe badania w Opatowie powinny też objąć geograficzne i przyrodnicze badania nad pierwotnym krajobrazem i możliwościami gospodarczymi tego terenu w omawianym okresie. Ważnym zagadnieniem byłoby zbadanie dynamiki osadnictwa na terenie Opatowa w okresie późnolateńskim i rzymskim oraz wychwycenie wszelkich zmian, jakie zachodziły w rozmieszczeniu i formach osadnictwa oraz w wielkości i strukturze społecznej grupy ludzkiej zamieszkującej ten teren. W związku z tym należy zwrócić uwagę na wykrycie cmentarzyska odpowiadającego starszej fazie okresu rzymskiego i okresowi późnolateńskiemu. Na istnienie w tych okresach osadnictwa na terenie Opatowa wskazuje ceramika znaleziona na terenie osad. Konieczne jest też przeprowadzenie szczegółowych badań nad osadnictwem okresu rzymskiego w okolicy Opatowa, co pozwoliłoby ustalić wielkość obszaru pozostającego do dyspozycji grupy zamieszkującej Opatów, jej stosunek do grup sąsiednich i rzuciłoby wiele światła na stosunki demograficzne, gospodarcze i społeczne.

*Zakład Archeologii Polski
U. J. w Krakowie*

КАЗИМЕЖ ГОДЛОВСКИ

ОТЧЕТ ОБ ИССЛЕДОВАНИЯХ МОГИЛЬНИКА И ПОСЕЛКА РИМСКОГО ПЕРИОДА В ОПАТОВЕ, РАЙ. КЛОБУЦК, В 1956 Г.

В 1956 году Археологический Музей в Кракове возобновил раскопки на исследованном уже до войны могильнике принадлежащим к культурам лужицкой и пшеворской в Опатове, рай. Клобуцк (прежде район Ченстохова). Во время работ открыто 67 погребений с трупосожжением, из этого числа 37 погребений римского периода, что вместе с прежде открытыми погребениями создает 112 погребений принадлежащих к этому периоду, до сих пор обнаруженных на могильнике в Опатове.

Могильник римского периода можно датировать концом II — IV в. Все погребения римского периода — погребения с трупосожжением. Встречаем здесь погребения с урнами и погребения без урн, в которые кладено самые кости без остатков костра.

Между памятниками обнаруженными на могильнике являются римские импорты (terra sigillata, фрагменты бронзовых и стеклянных сосудов, игральные камушки и стеклянные бусики), которые открыто в 8 погребениях исследованных в 1956 г. На могильнике выступает круговая керамика. Среди фибул заслуживает внимания форма происходящая от фибул с подвязанной пяткой, аналогична к фибулам выступающим на территории Морав и Словакии, датированным IV в. Формы металлических предметов найденных на могильнике в Опа-

тове указывают существование в окрестности оригинального местного центра производства. В одной из погребений найдены остатки браслета, изготовленного из сетки мелких железных колечек с завешенными на нем миниатюрками вил, ключа, ножа и гребешка. Подобный браслет найден в Опатове до войны. Эта находка указывает, что фрагменты подобной железной сетки найденные в погребениях римского периода не всегда можно считать как остатки кольчуги. Мелкий фрагмент железной сетки найден в Опатове еще в другом погребении (191), вероятно женском. Кроме могильника в Опатове открыты следы большого поселения римского периода. В окрестности выступают многочисленные следы римского и раннесредневекового поселения.

KAZIMIERZ GODŁOWSKI

REPORT FROM EXPLORATIONS ON A BURIAL GROUND AND A SETTLEMENT
FROM THE ROMAN PERIOD AT OPATÓW, DISTRICT KŁOBUCK, IN 1956

In 1956 the Archaeological Museum in Cracow renewed investigations started before the last war on a site in Opatów, district Kłobuck (previously district Częstochowa). The burial ground was of the Lusatian and Przeworsk cultures. In the course of excavations 67 cremation graves were discovered of which 37 were dated at the Roman Period. Thus the number of graves from the Roman Period discovered before the war and in 1956 on that burial ground amounted to a total of 112.

The burial ground was dated at the 2nd to the 4th centuries A. C. All the graves from the Roman Period were cremation ones. There were both graves with urns and graves in which only cleaned bones without any ash from the pyre had been laid.

Among the findings from the burial ground there were numerous objects of Roman origin (*terra sigillata*, fragments of bronze and glass vessels, playing glass—cubes, and glass beads) found in 8 graves explored in 1956. Some of the vessels from the burial ground were wheel turned. Some of the brooches found on this burial ground attract special attention. They belong to the late forms of Almgren's VI group and they are related to the characteristic brooches from Moravia and Slovakia dated at the 4th cent. A. D. Metal objects from Opatów indicated by their form that in the Roman Period the region had its own production centres with characteristic traditions. In one of the graves there was a damaged bracelet made of a net of small iron rings with miniature pitchfork, key, knife and comb attached to it. A similar bracelet was found at Opatów before the war which means that such fragments of iron net found in Roman Period graves are not always the remains of a coat of mail. A small piece of iron net was found in another grave (191), probably of a woman, from the same site. Besides the burial ground traces of a large settlement from the Roman Period were found near by. There is, moreover, ample evidence that the whole neighbourhood was densely populated in the Roman Period and at the beginning of the Middle Ages.