

TADEUSZ WIŚLAŃSKI

## SPRAWOZDANIE Z PRAC EKSPEDYCJI WYKOPALISKOWEJ W STRZELCACH, POW. MOGILNO, W LATACH 1952, 1954, 1956

Prace wykopaliskowe w Strzelcach, pow. Mogilno, rozpoczął w roku 1929 Z. Zakrzewski. Rozkopał on na st. 1 częściowo kurhan nr 1<sup>1</sup>.

W latach międzywojennych i po wojnie na polach tej wsi przeprowadzono kilkakrotnie badania powierzchniowe. Systematyczne prace wykopaliskowe prowadzono w roku 1952, 1954 (Muzeum Archeologiczne w Poznaniu) i w 1956 (IHKM PAN). Objęto nimi dwa groby megalityczne kultury amfor kulistych, a na sąsiadujących z nimi polach (Strzelce, st. 2, Głogówek, st. 4) przeprowadzono rowy sondażowe. W roku 1956 poza pracami wykopaliskowymi podjęto wstępne prace, zmierzające do odtworzenia pierwotnego krajobrazu w poszczególnych epokach. W tym zakresie starano się dokonać wstępnych analiz morfologicznych, gleboznawczych i botanicznych terenu. Wyniki tych analiz przedstawiamy poniżej.

Strzelce i sąsiednia wieś Głogówek leżą nad rynnowym Jeziorem Pakoskim (ryc. 1). Sądząc po ukształtowaniu pionowym i glebach mamy do czynienia z równoległymi w stosunku do jeziora strefami. Pierwszą z nich tworzy różnej szerokości (przeważnie ok. 100 m) pas gleb łąkowych, dziś pokrytych łąkami. Drugi pas oddzielony od poprzedniego dość ostrym stopniem to dzisiejsze pola uprawne, leżące na lekko pofalowanej płaszczynie poprzecinanej poprzecznymi rowami. Pokrywają je wzdłuż łąk (przeważnie pasem szerokim na ok. 100—300 m) mniej lub więcej zdegradowane czarnoziemy. Za nim ciągną się gleby bielcowe. Istnieją więc trzy strefy glebowe i roślinne. Pierwsza to pas łąk i łęgów, następną tworzą czarnoziemy bagienne, pierwotnie przypuszczalnie nie porośnięte gęstymi lasami, trzecia strefa to gleby bielcowe pochodzenia leśnego. Jak można wnosić z mapy K. J. Hładyłowicza<sup>2</sup>, interesujący nas odcinek jeszcze niedawno porastały lasy. Relikty świadczą, że były to lasy mieszane. Przemawiają za tym również nazwy toponomastyczne (Dębowo, Sosny). Teren gleb bielcowych jest na badanym odcinku bardzo ubogi w stanowiska archeologiczne. Spotyka się bardzo nikłe ślady kultury pomorskiej i nieco liczniejsze z okresu wczesnośredniowiecznego i średniowiecznego, natomiast pasy czarnoziemów tych okolic wykazują bardzo bogate ślady działalności ludzkiej ze wszystkich niemal okresów. W świetle tych danych należy przyjąć, że obszary bielcowe to tereny pierwotnych lasów. Stosunek terenów leśnych do otwartych zmieniał się na przestrzeni dziejów, jednak badania nad osadnictwem wskazują, że zasięg lasów na badanym odcinku nie ulegał zbyt dużym wahaniom. Przyczyniało się do tego w dużym stopniu osadnictwo.

<sup>1</sup> Z. Zakrzewski, *Kurhan w Strzelcach w powiecie mogileńskim*, [w:] *Księga pamiątkowa ku uczczeniu W. Demetrykiewicza*, Poznań 1930, s. 335—338.

<sup>2</sup> K. J. Hładyłowicz, *Zmiany krajobrazu i rozwój osadnictwa w Wielkopolsce od XIV—XIX w.*, Lwów 1932.

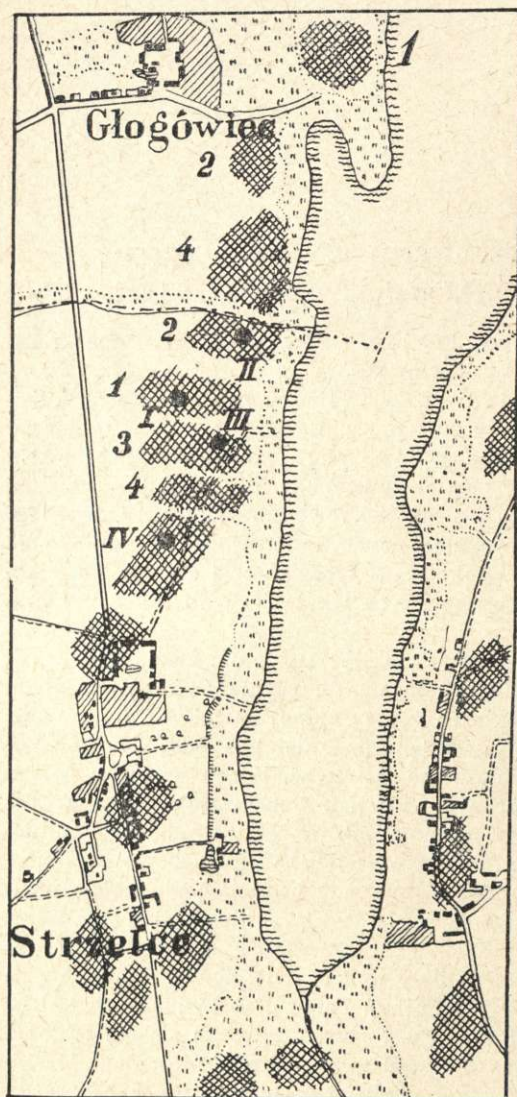
Tak przedstawiają się pokrótce wyniki wstępnych badań przyrodniczych i archeologicznych. Wartość ich polega na razie na wskazaniu możliwości, z jakimi mógł się spotkać człowiek w danym terenie. Badania te będą kontynuowane w latach następnych, przy czym konieczne będzie położenie szczególnego nacisku na wypracowanie odpowiednich metod.

Wszystkie omawiane stanowiska leżą na terenie czarnoziemów lub przy samej jego granicy.

Jak już wspomniano, główne prace skoncentrowały się na dwóch grobowcach megalitycznych kultury amfor kulistych. Jeden z nich (nr II, st. 2) został zbudowany na starszej osadzie kultury ceramiki wstęgowej rytej, której ślady na rozkopanej przestrzeni (ok. 3 ary) przedstawiały się dość skromnie. Znaleziono jedną podłużną jamę owalnego kształtu o przekroju nieckowatym, długości ok. 6 m, oraz resztki warstwy kulturowej. Ponadto liczne ułamki naczyń tej kultury wystąpiły na złożu wtórnym w różnych warstwach kurhanu. Wewnątrz jamy stwierdzono ślady ogniska. Analogiczne jamy z innych terenów posiadały czasami na osi podłużnej rząd słupów podtrzymujących zapewne dwuspadowy dach. Tego rodzaju budowle mogły spełniać jakieś podrzędne funkcje osadnicze. Podobne jamy mogły się znajdować również wewnątrz domów słupowych, powszechnie budowanych przez ludź naddunajskie.

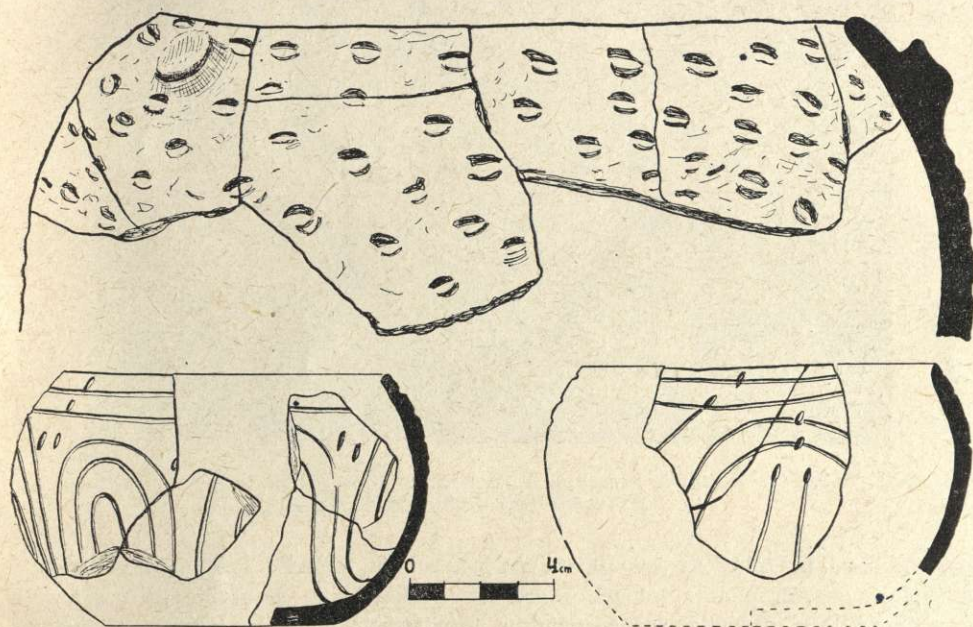
Ludność osady zajmowała się uprawą roli, za czym przemawiają bardzo liczne ziarna oraz ich odciski na naczyniach. Znaleziono również dwa podłużne żarna, których przynależność do tej kultury jest bardzo prawdopodobna. Hodowlę poświadczają liczne kości zwierząt domowych ze znaczną przewagą kości krowy (95%). Uderza brak kości świni domowej, znanej z innych stanowisk tej kultury. Materiał kostny pochodzi z jednej jamy, co zwiększa znacznie możliwość przypadku.

Kości wskazują również, że pożywienie mięsne uzupełniano polowaniem zarówno na zwierzęta leśne, jak i błotne (żółw). Wśród kości znaleziono niewielką liczbę drobno połupanych i nadpalonych kości ludzkich. Kanibalizm miał zapewne znaczenie kultowe



Ryc. 1. Wycinek mapy wsi Strzelce, Głogówiec i Rzadkwini w powiecie Mogilno, z zaznaczonymi stanowiskami (tereny zakratkowane). Czarne kółka oznaczają kurhany. Skala 1: 25 000

i był częstym zjawiskiem na terenach południowych u ludów kultur z cyklu wstęgowych. Pewną rolę (być może większą, niż to potrafimy odtworzyć na podstawie dostępnych źródeł) odgrywało zbieractwo, poświadczone w materiale ze Strzelc przez muszle szczeżui. Przy rozlicznych pracach posługiwano się narzędziami krzemiennymi, kamiennymi i kościanymi. Narzędzia krzemienne wykonywano przeważnie z surowca importowanego. Są to wyłącznie formy drobne i nieregularne. Należy wymienić krótkie skrobacze, wiórki i zaszczerbione odłupki, grocik dłutowaty oraz liczne odpadki. Gładzone narzędzia kamienne zachowały się tylko w drobnych ułamkach. Dość liczne natomiast są kawałki drobnoziarnistego piaskowca ze śladami wygładzania, służące przypuszczalnie do wykańczania narzędzi kamiennych. Wśród narzędzi kościanych stwierdzono przedmioty, które spełniały przy wyrobie naczyń funkcje gładzików i rylców do ornamentów. Poza tym znaleziono kilka ułamków szydełek i dłutek. Najlicniejszą grupę zabytków stanowią naczynia zachowane przeważnie w ułamkach. Reprezentują



Ryc. 2. Strzelce, pow. Mogilno, st. 2. Kurhan II. Naczynia kultury wstęgowej rytej

one trzy grupy. Pierwszą stanowią naczynia delikatne, bardzo starannie wykonane z oczyszczonej gliny, przeważnie w kształcie odcinka kuli lub miseczki (ryc. 2). Pokrywają je zazwyczaj ornamenty złożone z kombinacji linii poziomych, wolut i tak zwanych dołków nutowych. Drugi typ naczyń wykonano z gliny posiadającej większą domieszkę piasku; są one nieco gorzej opracowane. Niektóre z nich są zdobione. Najczęstsze formy to naczynia w kształcie odcinka kuli, miski, baniaste naczynia ze zwężonymi niekiedy cylindrycznymi szyjkami. Trzecią grupę tworzą naczynia wykonane z gliny o dużej domieszce mineralnej i roślinnej (trawa, słoma, ziarna itp.). Powierzchnie są na ogół szorstkie, często przemazywane miotłką, zdobione przeważnie ornamentem paznokciowym. Większość naczyń zaopatrzona jest w guzki (ryc. 2 u góry). Każda z wymienionych trzech grup ceramicznych spełniała inny zakres funkcji. Pierwsza wydaje się być związana przede wszystkim z konsumpcją, druga z przechowywaniem

zapasów i częściowo może z gotowaniem, trzecia z gotowaniem lub pieczeniem. Dokładniejsze ustalenia wymagać będą bardzo wnikliwych studiów.

Chronologicznie zarówno jama, jak i osada należą do starszych faz kultury ceramiki wstęgowej rytej. Przemawia za tym zupełny brak wśród ornamentów na ceramice szerokich wstęg wypełnionych drobnymi punktami. Ten rodzaj ornamentu uznany jest za typowy dla młodszego stadium tej kultury. Warto tu jeszcze wspomnieć o samym położeniu osady. Stanowi ono pewną analogię do umiejscawiania się podobnych osad na innych terenach Polski (Śląsk, Ziemia Pyrzycka), jak również i na ziemiach sąsiednich

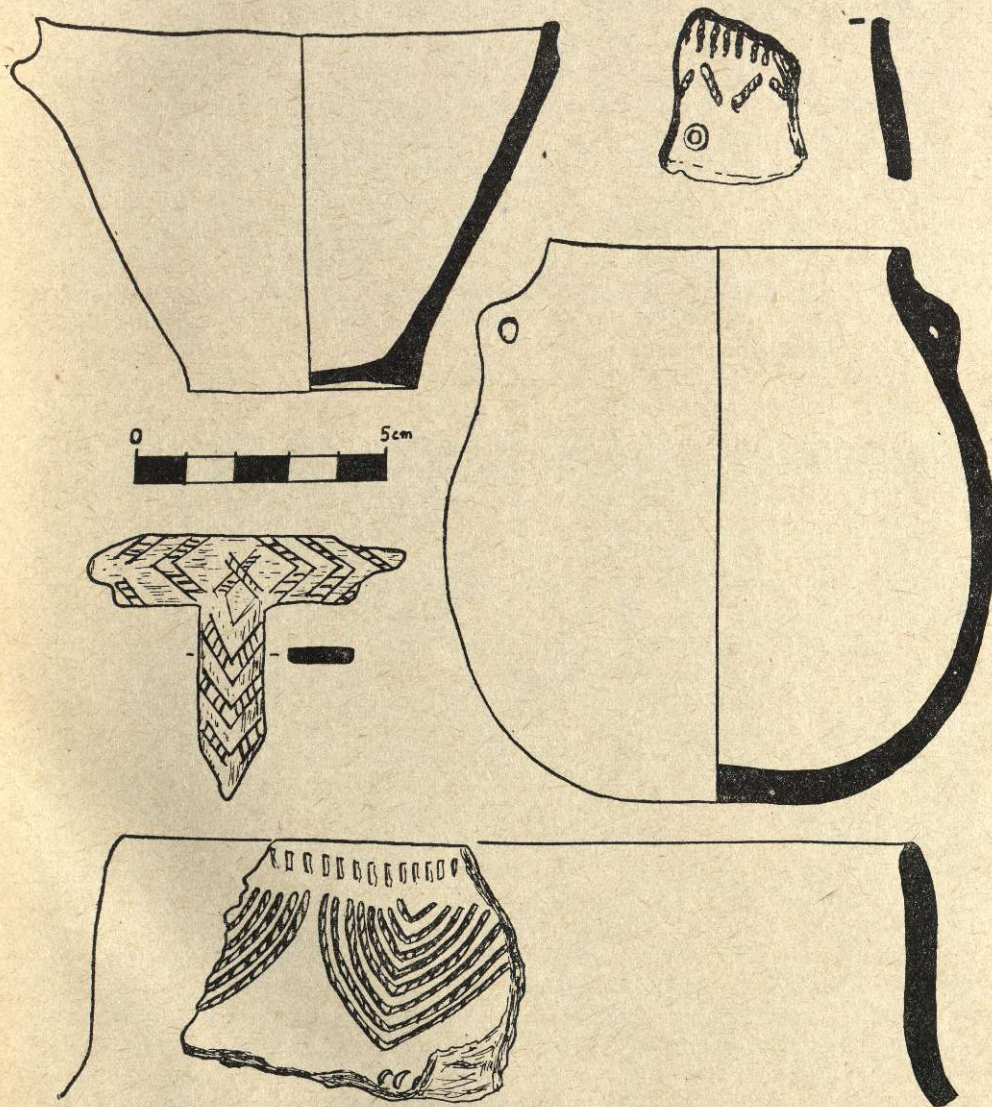


Ryc. 3. Strzelce, pow. Mogilno, st. 2. Kurhan II. Wnętrze południowego grobu kultury amfor kulistych

(np. nad Saalą). Osady te grupują się na pograniczu terenów leśnych i bezleśnych, unikając zwartych płatów jednych i drugich. Wskazuje to m.in. na duże znaczenie gospodarcze lasu u plemion ludności kultur wstęgowych (hodowla, zbieractwo, budulec oraz ewentualne tereny wypaleniskowe pod uprawę).

Przebadane przez nas kurhany należą do tzw. grobów megalitycznych. Budowała je ludność kultury amfor kulistych. Na terenie wsi Strzelce i Głogówek zachowały się cztery groby oraz nikiłe ślady piątego. Badania w roku 1929 objęły kurhan nr I (st. 1). W latach powojennych przekopano kurhan nr II (st. 2) i częściowo nr III (st. 3). Pomijamy tutaj wyniki prac przedwojennych. Oba badane przez nas grobowce megalityczne posiadają nasypy o kształcie elipsowatym, długość ich wynosi ok. 30 m, szer. ok. 15 m, wys. nasypów sięga ok. 2 m. Grobowiec nr II wskutek oborywania miał granice bardzo wyraźne, nr III — zatarte. Zasięg jego udało się określić dopiero na podstawie wykopalisk. Warstwę powierzchniową na kurhanie II stanowi gruby (ok. 50 cm) czarnoziem. Pod nią (warstwą I) stwierdzono jedną lub dwie warstwy szaroróżowej gliny, stanowiące jądro nasypu grobowego. Miejscami przykrywały one resztki humusu pierwotnego z nielicznymi zabytkami kultury ceramiki wstęgowej. Czerwona glina jądra kurhanu nie przebiegała jednak na całej przestrzeni nasypu. Najintensywniej wystąpiła w partii

północnej, zanikała jednak mniej więcej w jego połowie. W partii południowej pod warstwą pierwszą wystąpiła warstwa piasku przemieszanego z gliną, przechodząca łagodnie w rdzawą warstwę górnej części calca. W warstwie tej wystąpiły groby. Konstrukcje kamienne znajdowały się bądź to w warstwie czarnoziemiu, bądź częściowo w warstwach czerwonej gliny. Resztki tych konstrukcji świadczą, że wewnątrz kurhanu znajdowały się przynajmniej dwie komory grobowe, zbudowane z wielkich płyt kamiennych. Duża liczba różnej wielkości kamieni wskazuje na istnienie obok komór także innych konstrukcji kamiennych. Resztki grobów szkieletowych zachowały się w partii południowej i północnej. Przy obu grobach zachowało się po jednej płycie ze ściany komory. Szkielety leżały i to już pierwotnie w ogromnym nieładzie (ryc. 3). Zmarłych



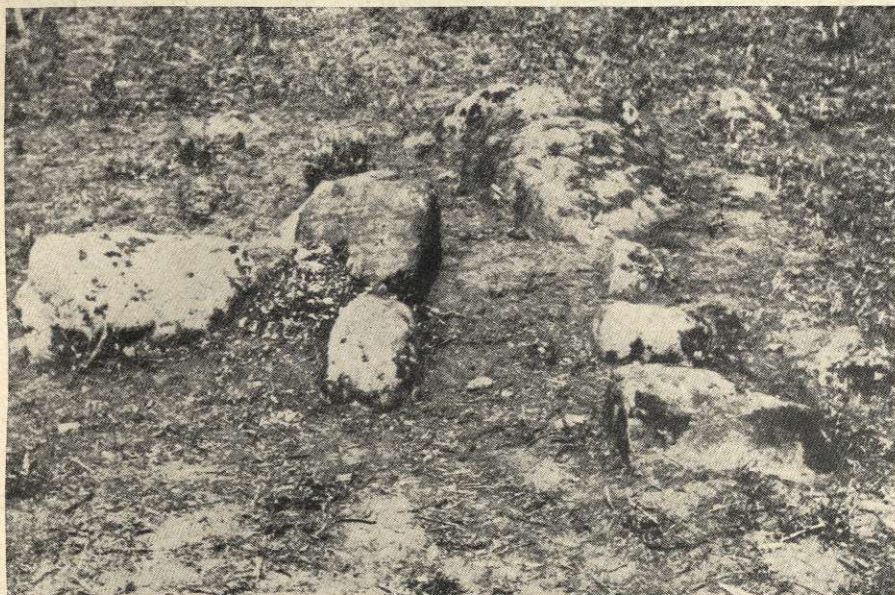
Ryc. 4. Strzelce, pow. Mogilno, st. 2. Kurhan II. Zabytki z grobu kultury amfor kulistych

po śmierci przypuszczalnie ćwiartowano i rozrzucono po komorze. Niektóre kości były także nadpalone, podobnie jak wszystkie kości zwierzęce znalezione razem z ludzkimi w grobie. Przeważały kości krowy, mniej licznie wystąpiły szczątki konia, kozy, owcy i świni. Ze zwierząt dzikich stwierdzono kości sarny, jelenia i lisa. Groby dostarczyły poza tym narzędzi krzemiennych, kościanych, naczyń glinianych oraz ozdób, wśród których na uwagę zasługuje ozdoba w kształcie litery T (ryc. 4). Ważnym zagadnieniem byłoby stwierdzenie chronologicznego stosunku obu komór. Materiał zabytkowy nie daje w tym kierunku żadnych możliwości. Natomiast analiza profilów zdaje się wskazywać, że kurhan rozbudowywano stopniowo, wobec czego komora południowa byłaby nieco młodsza. Liczne zabytki tej kultury znaleziono również we wszystkich warstwach kurhanu.

Znacznie lepiej jest zachowany kurhan III (st. 3). Kształtem i rozmiarami przypomina kurhan II, jedynie granice jego są mniej wyraźne. Na szczycie nasypu doskonale były widoczne dwie skrzynie kamienne, zorientowane w przybliżeniu w kierunku pn.—płd. Jedną z nich zaopatrzona była od strony wschodniej w korytarz kamienny (ryc. 5). Po zdjęciu nasypu okazało się, że i druga posiadała podobny korytarz (ryc. 6). Wokół skrzyż biegł nie zamknięty krąg z dużych, pionowo ustawionych głazów. Całe natomiast jądro kurhanu zbudowane było z bruków kamiennych. Pod nimi, w niektórych partiach widoczna jest czerwona glina, zbliżona do znajdującej się w kurhanie II. Komór i bruków w roku 1956 nie wyeksploatowano. Kurhan uległ uszkodzeniu w okresie wczesnośredniowiecznym. Uzyskane dotąd materiały są zupełnie analogiczne do uzyskanych z kurhanu nr II.

Poszukiwania osad jak dotąd nie zostały uwieńczone lepszymi rezultatami. Jedynie w niewielkiej odległości od kurhanu nr II w Głogówcu na stan. nr 4 udało się nam znaleźć kilka skorup tej kultury. Również na tym stanowisku w rowach sondażowych znaleźliśmy grubą warstwę czerwonej gliny, takiej samej, z jakiej usypano jądro kurhanu nr II i częściowo nr III. Sądząc po materiałach z terenów sąsiednich osady tej ludności są bardzo rozproszone i małe. Wskazuje to na dużą ruchliwość ich twórców. Istnieją dane, pozwalające na wysuwanie sugestii, że głównym zajęciem ludności była hodowla. Ogromnie urozmaicony teren Kujaw dawał pod tym względem duże możliwości. W analizie osadnictwa tej kultury uderza fakt pewnego regularnego (przynajmniej na terenie powiatów: Inowrocław, Szubin, Mogilno) rozmieszczenia kurhanów megalitycznych tego typu w odstępach kilkukilometrowych. Stanowią one, przynajmniej w trzech dobrze nam znanych punktach, centrum pewne pod względem geograficznym, zamknięte w całości (np. między jeziorami i zabagnionymi dolinkami). Nasuwają się tu niektóre analogie etnograficzne, świadczące o podobnym położeniu cmentarzysk i miejsc kultu w centrach pewnych, mniej lub więcej zamkniętych terytoriów, eksploatowanych przez określoną grupę ludzką. Miejsce takie było zazwyczaj materialnym wyrazem więzi danej grupy. Zdajemy sobie sprawę z kruchości przesłanek naszych sugestii, podajemy je jedynie dlatego, aby wskazać, w jakim kierunku przy współpracy przyrodników mamy zamiar kontynuować badania.

Interesująco przedstawia się też osadnictwo późniejsze. W nasypie kurhanu nr II (st. 2) został znaleziony grób kultury iwieńskiej. Zmarły leżał w pozycji skurczonej, w niegłębokiej jamie otoczonej kamieniami. W nogach szkieletu stał pucharek tulipanowatego kształtu i dwustożkowe naczynia z silnie wywiniętym brzegiem (ryc. 7). Osada tej ludności położona jest na sąsiednim stanowisku (st. 1). W niewielkiej odległości od wspomnianego grobu wykopano drugi, trzyosobowy grób, przykryty podwójnym brukiem kamiennym. Dwa szkielety były męskie, jeden kobiecy. Niestety, znalezione w tym grobie zabytki nie pozwalają określić jego przynależności kulturowej. Jest młodszy chro-



Ryc. 5. Strzelce, pow. Mogilno, st. 3. Kurhan III. Korytarz północnej komory grobowej. Kultura amfor kulistych



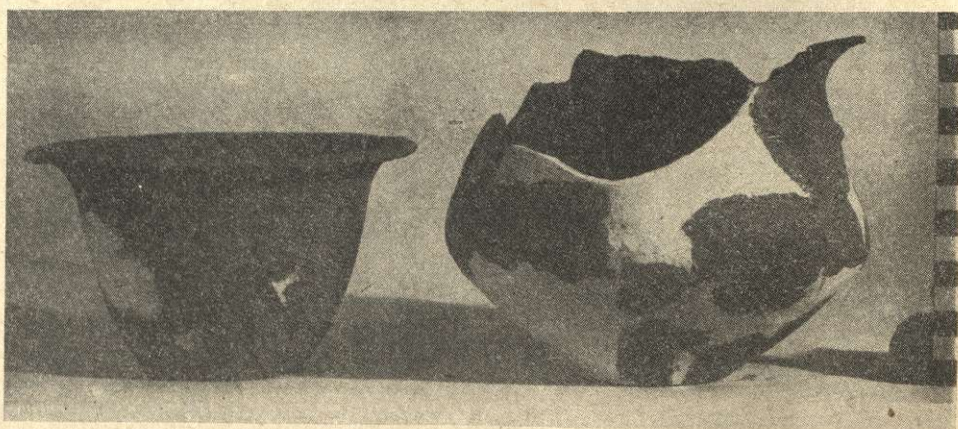
Ryc. 6. Strzelce, pow. Mogilno, st. 3. Kurhan III. Konstrukcje kamienne południowej komory grobowej. Widoczna ściana zachodnia komory ze zdegenerowaną formą korytarza (strzałka)

nologicznie od kurhanu kultury amfor kulistych, nie wykracza jednak zapewne poza II okres epoki brązu.

Kulturę łużycką na tym stanowisku reprezentuje kilka skorup. W nawiasie można dodać, że osadnictwo tej kultury jest bardzo bogate w najbliższej okolicy.

W nasypie kurhanu nr II znaleziono także zniszczony grób rodzinny kultury pomorskiej. Groby rodzinne tej kultury w okolicach Strzelc i, jak się zdaje, także w całej północnej Wielkopolsce spotyka się w ilości 1—3 na szczytach moren i pagórków w kilkukilometrowych odstępach. Małe groby zawierające po dwa lub trzy pochówki tworzą większe cmentarzyska. Być może, jest to wynikiem zróżnicowania grup o nieco odmiennych typach gospodarki.

Najbogatsze ślady w Strzelcach i okolicy pozostawiło po sobie osadnictwo okresu późnolatęńskiego i wczesnorzymskiego. W Strzelcach znajdują się dwie kilkuhektarowe osady (st. 2 i 3) oraz duże cmentarzysko (st. 1). Duża osada z tego czasu znajduje się również w sąsiedniej wsi Głogówek (st. 4). Warstwa kulturowa na tych stanowiskach sięga do 1 m miąższości. Pod warstwą kulturową występują liczne jamy często o znacznej głębokości, dochodzące do 2 m. Osadnictwo tego okresu przyczyniło się do zniszczenia konstrukcji kamiennych i grobów kurhanu nr II. Mimo stosunkowo skromnego dotychczas rozmiaru badań uzyskany materiał jest bardzo obfity. Z obiektów nieruchomych należy wymienić, obok wspomnianych już jam, liczne paleniska i szczątki jakiejś budowli słupowej na stan. 2 w Strzelcach. Głównym zajęciem mieszkańców tej osady wydaje się być rolnictwo i hodowla. Rolnictwo musiało przeżyć nieco wcześniej silne wzmoczenie się produkcji, za czym przemawiają masowo pojawiające się żarna rotacyjne. Wydaje się, że ten typ żaren jest zdobyczą techniczną, przekazaną na nasze ziemie przez Celtów, chociaż pewne typy wcześniejszych żaren zbliżone są bardzo do rotacyjnych (np. grodzisko kultury łużyckiej w Słupcy). Warsztat produkcji żaren został założony na kurhanie nr II, do czego wykorzystano surowiec, jakiego dostarczyły konstrukcje kamienne grobu neolitycznego. Drugą ważną gałąź gospodarki stanowiła hodowla, przede wszystkim bydła, koni, kóz, owiec i świń, być może w związku z nią pozostają dwa celowe i staranne pochówki psów. To ostatnie zwierzę odgrywało także rolę w łowach, poświadczonych przez kości jelenia, łosia i bobra. Mieszkańcy osiedli trudnili się również metalurgią, potwierdzoną przez liczne żuźle i bryły wapna, używanego jako topnika, często spieczone ze sobą. Ciężarki do pionowych krosien i pręśliki wskazują na zajęcia tkackie. Najlicniejszą



Ryc. 7. Strzelce, pow. Mogilno, st. 2. Kurhan II. Naczynia z grobu kultury iwieńskiej



grupą zabytków jest ceramika. Trudno stwierdzić formy organizacyjne jej produkcji. Uderza w każdym razie duża doskonałość techniczna. Przeważają naczynia o grubych ściankach, górą gładzone, dołem schropowaczone. Ceramika delikatna jest stosunkowo rzadka.

Bogactwo osadnictwa tego terenu pozostaje nie tylko w związku z doskonałymi warunkami naturalnymi, lecz również z oddziaływaniami szlaku bursztynowego. W przyszłych badaniach warto by zwrócić także uwagę na występowanie na tym terenie soli, które to zagadnienie nawet dla badań okresu wczesnośredniowiecznego nie jest dostatecznie postawione. Jaki wpływ miał ten minerał dla pierwotnego osadnictwa dobitnie dokumentują ostatnie badania w Niemczech.

W czasie badań natknięto się również na ślady osad z okresu wczesnego średniowiecza. Znamy z terenu wsi osadę, którą można datować na X lub XI wiek, oraz trzy osady i cmentarzysko z XII—XIII w. Badania na tym terenie wiążą się m. in. z dwoma problemami: pierwszy z nich to zagadnienie pogranicza plemiennego (dzisiejsza granica etnograficzna Pałuk, Wielkopolski i Kujaw przebiega wzdłuż Noteci i jest silnie akcentowana przez miejscową ludność). W związku z tym warto tu podkreślić bogate osadnictwo obu brzegów Noteci. Puszcza graniczna ciągnęłaby się ewentualnie dopiero na zapleczu południowego brzegu tej rzeki, oddzielając bogaty w osadnictwo teren od centrum plemiennego. Lasy dochodzą bezpośrednio do doliny Noteci dopiero bliżej jej środkowego biegu. Problemem o bardziej lokalnym znaczeniu i nieco późniejszej metryce jest stosunek wsi Strzelce do pobliskiego (7 km), ale już na Kujawach leżącego Strzelna oraz do wsi klasztoru w Mogilnie. Znany falsyfikat mogileński wymienia w swojej starszej części prawie wszystkie wsie sąsiadujące ze Strzelcami. Sama wieś Strzelce jest wymieniona w dokumentach dopiero w XII w. (1136 r.) jako siedziba parafii.

*Zakład Archeologii Polskiej  
IHKM PAN w Poznaniu*

## ТАДЭУШ ВИСЬЛЯНСКИ

### ОТЧЕТ О РАБОТАХ АРХЕОЛОГИЧЕСКОЙ ЭКСПЕДИЦИИ В СТПЭЛЬЦАХ, РАЙ. МОГИЛЬНО, ЗА 1952, 1954 И 1956 ГОДЫ

В местности Спшэльце могиленского района (карт. 1) во время трех археологических сезонов проведено раскопки. Предпринято тоже вступительные работы намеривающие дать отображение первобытного пейзажа, который на этой территории создавал хорошие условия для поселения.

Раскопки заключали два из пяти сохранившихся мегалитических погребений, строенных неолитическим населением культуры шаровидных амфор. Проведено тоже меньшие археологические поиски. Среди исследованных мегалитических погребений одно лежало на старшем поселке так называемой культуры ленточной керамики с гравированным орнаментом. Найдено небольшую землянку, а также остатки культурного слоя. Среди памятников стоит упомянуть многочисленные мелкие кремневые, каменные и костяные орудия, а также очень много обломков сосудов. На этих последних замечено многочисленные отпечатки зерн (рис. 2). Также сохранились в большом количестве кости животных: коровы (95%), лошади, козы, овцы и свиньи. Между ними выделено небольшое количество мелко расщепленных обожженных человеческих костей. Поселок датируется самым старшим фазисом неолита северной Польши. Мегалитические погребения культуры шаровидных амфор принадлежат к за-

ключительному фазису этого периода. Они имели земные насыпи эллиптической формы, длиной ок. 30 м, шириной ок. 15 м. На верху одного сохранились две погребальные камеры построенные из больших каменных плит, осмотренные галереями (карт. 5 и 6). Костяки в погребальных камерах по ритуалу были ничтожны (карт. 3). Умершим вложено в погребение орудия, украшения, глиняные сосуды (карт. 4), а также мясо коровы, лошади, козы, овцы, свиньи, оленя и серны. Кажется, что могилы были расширены и погребальные камеры несомненно современны в отношении одна к другой, несмотря на то, что хоронило в них своих умерших то же самое население. Позднейшее поселение в этой стороне представляется очень богато. Заслуживают внимания несколько поселков и могильников позднелатенского и римского периодов. Население этих поселков кроме земледелия и скотоводства занималось, между прочим, металлургией и производством каменных ротационных жернов. Стоит подчеркнуть, что исследованная территория лежит на так называемом янтарном пути.

Очень богато тоже поселение принадлежащее к периоду раннего средневековья (X—XIII века).

TADEUSZ WIŚLAŃSKI

REPORT ON ARCHAEOLOGICAL EXPLORATIONS CARRIED OUT IN 1952, 1954 AND 1956 AT STRZELCE, DISTRICT MOGILNO

Archaeological explorations were carried out at Strzelce, district Mogilno, in the course of three summer seasons. At the same time preliminary investigations were started on the reconstruction of the primitive appearance of the countryside, as the conditions there must have been excellent for settlement.

Two of the five existing megalithic graves were excavated, they had been built by neolithic inhabitants of the culture of globular amphorae. Moreover reconnaissance investigations on a smaller scale were carried out. One of the megalithic graves was situated on the site of an older settlement of the culture of „spiral meander” pottery. A small earth-hut and the remains of a cultural layer were found. Among the more noteworthy objects were numerous small flint, stone and bone implements, and very numerous fragments of earthen vessels. In the earthenware fragments imprints of grains were very frequent. There were also numerous bones of cows (95%), horses, goats and sheep. Moreover, there were a few human bones broken to small fragments and partly burnt. The origin of the settlement was dated at the earliest stages of neolithic culture in northern Poland. The megalithic graves of the culture of globular amphorae were dated at the final stages of that culture. The graves were placed in earth barrows of an elliptical shape about 30 metres long and 15 metres wide. Near the top of one of the mounds two burial chambers, with passages built of large flat stone slabs (figs. 5 and 6) were preserved. The skeletons in the graves had been destroyed ritually (fig. 3). At the burial various tools, ornaments, earthen vessels (fig. 4), beef, horse and goat flesh, mutton, pork, and venison had been placed in the grave. It seems that the barrows were gradually extended and that the burial chambers were not quite contemporary, although, the same people buried there their dead.

Later the area was also densely inhabited. Very noteworthy are several villages and burial grounds of the La Tène and Roman periods. The occupation of the inhabitants of those villages were cattle breeding, metallurgy, the making of grindstones for hand mills etc. It is to be stressed that the locality lay on the so called amber track. In the Early Middle Ages the region was also densely populated (X—XIIIth centuries).