

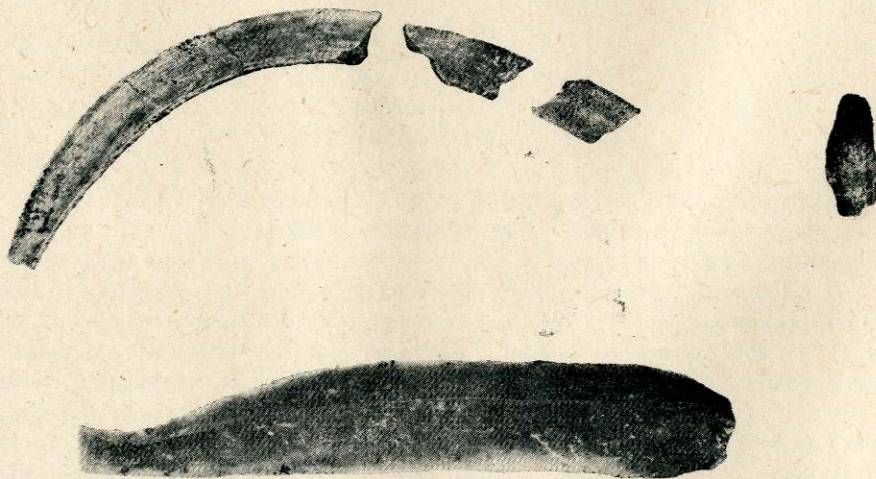
JADWIGA BRONICKA-RAUHUTOWA

## GROBY KULTURY WSTĘGOWEJ CERAMIKI MALOWANEJ W GRÓDKU NADBUŻNYM W POW. HRUBIESZOWSKIM

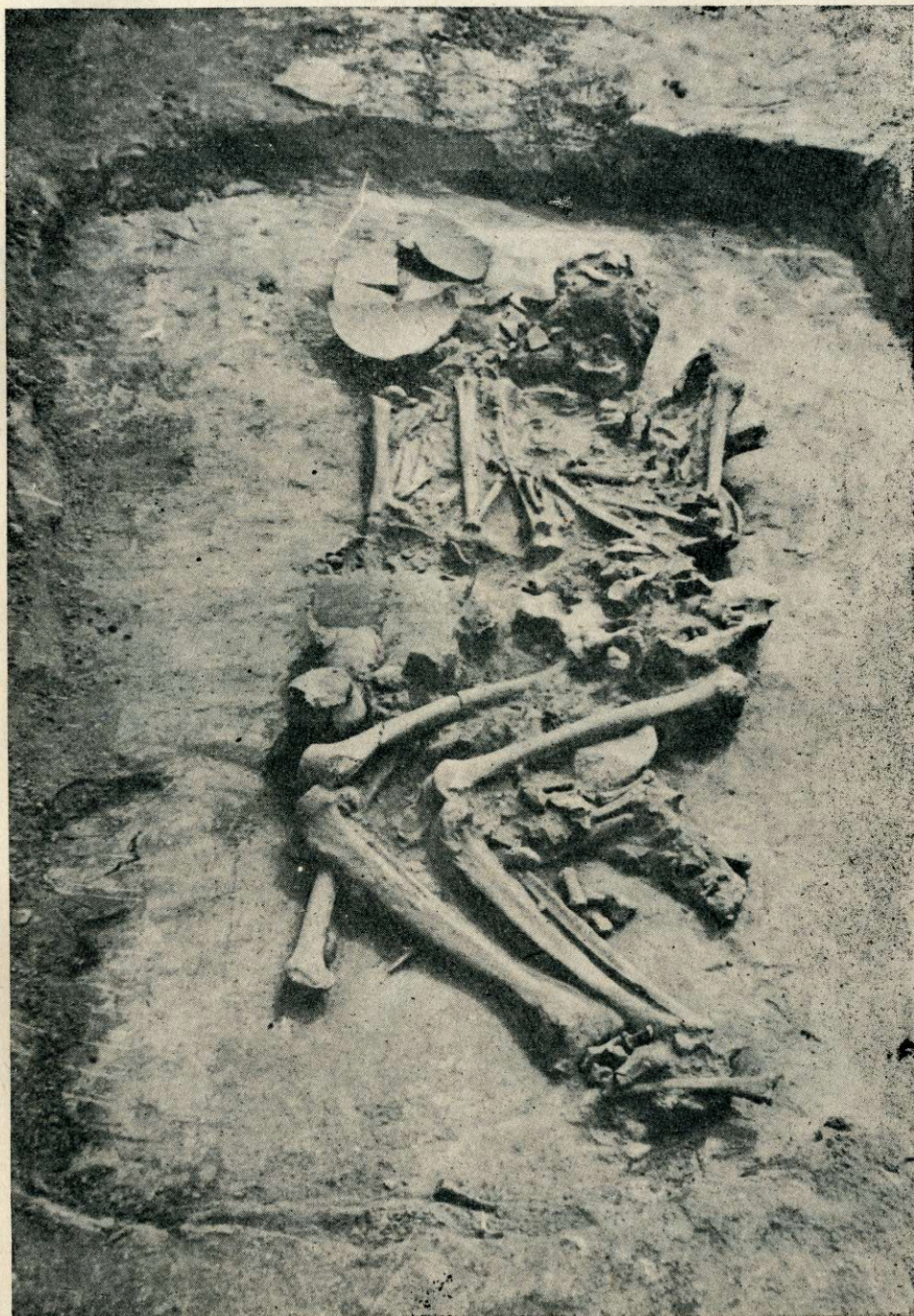
W czasie prowadzonych w 1954 r. przez Stację Archeologiczną „Grody Czerwieńskie” badań wykopaliskowych w Gródku Nadbużnym na stanowisku 1A (tzw. „Zamczysko”) natknięto się w części północnej grodziska na dwa groby kultury wstęgowej ceramiki malowanej.

Grób nr 1. Znajdował się on na głębokości 100 cm w glince lessowej w pobliżu wkopów grobowych wczesnośredniowiecznych i późniejszych. Grób był zniszczony, kości częściowo rozwleczone, czaszki brak. Jak można sądzić na podstawie resztek szkieletu, należał on do osobnika młodego ułożonego na lewym boku w pozycji skurczonej i zorientowany był na wschód. Wyposażenie stanowił wiór krzemienisty ze śladami załuskania, położony w pobliżu kręgosłupa, oraz szczątki ozdoby-amuletu z szabli dzika (ryc. 1), rozrzucone na skutek zakłócenia anatomicznego układu szkieletu.

Grób nr 2. Był on znacznie lepiej zachowany i zawierał dwa szkie-



Ryc. 1. Gródek Nadbużny, pow. Hrubieszów. Grób nr 1. Wióry krzemienne i fragmenty ozdoby z kła dzika



Ryc. 2. Gródek Nadbużny, pow. Hrubieszów. Podwójny grób nr 2 kultury wstępowej ceramiki malowanej



Ryc. 3 Gródek Nadbużny, pow. Hrubieszów. Grób nr 2 (podwójny) ceramika



Ryc. 4. Gródek Nadbużny, pow. Hrubieszów. Grób nr 2 (podwójny). Wiory krzemienne, naszyjnik z muszelek, szydełko kościane i topór rogowy

lety z bogatym wyposażeniem, odsłonięte na głębokości 80 cm, w odległości 280 cm na zachód od grobu pierwszego (ryc. 2).

Pomimo licznych grobowych wkopów wczesnośredniowiecznych i nowożytnych kości szkieletów należących do dwóch dorosłych osobników były tu mniej naruszone. Większemu zniszczeniu uległa jedynie górna część szkieletu, oznaczonego literą „b”, wraz z czaszką zgniecioną na skutek dużego ciężaru misy spoczywającej na głowie wspomnianego szkieletu. Oba szkielety w grobie nr 2 ułożone były na wznak z podkurczonymi nogami i zorientowane na południe. Długość szkieletu „a” po odpreparowaniu wynosiła 140 cm.

Wyposażenie stanowiły cztery rozbite naczynia (ryc. 3). Trzy z nich, prócz wspomnianej już misy, znaleziono obok kości udowej szkieletu „b”. Pozostały inwentarz składał się z dwóch wiórów krzemianych bez śladów załuskania, z których jeden ułożony był przy głowie szkieletu „b”, drugi zaś w połowie wysokości kości przedramienia, oraz szydła kościatego, wystającego spod prawej pierszczi szkieletu „a”. Pod szkieletem „a”, na wysokości lewego przedramienia, leżał topór z rogu jeleniego z przewierconym na wylot otworem. Oprócz tego znaleziono w grobie dużą ilość małych muszelek spondylusowych z otworkami, rozrzuconych wzdłuż szkieletów i stanowiących niewątpliwie szczątki rozsypanego naszyjnika (ryc. 4). Czerwone zabarwienie ziemi i kości pozwala wnioskować o zwyczaju posypywania zmarłych ochrą.

Oba groby, a szczególnie grób nr 2, zawierają bardzo typowe wyposażenie pozwalające na zaliczenie ich do zespołu grupy lubelsko-wołyńskiej wstęgowej ceramiki malowanej<sup>1</sup>. Na uwagę zasługuje grób podwójny (nr 2), zawierający zwłoki dwóch dorosłych osobników. Podobny grób podwójny znaleziono w Strzyżowie w pow. hrubieszowskim<sup>2</sup>. Pochowano w nim dorosłego osobnika i dziecko.

Zabytki odkryte w grobach z Gródka Nadbużnego zwiększają znany dotąd z Lubelszczyzny inwentarz kultury wstęgowej ceramiki malowanej o szereg nowych pozycji. Dotyczy to zwłaszcza ozdób. Naszyjnik z muszelek spondylusa, jak też wisior-amulet z kła (szabli) dzika zostały tu stwierdzone po raz pierwszy.

Z Zakładu Archeologii Polski  
IHKM PAN w Warszawie  
Stacja Archeologiczna Grody Czerwieńskie.

<sup>1</sup> Por. N. Nosek, *Kultura wstęgowej ceramiki malowanej na Lubelszczyźnie*, „Światowit”, t. XXI, s. 125—137.

<sup>2</sup> Por. Z. Podkowińska, *Pierwsza charakterystyka stanowiska eneolitycznego na polu Grodzisko I we wsi Złota, pow. Sandomierz*, „Wiadom. Archeol.”, t. XIX, s. 24.

## ЯДВИГА БРОНИЦКА-РАУГУТ

ПОГРЕБЕНИЯ КУЛЬТУРЫ РАСПИСНОЙ ЛЕНТОЧНОЙ КЕРАМИКИ  
В ГРУДЕКЕ НАД БУГОМ, ГРУБЕШОВСКОГО УЕЗДА

Автор описывает 2 погребения культуры ленточной расписной керамики, найденные в 1954 г. на стоянке 1а „Замчище“.

Погребение нр 1 было частично разрушено. В нем находились скорченные останки молодой особы, уложенные на левый бок. В погребении найден кремневый скол со следами ретуши и фрагменты украшения из бивня кабана (рис. 1).

Погребение нр 2 (рис. 2) содержало останки двух взрослых людей, уложенных навзничь со скорченными ногами. В погребении найдены следующие предметы: четыре сосуда (рис. 3), два кремневых скола, костяное шило, роговой топор и ракушки *Spondylus*, составляющие остаток ожерелья (рис. 4).

JADWIĞA BRONICKA—RAUHUTOWA

GRAVES OF THE RIBBON PAINTED POTTERY CULTURE AT GRÓDEK NADBUŻNY,  
DISTR. HRUBIESZÓW

The author describes two graves belonging to the culture of the ribbon painted pottery, discovered on stand 1A „Castle site“ in 1954. The grave No 1 was partly destroyed. It contained the crouched skeleton of a young man lying on the left side. Besides, there were found a chipped flint with traces of retouching, and fragments of an ornament of wild boar's tusk (fig. 1). The grave No 2 contained corpses of two adult men lying on their backs with bent legs. Grave furniture consisted of four vessels (fig. 3), two chipped flints, a bone awl, a horn hatchet and shells *Spondylus*, being the remains of a necklace (fig. 4).