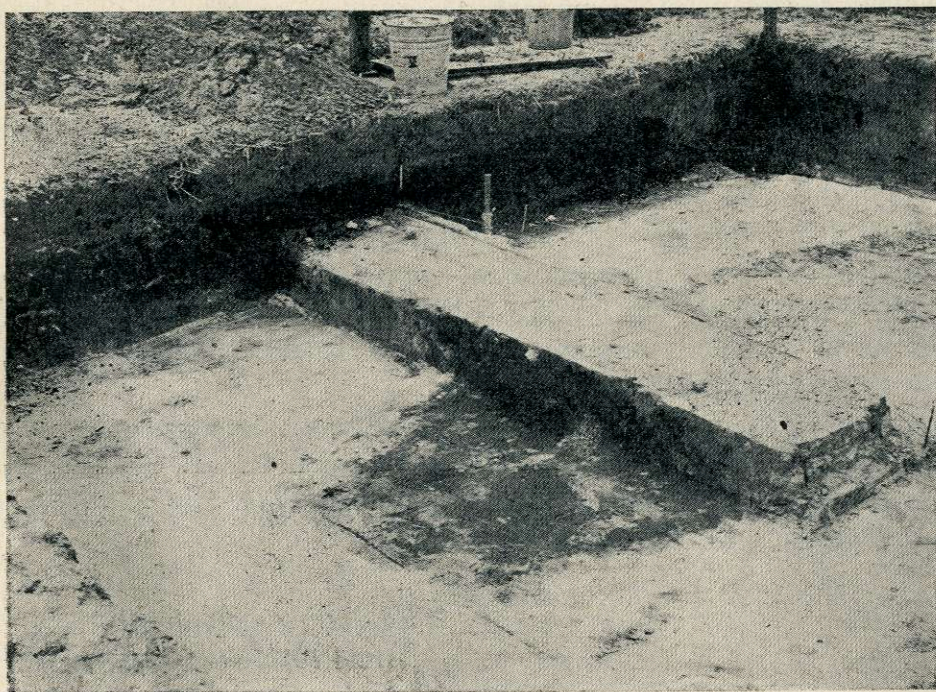


WITOLD BENDER

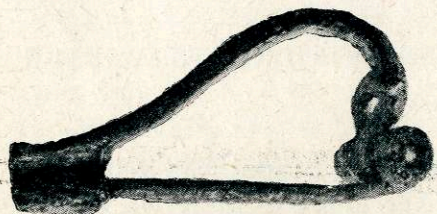
## ŚLADY OSADNICTWA Z OKRESU RZYMSKIEGO ODKRYTE W 1954 R. W BISKUPINIE

W czasie badań stanowisk 15a i 15 ze śladami osadnictwa z różnych okresów w 1954 r. odkryte zostały m. in. także ślady osadnictwa z okresu rzymskiego. Brak tu jednak możliwości wydzielenia odrębnego poziomu osadniczego z tego okresu wobec stosunkowo mało czytelnej stratygrafii badanej przestrzeni. Wobec tego nasuwa się przypuszczenie, że odkryte ślady osadnictwa z okresu rzymskiego reprezentują peryferyczny zasięg większego zespołu osadniczego z tego czasu albo też, że „rzymski” poziom osadniczy został zniszczony w czasach późniejszych, przynajmniej na zbadanej dotąd przestrzeni.



Ryc. 1. Biskupin, pow. Żnin, stan. 15 a. Rzut poziomy jamy nr 32 na głębokości 60 cm. Fot. S. Karpiński

Zespół z okresu rzymskiego stanowi, jak się wydaje, jama oznaczona nr 32 (ryc. 1), odkryta w obrębie aru 6A. Nad jamą zalegało palenisko ze skupiskiem ceramiki wczesnośredniowiecznej, którą można odnieść do czasu między VI—VII w. Po wyeksplorowaniu paleniska ujawniono w planie rzut poziomy jamy, w przybliżeniu okrągły. Wystąpił on na głębokości 42 cm od powierzchni gruntu. Jama o kształcie workowatym



Ryc. 2. Biskupin, pow. Żnin, stan. 15a. Fibuła brązowa z jamy nr 32.  
Fot. S. Karpiński

i zaokrąglonym dnie wkopana była w całość do głębokości 155 cm pod powierzchnią gruntu. Górą jama była częściowo zniszczona przez zagłębienie leżące nad nią paleniska. Szerokość jamy wynosiła ok. 1 m. Wypełnisko jamy stanowiła dość jednolita, szarobrunatna ziemia z okruchami węgla drzewnych, z ułamkami ceramiki i drobnymi ułamkami zwierzęcych kości. Charakter

wypełniska był zawaliskowy, o czym świadczy zespół mieszanej ceramiki „łużyckiej”, „rzymskiej” i wczesnośredniowiecznej. Na głębokości 112 cm została znaleziona brązowa fibuła (ryc. 2) reprezentująca wczesną formę rzymskich fibul<sup>1</sup>.

Należy sądzić, że nieliczne małe fragmenty ceramiki wczesnośredniowiecznej dostały się do jamy z wyższych warstw, być może na skutek głębokiej orki lub innych perturbacji. Jama natomiast jest wcześniejsza i można ją odnieść do okresu rzymskiego. W jamie znaleziono ponadto dwa fragmenty prostej „szpili” kościanej.

W obrębie aru 6A odsłonięto także ślady trzech dołów po słupach wkopanych w całość, występujących w jednej linii. Na dnie jednego z nich znaleziono skorupę, którą odnieść można do okresu późnolateńskiego lub wczesnorzymskiego. Doły mają średnicę ok. 35 cm. Należy sądzić, że mamy tu do czynienia ze śladami jakiejś konstrukcji słupowej z okresu przed wczesnym średniowieczem.

Na koniec trzeba podkreślić, że w różnych miejscach i na różnych poziomach w obrębie wczesnośredniowiecznych warstw na stanowisku 15A znajdowano luźne fragmenty ceramiki lub inne przedmioty metalowe pochodzące z okresu rzymskiego.

Z Zakładu Archeologii Polski  
IHKM PAN w Warszawie  
Stacja Archeologiczna w Biskupinie

<sup>1</sup> O. Almgren, *Studien über nordeuropäische Fibelformen*, Stockholm 1897, tabl. I, ryc. 15; B. Svoboda, *Čechy a římské Imperium*, Praha 1948, ryc. 7, nr 5.

ВИТОЛЬД БЕНДЕР

СЛЕДЫ ПОСЕЛЕНИЙ РИМСКОГО ПЕРИОДА НАЙДЕННЫЕ  
В БИСКУПИНЕ В 1954 Г.

Во время раскопок на стоянке 15а найдена была также под раннесредневековым очагом, датированным VI—VIII вв., круглая яма нр 32, мешковатой формы диаметром в 1 м (рис. 1). Внутри ямы найдено фрагменты керамики и бронзовую фибулу (рис. 2). Найденные предметы позволяют определить, что яма нр 32 относится к римскому периоду. Кроме того найдено отдельно в разных пунктах стоянки 15а обломки керамики и металлические предметы римского периода.

WITOLD BENDER

TRACES OF THE SETTLEMENT OF THE ROMAN PERIOD DISCOVERED AT  
BISKUPIN IN 1954

During the researches on the stand 15a, among the other things, there has been found under the early-medieval fire-place dated from 6<sup>th</sup> — 8<sup>th</sup> c., a roundish pit (No 32) baggy in shape, 1 m in diameter (fig. 1). There have been found pottery fragments and a bronze fibula (Fig. 2). The relics allow to date the pit No 32 to the Roman period. Besides, there have been found in various points of the site 15a sherds of pottery and metal remains of Roman period.