

SŁAWOMIR WADYL, KONSTANTIN SKVORCOV

NOWOODKRYTA OSTROGA TYPU LUTOMIERSKIEGO
Z PÓŁWYSPU SAMBIJSKIEGO. PRZYCZYNEK DO STUDIÓW
NAD KONTAKTAMI SŁOWIAŃSKO-BAŁTYJSKIMI¹

THE NEWLY DISCOVERED SPUR OF THE LUTOMIERSK TYPE
FROM THE SAMBIA PENINSULA. A CONTRIBUTION TO RESEARCH
ON THE SLAVIC-BALTIC CONTACTS

The paper presents a new discovery of a spur of the Lutomiersk type from the Sambia Peninsula. This is the second finding of this type from the former Old Prussian area. The authors have brought closer the history of research and previous discoveries of spurs of this kind. Until recently, these artefacts were considered to be saddlebow fittings. Now we know that they are rare ceremonial spurs. In the past, the southern Ural, Scandinavia and the Baltic area were indicated as the area of their origin. In the latest works, there is a conviction that these spurs should be connected with Western Slavs, especially with the early Piast rule. The spur goad presented in the paper confirms the intense cultural contacts of the early Piast state with the West-Baltic culture.

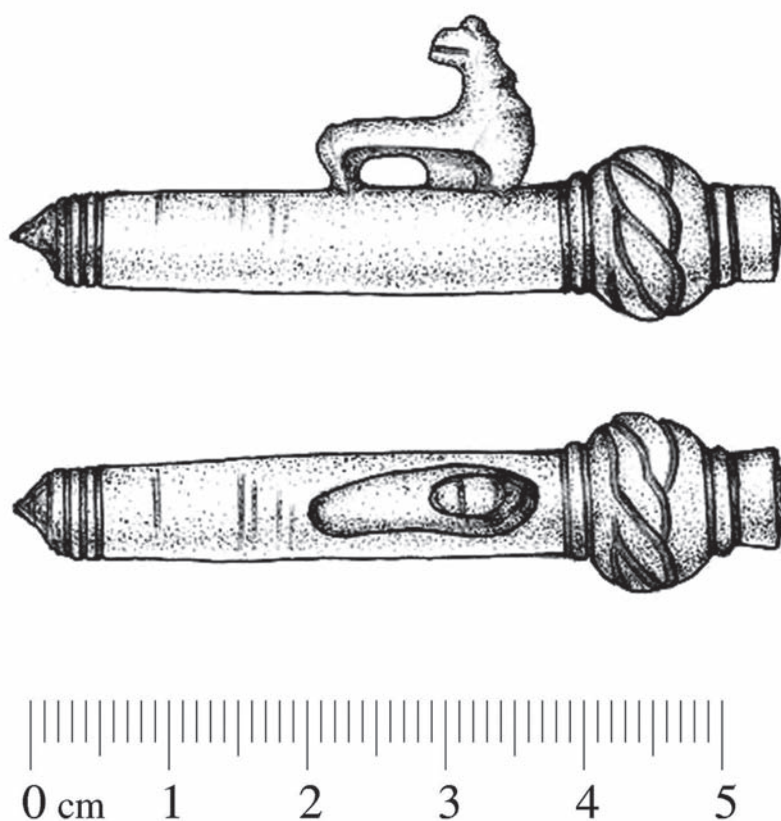
KEY WORDS: the early Middle Ages, spurs of the Lutomiersk type, Baltic Prussians, Slavdom

WPROWADZENIE

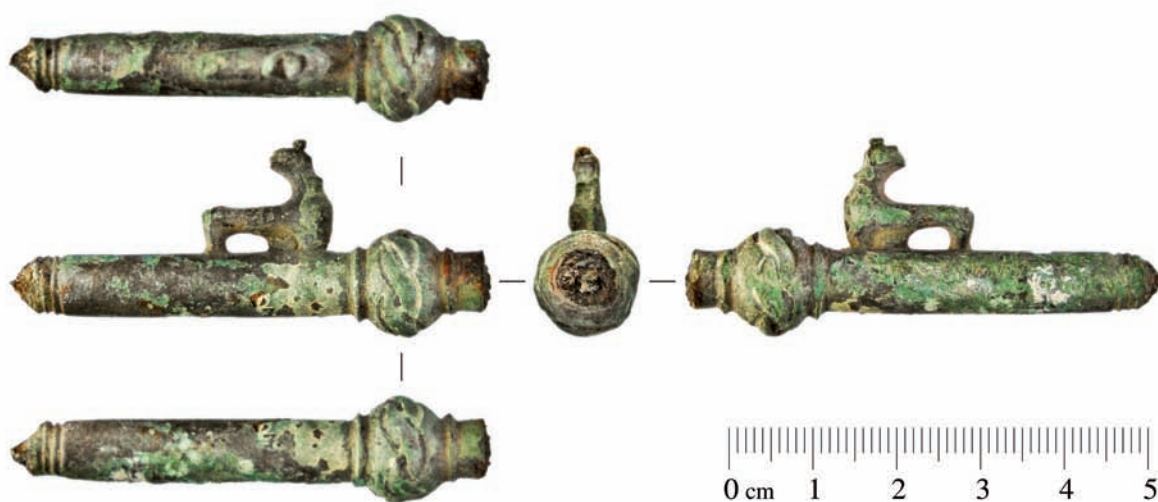
Podczas badań prowadzonych przez Sambijską Archeologiczną Ekspedycję Rosyjskiej Akademii Nauk (Самбийской археологической экспедицией Института Археологии Российской Академии

Наук) odkryto intrygujący, owalny w przekroju, podłużny przedmiot zwieńczony postacią zwierzęcia z odwróconym do tyłu łbem (ryc. 1-2). Zabytek znaleziono w 2016 r. w odległości 560 m na północ od granicy wsi Kumaczowo (Кумачёво, Зеленоградский район, dawn. *Kumehnen*, *Kreis Fischhausen*), na niewielkim wzgórzu znajdującym się na lewym brzegu rzeki Nel'my (dawn. *Forkener Fließ*) (ryc. 3-4). W miejscu tym natrafiono również na przepalone ludzkie kości, fragmenty koń-

¹ Badania zostały sfinansowane ze środków Narodowego Centrum Nauki, przyznanych w ramach finansowania stażu po uzyskaniu stopnia naukowego doktora, na podstawie decyzji numer DEC-2015/16/S/HS3/00533.



Ryc. 1. Bodziec ostrogi z Kumaczowa. Rys. K. Skvorcov
 Fig. 1. The spur goad from Kumachevo. Drawn by K. Skvorcov



Ryc. 2. Bodziec ostrogi z Kumaczowa. Fot. K. Skvorcov
 Fig. 2. The spur goad from Kumachevo. Photo by K. Skvorcov

skich zębów, ułamki naczyń glinianych, strzemion i wędzideł. Są to wystarczające przesłanki, aby uznać, że mamy do czynienia z ciepłopalnym cmentarzyskiem datowanym na młodsze fazy wczesnego

średniowiecza (schyłek fazy G i faza H w systemie chronologii ziem pruskich; zob. Engel 1931, 314). Przegląd dotychczasowej literatury oraz materiałów archiwalnych dotyczących obszaru dawnych

Prus Wschodnich² wskazuje, że stanowisko nie było dotychczas znane i jest nowoodkrytą nekropolą z XI-XII w.

Odkryty zabytek został zidentyfikowany jako bodziec ostrogi typu lutomińskiego. Jest to

drugie odkrycie tego typu z dawnych ziem pruskich. Wcześniej fragmenty ostrogi znaleziono w grobie 7 na cmentarzysku w Cerkiewniku, pow. olsztyński (Ziemlińska-Odoj 1992, 142-143, tabl. III:1).

OSTROGI TYPU LUTOMIERSKIEGO – DOTYCHCZASOWE ODKRYCIA I INTERPRETACJE

Po raz pierwszy zabytki tego rodzaju odkryto podczas badań cmentarzyska w Lutomińsku, pow. pabianicki, prowadzonych w latach 40. i 50. XX w. Ze stanowiska tego pochodzą cztery egzemplarze – para z grobu ciałopalnego oznaczonego numerem 5 i druga para z grobu szkieletowego zarejestrowanego pod numerem 10 (Jażdżewski 1949, 95-97). Kolejnego odkrycia dokonano dopiero w latach 70. XX w. w trakcie badań prowadzonych na Ostrowie Tumskim we Wrocławiu, skąd pochodzą trzy fragmenty jednego zabytku. Zostały odkryte w trakcie eksploracji wykopu 1 w warstwie T, datowanej na połowę XI w. (Kaźmierczyk, Lasota 1979, 86, tabl. XVIII:c; Wachowski 2006, 158, ryc. 2). W 1990 r. podczas badań pruskiego cmentarzyska w Cerkiewniku, w grobie 7 znaleziono cztery fragmenty, pochodzące prawdopodobnie od jednego okazu (Ziemlińska-Odoj 1992, 142-143, tabl. III:1). W 2009 r. w trakcie badań cmentarzyska w Ciepłym, pow. tczewski, w grobie 42 znaleziono parę ostróg z kompletnymi garniturami (Ratajczyk 2013a; 2013b, 340-341, ryc. 13). Do dotychczasowych odkryć dodajemy egzemplarz z Kumaczowa na Półwyspie Sambijskim. Kolejnych odkryć samych bodźców dokonano w ostatnim czasie w okolicy Gorzowa Wielkopolskiego, pow. gorzowski³ oraz w Skanii, w Szwecji (Ratajczyk, Gardela, Kajkowski 2017, 37).

Odkryte w Lutomińsku przedmioty początkowo interpretowano jako okucia łąku siodła (Jażdżewski 1949, 119). Przez długi czas interpretacja Konrada Jażdżewskiego nie była kwestionowana (zob. np. Nadolski, Abramowicz, Poklewski 1959, 57-58; Hensel 1956, 240-245; Leciejewicz 1976, 174; Ziemlińska-Odoj 1992, 143). Dopiero Ingo Gabriel poddał w wątpliwość dotychczasowe poglądy, sugerując, że są to ostrogi. Tym, co skłoniło badacza do wyrażenia takiej opinii, poza tkwiącymi w zakończeniach „okuć” nitami była obecność garniturów do ostróg w obu zespołach (Gabriel 1988, 190). Podobny pogląd wyraził Torsten Kempke (2000, 391). Niezbitych dowodów przemawiających za funkcją zabytków jako ostróg dostarczył Krzysztof Wachowski, identyfikując w materiałach z wrocławskiego Ostrowa Tumskiego fragment kabłąka, na którego szczycie widoczny jest otwór do osadzenia bodźca (Wachowski 2006, 157-158, ryc. 2; zob. też 2001, 158). Ostatecznym potwierdzeniem było odkrycie pary kompletnie zachowanych ostróg wraz z pełnym zestawem garniturów ostróg na cmentarzysku w Ciepłym (Ratajczyk 2013a; 2013b, 340-341, ryc. 13). K. Wachowski sądzi, że z powodu ich delikatnego charakteru pełniły funkcję paradną (2006, 159). Również Z. Ratajczyk opowiedziała się za ich paradnym/ceremonialnym przeznaczeniem, argumentując pogląd ich niezbyt dużą funkcjonalnością i „kruchością” (Ratajczyk 2013a, 299).

Poza kwestią funkcji poszukiwano również miejsca, skąd przedmioty wykonane w intrygującej i zdaniem wielu autorów nie pasującej do zachodniosłowiańskich standardów stylistyce należy wywodzić. Najbliższą analogią zdaniem K. Jażdżewskiego było okucie pochewki noża z Brzeźcia Kujawskiego, pow. włocławski, którą również uznał za egzotyczną na ziemiach polskich. Dalsze analogie znalazł nad górną Kamą i właśnie w obszarach znad środkowego i południowego Uralu doszukiwał się miejsca, skąd należy wywodzić te zabytki (Jażdżewski 1949, 119-120). Jan Żak nie

² Tzw. Ortsakten w Archiv der vor- und frühgeschichtlichen Sammlung des Prussia-Museums Königsberg in Ostpreußen przechowywane w Museum für Vor- und Frühgeschichte w Berlinie, Kartoteka Rudolfa Grenza, Kartoteka Petera Paulsena, Spuścizna Herberta Jankuhna przechowywana w Archäologisches Landesmuseum, Stiftung Schleswig-Holsteinische Landesmuseen, Schloss Gottorf w Schleswiku, kartoteka Feliksa Jakobsona przechowywana w Latvijas Nacionālis vēstures muzejs w Rydze.

³ Informacja o odkryciu wraz z fotografią została opublikowana na portalu <http://www.poszukiwanieskarbow.com/>



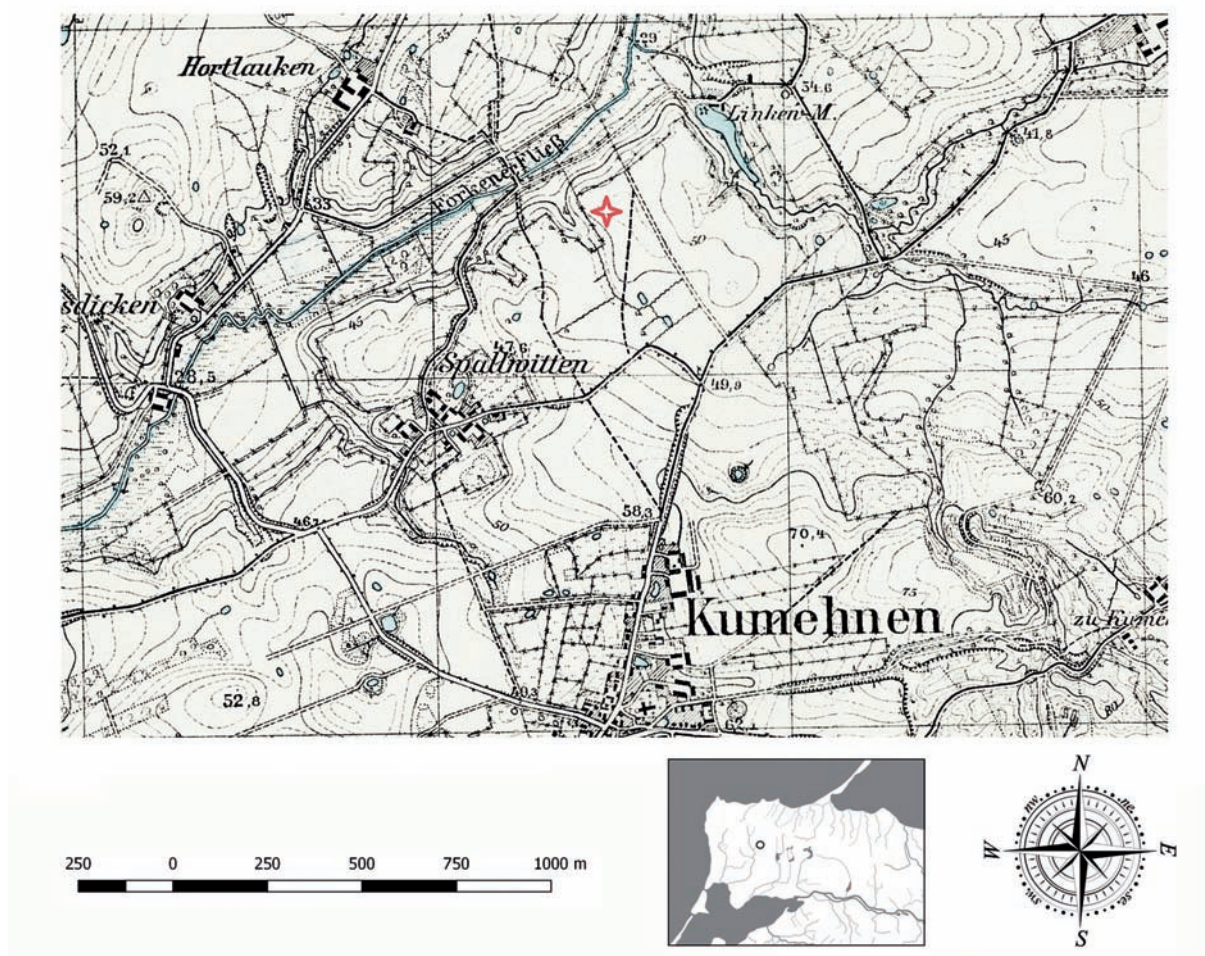
Ryc. 3. Lokalizacja miejsca znalezienia bodźca ostrogi. Rys. S. Wadył
 Fig. 3. The location of the place where the spur goad was discovered. Drawn by S. Wadył

wniósł zastrzeżeń do tych ustaleń, jednak w odniesieniu do okucia z Brześcia Kujawskiego opowiedział się za jej lokalnym, zachodniosłowiańskim pochodzeniem (Żak 1959, 27; zob. też Kaszewska, Kaszewski 1971, 390). Michał Kara (1993, 40) i K. Wachowski (2001, 158, ryc. 17) omawianą kategorię zabytków zaliczyli do elementów skandynawskich. Pierwszy z autorów wskazywał Szwecję, zaś drugi Danię. Z kolei Marcin Wołoszyn, zainspirowany przede wszystkim odkryciem z Cerkiewnika, stwierdził, że „bardzo poważnie należy brać bałtyjskie pochodzenie lutomiernych ostróg/okuć siodła” (Wołoszyn 2010, 312). Za zachodnioeuropejskim (skandynawskim?) pochodzeniem ostróg optowała ostatnio Zdzisława Ratajczyk (2013a, 302), posiłkując się argumentem w postaci znalezisk monet proveniencji zachodnioeuropejskiej z nekropoli w Ciepłym.

Cały zbiór odkrytych dotychczas ostróg liczy 11 egzemplarzy znalezionych w siedmiu lokaliza-

cjach. Cztery znajdują się na obszarach związanych z państwem wczesnopiastowskim, dwie na ziemiach pruskich⁴ i jedna w szwedzkiej Skanii (ryc. 5). Dystrybucja odkryć nie przesądza kwestii proveniencji omawianych zabytków, choć wyraźna

⁴ Należy podkreślić, że cmentarzysko w Cerkiewniku jest nekropolą pruską, związaną z pruskim kręgiem kulturowym i stawianie jej w jednym rzędzie wraz z innymi stanowiskami z ziem polskich, jak to czyniono kilkakrotnie, jest kardynalnym błędem (zob. Szczepanik 2016, 192; Ratajczyk, Gardela, Kajkowski 2017, 40). Na marginesie można dodać, że naczynia odkryte w grobie 7 w Cerkiewniku nie mogą zostać uznane za naczynia słowiańskie. Owszem, zostały one wykonane na kole garncarskim, jednak obecność ceramiki tego rodzaju już od początku XI w. jest zjawiskiem dość powszechnym. Ceramika o tzw. słowiańskich cechach technologiczno-stylistycznych jest typową cechą pruskiego/zachodniobałtyjskiego warsztatu garncarskiego młodszych faz wczesnego średniowiecza (zob. np. Wadył 2013; Wróblewski, Nowakiewicz 2003).

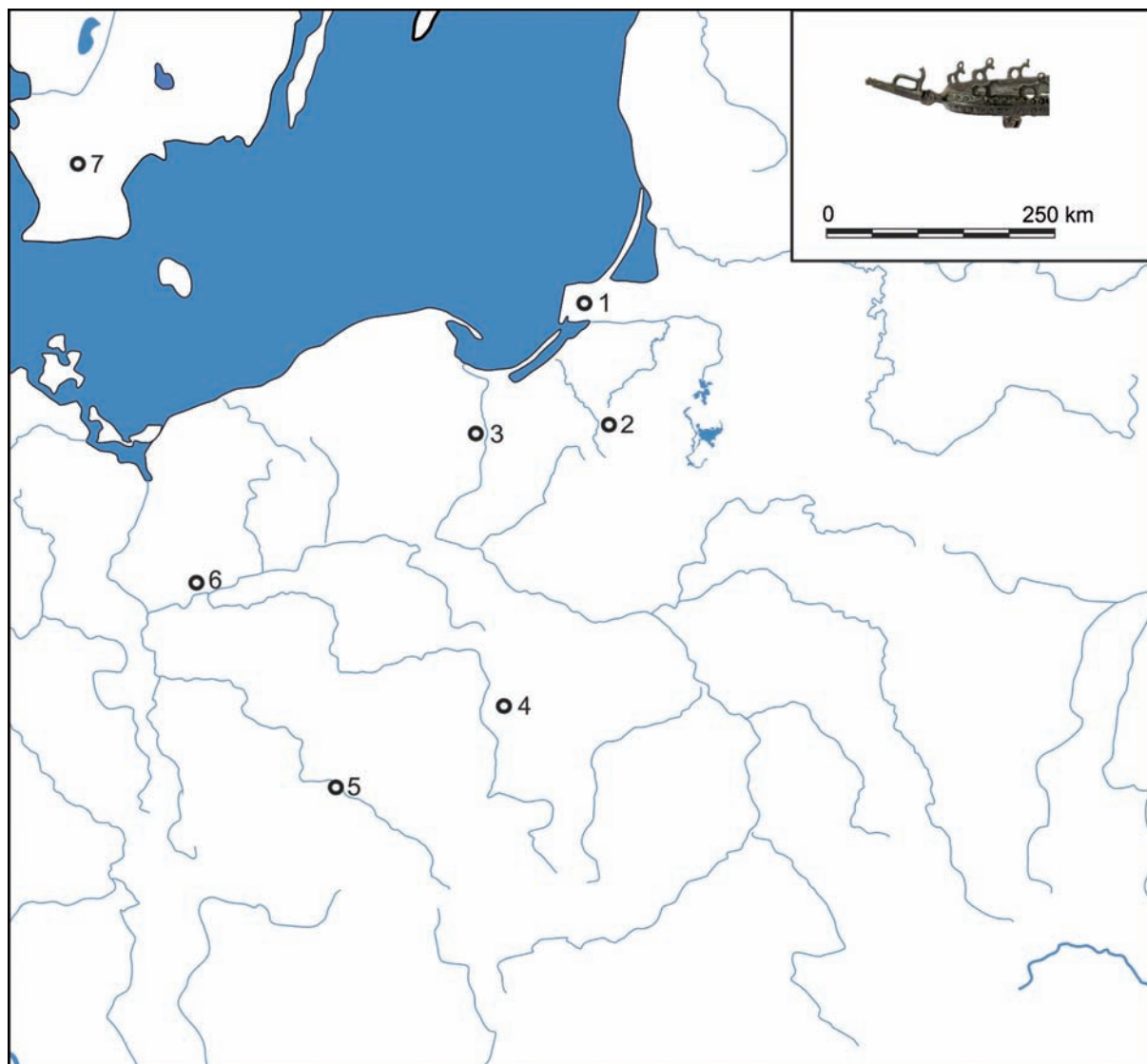


Ryc. 4. Lokalizacja stanowiska na mapie topograficznej Messtischblatt 141: Pobethen. Oprac. S. Wadył, K. Skvorcov
 Fig. 4. The location of the site on the topographic map Messtischblatt 141: Pobethen. Made by S. Wadył, K. Skvorcov

przewaga na obszarach związanych z władztwem wczesnopiastowskim wskazuje raczej na związki z tą strefą. Najnowsze głosy badaczy wskazują zachodniosłowiańską genezę ostróg typu lutomierskiego. Głównym argumentem jest stylistyka i zawarte w niej treści symboliczne nawiązujące do mitologii i kosmologii Słowian (zob. Sikora 2013, 142; Szczepanik 2016, 193-196; Ratajczyk, Gardela, Kajokowski 2017).

Bogato dekorowane ostrogi typu lutomierskiego są nasycone treścią symboliką. „Odczytanie” programu ikonograficznego stało się możliwe dopiero po odkryciu ostróg wraz z całym garniturem w postaci sprzączek, przewleczek i okuć końców rzemieni. Kabłąk ostrogi został ozdobiony wąskim żeberkiem podkreślonym po obu stronach wąskim żłobkiem. Po obu stronach umieszczono rzędy kółeczek oplecionych linią falistą. Zakończenia kabłąka tworzą zoomorficzne główki, w których można widzieć wizerunki węża/żmii. Na górnej krawędzi

ramion znajdują się plastyczne ażurowe zdobienia zoomorficzne, niejako poruszające się od bodźca w kierunku zakończeń. Na każdym z ramion znajdują się trzy postaci zwierzęce (konie, bydło?), na głowach których umieszczono puste okręgi. Na dolnej krawędzi ramion na wysokości ostatniego licząc od bodźca zwierzęcia znajduje się prostokątne uszko, w którym umieszczono dzwoneczek. Relatywnie długie bodźce są zakończone niewielką kulą, średnicą nieodbiegającą od średnicy samego bodźca. Blisko podstawy bodźca znajduje się większa kula dekorowana motywem przecinającej się podwójnej linii falistej. W połowie długości bodźca umieszczono kolejną figurę zwierzęcia (przypuszczalnie konia) z głową odwróconą do tyłu (Ratajczyk 2013a, tabl. I-II, ryc. 4-6; na stronach 289-299 dokładny opis ostróg oraz elementów garniturów). Ostrogi odlano ze stopów miedzi. Oddzielnie wykonywany był kabłąk i bodziec, które następnie ze sobą łączono. Prawdopodobnie rdzeń bodźca był



Ryc. 5. Rozmieszczenie dotychczasowych odkryć ostróg typu lutomierskiego. 1 – Kumaczowo, Zelenogradskij rajon; 2 – Cerkiewnik, pow. olsztyński; 3 – Cieple, pow. tezewski; 4 – Lutomiersk, pow. pabianicki; 5 – Wrocław-Ostrów Tumski, pow. wrocławski; 6 – Gorzów Wielkopolski (okolice), pow. gorzowski; 7 – Scania (?). Oprac. S. Wadyl
 Fig. 5. The location of previous discoveries of the spurs of the Lutomiersk type. 1 – Kumachevo, Zelenogradsky District; 2 – Cerkiewnik, Olsztyn District; 3 – Cieple, Tezew District; 4 – Lutomiersk, Pabianice District; 5 – Wrocław-Ostrów Tumski, Wrocław District; 6 – Gorzów Wielkopolski (surroundings), Gorzów Wielkopolski District; 7 – Scania (?). Made by S. Wadyl

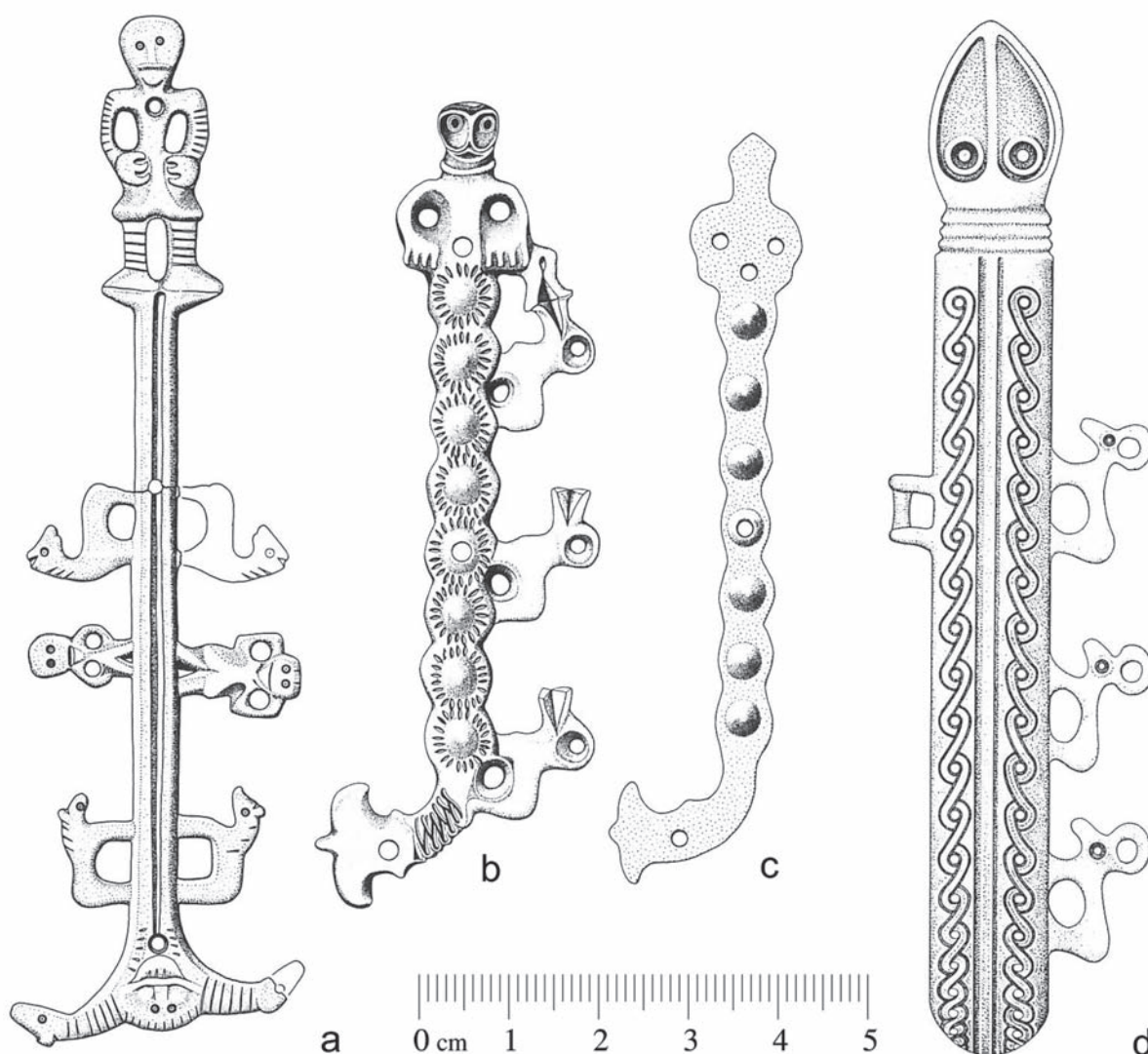
żelazny (publikowany w tym miejscu bodziec jest właśnie tak wykonany) i powlekany stopem miedzi⁵.

Stylistyka przedstawień rzutuje na współczesne poglądy na temat proveniencji wyrobów. Pisano już, że J. Żak jako najbliższą analogię przywoływał okucie pochewki noża z Brześcia Kujaw-

skiego (zob. Kaszewska, Kaszewski 1971, tabl. VI. 7). Od tego czasu opublikowano kolejne okucia o bardzo podobnym programie ornamentacyjnym. Są to zabytki z Oldenburga, Kreis Oldenburg (Gabriel 1988, 186, ryc. 33; 1991a, ryc. 21-24; 1991b, ryc. 8) i Ostrowa Lednickiego, pow. gnieźnieński (Ostrów Lednicki 2002, 41) (ryc. 6).

Największe zainteresowanie badaczy wzbudzały plastyczne przedstawienia zwierząt z pustymi okręgami nad ich głowami. Zdaniem I. Gabriela omawiane zwierzęta to święte konie w aureolach (1988, 194). Paweł Szczepanik sądzi, że zwiędze-

⁵ K. Wachowski (2006, 158) sądził, że „okucia w typie lutomierskim są zawsze odlane z brązu”. W momencie, kiedy pisał te słowa, nie był znany żaden kompletny egzemplarz ostrogi, ani sam bodziec.



Ryc. 6. Okucia z Oldenburga (a), Brześcia Kujawskiego (b), Schwedt (c), ostroga z Lutomińska (d).
Wg Gabriel 1991b, ryc. 8

Fig. 6. Fittings from Oldenburg (a), Brześć Kujawski (b), Schwedt (c), spur from Lutomiensk (d).
After Gabriel 1991b, Fig. 8

nia głów zwierzęcych należy interpretować jako wyobrażenia wianków wkładanych zwierzętom, głównie koniom i bydłu, na głowy, który to zwyczaj znany jest z licznych źródeł etnograficznych (Szczepanik 2016, 193-194). W wizerunkach koni z atrybutem w postaci rytualnego nakrycia głowy, zdaniem autora, można się doszukiwać pośredników pomiędzy światami bądź zoomorficzne przedstawienia dusz zmarłych, które odbywają podróż do krainy umarłych (Szczepanik 2016, 195; zob. też Moszyński 1967, 563-564). Tym samym w programie ideologicznym zapisanym w ostrogach typu

lutomińskiego można się doszukiwać echa przedchrześcijańskiej eschatologii oraz kosmologii słowiańskiej⁶.

⁶ Szczegółowej analizie omawianych przedmiotów dokonał w swojej rozprawie doktorskiej P. Szczepanik (2016, 193-196). Wstępna interpretacja narracji przedstawionej na ostrogach została opublikowana ostatnio przez Z. Ratajczyk, L. Gardelę i K. Kajkowskiego (2017).

PODSUMOWANIE

Zapis „Przyczynek do studiów nad kontaktami słowiańsko-bałtyjskimi” zawarty w tytule niniejszego artykułu niejako zdradza od początku, że opowiadamy się za zachodniosłowiańską genezą odkrytego fragmentu ostrogi. I tak też jest. Przemawia za tym przede wszystkim fakt, że większość znalezisk pochodzi z ziem związanych z władztwem wczesnopiastowskim. Kolejnym, niezwykle ważkim argumentem jest niezwykle podobieństwo stylistyki przedstawień na ostrogach do okuć pochewek noży z Brześcia Kujawskiego, Oldenburga oraz Ostrowa Lednickiego. Jak się wydaje, zawarte w ornamentyce i konstrukcji ostróg typu lutomierskiego wykazują silne związki z mitologią zachodniosłowiańską.

Na podstawie kontekstu i chronologii dobrych datowników współwystępujących w bogatszych zespołach grobowych (Lutomiersk, Ciepłe) ostrogi tego typu można datować na XI, prawdopodobnie na pierwszą połowę tego stulecia. Należy zgodzić się ze Z. Ratajczyk, że podobieństwa, wręcz identyczność znanych egzemplarzy wskazuje wyraźnie na ich powstanie w jednym warsztacie w relatywnie krótkim odcinku czasowym (Ratajczyk 2013a, 301). Podobne sugestie czyniła przed laty W. Ziemińska-Odoj (1992, 148, przyp. 29)⁷.

Znalezisko ostrogi z Półwyspu Sambijskiego, drugiej obok zabytku z Cerkiewnika, jest potwierdzeniem intensywnych kontaktów kulturowych państwa wczesnopiastowskiego z kręgiem kultury zachodniobałtyjskiej. Publikowany w niniejszym

⁷ Kwestię tę można spróbować rozwiązać wykonując serię analiz metaloznawczych, w tym składu chemicznego surowca.

szkicu bodziec ostrogi typu lutomierskiego jest nowym źródłem do studiów nad kontaktami słowiańsko-bałtyjskimi rozumianymi jako kontakty państwa wczesnopiastowskiego z ziemiami pruskimi.

Problematyka ta nie doczekała się właściwych swojej wadze studiów⁸. W pracach historycznych koncentrowano się na kwestiach związanych z historią polityczną regionu (skupiając się głównie na najazdach książąt polskich i mazowieckich na ziemie pruskie oraz odwetowych rejach Prusów), kształtowaniu się pogranicza pomorsko-mazowiecko-pruskiego, a także kwestii rywalizacji o Prusy i Jaćwież rozgrywającej się w XIII stuleciu, której aktywnym graczem byli „polscy” książęta⁹. W literaturze archeologicznej relacjom tym poświęcono niewiele miejsca. Najwięcej zasług ma na tej płaszczyźnie Jerzy Antoniewicz (1958; 1960; 1964; 1968; 1969). Spośród nowszych prac jedynie studia nad kształtowaniem się pogranicza pomorsko- i mazowiecko-pruskiego mieściły się w tej problematyce (zob. np. Chudziak 1997; 1999; Bojarski 2002; Moszczyński, Grążawski 2006; 2009). W publikacjach tych omawiano jednak dość wąskie zagadnienie, a jednym z głównych celów analiz było określenie największego zasięgu penetracji osadnictwa słowiańskiego.

⁸ Nie jest również naszą intencją wypełnianie tej luki. Sądzymy, że dostępne obecnie materiały, zarówno archiwalne, jak i pozyskane w ostatnich kilku dekadach zabytki pozwalają na stworzenie odrębnego opracowania monograficznego poświęconego tym relacjom.

⁹ Literatura tematu jest niezwykle obszerna i powszechnie znana, w związku z tym nie widzimy potrzeby przywoływania jej w tym miejscu.

BIBLIOGRAFIA

- Antoniewicz J. 1958. Jaki przebieg miała granica etniczna między Mazowszem a Prusami przed najazdem krzyżackim. (W:) E. Martuszeński (red.), *Z dziejów Warmii i Mazur*. Olsztyn, 19-24.
- Antoniewicz J. 1960. Ślady handlu Słowian z Bałtami we wczesnym średniowieczu. *Rocznik Olsztyński* 3, 9-19.
- Antoniewicz J. 1964. Problemy i potrzeby badań archeologicznych na północno-wschodnich ziemiach Polski. *Acta Baltico-Slavica* 1, 13-24.
- Antoniewicz J. 1968. Niektóre średniowieczne skarby pruskie i litewskie i ich związki z Rusią. (W:) K. Jazdzewski (red.), *Liber Iosepho Kostrzewski octogenario a veneratoribus dicatus*. Wrocław, 540-550 oraz 4 ryc.
- Antoniewicz J. 1969. Niektóre sporne aspekty kontaktów bałto-słowiańskich w świetle źródeł archeologicznych, onomastycznych i pisanych. *Acta Baltico-Slavica* 7, 105-116.

- Bojarski J. 2002. Z badań nad pograniczem słowiańsko-pruskim we wczesnym średniowieczu. (W:) W. Chudziak (red.), *Studia nad osadnictwem ziemi chełmińskiej* 4. Toruń, 9-28.
- Chudziak W. (red.) 1997. *Wczesnośredniowieczny szlak lądowy z Kujaw do Prus (XI wiek)*. *Studia i materiały*, Toruń.
- Chudziak W. 1999. Ze studiów nad pograniczem słowiańsko-bałtyjskim we wczesnym średniowieczu. Problem przynależności etnokułturowej Pomezanii w IX–XI wieku. (W:) M.F. Jagodziński (red.), *Pogranicze polsko-pruskie w czasach św. Wojciecha. Materiały z konferencji, 18–19 wrzesień 1997 r.* Elbląg, 81-98.
- Engel C. 1931. Beiträge zur Gliederung des jüngsten heidnischen Zeitalters in Ostpreußen. (W:) *Congressus Secundus. Archaeologorum Baltiorum. Rigae, 19.–23. VIII.1930.* Riga, 313-326.
- Gabriel I. 1988. Hof- und Sakralkultur sowie Gebrauchs- und Handelsgut im Spiegel der Kleinfunde von Starigrad/Oldenburg. (W:) M. Müller-Wille (red.), *Oldenburg – Wolin – Staraja Ladoga – Novgorod – Kiev. Handel und Handelsverbindung im südlichen und östlichen Ostseeraum während des frühen Mittelalters*, Bericht der Römisch-Germanischen Kommission 69. Mainz, 103-291.
- Gabriel I. 1991a. Handel und Fernverbindungen. (W:) M. Müller-Wille (red.), *Starigrad/Oldenburg. Ein slawischer Herrschersitz des frühen Mittelalters in Ostholstein*. Neumünster, 251-278.
- Gabriel I. 1991b. Christentum und Heidentum, (W:) M. Müller-Wille (red.), *Starigrad/Oldenburg. Ein slawischer Herrschersitz des frühen Mittelalters in Ostholstein*. Neumünster, 279-306.
- Grażawski K. 2006. Z najnowszych badań pogranicza słowiańsko-pruskiego w rejonie lubawsko-iławskim. *Pruthenia* 2, 119-143.
- Grażawski K. 2009. *Ziemia lubawska na pograniczu słowiańsko-pruskim w VIII–XIII w. Studium nad rozwojem osadnictwa*. Olsztyn.
- Hensel W. 1956. *Słowiańszczyzna wczesnośredniowieczna*. Warszawa.
- Jazdzewski K. 1949. Cmentarzysko wczesnośredniowieczne w Lutomiarsku pod Łodzią w świetle badań z r. 1949. *Materiały Wczesnośredniowieczne* 1, 91-191.
- Kara M. 1993. Siły zbrojne Mieszka I. Z badań nad składem etnicznym, organizacją i dyslokacją drużyny pierwszych Piastów. *Kronika Wielkopolska* 3(62), 33-47.
- Kaszewska E., Kaszewski Z. 1971. Wczesnośredniowieczne cmentarzysko z Brześcia Kujawskiego pow. Włocławek. *Materiały Starożytne i Wczesnośredniowieczne* 1, 365-434.
- Każmierczyk J., Lasota Cz. 1979. Badania wykopaliskowe na Ostrowie Tumskim we Wrocławiu w 1977 r. *Śląskie Sprawozdania Archeologiczne* 20, 83-89.
- Kempke T. 2000. Das Gräberfeld von Lutomiersk bei Łódź. (W:) A. Wiczorek, H.-M. Hinz (red.), *Europas Mitte um 1000. Katalog*. Stuttgart, 390-391.
- Leciejewicz L. 1976. *Słowiańszczyzna zachodnia*. Wrocław-Warszawa-Kraków-Gdańsk.
- Moszczyński A.W. 2003. Rubież słowiańsko-bałtyjska nad Wkrą w VIII–XI wieku na podstawie ceramiki ze stanowisk w Nowym Dworze, Tarczynach i Trzcinnie. (W:) K. Grażawski (red.), *Pogranicze polsko-pruskie i krzyżackie*. Włocławek-Brodnica, 83-112.
- Moszyński K. 1967. *Kultura ludowa Słowian. 2:1. Kultura Duchowa*. Kraków.
- Nadolski A., Abramowicz A., Poklewski T. 1959. *Cmentarzysko z XI wieku w Lutomiarsku pod Łodzią*. Acta Archaeologica Universitatis Lodzensis 7. Łódź.
- Ostrów Lednicki. 2002. *Ostrów Lednicki. Album*. Bydgoszcz.
- Ratajczyk Z. 2013a. Jednak ostrogi – brązowe okucia typu lutomiarskiego w świetle najnowszych badań na cmentarzysku w Ciepłym, gm. Gniew. *Slavia Antiqua* 54, 287-305.
- Ratajczyk Z. 2013b. The cemetery in Ciepłe – current research results. (W:) S. Moździoch, B. Stanisławski, P. Wiszewski (red.), *Scandinavian culture in medieval Poland. Interdisciplinary Medieval Studies* 2. Wrocław, 323-351.
- Ratajczyk Z., Gardela L., Kajkowski K. 2017. The World on a Spur: Unravelling the Cosmology of the Pagan Slavs/Świat na ostrodze. Odkrywanie kosmologii pogańskich Słowian. (W:) L. Gardela, K. Kajkowski (red.), *III International Interdisciplinary Meetings „Motifs through the Ages”, Book of Abstracts*. Bytów, 33-42.
- Sikora J. 2013. Akulturacja, wymuszona chrystianizacja czy migracja? Problem genezy wczesnośredniowiecznej inhumacji na Pomorzu. (W:) W. Dzieduszycki, J. Wrzesiński (red.), *Migracje. Funeralia Lednickie – Spotkanie 15*. Poznań, 135-146.
- Szczepanik P. 2016. *Rzeczywistość mityczna Słowian Północno-Zachodnich we wczesnym średniowieczu i jej materialne wyobrażenia*. Toruń. Maszynopis rozprawy doktorskiej w Instytucie Archeologii Uniwersytetu Mikołaja Kopernika w Toruniu.
- Wachowski K. 2001. Elementy rodzime i obce w uzbrojeniu wczesnośredniowiecznym na Śląsku. *Folia Archaeologica* 23, 153-176.

- Wachowski K. 2006. Funkcja okuć typu lutomińskiego. *Archeologia Polski* 51:1-2, 155-161.
- Wadyl S. 2013. *Some remarks on early medieval pottery in Prussia*, (W:) M. Franz, Z. Pilarczyk (red.), *Barbarians at the gates. A monograph based on material from the VI International Study Session on the History of Peoples of the Baltic Sea. Wolin 5–7 August 2011*. Toruń, 206-223.
- Wołoszyn M. 2010. Obecność ruska i skandynawska w Polsce w X-XII w. – wybrane problemy. (W:) M. Salomon, J. Strzelczyk (red.), *Wędrówka i etnogeneza w starożytności i średniowieczu*. Kraków, 299-334.
- Wróblewski W., Nowakiewicz T. 2003. Ceramika „pruska” i „słowiańska” we wczesnośredniowiecznej Galindii. (W:) M. Dulinicz (red.), *Słowianie i ich sąsiedzi we wczesnym średniowieczu*. Lublin-Warszawa, 165-181.
- Ziemlińska-Odoj W. 1992. Materiały do cmentarzyska wczesnośredniowiecznego ze stanowiska XI w Cerkiewniku, gmina Dobre Miasto. *Zeszyty Muzeum Warmii i Mazur. Archeologia* 1, 111-149.
- Żak J. 1959. Uwagi o stylu zwierzęcym w sztuce wczesnośredniowiecznej na ziemiach polskich. *Archeologia Polski* 4:1, 7-27.

THE NEWLY DISCOVERED SPUR OF THE LUTOMIERSK TYPE FROM THE SAMBIA PENINSULA. A CONTRIBUTION TO RESEARCH ON THE SLAVIC-BALTIC CONTACTS

SUMMARY

In 2016, near the village of Kumachevo in the Kaliningrad Oblast, during a prospection led by the Sambian Archaeological Expedition of the Russian Academy of Sciences, a fragment of a unique spur of the Lutomiensk type was discovered (Fig. 1-4). The context of the discovery, especially the presence of burned human bones, fragments of horse teeth and fractions of other artefacts suggest that the site was not known earlier and is a newly discovered necropolis from the 11th-12th centuries. This is the second discovery of this type of spur on the former Prussian lands – fragments of a spur were found earlier at the cemetery in Cerkiewnik, Olsztyn District.

For the first time, artefacts of this type were discovered during excavations at the cemetery in Lutomiensk, Pabianice District, conducted in the 1940s and 1950s. Due to the fact that only their arms were preserved and that they were discovered near the remnants of a saddle, these artefacts were interpreted as saddlebow fittings. For a long time, the interpretation by Konrad Jażdżewski was not questioned. It was only in the 1980s that existing views were questioned, and it was suggested that they were spurs. Later discoveries from Ostrów Tumski in Wrocław and Ciepłe, Tczew


District, provided irrefutable evidences to confirm this hypothesis.


The issue that generated the greatest interest in previous studies, was the question of their genesis. Various solutions was suggested, but the views referring to the area of the southern Ural, Scandinavia and the Baltic area gained the greatest popularity.

Currently, it is assumed that these artefacts should be connected with the area of the early Piast state. The argument confirming this concept, apart from the fact that the majority of the spurs of the Lutomiensk type come from this area (Fig. 5), is also a clear similarity of the spurs to fittings from Brześć Kujawski, Ostrów Lednicki and Oldenburg (Fig. 6), as well as an ornamental program, which has close analogies in pre-Christian eschatology and Slavic cosmology.

The discovery of the spur from the Sambia Peninsula, the second one including the artefact from Cerkiewnik, is a confirmation of intense cultural contacts of the early Piast state with the West-Baltic culture. The spur goad from Kumachevo published here is a new and important source for studying Slavic and Baltic contacts in the younger phases of the early Middle Ages.

Adresy Autorów:

Dr Sławomir Wadyl
Instytut Archeologii
Uniwersytet Warszawski
ul. Krakowskie Przedmieście 26/28
00-927 Warszawa
e-mail: slawomirwadyl@wp.pl
 <https://orcid.org/0000-0002-1609-5222>

Mgr Konstantin Skvorcov
Институт Археологии Российской Академии Наук
ул. Дм. Ульянова 19
117036 Москва
e-mail: sn_arch_exp@mail.ru
 <https://orcid.org/0000-0002-0861-374>

