

Miejsce kultowe z okresu wpływów rzymskich i osada wczesnośredniowieczna na stanowisku 8 w Nowej Woli, gm. Michałowo

Andrzej Gołębniak, Maciej Trzeciecki

Wstęp

Stanowisko zlokalizowane jest na południowo-zachodnim skraju wsi Nowa Wola (AZP 40-91/5)¹. Zajmuje ono południowy stok i częściowo podnóże morenowego garbu, na którego kulminacji usytuowane są zabudowania wsi. Przez jego obszar przebiega droga lokalna łącząca Nową Wolę z Waniewem. Linia gazociągu przecina stanowisko mniej więcej wzdłuż osi wschód – zachód (ryc. 1: 1, 2).

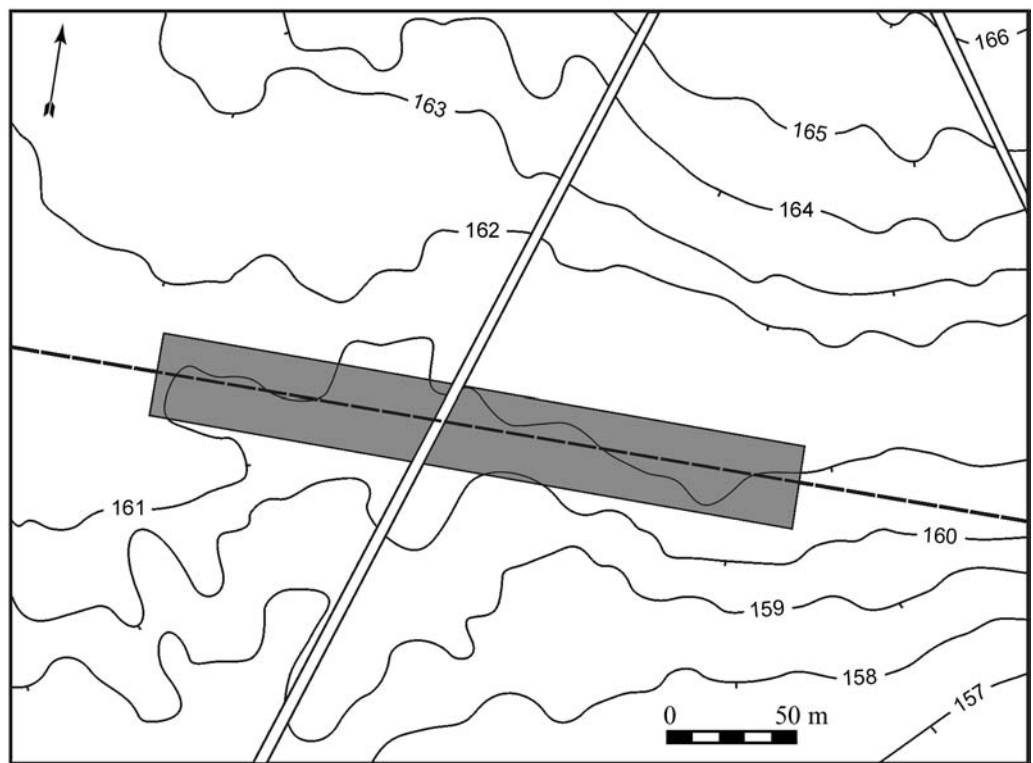
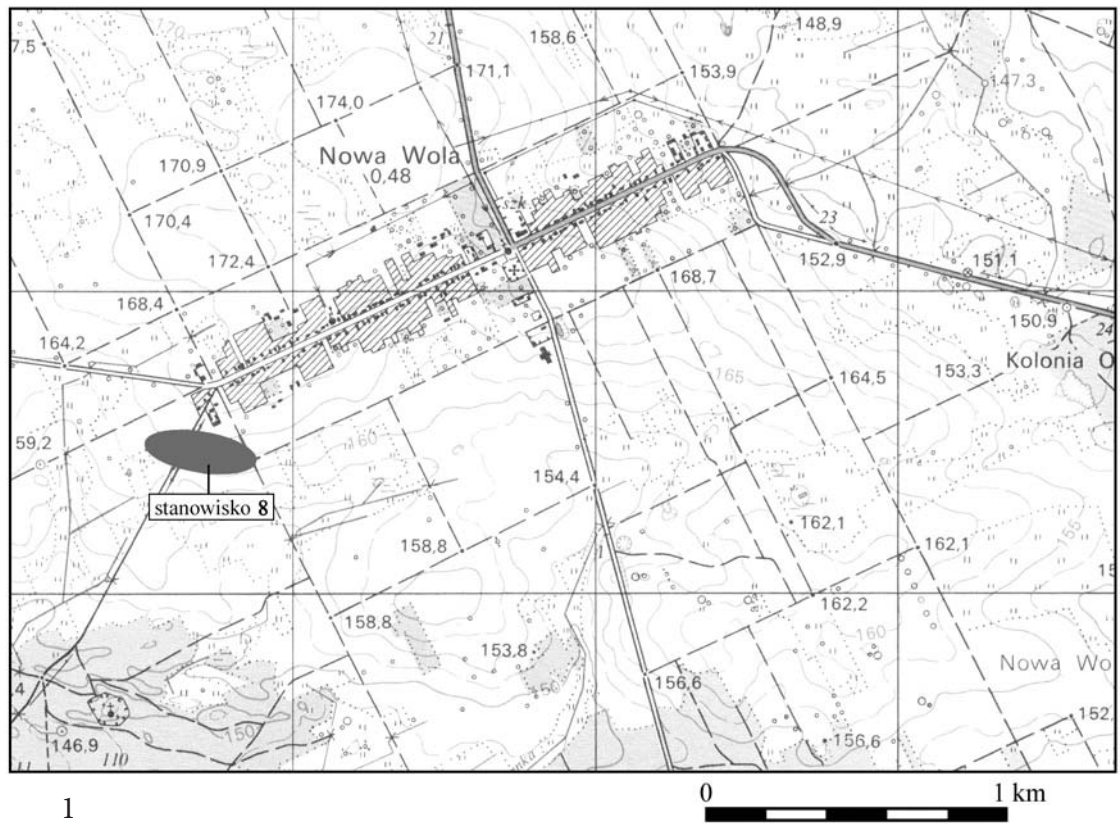
Wzgórze, na którego stoku położone jest stanowisko, wchodzi w skład pasa moren czołowych ciągnącego się wzdłuż linii Żółtki – Juszkowy Gród, ukształtowanego w młodszych fazach zlodowacenia środkowopolskiego (Mojski 1972, s. 318–362). Szczególnie eksponowana jest wschodnia część stanowiska, usytuowana na wschód od wspomnianej wyżej drogi lokalnej.

Cały ten obszar jest intensywnie wykorzystywany rolniczo; stwierdzono znaczną erozję powierzchni, której główną przyczyną jest głęboka orka. W wielu przypadkach eksplorowano już tylko spągowe części zniszczonych obiektów. Bezpośrednio pod warstwą orną zalegał całec – silnie zgliniony piasek przemieszany z dużą ilością kamieni narzutowych. W części zachodniej wykopu strop warstwy naturalnej stanowiła zbita rudobrazowa glina. Wypełniska obiektów pradziejowych uległy silnemu przekształceniu na skutek oddziaływania czynników glebotwórczych, klimatycznych, wegetacji i erozji, dlatego jednoznaczne określenie ich pierwotnego charakteru było często utrudnione. Z drugiej jednak strony, fakt ten pozwalał na w miarę pewne wydzielenie obiektów związanych z okresem nowożytnym i czasami współczesnymi, których wypełniska charakteryzowały się nikłym stopniem zmian podepozycyjnych.

Stanowisko odkryto w trakcie nadzoru nad mechanicznym zdejmowaniem humusu z trasy przebiegu gazociągu. Po zarejestrowaniu zarysów obiektów wstrzymano prace na odcinku długości ok. 250 m i rozpoczęto ratownicze badania wykopaliskowe. Przebadano obszar o łącznej powierzchni ok. 7200 m². Odślonięto i wyeksplorowano 94 obiekty, z których 40 datować można na okres wpływów rzymskich, sześć – na wczesne średniowiecze, zaś dwa – na okres nowożytny i czasy współczesne (ryc. 2; 3). Określenie chronologii pozostałych obiektów było niemożliwe².

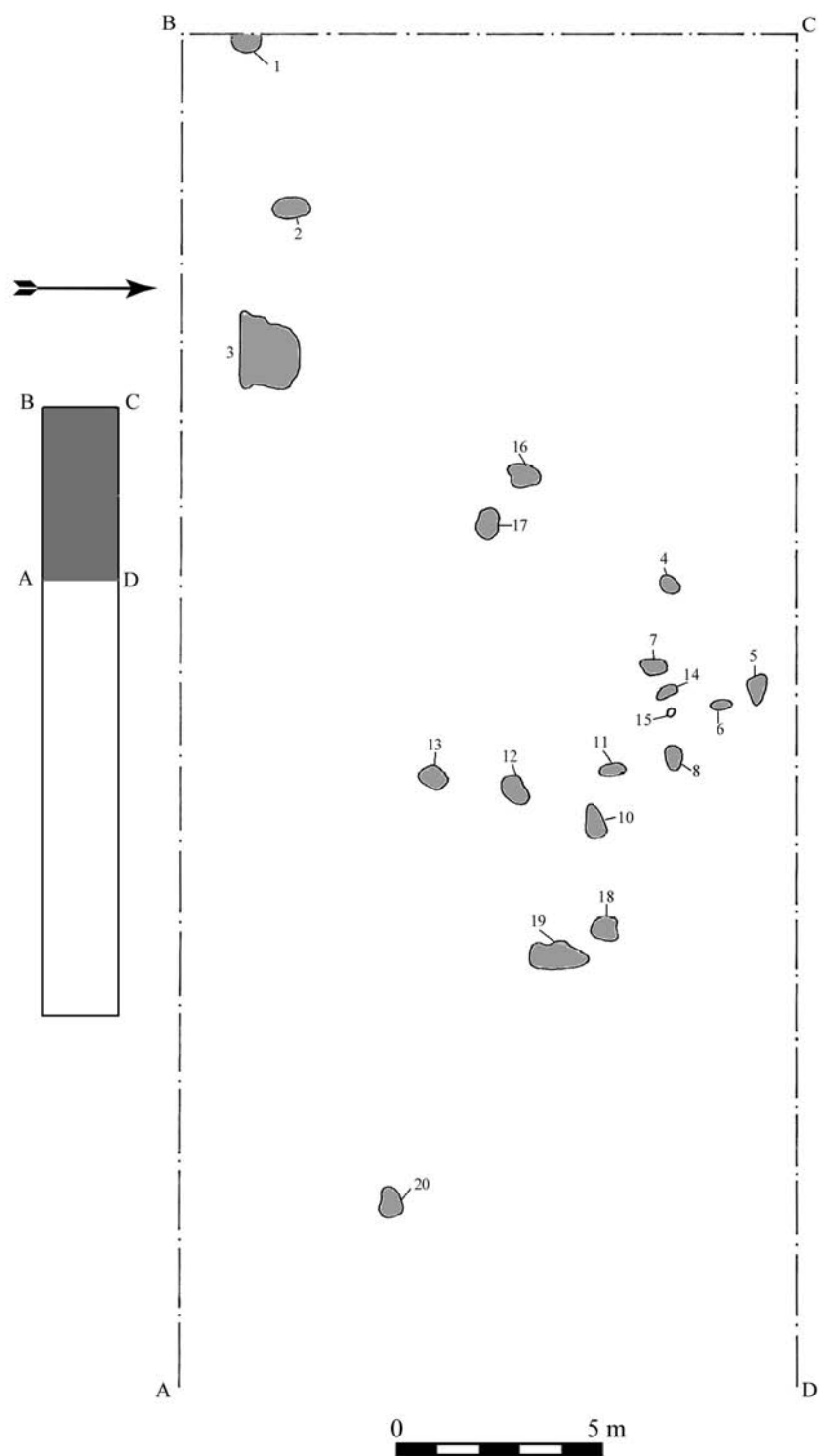
¹ Na trasie budowy gazociągu stanowisko otrzymało numer 11A.

² Szczegółowa charakterystyka wszystkich obiektów osadniczych – patrz: Gołębniak, Lewandowska 1999.

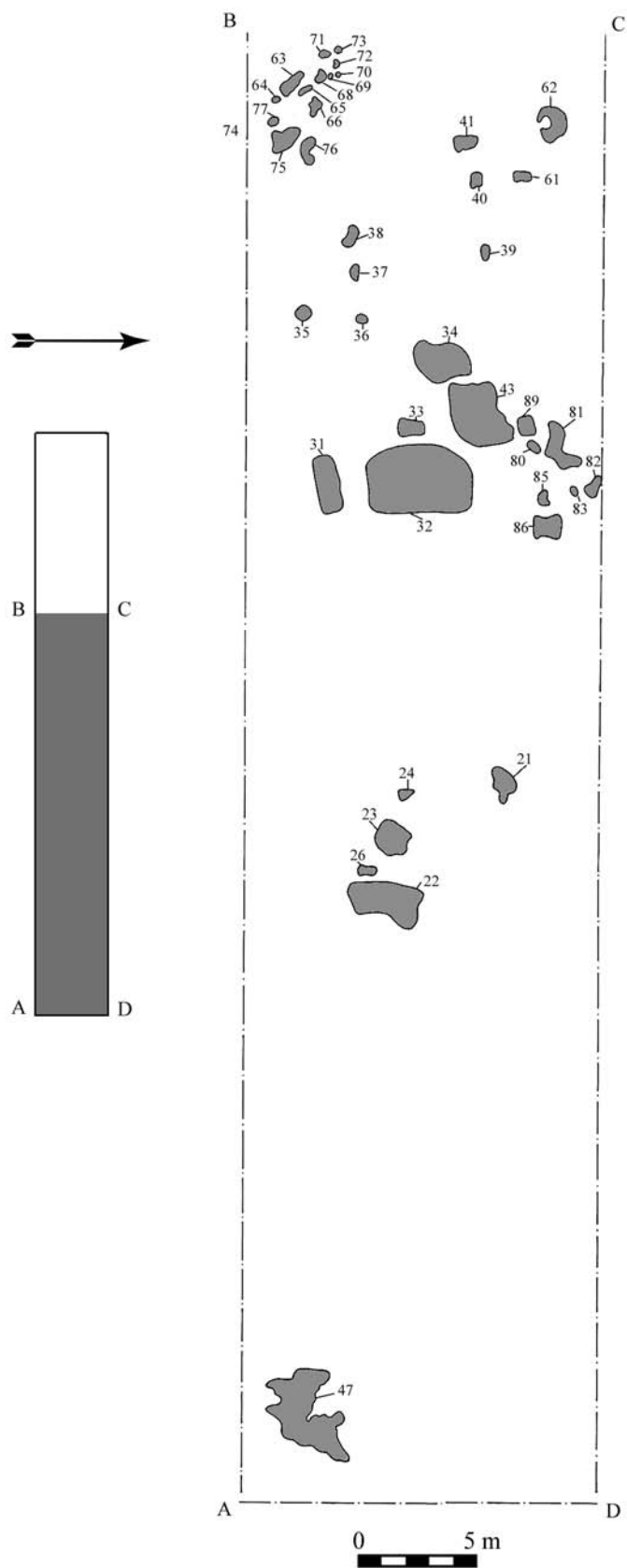


Ryc. 1. Nowa Wola, stan. 8, gm. Michałowo. 1 – lokalizacja stanowiska; 2 – plan warstwiczny stanowiska. Rys. A. Trzeciecka

Fig. 1. Nowa Wola, Site 8, Michałowo commune. 1 – location of the site; 2 – contour plan of the site. Drawn by A. Trzeciecka



Ryc. 2. Nowa Wola, stan. 8, gm. Michałowo. Plan zbiorczy obiektów. Rys. A. Trzeciecka
 Fig. 2. Nowa Wola, Site 8, Michałowo commune. Overall plan of the features. Drawn by A. Trzeciecka



Ryc. 3. Nowa Wola, stan. 8, gm. Michałowo. Plan zbiorczy obiektów. Rys. A. Trzeciecka

Fig. 3. Nowa Wola, Site 8, Michałowo commune. Overall plan of the features. Drawn by A. Trzeciecka

1. Okres wpływów rzymskich

1.1. Charakterystyka obiektów

Wśród obiektów datowanych na okres wpływów rzymskich wyróżnić można: doły posłupowe, paleniska, jamy i struktury z konstrukcjami kamiennymi. Większość dołów posłupowych zarejestrowano we wschodniej części stanowiska. Trzy spośród nich towarzyszyły obiektowi 23. Nie sposób jednak stwierdzić, jakie funkcje konstrukcyjne mogły pełnić.

Skupisko dziewięciu dołów posłupowych odsłonięto w południowo-zachodniej części wykopu (por. ryc. 3). Nie tworzyły one czytelnego, regularnego układu. W ich sąsiedztwie wystąpiły płytkie, silnie zniszczone przez orkę, nieckowate jamy. Jedynie w przypadku obiektów 68 i 70, datowanych ceramiką na okres wpływów rzymskich, mamy podstawy do określenia ich chronologii. Brak danych stratygraficznych i materiału zabytkowego uniemożliwia ustalenie wzajemnych relacji omawianych obiektów, niewykluczone jednak, że stanowią one pozostałość jednej lub kilku funkcjonujących jednocześnie struktur (obiekt mieszkalny z towarzyszącymi mu jamami gospodarczymi). Trudności interpretacyjne można tłumaczyć całkowitą erozją większości dołów posłupowych, którą sugeruje zarówno wspomniany już fakt, że większość z nich zarejestrowano na piaszczystym podłożu, jak również ich niewielka głębokość.

Do grupy palenisk zaliczono 19 obiektów, które skupiały się w zachodniej części stanowiska. Od struktur położonych w części wschodniej dzieliła je odległość ponad 50 m. Lokalizowane były na ogół na podłożu gliniastym, które ulegało spieczeniu i stanowiło naturalną izolację dna. Wypełnisko stanowił zwykle czarny piasek silnie przesycony spalenizną. Wszystkie badane obiekty charakteryzowały się nieckowatym przekrojem i obecnością przepalonych kamieni, zalegających w nieregularnych skupiskach. Typowe palenisko ma plan owalny, zbliżony nieco do czworoboku i jest zorientowane wzdłuż osi północ – południe. Ma długość ok. 1,0–2,0 m i szerokość 0,5–1,5 m (ryc. 6: 2–4). W obiekcie 4 natrafiono na fragmenty naczyń ręcznie lepionych, zaś pozostałe paleniska pozbawione były materiału zabytkowego.

Do omawianej grupy zaliczono także obiekty 35 (ryc. 6: 2) i 36, zlokalizowane we wschodniej części stanowiska. Różnią się one od wyżej omawianych planem zbliżonym do okręgu. W obiekcie 35 natrafiono na mało charakterystyczne fragmenty naczyń ręcznie lepionych. Najprawdopodobniej paleniska te funkcjonowały równocześnie z dużymi strukturami z brukami kamiennymi.

We wschodniej części stanowiska znajduje się także obiekt oznaczony numerem 21 (ryc. 7: 1) – owalna soczewka spalenizny o średnicy ok. 1,5–2,0 m i miąższości ok. 0,1 m. Jest to najprawdopodobniej rozwleczone przez orkę otwarte palenisko, być może powiązane z sąsiednimi jamami z brukami kamiennymi.

Wśród jam dominują owalne o przekroju nieckowatym (ryc. 6: 1, 5; 7: 2). Ich niewielka głębokość – z reguły do 0,3 m – pozwala sądzić, że mamy tu do czynienia ze spągowymi partiami większych struktur zniszczonych przez orkę. Wypełniska uległy na ogół silnemu przekształceniu w wyniku procesów podepozycyjnych. Stan zachowania omawianych jam uniemożliwia pewne określenie ich pierwotnej funkcji. W obiektach 22, 40 i 68 natrafiono na fragmenty ceramiki pozwalające datować je na okres wpływów rzymskich. Większość obiektów

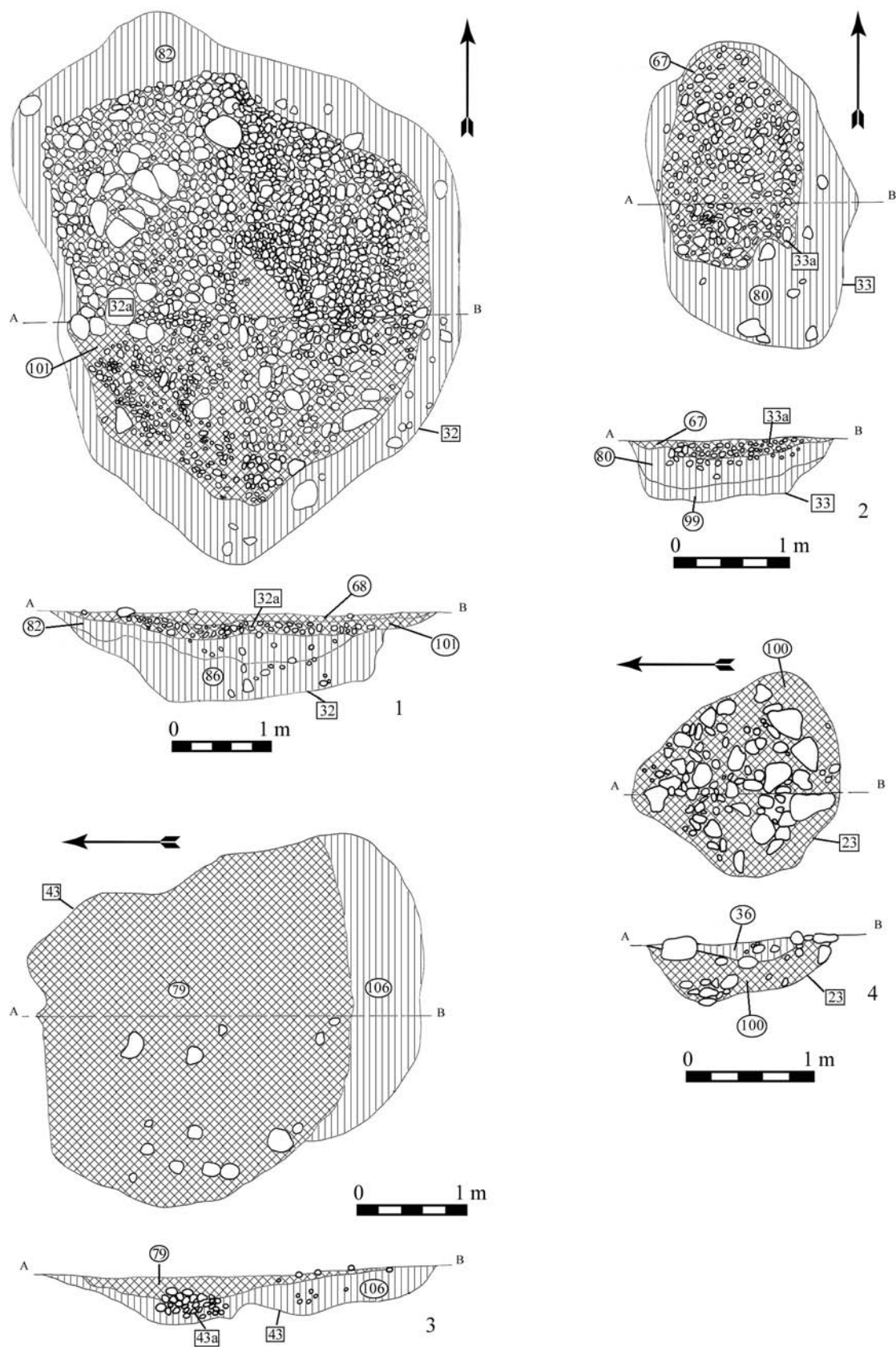
tów omawianej grupy koncentruje się we wschodniej części stanowiska. Odsłoniętym w części zachodniej paleniskom towarzyszą jedynie dwie nieckowate jamy (ob. 16 i 17), które nie zawierały materiału zabytkowego.

Niewątpliwie najbardziej interesujące spośród wszystkich przebadanych są struktury z konstrukcjami kamiennymi. Występują one wyłącznie we wschodniej części badanego terenu, z wyraźną koncentracją w jego centrum – obiekty 32 (ryc. 4: 1; 8: 1; 9: 1), 33 (ryc. 4: 2), 34 (ryc. 5: 2; 9: 2) oraz 43 (ryc. 4: 3). Na wschód od tego skupiska, w odległości ok. 30 m, znajduje się obiekt 23 (ryc. 4: 4; 8: 2), a na wschodnim skraju stanowiska obiekt 47 (ryc. 5: 1), oddalony o ponad 80 m od wyżej wymienionych. Pod względem wielkości omawiane struktury można podzielić na dwie grupy. Oznaczone numerami 32, 34, 43 oraz 47 wyróżniają się znacznymi rozmiarami i planem zbliżonym do wydłużonego owalu, a 23 i 33 to owalne, w planie zbliżone do okręgu jamy, o średnicy nieprzekraczającej 3 m. Obiektowi 23 towarzyszyły trzy doły postłupowe: 27, 28 i 29. Ich obecność sugeruje istnienie konstrukcji drewnianej, nie sposób jednak odtworzyć jej wyglądu i funkcji (mogła to być ściana, zadaszenie bądź wolno stojące słupy). Doły postłupowe (ob. 52, 53 i 54) zarejestrowano także pomiędzy jamami 32, 33 i 43, nie tworzą one jednak regularnego układu.

Wszystkie obiekty tej grupy charakteryzują się zbliżonym schematem konstrukcyjnym: mają przekrój nieckowaty, zbliżony do trapezu (ob. 23, 33) lub z wyraźnym trapezowatym przegłębieniem w centralnej części (ob. 32, 34, 43 i 47). Jamy wypełnione są frakcjami szarego i jasnego piasku z soczewkami spalenizny, nielicznymi węglami drzewnymi, pojedynczymi kamieniami, sporadycznie występującymi przepalonymi kośćmi i fragmentami naczyń. Warstwy te nakrywają bruki kamienne, na których zalegają warstwy spalenizny. Występują w nich drobne przepalone kości ludzkie i zwierzęce oraz liczniejsze niż w warstwach pod brukami fragmenty naczyń. Nieco inaczej skonstruowany był obiekt 47: stwierdzono w nim obecność bruku kamiennego także na dnie nieckowatego przegłębienia w jego wschodniej części.

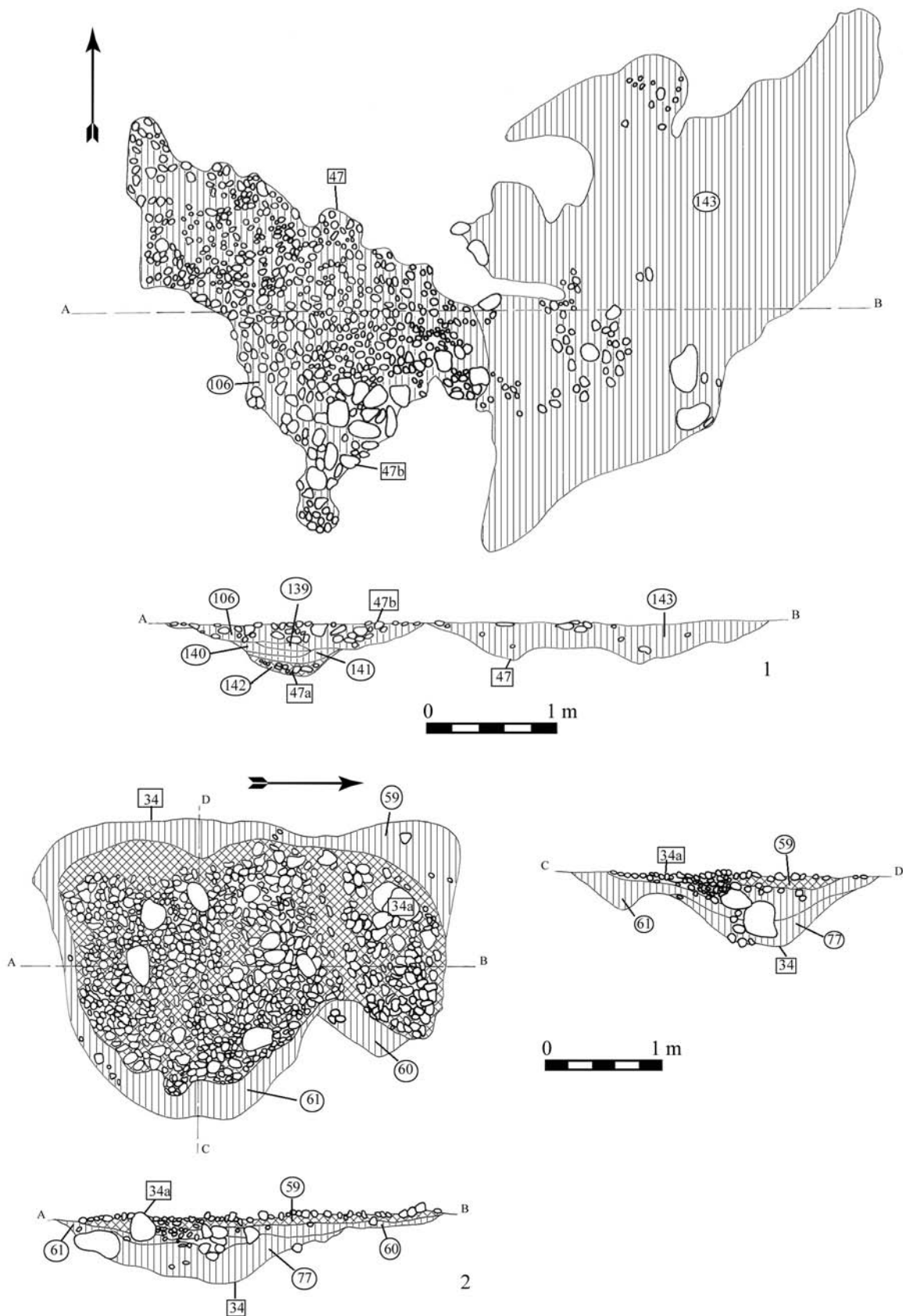
Proces powstawania sekwencji stratygraficznej rejestrowanej w obiektach jest dobrze czytelny. Najpierw wykopywano nieckowatą jamę. Stosunkowo szybko zasypywano ją, po czym przykrywano starannie układanym brukiem kamiennym, związanym z intensywnym wykorzystywaniem ognia. Obecność drobnych przepalonych kości w warstwach spalenizny nakrywających bruki wskazuje, że mogły one pełnić funkcje stosów pogrzebowych. Do możliwości interpretacji omawianych obiektów powrócimy w dalszej części opracowania.

Należy zwrócić uwagę na rozmieszczenie jam z brukami kamiennymi i ich możliwe powiązania z innymi strukturami. Wyraźne skupisko tworzą obiekty 32, 33, 32 i 43 oraz towarzyszące im doły postłupowe. Około 30 m na wschód położony jest obiekt 23, z którym powiązane są trzy doły postłupowe, a prawdopodobnie także płytkie, nieregularne w planie jamy, oznaczone numerami 22, 24, 26. W odległości ok. 10 m na północny zachód od obiektu 23 odsłonięto soczewkę spalenizny, zalegającą w naturalnym zagłębieniu terenu (ob. 21). Najdalej na wschód położona jest najsilniej zdewastowana przez orkę jama 47. Nie stwierdzono występowania wokół niej innych struktur (por. ryc. 3).



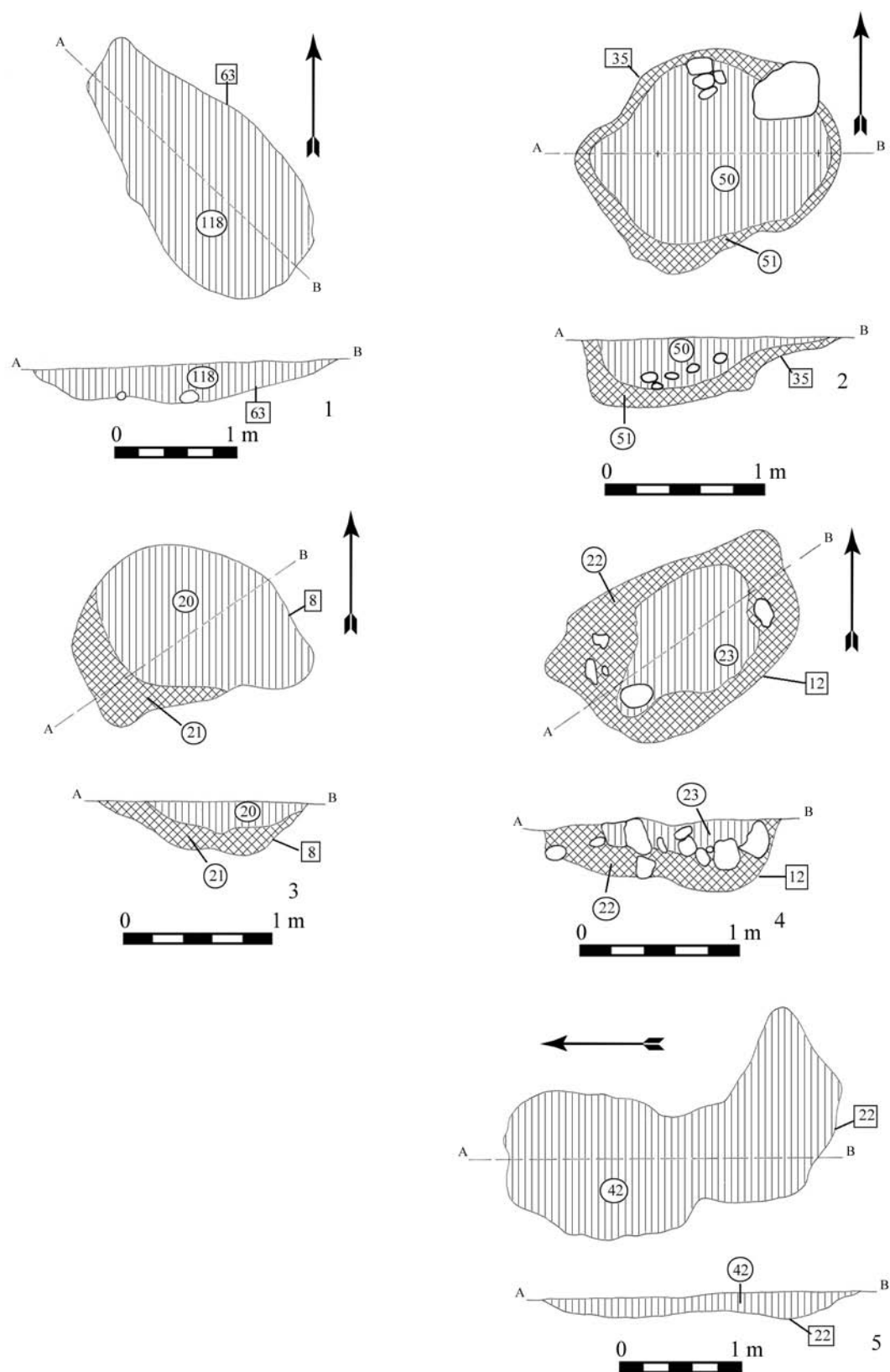
Ryc. 4. Nowa Wola, stan. 8, gm. Michałowo. Plany i przekroje obiektów: 1 – ob. 32; 2 – ob. 33; 3 – ob. 43; 4 – ob. 23. Rys. A. Trzeciecka

Fig. 4. Nowa Wola, Site 8, Michałowo commune. Plans and sections of the features: 1 – Feature 32; 2 – Feature 33; 3 – Feature 43; 4 – Feature 23. Drawn by A. Trzeciecka



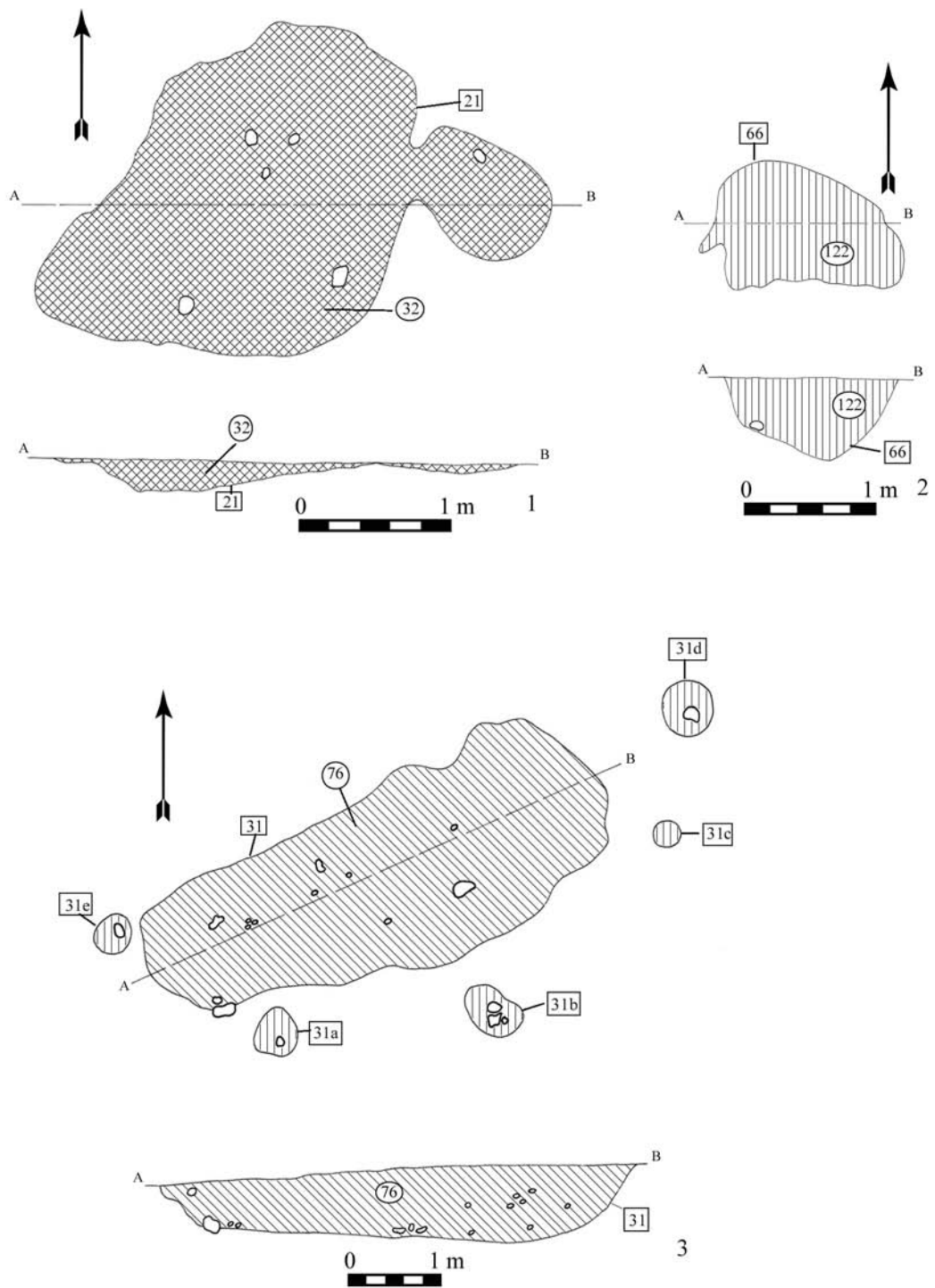
Ryc. 5. Nowa Wola, stan. 8, gm. Michałowo. Plany i przekroje obiektów: 1 – ob. 47; 2 – ob. 34.
Rys. A. Trzeciecka

Fig. 5. Nowa Wola, Site 8, Michałowo commune. Plans and sections of the features: 1 – Feature 47;
2 – Feature 34. Drawn by A. Trzeciecka



Ryc. 6. Nowa Wola, stan. 8, gm. Michałowo. Plany i przekroje obiektów: 1 – ob. 63; 2 – ob. 35; 3 – ob. 8; 4 – ob. 12; 5 – ob. 22. Rys. A. Trzeciecka

Fig. 6. Nowa Wola, Site 8, Michałowo commune. Plans and sections of the features: 1 – Feature 63; 2 – Feature 35; 3 – Feature 8; 4 – Feature 12; 5 – Feature 22. Drawn by A. Trzeciecka



Ryc. 7. Nowa Wola, stan. 8, gm. Michałowo. Plany i przekroje obiektów: 1 – ob. 21; 2 – ob. 66; 3 – ob. 31. Rys. A. Trzeciecka

Fig. 7. Nowa Wola, Site 8, Michałowo commune. Plans and sections of the features: 1 – Feature 21; 2 – Feature 66; 3 – Feature 31. Drawn by A. Trzeciecka



1



2

Ryc. 8. Nowa Wola, stan. 8, gm. Michałowo. 1 – ob. 32 w trakcie eksploracji; 2 – ob. 23 w trakcie eksploracji. Fot. R. Horosz

Fig. 8. Nowa Wola, Site 8, Michałowo commune. 1 – Feature 32 in the course of exploration; 2 – Feature 23 in the course of exploration. Photo by R. Horosz



1



2

Ryc. 9. Nowa Wola, stan. 8, gm. Michałowo. 1 – ob. 32 w trakcie eksploracji; 2 – ob. 34 w trakcie eksploracji. Fot. R. Horosz

Fig. 9. Nowa Wola, Site 8, Michałowo commune. 1 – Feature 32 in the course of exploration; 2 – Feature 34 in the course of exploration. Photo by R. Horosz

1.2. Analiza zabytków ruchomych

Na okres wpływów rzymskich wydatowano zbiór liczący 185 fragmentów ceramiki. W wyniku przeprowadzonej klasyfikacji otrzymano 76 naczyń, reprezentowanych w większości przez pojedyncze ułamki brzuśców³. Najliczniejsza seria ceramiki pochodzi z obiektu 32, z warstwy spalenizny zdeponowanej na bruku kamiennym przykrywającym wypełnisko jamy (ryc. 10).

Pod względem funkcjonalnym analizowane materiały dzielą się na dwie grupy: grubościennicze naczynia o przeznaczeniu zapewne kuchennym (określane dalej jako garnki – 62 egzemplarze) oraz cienkościennicze, starannie wykonane wyroby stołowe – cztery egzemplarze. W przypadku 10 okazów nie można było jednoznacznie rozstrzygnąć ich funkcji.

Zbiór tworzą wyłącznie naczynia ręcznie lepione. Do przygotowania masy garncarskiej wykorzystywano glinę żelazistą, niezbyt dobrze oczyszczoną. Schudzano ją dużą ilością domieszki mineralnej – tłuczniem granitowym niekiedy mieszanym z piaskiem. Ponad 80% naczyń wykonano z masy ceramicznej z przewagą frakcji gruboziarnistych. Wszystkie garnki wypalone zostały w atmosferze utleniającej; powierzchnie czterech naczyń stołowych były czernione. Garnki mają przełom dwubarwny, naczynia stołowe zaś – jednobarwny. Powierzchnie 30 garnków poddano zabiegowi zagładzania, w przypadku 23 naczyń są one szorstkie, a na sześciu egzemplarzach stwierdzono chropowacenie (ryc. 10: 1–3). Wszystkie naczynia stołowe były polerowane. W przypadku czterech garnków stwierdzono łączenie chropowacenia powierzchni z polerowaniem górnej partii naczynia. Ornament (poza wyświeceniem powierzchni naczyń stołowych) stwierdzono w przypadku 25 garnków. Dominują wyroby o brzuściach zdobionych kreskowaniem (16 egzemplarzy – por. ryc. 10: 7; 11: 9). Inne wątki (linie ryte, ornament paznokciowy, stempelek) pojawiają się sporadycznie (ryc. 10: 5; 11: 7, 8, 10, 11).

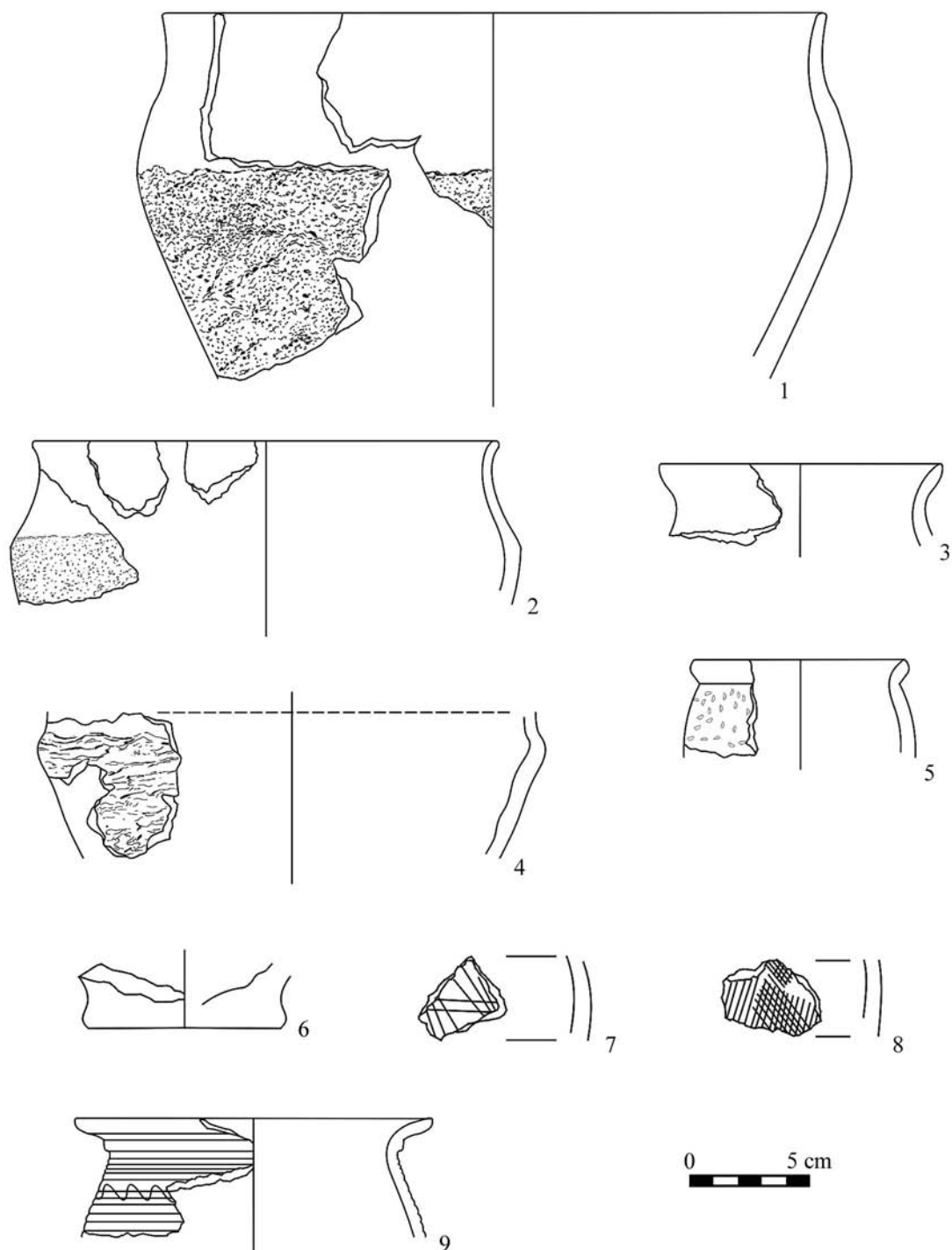
Niewielka liczebność zbioru utrudniła znacznie analizę morfologiczną. Dominowały tu prawdopodobnie duże szerokootworowe garnki o dwustożkowatym profilu (ryc. 10: 1, 2, 4) oraz niewielkie garnki baniaste (ryc. 10: 3, 5). Zrekonstruowana misa z obiektu 4 również charakteryzuje się profilem dwustożkowatym (ryc. 11: 11).

Podobne szerokootworowe naczynia o powierzchniach zdobionych kreskowaniem są formą typową dla ceramiki wschodniobałtyjskiego kręgu kulturowego (Okulicz 1976, s. 119 n.; Shchukin 1991, s. 12 n.). Dwustożkowe garnki szczególnie często spotykamy w zespołach kultury ceramiki kreskowanej, datowanych na pierwsze wieki naszej ery (Mitrofanov 1978, s. 28–34). W zdobnictwie ceramiki omawianego kręgu kulturowego występuje także ornament tzw. nitki rzadko obwijanej, zarejestrowany na dwóch naczyniach ze stanowiska. Ten typ dekoracji, powszechny w epoce neolitu i wczesnej epoce brązu na terenach zajętych przez tzw. kultury strefy leśnej, w epoce żelaza stosowany był raczej sporadycznie (Cimermane 1980, s. 75–77).

Zbiór naczyń ze stanowiska Nowa Wola 8 odróżnia od klasycznych materiałów wschodniobałtyjskich obecność egzemplarzy o chropowaconych brzuściach i starannie wygładzonej części przykrawędnej. Ta tradycja opracowania powierzchni wyrobów jest charakterystyczna zarówno dla kultury pomorskiej, jak i kultur okresu wpływów rzymskich – przeworskiej

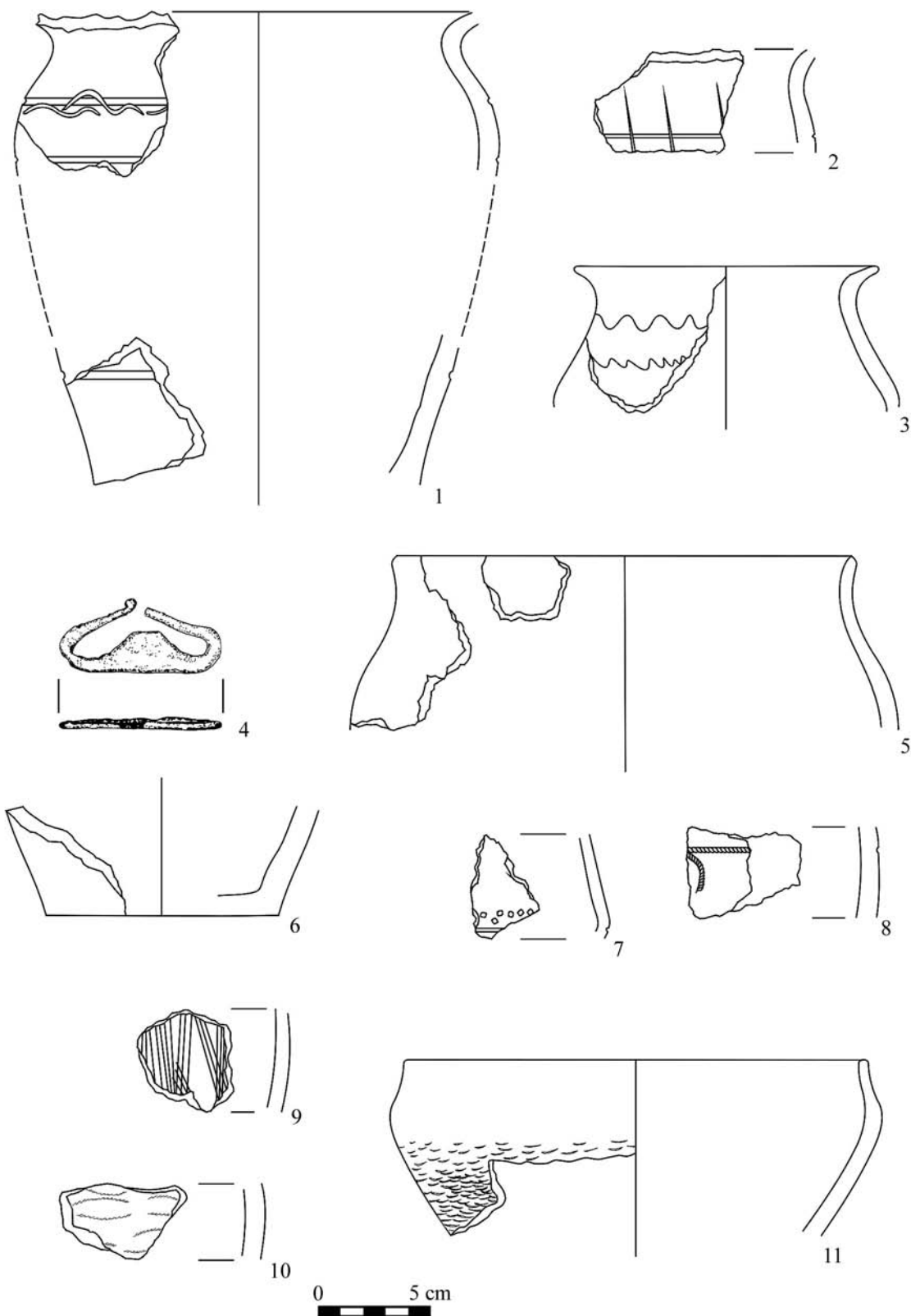
³ Na wstępie określono minimalną ilość naczyń w zbiorze, grupując fragmenty w zespoły pochodzące pierwotnie z jednego naczynia. W dalszej części analizy określenie „naczynie” stosowane jest więc jednakowo w stosunku do zespołu fragmentów, pozwalającego na rekonstrukcję formy, kilku wykazujących wspólne cechy ułamków oraz fragmentów pojedynczych, odznaczających się sobie tylko właściwymi cechami.

i wielbarskiej (Malinowski 1988, s. 721–724; Wołagiewicz 1993, s. 11–23). W przypadku omawianego materiału sposób opracowania powierzchni nawiązuje do ceramiki kultury wielbarskiej – garnków typu IA–IC według R. Wołagiewicza (1993, s. 12 n., 26 n.). Dwustożkowate garnki o rozchylonym wylewie i chropowatym brzuścu, zbliżone do naczyń z obiektu 32, spotykamy na cmentarzysku kultury wielbarskiej Brześć-Trišin, datowanym na fazy B₂/C₁ i C okresu wpływów rzymskich (Várgej 1999, ryc. 92).



Ryc. 10. Nowa Wola, stan. 8, gm. Michałowo. Wybór ceramiki z obiektu 32 (1–8 – naczynia ręcznie lepiące, 9 – obtaczane naczynie brunatne). Rys. M. Trzeciecki

Fig. 10. Nowa Wola, Site 8, Michałowo commune. Selection of pottery from the Feature 32 (1–8 – handmade vessels, 9 – wholly turned brownware vessel). Drawn by M. Trzeciecki



Ryc. 11. Nowa Wola, stan. 8, gm. Michałowo. Wybór zabytków z obiektów: 1-6 – ob. 31; 7-9 – ob. 47; 10 – ob. 42; 11 – ob. 4 (1-3, 6 – obtaczane naczynia brunatne, 4 – żelazo, 5, 7-11 – naczynia ręcznie lepione). Rys. M. Trzeciecki

Fig. 11. Nowa Wola, Site 8, Michałowo commune. Selection of artefacts from the Features: 1-6 – Feature 31; 7-9 – Feature 47; 10 – Feature 42; 11 – Feature 4 (1-3, 6 – wholly turned brownware vessels, 4 – iron, 5, 7-11 – handmade vessels). Drawn by M. Trzeciecki

W trakcie prac na stanowisku 8 natrafiono także na trzy zabytki krzemienne, wykonane z miejscowego surowca narzutowego techniką łuszczeniową. Okazy z obiektów 33 i 68 sklasyfikowane zostały jako nieokreślony odłupek i okruch. W jamie 32 znaleziono natomiast niewielki odłupek o częściowo zretuszowanej krawędzi (por. Wawrusiewicz, w tomie, ryc. 5: 6). Wykonane w ten sposób narzędzia krzemienne spotyka się stosunkowo często na stanowiskach kultur kręgu wschodnio- i zachodniobałtyjskiego w epoce żelaza (Zalewski, Melin 1991).

W warstwie spalenizny zalegającej nad brukiem kamiennym obiektu 32 natrafiono na cztery niewielkie bryłki żuźła pochodzącego z wytopu żelaza. Z uwagi na fakt naruszenia warstwy w trakcie współczesnych prac polowych i obecność w jej partii stropowej pojedynczych fragmentów redeponowanej ceramiki wczesnośredniowiecznej nie można stwierdzić, czy znalezisko to związane jest z „rzymską”, czy wczesnośredniowieczną fazą użytkowania stanowiska.

1.3. Wnioski

Określenie chronologii obiektów odsłoniętych na stanowisku 8 w Nowej Woli nie jest sprawą prostą: brak bezpośrednich relacji pomiędzy poszczególnymi obiektami, a materiał zabytkowy występował sporadycznie i jest mało charakterystyczny. Mimo to analiza rozmieszczenia obiektów w połączeniu z wstępnym opracowaniem ceramiki daje podstawy do datowania i zdefiniowania charakteru zasiedlenia stanowiska.

W poprzednim rozdziale zwrócono uwagę na rozłączne występowanie dwóch kategorii obiektów. Otóż te określone jako paleniska skupiają się w pobliżu zachodniego skraju stanowiska, na eksponowanym stoku morenowego wyniesienia. Obiekty z konstrukcjami kamiennymi, większość jam o różnym przeznaczeniu i doły posłupowe występują natomiast w jego części wschodniej. Fakt ten związany jest najprawdopodobniej z różną funkcją i odmienną chronologią omawianych struktur.

Skupiające się w części zachodniej paleniska nie dostarczyły, poza obiektem 4, materiału zabytkowego, pozwalającego na określenie ich datowania. Ceramika z tego ostatniego to mało charakterystyczne fragmenty naczyń ręcznie lepionych oraz górna partia dwustożkowatej misy zdobionej ornamentem paznokciowym. Materiał ten pozwala na przybliżone określenie chronologii obiektu na okres wpływów rzymskich.

Badane na stanowisku 8 paleniska są, jeśli chodzi o wymiary i sposób konstrukcji, identyczne z obiektami o tym samym przeznaczeniu, odkrytymi na sąsiednich stanowiskach Nowa Wola 2 (Gołembnik, Trzeciecki 1999a) i Nowa Wola 7 (Gołembnik, Trzeciecki 1999b), pochodzącymi z młodszego okresu przedrzymskiego – wczesnego okresu wpływów rzymskich. Uznano je za relikty urządzeń grzewczych domostw, których konstrukcja nie pozostawiła czytelnych śladów. Osady na stanowiskach Nowa Wola 2 i 7 zamieszkiwała ludność używająca ceramiki nawiązującej do tradycji wschodniobałtyjskiego kręgu kulturowego, z elementami oddziaływań zlatenizowanych kultur przeworskiej i zarubinieckiej. Paleniska odsłonięte na stanowisku Nowa Wola 8 należy zapewne datować podobnie i uznać za obiekty osadnicze. Trzeba jednak zaznaczyć, że jest to jedynie hipoteza oparta na podobieństwie występujących na wspomnianych stanowiskach grup obiektów oraz analizie bardzo nielicznego zespołu ceramiki z jednego z palenisk.

We wschodniej części stanowiska zarejestrowano przede wszystkim obiekty z konstrukcjami kamiennymi, jamy i doły posłupowe. Większość z nich nie zawierała materiału zabytkowego. Liczne serie ceramiki pozyskano jedynie z jam z konstrukcjami kamiennymi. Nie zarejestrowano relacji stratygraficznych pomiędzy poszczególnymi strukturami, zaprezentowana poniżej próba określenia ich chronologii i funkcji ma więc charakter ustaleń w dużej mierze hipotetycznych.

Zbiór naczyń z obiektów z konstrukcjami kamiennymi pochodzi z okresu wpływów rzymskich. Jeżeli przyjmiemy, że zabieg chropowacenia brzuśców jest przejawem oddziaływań wielbarskich, to ich chronologię można zawęzić do faz C–D. Ceramika ze stanowiska Nowa Wola 8 reprezentuje zatem cechy dwóch odmiennych kręgów kulturowych – wielbarskiego i wschodniobałtyjskiego, co jest zjawiskiem charakterystycznym dla stanowisk podlaskich (Barford, Kobyliński, Krasnodębski 1991, s. 133–139).

Porównanie materiałów ze stanowiska 8 z ceramiką z sąsiednich osad 2 i 7 pozwala wychwycić różnice pomiędzy poszczególnymi zespołami. Na tym pierwszym liczniej występują naczynia zdobione, przy czym obok kreskowania powierzchni pojawiają się wątki w pozostałych zespołach nieobecne – ornament nitki rzadko obwiniętej czy stempelki. Omawiany zbiór wyróżnia także wyższy udział garnków chropowaconych – na stanowisku 7 natrafiono na fragment tylko jednego takiego naczynia. Nie sposób obecnie stwierdzić, czy różnice te wynikają z sugerowanego wyżej nieco późniejszego datowania struktur na stanowisku 8, czy też są wynikiem odrębności kulturowych występującym w badanym skupisku osadniczym, czy wreszcie różnych funkcji poszczególnych obiektów.

Znacznie trudniejsze jest odtworzenie funkcji przebadanych obiektów. Jamy z towarzyszącymi im brukami kamiennymi spotykamy zarówno w kulturach kręgu zachodnio- i wschodniobałtyjskiego, jak i w kulturze wielbarskiej. Bruki te bądź nakrywają jamy grobowe, bądź stanowią podstawę, na której umieszczano popielnice i dary grobowe. Często konstrukcje takie przykryte są nasypami ziemnymi. Obiekty ze stanowiska Nowa Wola 8 konstrukcyjnie nie odbiegają od podkurhanowych i płaskich pochówków z kręgu kultur bałtyjskich, cmentarzysk wielbarskich z tzw. fazy cecelskiej czy wreszcie tzw. kurhanów rostołckich, także związanych z kulturą wielbarską (Okulicz 1970; Okulicz 1973; Wołągiewicz 1981). Różnica jest tylko jedna, ale zasadnicza – żadna z jam przykrytych brukiem nie zawierała pochówku. W zasypisku natrafiano na pojedyncze przepalone kości oraz pojedyncze fragmenty naczyń. Nieliczne przepalone kości i ceramika występowały w warstwach spalenizny nakrywającej bruki. Należy przy tym podkreślić, że nie zarejestrowano wkopów świadczących o późniejszym usunięciu bądź wyrobowaniu ewentualnych pochówków.

Na wielu cmentarzyskach różnych kręgów kulturowych natrafia się na pojedyncze obiekty nieodbiegające konstrukcją od innych grobów, a niezawierające szczątków ludzkich. Interpretuje się je z reguły jako kenotafy. W tym przypadku jednak regułą jest brak pochówków we wszystkich jamach, należy więc założyć, że obiekty te nie były przeznaczone do grzebania zmarłych. Jednocześnie sposób ich budowy, a także obecność warstw spalenizny z pojedynczymi silnie przepalonymi kośćmi ludzkimi wskazują, że omawiane konstrukcje związane były z obrzędami pogrzebowymi, a najprawdopodobniej z kremacją zmarłych. Jeśli jednak uznać je za relikty obrzędowych stosów, trudno wytłumaczyć wykopywanie głębokich jam, zasypywanie ich i układanie bruków na zasypisku (obecność bruku na dnie jamy stwierdzo-

no jedynie w obiekcie 47). Na obecnym etapie badań dysponujemy zbyt małą liczbą danych, aby rozstrzygnąć wszystkie wątpliwości i poprawnie określić rzeczywiste przeznaczenie tych struktur. Stwierdzić można jedynie, że większość z nich pełniła funkcje ceremonialne, prawdopodobnie związane z ciałopalnym obrzędkiem pogrzebowym⁴. Nie sposób także rozstrzygnąć, czy obiekty te są równoczesowe.

Niniejsze odkrycia należy rozpatrywać także w kontekście badań na sąsiednich stanowiskach – Nowa Wola 2 i Nowa Wola 7 (Gołembnik, Trzeciecki 1999a; 1999b). Stwierdzono intensywne zasiedlenie tego terenu w epoce żelaza, poczynając od młodszego okresu przedrzymskiego. Ceramika z trzech omawianych stanowisk dowodzi znacznego synkretyzmu kultury materialnej osadników, w której przenikały się tradycje wschodniobałtyjskie z oddziaływaniami kultur przeworskiej, zarubinieckiej, a wreszcie wielbarskiej. Ten „mieszany” kulturowo zbiór ceramiki charakterystyczny jest także dla innych stanowisk z tego okresu na wschodnim Podlasiu. Słuszne wydaje się stwierdzenie, że w epoce żelaza omawiany region, do niedawna uznawany za niezasiedlony, był strefą intensywnych, wielokierunkowych kontaktów pomiędzy grupami reprezentującymi odmienne tradycje kulturowe, a zapewne i odmienne etnosy.

2. Obiekt wczesnośredniowieczny

Wczesnośredniowieczną fazę zasiedlenia stanowiska reprezentuje obiekt 31 (ryc. 7: 3). Jest to jama o przekroju nieckowatym, w planie zbliżona do silnie wydłużonego owalu, dłuższą osią usytuowana wzdłuż linii północny wschód – południowy zachód. Wypełnia ją warstwa 76, którą stanowi czarny piasek przesycony produktami spalania substancji organicznych. Obiektowi towarzyszy pięć dołów postłupowych otaczających go od północy. Są one zapewne pozostałością konstrukcji ścian lub zadaszania jamy. Jest to prawdopodobnie relikw obiektu produkcyjnego, związanego z wykorzystaniem ognia.

W jego wypełniku natrafiono na 47 fragmentów pochodzących pierwotnie z 24 naczyń obtaczanych na kole garncarskim (ryc. 11: 1–3, 6). Są to smukłe garnki o esowatym profilu, wypalone w atmosferze utleniającej, wykonane z gliny schudzonej średnio- i gruboziarnistą domieszką tłuczni granitowego. Naczynia poddane zostały zabiegowi słabo formującego obtaczania zarówno w górnej partii, jak i w części przydennej. Brzuśce zdobi płytko ryty ornament dookólnych żłobków połączonych z linią falistą (ryc. 11: 1), zwielokrotnionej linii falistej (ryc. 11: 3) oraz pionowych i poziomych przecinających się żłobków (ryc. 11: 2).

Analogiczne materiały znamy ze stanowisk podlaskich datowanych na X–XI w. (Musianowicz 1960, tabl. II–VII; Miśkiewiczowa 1996, tabl. I: 8; III: 1; IV: 2; V: 11; VI: 6; XXVI: 6; XXVII: 13; XXX: 8, 9; XL: 11; Bienia 1998, s. 9, 12–14, 22–24). Zdaniem M. Miśkiewiczowej znajdujące na omawianym obszarze smukłe garnki o esowatym profilu, pochodzące z IX–X w., pod względem technologii, formy i zdobienia nawiązują do późnych form ceramiki typu

⁴ Przesłanek potwierdzających tezę o ceremonialnej funkcji obiektów z brukami dostarczają wyniki badań miejsc kultowych datowanych na epokę żelaza na terenie Litwy. Elementami łączącymi te stanowiska są bruki kamienne przykryte warstwami spalenizny, towarzyszące im jamy i doły postłupowe (Daugudis 1995, s. 121–146). Zespół nieckowatych jam z brukami kamiennymi odkryto także na stanowisku II w Wyszemborku, gm. Mrągowo. Stanowisko to, datowane na fazy II i III kultury kurhanów zachodniobałtyjskich, interpretowane jest jako miejsce kultowe (Waluś, Manasterski 1998, s. 349–366).

Łuka Rajkowiecka (Miśkiewiczowa 1981, s. 36–42; 1996, s. 42–44). Wśród naczyń z obiektu 31 wyróżnia się niezdobiony garnek o prawie pionowo ustawionym wylewie, obtoczony jedynie w części górnej (ryc. 11: 5). Podobne wyroby, datowane na starszą fazę wczesnego średniowiecza, swą formą nawiązują do ceramiki typu Korczak i Łuka Rajkowiecka (Miśkiewiczowa 1996, s. 71 n., tabl. VIII: 3).

Z obiektu 31 pochodzi także fragment kościanej igły oraz żelazne krzesiwo, tzw. kabłąkowe (ryc. 11: 4), zabytek typowy dla młodszych faz wczesnego średniowiecza (Rauhut 1971, s. 547 n.; Miśkiewiczowa 1996, s. 52). Jego obecność pozwala umieścić użytkowanie obiektu w XI w.

Drobne fragmenty naczyń wczesnośredniowiecznych, w tym obtaczanego garnka zdobionego dookólnymi żłobkami i linią falistą, wystąpiły też na styku stropowej partii zasypiska obiektu 32 i warstwy ornej (ryc. 10: 9).

The cult place from the Roman period and the early medieval settlement at the Site 8 in Nowa Wola, Michałowo commune

Andrzej Gołębniak, Maciej Trzeciński

Summary

The Site 8 in Nowa Wola was discovered at the course of the archaeological supervision during the mechanical removal of topsoil on the route of the gas pipeline. Rescue excavations covered the total area of about 7,200 m². 94 features were discovered and excavated, 40 of which can be dated to the Roman period, six – to the early Middle Ages, and two – to the early and late Modern period. The remaining features were impossible to be dated.

Postholes, fireplaces, pits and features with stone structures can be distinguished among the features dated to the Roman period. The latter are undoubtedly the most interesting among all the excavated. They occur only in the eastern part of the excavated area, with a distinct concentration in its centre. Their plan is irregular, resembling an oval, with a diameter exceeding 3 m. The fills were covered with stone cobbles, on which there were burnt layers with small burnt human and animal bones and fragments of clay vessels. Among them, there were artefacts both referring to the stylistics of the Hatched Pottery culture and typical for the Wielbark culture. The set can be dated to the younger phases of the Roman period.

The function of the discussed features is difficult to interpret. Pits with stone cobbles can be found at burial grounds of both the West and East Baltic area, as well as in the Wielbark culture. The features from the Site 8 in Nowa Wola differ from them by the lack of clear remains of burials. At the present stage of research, it can be only stated that most of them performed ceremonial functions, probably related to the funeral rites.

The early medieval phase of the settlement is represented by a domestic pit discovered in the eastern part of the site. It contained a small amount of fragments of partly and wholly turned vessels, which can be dated back to the 10th–11th centuries, as well as a bone needle and an iron arched fire-steel.

Культовое место периода римских влияний и поселение раннего средневековья на памятнике Нова Воля 8, гмина Михалово

Анджей Голембник, Мацей Тшецецкий

Аннотация

Поселение Нова Воля 8 было обнаружено во время наблюдений за механическим удалением гумусного слоя по маршруту газопровода. Спасательные раскопки были проведены на общей площади ок. 7 200 кв. м. Было выявлено и изучено 94 объекта, из которых 40 можно отнести к периоду римских влияний, 6 – к раннему средневековью, а 2 – к новому и новейшему времени. Датировку остальных объектов было невозможно определить.

Среди объектов, датированных периодам римских влияний, можно выделить: столбовые ямы, очаги, ямы и объекты с каменными конструкциями. Последние, несомненно, являются самыми интересными из всех исследованных. Они встречаются только в восточной части изученной территории и чётко концентрируются в ее центре. Имеют неправильную форму, приближенную к овалу с диаметров более 3 м. Заполнение было перекрыто каменной вымосткой, на которой залегал слой со следами горения и мелкими сожжёнными человеческими и животными костями, фрагментами глиняных сосудов. Среди них были изделия, которые по стилистике относятся к культуре штрихованной керамики, а также типичные для вельбарской культуры. Собранную коллекцию можно датировать ранней фазой периода римских влияний.

Трудно говорить о функциональном назначении объектов. Подобные конструкции с каменными выкладками встречаются на могильниках как западно-, так и восточнобалтийского региона. А также в вельбарской культуре. Объекты с памятника Нова Воля 8 отличаются от них отсутствием чётких следов погребений. На современном этапе можно констатировать, что большинство из них имеет церемониальную функцию и, вероятно, связаны с обрядом кремации.

Раннесредневековый этап заселения представлен хозяйственной ямой, выявленной в восточной части памятника. В ней найдена небольшая коллекция сделанных на гончарном круге сосудов, обточенных по всей высоте или только в верхней части, которые могут быть датированы X–XI вв., а также костяная игла и калачевидное кресало.