

BARTŁOMIEJ SZYMON SZMONIEWSKI, PIOTR WŁODARCZAK

BADANIA WIELKICH GRODÓW ZACHODNIOMAŁOPOLSKICH
PRZEPROWADZONE PRZEZ MAŁOPOLSKICH ARCHEOLOGÓW
INSTYTUTU HISTORII KULTURY MATERIALNEJ PAN:
PRÓBA PODSUMOWANIA ORAZ OBECNE PERSPEKTYWY

INVESTIGATIONS OF THE GREAT HILLFORTS FROM THE WESTERN LESSER POLAND
CONDUCTED BY ARCHAEOLOGISTS FROM THE INSTITUTE OF THE HISTORY
OF MATERIAL CULTURE PAS: AN ATTEMPT TO SUMMARIZE
AND CURRENT PERSPECTIVES

In this paper, the authors present and discuss three early medieval hillforts: Stradów, Demblin and Szczaworyż, excavated by the former Zakład Archeologii Małopolski IHKM in the 1950's and 1960's in Lesser Poland. This research was conducted in order to identify and interpret their role in the formation of the Polish state, but was not a part of the Polish Millennium Project. Demblin and Stradów, as well as Szczaworyż, are often considered so-called "Great Hillforts" or "Vistulan Hillforts", after the tribe of the same name. Stradów is the most representative and according to new data, it is one of Poland's greatest fortified sites, covering approximately 50 ha. This paper briefly presents the history of the archaeological research, the main publications of the past and present, and future research directions on this topic. The authors conclude that the Great Hillforts from the western part of the Małopolska Upland are very important for understanding the complicated historical situation of Early Medieval Lesser Poland. Finally, a new archaeological research program is also discussed.

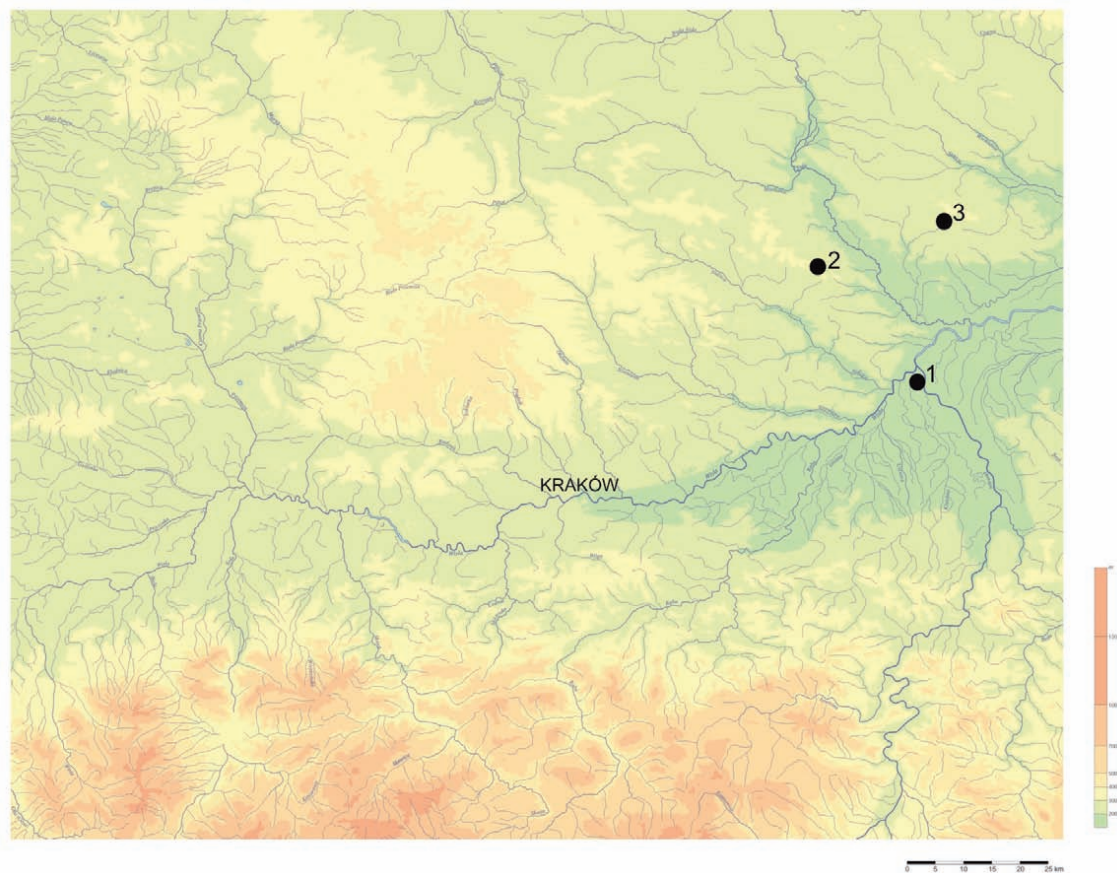
KEY WORDS: Early Middle Ages, Great Hillforts, Lesser Poland, state of research

1. WSTĘP

Wielkie grody, zwane także wiślańskimi, są swoistym fenomenem budownictwa grodowego zachodniej Małopolski (Dąbrowska 1973; Żaki 1974; Poleski 2013; Buko 2015, 40-42). Charakteryzują się przeważnie dużą powierzchnią oraz zróżnicowanymi układami umocnień. Zarówno ich chronologia, jak i funkcja są przedmiotem dyskusji. Aktualnie pozostaje ciągle pytanie o wspólnotę terytorialną, która je wybudowała. Najczęściej

wielkie grody łączy się z Wiślanami (por. Buko 2015, tam lit.).

W latach pięćdziesiątych i sześćdziesiątych ubiegłego wieku dwa największe grodziska Małopolski – Stradów i Demblin (oba o powierzchni powyżej 25 ha) – oraz jeden mniejszy Szczaworyż (około 5 ha) – stały się celem prac terenowych prowadzonych przez pracowników Zakładu Archeologii Małopolski Instytutu Historii Kultury Material-



Ryc. 1. Lokalizacja grodów badanych przez Zakład Archeologii Małopolski IHKM PAN. 1 – Demblin, woj. małopolskie; 2 – Szczaworyż, woj. świętokrzyskie; 3 – Stradów, woj. świętokrzyskie

Fig. 1. Location of hillforts excavated by Zakład Archeologii Małopolski IHKM PAN. 1 – Demblin, Małopolskie Voivodeship; 2 – Szczaworyż, Świętokrzyskie Voivodeship; 3 – Stradów, Świętokrzyskie Voivodeship

nej (dalej: IHKM) Polskiej Akademii Nauk (ryc. 1). Należy podkreślić, że badania wymienionych stanowisk o niewątpliwym znaczeniu dla kształtowania się struktur przedpaństwowych w Małopolsce oraz formowania się zrębów państwowości polskiej nie zostały włączone do oficjalnego projektu studiów milenijnych (Buko 2007, 9). Stało się tak mimo tego, że charakter i cel prac w pełni nawiązywały do założeń tego programu (Zoll-Adamikowa, Wołoszyn 2007, 35, 64). Najwięcej uwagi poświęcono mikroregionowi osadniczemu w Stradowie, gm. Kazimierza Wielka. W świetle wyników najnowszych badań, to wielozłonowe grodzisko o skomplikowanym układzie wałów i rowów wydaje się

być największym, wielofazowym założeniem obronnym na terenie ziem polskich, datowanym na okres wczesnego średniowiecza (Szmoniewski, Tyniec 2009; Tyniec, Szmoniewski 2013). Podjęte przez krakowski ośrodek IHKM PAN badania grodziska w Stradowie cechował duży rozmach: zmaksymalizowano dostępne środki, a udział w badaniach wzięli wszyscy członkowie zespołu – niezależnie od ich specjalizacji. Za priorytetową uznano wówczas potrzebę włączenia się do badań stymulowanych tysiącleciem państwa polskiego. Także efekt przeprowadzonych prac korespondował z rozmachem badań milenijnych w innych regionach kraju.

2. HISTORIA BADAŃ

Badania grodzisk w Stradowie (w latach 1956-1963), Szczaworyżu (1960-1968) oraz Demblinie (1963) przeprowadzili pracownicy Zakładu Ar-

cheologii Małopolski, którego kierownikiem do 1966 roku był Stefan Nosek, a następnie Jan Machnik. Szczególnie liczne pod względem udziału ar-

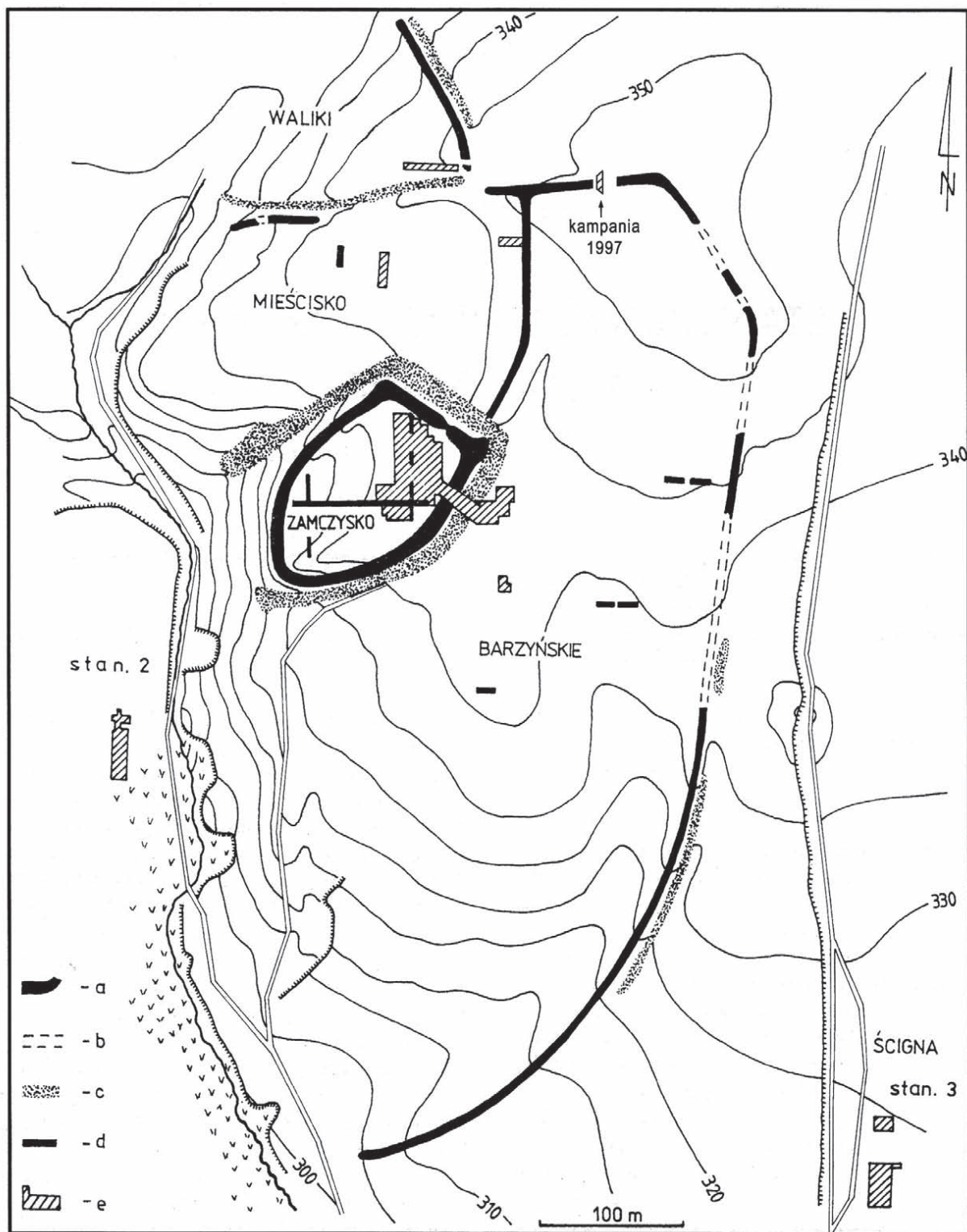
cheologów i studentów archeologii były kampanie stradowskie. Brało w nich udział wielu młodych archeologów, z których część to późniejsi, nie tylko krakowscy, profesorowie, m.in.: Barbara Burchard, Krystyna Ciuraszkiewicz-Moczulska, Elżbieta Dąbrowska-Zawadzka, Jadwiga Kamieńska, Anna Kulczycka-Leciejewiczowa, Renata Rogozińska-Goszczyńska, Helena Zoll-Adamikowa, Leszek Gajewski, Bolesław Ginter, Jan Gromnicki, Jan Machnik, Jan Potocki i Zenon Woźniak (Zoll-Adamikowa, Wołoszyn 2007, 37).

Rezultaty tych prac były szerzej omawiane tylko w przypadku Stradowa (Zoll-Adamikowa, Wołoszyn 2007, tam lit.). Badania w Szczaworyżu i Demblinie nie doczekały się kompleksowych opracowań, a informacje o nich są zawarte jedynie w kilku sprawozdaniach (dla Szczaworyża: Dąbrowska 1963, 1965c, 1969, 1970; Gąssowska 1990; dla Demblina: Dąbrowska 1965b; ponadto, materiały ceramiczne z badań w Szczaworyżu zostały omówione w niepublikowanym opracowaniu Anny Tyniec pt. „Ceramika z VI-X w. z terenu Niecki Nidziańskiej”). Część uzyskanych wówczas informacji została wykorzystana przez Elżbietę Dąbrowską w monografii ziemi wiślickiej (Dąbrowska 1965a, 195-200, 257-264, 268-274) oraz w pracy o wielkich grodach nad górną Wisłą (Dąbrowska 1973, 155-157, 167-170). Były one także podstawą pierwszych ustaleń chronologicznych. Ostatecznie mikroregion osadniczy w Stradowie Elżbieta Dąbrowska datowała od założenia osady otwartej w VI wieku do XII-XIII wieku – czasu funkcjonowania osady otwartej po upadku grodu. Sam gród, zdaniem badaczki, miał powstać w połowie VIII wieku (Dąbrowska 1965a, 28). W kolejnej publikacji moment ten został przesunięty do VII wieku lub przełomu VII i VIII wieku (Dąbrowska 1973, 168). Ponowna analiza materiałów ceramicznych, przeprowadzona przez Urszulę Maj, przyniosła nowe ustalenia, znacznie odmładzające datę powstania wału – na nie wcześniej niż połowę X wieku (Maj, Zoll-Adamikowa 1992). Datowanie to potwierdziła analiza wału grodu i znajdujących się pod nim obiektów przeprowadzona przez Annę Tyniec (2007, 104). Trudności nastręczało także określenie momentu upadku grodu, który miał nastąpić albo przed końcem X wieku (Żaki 1974, 45, przyp. 33, 397), albo w latach trzydziestych XI wieku – jako wynik działalności pierwszych Piastów, zwłaszcza w następstwie wydarzeń wojennych rozgrywających się na południu Polski po śmierci Bolesława

Chrobrego (Dąbrowska 1965a, 29, 165, 166; 1973, 168; 1975, 397). Daty radiowęglowe pobrane z resztek drewnianej konstrukcji najmłodszego wału (W-III) wskazują na środek lub drugą połowę XI wieku (Maj, Zoll-Adamikowa 1992, 290, 291).

W przypadku Szczaworyża, który jest zbliżony pod względem formy grodu właściwego do Stradowa (por. Dąbrowska 1972), okres jego zasiedlenia Elżbieta Dąbrowska podzieliła na dwie fazy: starszą odniosła do przedziału od VII wieku lub VII/VIII wieku do przełomu VII/IX wieku, zaś młodszą – do zakresu od IX wieku do XII-XIII wieku (Dąbrowska 1970, 205). Inne propozycje datowania grodziska wskazują na: VII/VIII - X wiek (Gąssowska 1990) lub IX-X wiek (Poleski 2004, 430, 431). Datowanie grodziska w Demblinie, głównie na podstawie ceramiki naczyniowej, zostało określone przez Elżbietę Dąbrowską na okres od IX do XI wieku (Dąbrowska 1963, 276). Badaczka zakładała, że umocnienia obronne powstały w miejscu starszego osadnictwa, początkami sięgającego być może VI lub VII-VIII wieku (Dąbrowska 1963, 276). Nie zostało to jednak potwierdzone znaleziskami źródeł, których wiek można by szacować wcześniej niż na IX wiek. W świetle nowych ustaleń obiekt ten jest datowany na IX-X wiek (Poleski 2004, 209-217; 2013, płyta CD, 26, 27).

Jak wspomniano, grodzisko w Stradowie jest największym wczesnośredniowiecznym założeniem obronnym o powierzchni około 50 ha (Szmoniewski, Tyniec 2009). Stanowi centralny punkt stradowskiego kompleksu osadniczego, a w jego skład wchodzi: grodzisko zwane Zamczyskiem, trzy przylegające do niego, otoczone wałami, podgrodzia (Barzyńskie, Mieścisko i Waliki) oraz osady i cmentarzyska (Szmoniewski, Tyniec 2010). Wały grodziska oraz w mniejszym stopniu podgrodzia są w dalszym ciągu widoczne we współczesnym pejzażu. Zachowana wysokość wałów Zamczyska wynosi od 2 metrów, licząc od wnętrza grodu, do 12 metrów, mierząc od dna fosy (Tyniec-Kępińska 2007, 77). Prowadzone w latach 1956-1963 prace nad stradowskim mikroregionem osadniczym koncentrowały się na rozpoznaniu stanowiska nr 1 (ryc. 2; Zoll-Adamikowa, Wołoszyn 2007, tam rys historyczny). Przebadano niewielką część wewnętrznej powierzchni grodu właściwego oraz wszystkich trzech podgrodzia. Wykonano także jeden przekop przez wał i fosę grodu właściwego (Zoll-Adamikowa 2007; Tyniec-Kępińska 1996; 2007). Odkryto wówczas 221 nieruchomych obiektów



Ryc. 2. Stradów, gm. Czarnocin. Wykopy archeologiczne na stanowisku 1 (Zamczysko, Barzyńskie, Mieścisko i Waliki) oraz na stanowiskach 2 i 3 (wg Zoll-Adamikowa, Wołoszyn 2007, 34, ryc. IV.1): a-b – wały i ich numeracja (a – istniejące w latach 1956-1963, b – zniszczone); c – fosy; d – sondáže z 1956 r. na grodzie właściwym (A-D) i na podgrodziach (1-4 – lokalizacja domniemana, wykop 5 – nie zlokalizowany); e – wykopy z lat 1957-1963

Fig. 2. Stradów, Czarnocin commune. Archaeological trenches at site 1 (Zamczysko, Barzyńskie, Mieścisko and Waliki) and at sites 2 and 3 (according to the archive plan of T. Wenhrynowicz with supplements): a-b – embankments and their numbering (a – preserved in 1956-1963, b – destroyed); c – moats; d – tests from 1956 in the hillfort proper (A-D) and in the boroughs (1-4 – alleged localisation, trench 5 – not localised); e – trenches from 1957-1963 (after Zoll-Adamikowa, Wołoszyn 2007, 34, fig. IV.1)

tów archeologicznych (por. ryc. 3). Na podstawie analizy zachowanej dokumentacji określono 31 obiektów jako półziemianki, 64 – jako jamy zasobowe, 42 – jako jamy gospodarcze, 31 – jako jamy o trudnym do określenia przeznaczeniu, 12 – jako piece, 23 – jako skupiska kamieni, 3 – jako skupiska ceramiki, 3 – jako groby szkieletowe (ryc. 4 i 5). W przypadku pozostałych obiektów braki w dokumentacji uniemożliwiają określenie ich pierwotnej funkcji (por. Maj 1990, 11-14; Zoll-Adamikowa, Szmoniewski 2007; Szmoniewski, Tyniec 2010).

Z perspektywy czasu badania mikroregionu stradowskiego można określić jako pionierskie. Oprócz stosowania standardowych archeologicznych technik badawczych, w latach 1962-1963 pod kierunkiem Marka Lemberga (AGH) wykorzystano metodę elektryczno-oporową w celu prospekcji obiektów wziemnych (Zoll-Adamikowa, Wołoszyn 2007, 43). Pobierano także liczne próby glebowe, geologiczne, botaniczne i wszystkie materiały osteologiczne, które miały być wykorzystane w późniejszych analizach (Zoll-Adamikowa, Wołoszyn 2007, 45, 53; Zoll-Adamikowa, Szmoniewski 2007, tabele, rubr. 15). Część z tych materiałów została wykorzystana w drugim tomie serii stradowskiej.

Po zakończeniu prac terenowych kilka zespołów podejmowało próby opracowania źródeł uzyskanych w latach 1956-1963. Trzeba w tym miejscu zgodzić się z krytyczną oceną Heleny Zoll-Adamikowej i Marcina Wołoszyna (2007, 49-55) o sposobach prowadzenia badań w Stradowie, sporządzania dokumentacji rysunkowej, fotograficznej oraz o inwentaryzacji materiałów długo po zakończeniu kampanii (co w znaczący sposób utrudniało „prawidłową interpretację odkrywanych nawarstwień oraz rozstrzyganie kwestii spornych”). Taka sytuacja skomplikowała prace nad przygotowaniem źródeł stradowskich do druku.

Opracowanie materiałów pozyskanych w trakcie badań w Stradowie można podzielić na kilka etapów. Nie wdając się w ich szczegółowe opisywanie (dokładne informacje o badaniach prowadzonych do 2007 roku: zob. Zoll-Adamikowa, Wołoszyn 2007), zostaną przedstawione najważniejsze z nich w porządku chronologicznym:

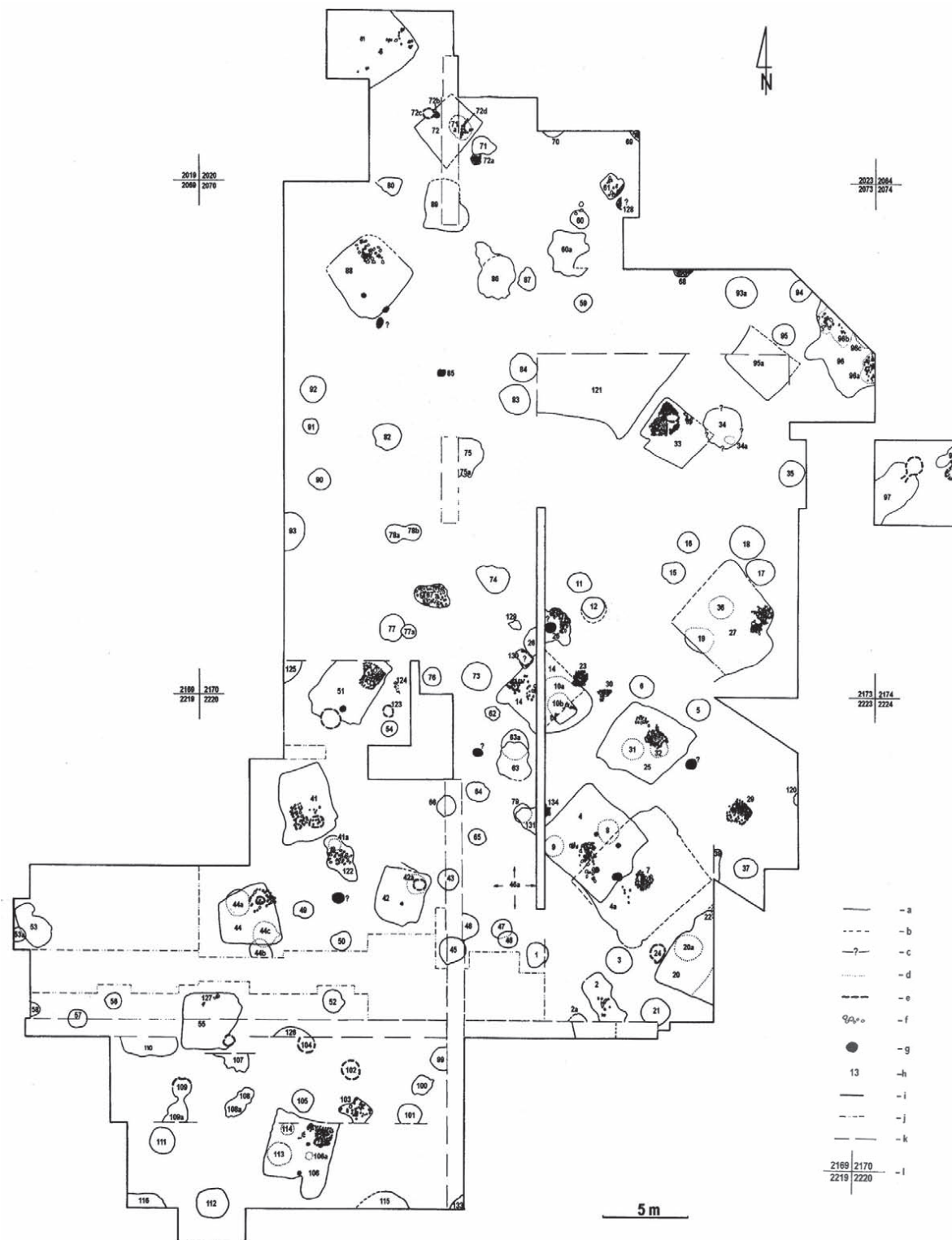
1. Do 1978 pracami kierowała Elżbieta Dąbrowska.

2. Od 1979 roku temat stradowski, oprócz opracowania ceramiki naczyniowej, został włączony do planu statutowego Zakładu Archeologii Małopolski pod kierunkiem Heleny Zoll-Adamikowej. Pracami

nad materiałami ceramicznymi ze stanowiska 1 zajęła się Urszula Maj (po rezygnacji przez Elżbietę Dąbrowską w 1978 roku z prac nad Stradowem). Pierwotnie miała to być rozprawa doktorska rozpoczęta w 1980 roku pod kierunkiem prof. Witolda Hensla, zatytułowana „Ceramika wczesnośredniowiecznego grodziska w Stradowie”, tragicznie przerwana chorobą, a następnie śmiercią doktorantki. Warto w tym miejscu podkreślić wkład Urszuli Maj w weryfikację chronologii grodziska w Stradowie (jej „odmłodzenie”). Zagadnienie to zostało zaprezentowane na konferencji *Małopolskie budownictwo obronne* w Kielcach w październiku 1984 roku (por. Dworaczyński 1986, 369). Uwzględniający te ustalenia tekst został przygotowany przez Helenę Zoll-Adamikową i ukazał się drukiem w 1992 roku w *Sprawozdaniach Archeologicznych* (por. Maj, Zoll-Adamikowa 1992).

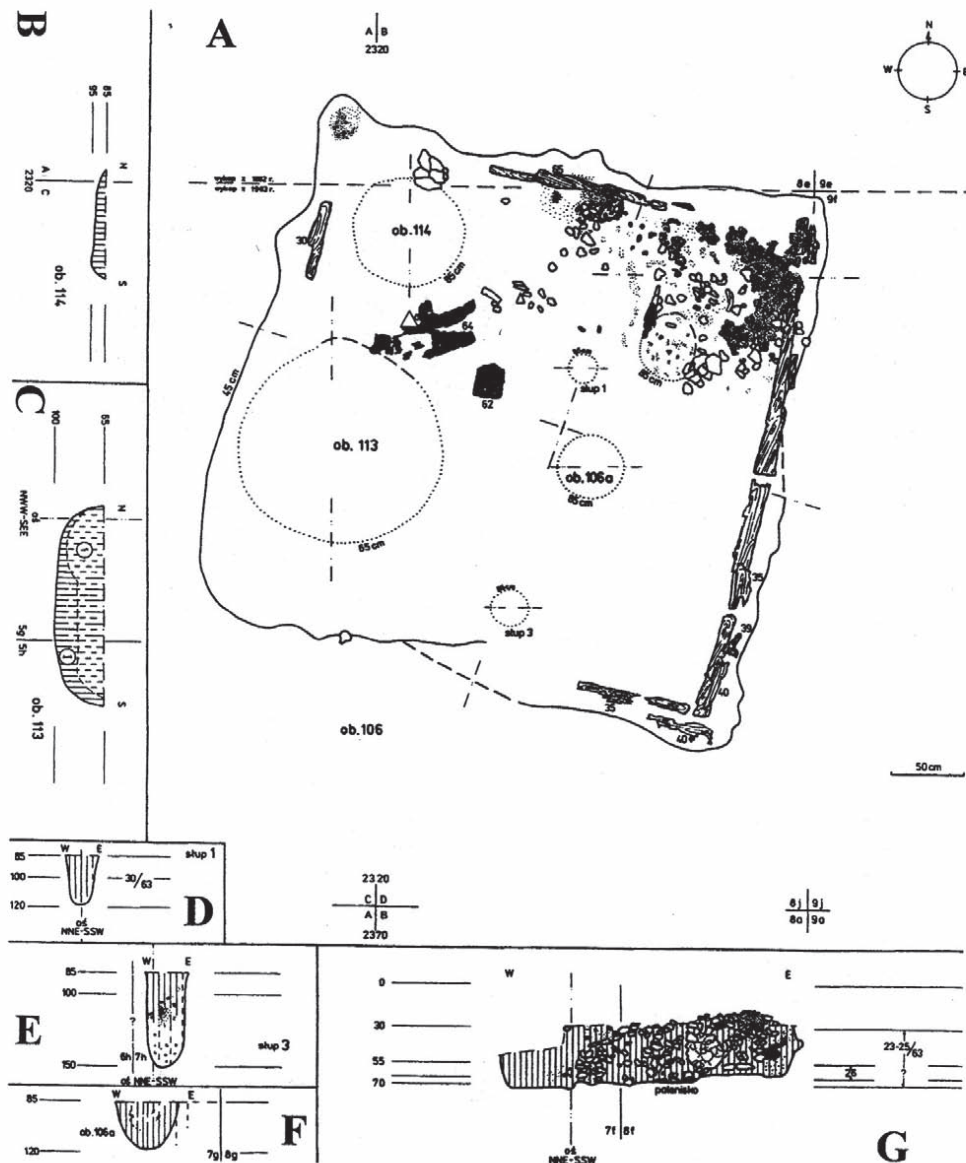
3. W 1987 roku do prac nad mikroregionem stradowskim aktywnie włączyła się Anna Tyniec (-Kępińska). Do druku zostały przygotowane materiały ceramiczne ze stanowiska 1 w Stradowie wraz z częścią metodologiczną i typologiczną autorstwa Urszuli Maj (1990). Była to pierwsza monografia w historii Stradowa, która ukazała się 27 lat po zakończeniu badań. Niezwykle istotnym wkładem Anny Tyniec w określenie znaczenia i chronologii grodziska w Stradowie była drobiazgowa analiza stratygrafii wału grodu właściwego – tak zwanego Zamczyska. Efektem tych prac były bogato ilustrowane publikacje (Tyniec-Kępińska 1996; 1998; 2007) omawiające trzy fazy budowy, typ konstrukcji wału oraz, niezwykle istotną z punktu widzenia datowania, chronologię warstw osadniczych pod nasypem wraz z analizą zabytków ruchomych (ryc. 6; Tyniec-Kępińska 1996; 2007). W tym okresie trwały też kompleksowe opracowania materiałów archeozoologicznych autorstwa Danuty Makowicz-Poliszot (1997). Część źródeł archeobotanicznych, pierwotnie opracowanych przez Melanię Klichowską (1961; 1989), została zweryfikowana i uzupełniona o nowe dane przez Marię Lityńską-Zajac (1997). Analizy specjalistyczne objęły także wyroby metalowe (por. Zoll-Adamikowa, Wołoszyn 2007, 47).

4. W 1997 roku do zespołu stradowskiego dołączył Marcin Wołoszyn, który wraz z Heleną Zoll-Adamikową w ramach Projektu Badawczego Zamawianego KBN *Polska w dobie Zjazdu Gnieźnieńskiego* przeprowadził niewielkie badania sondażowe wałów 2 i 3b podgrodzi w Stradowie (Wo-



Ryc. 3. Stradów, gm. Czarnocin, stan. 1. Plan ogólny obiektów z grodu właściwego (Zamczyska): a-d – granice obiektów (a – pewne, b – rekonstruowane, c – domniemane, d – zasięg obiektu starszego pod obiektem młodszym); e – piece; f – skupiska kamieni i paleniska; g – słupy; h – numery obiektów; i-j – granice terenu badań (i – pewne, j – domniemane); k – granice różnych poziomów eksploracji (głównie zasięg wykopów A, B i C z 1956 r.); l – skrzyżowanie siatki arów i ich sygnatura (wg Zoll-Adamikowa, Szmoniewski 2007, 155, ryc. VI.2)

Fig.3. Stradów, Czarnocin commune, site 1. General horizontal layout of positively verified features; b – borders of reconstructed features; c – borders of presumeable features; d – borders of features older stratigraphically); e – furnaces; f – stone clusters; g – poles; h – feature number; i-j – borders of excavated area (i – certain, j – reconstructed or alleged); k – borders of different exploration levels (mainly limits of trenches A, B and C from 1956); l – cross-section of are (square) grid lines (after Zoll-Adamikowa, Szmoniewski 2007, 155, fig. VI.2)



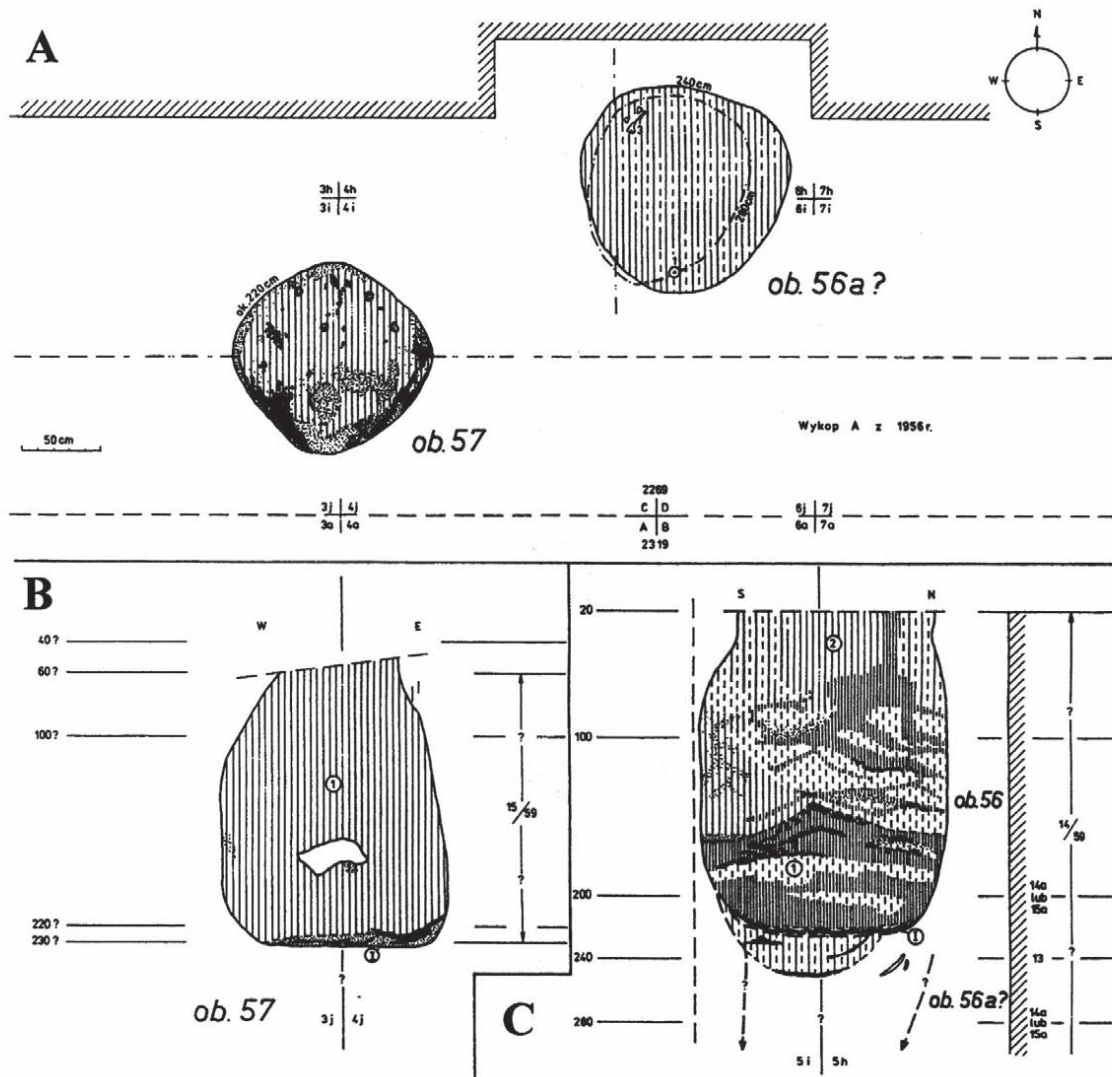
Ryc. 4. Stradów, gm. Czarnocin, stan. 1. Gród właściwy (Zamczysko). Przykłady obiektów ziemnych. A – plan obiektów 106, 106a, 113, 114 i słupa 3; B – profil obiektu 114; C – profil obiektu 113; D – profil słupa 1; E – profil słupa 3; F – profil obiektu 106a; G – profil paleniska (wg Zoll-Adamikowa, Szmoniewski 2007, 206, ryc. VI.82)

Fig. 4. Stradów, site 1. The main hillfort (Zamczysko). An example of archaeological features. A – horizontal layout of features 106, 106a, 113, 114, pilar 3; B – cross-section of feature 114; C – cross-section of feature 113; D – cross-sections of pilar 1; E – cross-sections of pilar 3; F – cross-section of feature 106a; G – cross-sections of hearth (after Zoll-Adamikowa, Szmoniewski 2007, 206, fig. VI.82)

łoszyn, Zoll-Adamikowa 1997; Zoll-Adamikowa 2000). Symbolicznie ten etap prac nad źródłami stradowskimi zamknęła śmierć Heleny Zoll-Adamikowej w 2000 roku.

5. W 2001 roku, z inicjatywy Janusza Kruka – ówczesnego kierownika krakowskiego Oddziału

Instytutu Archeologii i Etnologii PAN, kierownictwo nad opracowaniem materiałów stradowskich z lat 1956-1963 objął Andrzej Buko (Buko 2007, 9). Od tej pory trzon grupy stanowi trzech archeologów: Anna Tyniec, Marcin Wołoszyn, Bartłomiej Sz. Szmoniewski (od 2001) i jest on uzupełniany



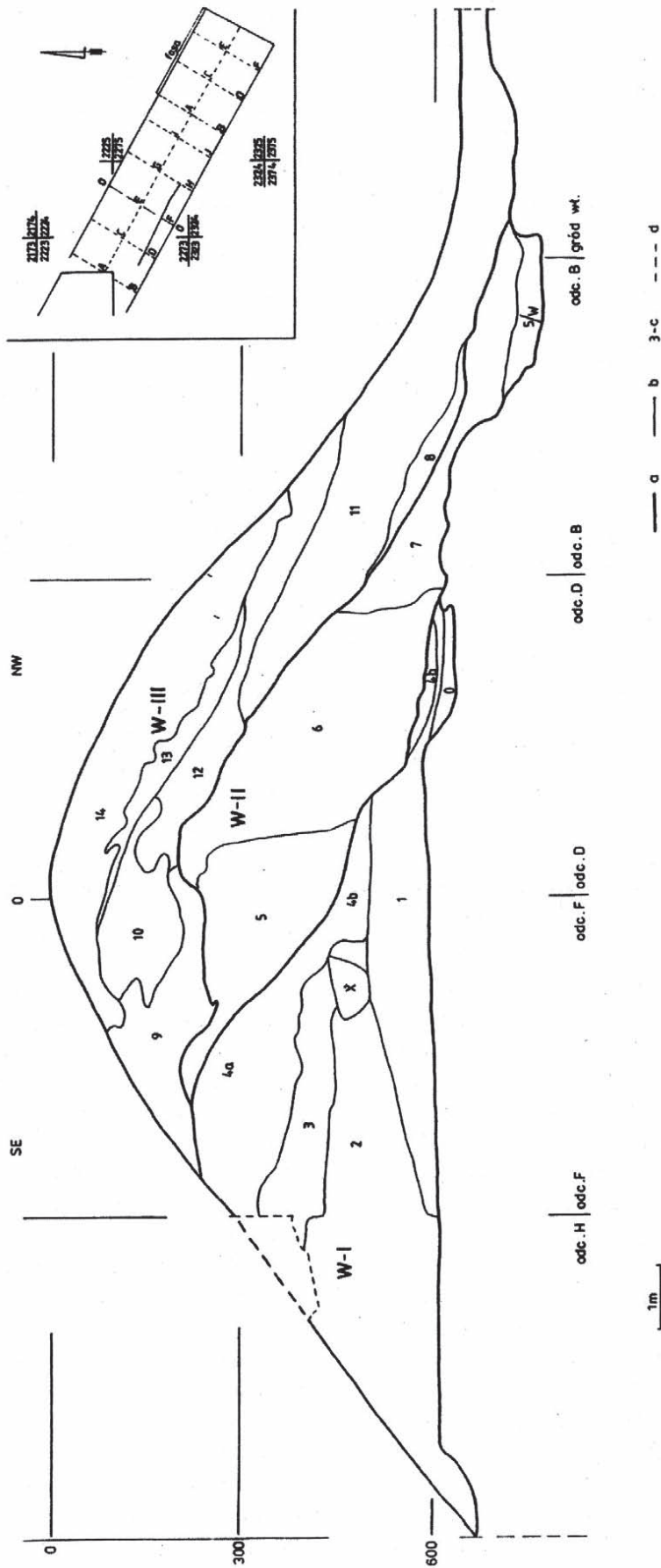
Ryc. 5. Stradów, gm. Czarnocin, stan. 1. Gród właściwy (Zameczysko). Przykład obiektów ziemnych. A – plan obiektów 56a?, 57; B – pro 1 obiektu 57; C – pro 1 obiektu 56, 56a (wg Zoll-Adamikowa, Szmoniewski 2007, 187, ryc. VI.44)
 Fig. 5. Stradów, site 1. The main hillfort (Zameczysko). A – horizontal layout of features 56a?, 57; B – cross-sections of feature 57; C – cross-sections of features 56, 56a (after Zoll-Adamikowa, Szmoniewski 2007, 187, fig. VI.44)

w zależności od problematyki danego tomu o specjalistów reprezentujących różne dyscypliny naukowe.

W 2002 roku „zespół stradowski” rozpoczął realizację projektu *Wczesnośredniowieczny zespół osadniczy w Stradowie w świetle badań z lat 1956-1963 – analizy specjalistyczne*, finansowanego przez Komitet Badań Naukowych. Kierował nim Marcin Wołoszyn (por. Szmoniewski *et al.* 2006). W tym okresie opublikowano niektóre kategorie zabytków ze stanowiska 1 w Stradowie, jak np. prażnice (Szmoniewski *et al.* 2007) wraz z ich analizą archeobotaniczną (Szmoniewski, Lityńska-Zajac 2003; 2005). Opracowano także i opublikowano pochówki zwierzęco-ludzkie ze stanowiska

III w Stradowie (Makowicz-Poliszot, Szmoniewski 2004).

Prace nad źródłami ze stanowiska 1 w Stradowie z badań w latach 1956-1963 pod kierunkiem Andrzeja Buko zaowocowały dwiema monografiami książkowymi: w 2007 roku (Zoll-Adamikowa *et al.* 2007) i w 2010 roku (Lityńska-Zajac *et al.* 2010). W najbliższym czasie planowane są kolejne tomy prezentujące: zabytki ruchome z grodu właściwego, budownictwo wczesnośredniowiecznego Stradowa na podstawie materiałów z badań 1956-1963, opracowanie pozostałych stanowisk z mikroregionu stradowskiego, zarówno wczesnośredniowiecznych, jak i o wcześniejszej chronologii (Buko 2007, 10).



Ryc. 6. Stradów, gm. Czarnocin, stan. 1. Profil S wału grodu właściwego: a – granice kompleksów warstw; b – granice warstw; c – numer warstw; d – granica rekonstruowana (wg Tyniec-Kepińska 2007, 82, ryc. V.3)
 Fig. 6. Stradów, Czarnocin commune, site 1. Cross-section S of the embankment of the main hillfort: a – borders of layer complexes; b – borders of layers; c – numbering of layers; d – reconstructed border (after Tyniec-Kepińska 2007, 82, fig. V.3)

3. NOWSZE BADANIA KOMPLEKSU STRADOWSKIEGO

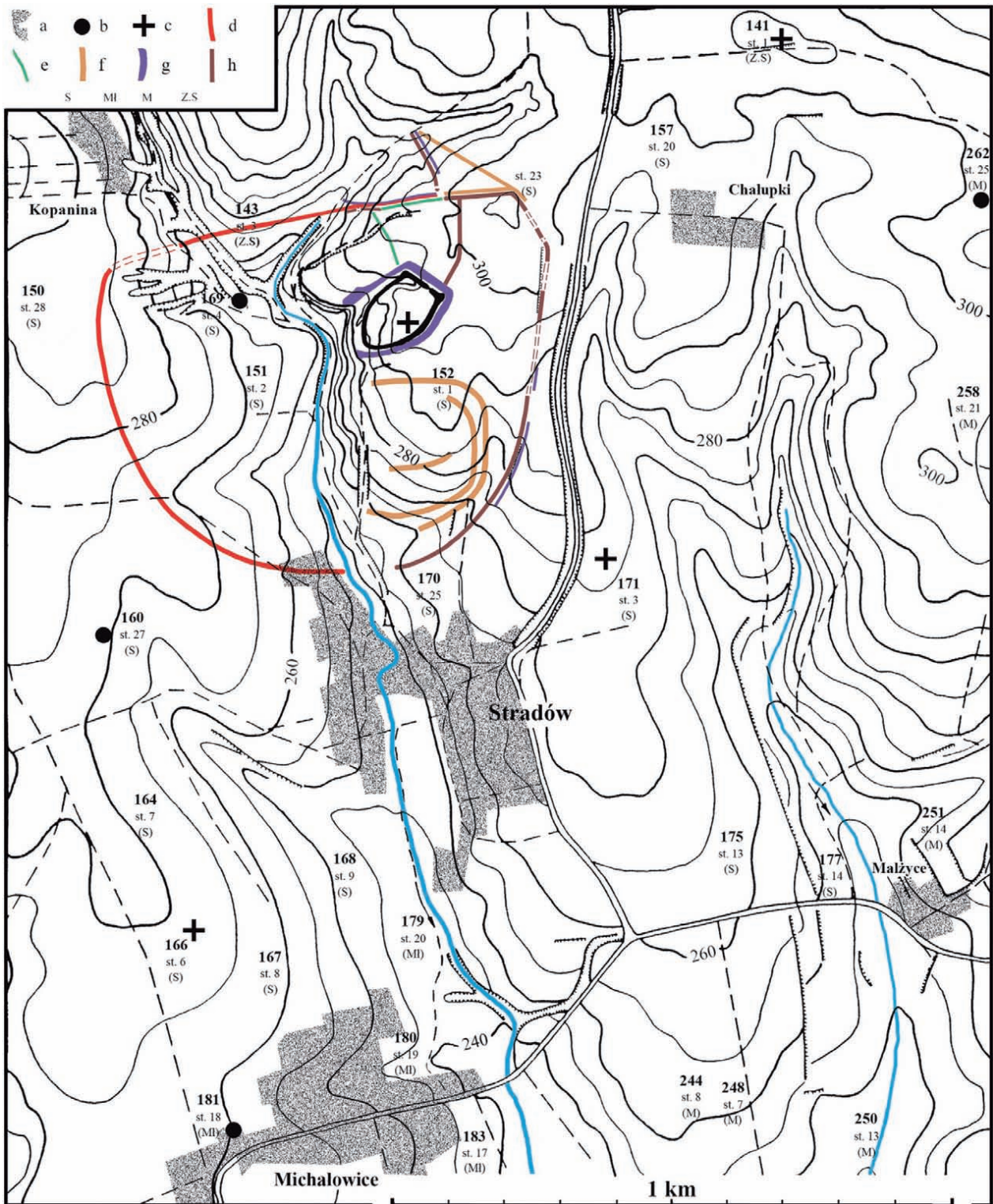
Równoległe i niezależnie od prac związanych z przygotowaniem do druku źródeł z lat 1956-1963 są prowadzone badania zmierzające do uzyskania odpowiedzi na szereg pytań związanych z funkcjonowaniem mikroregionu osadniczego w Stradowie we wczesnym średniowieczu. Nie wdając się w szczegółowe omówienie całości problematyki, ograniczymy się do dwóch najważniejszych zagadnień: wyboru lokalizacji grodziska w Stradowie oraz odtworzenia zasięgu wałów grodziska i ich następstwa czasowego.

Współpraca z Tomaszem Kalickim nad określeniem wpływu środowiska geograficznego na wybór lokalizacji grodziska w Stradowie (badania objęły także Szczaworyż) przyniosła bardzo interesujące rezultaty (Szmoniewski, Kalicki 2004; Kalicki, Szmoniewski 2005; Kalicki 2007; Kalicki, Szmoniewski, Tyniec 2009). Ustalono, że dwa czynniki miały w tym szczególne znaczenie: dostępność do cieków wodnych niezależnie od warunków pogodowych oraz korzystne stosunki termiczno-wilgotnościowe. Obszary wierzchowinowe Garbu Wodzisławskiego charakteryzują się brakiem naturalnych wypływów, co wynika z głębokiego usytuowania podziemnych zasobów wodnych. Ogranicza to w znaczący sposób, szczególnie w okresach suchych, możliwości zaopatrzenia mieszkańców tych terenów w wodę pitną. W stradowskim mikroregionie osadniczym sytuacja jest inna, albowiem w jego centrum znajduje się zasilane podziemnie wywierzysko, dające początek Stradowce. Jest ono stałym źródłem wody, niezależnym od czynników pogodowych (Kalicki 2007, 18, 19).

Drugim niezwykle istotnym czynnikiem jest zróżnicowanie mezoklimatyczne warunkujące specyficzne stosunki termiczno-wilgotnościowe. Grodzisko i podgrodzia znajdują się w strefie o optymalnych walorach mezoklimatycznych (Kalicki 2007, 18). Szczególnie korzystne warunki stwarza wierzchowina na wschód i północny wschód od grodu właściwego, obejmująca północną część podgrodzia Barzyńskie i przylegające do niego obszary. Strefa ta charakteryzuje się najmniejszymi dobowymi wahaniami temperatury i najdłuższym okresem bez przymrozków (różnica od 15 do 30 dni). Z dużym prawdopodobieństwem można przyjąć, że w tej korzystnej lokalizacji w bliskości grodu i podgrodzia zakładane były pola uprawne. Rolniczy charakter osadnictwa wczesnośrednio-

wiecznego potwierdzają źródła archeobotaniczne (Lityńska-Zajac *et al.* 2010).

Próba odtworzenia zasięgu wałów i rowów grodziska (Szmoniewski, Tyniec 2009, 11, ryc. 1) była możliwa dzięki kompleksowej analizie zdjęć lotniczych wykonanych przez Krzysztofa Wieczorka (Wieczorek 2005) i ich porównaniu z nowymi oraz starymi danymi archeologicznymi. Stradów z powietrza był fotografowany wielokrotnie. Uwagę przyciągał wyróżniający się w terenie gród właściwy i znajdujące się w pobliżu podgrodzia, zwłaszcza największe z nich – Barzyńskie (np. Zoll-Adamikowa, Wołoszyn 2007, 55, ryc. IV.19). Pod koniec ubiegłego wieku Jacek Poleski opublikował zdjęcia lotnicze z nie posiadającymi już rzeźby w terenie fragmentami rowów, które następnie zaznaczył na ogólnym planie kompleksu stradowskiego (Poleski 1996, 115, 116, ryc. 5). Warto zwrócić uwagę, że zasięgi niektórych zaobserwowanych przez J. Poleskiego konstrukcji pokrywają się z rowami znajdującymi się na planie wsi Stradów z 1844 roku (Dąbrowska 1965a, tabl. XIII; 1975, ryc. 210; Zoll-Adamikowa, Wołoszyn 2007, 38, ryc. IV.3), zaznaczonymi także na planie ilustrującym Stradów w Słowniku Starożytności Słowiańskich (Dąbrowska 1975, ryc. 210). Wykonane w latach 2001-2003 zdjęcia lotnicze K. Wieczorka rzuciły nowe światło w kwestii formy rowów i wałów w Stradowie. Na północ i zachód od grodu właściwego, jak pokazują to fotografie, znajdują się nowe, nieznane konstrukcje (Wieczorek 2005, 323, tabl. III: A i III: B), które stanowią przedłużenie analogicznych rowów zaobserwowanych na podgrodziu Barzyńskie (ryc. 7; por. Szmoniewski, Tyniec 2009, 11, ryc. 1). Ponowna analiza rozmieszczenia pozostałości osadnictwa w mikroregionie osadniczym Stradowa, a w szczególności założenia grodowego, wykazała, że w obrębie stwierdzonych z powietrza struktur ziemnych znajdują się stanowiska archeologiczne (ryc. 8). Na północny zachód od grodu właściwego odkryto powierzchniowo stanowisko nr 3 w Zagaju Stradowskim (arkusz AZP 96-61/143) oraz osadę – stanowisko nr 4 w Stradowie (AZP 96-61/169; Szmoniewski, Tyniec 2009, 12, ryc. 2), częściowo przebadaną archeologicznie, na podstawie ceramiki datowaną na okres od VI(?) do XII/XIII wieku (Dąbrowska 1965a, 266-268). W strefie ograniczonej przez biegnący po osi północ-południe najdłuższy z rowów (w dolnej części

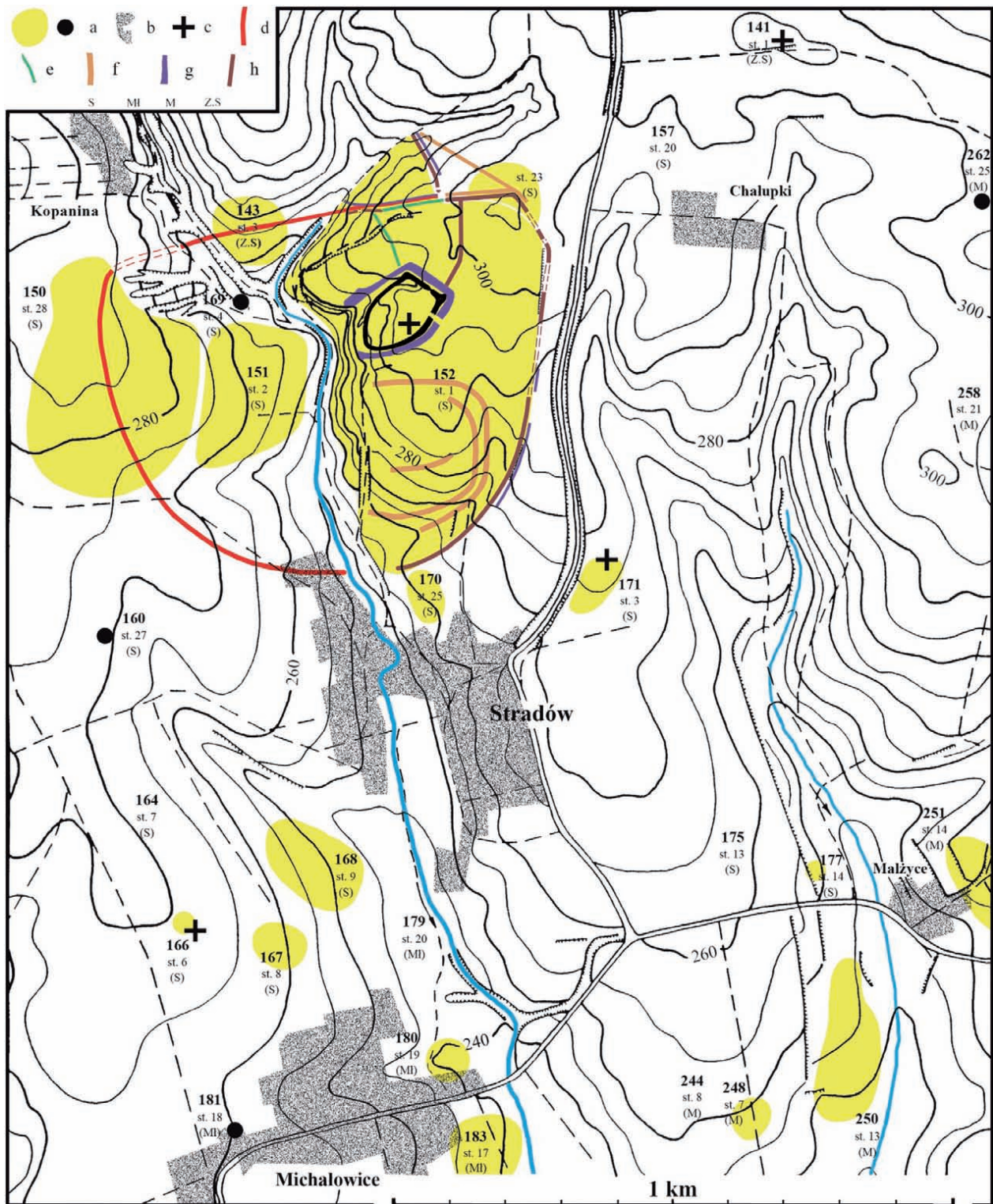


Ryc. 7. Stradów, gm. Czarnocin. Rozmieszczenie systemu umocnień stradowskiego założenia obronnego:

a – współczesna zabudowa; b – stanowiska archeologiczne; c – cmentarzyska; d – rowy (Wieczorek 2005); e – przebieg wałów (Poleski 1996); f – fosy (Poleski 1996); g – fosy zachowane (widoczne w terenie); h – wały zachowane; S – Stradów; MI – Malżyce; M – Michałowice; ZS – Zagaje Stradowskie (wg Szmoniewski, Tyniec 2009, 11, ryc. 1)

Fig. 7. Stradów, Czarnocin commune. Layout of the fortification system of the defensive complex in Stradów:

a – modern buildings; b – archeological sites; c – cemeteries; d – ditches (acc. to Wieczorek 2005); e – ramparts (acc. to Poleski 1996); f – moats (acc. to Poleski 1996); g – preserved moats (visible in the area); h – preserved ramparts; S – Stradów; MI – Malżyce; M – Michałowice; ZS – Zagaje Stradowskie (after Szmoniewski, Tyniec 2009, 11, Fig. 1)



Ryc. 8. Stradów, gm. Czarnocin. Rozmieszczenie osadnictwa wczesnośredniowiecznego na tle systemu umocnień stradowskiego założenia obronnego: a – stanowiska archeologiczne; b – współczesna zabudowa; c – cmentarzyska; d – rowy (Wieczorek 2005); e – przebieg wałów (Poleski 1996); f – fosy (Poleski 1996); g – fosy zachowane (widoczne w terenie); h – wały zachowane; S – Stradów; MI – Malżyce; M – Michałowice; ZS – Zagaje Stradowskie (Szmoniewski, Tyniec 2009, 12, ryc. 2)

Fig. 8. Stradów, Czarnocin commune. Layout of early medieval settlement against the background of the system of fortifications of the Stradów defensive complex: a – archaeological sites; b – modern buildings; c – cemeteries; d – ditches (acc. to Wieczorek 2005); e – ramparts (acc. to Poleski 1996); f – moats (acc. to Poleski 1996); g – preserved moats (visible in the area); h – preserved ramparts; S – Stradów; MI – Malżyce; M – Michałowice; ZS – Zagaje Stradowskie (after Szmoniewski, Tyniec 2009, 12, Fig. 2)

skręcający na wschód), zlokalizowany na zachód od grodu właściwego, znajduje się stanowisko 2 (AZP 96-61/151) – częściowo przebadana osada, datowana na okres pomiędzy IX a XI wiekiem (Dąbrowska 1965a, 28, 29) lub od VII do IX wieku (faza I) i od XII do XIII wieku (faza II; Dąbrowska 1975, 429). W strefie tej jest również zlokalizowane częściowo rozpoznane powierzchniowo stanowisko 28 (AZP 96-61/150; Szmoniewski, Tyniec 2009, 12, ryc. 2).

Na podstawie powyższych ustaleń bardzo prawdopodobna wydaje się wizja Stradowa z okresu poprzedzającego powstanie grodu właściwego jako dużego założenia obronnego, owalnej formy, otoczonego wałem ziemnym i rowami ograniczającymi powierzchnię 50 ha, które mogło składać się z mniejszych jednostek. Trzeba zgodzić się z S. Noskiem (1964, 343), że Stradów nie był założeniem jednorodnym, ale składał się z części o różnej chronologii. Aktualne wydaje się także jego założenie o istnieniu starszego w stosunku do grodu właściwego systemu umocnień – zwłaszcza biorąc pod uwagę nowe datowania umocnień podgrodzia oraz obecność obiektów ziemnych pod wałem grodu właściwego.

Obecny bardzo zróżnicowany krajobraz na terenie tego wielkiego założenia obronnego jest wynikiem silnych przeobrażeń środowiska naturalnego wywołanych działalnością człowieka począwszy od neolitu (Kalicki 2007, 18, tam lit.). O atrakcyjności tego terenu dla osadnictwa neolitycznego świadczą datowane na ten okres znaleziska, pochodzące z przeprowadzonych wykopalisk (łączone przede wszystkim z kulturą pucharów lejkowatych). Jeszcze większe znaczenie mają odkrycia systemu rowów (Poleski 1996; Wieczorek 2005), tworzące założenia obronne charakterystyczne dla okresu środkowego neolitu (ryc. 7). Są one zlokalizowane

na południe od Zamczyska, a ich obecność podkreśla istotne znaczenie tego miejsca w systemie osadnictwa środkowoneolitycznego.

W przypadku stradowskiego mikroregionu osadniczego stwierdzona silna erozja liniowa została uruchomiona najprawdopodobniej dopiero we wczesnym średniowieczu, czyli w okresie najintensywniejszego osadnictwa (badania w nieodległej dolinie Nidzicy wykazały, że intensywne wylesienie tych terenów rozpoczęło się około 1000 roku – zob. Michno 2004, tam lit.). Wówczas, poza czynnikami atmosferycznymi, dużą rolę w tym procesie odegrało wylesienie i uprawa roślin (Szmoniewski, Kalicki 2004; Kalicki, Szmoniewski 2005; Kalicki 2007). Brak zachowanych relikwów wałów ziemnych na zachód od grodu właściwego jest wynikiem silnej działalności rolniczej na tym obszarze. Podobna sytuacja ma obecnie miejsce na podgrodziach, gdzie zachowane umocnienia ziemne ulegają szybkiej erozji spowodowanej intensywną orką.

Duże, kilkudziesięciohektarowe założenie obronne przypomina analogiczne wieloczłonowe grodziska wielkomorawskie, takie jak np.: Pohansko, Mikulczyce, Bojná czy Pobedim (Pieta 2009; Turčan [red.] 2012; Šalkovský 2015). Jego odkrycie koresponduje z koncepcją wielkiej południowej prowincji kulturowej J. Poleskiego, do której miała należeć ta część Małopolski (Poleski 2013, 205). Ta olbrzymia osada wyznacza zarazem pierwszy etap funkcjonowania wczesnośredniowiecznego założenia obronnego. W drugim etapie uległo ono wyraźnemu przemodelowaniu wskutek wzniesienia około połowy X wieku grodu właściwego (Zamczyska), wyraźnie górującego ponad resztą umocnień. Powstały wówczas izolowane podgrodzia, a zasięg całego założenia obronnego prawdopodobnie znacząco się zmniejszył.

4. ZAKOŃCZENIE

Wielkie grody zachodniomałopolskiej wyżyny lessowej Małopolski były i są w dalszym ciągu interesującym wyzwaniem badawczym. Losy opracowań pozyskanych źródeł w latach pięćdziesiątych i sześćdziesiątych ubiegłego wieku w trakcie badań stanowisk w Stradowie, Szczaworyżu i Demblinie były skomplikowane. Pomimo piętrzących się przeciwności, prace nad przygotowaniem ich do druku wciąż trwają. Podejmowane są także nowe badania wraz z przedstawicielami innych dyscy-

plin naukowych, które przynoszą nieoczekiwane rezultaty, czego przykładem jest grodzisko w Stradowie. Prowadzone po zakończeniu „milenijnych” prac wykopaliskowych opracowania pozyskanych tam materiałów oraz badania nieinwazyjne (przede wszystkim: prospekcje lotnicze) całkowicie zmieniły koncepcję charakteru oraz chronologii stradowskiego kompleksu osadniczego.

Ocena roli badań przeprowadzonych w latach pięćdziesiątych i sześćdziesiątych jest podobna jak

w przypadku innych prac prowadzonych z okazji tysiąclecia państwa polskiego. Tworzenie listy niedostatków oraz organizacyjnych niedociągnięć decydujących o braku kompletnych opracowań nie przesłania ich dużego znaczenia jako momentu,

w którym do obiegu naukowego włączona została masa istotnych źródeł i przetestowanych zostało wiele nowatorskich metod. Stało się to inspiracją dla prowadzonych obecnie i planowanych w przyszłości badań.

BIBLIOGRAFIA

- Buko A. 2007. Wstęp. (W:) H. Zoll-Adamikowa, B. Sz. Szmoniewski, A. Tyniec-Kępińska, M. Wołoszyn, *Stradów. Wczesnośredniowieczny zespół osadniczy. Tom 1*. A. Buko (red.). Kraków, 7-16.
- Buko A. 2015. Zanim powstało państwo Piastów. O osobliwościach ziemi krakowskiej IX-X wieku w świetle danych archeologii. (W:) T. Sawicki (red.), *Studia nad dawną Polską 4. Biblioteka Muzeum Początków Państwa Polskiego w Gnieźnie 7*. Gniezno, 37-61.
- Dąbrowska E. 1963. Sprawozdanie z badań sondażowych przeprowadzonych na grodzisku wczesnośredniowiecznym w Szczaworyżu, pow. Busko w 1960 r. *Sprawozdania Archeologiczne* 15, 322-328.
- Dąbrowska E. 1965a. *Studia nad osadnictwem ziemi wiślickiej*. Wrocław-Warszawa-Kraków.
- Dąbrowska E. 1965b. Sprawozdanie z badań sondażowych przeprowadzonych na grodzisku wczesnośredniowiecznym w Demblinie, pow. Dąbrowa Tarnowska, w 1963 roku. *Sprawozdania Archeologiczne* 17, 265-277.
- Dąbrowska E. 1965c. Sprawozdanie z badań wykopaliskowych prowadzonych na grodzisku wczesnośredniowiecznym w Szczaworyżu, pow. Busko, w latach 1962 i 1963. *Sprawozdania Archeologiczne* 17, 255-264.
- Dąbrowska E. 1966. Stradów i Szczaworyż dwa przedpiastowskie grody dorzecza górnej Wisły. *Sprawozdania z Posiedzeń Komisji Oddziału PAN, styczeń-czerwiec 1965*. Kraków, 407-410.
- Dąbrowska E. 1969. Sprawozdanie z badań wykopaliskowych na wczesnośredniowiecznym grodzisku w Szczaworyżu, pow. Busko, w latach 1965-1966. *Sprawozdania Archeologiczne* 20, 277-286.
- Dąbrowska E. 1970. Wczesnośredniowieczny gród w Szczaworyżu, pow. Busko-Zdrój, w świetle badań w latach 1962-1968. *Sprawozdania Archeologiczne* 22, 193-207.
- Dąbrowska E. 1973. *Wielkie grody dorzecza górnej Wisły. Ze studiów nad rozwojem organizacji terytorialno-plemiennej w VII-X wieku*. Wrocław-Warszawa-Kraków-Gdańsk.
- Dąbrowska E. 1975. (hasło:) Stradów. (W:) G. Labuda, Z. Stieber (red.), *Słownik starożytności słowiańskich. Encyklopedyczny zarys kultury Słowian od czasów najdawniejszych do schyłku wieku XII. Tom V*. Wrocław-Warszawa-Kraków-Gdańsk, 429-431.
- Dworaczyński E. 1986. Sprawozdanie z konferencji pt. „Małopolskie budownictwo obronne”. *Sprawozdania Archeologiczne* 38, 368-370.
- Gąsowska E. 1990. Wyniki weryfikacji chronologiczno-kulturowej i funkcjonalnej grodziska w Szczaworyżu gm. Busko Zdrój w latach 1988/1989. *Peregrinus* 3. Kielce, 9-34.
- Kalicki T. 2007. Współczesne środowisko geograficzne w rejonie grodziska w Stradowie. (W:) H. Zoll-Adamikowa, B. Sz. Szmoniewski, A. Tyniec-Kępińska, M. Wołoszyn, *Stradów. Wczesnośredniowieczny zespół osadniczy. Tom 1*. A. Buko (red.). Kraków, 17-20.
- Kalicki T., Szmoniewski B. Sz. 2005. Relief and the Early Medieval hillforts from loess Małopolska Upland (s-Poland). (W:) *Programme and abstracts of 11th Annual Meeting of European Association of Archaeologists 5-11.09.2007*. Cork, 140.
- Kalicki T., Szmoniewski B. Sz., Tyniec A. 2009. Stradów. Grodzisko wczesnośredniowieczne w Stradowie. (W:) T. Kalicki, J. B. Szmańda, K. Zawada (red.), *Konferencja Geomorfologów Polskich NT. Metody badań w geomorfologii*. Kielce, 205-209.
- Klichowska M. 1961. Krótkie doniesienie o wynikach badań próbek ziemi ze Stradowa z 1957 r. *Sprawozdania Archeologiczne* 13, 231.
- Klichowska M. 1989. Paleoetnobotaniczne znaleziska roślinne z wykopalisk archeologicznych w Stradowie, woj. Kielce, ze starszego okresu wczesnośredniowiecznego. *Sprawozdania Archeologiczne* 40, 303-314.
- Lityńska-Zajac M. 1997. Środowisko i uprawa roślin w czasach pra- i wczesnohistorycznych. (W:) K. Tunia (red.), *Z archeologii Małopolski. Historia i stan badań zachodniomałopolskiej wyżyny lessowej*. Kraków, 459-481.
- Lityńska-Zajac M., Makowicz-Poliszot D., Tyniec A., Szmoniewski B. Sz., Wołoszyn M. 2010. *Stradów. Wczesnośredniowieczny zespół osadniczy. Tom 2. Materiały archeobotaniczne i archeozoologiczne z badań*

- na stanowisku I w latach 1956-1963*. A. Buko (red.). Kraków.
- Lityńska-Zajac M., Makowicz-Poliszot D., Tyniec A., Szmoniewski B. Sz., Wołoszyn M. 2010. Stradów: studium archeologiczno-przyrodnicze wczesnośredniowiecznego zespołu osadniczego. (W:) Lityńska-Zajac M., Makowicz-Poliszot D., Tyniec A., Szmoniewski B. Sz., Wołoszyn M., *Stradów. Wczesnośredniowieczny zespół osadniczy. Tom 2. Materiały archeobotaniczne i archeozoologiczne z badań na stanowisku I w latach 1956-1963*. A. Buko (red.). Kraków, 113-134.
- Maj U. 1990. *Stradów, stanowisko I. Część I. Ceramika wczesnośredniowieczna*. Kraków.
- Maj U., Zoll-Adamikowa H. 1992. W kwestii chronologii wczesnośredniowiecznego grodziska w Stradowie. *Sprawozdania Archeologiczne* 44, 303-314.
- Makowicz-Poliszot D. 1997. Hodowla i łowiectwo w czasach pra- i wczesnohistorycznych. (W:) K. Tunia (red.), *Z archeologii Małopolski. Historia i stan badań zachodniomałopolskiej wyżyny lessowej*. Kraków, 483-507.
- Makowicz-Poliszot D., Szmoniewski B. Sz. 2004. Archaeozoological analysis of an early Medieval human burial in Stradów, site III. *Sprawozdania Archeologiczne* 56, 505-526.
- Michno A. 2004. *Transformacja doliny dolnej Nidzicy w holocenie*. Kraków.
- Nosek S. 1964. Sprawozdanie z badań wykopaliskowych prowadzonych w latach 1958-1962 w Stradowie, pow. Kazimierza Wielka. *Sprawozdania Archeologiczne* 16, 330-344.
- Pieta K. 2007. *Bojná. Nové nálezy k počiatkam slovenských dejín*. Bojná.
- Poleski J. 1996. Grody plemienne i wczesnopaństwowe w Małopolsce. (W:) M. Parczewski, S. Czopek (red.), *Początki sąsiedztwa. Pogranicze etniczne polsko-rusko-słowackie w średniowieczu*. Rzeszów, 111-119.
- Poleski J. 2004. *Wczesnośredniowieczne grody w dorzeczu Dunajca*. Kraków.
- Poleski J. 2013. *Małopolska w VI-X wieku. Studium archeologiczne*. Kraków.
- Šalkovský P. 2015. *Hrady západných Slovanov. Archaeologica Slovaca Monographiae. Fontes, Tomus XIX*. Nitra.
- Szmoniewski B. Sz., Kalicki T. 2004. Environment and settlements patterns in Stradów region, Małopolska Upland, S-Poland. (W:) *European Association of Archaeologists 10th Annual Meeting. Lyon, 8th-11th September 2004. Abstract book*. Lyon, 141-142.
- Szmoniewski B. Sz., Lityńska-Zajac M. 2003. Some Approaches to the Early Medieval roasters. A case study from the Hill Fort at Stradów (South Poland). (W:) *Final Programme and Abstracts. 9th Annual Meeting. European Association of Archaeologists. St. Petersburg, Russia*. St. Petersburg, 61.
- Szmoniewski B. Sz., Lityńska-Zajac M. 2005. Prażnice z wczesnośredniowiecznego grodziska w Stradowie, gm. Czarnocin. (W:) K. Wasylikowa, M. Lityńska-Zajac, A. Bieniek (red.), *Roślinne ślady człowieka. Polish Botanical Studies. Guidebook Series 28 (2004)*. Kraków, 123-137.
- Szmoniewski B. Sz., Tyniec-Kępińska A., Wołoszyn M., Duszak S., Kielski A., Łaptaś A., Paszkowski M., Tysza J., Wodnicka K. 2006. Analizy specjalistyczne wybranych materiałów źródłowych z badań wczesnośredniowiecznego grodziska w Stradowie. (W:) W. Chudziak, S. Moździoch (red.), *Stan i potrzeby badań nad wczesnym średniowieczem w Polsce – 15 lat później*. Toruń-Wrocław-Warszawa, 487-493.
- Szmoniewski B. Sz., Kielski A., Lityńska-Zajac M., Wodnicka K. 2007. Roaster from the Early Medieval Hillfort at Stradów Czarnocin commune, south Poland, in the light of the results of specialist analyses. (W:) D. Gheorghiu (red.), *Fire as an Instrument: The Archaeology of Pyrotechnologies*. BAR International Series 1619. Oxford, 97-103.
- Szmoniewski B. Sz., Tyniec A. 2009. Stradów – fotografia lotnicza i co dalej? *Materiały Archeologiczne* 37, 5-12.
- Szmoniewski B. Sz., Tyniec A. 2010. Wczesnośredniowieczne grodzisko w Stradowie – wprowadzenie. (W:) M. Lityńska-Zajac, D. Makowicz-Poliszot, A. Tyniec, B. Sz. Szmoniewski, M. Wołoszyn, *Stradów wczesnośredniowieczny zespół osadniczy. Tom 2. Materiały archeobotaniczne i archeozoologiczne z badań na stanowisku I w latach 1956-1963*. A. Buko (red.). Kraków, 11-19.
- Turčan V. (red.) 2012. *Veľ'komoravské hradiská*. Bratislava.
- Tyniec-Kępińska A. 1996. Nowe spojrzenie na fortyfikację grodu właściwego w Stradowie, woj. Kielce. *Sprawozdania Archeologiczne* 48, 33-47.
- Tyniec-Kępińska A. 1997. Wczesne średniowiecze. (W:) K. Tunia (red.), *Z Archeologii Małopolski. Historia i stan badań zachodniomałopolskiej wyżyny lessowej*. Kraków, 383-404.
- Tyniec-Kępińska A. 1998. Forschungen zum Burgwall von Stradów. Interpretation, Chronologie und Erforschung der Befestigungen. (W:) J. Henning, A. T. Ruttkay (red.), *Frühmittelalterlicher Burgenbau in Mittel- und Osteuropa*. Bonn, 301-313.
- Tyniec-Kępińska A. 2007. Wał grodu właściwego (badania w latach 1958-1960). (W:) H. Zoll-Adamikowa,

- B. Sz. Szmoniewski, A. Tyniec-Kępińska, M. Wołoszyn, *Stradów wczesnośredniowieczny zespół osadniczy. Tom 1*. A. Buko (red.). Kraków, 77-108.
- Tyniec A. Szmoniewski B. Sz. 2013. Stradów – la plus grande enceinte fortifiée du haut Moyen Âge en Pologne. *Annales du Centre Scientifique de l'Académie Polonaise des Sciences à Paris* 15, 243-248.
- Wieczorek K. 2005. Widać, nie widać — czy pilot może zostać archeologiem? (W:) J. Nowakowski, A. Prinke, W. Rączkowski (red.), *Biskupin... i co dalej? Zdjęcia lotnicze w polskiej archeologii*. Poznań, 321-324.
- Wołoszyn M., Zoll-Adamikowa H. 1998. Pierwsze badania wałów podgrodzi w Stradowie w 1997 r. *Sprawozdania Archeologiczne* 50, 229-264.
- Zoll-Adamikowa H. 2000. Problem datowania grodziska w Stradowie w świetle najnowszych badań. (W:) A. Buko, Z. Świechowski (red.), *Osadnictwo i architektura ziem polskich w dobie Zjazdu Gnieźnieńskiego*. Warszawa, 245-248.
- Zoll-Adamikowa H., Szmoniewski B. Sz. 2007. Opis obiektów nieruchomych. (W:) H. Zoll-Adamikowa, B. Sz. Szmoniewski, A. Tyniec-Kępińska, M. Wołoszyn, *Stradów wczesnośredniowieczny zespół osadniczy. Tom 1*. A. Buko (red.). Kraków, 109-233.
- Zoll-Adamikowa H., Szmoniewski B. Sz., Tyniec-Kępińska A., Wołoszyn M. 2007. *Stradów wczesnośredniowieczny zespół osadniczy. Tom 1*. A. Buko (red.). Kraków.
- Zoll-Adamikowa H., Wołoszyn M. 2007. Stan badań nad grodziskiem w Stradowie. (W:) H. Zoll-Adamikowa, B. Sz. Szmoniewski, A. Tyniec-Kępińska, M. Wołoszyn, *Stradów wczesnośredniowieczny zespół osadniczy. Tom 1*. A. Buko (red.). Kraków, 33-75.
- Żaki A. 1974. *Archeologia Małopolski wczesnośredniowiecznej*. Wrocław.

INVESTIGATIONS OF THE GREAT HILLFORTS FROM THE WESTERN LESSER POLAND CONDUCTED BY ARCHAEOLOGISTS FROM THE INSTITUTE OF THE HISTORY OF MATERIAL CULTURE PAS: AN ATTEMPT TO SUMMARIZE AND CURRENT PERSPECTIVES

SUMMARY

The former Department of Małopolska (Lesser Poland) Archaeology in Kraków, a branch of the Institute of the History of Material Culture of the Polish Academy of Sciences, undertook the excavation of the three early medieval strongholds of Stradów, Demblin and Szczaworyż (Fig. 1), in recognition of the national project for celebrating the Millennium of the Polish State. These sites were originally excavated in the 1950's and 60's. They are considered to be so-called "hillforts" of the Vistulan tribe. A few reports and papers popularising the results of the field work in Szczaworyż (Dąbrowska 1963 1965c, 1969, 1970, Gąssowska 1990), Demblin (Dąbrowska 1965b) and Stradów (cf. Zoll-Adamikowa, Wołoszyn 2007) were published during and shortly after the original excavations. More detailed descriptions and summaries of the results include two monographs written by Elżbieta Dąbrowska, devoted to the Wiślica land (Dąbrowska 1965a) and large strongholds at the upper Vistula River (Dąbrowska 1973). So far, only some materials from Stradów, excavated in 1956-63, have been published in a series of the three monographs. The chronology of the strongholds has been the subject of continuing scientific discussion (cf. Poleski 2004). Without going into detail, the Szczaworyż stronghold is dated from

either the 7th or 7th/8th to 12th/13th (Dąbrowska 1970, 205), or from the 7th/8th to 9th/10th century. The most recent chronological frames dated back from 9th-10th century (Poleski 2004). The Demblin stronghold was originally dated to the period from the 9th to the 11th centuries (Dąbrowska 1963), but in light of the most recent research, it can be said more precisely to date from the 9th to the 10th centuries (Poleski 2004; 2013). At first, the Stradów stronghold (the hillfort itself, as well as the surrounding settlement) was thought to have lasted from the 6th century (when the open settlement emerged) to the 12th century (with the disappearance of the open settlement created after the fall of the hillfort; cf. Dąbrowska 1965a, 28). In 1973, the date of the creation of Stradów was revised by E. Dąbrowska (1973, 168) as beginning in the 7th or the turn of the 7th and 8th centuries. However, the most important question was that of the chronology (erection and demolition dates) of the hillfort itself – Zameczysko – which in the light of the new analysis can be dated to the first half of the 10th century to the middle of the 11th century (cf. Szmoniewski, Tyniec 2010).

The stronghold in Stradów, in the district of Kazimierza Wielka, is the biggest defensive structure in early medieval Poland. It constituted the central point of the

settlement complex in Stradów, which encompassed the stronghold called Zamczysko (The Castle), three adjacent suburbia (Barzyńskie, Mieścisko and Waliki) surrounded by earthen walls, as well as settlements and cemeteries (Fig. 2-6 and 8).

Five stages may be distinguished based on current work on materials obtained from Stradów. During the first stage, led by Elżbieta Dąbrowska until 1978, archaeological materials were catalogued, and photographs and drawings were made of the site. After the resignation of E. Dąbrowska in 1978, Urszula Maj, a Ph.D student in IHKM of PAN began preparing a dissertation entitled "Ceramics from the Early-Medieval Stronghold in Stradów" under the supervision of Witold Hensel. In 1979, Helena Zoll-Adamikowa became a supervisor of research on Stradów carried out in the Department of Małopolska Archaeology of the IHKM PAN. During this stage, an innovative proposal for pottery classification was proposed by Urszula Maj, and new analyses of the embankment of the stronghold were conducted using ¹⁴C dating. The results were presented in 1984 during a conference entitled "Małopolska Defensive Structures" and changed previous knowledge of the chronology of the stronghold (Maj, Zoll-Adamikowa 1992). Based on this research, the functioning of the stronghold itself was proposed to be confined mainly to the second half of the 10th to the first half of the 11th century. After the untimely death of Urszula Maj in 1987, the third stage commenced. Anna Tynieć (Kępińska) began work on her Ph.D. dissertation, entitled "Ceramics from the 6th to the 10th Century in the Area of Niecka Nidziańska" based on the materials from Stradów as well as the pottery from neighbouring sites. She also saw to the printing of Urszula Maj's typological classification of the pottery from site 1 (Maj 1990). During this stage, research concentrated on the analysis and preparing the plans and cross-sections of the excavated features from Site 1 in Stradów. The botanical and zoological analysis of materials discovered in the 50s and 60s were also conducted. Based on her new work on the embankment of the Zamczysko, Anna Tynieć distinguished three stages of construction of the fortification, and determined the structure and chronological sequence of the features under the embankment (Tynieć-Kępińska 1996). The fourth stage began in 1997, when Marcin Wołoszyn joined the "Stradów team". In the same year, a small excavation in embankments 2 and 3b of the Stradów suburbia was completed, which yielded the first dendrochronological dates.

After the death of Helena Zoll-Adamikowa in 2000, the fifth stage commenced in 2001. Andrzej Buko has been supervising the new team of archeologists, consisting of Marcin Wołoszyn, Bartłomiej Sz. Szmoniewski and Anna Tynieć. Between 2002 and 2004 the team undertook a grant

project of the Committee of Scientific Research, supervised by Marcin Wołoszyn, which was devoted to a new, interdisciplinary analysis of the materials from site 1, excavated in 1956-63. To date, two monographs (Zoll-Adamikowa *et al.* 2007; Lityńska-Zajac *et al.* 2010) devoted to the Stradów excavations have been published.

The latest research on the Stradów complex was undertaken at the same time as materials from 1956-1963 were prepared for printing (Szmoniewski, Kalicki 2004; Kalicki, Szmoniewski 2005; Kalicki 2007; Kalicki, Szmoniewski, Tynieć 2009). The main purpose of this research was to answer a number of questions related to the relationship between settlement pattern and morphology, the relationship between the size of embankments and topography (mezo- and microforms of relief and its changes), the scale of anthropogenic transformation of the original landscape, and morphogenetic processes and their chronology. Interdisciplinary studies combined archaeological and geomorphological research (Kalicki 2007) and aerial photography (Poleski 1996; Wieczorek 2005) in order to help understand the scale of human activity in the Stradów region (Szmoniewski, Tynieć 2009). Two elements of the environment, in particular, had a great influence on the location of the hillfort in Stradów: 1) a watercourse independent of local weather conditions; 2) a location in the zone of the extremely advantageous mesoclimate of valley slopes, hillsides and summits, which prolongs the frost season by 15 to 30 days and minimises daily temperature fluctuations (Kalicki 2007, 18). None of the archeologists studying the Mieścisko and Barzyńskie embankments attempted to explain their illogical form and lack of continuity. The new data obtained from aerial photography suggests an explanation of this phenomenon (Fig. 7). The ditches observed on the part of the Barzyńskie and Mieścisko suburbia, clearly visible on the Krzysztof Wieczorek's photography and schematic plan, are the remains of this fortification system (Wieczorek 2005, 323, Tabl. III: A and III: B, cf. Szmoniewski, Tynieć 2009, ryc. 1). Intensive farming and erosion can explain why there are no visible traces of the ramparts. Information obtained from aerial photographs was combined with the archeological data, showing that the limits of the ditches almost overlay the distribution of settlements discovered during the excavations and field survey (Szmoniewski, Tynieć 2009, 12, ryc. 2) (Fig. 7 and 8). According to these results, Stradów is one of Poland's largest fortified sites, covering around 50 ha. The oldest defensive structure may have had the shape of a large oval surrounded by an earthen wall and ditches, and it is possible that it was internally divided into smaller units – suburbia. Some of the features discovered under the rampart of the Zamczysko appeared to have been de-

stroyed by younger construction (Tynec-Kępińska 2007). Such a huge defensive structure resembles similar compound hillforts from Great Moravia – for example Pohansko, Mikulčice, Bojna or Pobedim (Pieta 2009; Turčan [red.] 2012; Šalkovsky 2015). In light of these facts, Stefan Nosek's (1964) proposal that certain sections of the Stradów complex come from multiple periods, and that a fortification existed prior to construction of the hillfort proper has been validated.

The critical evaluation of the research conducted in the strongholds of Stradów, Szczaworyż and Demblin in the 1950s and 1960s is similar to other sites excavated during the national project for celebrating the Millennium of the Polish State. However, the discovery of a number of important sources during the course of this research has significantly contributed to our understanding of the complicated historical situation of Early Medieval Lesser Poland, and has inspired new archeological research programs.

Translated by B. Sz. Szmoniewski, M. Touissaint

Adresy Autorów:

Dr Bartłomiej Szymon Szmoniewski
Ośrodek Archeologii Gór i Wyżyn
Instytut Archeologii i Etnologii PAN
ul. Sławkowska 17
31-016 Kraków
e-mail: bartheque@yahoo.fr

Dr hab. Piotr Włodarczak
Ośrodek Archeologii Gór i Wyżyn
Instytut Archeologii i Etnologii PAN
ul. Sławkowska 17
31-016 Kraków
e-mail: wlodarczak.piotr@gmail.com