

KATARZYNA SIELICKA

## PRZYCZYNEK DO BADAŃ NAD ROLĄ PSÓW W SPOŁECZNOŚCIACH ŚRODKOWOEUROPEJSKIEGO BARBARICUM

### CONTRIBUTION TO RESEARCH ON THE ROLE OF DOGS IN THE COMMUNITIES OF THE CENTRAL EUROPEAN BARBARICUM

A considerable increase in sources concerning a cultural phenomenon referred to as the so-called dog burials in settlements of Przeworsk and Wielbark culture allows for a revision of the interpretations of this phenomenon that are present in existing literature. During the research of the last three decades, 48 archaeological sites, previously unknown to researchers of this problem, were discovered, containing the remains of 124 dogs. In addition to the so-called dog burials under the floors of houses, under fire pit stones, in pottery kilns and bloomeries or in wells, the remains are also disposed in garbage pits. Such a collection of sources allows not only to verify some assumptions of previous researchers of the so-called dog burials, but it also provides a possibility to raise new questions concerning purely utilitarian significance of these animals for members of cultures living in Central European Barbaricum.

KEY WORDS: so-called dog burials, animal sacrifices, Przeworsk culture, the Early pre-Roman Period, the Roman Influence Period, Barbaricum

Problematyka tzw. pochówków psów odkrywanych na stanowiskach kultury przeworskiej oraz, zdecydowanie rzadziej, wielbarskiej podejmowana jest w literaturze naukowej co najmniej od lat 80. XX w. Temat doczekał się zarówno opracowania katalogowego (Andrałojć 1986), jak i wielokrotnych prób interpretacji oraz polemiki (m.in. Makiewicz

1987, 1989, 1994). Znaczny przyrost liczby źródeł pochodzących z badań z ostatnich trzydziestu lat, nowe pytania, jakie możemy względem nich sformułować, oraz możliwość przeprowadzenia specjalistycznych badań interdyscyplinarnych na niepraktykowaną dotąd skalę uzasadniają ponowne podjęcie tematu, tym razem jednak w szerszym ujęciu.

## 1. STAN BADAŃ I ŹRÓDŁA

Znaczenie psów dla społeczności młodszego okresu przedrzymskiego, okresu wpływów rzymskich oraz wędrowek ludów rozpatrywane było przez M. Andrałowicza oraz T. Makiewicza w kontekście zjawiska kulturowego, jakim były tzw. pochówki psów odkrywane w obrębie osad oraz „wydzielonych miejsc praktyk obrzędowych” (termin zaproponowany w pracy M. Andrałowicza, 1986). W swoich publikacjach autorzy zwracają uwagę, że zasięg tego zjawiska wykracza poza tereny zajęte przez kulturę przeworską i obejmuje znaczne obszary Barbaricum, w tym krąg kultur nadłabskich (Markomanowie, Kwadowie) oraz ziemie zamieszkałe przez plemiona Sarmatów.

Do głównych interpretacji zjawiska, przywoływanych przez M. Andrałowicza, należy traktowanie psów przez społeczności pradziejowe jako zwierząt ofiarnych, w tym także o charakterze ofiary zakładzinowej, oraz jako strażników domostwa oraz wykorzystanie ich szczątków w innych, nieznanych rytuałach czy praktykach magicznych. Pies jako strażnik domostwa występuje głównie na stanowiskach o charakterze osadniczym. Szczątki odkrywane w obrębie „wydzielonych miejsc praktyk obrzędowych” miały być z kolei ofiarami składanymi „określonym mocom”, natomiast złożone w obiektach o funkcji związanej z hutnictwem podkreślać miały „ich własną rolę kultową”, a zarazem stanowiły świadectwo wiary w „boga-metalurga” (Andrałowicz 1986, katalog).

T. Makiewicz wprowadził z kolei rozróżnienie między pojęciami „pochówek” i „depozyt”. Zastosowane określenie miało zależeć od rodzaju intencji towarzyszącej tej czynności. Termin „pochówek” miałby się zatem odnosić do sytuacji, kiedy jedynym celem jest pochowanie zwłok po śmierci, natomiast z „depozytem” mielibyśmy do czynienia w momencie, kiedy sama czynność pogrzebania jest tylko środkiem służącym do osiągnięcia innych celów (magicznych, kultowych itp.). Zdaniem autora w przypadku szkieletów psów odkrywanych na stanowiskach kultur środkowoeuropejskiego Barbaricum mamy do czynienia niemal wyłącznie z depozytami (Makiewicz 1987, 257-258). Jak zauważa prof. Domański (informacja ustna), jest to całkowicie błędne użycie terminu, ponieważ przez „depozyt” powinniśmy rozumieć przedmiot złożony w konkretnym miejscu (także w ziemi) z intencją późniejszego odebrania go, a takich za-

miarów nie należy dopatrywać się u mieszkańców osad grzebiących zwierzęta. Specyficzny kontekst, w jakim znajdowały się niektóre szkielety (jak np. piece hutnicze czy garncarskie), każe jednak mówić w ich odniesieniu o depozytach wotywnych. Odkrycia szkieletów zwierząt zabitych i złożonych w ofierze związane są np. z depozytami bagiennymi na stanowiskach skandynawskich, takich jak Illerup Ådal. Odkryto tam, oprócz metalowych elementów uzbrojenia, także szkielety czterech koni (Dobat et al. 2014, 192-193). Biorąc pod uwagę kontekst znaleziska (stanowisko bagienne), należy założyć, że mamy tam do czynienia z depozytem wotywnym, którego nikt nie zamierzał później odebrać. W podobny sposób powinniśmy interpretować niektóre szkielety psów (kierując się przy tym również kontekstem znaleziska). Pozostałych szczątków, odkrywanych np. w jamach odpadkowych czy w zasypiskach obiektów, nie należy natomiast rozpatrywać w kontekście kulturowym. Wartość poznawcza takich odkryć polega raczej na pozyskaniu informacji na temat samej obecności oraz populacji psów towarzyszących przedstawicielom kultur zamieszkujących obszar Barbaricum. Podążając dalej za Makiewiczem, uważa on, że kluczowym aspektem służącym zrozumieniu funkcji tego typu obiektów na osadach jest powiązanie omawianego zwyczaju z kultem ogniska domowego, praktykowanym w pobliżu budowli sakralnych w Janikowie i Kruścy Zamkowej (Makiewicz 1987, 255). Psy miały pełnić tam rolę strażników i w takim rozumieniu zwyczaj składania ich ciał jako „depozytów” miał zostać przyjęty także na osadach. Był to zatem zabieg o charakterze magicznym. Zwierzęta te miały być chowane w takiej roli w pobliżu domostw po swojej naturalnej śmierci lub też były zabijane przed budową domu i chowane pod jego podłogą czy wejściem jako ofiara zakładzinowa. Dowodem na związek psa z kultem ogniska domowego miały być przypadki pochówków pod paleniskami, znane autorowi z osady w Feddersen Wierde (Makiewicz 1987, 260).

Niemal równoczesne ukazanie się obu prac skłoniło autorów do polemiki na temat tez w nich zawartych. Koncentrowała się ona głównie wokół kontrowersyjnego terminu „wydzielone miejsca praktyk obrzędowych”, wprowadzonego przez M. Andrałowicza. Mianem tym zostały określone jedynie stanowiska z rejonu Kujaw. Nie zostały one

wyróżnione przez innych badaczy, co może nasuwać pewne wątpliwości. M. Andrałojć, w ślad za A. Coftą-Broniewską (1979), wyróżniła aż osiem takich stanowisk: Biskupin 15a, Inowrocław-Solanki 12, Inowrocław 95, Jacewo 4, Janikowo 11, Krusza Zamkowa 3, Łagiewniki, Przedbojowice 1 oraz Strzelce 2. W ich obrębie miały zostać odkryte liczne sanktuaria. Warto odnotować, że po publikacji katalogu M. Andrałojć w 1986 r. baza źródłowa powiększyła się o czterdzieści osiem stanowisk, jednak żadne z nich nie zostało określone w literaturze jako „wydzielone miejsce praktyk religijnych”. Może to oznaczać, że tak nagminna obecność tego typu stanowisk na Kujawach w młodszym okresie przedrzymskim (MOPR) wynika w pewnym stopniu ze sposobu wnioskowania autorki.

Mimo ożywionej polemiki, jaka wywiązała się między autorami, ich interpretacje badanego zjawiska były zbliżone i koncentrowały się wokół rozumienia tzw. pochówków psów jako ofiar zakładzinowych. Spójniejszą wizję, moim zdaniem, przedstawił T. Makiewicz i to jego koncepcje oraz propozycje terminologiczne będą dla mnie punktem wyjścia dla dalszych wniosków. Chciałabym przede wszystkim zwrócić uwagę na fakt, że nawet najbardziej szczegółowe rozważania poświęcone tzw. pochówkom psów mogą stanowić jedynie część badań na temat znaczenia tych zwierząt dla społeczności kultur przeworskiej i wielbarskiej, czy też – szerzej – barbarzyńców zamieszkujących tereny na wschód i północ od limesu rzymskiego. Przy badaniach całościowych należy bowiem wziąć pod uwagę wszystkie konteksty, w których szczątki te wystąpiły, w tym także odpadki w jamach osadniczych czy resztki pokonsumpcyjne. Pytania, jakie chciałabym postawić odnośnie do zgromadzonego materiału źródłowego, dotyczą kwestii bardziej utylitarnych, choć nie można na

nie odpowiedzieć w oderwaniu od badanego wcześniej kontekstu symbolicznego. Dotyczą one znaczenia tych zwierząt dla gospodarki oraz formy ich hodowli: czy była ona zorganizowana, czy psy były przedmiotem handlu dalekosiężnego, czy możemy mówić o preferowaniu przez ówczesne społeczności konkretnego typu morfologicznego psów, czy były one zwierzętami ogólnodostępnymi, czy występowały powszechnie na osadach kultury przeworskiej i wielbarskiej, do jakiej pracy mogły być wykorzystywane?

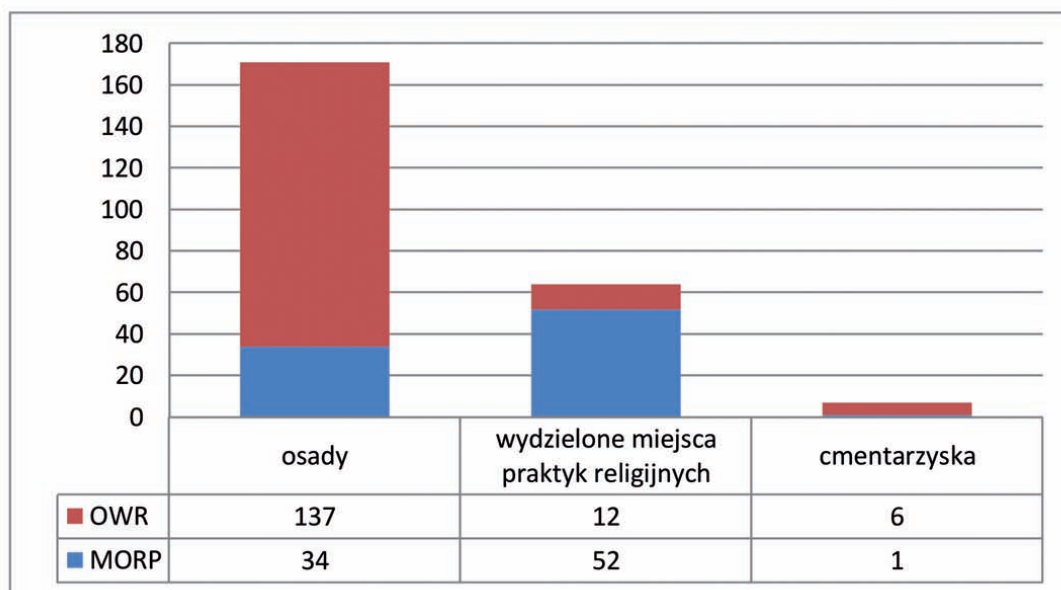
Katalog obiektów zawierających szczątki psów zebrany w połowie lat 80. XX w. przez M. Andrałojć liczy czterdzieści cztery stanowiska kultury przeworskiej i dwa kultury wielbarskiej, na których pozyskano szczątki co najmniej dwustu osiemnastu osobników. Katalog zamieszczony w niniejszej pracy obejmuje natomiast źródła opublikowane po 1985 r. oraz, w znacznej mierze, materiały niepublikowane, pozyskane w wyniku przeprowadzenia kwerendy źródłowej w Archiwum Narodowego Instytutu Dziedzictwa w Warszawie<sup>1</sup>. Umieściłam w nim dane na temat szczątków psów pozyskanych z różnych kategorii obiektów (szkielety pod podłogami i w zasypiskach domostw, jamy odpadkowe, studnie itd.) odkrytych na stanowiskach z młodszego okresu przedrzymskiego, okresu wpływów rzymskich oraz wędrowek ludów. Taki dobór źródeł podyktowany był chęcią całościowego zbadania populacji psów tego okresu, a nie tylko zjawiska kulturowego, jakim były tzw. pochówki psów badane przez M. Andrałojć i T. Makiewicza. Może to przynieść odpowiedzi na sformułowane przeze mnie pytania o znaczenie utylitarne tych zwierząt. Katalog ten liczy czterdzieści trzy stanowiska kultury przeworskiej, trzy kultury wielbarskiej oraz dwa grupy tynieckiej, na których pozyskano łącznie szczątki stu dwudziestu czterech osobników.

## 2. OBSZAR I KONTEKST WYSTĘPOWANIA ZNALEZISK

Przyglądając się liczbie i charakterowi obiektów zawierających szkielety psów w badanych okresach na poszczególnych stanowiskach kultury przeworskiej, możemy zauważyć, że uległy one wyraźnej zmianie na przełomie er. W młodszym okresie przedrzymskim obiekty tego rodzaju praktycznie nie występowały na cmentarzyskach, pojawiały się za to na osadach, natomiast najwięcej zostało odkrytych w miejscach określonych mianem

kulturowych. Z kolei w okresie wpływów rzymskich proporcje te ulegają odwróceniu: najwięcej szczątków psów spotykamy na osadach, natomiast tylko

<sup>1</sup> Pragnę podziękować panu Jakubowi Wrzoskowi z Narodowego Instytutu Dziedzictwa za udostępnienie Archiwum oraz za wszelką pomoc w trakcie wykonywania kwerendy.



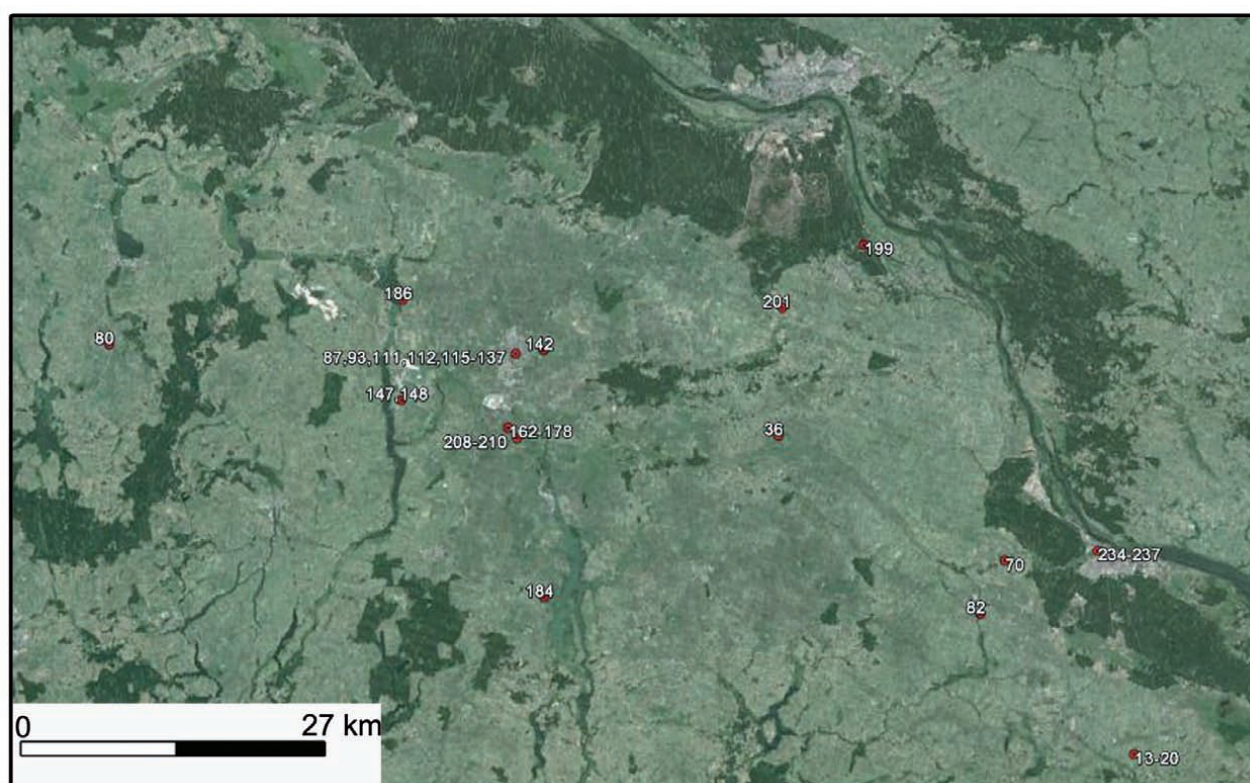
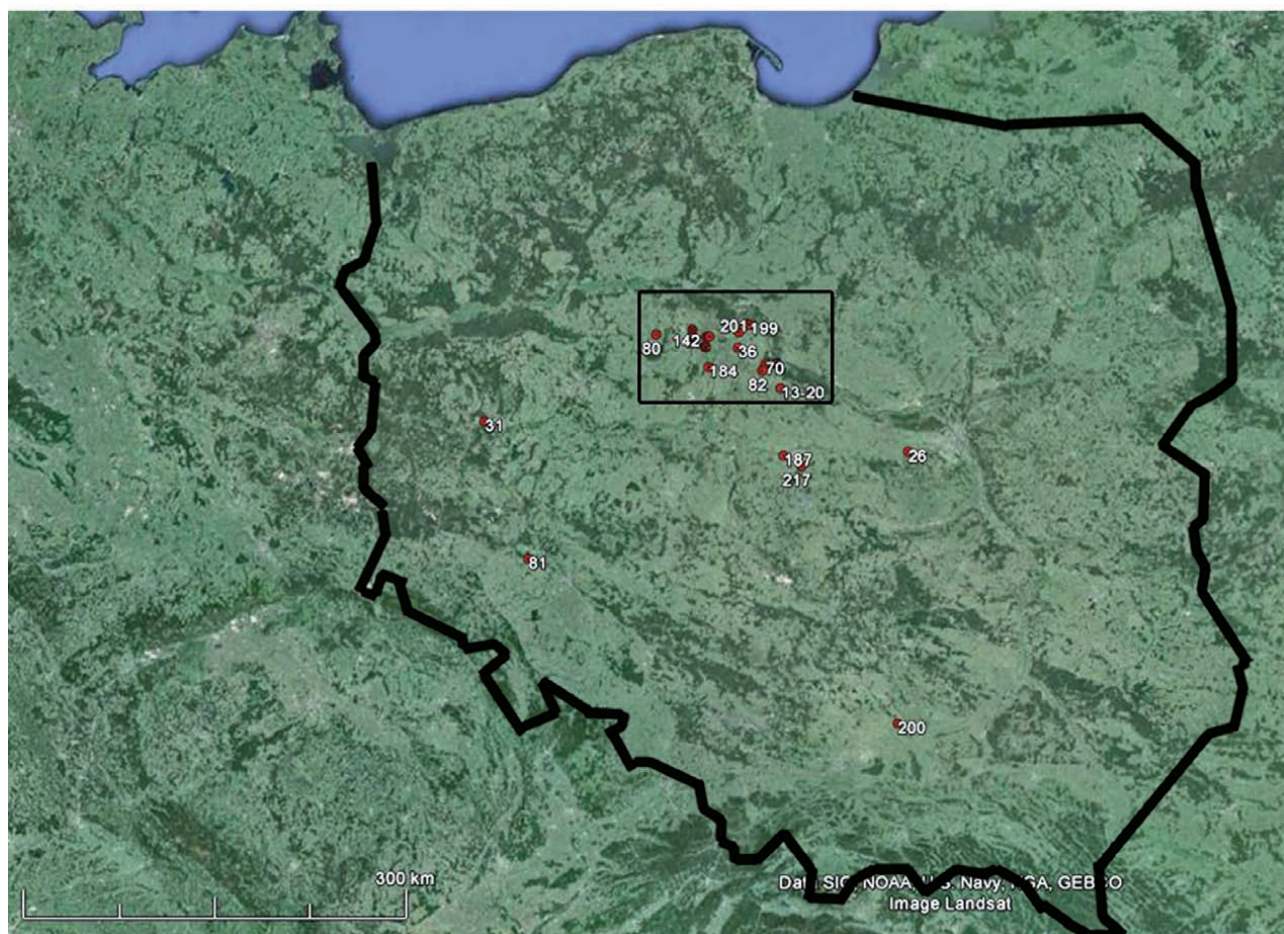
Ryc. 1. Rodzaje stanowisk z obiektami zawierającymi szczątki psów w kulturze przeworskiej w MORP i OWR  
 Fig. 1. Types of sites with remains of dogs from the Przeworsk culture from the younger pre-Roman period and the period of Roman influence

sporadycznie występują one w wydzielonych miejscach kultu oraz na cmentarzyskach (patrz ryc. 1). Zdecydowanie rzadziej obiekty tego rodzaju spotykane są na stanowiskach kultury wielbarskiej. Jak dotąd znamy tylko trzy takie osady: w Lipiankach, woj. warmińsko-mazurskie, wystąpiły cztery szkielety psów (Ostasz 2012, 109-110), w Rogowie, woj. kujawsko-pomorskie, odkryto jeden taki obiekt (Bokiniec et al. 2000, 164) oraz dwa w Pruszczu Gdańskim, woj. pomorskie (Andrałojć 1986, katalog). Znane jest także jedno cmentarzysko grupy masłomeckiej w Gródku, woj. lubelskie, z kompletnym szkieletem jednego osobnika (Kokowski 1988, 116).

Wraz z nadejściem okresu wędrówek ludów osadnictwo kultur przeworskiej i wielbarskiej na ziemiach polskich stopniowo zanika. Znamy jedynie jeden obiekt ze szczątkami psa z Dutrowa, woj. lubelskie, który przez jego odkrywców datowany jest na przełom V i VI w. n.e., ale ma mieć związek z wpływami grupy Sîntana de Mureş (Banasiwicz 1998, 114), co wydaje się interpretacją nie do utrzymania, ponieważ w tak późnym okresie grupa ta już nie funkcjonuje (Kokowski 2008, 359). Z tego okresu pochodzą szkielety psów odkrywane na cmentarzyskach germańskich, jednak jest to zupełnie inne zjawisko kulturowe niż tzw. pochówki pod podłogami domostw znane z okresu wpływów rzymskich

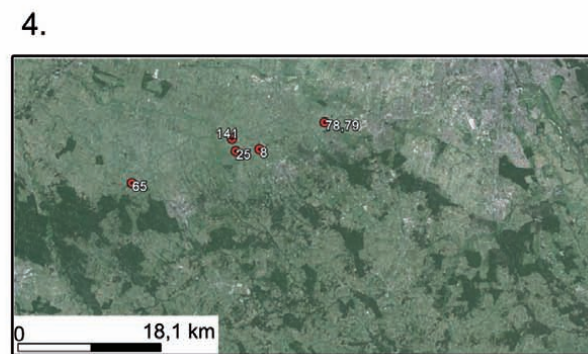
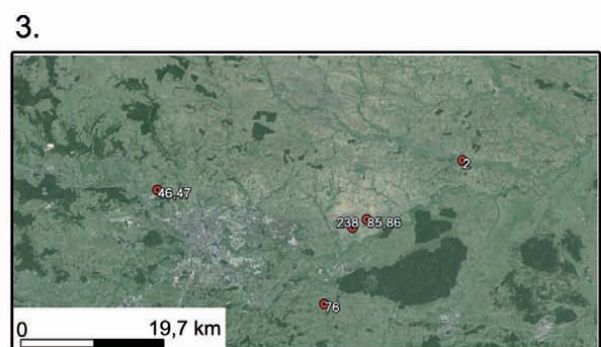
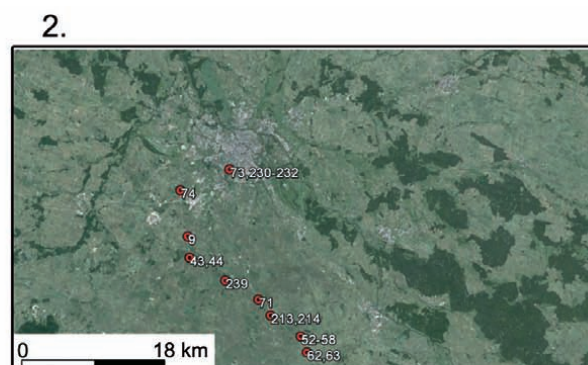
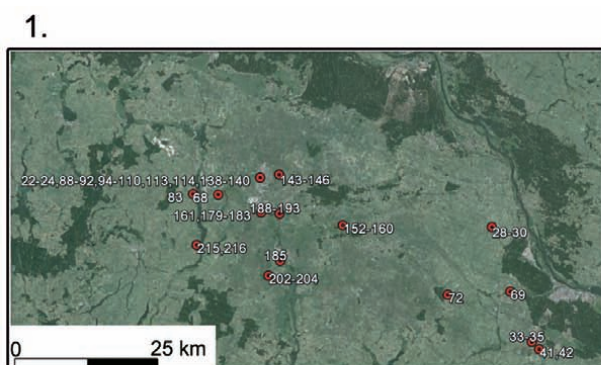
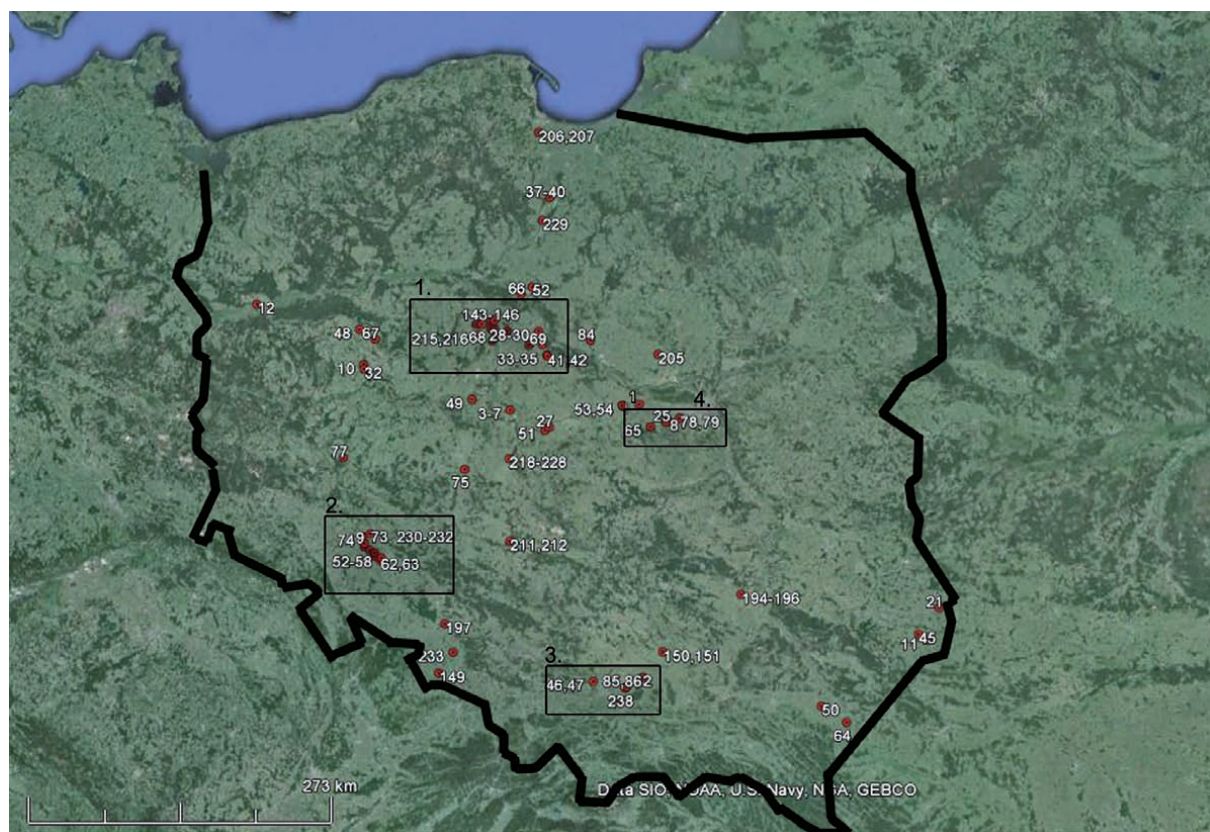
(OWR). Informacje na temat pochówków z okresu wędrówek ludów (WL) mogą nam posłużyć jedynie w zakresie badań nad zmiennością populacji tych zwierząt hodowanych przez Germanów. Dobrze zachowane szczątki psów spotykane są na cmentarzyskach szkieletowych Alamanów, Franków, Fryzów, Longobardów, Sasów oraz Turyngów (Prummel 1992, Bartosiewicz 2009). Najczęściej występują one w grupach wraz ze szkieletem mężczyzny oraz konia. Są to psy duże, o wysokości w kłębie od 60 do 70 cm (Prummel 1992, tab. 6). Interpretuje się je jako pochówki wojowników z darami grobowymi w postaci ich koni oraz psów bojowych, które mogły być też pomocne w polowaniach oraz zabijaniu wilków. Duże psy składane w darze grobowym miały być też wyznacznikiem prestiżu i dobrobytu pochowanego w danym miejscu człowieka (Prummel 1992, 154-155).

Rozpatrując geograficzne rozprzestrzenienie znanych z badań archeologicznych stanowisk kultury przeworskiej i wielbarskiej w MOPR, należy zauważyć ich wyraźne zagęszczenie w rejonie Kujaw i Wielkopolski (ryc. 2). Sytuacja ta uległa zmianie w OWR, kiedy to spotykane są one praktycznie na całym terytorium zajmowanym przez te ugrupowania (ryc. 3). Do wyróżniających się skupisk należą: dolnośląskie, zlokalizowane w północnej strefie Równiny Wrocławskiej; małopolskie, położone w re-



Ryc. 2. Rozprzestrzenienie geograficzne szczątków psów znanych z kultury przeworskiej w MORP

Fig. 2. Geographical spread of remains of dogs known from the Przeworsk culture from the younger pre-Roman period



Ryc. 3. Rozprzestrzenienie geograficzne szczątków psów znanych z kultury przeworskiej i wielbarskiej w OWR  
 Fig. 3. Geographical spread of remains of dogs known from the Przeworsk and Wielbark cultures from the period of Roman influence

Legenda do ryc. 2 i 3 – Spis miejscowości (Legend to fig. 2 and fig. 3 – The list of places):

1. Antoniew, stan. 1; 2. Bobin, stan. 5; 3-7. Daniszew stan. 18, 1, 19; 8. Dąbrówka, stan. II; 9. Domasław, stan. 10-12; 10. Dopiewo, stan. 70, 29, 26; 11. Dutrów; 12. Gorzów Wlk.-Karnin, stan. 197; 13-20. Grabkowo, stan. 8; 21. Gródek,

stan. 10; 22-24, 86-92. Inowrocław, stan. 100; 25-26, 141. Izdebdno Kościelne; 27. Janków, stan. 8-11; 28-30. Janowice, stan. 2; 31. Jaromierz; 32. Konarzewo, stan. 5; 33. Kruszyn, stan. 10; 34-35. Kruszyn, stan. 11; 36. Kuczkowo, stan. 1; 37-40. Lipianki, stan. 3; 41-42. Ludwinowo, stan. 3; 43-44. Magnice, stan. 8; 45. Mikulin, stan. 8; 46-47. Modlniczka, stan. 2; 48. Mutowo, stan. 2; 49. Osieczka, stan. 11; 50. Ożańsk, stan. 13; 51. Pełczyska, stan. 5; 52. Polwica, stan. 4; 53-58. Polwica, stan. 5; 59. Rogowo, stan. 23; 60-61. Różyce, stan. 3; 62-63. Skrzybnik, stan. 8; 64. Sośnica, stan. 25; 65. Starowiskitki/Wiskitki, stan. II; 66. Toruń, stan. 19; 67. Wargowo, stan. 4; 68. Węgierce, stan. 1; 69. Wieniec, stan. 10; 70. Wieniec, stan. 15; 71. Wilkowice; 72. Wola Skarbkowa, stan. 2; 73. Wrocław-Widawa, stan. 17; 74. Zabrodzie, stan. 7; 75. Zadowice, stan. 1a; 76. Zagórze, stan. 2; 77. Zawieścice, stan. 1; 78-79. Biskupice, stan. 1; 80. Biskupin, stan. 15a; 81. Brodno, stan. 3; 82. Brześć Kujawski, stan. 4; 83. Dobieszowice, stan. 1; 84. Grodnica, stan. 2; 85. Igołomia – park; 86. Igołomia - wschód; 87. Inowrocław - Solanki, stan. 12; 93-139. Inowrocław, stan. 95; 140. Inowrocław, stan. 97; 142. Jacewo, stan. 4; 143-146. Jacewo, stan. 4b; 147-148. Janikowo, stan. 11; 149. Kietrz, stan. 1; 150-151. Kobylniki; 152-160. Konary; 161-183. Krusza Zamkowa, stan. 3; 184. Lachmirowice, stan. 3; 185. Łagiewniki; 186. Łącko; 187. Łęczycza-Dzierzbietów; 188-193. Łojewo, stan. 4; 194-196. Mierzanowice, stan. 3; 197. Obrowiec, stan. 5; 199. Otłoczyn, stan. 2; 200. Pełczyska „Strugi”; 201. Podgaj, stan. 7A; 202. Polanowice, stan. 3; 203-204. Polanowice, stan. 4; 205. Poświętne; 206-207. Pruszcz Gdański; 208-210. Przedbojewice, stan. 1; 211-212. Przywóz, stan. 1; 213-214. Radłowice; 215-216. Strzelce, stan. 2; 217. Śladków Górny; 218-228. Tądów Górny, stan. 3; 229. Wielki Węlcz, stan. 10; 230-231. Wrocław; 232. Wrocław-Oporów; 233. Zakrzów, stan. 3; 234-237; Zgłowiączka, stan. 2; 238. Zofipole-Igołomia; 239. Żerniki-Wielkie

jonie Krakowa na styku Płaskowyżu Proszowickiego, Niziny Nadwiślańskiej i Wyżyny Olkuskiej oraz mazowieckie na Równinie Łowicko-Błońskiej. Zdecydowanie brak tego typu obiektów na terenie zaję-

tym przez grupę dębczyńską oraz na obszarze Polski zajętych przez ludność kręgu zachodniobałtyjskiego, tzn. na obszarze Środkowego Pomorza, w dorzeczu Regi i Parsęty do dorzecza Niemna.

### 3. KONTEKST WYSTĘPOWANIA OBIEKTÓW ZE SZCZĄTKAMI PSÓW NA OSADACH KULTURY PRZEWORSKIEJ I WIELBARSKIEJ

Okolo 43% szczątków psów pochodzących z osad kultury przeworskiej i wielbarskiej odkrytych zostało w narożnikach domostw pod glinianymi klepiskami lub przedsiódkami czy w dołkach postępowych ich konstrukcji (np. osada kultury wielbarskiej w Lipiankach, woj. pomorskie; Ostasz 2012, 109-110). Budynki te interpretowane są jako obiekty mieszkalne (np. Inowrocław 100; Bednarczyk 1993, 48), choć w źródłach brak zazwyczaj szczegółowych danych na temat pozostałego inwentarza ruchomego odkrytego w ich wnętrzach. Mogły więc pełnić inne funkcje. Często obiekty te charakteryzują się wypełniskiem złożonym głównie z kości zwierzęcych, jak to miało miejsce w przypadku budynku na osadzie kultury przeworskiej z OWR w Sośnicy, woj. podkarpackie (598 × 562 cm, tj. 33,61 m<sup>2</sup> powierzchni), w którym odkryto: 7 szkieletów psów, kości konia, krowy, świni, lisa, jelenia oraz dzika, a ponadto oselkę, miedziane kółko, łyżwę z kości konia, 201 fragmentów ceramiki i 26 kawałków polepy. Szkielety psów umieszczone były w siedmiu dołkach postępowych tworzących konstrukcję budynku, który znajdował się w sąsiedztwie trzech półziemianek

mieszkalnych (Dobrakowska et al. 2011, tekst nie-paginowany). Elementy te mogą sugerować, że był to obiekt o wyjątkowym znaczeniu dla osady. Odbywać się tam mogły zabiegi związane również ze sferą kultową, dla których szczególne znaczenie mogły mieć ofiary z psów złożone w dołkach, w których następnie stanęły słupy podtrzymujące całą konstrukcję. Ze szczątkami psów odkrytymi w wypełnisku budynku ziemnego o wymiarach 510 × 590 cm mamy również do czynienia na stanowisku Polwica 5. Poniżej poziomu użytkowego odkryto tam przepalone i poddane fragmentacji szczątki czterech psów, a także kości bydła, konia, świni, węgle drzewne oraz nieliczne fragmenty ceramiki. W tym wypadku jednak mamy do czynienia z zupełnie innymi intencjami stojącymi za powstaniem tego typu obiektu. Szczątki te zostały bowiem zinterpretowane jako pokonsumpcyjne. Badacze stanowiska przypisują temu budynkowi charakter kultowy, być może więc sam posiłek złożony m.in. z psiego mięsa też miał taki charakter (Gralak 2012, 108). Z konstrukcją słupową, w której narożniku złożono szczątki psa, mamy również do czynienia na osadzie w Kuczkowie, woj. kujawsko-pomor-

skie (Domańska 2005, 101). Także na stanowisku w Osieczy, woj. wielkopolskie, szczątki psa wystąpiły w dołku postłupowym należącym do konstrukcji naziemnej (Makowiecki 2006a, 139). Możemy więc odnotować występowanie obiektów o specjalnym charakterze na terenie osad kultury przeworskiej, jednak nie są one tożsame z wyróżnianymi wcześniej odrębnymi stanowiskami określanymi w literaturze mianem „wydzielonych miejsc praktyk ofiarnych” (Andrałojć 1986, katalog). Pozostałe obiekty, w których odkryto szczątki psów (zazwyczaj w warstwie zasypiskowej), były zdecydowanie mniejsze, np. ziemianka na osadzie w Starowisitkach, woj. mazowieckie, miała wymiary  $104 \times 518$  cm i powierzchnię  $5,4 \text{ m}^2$ . W jej wnętrzu zalegały ponadto 154 fragmenty ceramiki i 3 fragmenty poroża (Krasnodębski 2011, 92).

Znacznie mniejszy odsetek szkieletów złożony jest w innych obiektach na terenie osad (ryc. 4). Szkielety psów odkrywano w zasypiskach studni. W tym przypadku znanych jest kilka interpretacji uzależnionych od kompletności szkieletu (całościowy lub częściowy) oraz śladów na kościach. Występujące na nich ślady cięcia oraz silna fragmentacja łączone są ze zjawiskiem konsumpcji psów; w tym wypadku (ze względu na miejsce złożenia szczątków) miała być ona związana z rytualną uczcą (Gralak 2012, 113). Z kolei całe szkielety psów, złożone w porządku anatomicznym, z reguły w górnych partiach studni, traktowane są jako ofiary zamykające jej użytkowanie. Same studnie mają także swój pozautilitarny charakter i mogą mieć znaczenie symboliczne jako *axis mundi* łączący świat ludzi ze światem podziemnym, a psy, będące często atrybutami bóstw chthonicznych (jak Garm, suka towarzysząca bogini Hel, strażniczka bramy do Niflheimu), mogą być traktowane jako łącznicy pomiędzy tymi światami (Szrajter 2011, 256; Gralak 2012, 122, tam dalsza literatura).

Do rzadziej występujących lokalizacji złożenia szkieletów psów na terenie osad należą szczątki złożone pod paleniskami oraz w piecach hutniczych lub garncarskich (ryc. 4). Obiekty tego typu wystąpiły: na osadzie w Inowrocławiu, woj. kujawsko-pomorskie (Bednarczyk 1993, 48), datowanej na OWR B2-C2 (w piecu), na osadzie w Dobieszewicach, woj. kujawsko-pomorskie (Makiewicz 1970, 101-103), datowanej na OWR B1 (pod kamieniami paleniska), na osadzie w Konarach, woj. kujawsko-pomorskie (Andrałojć 1986, katalog), datowanej metodą radiowęglową na przełom II i III w. n.e.

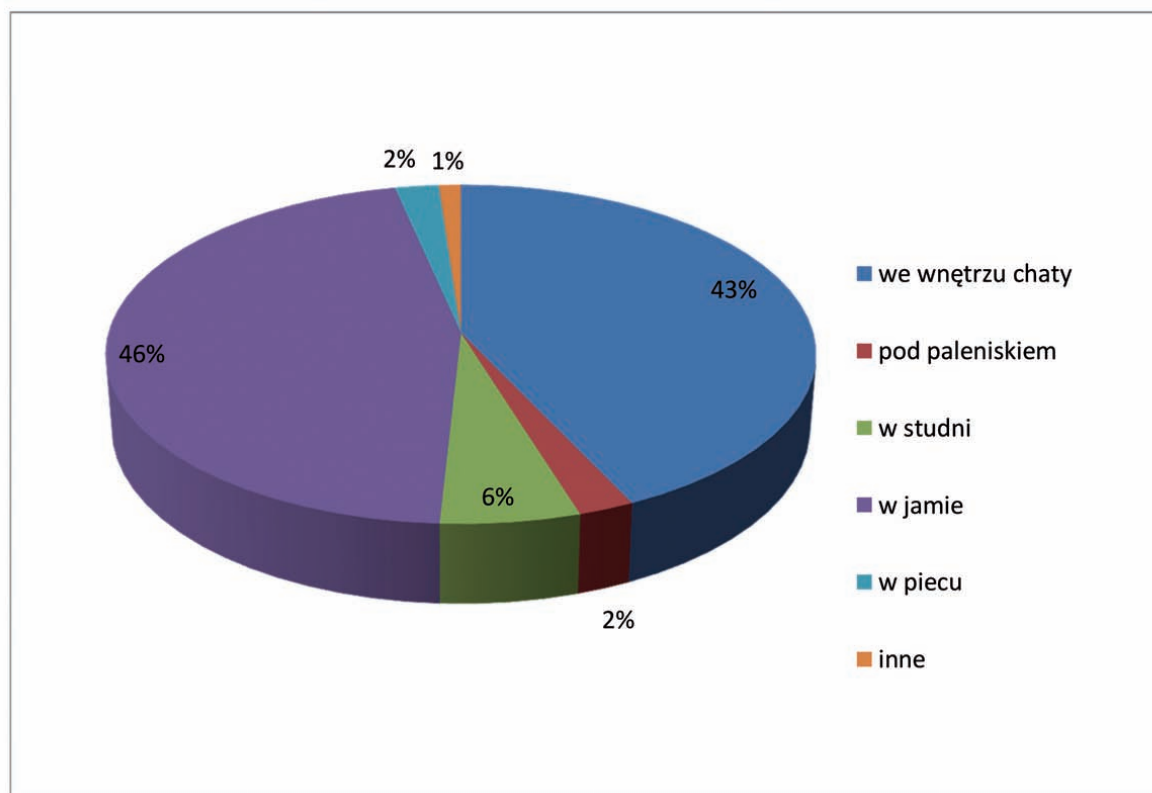
(w chacie, pod paleniskiem) oraz na osadzie kultury wielbarskiej w Pruszczu Gdańskim, woj. pomorskie (Andrałojć 1986, katalog), datowanej na wczesny OWR (pod paleniskiem, w pobliżu pieca). Z tego samego stanowiska pochodzi również „pochówek częściowy” w postaci czaszki psa odkrytej w piecu (Andrałojć 1986, katalog). Szczątki psów złożone w piecach garncarskich znane są z osad kultury przeworskiej w: Radłowicach, woj. dolnośląskie (Andrałojć 1986, katalog) datowanej na późny OWR oraz w Zofipolu-Igołomi, woj. małopolskie (Andrałojć 1986, katalog). Są to „pochówki” częściowe. Obiekty związane z metalurgią żelaza, w których wnętrzu lub w pobliżu odkryto szczątki psów, szczególnie często występują na osadach markomańskich, np. w Kutnej Horze-Karlov, Pradze 14-dolní Počernice, Roztoku, okr. Praha-západ, Velkých Přílepech, okr. Praha-západ oraz w Vyklicach, okr. Ústí nad Labem (Beneš, Nývltová Fišáková 2009, katalog).

Z zupełnie nietypową formą obiektu, z którego pochodzi szkielet psa, mamy do czynienia w przypadku jamy odkrytej na osadzie kultury przeworskiej w Antoniewie, woj. małopolskie. Była ona wylepiona gliną, a także posiadała konstrukcję podtrzymującą w postaci czterech słupów (Skowron 2009, 126). Poza elementami konstrukcyjnymi i szczątkami psa, w jamie tej nie odkryto innego inwentarza. Do innych nietypowych obiektów ze szczątkami psa należy zaliczyć jamę, w której składowano glinę garncarską, na osadzie w Zadowicach, woj. wielkopolskie (Siciński 1997, 81). „Pochowany” tam pies mógł pełnić rolę symbolicznego strażnika cennej zawartości.

Najliczniejszą jednak grupą szkieletów psów złożona została w jamach odpadkowych na terenie osad (ryc. 4). Obiekty te mogą występować w pobliżu domostw, np. w Wilkowicach, woj. dolnośląskie (Nowaczyk i Nowaczyk 2003, 255), jednak najczęściej nie można wykazać ich związku z konkretną zagrodą. Co do szczątków odkrywanych w takim kontekście możemy przypuszczać, że są to po prostu pochówki zwierząt zmarłych śmiercią naturalną należących do mieszkańców osady i nie powinno się im przypisywać szczególnego znaczenia kultowego. Ich właściciele musieli jednak cenić sobie te zwierzęta i odczuwać z nimi więź, skoro nie porzucali ich w zbiorowych śmietniskach.

W tym miejscu warto zadać sobie również pytanie o częstotliwość występowania pochówków czy też w ogóle jakichkolwiek szczątków psów na





Ryc. 4. Rodzaje obiektów ze szczątkami psów na osadach kultury przeworskiej i wielbarskiej  
 Fig. 4. Types of features with remains of dogs on settlements of the Przeworsk and Wielbark cultures

stanowiskach kultury przeworskiej i wielbarskiej. W niniejszej pracy analizie poddane są bowiem tylko te stanowiska, na których je odkryto, co może dawać fałszywy obraz powszechności występowania psów na osadach w MOPR i OWR, a przecież na zdecydowanej większości z nich szczątków takich w ogóle nie pozyskano. Z kolei tam, gdzie takie znaleziska wystąpiły, ich odsetek w stosunku do zwierząt innych gatunków jest bardzo różny i waha się między 5% a nawet 25%. Dla przykładu: odsetek szczątków psów z osady w Magnicach, woj. dolnośląskie, sięga 5% (Romanow 2011, 153), w Polanowicach, woj. kujawsko-pomorskie, wyniósł 5,21% (Sobociński 1989, 83), na osadzie w Tądowie Górnym, woj. łódzkie, wyniósł on 10,35% (Makowiecki, Sobociński 1992, 199), w Łojewie 15% (Sobociński 1986, 173), natomiast na stanowisku w Konarach, woj. kujawsko-pomorskie, odsetek ten był niespotykanie wysoki i osiągnął aż 25%<sup>2</sup> (Sobociński

<sup>2</sup> Warto zaznaczyć, że na tym stanowisku rozpoznano, tzn. przyporządkowano gatunkowo, 96% wszystkich szczątków zwierzęcych, tj. 2 621 kości z 2 730, z czego 662 stanowiły kości psów.

ski 1987, 134). Na podstawie tych kilku osad, na których odkryto szczątki psów, możemy wyliczyć, że średni udział tych kości na tle pozostałości innych zwierząt wynosi ok. 12%, co jest wskaźnikiem stosunkowo wysokim, jeśli porównamy go np. z datowanymi na ten sam okres stanowiskami z pogranicza Cesarstwa czy prowincji rzymskich. Dla przykładu: na osadzie przygranicznej w Tiel-Passewaaij w holenderskiej prowincji Geldria, zamieszkaanej od 350 p.n.e. do 350 n.e., średnia występowania kości psów na przestrzeni wszystkich faz zasiedlenia wynosi 0,3-4%, natomiast najczęściej pojawiające się wskaźniki na różnych etapach waha się między 1 a 2% (Groot 2008, 60-61). Należy podkreślić, że zazwyczaj mamy tam do czynienia z całymi szkieletami osobników złożonymi w porządku anatomicznym w jamach pod poziomem użytkowym domostw oraz, równie często, w dużych naczyniach zasobowych. Aż 16 z 62 obiektów ze szczątkami zwierzęcymi to złożone w całości lub częściowo szkielety psów (Groot 2008, 125, 128-129, 131). Takie traktowanie poświadcza wyjątkowy stosunek do tych zwierząt, znany nam już z terenu współczesnych ziem polskich. Z kolei

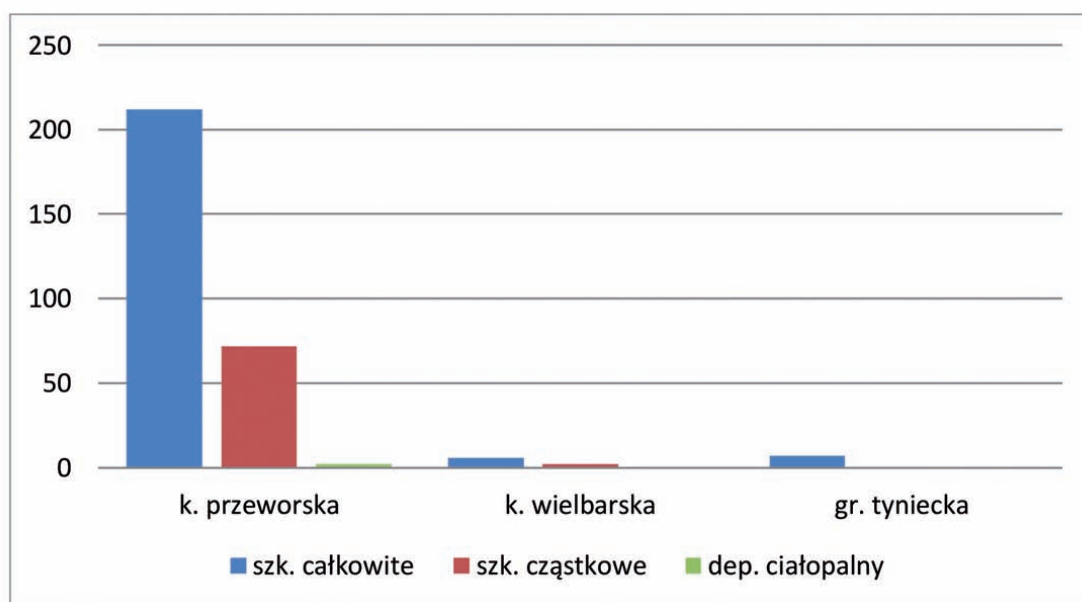
na terytorium Galii, jeszcze do I w. n.e., mamy do czynienia z pokonsumpcyjnymi szczątkami psa. Praktyki te na przestrzeni ostatnich wieków p.n.e. traciły na znaczeniu i odsetek kości psów spadał na osadach galijskich z 1,6 do 0,5% (Ménier 2001, 55–56). Cynofagii dopuszczano się także na stanowisku kultury puchowskiej w Liptovskiej Marze, skąd pochodzą 192 kości tych zwierząt, co stanowi zaledwie 3% wszystkich określonych gatunkowo kości (Chrószcz et al. 2013, 9). Ze zjawiskiem tym mamy do czynienia najprawdopodobniej w okresach głodu spowodowanego przyczynami naturalnymi (klęski rolnicze) czy też konfliktami (odcięcie mieszkańców osady od niektórych zasobów). Psy nie występują zatem na wszystkich

osadach kultury przeworskiej czy wielbarskiej, tam natomiast, gdzie szczątki te są odkrywane, ich odsetek jest różny, choć nigdy nie zbliża się do liczby zwierząt o dużym znaczeniu gospodarczym, takich jak bydło czy świnie (dla przykładu dane z osady w Magnicach – odpowiednio 47% i 30%; Romanow 2011, 153). Pies nie był więc zwierzęciem hodowanym przez te społeczności na dużą skalę i z pewnością nie był także ogólnie dostępny (na wielu osadach nie występował wcale), natomiast fakt, że po śmierci jego szczątki były zakopywane, a nie wyrzucane na śmietnisko, oraz rola, jaką odgrywał w praktykach symbolicznych, świadczą o znaczeniu pozautilitarnym, jakie przypisywano temu zwierzęciu.

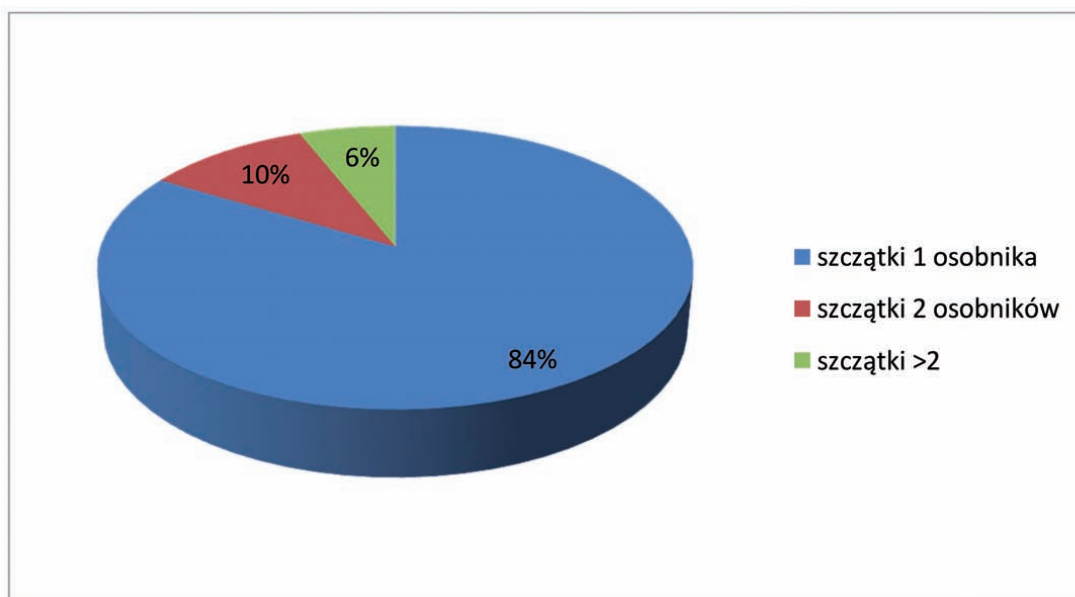
#### 4. FORMY GRZEBANIA SZCZĄTKÓW PSÓW

Zdecydowana większość obiektów ze szczątkami psów na stanowiskach kultury przeworskiej, wielbarskiej, a dla porównania posłużyłam się także danymi dla sąsiadującej z nimi grupy tynieckiej (ryc. 5), zawiera kompletny szkielet danego osobnika w ułożeniu anatomicznym. Znacznie rzadziej spotykane są „pochówki” cząstkowe, a określenie ich ilości jest jedynie przybliżone, ponieważ fakt odkrycia w toku badań niekompletnego szkieletu nie musi być jednoznaczny ze złożeniem tylko

niektórych kości. Defragmentacja mogła dokonać się również w wyniku procesów podepozycyjnych, które nie zostały uchwycone wykopaliskowo. W przypadku, kiedy mamy do czynienia ze złożeniem samej czaszki lub z wyraźnymi śladami cięcia, świadczącymi o rozczłonkowaniu ciała, możemy mówić zdecydowanie o pochówku cząstkowym. Obiekty takie znane są już z katalogu M. Andrałowicz (1986), z nowszych odkryć natomiast należy wspomnieć o fragmencie czaszki odkrytym w studni na



Ryc. 5. Typy „pochówków” psów w kulturze przeworskiej, wielbarskiej i grupie tynieckiej  
Fig. 5. Types of dog “burials” from the Przeworsk and Wielbark cultures and the Tyniec group



Ryc. 6. Liczba osobników przypadająca na jeden obiekt w MORP i OWR w kulturze przeworskiej i wielbarskiej  
 Fig. 6. The number of specimens per one feature from the younger pre-Roman period and the period of Roman influence from the Przeworsk and Wielbark cultures

stanowisku Kruszyn 10, woj. kujawsko-pomorskie, datowanym na fazy B2/C1-D OWR (Płaza 2010, 123); fragmentach czaszek dwóch osobników odkrytych w jamie na terenie osady w Magnicach, woj. dolnośląskie, datowanej na fazy B2-D (Romanow 2011, 153) oraz szczątkach trzech osobników odkrytych w studni i w ziemiance na osadzie w Skrzypniku, woj. dolnośląskie, datowanej ogólnie na OWR i WL (Gralak 2012, 112). Dekapitacji zwierząt i składaniu ich czaszek przypisuje się wyraźnie rytualny charakter (Gralak 2012, 116). Odkrywane w obrębie konstrukcji osadniczych i produkcyjnych mogły mieć charakter ofiar zakładzinowych. Z podobnymi obiektami, zawierającymi czaszki psów, mamy również do czynienia na stanowiskach markomańskich (np. Praha 8-Ďáblice, Beneš, Nývltová Fišáková 2009, katalog). Złożenie innych części szkieletu (tj. pozbawionych dalszych kości kończyn, członów palcowych, skokowych) możemy interpretować jako szczątki pokonsumpcyjne, ponieważ właśnie taka fragmentacja wystąpiła na stanowisku w Villeneuve-Saint-Germain, dep. Ainse, gdzie praktykowano cynofagię. W zidentyfikowanym tam zbiorze kości psów wystąpiła nadreprezentacja właśnie tych odcinków kończyn, które były oddzielane od reszty ciała wraz ze skórą. Było to stanowisko, na którym dokonano wstępnej obróbki, skórowania i porcejo-

wania (Yvinec 1987, 85). Z takim obiektem mamy do czynienia na stanowisku z MOPR w Grabkowie, woj. kujawsko-pomorskie (Waszczuk 2012, 20-21). Na jednym ze szkieletów odkryto ponadto niespotykane ślady, opisane jako powstałe w wyniku „wrzenia lub polania łatwopalną substancją” (Waszczuk 2012, 21-22). Do najbardziej wyjątkowych i niespotykanych natomiast należy zaliczyć szczątki poddane ciepłopaleniu i złożone pod kurhanem na cmentarzysku kultury przeworskiej w Zawieścicach, woj. dolnośląskie, posiadającym dwie fazy użytkowania przypadające na MOP A1-OWR B1 oraz OWR B2-C2. Stanowisko to zostało określone mianem kompleksu grzebalno-sakralnego. Odkryto tam 54 groby ludzkie ciepłopalne, w tym jamowe oraz warstwowe. Wśród grobów jamowych zarejestrowano formy z obstawą kamienną oraz kurhany (warstwa ciepłopalenia w nasypie). Zależnie od miejsca złożenia pozostałości stosu wyróżniono pochówki bezpopielnicowe i popielnicowe czyste oraz obsypane resztkami stosu (Wróbel 1987, 109-110).

W przeważającej części (84%) na stanowiskach kultury przeworskiej i wielbarskiej mamy do czynienia z obiektami zawierającymi szczątki pojedynczych osobników, natomiast występują również takie, gdzie w jednym obiekcie lub na powierzchni należącej do jednego domostwa odkryto dwa lub

nawet więcej szkieletów (ryc. 6). Takie zbiorowe pochówki wystąpiły na stanowiskach kujawskich, określonych mianem „wydzielonych miejsc kultowych” (Andrałójc 1986, katalog). „Pochówki” zbiorowe spotykamy również na osadach pod podłogami domostw, np. trzy szkielety w ob. 244 na stanowisku Inowrocław 100 (Bednarczyk 1993, 48); przepalone i poddane fragmentacji szczątki czterech osobników w ziemiance P5/2813 w Pol-

wicy 5 (Gralak 2012, 108) czy szkielety siedmiu osobników w dołkach posłupowych dużego budynku w przytaczanej już Sośnicy 25 (Dobrakowska et al., tekst niepaginowany). Konstrukcję tę interpretowałam już wyżej jako mającą wyjątkowy charakter (być może sakralny) i znaczenie dla całej osady, co może być pomocne przy określaniu funkcji innych domostw, pod podłogami których odkryto po kilka szkieletów psów.

## 5. WYPOSAŻENIE OBIEKTÓW

Szkieletom psów towarzyszą często także szczątki innych zwierząt oraz przedmiotów glinianych i metalowych złożonych w tym samym obiekcie. Spotykamy w nich m.in. duże fragmenty naczyń lub, rzadziej, całe naczynia. Zazwyczaj są to kubki lub misy. Ponadto występują rozdrobnione fragmenty ceramiczne, w liczbie od kilku do kilkudziesięciu, wobec których nie podjęto próby rekonstrukcji naczyń. Równie często spotykanym wyposażeniem tych obiektów są pojedyncze kości (np. czaszki) oraz całe szkielety innych zwierząt udomowionych (jak prosięta, świnie, bydło, owce, kozy, konie) oraz, zdecydowanie rzadziej, zwierząt dzikich (tur, jelen, poroże jelenia, dzik, lis), np. na stanowiskach w Lipiankach, woj. pomorskie (Ostasz 2012, 109-10), Magnicach, woj. dolnośląskie (Baron 2011, 112; Romanow 2011, 153), w Polwicy, woj. dolnośląskie (Gralak 2012, 108) oraz w Rogowie, woj. kujawsko-pomorskie (Bokiniec et al. 2000, 164). W kilku przypadkach obok szkieletów psów złożono przedmioty wykonane z kamienia: żarno, osełka, rozcieracz czy po prostu bruk kamienny (Bobin, woj. małopolskie, Naglik, Wichman 1997, 64; Różyce, woj. łódzkie, Wiklak 1986, 63; Sośnica, woj. podkarpackie, Dobrakowski et al., tekst niepaginowany; Strzelce, woj. pomorskie, Andrałójc 1986, katalog; Zakrzów, woj. opolskie, Andrałójc 1986, katalog). Do jednostkowo występujących znalezisk możemy zaliczyć przedmioty żelazne (Lipianki, woj. pomorskie, Ostasz 2012, 109-110; Sośnica, woj. podkarpackie, Dobrakowski et al., tekst niepaginowany) oraz wisiołek z muszli (Mikulin, woj. lubelskie, Maciejczuk 1987, 28).

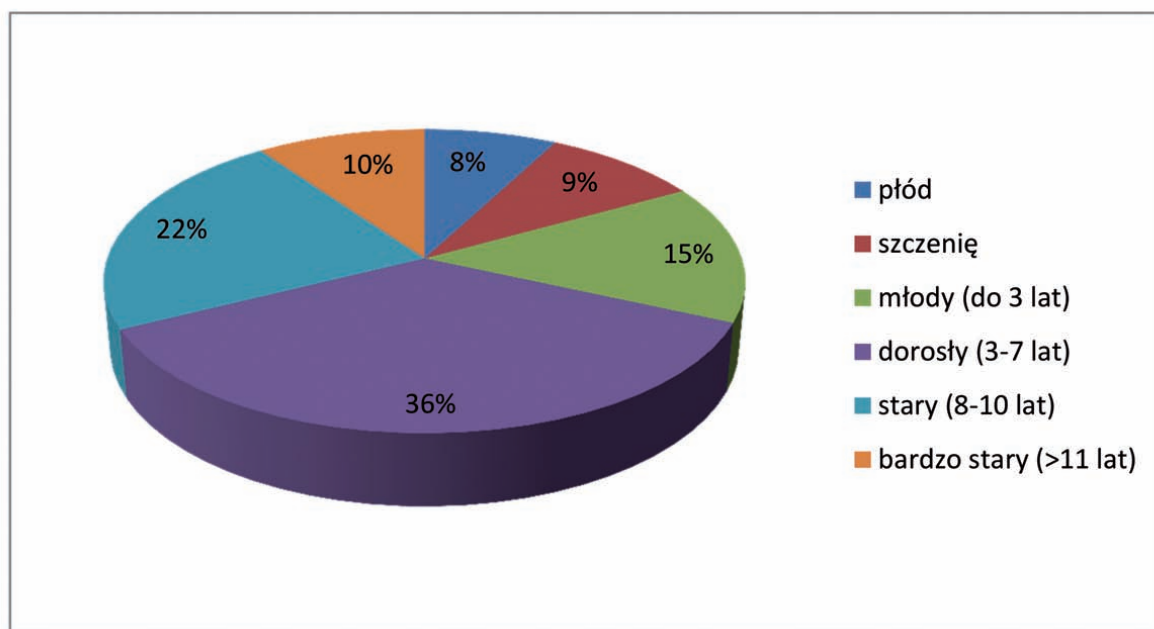
Badacze zjawiska tzw. pochówków psów zwrócili szczególną uwagę na całe naczynia oraz duże ich fragmenty złożone przy szczątkach tych zwie-

rząt. Były one interpretowane jako miski (również powstałe poprzez obtłuczenie innego dużego naczynia), z których te konkretne zwierzęta były karmione. Składano je często między kończynami psa (np. Strzelce, woj. kujawsko-pomorskie czy Łęczycy-Dzierzbietów, woj. łódzkie, Makiewicz 1987, 258), co mogło faktycznie sugerować ich przynależność do danego osobnika, jednak dopiero badania śladów na jednym z takich naczyń wykonane w Niemczech dały realne argumenty dla podtrzymania tej tezy. Na cmentarzysku szkieletowym z I w. n.e. w Moguncji odkryto pochówek psa wyposażonego w naczynie typu *terra rubra* w formie misy, na której brzegu potwierdzono ślady gryzienia przez osobnika tego gatunku (Grunewald 2009, 252). Na cmentarzysku gallo-rzymskim, na stanowisku Lyon-Vaise, dep. Rodan, odkryto niemal identyczny pochówek psa, jak ten z Łęczycy-Dzierzbietowa, z bardzo podobnym naczyniem złożonym między jego kończynami (Foucras 2014, 262). Odkrycia te pozwalają nie tylko potwierdzić założenie T. Makiewicza o grzebaniu psów wraz z miskami używanymi przez nie za życia, ale także wykazują, że zwyczaj ten był w OWR znany i praktykowany nie tylko w barbarzyńskiej Europie, ale również w prowincjach rzymskich. Zwyczaj składania darów grobowych psom (a do takich możemy zaliczyć też inne pojedynczo występujące w tych obiektach przedmioty, jak np. wisiołek z muszli) świadczy o więzi, jaka łączyła ludzi z tymi zwierzętami. Jeśli zaś chodzi o pozostały inwentarz tych obiektów, jak przede wszystkim kości innych zwierząt, to oczywiście nie mamy tu do czynienia z darami grobowymi, a z równorzędnymi elementami składowymi zespołu zabytków i szczątków zwierzęcych, którego szkielety psów były jedynie częścią.

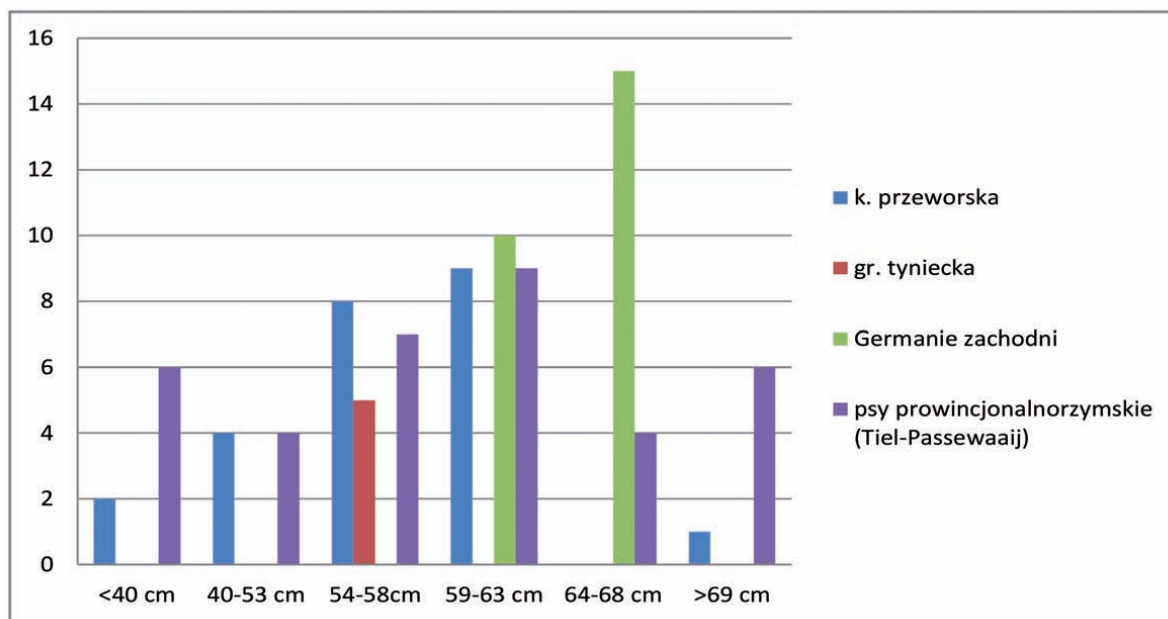
## 6. STRUKTURA WIEKU I WYSOKOŚCI W KLĘBIE

Szczałki psów ze stanowiskach z MOPR i OWR są zróżnicowane ze względu na wiek oraz wysokość w kłębie poszczególnych osobników. Musimy jednak pamiętać, że analizowane dane dotyczą jedynie mniejszej części szczątków, ponieważ nie wszystkie były poddane takim badaniom. Już jednak na podstawie tylko tych informacji, którymi dysponujemy, możemy zaryzykować pewne wnioski. Wynika z nich bowiem, że w analizowanych obiektach spotykane są szczątki należące do osobników ze wszystkich przedziałów wiekowych (ryc. 7). Można wyróżnić trzy wyraźne grupy: najliczniejsza pochodzi od osobników dojrzałych (w wieku od 3 do 7 lat), psy stare natomiast (8-10 lat) i bardzo stare (powyżej 11 lat) stanowią łącznie 33% ogółu; z kolei odsetek płodów, szczeniąt oraz osobników młodocianych (poniżej 3 lat) wynosi w sumie 31%. Niestety, praktycznie nie dysponujemy informacjami na temat przyczyn śmierci tych psów, dlatego – do czasu wykonania dalszych badań specjalistycznych – możemy o nich wnioskować jedynie na podstawie struktury wieku. Wolno nam domniemywać, że szczątki psów starych i bardzo starych pochodzą od osobników zmarłych śmiercią naturalną i zostały pochowane na terenie osad. Obecność osobników starych natomiast wśród psów pochowanych w tzw.

sanktuariach (np. Inowrocław 95, Krusza Zamkowa 3, Andrałojć 1986, katalog) świadczy o tym, że były one również wybierane na ofiary. Ich szkielety noszą ślady zmian patologicznych związanych ze zwyrodnieniami wieku starczego (mocno starte powierzchnie zębów, zmiany zapalne stawów) oraz z urazami przeżytymi za życia (zrosnięte złamania kości kończyn, ślady zagojonych ran czaszki). Zaleczone rany mogą świadczyć o stałym dostępie do pokarmu na osadach, dzięki czemu miały one możliwość odżywiania się także w okresach, kiedy ich zdolności ruchowe i możliwości pracy na rzecz człowieka (stróżowania, polowania, zaganiania itd.) były mocno ograniczone. Jeśli zaś chodzi o osobniki młodociane i dojrzałe, to jeżeli ich śmierć nie była spowodowana chorobą ani ranami odniesionymi w walce z innymi psami (takie badania niestety również nie zostały przeprowadzone), musiały one zostać zabite przez człowieka. Możemy wtedy mówić o intencjonalnie składanych ofiarach. Obecność na osadach szczątków zwierząt tego gatunku, które zginęły od ciosu w głowę, potwierdza takie praktyki (np. Magnice, woj. dolnośląskie, Romanow 2011, 153; Milžany, okr. Chomutov, Beneš, Nývltová Fišáková 2009, katalog). Otwory w czaszkach są również interpretowane jako ślady cynofagii zwią-



Ryc. 7. Struktura wieku psów z obiektów kultury przeworskiej i wielbarskiej  
 Fig. 7. The age structure of dogs from features of the Przeworsk and Wielbark cultures



Ryc. 8. Porównanie wys. w kłębie psów świata starożytnego i wczesnośredniowiecznego  
 Fig. 8. Comparison of the height of dogs at the withers in Antiquity and the early Middle Ages

zanej z pozyskiwaniem psiego mózgu (Romanow 2011, 153). Na tle struktury wieku zdecydowanie wyróżniają się obiekty, w których złożono płody. Warto dodać, że pochodzą one niemal wyłącznie ze stanowisk określonych przez M. Andrałowic mianem „wydzielonych miejsc praktyk obrzędowych”. Nie wiemy jednak, czy pod pojęciem „płód” nie powinniśmy rozumieć raczej nowonarodzonych szczeniąt. Z takimi obiektami mamy do czynienia na stanowiskach Inowrocław 95 oraz Krusza Zamkowa 3 (Andrałowic 1986, katalog). W tych wypadkach możemy mówić o pogrzebaniu szczeniąt zmarłych podczas porodu lub wkrótce po nim, a nawet o ich uśmiercaniu, mającym podłoże rytualne.

Wysokość w kłębie zdecydowanej większości osobników, co do których dokonano pomiaru długości kości, grupuje się w dwóch przedziałach: 54-58 cm oraz 59-63 cm (ryc. 8). Jedyne kilka osobników osiągnęło mniejszą (poniżej 50 cm) lub większą wysokość (powyżej 69 cm). Podobne parametry odnotowano dla psów związanych z ludnością grupy tyńskiej. Tradycyjnie, na podstawie tych wartości, psy te porównywane są do wyzłów oraz owczarków niemieckich (Sobociński 1986, 174; Sobociński 1987, 134; Makowiecki, Sobociński 1992, 202). Na szczególną uwagę zasługują szczątki dwóch psów z osady w Jacewie,

woj. kujawsko-pomorskie, które zostały określone jako jamnikokształtne, ze względu na kształt oraz długość kości ich kończyn (Sobociński 1976, 42-43). Są to jedyne, jak dotąd, znane z terenu Polski przykłady na występowanie ras karłowatych już w okresie wpływów rzymskich. Dla danych dotyczących kultury przeworskiej dysponujemy materiałem porównawczym pochodzącym od psów z cmentarzysk germańskich z okresu wędrówek ludów i wczesnego średniowiecza oraz informacjami na temat osobników z nadgranicznej osady rzymskiej w Tiel-Passewaaij (ryc. 8). Jak się okazuje, psy prowincjonalnorzymskie charakteryzowały się dużą różnorodnością form i rozpiętością wysokości w kłębie, obejmującą wartości od 40 cm i mniej do ponad 69 cm. Rzymianom dobrze znane były rasy „karłowate” w typie jamników z nieproporcjonalnie krótkimi kończynami (Baxter 2006, 20-21). Z kolei psy germańskie z późnego okresu wędrówek ludów prezentują dość homogeniczne wartości, jeśli chodzi o wysokość w kłębie, i jest ona charakterystyczna dla psów dużych i bardzo dużych. Są to wartości mieszczące się w przedziałach 59-63 cm oraz 64-69 cm. Jak już wcześniej wspomniałam, były to osobniki należące do konnych wojowników i pełniące funkcję psów bojowych oraz myśliwskich (Prummel 1992, 154-155).

## 7. PERSPEKTYWY BADAWCZE

Informacje, jakie możemy uzyskać jedynie na podstawie kontekstu archeologicznego znalezisk, są szczególnie przydatne przy określaniu kulturowej i symbolicznej roli psów dla społeczności młodszego okresu przedrzymskiego i wpływów rzymskich, natomiast nie pomagają w uzyskaniu odpowiedzi na wiele z pytań zadanych we wstępie. Dla zgłębienia czysto utylitarnego charakteru hodowli psów w tym okresie niezbędne jest przeprowadzenie specjalistycznych badań archeozoologicznych szczątków tych zwierząt na szeroką skalę. Do tej pory poznaliśmy wyniki takich badań tylko dla pojedynczych stanowisk (m.in. Sobociński 1976, 1986, 1987, 1989). Znaczną część zebranego w katalogu materiału źródłowego stanowią szkielety psów pozyskane w ostatnich latach w wyniku szerokopłaszczyznowych badań poprzedzających budowę dróg. Tak znaczący przyrost szczątków kostnych, wydobytych stosunkowo niedawno, pozwala mieć nadzieję na ich lepszy stan zachowania niż kości pozyskanych przed kilkudziesięciu laty oraz ich łatwiejszą dostępność. W związku z tym planowane jest, we współpracy z badaczami Katedry Biostruktury i Fizjologii Zwierząt Uniwersytetu Przyrodniczego we Wrocławiu, podjęcie badań specjalistycznych i porównawczych szczątków pochodzących ze stanowisk z różnych grup terytorialnych kultury przeworskiej i wielbarskiej. Analiza taka obejmie ocenę radiologiczną zmian patologicznych na kościach, określenie płci i wieku w chwili śmierci, jej przyczyn oraz fenotypu psów. Badania zmian patologicznych i ich wpływu na życie zwierząt w połączeniu z rekonstrukcją ich morfologii pozwolą udzielić odpowiedzi na wiele pytań, m.in. o to, jakie były warunki życia psów na osadach, na jakie urazy były one narażone, czy opiekowano się psami chorymi i rannymi, a wreszcie – do jakiego rodzaju pracy mogła je predysponować określona budowa ciała i czy pozostawiła ona po sobie ślady w postaci zwyrodnień lub rozwiniętych przyczepów niektórych mięśni. Określenie przyczyn śmierci większej liczby osobników pozwoli stwierdzić, jak często psy rzeczywiście zabijano, żeby złożyć je w ofierze, a w ilu przypadkach przyczyna ta była naturalna. Wreszcie analiza fenotypu zwierząt pochodzących z różnych grup regionalnych kultury przeworskiej da realne podstawy do rozważań na

temat preferowania pewnych określonych typów, ewentualnego istnienia podstawowych ras, a co za tym idzie – stopnia ingerencji człowieka w hodowlę tych zwierząt.

Obiecująco przedstawiają się również możliwości, jakie oferują badania mtDNA pozyskanego ze szczątków zwierzęcych pochodzących z badań archeologicznych. Analizy te nie są jeszcze przeprowadzane w Polsce, aczkolwiek teoretycznie możliwości takie istnieją, np. dzięki współpracy Zakładu Paleozoologii Uniwersytetu Wrocławskiego z laboratoriami warszawskimi, a także zagranicznymi. Wyniki badań przeprowadzonych w innych krajach poszerzają naszą wiedzę na temat pochodzenia i pokrewieństwa zwierząt. Dzięki nim udało się określić kilkanaście pierwotnych ras psów, które są najbliższe spokrewnione ze swoimi dzikimi przodkami. Należą do nich m.in. Alaskan Malamute, Siberian Husky, Basenji czy Akita (Larson et al. 2012, 2). Badania tego typu sprawdzają się także w przypadku innych gatunków i są pomocne właśnie w ustaleniu interesujących nas informacji na temat pochodzenia danej grupy. Badania mtDNA pozyskanego ze szczątków zdobytych podczas badań archeologicznych wykazały, że cała populacja współczesnego bydła hodowlanego w Europie pochodzi od osobników sprowadzonych około 8 800 BP z terenu Bliskiego Wschodu (współczesna Syria) i nie została wyhodowana z lokalnego gatunku dzikiego bydła występującego na terenie Niżu Europejskiego (Edwards et al. 2007, 8). Wiedza odnośnie interesującej nas populacji psów mogłaby zostać istotnie wzbogacona dzięki uzyskaniu podobnych informacji na temat ich pierwotnego miejsca pochodzenia, a także czasu, w którym zostały sprowadzone na tereny środkowoeuropejskiego Barbaricum, oraz ewentualnego pokrewieństwa ze znanymi już rasami pierwotnymi. Pozwoliłoby to udzielić odpowiedzi na pytanie, czy psy ze swoimi cechami (odpowiednia budowa ciała i usposobienie, które predysponują je do wykonywania konkretnych zadań, jak polowania, stróżowanie, zaganianie itd.) były zwierzętami na tyle cennymi, żeby stać się przedmiotem dalekosiężnej wymiany. Pytania te pozostaną otwarte do czasu wykonania kolejnego etapu badań nad szczątkami tych zwierząt, który będzie polegał na pozyskaniu, zbadaniu i porównaniu próbek ich mtDNA.

**Pochówki psów na ziemiach polskich w MOPR i OWR (badania po 1985 r.)**

l.p	miejsce odkrycia	kontekst odkrycia	obiekt	liczba kości	uwagi	literatura	datowanie	informacje o psach
1	Antoniew, stan. I, pow. sochaczewski, woj. małopolskie	osada kultury przeworskiej	jama - ob. 21	1 osobnik z podkurczonymi kończynami	jama grobowa wylepiona była gliną i posiadała konstrukcję drewnianą opartą na czterech słupach	Skowron 2009, 126	MOPR A1, OWR B1	
2	Bobin, stan. 5, pow. proszowicki, woj. małopolskie	osada kultury przeworskiej	rząd pochówków na linii E-W	kompletne szkielety 5 osobników w ułożeniu anatomicznym	czaszki 3 z nich spoczywały w częściowo zachowanych naczyniach glinianych, na szkielecie czwartego znajdował się fr. misy i rozcieracz kamienny	Naglik, Wichman 1997, 64	późny OWR	
3	Daniszew stan. 18, I, 19, pow. kolski, woj. wielkopolskie	osada kultury przeworskiej	jama 21	niekompletny szkielet 1 osobnika (bez czaszki)	wraz z 3 fr. ceramiki	Bobrowski et al. 2006, 92-93	OWR	
4	Daniszew stan. 18, I, 19, pow. kolski, woj. wielkopolskie	osada kultury przeworskiej	jama 557	niekompletny szkielet 1 osobnika (bez czaszki)	wraz z 8 fr. ceramiki	Bobrowski et al. 2006, 92-93	OWR	
5	Daniszew stan. 18, I, 19, pow. kolski, woj. wielkopolskie	osada kultury przeworskiej	jama 443	1 osobnik w ułożeniu silnie zakłóconym	wraz z 7 fr. ceramiki	Bobrowski et al. 2006, 92-93	OWR	
6	Daniszew stan. 18, I, 19, pow. kolski, woj. wielkopolskie	osada kultury przeworskiej	jama 444	1 osobnik w ułożeniu silnie zakłóconym	wraz z 33 fr. ceramiki	Bobrowski et al. 2006, 92-93	OWR	
7	Daniszew stan. 18, I, 19, pow. kolski, woj. wielkopolskie	osada kultury przeworskiej	jama 445	1 osobnik w ułożeniu silnie zakłóconym	wraz z 15 fr. ceramiki	Bobrowski et al. 2006, 92-93	OWR	
8	Dąbrówka, stan. II, pow. grodziski, woj. mazowieckie	osada kultury przeworskiej	jama gospodarcza - ob. 46	niekompletny szkielet 1 osobnika	brak czaszki, żuchwy, zębów	Karnowska 2011, 161-162	OWR	dorosły, wys. w kłębie 53,4 cm
9	Domasław, stan. 10-12, pow. wrocławski, woj. dolnośląskie	osada kultury przeworskiej	szczałki psów wystąpiły w obiektach półziemiankowych (m.in. ob. 9034) oraz w jamach gospodarczych, a także w jednym z wapienników (obiekt 11016)	9 szkieletów o różnym stanie zachowania		Żygadlo, Kamyszek 2012, 490	od MOPR do WL	



10	Dopiewo, stan. 70, 29, 26, pow. poznański, woj. wielkopolskie	osada kultury przeworskiej	jama 130/H2	szkielet I osobnika w układzie anatomicznym na prawym boku, z głową na N		Czerwiak 2006, 712	MOPR-OWR	
11	Dutrów, pow. tomaszowski, woj. lubelskie	osada kultury przeworskiej	jama na gł. 70 cm	kompletny szkielet I osobnika	w jamie fr. naczyńia toczzonego	Banasiewicz 1998, 114	osada OWR, jednak sam pochówek późniejszy (ok. V/VI w., wpływy k. Sintana de Mures)	
12	Gorzów Wlk.-Karmin, stan. 197, pow. loco, woj. wielkopolskie	osada kultury przeworskiej	chata - ob. 99, narożnik pld.-wsch.	kompletny szkielet I osobnika		Lemaniak, Pogorzelski 2013, 180	OWR	duży
13	Grabkowo, stan. 8 (AUT 129), pow. włocławski, woj. kujawsko-pomorskie	osada kultury jastorfskiej/przeworskiej	jama A1	szkielet I osobnika pozabawiony dalszych części kończyn		Waszczuk 2012, 20-21	MOPR	dorosły
14	Grabkowo, stan. 8 (AUT 129), pow. włocławski, woj. kujawsko-pomorskie	osada kultury jastorfskiej/przeworskiej	jama A25	szkielet I osobnika bez stawów skokowych i członów palcowych	brak śladów odcinania	Waszczuk 2012, 20-21	MOPR	2,5 r.
15	Grabkowo, stan. 8 (AUT 129), pow. włocławski, woj. kujawsko-pomorskie	osada kultury jastorfskiej/przeworskiej	jama A48	szkielet I osobnika zdekompletowany bez dalszych odcinków kończyn		Waszczuk 2012, 20-21	MOPR	4-6 m.
16	Grabkowo, stan. 8 (AUT 129), pow. włocławski, woj. kujawsko-pomorskie	osada kultury jastorfskiej/przeworskiej	jama A50	szkielet I osobnika pozabawiony członów palcowych		Waszczuk 2012, 20-21	MOPR	6 m.
17	Grabkowo, stan. 8 (AUT 129), pow. włocławski, woj. kujawsko-pomorskie	osada kultury jastorfskiej/przeworskiej	jama A188	zdekompletowany szkielet I osobnika		Waszczuk 2012, 20-21	MOPR	mniej niż 18 m.
18	Grabkowo, stan. 8 (AUT 129), pow. włocławski, woj. kujawsko-pomorskie	osada kultury jastorfskiej/przeworskiej	jama B102	kości I osobnika	ślady nadpalenia i przepalenia, kości wyglądają, jakby wylano na nie łatwopalną substancję lub jakby coś wrznięto na ich powierzchni	Waszczuk 2012, 20-21	MOPR	

19	Grabkowo, stan. 8 (AUT 129), pow. włocławski, woj. kujawsko-pomorskie	osada kultury jastorfskiej/przeworskiej	jama B104	szkielet 1 osobnika bez członów palcowych		Waszczuk 2012, 20-21	MOPR	14-18 m.
20	Grabkowo, stan. 8 (AUT 129), pow. włocławski, woj. kujawsko-pomorskie	osada kultury jastorfskiej/przeworskiej	jama B300	szczątkowo zachowany szkielet 1 osobnika		Waszczuk 2012, 20-21	MOPR	59-60 cm w kłębie
21	Grodek, stan. 10, pow. hrubieszowski, woj. lubelskie	emientarzynsko brytualne grupy masłomeckiej k. wielbarskiej	jama	kompletny szkielet 1 osobnika		Kokowski 1988, 116	OWR	
22	Inowrocław, stan. 100, pow. loco, woj. kujawsko-pomorskie	osada kultury przeworskiej	budynek mieszkalny - ob. 244	kompletne szkielety 3 osobników		Bednarczyk 1993, 48	OWR B2-C2	
23	Inowrocław, stan. 100, pow. loco, woj. kujawsko-pomorskie	osada kultury przeworskiej	zespół piecowy - ob. 169 B K A; w nisowym rozszerzeniu jamy przypiecowej	kompletny szkielet 1 osobnika	zwęglone ziarna zboża w warstwie spagowej	Bednarczyk 1993, 48	OWR B2-C2	
24	Inowrocław, stan. 100, pow. loco, woj. kujawsko-pomorskie, AZP 45-40	osada kultury przeworskiej	plytka jama	2 niekompletnie zachowane szkielety w porządku anatomicznym		Bednarczyk 2006, 141	OWR	
25	Izdebno Kościelne, pow. grodziski, woj. mazowieckie	osada kultury przeworskiej	jama	szkielet 1 osobnika		Waluś, Domaradzka, Brzońska 2008	II-III w. n.e.	łapy psa spętane
26	Izdebno Kościelne, stan. 1, pow. grodziski, woj. mazowieckie	osada kultury przeworskiej	jama - ob. C282 (120x48x8 cm)	niekompletny szkielet 1 osobnika	braki kości kończyn	Pawłowska 2010, brak numeracji	MOPR	dojrzały (mocno starte powierzchnie zębów, silnie rozwinięte przyczepy mięśniowe), samiec, wys. w kłębie 56,2 cm; zmiany zapalne na nasadzie dalszej prawej kości ramiennej oraz nasadzie bliższej kości łokciowej
27	Janków, stan. 8-11, pow. łęczycki, woj. łódzkie	osada kultury przeworskiej	studnia - ob. 964	kompletny szkielet 1 osobnika		Makowiecki 2004, 286	OWR	6-9 l., wys. w kłębie 67 cm, na czaszce, żuchwie, żebrach, 2 kręgach piersiowych oraz kości ramiennej odnotowano zmiany patologiczne
28	Janowice, stan. 2, pow. włocławski, woj. kujawsko-pomorskie	osada kultury przeworskiej	jama gospodarcza - ob. M740	kompletny szkielet 1 osobnika		Makowiecki 2012, 10	OWR	4-5 l., 59 cm w kłębie

29	Janowice, stan. 2, pow. włocławski, woj. kujawsko-pomorskie	osada kultury przeworskiej	ziemianka - ob. O110	częściowo zachowany szkielet 1 osobnika	ślady zębów drapieżnika na części miednicy lewej	Makowiecki 2012, 10	OWR	powyżej 22 m.
30	Janowice, stan. 2, pow. włocławski, woj. kujawsko-pomorskie	osada kultury przeworskiej	ziemianka - ob. O235	częściowo zachowany szkielet 1 osobnika	czaszka i żuchwa, być może pochówek czaszkowy	Makowiecki 2012, 10	OWR	mniej niż 4 l.
31	Jaromierz, pow. wolsztyński, woj. wielkopolskie	osada kultury przeworskiej	jama	silnie zdekompletowany szkielet 1 osobnika		Żychliński 2010, 90	MOPR	
32	Konarzwo, stan. 5, pow. poznański ziemski, woj. wielkopolskie	osada kultury przeworskiej	jama - ob. 2144	elementy przedniej i tylnej kończyny 1 osobnika		Makowiecki 2006, 471	OWR	co najmniej 2 l.
33	Kruszyn, stan. 10, pow. włocławski, woj. kujawsko-pomorskie	osada kultury przeworskiej	studnia - ob. 1361	fr. czaszki		Plaża 2010, 123	OWR B2/ C1-D	
34	Kruszyn, stan. 11, gm. Włocławek, woj. kujawsko-pomorskie	osada kultury przeworskiej	jama gospodarza	1 osobnik ułożony w porządku anatomicznym na boku, kończyny podkurczone		Wóźniak 2010, 171	OWR C1-D	wys. 52-57 cm w kłębie
35	Kruszyn, stan. 11, pow. włocławski, woj. kujawsko-pomorskie	osada kultury przeworskiej	studnia	1 osobnik		Wóźniak 2010, 171	OWR	
36	Kuczowo, stan. 1, pow. aleksandrowski, woj. kujawsko-pomorskie	osada kultury przeworskiej	jama w narożniku dużej budowli słupowej	1 osobnik ułożony w porządku anatomicznym	obok szkieletu ludzkiego	Domanska 2005, 101	MOPR	
37	Lipianki, stan. 3, pow. kwidziński, woj. pomorskie	osada kultury wielbarskiej	ob. 558 we wschodniej części osady, jama o wym. 150x115x32 cm, na dnie	1 osobnik ułożony w porządku anatomicznym łapami, na lewym boku, z łbem od N-E	wraz z 67 fr. ceramiki	Ostasz 2012, 109-110	OWR	
38	Lipianki, stan. 3, pow. kwidziński, woj. pomorskie	osada kultury wielbarskiej	ob. 377, wym. 120x44x10 cm, pod glinianym klepiskiem chaty (ob. 323) w S-W narożniku chaty	1 osobnik ułożony w porządku anatomicznym na lewym boku na osi E-W		Ostasz 2012, 109-110	OWR	

39	Lipianki, stan. 3, pow. kwidziński, woj. pomorskie	osada kultury wielbarskiej	dolek posturowy - ob. 396 o wym. 34x30x25 cm pod podłogą obiektu mieszkalnego nr 311	niekompletny szkielec 1 osobnika	wraz z 22 fr. ceramiki	Ostasz 2012, 109-110	OWR	
40	Lipianki, stan. 3, pow. kwidziński, woj. pomorskie	osada kultury wielbarskiej	ob. 544 we wschodniej części osady, jama o wym. 190x180x60 cm, na dnie	1 osobnik ułożony w porządku anatomicznym, na prawym boku, z łbem od płn.-wsch.	wraz z 150 fr. ceramiki, przedmiotem żelaznym, 241 kości zwierzęcych w stropie	Ostasz 2012, 109-110	OWR	
41	Ludwinowo, stan. 3, pow. wrocławski, woj. kujawsko-pomorskie	osada kultury przeworskiej	w górnym poziomie półziemianki - ob. 74	1 osobnik ułożony w porządku anatomicznym		Marchelak, Frański 2000, 155	OWR B2	
42	Ludwinowo, stan. 3, pow. wrocławski, woj. kujawsko-pomorskie	osada kultury przeworskiej	w studni - ob. 1134, na najniższym poziomie wypełniska	1 osobnik ułożony w porządku anatomicznym		Marchelak 2011, 82	OWR B2-C2?	
43	Magnice, stan. 8, pow. wrocławski, woj. dolnośląskie	osada kultury przeworskiej, część mieszkalna	jama - ob. 320	mózgoczaszki 2 osobników	ponadto kości kończyn konia	Romanow 2011, 153	OWR B2-D	1 osobnik określony jako pies średni, krótkopyski, wielkości współczesnego wyżła; wiek: 5-6 lat; otwór w kości cietmieniowej mogący sugerować wykorzystanie do celów kulinarnych psiego mózgu
44	Magnice, stan. 8, pow. wrocławski, woj. dolnośląskie	osada kultury przeworskiej, część mieszkalna	jama - ob. 48	kości kończyn 1 osobnika	ponadto szkielety prosiąt	Baron 2011, 112	OWR B2-D	mniej niż pół roku
45	Mikulín, stan. 8, pow. tomaszowski, woj. lubelskie	osada kultury przeworskiej	jama trapezowata - ob. 7	pochówek 4 osobników	w jamie także pochówek tura oraz wisiorek z muszli i fr. ceramiki	Maciejczuk 1987, 28	OWR	
46	Modliczka, stan. 2, pow. krakowski, woj. małopolskie	osada kultury przeworskiej	brak danych	szkielec 1 osobnika		Ablamowicz 2011, 20	OWR	
47	Modliczka, stan. 2, pow. krakowski, woj. małopolskie	osada grupy tynteckiej	ob. 1608, reszta ?	szkielety 6 osobników		Ablamowicz 2011, 20	MOPR A2-OWR BI	określono pięć 1 osobnika (samiec), wys. w kłębie: 57,4 cm, 58,2 cm, 57,1 cm, 57 cm
48	Mutowo, stan. 2, pow. szamotulski, woj. wielkopolskie	osada kultury przeworskiej	brak danych	szkielety 3 osobników		Kirsche, Soroka 1988, 86; WSA t. 2	OWR	

49	Osieczka, stan. 11, pow. koniński, woj. wielkopolskie	osada kultury przeworskiej	dołek postłupowy E116	szczałtkowo zachowany szkielec 1 osobnika	element dużej konstrukcji naziemnej	Makowiecki 2006a, 139	MOPR-OWR	2-4 l., ponad 58 cm w kłębie, zmiany patologiczne - zrosnięcie trzonu kości sirzałkowej z trzonem kości piszczałkowej
50	Ożańsk, stan. 13, pow. jarosławski, woj. podkarpackie	osada kultury przeworskiej	jama nr 1043	szkielety co najmniej 2 osobników		Goeman 2013, 388	OWR	1 osobnik pomiędzy 57,6 a 60,6 cm wys. w kłębie
51	Pelczyska, stan. 5, pow. poddębicki, woj. łódzkie	osada kultury przeworskiej	jama - ob. A500	niekompletny szkielec 1 osobnika + rozproszone fr. kości		Ospinińska 2004, 17	OWR	wys. w kłębie 53 cm
52	Polwica, stan. 4, pow. olawski, woj. dolnośląskie	osada kultury przeworskiej	studnia P4/968	26 kości 1 osobnika	szczałki pokonsumpcyjne	Gralak 2012, 112	późny OWR, WL	
53	Polwica, stan. 5, pow. olawski, woj. dolnośląskie	osada kultury przeworskiej	górne partie studni P5/1964	kompletny szkielec 1 osobnika złożony w porządku anatomicznym na prawym boku		Gralak 2012, 108	późny OWR, WL	
54	Polwica, stan. 5, pow. olawski, woj. dolnośląskie	osada kultury przeworskiej	w połowie głębokości studni P5/2809	szczałki 3 psów poddane fragmentacji	dotatkowo zdeponowano tam także kości świni i bydła	Gralak 2012, 108	późny OWR, WL	2 samce
55	Polwica, stan. 5, pow. olawski, woj. dolnośląskie	osada kultury przeworskiej	budowla wziemna P5/2813, wym. 510x590, pod poziomem użytkowania	nieanatomicznie ułożone, przepalone szczątki 4 psów, poddane fragmentacji	ponadto kości bydła, konia i świni oraz węgle drzewne, 5 fr. ceramiki	Gralak 2012, 108	późny OWR, WL	
56	Polwica, stan. 5, pow. olawski, woj. dolnośląskie	osada kultury przeworskiej	w jamie postłupowej P5/2613	szczałki 1 osobnika poddane fragmentacji		Gralak 2012, 108	późny OWR, WL	fr. szyjne, piersiowe, lędźwiowe
57	Polwica, stan. 5, pow. olawski, woj. dolnośląskie	osada kultury przeworskiej	studnia P5/1288	29 kości	szczałki pokonsumpcyjne	Gralak 2012, 112	późny OWR, WL	
58	Polwica, stan. 5, pow. olawski, woj. dolnośląskie	osada kultury przeworskiej	owalny budynek naziemny P5/1462	119 kości 1 osobnika	szczałki pokonsumpcyjne	Gralak 2012, 112	późny OWR, WL	
59	Rogowo, stan. 23, pow. toruński, woj. kujawsko-pomorskie	osada kultury wielbarskiej przy cmentarzysku	pod przedsionkiem chaty - ob. 399	1 osobnik ułożony w porządku anatomicznym	strefa produkcyjna osad (piece kotlinkowe); szkielec psa przy ścianie E, przy ścianie N poroże jelenia	Bokinić <i>et al.</i> 2000, 164	wczesny OWR	

60	Różyce, stan. 3, pow. łowicki, woj. łódzkie	osada kultury przeworskiej	w pobliżu N ścian szejczytowych domów	niekompletne szkielety 4 osobników	pochówki nr 1 i 2 obok domu 2, pochówki 3 i 4 przy domu 5, psy wyposażone były w naczynia (1 i 4) i zaznaczone kamieniami (w 1 przypadku żarno nieckowate)	Wiklak 1986, 83	OWR	
61	Różyce, stan. 3, pow. łowicki, woj. łódzkie	osada kultury przeworskiej	pochówek przy zachodniej ścianie chaty nr 9	kompletny szkielet 1 osobnika		Wiklak 1988, 128	OWR	
62	Skrzypnik, stan. 8, pow. olawski, woj. dolnośląskie	osada kultury przeworskiej	studnia S8/2452	87 kości	szczątki pokonsumpcyjne	Gralak 2012, 112	OWR, WL	
63	Skrzypnik, stan. 8, pow. olawski, woj. dolnośląskie	osada kultury przeworskiej	ziemianka S8/1489	68 kości 1 osobnika i czaszka 2 osobnika	szczątki pokonsumpcyjne	Gralak 2012, 112	OWR, WL	
64	Sośnica, stan. 25, pow. jarosławski, woj. podkarpackie	osada kultury przeworskiej	ob. 108 o wym. 598x462x72 cm (pow. 23,61 m <sup>2</sup> ), N-E część stanowiska, 7 dołków postupowych; w sąsiedztwie 3 chat	szkielety 7 osobników	w wypełnisku podtato: oselka, miedziane kółko, łyżwa z kości konia, 201 fr. ceramiki, 26 kawałków polepy, kości konia, krowy, świni, lisa, jelenia, dzika, szczura	Dobrakowska et al. 2011, brak numeracji	OWR	
65	Starowikritki/Wiskitki, stan. II, pow. żyrdowski, woj. mazowieckie	osada kultury przeworskiej	jama - ob. 353 (półziemianka? wymiary: 104x518x106 cm)	szkielet 1 osobnika	154 fr. ceramiki, 3 fr. poroża	Krasnodębski 2011, 92	MOPR-OWR	
66	Toruń, stan. 19, pow. loco, woj. kujawsko-pomorskie	osada kultury przeworskiej	jama	szkielety 3 osobników		Uziębło 1993, 57	MOPR-OWR	
67	Wargowo, stan. 4, pow. obornicki, woj. wielkopolskie	osada kultury przeworskiej	jama	3 osobniki ułożone w porządku anatomicznym (w tym 1 zachowany kompletnie)		Skorupka 2005, 193-194	OWR C2-C3	
68	Węgrce, stan. 1, pow. inowrocławski, woj. kujawsko-pomorskie	osada kultury przeworskiej	jama	1 osobnik ułożony w porządku anatomicznym		Cofa-Broniewska 1986, 111	OWR	
69	Wieniec, stan. 10, pow. brzeski, woj. kujawsko-pomorskie	osada kultury przeworskiej	ob. - 48 I, 64x56 cm	1 osobnik ułożony w porządku anatomicznym		Cikowska 2010, 141	wczesny OWR	

70	Wieniec, stan. 15, pow. brzeski, woj. kujawsko-pomorskie	osada kultury przeworskiej	jama „symboliczna” - ob. 2588	niekompletny szkielet 1 osobnika			Ablamowicz 2012, 648-649	MOPR	
71	Wilkowice, pow. Wrocław, woj. dolnośląskie	osada kultury przeworskiej	pochówek w pobliżu budynku mieszkalnego	kompletny szkielet 1 osobnika			Gediga 2003, 255	OWR	
72	Wilkowice, pow. Wrocław, woj. dolnośląskie	osada kultury przeworskiej	w S-W narożniku chaty nr 1	kompletny szkielet 1 osobnika ułożony w porządku anatomicznym			Horoniżiak 1987, 108	II/III w. n.e.	nieduży
73	Wrocław-Widawa, stan. 17, pow. loco, woj. dolnośląskie	osada kultury przeworskiej	jama ofiarna - ob. 112	szkielety 2 osobników, jeden kompletny w ułożeniu anatomicznym, drugi niekompletny w porządku nieanatomicznym	w obiekcie także pojedynczy ząb oraz ułamek członu palcowego bydła, a także fragmenty kości śródreżca konia		Ablamowicz 2014, 384	OWR	2 osobniki dorosłe
74	Zabrodzie, stan. 7, pow. wrocławski, woj. dolnośląskie	osada kultury przeworskiej	ob. D20, jama owalna o wym. 58/40 cm	kompletny szkielet 1 osobnika ułożonego w porządku anatomicznym na boku, w pozycji podkurzonej			Skorupka 2009, brak numeracji	OWR	
75	Zadowice, stan. 1a, pow. kaliski, woj. wielkopolskie	osada kultury przeworskiej	chata nr 11	szkielet 1 osobnika	chata o pow. 18 m <sup>2</sup> , mieścił się w niej skład gliny do produkcji garncarskiej		Siciński 1997, 81	OWR	
76	Zagórze, stan. 2, pow. wielicki, woj. małopolskie	osada grupy tynieckiej	ob. 2172, jama gliniankowa	szkielet 1 osobnika	wraz z 1 fr. ceramiki i 1 fr. polepy		Makowicz- Poliszot 2012, 23-31	OWR B	ok. 58 cm w kłębie, dorosły
77	Zawieścice, stan. 1, pow. górowski, woj. dolnośląskie	ementarzyśko kultury przeworskiej Jamowe, warstwowe, kurhanowe	pod kurhanem	pochówek ciałopalny 1 osobnika			Wróbel 1987, 109-110	MOPR A1- OWR B1, B2-C2	

## BIBLIOGRAFIA

Skróty:

IA – Informator Archeologiczny

Roczniki AR w Poznaniu – Roczniki Akademii Rolniczej w Poznaniu

- Ablamowicz R. 2011. *Analiza archeozoologiczna zwierzęcych szczątków kostnych ze stanowiska 2 w Modlnicy, pow. krakowski*. Kraków. Maszynopis dostępny w Archiwum NID Warszawa.
- Ablamowicz R. 2012. Badania archeozoologiczne szczątków kostnych z wykopalisk w miejscowości Wieniec, stanowisko 15. (W:) D. Majewski (red.), *Opracowanie materiału źródłowego z ratowniczych badań archeologicznych na stanowisku Wieniec 15*. Kraków, 596-672. Maszynopis dostępny w Archiwum NID Warszawa.
- Ablamowicz R. 2014. Badania archeozoologiczne szczątków kostnych. (W:) M. Masojć (red.), *Obozowiska, osady, wsie. Wrocław-Widawa 17*. Wrocław, 367-395.
- Anrdałojć-Talarczyk M. 1986. *Pochówki psów u pradziejowych społeczeństwach Europy środkowej*. Inowrocław.
- Andrałojć-Talarczyk M. 1989. Recenzja: Tadeusz Makiewicz, Znaczenie sakralne tzw. „pochówków psów” na terenie środkowoeuropejskiego Barbaricum, *Folia Praehistorica Posnaniensia*, t. 2, 1987, s. 239-277. *Archeologia Polski* 34 (2), 471-485.
- Banasiewicz E. 1988. Dutrów Kolonia, gm. Telatyn, woj. zamojskie. *IA Badania 1987*, 114.
- Baron J. 2009. Kompleks osadniczy z późnej epoki brązu i okresu wpływów rzymskich. (W:) M. Masojć (red.), *Wrocław-Widawa, stan. 17 (nr 29/30 na obwodnicy), Opracowanie naukowe wyników ratowniczych badań wykopaliskowych związanych z budową autostradowej obwodnicy Wrocławia*. Wrocław, 131-185. Maszynopis dostępny w Archiwum NID Warszawa.
- Bartosiewicz L. 2009. A comparison between roman period and langobard dogs from western Hungary. (W:) S. Bíró (ed.), *Ex Officina. Studia in Honorem Dénes Gabler*. Győr, 135-146.
- Baxter I.L. 2006. A Dwarf Hound Skeleton from a Romano-British Grave at York Road, Leicester, England, U.K., with a discussion of other Roman small dog types and speculation regarding their respective aetiologies. (W:) L.M. Snyder and E.A. Moore (red.), *Dogs and People in Social, Working, Economic or Symbolic Interaction*. Durham, 12-23.
- Bednarczyk J. 1993. Inowrocław, st. 100, gm. loco, woj. bydgoskie. *IA Badania 1989*, 48.
- Bednarczyk J. 2006. Inowrocław, st. 100, gm. loco, woj. bydgoskie. *IA Badania 1997*, 141.
- Beneš Z. 2007. Sídliště z pozdní doby římské v Mořicích (okr. Prostějov). (W:) E. Droberjar and O. Chvojka (red.), *Archeologie Barbarů 2006. Příspěvky z II Protohistorické Konference České Budějovice, 21.-24.11.2006*. České Budějovice, 473-511.
- Beneš Z., Nývltová Fišáková M. 2009. „Pohřby Psů“ na sídlišťích doby římské v Čechách: současný stav poznání. (W:) M. Karwowski i E. Droberjar (red.), *Archeologia Barbarzyńców 2008: Powiązania i kontakty w świecie barbarzyńskim*. Rzeszów, 531-542.
- Bobrowski P., Kaczmarek M., Makarowicz P., Makiewicz T., Michałowski A., Sawicki T., Woźniak Z., Żychliński D. 2006. *Wyniki badań wielokulturowego kompleksu osadniczego na stanowiskach 18, 1, 19 (A2: 407-409) w Daniszewie, gm. Kościelec, pow. kolski, woj. wielkopolskie, część 1*. Poznań. Maszynopis dostępny w Archiwum NID Warszawa.
- Bokiniec A., Gużyński P., Hoffmann M., Kucharski L. 2000. Rogowo, stan 23., gmina Lubicz, woj. kujawsko-pomorskie. *IA Badania 2000*, 164.
- Chrószcz A., Janeczek M., Bielichova Z., Gralak T., Onar V. 2013. Cynophagia in the Púchov (Celtic) Culture Settlement at Liptovská Mara, Northern Slovakia. *International Journal of Osteoarchaeology*. Doi:10.1002/oa.2320. Published online.
- Cikowska N. 2010. Pochówek psa. (W:) I. Maciszewski (red.), *Opracowanie wyników archeologicznych badań wykopaliskowych poprzedzających budowę kujawskiego odcinka autostrady A1, stanowisko Wieniec 10 (AUT 61)*. Poznań, 180-205. Maszynopis dostępny w Archiwum NID Warszawa.
- Cofta-Broniewska A. 1979. *Grupa kruszańska kultury przeworskiej*. Poznań.
- Cofta-Broniewska A. 1986. Węgierce, gm. Pakość, woj. bydgoskie. *IA Badania 1985*, 111.
- Cofta-Broniewska A. 2004. Miejsca obrzędowe ludności kultury łużyckiej i przeworskiej na Kujawach. Część 1. Przegląd źródeł. *Folia Praehistorica Posnaniensia* 12, 147-199.
- Czerniak L. 2006. *Badania archeologiczne na trasie budowy autostrady A2. Dopiewo gmina loco, stanowiska 70, 29, 26 (AUT 129, 130, 131), część IV*. Gdańsk. Maszynopis dostępny w Archiwum NID Warszawa.
- Dobát A.S., Douglas Price T., Kveiborg J., Ilkjær J., Rowley-Conwy P. 2014. The four horses of an Iron Age apocalypse: war-horses from the third-century weapon sacrifice at Illerup Aadal (Denmark). *Antiquity* 88, 191-204.



- Dobrakowska T., Dobrakowski M., Olszewski A., Łukaszewska A., Łukaszewski Ł., Maziarz A., Kępką M. 2011. *Opracowanie wyników ratowniczych badań archeologicznych na stanowiskach Święte 11 i Sośnica 25, gm. Radymno, pow. jarosławski, woj. podkarpackie*. Wrocław. Maszynopis dostępny w Archiwum NID Warszawa.
- Domańska L. 2005. Kuczkowo, stan. 1, gm. Zakrzewo, woj. wrocławskie. *IA Badania 1996*, 101.
- Domański G. 1979. *Kultura luboszycka między Łabą a Odrą w II-IV wieku*. Wrocław-Warszawa-Kraków-Gdańsk.
- Eggers H.J. 1955. Zur absoluten Chronologie der römischen Kaiserzeit im Freien Germanien. *Jahrbuch des römisch-germanischen Zentralmuseums* 2, 192-244.
- Edwards C.J., Bollongino R., Scheu A. 2007. Mitochondrial DNA analysis shows a Near Eastern Neolithic origin for domestic cattle and no indication of domestication of European aurochs. *Proceedings of the Royal Society B*. Doi:10.1098/rspb.2007.0020. Published online.
- Foucras S. 2014. Inhumér des chiens avec des humains? Exemple du Pâtural, au Ier siècle de notre ère. (W:) P. Bet, B. Dousteysier (red.), *Eclats arvernes: Fragments archéologiques (Ier-Ve siècle après J-C)*. Clermont-Ferrand, 262-264.
- Gocman U. 2013. Analiza zwierzęcych szczątków kostnych ze stanowiska nr 13 w Ożańsku, gm. Pawłosiów, woj. podkarpackie. (W:) S. Kadrow, M. Wilk (red.), *Opracowanie ratowniczych badań archeologicznych na stanowisku Ożańsk 13*. Kraków, 383-410. Maszynopis dostępny w Archiwum NID Warszawa.
- Gralak T. 2012. „Użył jak pies w studni”, czyli o pochówkach zwierzęcych z osady w Polwicy-Skrzypniku. *Przegląd Archeologiczny* 60, 107-133.
- Groot M. 2008. *Animals in Ritual and Economy in a Roman Frontier Community*. Amsterdam Archaeological Studies 12. Amsterdam.
- Grunewald M. 2009. Eine römische Hundebestattung mit zugehörigem Fressnapf aus Mayen. *Archäologisches Korrespondenzblatt* 39, 251-261.
- Hronizak A. 1987. Wola Skarbkowa, woj. wrocławskie, stan. 2. *IA Badania 1986*, 108.
- Karnowska M. 2011. Badania archeozoologiczne szczątków kostnych z osady kultury przeworskiej w Dąbrówce, stan. 2 (AUT 87). (W:) A. Brzóška (red.), *Opracowanie wyników ratowniczych badań wykopaliskowych Dąbrówka, gm. Grodzisk Maz., woj. mazowieckie, stanowisko 2 (AUT 87)*. Warszawa, 160-166. Maszynopis dostępny w Archiwum NID Warszawa.
- Kirsche B., Soroka S. 1988. Mutowo, gm. Szamotuły, woj. poznańskie. *IA Badania 1987*, 86.
- Kokowski A. 1988. Gródek nad Bugiem, gmina Hrubieszów, woj. zamojskie. *IA Badania 1987*, 116.
- Kokowski A. 2008. *Goci. Od Skandzy do Campi Gothorum*. Warszawa.
- Kondracki J. 2011. *Geografia regionalna Polski*. Warszawa.
- Krasnodębski D., Dłubakowski Z., Wawrzeniuk J. 2011. *Osada z okresu przedrzymskiego oraz okresu wpływów rzymskich na stanowisku Starowiskitki/Wiskitki st. II, gm. Wiskitki AZP 59-60/31 (AUT 9)*. Warszawa. Maszynopis dostępny w Archiwum NID Warszawa.
- Larson G., Karlsson E.K., Perri A. 2012. Rethinking dog domestication by integrating genetics, archeology, and biogeography. *PNAS*. Doi: 10.1073/pnas.1203005109. Published online.
- Lemaniak P., Pogorzelski W. 2013. Wyniki badań na wielokulturowym stanowisku w Gorzowie Wielkopolskim-Karninie, stanowisko 197, gm. Gorzów Wielkopolski, woj. lubuskie. (W:) S. Kadrow (red.), *Raport 8 (2007-2008)*. Warszawa, 163-190.
- Maciejczuk J. 1987. Mikulin, gm. Tyszowce, woj. zamojskie. *IA Badania 1986*, 28.
- Makiewicz T. 1970. W Dobieszewicach. Grób psa. *Z Otchłani Wieków* 36, 101-103.
- Makiewicz T. 1987. Znaczenie sakralne tzw. pochówków psów na terenie środkowoeuropejskiego Barbaricum. *Folia Praehistorica Posnaniensia* 2, 239-279.
- Makiewicz T. 1989. W sprawie interpretacji znaczenia sakralnego zwyczaju składania zwłok psów na terenie osad okresu późnolateńskiego i rzymskiego. W odpowiedzi M. Andrzejło. *Archeologia Polski* 34, 442-461.
- Makiewicz T. 1994. Jeszcze raz w kwestii znaczenia sakralnego tzw. grobów psów. *Folia Praehistorica Posnaniensia* 6, 157-175.
- Makowicz-Poliszot D. 2012. *Opracowanie wyników ratowniczych badań wykopaliskowych na terenie kompleksu stanowisk Zagórze 2 - Staniątka 26, gm. Niepołomice, pow. wielicki*. Kraków. Maszynopis dostępny w Archiwum NID Warszawa.
- Makowiecki D. 2004. Ocena archeozoologiczna materiałów kostnych. (W:) L. Czerniak, J. Gąssowski (red.), *Badania archeologiczne na trasie autostrady A1, Janów, stan. 8-II, gmina Piątek, woj. łódzkie*. Gdańsk, 285-310. Maszynopis dostępny w Archiwum NID Warszawa.
- Makowiecki D. 2006a. Zwierzęce szczątki kostne z miejscowości Osieczka, stan. 11. (W:) J. Bednarczyk, A. Romańska (red.), *Wielokulturowa osada w Osieczce, gmina Rzgów, województwo wielkopolskie, stan. 11 (AUT 356)*. Poznań, 137-148. Maszynopis dostępny w Archiwum NID Warszawa.

- Makowiecki D. 2006b. Zwierzęce szczątki kostne z miejscowości Konarzewo, stan. 5 (A2-135). (W:) W. Kaczor (red.), *Wyniki ratowniczych badań archeologicznych w Konarzewie, stan. 5 (A2-135), gm. Dopiewo, pow. poznański ziemski, woj. wielkopolskie, Część 2: Kultura przeworska (materiały ruchome/obiekty sepulkralne), okres od wczesnego średniowiecza po czas nowożytny*. Poznań, 468-494. Maszynopis dostępny w Archiwum NID Warszawa.
- Makowiecki D. 2012. Analiza archeozoologiczna. (W:) A. Kowalczyk (red.), *Janowice, stan. 2 (nr Aut 36) gm. Lubanie, woj. kujawsko-pomorskie, Wyniki badań osady wielokulturowej na trasie autostrady A1*. Murowana Goślina, 3-48. Maszynopis dostępny w Archiwum NID Warszawa.
- Makowiecki D., Sobociński M. 1992. Szczątki kostne zwierząt z osady wielokulturowej w Tądowie Górnym (woj. sieradzkie). *Roczniki AR w Poznaniu. Archeozoologia* 237, 197-207.
- Marchelak I. 2011. Badania ratownicze na stanowisku 3 w Ludwinowie, pow. włocławski, woj. kujawsko-pomorskie, w latach 2004-2006. (W:) S. Kadrow (red.), *Raport 6 (2005-2006)*. Warszawa, 69-90.
- Marchelak I., Frąsiak P. 2000. Ludwinowo, stan. 3, gmina Włocławek, woj. kujawsko-pomorskie. *IA Badania 2000*, 155.
- Méniel P. 2001. *Les Gaulois et les Animaux. Élevage, repas et sacrifice*. Paris.
- Naglik R., Wichman T. 1997. Bobin, stan. 5, gm. Proszowice, woj. krakowskie. *IA Badania 1991*, 64.
- Nowaczyk K., Nowaczyk L. 2003. *Osada ludności kultury przeworskiej na stanowisku Wilkowice 8, gm. Żórawina, woj. dolnośląskie*, (W:) B. Gediga (red.) *Archeologiczne Zeszyty Autostradowe, z. 2. Badania na autostradzie A4, cz. 1*. Wrocław, 253-342.
- Ostasz A. 2012. Charakterystyka faz zasiedlenia stanowiska, Faza II, okres wpływów rzymskich (kultura wielbarska). (W:) A. Ostasz, A. Strobin, E. Adamska-Grzymała, J. Abramów, D. Makowiecki, A. Pudło (red.), *Lipianki, pow. Kwidzyn, stanowisko 3, AZP: 24-46/26, Opracowanie wyników badań*. Gdańsk, 95-117. Maszynopis dostępny w Archiwum NID Warszawa.
- Osypińska M. 2004. Analiza archeozoologiczna materiału kostnego ze stanowiska nr 5 w Pełczyskach, pow. Poddębice, woj. łódzkie. (W:) A. Jeremek, M. Gładki (red.), *Wielokulturowa osada w Pełczyskach, stanowisko 5, gm. Wartkowice, woj. łódzkie*. Warszawa, 1-21. Maszynopis dostępny w Archiwum NID Warszawa.
- Pawłowska K. 2010. Analiza kości zwierzęcych z obiektów okresu przedrzymskiego i rzymskiego w Izdebnie Kościelnym I, gm. Grodzisk Mazowiecki, woj. mazowieckie. (W:) B. Józwiak, M. Kwiatkowska (red.), *Opracowanie wyników ratowniczych badań wykopaliskowych Izdebno Kościelne, gm. Grodzisk Mazowiecki, woj. mazowieckie, stanowisko I (AUT 84)*. Mosty, niepaginowany. Maszynopis dostępny w Archiwum NID Warszawa.
- Pisoni L., Tecchiati U. 2006. Una sepoltura di cane connessa a un edificio di abitazione della seconda età del Ferro a Laion/Lajen-Gimpele I (Bolzano). (W:) A. Tagliacozzo, I. Fiore, S. Marconi, U. Tecchiato (red.), *Atti del 5 Convegno Nazionale di Archeozoologia. Rovereto, 10-12 novembre 2006*. Rovereto.
- Płaza D., Siciński W., Stasiak W. 2010. *Wyniki badań ratowniczych osady wielokulturowej w Kruszynie na stanowisku 10, pow. Włocławek, woj. kujawsko-pomorskie (Autostrada A1), Część 1*. Łódź. Maszynopis dostępny w Archiwum NID Warszawa.
- Prummel W. 1992. Early medieval dog burials among the Germanic tribes. *Helinium* 32/1-2, 132-194.
- Romanow M. 2011. Zwierzęcy materiał kostny ze stanowiska nr 8 w Magnicach, gm. Kobierzyce. (W:) J. Baron (red.), *Archeologiczne Zeszyty Autostradowe, z. 11. Badania na autostradzie A4, cz. IX: Wielokulturowe stanowisko nr 8 w Magnicach, gmina Kobierzyce, województwo dolnośląskie*. Wrocław, 151-159.
- Siciński W. 1997. Zadowice, stan. 1a, gm. Godziesze, woj. kaliskie. *IA Badania 1991*, 81.
- Skorupka T. 2005. Wargowo, stan. 4, gm. Oborniki, woj. poznańskie. *IA Badania 1996*, 193-194.
- Skorupka T. 2009. Osada kultury przeworskiej w Zabrodziu, stan. 7. (W:) P. Osypiński (red.), *Osadnictwo pradziejowe i wczesnośredniowieczne w Zabrodziu, stan. 7*. Warszawa, niepaginowany. Maszynopis dostępny w Archiwum NID Warszawa.
- Skowron J. 2009. Antoniew, stan. 1, gm. Nowa Sucha, woj. skierniewickie. *IA Badania 1998*, 126.
- Sobociński M. 1976. Szczątki kostne zwierząt z osady kultury grobów jamowych z okresu wpływów rzymskich w Inowrocławiu. *Roczniki AR w Poznaniu. Archeozoologia* 84, 35-46.
- Sobociński M. 1986. Materiał kostny zwierząt z osady ludności kultury przeworskiej w Łojewie. *Roczniki AR w Poznaniu. Archeozoologia* 172, 161-179.
- Sobociński M. 1987. Szczątki kostne zwierząt z osady ludności kultury przeworskiej w Konarach. *Roczniki AR w Poznaniu. Archeozoologia* 184, 119-139.
- Sobociński M. 1989. Materiał kostny zwierząt z wykopalisk osady z okresu wpływów rzymskich w Polanowicach, woj. bydgoskie. *Roczniki AR w Poznaniu. Archeozoologia* 206, 69-90.
- Szrajter A. 2011. *Mitologia germańska. Opowieści o bogach mroźnej Północy*. Gdańsk.

- Waluś A., Domaradzka S. (red.) 2009. *Via archaeologica masoviensis. Badania archeologiczne na mazowieckim odcinku autostrady A2*. Warszawa.
- Uziębło R. 1993. Toruń, stan. 19, AZP 40-42. *IA Badania 1989*, 57.
- Waszczuk K. 2012. Analiza archeozoologiczna szczątków kostnych z wielokulturowego stanowiska Grabkowo 8, gm. Kowal. (W:) W. Kaczor, K. Kurzyk, M. Okupniak, J. Sadowski (red.), *Opracowanie wyników badań archeologicznych w Grabkowie, stan. 8 (AUT 129), gm. Kowal, woj. kujawsko-pomorskie, na trasie budowy autostrady A1*. Poznań, niepaginowany. Maszynopis dostępny w Archiwum NID Warszawa.
- Wiklak H. 1986. Różyce-Stara Wieś, gm. Kocierzew, woj. skierniewickie, stan. 3. *IA Badania 1985*, 83.
- Wiklak H. 1988. Różyce-Stara Wieś, gm. Kocierzew, woj. skierniewickie, stan. 3. *IA Badania 1987*, 128.
- Woźniak A., Anc K. 2010. Zwierzęce szczątki kostne ze stanowiska Kruszyn 11. (W:) A. Jankowski (red.), *Archeologiczne badania wykopaliskowe na trasie autostrady A1, Kruszyn, gm. Włocławek, stan. 11 (aut. 102), Opracowanie wyników badań z lat 2008-2009, Etap II*. Legionowo, 166-201. Maszynopis dostępny w Archiwum NID Warszawa.
- Wróbel M. 1987. Zawieścice, gm. Góra Śląska, woj. leszczyńskie, stanowisko 1. *IA Badania 1986*, 109-110.
- Yvinec J.-H. 1987. Découpe, pelleterie et consommation des chiens gaulois à Villeneuve-Saint-Germain. *Anthropozoologica* numéro spécial, 83-90.
- Żychliński D. 2010. Osada ludności kultury przeworskiej z młodszego okresu przedrzymskiego w Jaromierzu, pow. Wolsztyn, woj. wielkopolskie, stan. 19. *Archeologia Środkowego Nadodrza* 7, 81-100.
- Żygadło L., Kamyszek L., Marciniak M., Suchan G. 2012. Osadnictwo kultury lateńskiej i kultury przeworskiej na stanowisku 10-12 w Domasławiu, gm. Kobierzycze, woj. Dolnośląskie, (W:) S. Kadrow (red.), *Raport 7 (2007-2008)*. Warszawa, 483-507.

## CONTRIBUTION TO RESEARCH ON THE ROLE OF DOGS IN THE COMMUNITIES OF THE CENTRAL EUROPEAN BARBARICUM

### SUMMARY

The issue of dog burials discovered at the archeological sites of the Przeworsk culture and, to a lesser degree, of the Wielbark culture has been taken up in the scientific literature since at least 1980s. It was described in the form of a catalogue (Andrałójć 1986) as well as repeatedly interpreted and discussed (e.g. Makiewicz 1987, 1989, 1994). A significant increase in the number of sources derived from the archeological digs of the past thirty years, the new questions that have arisen and, finally, our ability to carry out specialist interdisciplinary research at an unprecedented scale justify revisiting the issue, but this time in a much broader perspective. The significance of dogs for the community of the pre-Roman, Roman and the Migration Period (chronology by Eggers 1955) was discussed by M. Andrałójć and T. Makiewicz in the context of the cultural phenomenon of dog burials. It should be noted that this phenomenon went beyond the territories of the Przeworsk culture to also cover the vast areas of East-Central Europe Barbaricum. Despite a lively polemic between the two authors, their interpretations of the phenomenon were similar, indicating that the buried dogs served as foundation deposits. The questions about the collected source material that I would like to ask concern utilitarian issues, although they cannot be answered without investigating

the symbolic context. These questions are about the importance of dogs for the economy and about the forms of dog breeding: was the breeding organized? were dogs the objects of long-distance trade? did the communities of the time have a preference for a specific morphological type of dogs? were dogs widely available and common? what kind of work were they used for?

The catalogue of dog deposits compiled in the mid 1980s by M. Andrałójć includes the remains of at least two hundred and eighteen individuals extracted from forty-four sites of the Przeworsk culture and two sites of the Wielbark culture. The catalogue created for the purpose of this paper is based on the sources published after 1985 and, to a large extent, on the unpublished materials found during the research in the Archives of the National Heritage Board of Poland in Warsaw. I was able to gather data on the canine remains obtained from different categories of features (deposits under house floors, waste disposal pits, wells, etc.) unearthed at the sites from the pre-Roman, Roman and Migration Period. The selection of sources was driven by the desire to examine the dog population of that period in the most comprehensive way. The catalogue consists of forty-three sites of the Przeworsk culture, three sites of the Wielbark culture and two sites of the Tyniec group, where the

remains of one hundred and twenty-four individuals were discovered in total.

As for the geographical distribution of the Przeworsk and Wielbark culture sites from the pre-Roman period which have been unearthed during archeological field surveys, their increased density can be observed in Kujawy and Wielkopolska. The situation changed in the Roman period, when they could be found almost everywhere in the territory occupied by such groups. The most prominent concentrations of such sites are located in: a) Lower Silesia (in the northern part of Wrocław Plain; b) Lesser Poland, near Cracow, where Proszowice Plateau, Vistula Lowland and Olkusz Upland meet; and c) Mazovia, in the area of Łowicz and Błonie Plain.

Approximately 43% of the dog remains found on the settlements of the Przeworsk and Wielbark cultures were discovered in house corners under clay floors or in post-holes. A much smaller number of deposits was found in other features of the settlements. Dog skeletons were discovered in well backfills, and in this case, there are several interpretations, depending on the nature of a deposit (complete or partial) and marks on bones. Cut marks and strong fragmentation are attributed to the consumption of dogs, which, in this particular case (due to the deposit location) was part of a ritual feast. On the other hand, the deposits of complete dogs buried in anatomical order and usually in the upper layers of wells are believed to be offerings deposited after the wells had gone out of use. Much less dog deposits were discovered under hearths, in bloomeries and in pottery kilns. However, the majority of dog deposits were placed in settlement pits. As for the remains discovered in this context, it can be assumed that these are simply the burials of animals which belonged to the settlement inhabitants and died of natural causes, and, therefore, they should not be interpreted as ritual offerings. At this point, one should also ask the question about the frequency of occurrence of dog remains at the sites of Przeworsk and Wielbark cultures, as this paper analyzes only the sites where such remains were discovered, which can be misleading as to the prevalence of dogs on the settlements in pre-Roman and Roman period, all the more so because the vast majority of them are not even mentioned here, since no such remains were recovered from such sites. On the other hand, the percentage of dog remains on the settlements where such finds were in fact discovered is very different and varies between 5% and even 25%. For example, the proportion of canine remains amounts to: 5% on the settlement in Magnice, Lower Silesia Province (Romanow 2011, 153), 5.21% in Polanowice, Kujawy-Pomerania Province (Sobociński 1989, 83), 10.35% on the settlement in Tądów Górny, Łódź Province (Makowiecki and Sobociński 1992, 199), 15% in Łojewo

(Sobociński 1986, 173), and an unusually high 25% at the site in Konary, Kujawy-Pomerania Province (Sobociński 1987, 134). Based on the few settlements where dog remains were discovered, it is possible to calculate that the average proportion of dog bones in comparison with the remains of other animals is approx. 12%, which is relatively high if we compare it, for instance, with the sites in the borderland of the Roman Empire or Roman provinces dated to the same period. For instance, on the settlement in Tiel-Passewaaij in the Dutch province of Gelderland, which was inhabited from 350 BC to AD 350, the average occurrence of dog bones throughout all settlement phases is 0.3-4%, while the most frequent values at different phases vary between 1 and 2% (Groot 2008, 60-61).

Dog remains were often buried with the deposits of other animals as well as clay or metal objects. These include large fragments of vessels or – less often – complete vessels. Typically, they are cups or bowls. Other equally popular associated finds are single bones (e.g. skulls) and complete skeletons of other domesticated animals (such as piglets, pigs, cattle, sheep, goats and horses) and, to a lesser extent, wild animals (aurochs, deer, deer antlers, wild boar or fox), e.g. at the sites in: Lipianki, Pomerania Province (Ostasz 2012, 109-10); Magnice, Lower Silesia Province (Baron 2011, 112; Romanow 2011, 153); Polwica, Lower Silesia Province (Gralak 2012, 108); and Rogów, Kujawy-Pomerania Province (Bokiniec et al. 2000, 164). Researchers of the phenomenon of dog deposits paid particular attention to complete vessels as well as large vessel fragments deposited next to canine remains. These were interpreted as bowls (also created by breaking other large vessels) from which these particular animals were fed. They were usually deposited between dog legs (e.g. Strzelce in Kujawy-Pomerania Province or Łęczycza-Dzierzbietów in Łódź Province) (Makiewicz 1987, 258), which might indeed suggest that they belonged to particular individuals, but this was not certain until the study on such vessel marks conducted in Germany provided solid arguments to support this thesis. On the skeletal cemetery discovered in Mainz, dated to I century AD, archeologists found a dog burial with a terrarubra-type of a bowl vessel with bite marks on its edges, which were traced back to a canine individual (Grunewald 2009, 252). In addition, a dog burial almost identical to the one from Łęczycza-Dzierzbietowo was excavated in the Gallo-Roman cemetery at the site Lyon-Vaise, dep. Rodan, with a very similar vessel deposited between the dog's legs (Foucras 2014, 262).

The canine individuals found in the deposits at the sites dated to the pre-Roman and Roman period differ in terms of age and height at the withers. It should be remembered, however, that the data being analyzed relate only to

a smaller part of the remains, as not all of them have been tested. Nevertheless, the information that we already have is enough to hazard some conclusions, because it indicates that the remains under investigation belonged to individuals of all ages. There are three distinct age groups: the largest one includes adult individuals (aged 3-7), while old dogs (aged 8-10) and very old dogs (older than 11) account for 33% of all the dogs; the percentage of fetuses, pups and juveniles (younger than 3) is 31% in total. Unfortunately, there is no information on why these dogs died, and – until further specialist tests are done – conclusions can be inferred only based on the age structure. It can be assumed that the remains of old and very old dogs belong to individuals which died a natural death and were buried in the area of the settlements. Their skeletons have pathological lesions indicative of senile degeneration (heavy tooth wear or joint inflammation) and of injuries sustained when alive (healed limb bone fractures or marks of healed wounds of the skull). Such healed injuries suggest that there was a constant access to food on the settlements, thanks to which dogs could eat also when their motor skills were severely impaired and they could not work for people. As for juvenile and adult individuals, if their death was not caused by illness or wounds sustained during fights with other dogs (unfortunately, this type of research has not been conducted either), they must have been killed by a man. In this case, we are dealing with intentional sacrifices. The discovery of the remains of dogs which died from a blow to the head confirms such practices (e.g. Magnice, Lower Silesia Province, Romanow 2011, 153; Milžany, Chomutov District, Beneš and Nývltová Fišáková 2009, catalogue). Holes in skulls are also interpreted as the marks of cynophagia associated with eating the canine brain (Romanow 2011, 153). The height at the withers of the vast majority of individuals with measured bone length is grouped into two ranges: 54-58 cm and 59-63 cm. Only several individuals were smaller (less than 50 cm) or bigger (above 69 cm). Similar parameters were recorded for the dogs associated with the population of the Tynec group. Particularly noteworthy are the remains of two dogs from the settlement in Jacewo, Kujawy-Pomerania Province, which have been identified as dachshund-shaped due to the shape and length of their

leg bones (Sobociński 1976, 42-43). These are the only so far discovered Polish examples suggesting the existence of dwarf breeds as early as the Roman influence period.

The information that can be obtained only from the archeological context of the finds is particularly useful in determining the cultural and symbolic role of dogs for the community of the younger pre-Roman and Roman period, however, it does not provide answers to many of the questions asked in the introduction. In order to explore the purely utilitarian nature of dog breeding, it is necessary to conduct large scale specialist zooarcheological research on the remains of these animals. A large part of the source material collected in the catalogue is comprised of dog skeletons recovered in recent years during open area excavations preceding the construction of roads. Researchers hope that such a significant increase in recently excavated bone remains means they are in a much better condition than the bones unearthed decades ago. Therefore, there are plans to carry out specialist and comparative studies on the remains recovered from the sites of various territorial groups of the Przeworsk and Wielbark cultures. This analysis will entail the radiological evaluation of pathological lesions on bones as well as the determination of gender and age at death, death causes and the dogs' phenotypes. The study of the pathological lesions and their impact on the animals' lives as well as the reconstruction of their morphology will provide answers to many questions, including the ones about the conditions in which dogs lived, to what kind of injuries they were exposed, whether sick and injured dogs were taken care of, and, finally, to what kind of jobs dogs were predisposed due to their body build, and whether jobs the dogs did left any marks in the form of degeneration or overdeveloped muscle attachments. After determining the cause of death of a large number of individuals, it will be possible to say how often dogs were actually killed to become ritual offerings and in how many cases the cause of death was completely natural. Finally, analyzing the phenotype of animals dated to different regional groups of the Przeworsk culture will provide a reliable springboard for deliberations on preferences for specific breeds and on the possible existence of basic breeds, and thus – on the degree of human involvement in dog breeding.

Adres Autorki:

Mgr Katarzyna Sielicka  
Stacjonarne Studia Doktoranckie Nauk o Kulturze  
Instytut Archeologii Uniwersytetu Wrocławskiego  
ul. Szewska 48; 50-139 Wrocław  
e-mail: sielicka.katarzyna86@gmail.com

