

ELŻBIETA KŁOSIŃSKA

ANALIZA OSADNICTWA PIERWSZYCH OKRESÓW EPOKI BRĄZU W DORZECZU WARTY W ASPEKCIE SYTUACJI KULTUROWEJ

ANALYSE DES SIEDLUNGSWESENS IM WARTAFLUSSGEBIET IM HINSICHT AUF DIE KULTURSITUATION

W początkowych okresach epoki brązu ziemie Nadwarcia stały się widownią współwystępowania różnych zespołów kulturowych i tworzenia się w ich łonie tzw. stref przemieszania. Postawiono pytanie, czy do wyjaśnienia niektórych problemów kulturowych, związanych z tym wycinkiem pradziejów, mogłyby stać się przydatne badania osadnicze. Próby oceny preferencji terytorialnych i analizy dynamiki przemian osadniczych w trzech początkowych okresach epoki brązu dokonano dla Śmigielesko-Krzywińskiego regionu osadniczego, największego spośród 15 regionów osadniczych, zlokalizowanych w obrębie dorzecza Warty. Stwierdzono, że strefa zasiedlenia oraz preferencje osadnicze we wczesnym, starszym i środkowym okresie epoki brązu kształtowały się odmiennie. Z drugiej strony zaś zaobserwowano, że w toku tych okresów zachowania osadnicze były bardzo ujednolicone. Nie stwierdzono np. drastycznych różnic w preferencjach ludności kultury trzcinieckiej i przedłużyckiej w starszym okresie epoki brązu. Wskazać można jedynie na wyraźny związek stanowisk tej ostatniej z wielkimi formami dolinnymi o wybitnych walorach komunikacyjnych.

W trakcie analizy stosunków kulturowych w dorzeczu Warty w starszym okresie epoki brązu wyłania się szereg problemów badawczych. Do najważniejszych z nich należy zagadnienie obecności na tym terytorium różnych zespołów kulturowych, pojawiających się tu w chronologicznym następstwie lub współwystępujących w tym samym przedziale czasowym.

Wiele emocji budziła w swoim czasie dyskusja na temat tzw. strefy przemieszania. W jej toku przedstawiano coraz to nowe koncepcje zasięgu kultury trzcinieckiej i przedłużyckiej, przesuwając strefę współwystępowania obu kultur w kierunku wschodnim lub zachodnim. Skomplikowana sytuacja panująca w strefie przemieszania prowokowała badaczy do tworzenia w jej łonie nowych, odrębnych zespołów kulturowych, np. tzw. kultury Pudliszki (Gardawski 1969, 24), czy „typu Bruszczewo” (Pieczyński 1975, 207). Również zasięg występowania niektórych wytworów kultury materialnej uważanych za atrybuty poszczególnych zespołów kulturowych stał się podstawą do przesuwania ich granic w różnych kierunkach (por. Gedl 1975, 78, mapa 3; Dąbrowski 1977, 202; Szmukier 1980, 8; Kosztrzewski 1963, 128 oraz mapa). W stosunku do wspomnianych koncepcji można wysuwać szereg zastrzeżeń lub przytaczać argumenty na ich poparcie. Wymagałoby to jednak miejsca, przekraczającego znacznie ramy tego opracowania.

Szczegółowa analiza dostępnych materiałów archiwalnych oraz nielicznych materiałów nowych¹ pozwoliła stwierdzić, że sytuacja kulturowa w zasięgu dorzecza Warty przedstawia się bardziej skomplikowanie niż wynikałoby to z dawniejszych ujęć, dotyczących „strefy przemieszania”. W związku z udowodnioną obecnością kultury trzcinieckiej we wczesnym okresie epoki brązu (por. wyniki osiągnięte przez A. Kempistego w trakcie badań tzw. kopców wiślickich: Kempisty 1978, 404; Kłosińska 1987, 36) pojawił się problem jej zasięgu w tym okresie oraz kohabitacji z innymi, charakterystycznymi wówczas zespołami kulturowymi, np. kulturą unietycką, iwieńską, zespołami episznurowymi, czy wreszcie z kulturą nowocerekwiańską, z którą to mogła współwystępować również w starszym okresie epoki brązu. W tym też okresie, oprócz klasycznej już problematyki strefy przemieszania trzciniecko-przedłużyckiej wyłoniło się również zagadnienie następstwa lub współwystępowania z kulturą łużycką. Badania nad tymi zagadnieniami w poważny sposób utrudnia słaby stan rozpoznania stanowisk archeologicznych, gdzie z ponad dziewięćuset, wykopaliskowo przebadany został zaledwie znikomy procent. Lwia

¹ Materiały archiwalne pochodzą ze zbiorów Muzeum Archeologicznego w Poznaniu oraz Muzeum Archeologicznego i Etnograficznego w Łodzi. Materiały nowe pozyskano głównie w wyniku badań AZP.

część tych materiałów, stanowiących głównie znaleziska o nierozpoznanym charakterze, pod względem przynależności kulturowej oceniona została zresztą niezbyt wnikliwie (być może cechy kulturowe manifestowały się tu nieostro). Stąd też przeważająca liczba stanowisk Nadwarcia przynależy, zdaniem ich odkrywców, do II okresu epoki brązu lub też – jeszcze bardziej ogólnie – do wczesnej epoki brązu (wczesny i starszy okres), bez określenia przynależności kulturowej.

W świetle powyższych stwierdzeń wyłania się szereg postulatów badawczych, dotyczących ziem Nadwarcia u schyłku wczesnego oraz w starszym okresie epoki brązu. Do najpilniejszych należą oczywiście badania terenowe, analiza uzyskanych z nich materiałów oraz źródeł archiwalnych. Do niezbędnych zadań należy również wypracowanie kryteriów wyróżniania poszczególnych zespołów kulturowych oraz ustalenie zasięgów tych zespołów. Tym celom posłużyć mogą metody stosowane nie tylko w archeologii (klasyfikacja zabytków), lecz również w antropologii (badania pod kątem zróżnicowania antropologicznego na cmentarzyskach mogą przynieść ciekawe rezultaty i przyczynić się do ustalenia ewentualnego związku określonych typów antropologicznych z poszczególnymi zespołami kulturowymi).

Powstaje pytanie, czy również i badania osadnicze mogłyby stać się narzędziem do wyjaśnienia niektórych problemów kulturowych, jakie przyniósł początek epoki brązu. Czy zatem istnieją tu wyraźne różnice w sposobie eksploatacji środowiska naturalnego przez grupy ludzkie poszczególnych zespołów kulturowych, podobnie jak w kulturach neolitycznych wyżyn lessowych (Kruk 1973, 85, 99)? Czy zespoły wczesno-, starszo- i środkowobrzazowe Nadwarcia preferowały te same terytoria? Odpowiedź na te pytania w istotny sposób mogłaby wyjaśnić np. zagadnienie wymienionych kulturowych stref przemieszania. Rozpatrzeniu powyższych możliwości poświęcone zostanie niniejsze opracowanie, a podstawą analizy staną się materiały z wybranego wycinka Nadwarcia.

W dorzeczu Warty w starszym okresie epoki brązu osadnictwo skupiło się w 15 regionach osadniczych: Wieluńskim, Wieruszowskim, Widawskim, Kaliskim, Sieradzkim, Konstantynowskim, Pleszewskim, Uniejowskim, Kolskim, Konińskim, Pyzdrowskim, Śmigielesko-Krzywińskim, Średzkim, Lednogórskim i Ryczywółskim². Rozmieszczone głównie wzdłuż tej rzeki i większych jej dopływów, różniły się znacznie nie tylko pod względem rozległości zajmowanego terytorium (ryc. 1), lecz również liczbą stanowisk. Należy wskazać, iż w niektórych tylko regionach (i to nie wszędzie w pe-

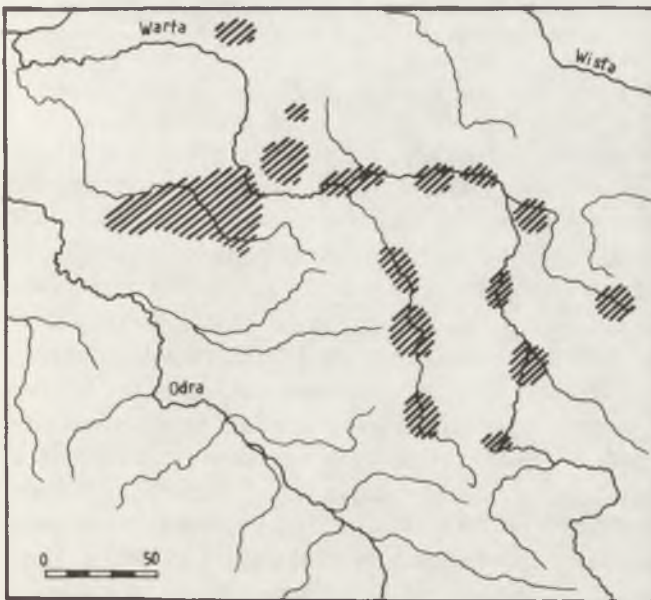
ni) można dokonać próby analizy preferencji terytorialnych i sposobów eksploatacji środowiska przez ludność wyodrębnionych w nich zespołów kulturowych, czy też rozpoznać dynamikę przemian osadniczych. Tylko te bowiem regiony okazały się przydatne do analizy, gdzie stwierdzono wystarczającą liczbę stanowisk z materiałami o określonej przynależności kulturowej i rozpoznanej pozycji chronologicznej, gwarantujących wskazane powyżej działania. Niebagatelne znaczenie w procesie poznania przemian osadniczych posiadała również obecność na danym terytorium śladów osadnictwa pochodzących sprzed starszego okresu epoki brązu oraz pojawiających się bezpośrednio po nim. Tym warunkom odpowiadały materiały ze stanowisk znad górnej i środkowej Obry, skupionych tu w starszym okresie epoki brązu w Śmigielesko-Krzywińskim regionie osadniczym.

Region Śmigielesko-Krzywiński niemal w całym swym zasięgu zajmuje nieznaczne fragmenty dwóch wielkich jednostek fizyczno-geograficznych: Pojezierza Lubuskiego i Wielkopolskiego. Tym samym wpisany jest w rozległe terytorium pasa rzeźby młodoglacjalnej, stanowiąc jego najdalej na południe wysuniętą część. Obszar omawianego regionu posiada dość wyraźne granice naturalne, zwłaszcza od strony północnej, zachodniej oraz częściowo od południowej. Od północy jest to Dolina Środkowej Obry (Łęgi Obrzańskie), będąca wycinkiem Pradoliny Warty-Odry. W tym cyklu pradolinny Dolina Środkowej Obry jest pozbawiona wyraźnej formy dolinnej (Kondracki 1981, 298). Charakterystyczna jest tu płatanina cieków o zmiennych kierunkach (bifurkacje), słabe zaznaczenie wododziałów, nieznaczny spadek wód, a zatem słabe rozcięcie podłoża i akumulacja utworów transportowanych przez wodę w formie szerokich teras zalewowych (Kurnatowski 1963, 189). Obfitość wody sprzyjała zabagnieniu i zatorfieniu tego terenu (Bartkowski 1970, 328), można zatem przypuszczać, że przy okresowych wezbraniach stanowił on poważną przeszkodę komunikacyjną.

Zachodnią granicą w przedłużeniu Łęgów Obrzańskich był natomiast obszar Kotliny Kargowskiej, gdzie istniało okresowe, powstałe w wyniku spiętrzeń Odry jezioro, stagnujące przez wiele miesięcy w roku (Bartkowski 1954, 81; 1970, 89). Na wschodzie zasięg regionu nieznacznie przekraczał Wartę, pokrywając się z południowo-zachodnią granicą Pojezierza Poznańskiego. Od południowego zachodu granica Śmigielesko-Krzywińskiego regionu osadniczego przebiegała wzdłuż Pradoliny Żerkowsko-Rydzyskiej, wykorzystywanej na długim, blisko 40-kilometrowym odcinku przez górną Obrę, a następnie przez jej drobny dopływ – Kanię. Od południowego wschodu granicę wyznaczał niski wododział między Baryczą i Obrą.

² Nazwy regionów nadano od największych miejscowości znajdujących się na ich terytorium.

Analizowany region osadniczy zajmował całość trzech niewielkich jednostek fizyczno-geograficznych: Wysoczyzny Śmigiejsko-Lipnowskiej, Wysoczyzny Kościańskiej, Pojezierza Krzywińskiego³, oraz fragmenty Kotliny Śremskiej. Ich położenie na granicy pasa młodoglacjalnego, a także w widłach odcinków odpływowych – pradolinnych, sprawia wrażenie nieco izolowanego w stosunku do pozostałych ziem Pojezierza Lubuskiego i Wielkopolskiego. Wysoczyznę Kościańską tworzy kompleks wysp wysoczyzny morenowej rozciętej przez bezzeierne rynny lodowcowe, obecnie zatorfione. Teren wysoczyzny morenowej płaskiej jest tutaj wyścielony cienką powłoką gliny morenowej (Bartkowski 1970, 328; Kondracki 1981, 300). Subregion Pojezierza Krzywińskiego prezentuje morfologię wyspowej wysoczyzny morenowej falistej, przeciętej rynnami lodowcowymi zawierającymi jeziora. W strefie tej występują liczne elementy akumulacji glaci-fluwalnej w postaci sandrów, pagórków morenowych gliniastych, kemów i ozów. Te ostatnie tworzą ciągi na granicy z Kotliną Śremską. Stanowiąca subregion Pojezierza Lubuskiego Wysoczyzna Śmigiejsko-Lipnowska jest natomiast wysoko wzniesioną wysoczyzną morenową, pokrytą cienką warstwą gliny morenowej. Dominującą cechą krajobrazu jest tu strefa pagórków morenowych oraz szeroka rynna Samicy, dzieląca wysoczyznę na dwie części (Bartkowski 1970, 308). Kot-



Ryc. 1. Strefa zagęszczonego osadnictwa (regiony osadnicze) w dorzeczu Warty

Zone des verdichteten Siedlungswesens auf dem Wartaflussgebiet

³ Jednostki te w innych klasyfikacjach fizyczno-geograficznych bywają identyfikowane również w ramach Pojezierza Leszczyńskiego jako: Pojezierze Krzywińskie i Równina Kościańska (Kondracki 1981, 300).

lina Śremska, której niewielki, północno-zachodni wycinek znalazł się w zasięgu Śmigiejsko-Krzywińskiego regionu osadniczego, stanowi część Pradoliny Warty-Odry. Osią tej dużej jednostki fizyczno-geograficznej jest Warta, która zatacza szeroki łuk, kierując swe wody na północ (Kondracki 1981, 298, 311 n.). Pradolina, rozcinająca wysoczyznę morenową na głębokość 20 m, charakteryzuje się dobrze wykształconymi poziomami terasowymi (niektóre z kompleksami wydym) o łącznej szerokości ok. 8 km.

Wzdłuż Pradoliny Żerkowsko-Rydzyskiej osadnictwo wkracza nieznacznie na terytorium Wysoczyzny Koźmińskiej. Ta generalnie płaska i monotonna równina morenowa, na odcinku zajmowanym przez Śmigiejsko-Krzywiński region osadniczy wykazuje pewne urozmaicenie rzeźby w postaci intensywnego rozcięcia zboczy Pradoliny (Bartkowski 1970, 347).

Jak zatem wynika z pobieżnej prezentacji geomorfologii terenu, krajobraz Śmigiejsko-Krzywińskiego regionu osadniczego zawdzięcza swe oblicze procesom akumulacji lodowcowej (wysoczyzna, ozy) oraz erozji subglacjalnej (rynni), jakie miały miejsce w okresie zlodowacenia bałtyckiego, a także działalności wód odpływowych na przedpolu lodowca (pradoliny, terasy) (ryc. 2).

Wszystkie te jednostki fizyczno-geograficzne, będące w zasięgu Śmigiejsko-Krzywińskiego regionu osadniczego, w 90% pokrywają kompleksy gleb brunatnoziemnych, a zwłaszcza gleb wytworzonych z piasków naglinowych i glin zwałowych lekkich. W postaci niewielkich enklaw, szczególnie w zachodniej części Wysoczyzny Śmigiejsko-Lipnowskiej, występują czarne i szare ziemie powstałe z piasków, glin i utworów pyłowych, oraz – nad Samicą – płyty gleb bielicoziemnych. Te ostatnie znalazły się również we wschodniej części Pojezierza Krzywińskiego oraz w Kotlinie Śremskiej, jako okrywa poziomów terasowych Pradoliny Warty-Odry. Szerokie dna rynien subglacjalnych, wykorzystywane przez cieki i jeziora, na całym omawianym terenie wyścielają mady i gleby hydromorficzne, zwłaszcza wytworzone z torfów.

Szereg trudności nastęrcza rekonstrukcja stosunków klimatycznych początków epoki brązu⁴. Bazując na najnowszych ustaleniach można przypuszczać, że we wczesnym okresie epoki brązu oraz w jej środkowym i młodszym wycinku, a zatem w czasie trwania kultury unietyckiej i kręgu kultur popielnicowych, panował klimat o cechach kontynentalnych. Począwszy

⁴ Według podziału Blytta-Sernandera starszy okres epoki brązu wiązać należy z subborealnym okresem klimatycznym, a ściślej z jego młodszą fazą (SB₂ – 1750–300 BC) wg klasyfikacji Nilssona (Starkel 77 nn.). W dotychczasowych ujęciach, zbyt generalnych i często sprzecznych ze sobą, klimat okresu subborealnego porów-



Ryc. 2. Śmigielesko-Krzywiński region osadniczy na tle geomorfologii basenu górnej i środkowej Obry

a – równiny zalewowe i nadzalewowe holocenijskie; *b* – równiny terasowe plejstocenijskie; *c* – równiny sandrowe i rozległe terasy kemowe; *d* – równiny akumulacji zastoiskowej; *e* – wysoczyzna morenowa płaska; *f* – wysoczyzna morenowa falista; *g* – równina sandrowa; *h* – pagórkowata strefa marginalna; *i* – rynny subglacialne; *j* – krawędzie erozyjne; *k* – wały moren spiętrzonych; *l* – stanowisko archeologiczne (rys. E. Kłosińska)

Śmigielesko-Krzywiński Siedlungsgebiet in Hinsicht auf die Geomorphologie des Beckens des Ober- und Mittelobragebiet

a – holozäne Aussendelch- und Überaussendelchebenen; *b* – plejstozäne Terrassenebenen; *c* – Sandebenen und breite Kemterassen; *d* – Ebenen der Wassersackakkumulation; *e* – flaches Moränenhochland; *f* – hügeliges Moränenhochland; *g* – Sandebenen; *h* – marginale Hügelzone; *i* – subglaziale Rinnen; *j* – Erosionkanäle; *k* – Schlagmoränenwälle; *l* – archäologische Fundstelle (gezeichnet von E. Kłosińska)

od połowy 2 tysiąclecia p.n.e. oraz głównie na przełomie epoki brązu i wczesnej epoki żelaza nastąpiła powolna zmiana w kierunku oceanizacji klimatu (Frenzel 1968, 109; Jäger 1970, 671; Willerding 1977, 367 n.). Tak więc w starszym okresie epoki brązu, reprezentowanym przez kulturę trzciniecką czy kultury mogiłowe panował klimat oceaniczny o małej amplitudzie temperatur i wysokiej sumie opadów. Zwiększone opady,

nywany był głównie z poprzedzającym go klimatem atlantyckim lub klimatem panującym współcześnie i określane jako ciepły i suchy (Wodziczko 1930, 18) lub chłodny i wilgotny (Dobrowolska 1961, 18). Tymczasem klimat okresu subborealnego nie był w rzeczywistości tak jednorodny, jak przedstawiają to powyższe ustalenia. W świetle ostatnich badań w okresie tym uwidacznia się następstwo kilku faz kontynentalizacji i oceanizacji urozniczonych przez krótkie wahnięcia wilgotności i ciepłoty. Zmiany te potwierdzają również obserwacje stratygraficzno-glebowe w poziomach rekurencyjnych torfowisk północnej i północno-zachodniej Europy oraz na stanowiskach archeologicznych obszarów alpejskich, południowo-niemieckich, czeskich, słowackich i polskich (Schwarzbach 1961, 179; Frenzel 1968, 93 nn.; Starkel 1970, 183; Jäger 1970, 671; Willerding 1977, 367; Mierziński 1990, 165 n.), w świetle których każdy z wycinków epoki brązu charakteryzował się odmiennym klimatem.

nieprzepuszczalny charakter podłoża (głina morenowa), słaby spadek wód, wpłynęły zapewne na zatorfienie i zabagnienie szerokich rynien subglacialnych wokół cieków i jezior. Stąd wniosek, że szereg form topografii terenu (np. dna dolin czy terasy zalewowe) pozostawało dla osadnictwa niedostępnych. Dna dolin oraz terasy zalewowe zajęte przez bagniska i torfowiska porastały formacje szuwarowe i krzaczaste oraz las łęgowy i olsowy. W obrębie wysoczyzny, na urodzajnych glebach czarnych i brunatnych rozwijały się zbiorowiska liściaste (las dębowo-grabowy), a w miejscach wybitnie suchych o podłożu piaszczystym (np. na glebach bielicowych) – bory sosnowe (Bartkowski 1954, 80 n.; Kuratowski 1963, 190). W warunkach kontynentalizacji klimatu, która poprzedziła starszy okres epoki brązu oraz nastąpiła tuż po nim, mogły nastąpić zmiany w nawodnieniu omawianego terytorium. Zmiany te spowodowały najprawdopodobniej ograniczenie zasięgu bagien i torfowisk, a tym samym udostępnienie dla osadnictwa większych połaci dolin rzecznych.

Rozciągający się na przestrzeni około 1800 km² region Śmigielesko-Krzywiński jest największym regio-

nem osadniczym w zasięgu dorzecza Warty w starszym okresie epoki brązu (ryc. 2). W jego obrębie zlokalizowano największą również jak dotąd liczbę – 194 stanowisk, które mogły pochodzić z tego okresu. Wartość poznawcza odkrytych materiałów jest jednak niezbyt duża, bowiem poza wyróżniającą się osadą obronną w Bruszczewie, dwiema osadami kultury przedłużyckiej w Godurowie i Krobi Starej, cmentarzyskami tej kultury w Dąbrowie, Grabonogu, Kleszczewie, Kunowie i Sowinkach oraz kilkoma stanowiskami, gdzie odkryto pojedyncze wyroby metalowe, blisko 72% stanowisk posiada nierozpoznaną przynależność kulturową, a pozycję chronologiczną określoną w sposób bardzo ogólny (61% materiałów określono jako pochodzące z wczesnej epoki brązu, mieszczącej się w ramach faz BA₁-BC, wg periodyzacji P. Reineckego). Stosownie do stanu przebadania stanowisk omawianego regionu, stan rozpoznania ich funkcji jest również wysoce niewystarczający. Zlokalizowano tu trzy osady (por. wyżej), dziewięć cmentarzysk (Baranówko, Dąbrowa, Grabonóg, stan. 2, 3, 4, Kleszczewo, Kunowo, Osieczna, Sowinki) oraz jeden skarb (Grodnica), pozostałe zaś (około 93%) to znaleziska o nieokreślonym charakterze (tab. 1).

Tab. 1. Charakterystyka ilościowa stanowisk w obrębie Śmigiełsko-Krzywińskiego regionu osadniczego pod kątem rozpoznania ich funkcji

Tab. 1. Quantitative Charakteristik der Fundstellen auf dem Śmigiełsko-Krzywiński Siedlungsgebiet im Aspekt ihrer Funktionen

| Charakterystyka stanowiska | Lage | | | | |
|--|--------|--------|-----------|---------|-------|
| Przynależność kulturowa lub chronologia* | DOLINA | | WYSOCZYNA | | RAZEM |
| | DNO | TERASA | KRAWĘDZ | W GŁĘBI | |
| Kultura trzciniecka | | 1 | 15 | 1 | 17 |
| Kultura przedłużycka | 2 | 13 | 19 | 1 | 36 |
| Kultura trzciniecka/ /przedłużycka | | | | 1 | 1 |
| II okres epoki brązu | | 1 | 13 | 2 | 16 |
| Wczesna epoka brązu | | 1 | 76 | 23 | 119 |
| Inne** | 1 | 1 | 4 | | 5 |
| RAZEM | 3 | 28 | 127 | 28 | 194 |

Brak jest równowagi w skali użytkowania terytorialnego omawianego regionu przez ludność kultury trzcinieckiej⁵ i przedłużyckiej. Stwierdzono bowiem, że

⁵ Powstaje jednak zastrzeżenie, czy materiały określone jako trzcinieckie w rzeczywistości odpowiadają tej kulturze i czy zostały zaklasyfikowane do niej prawidłowo. Istnieje bowiem możliwość, że weryfikacja niektórych materiałów może zmienić obraz kulturowy

liczba stanowisk tej ostatniej kultury jest tu dwukrotnie większa. Analiza osadnicza sklasyfikowanych kulturowo stanowisk, mieszczących się w ramach starszego okresu epoki brązu, nie pozwala na wyróżnienie szczególnie uderzających różnic w preferencjach osadniczych przedstawicieli każdej z wymienionych kultur. Ludność zarówno kultury trzcinieckiej, jak i przedłużyckiej, nie przejawiała zainteresowania terytoriami den dolin rzecznych, jak i głębszymi partiami wysoczyzny, główne swe preferencje kierując w stronę jej strefy krawędziowej. Zasadlano także, choć niezbyt intensywnie, wykształcone w dolinach poziomy terasowe; zwraca tu uwagę fakt, że wiele stanowisk kultury przedłużyckiej zlokalizowanych zostało w zasięgu teras odcinków pradolinnych (tab. 2). Są to głównie stanowiska znajdujące się na obrzeżu analizowanego regionu osadniczego w obrębie Pradoliny Żerkowsko-Rydzyskiej i Warty-Odry, a zatem terytoriów, gdzie zaistniała wyjątkowo pomyślna zbieżność środowiskowych warunków zasiedlenia (szerokie doliny z dobrze wykształconymi poziomami terasowymi, ciekami zasobnymi w wodę) oraz wybitnych walorów komunikacyjnych. Lokalizacja tych stanowisk odzwierciedlać może zatem kierunek ekspansji ludności kultury przedłużyckiej

Tab. 2. Charakterystyka ilościowa stanowisk w obrębie Śmigiełsko-Krzywińskiego regionu osadniczego pod kątem rozpoznania ich położenia topograficznego

Tab. 2. Quantitative Charakteristik der Fundstellen auf dem Śmigiełsko-Krzywiński Siedlungsgebiet im Aspekt ihrer topographischen Lage

| Charakterystyka stanowiska | Lage | | | | |
|--|--------|--------|-----------|---------|-------|
| Przynależność kulturowa lub chronologia* | DOLINA | | WYSOCZYNA | | RAZEM |
| | DNO | TERASA | KRAWĘDZ | W GŁĘBI | |
| Kultura trzciniecka | | 1 | 15 | 1 | 17 |
| Kultura przedłużycka | 3 | 13 | 19 | 1 | 36 |
| Kultura trzciniecka/przedłużycka | | | | 1 | 1 |
| II okres epoki brązu | | 1 | 13 | 2 | 16 |
| Wczesna epoka brązu | 8 | 12 | 76 | 23 | 119 |
| Inne** | | 1 | 4 | | 5 |
| RAZEM | 11 | 28 | 127 | 28 | 194 |

wzdłuż szerokich dolin rzecznych, zwłaszcza w obrębie wielkich cyklów pradolinnych. Zjawisko to obserwo-

całego omawianego regionu osadniczego. Już w tej chwili szereg stanowisk posiada przy określeniu przynależności kulturowej postawione znaki zapytania, a przegląd materiałów bruszczewskich pozwolił na wykluczenie wielokrotnie podkreślanej (por. PIĘCZYŃSKI 1970, 271; 1985, 175) obecności na tym stanowisku elementów trzcinieckich.

wać można także i w innych regionach osadniczych Nadwarcia, położonych zwłaszcza w Pradolinie Warty-Odry (region Pyzdrowski, Koniński, Kolski), czy u wylotu Pradoliny Barucko-Głogowskiej (region Kaliski).

Przedstawiciele obu kultur w podobnych porządkach wykorzystują również te same gatunki gleb; w zasięgu wysoczyzny są to głównie gleby z klasy brunatnoziemnych oraz dużo rzadziej czarne i szare ziemie. W związku z rzadkim wykorzystywaniem dna doliny, na glebach hydromorficznych – torfach i murszach oraz na madach, charakterystycznych dla tej formy topografii terenu, stanowiska pojawiają się sporadycznie. Na wschodnim obrzeżu regionu odnotować natomiast należy zwiększoną okupację gleb bielicoziemnych, a zwłaszcza na poziomach terasowych, wykształconych w zasięgu Pradoliny Warty-Odry (około 38% stanowisk tego terytorium powiązać można z kulturą przedłużycką) (tab. 3).

Tab. 3. Charakterystyka ilościowa stanowisk w obrębie Śmigiełsko-Krzywińskiego regionu osadniczego na tle gleb tego regionu

Tab. 3. Quantitative Charakteristik der Fundstellen auf dem Śmigiełsko-Krzywiński Siedlungsgebiet im Hinsicht auf die Böden

| Rodzaj gleby Przynależność kulturowa lub chronologia* | MADY | GLEBY HYDRO- MORFICZNE | CZARNE I SZARE ZIEMIE | GLEBY BRUNAT- NOZIEMNE | GLEBY BIELI- COZIEMNE | RAZEM |
|--|------|---------------------------|--------------------------|---------------------------|--------------------------|-------|
| Kultura trzciniecka | | | 1 | 16 | | 17 |
| Kultura przedłużycka | 1 | 3 | 2 | 20 | 10 | 36 |
| Kultura trzciniecka/przed- łużycka | | | | 1 | | 1 |
| II okres epoki brązu | | | | 14 | 2 | 16 |
| Wczesna epoka brązu | 1 | 4 | 1 | 98 | 15 | 119 |
| Inne** | | | | 4 | 1 | 5 |
| RAZEM | 2 | 7 | 4 | 153 | 28 | 194 |

* w oparciu o obecny stan rozpoznania stanowisk

** w rubryce tej ujęto stanowiska pochodzące zdaniem ich odkrywców z okresu przed II i III okresu epoki brązu lub mające swą przynależność kulturową określoną w sposób znacznie odbiegający od przyjętych dotychczas (por. przypis 6)

** im Hinsicht auf den heutigen Forschungszustand

** in diese Rubrik eingetragene Fundstelle kommen ihrer Entdecker nach, aus der Wendezeit von der II. zur III. Bronzezeitperiode, oder der kulturelle Angehörigkeit ganz anders als bisher bestimmt wurde (vergl. Anmerkung 6).

Podobny model wykorzystywania terenu można zaobserwować analizując pozostałe stanowiska, nie posiadające określonej przynależności kulturowej. Zaznacza się bardzo wyraźna preferencja krawędzi wysoczyzny (około 67% stanowisk) i ogólnie form wypukłych na niekorzyść dolin rzecznych, a zwłaszcza niższych partii tych ostatnich. Niewielką liczbę stanowisk ogólnie starszobrzązowych zanotowano także w głębi wysoczyzny (tab. 2). Wyraźniejszych różnic nie zaobserwowano także w użytkowaniu poszczególnych

kompleksów gleb. Ponad 80% tych stanowisk zostało ulokowanych w obrębie gleb brunatnych; wykorzystywanie mad, gleb hydromorficznych, czarnych i szarych ziem oraz kompleksów gleb bielcowych należy natomiast do zjawisk wyjątkowych (tab. 3).

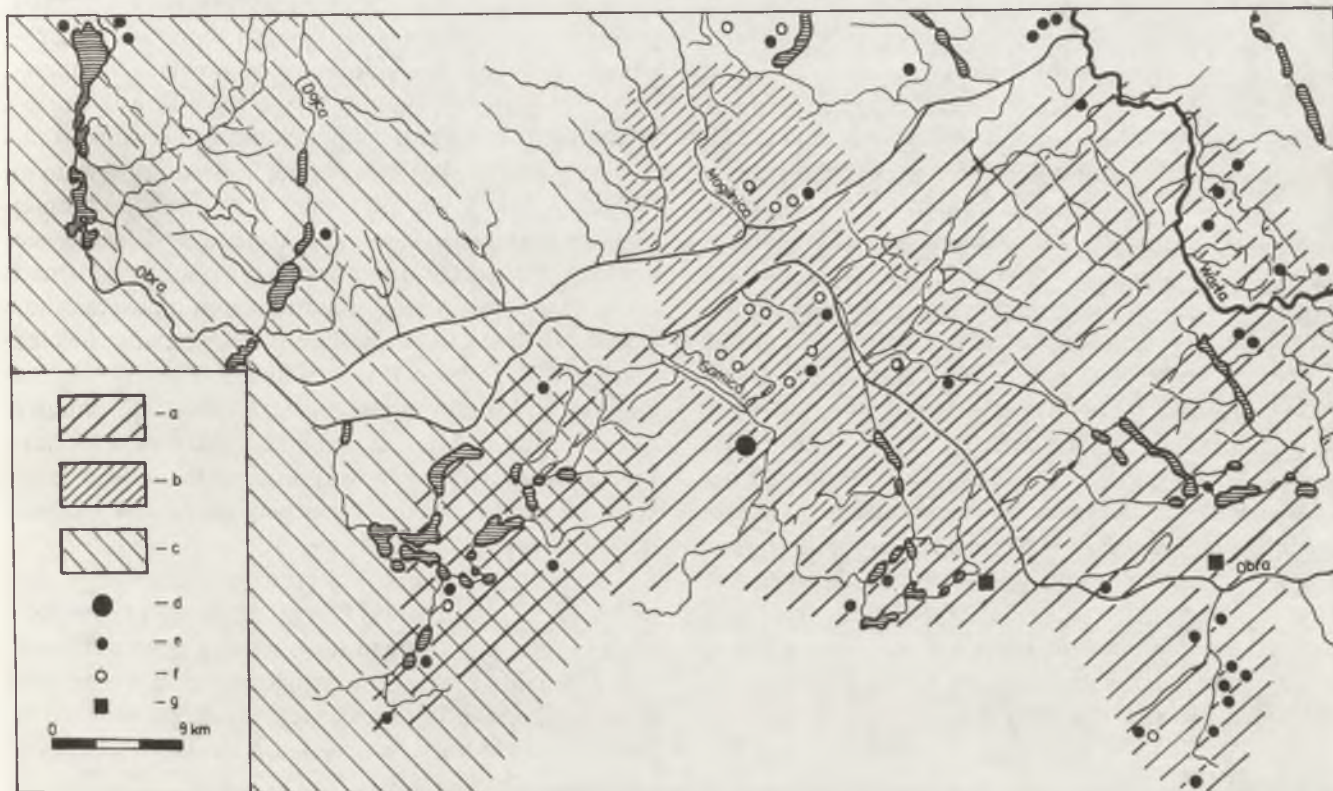
Jak można zatem sądzić z powyższych danych, poślikowanie się wynikami analizy osadniczej w celu dokonania rekonstrukcji oblicza kulturowego Śmigiełsko-Krzywińskiego regionu osadniczego w starszym okresie epoki brązu nie rokuje większych nadziei badawczych. Wyniki te wskazują bowiem na zbliżone zachowania osadnicze nie tylko między trzcinieckim i przedłużyckim zespołem kulturowym, a także pozostałymi – ogólnie starszobrzązowymi. Istnieje nadzieja na to, że większa część nie zdefiniowanych kulturowo stanowisk, przynajmniej tych, które znalazły się w zasięgu Wysoczyzny Śmigiełsko-Lipnowskiej, mogła być związana z działalnością osady obronnej w Bruszczewie, a zatem odzwierciedlać obecność wpływów madziarowsko-wieterzowskich na tym terenie⁶. Stanowiska okolic Bruszczewa reprezentują ten sam model użytkowania terenu, co ogólnie zaobserwowany w całym regionie Śmigiełsko-Krzywińskim. Dobrym przykładem jest tu samo Bruszczewo, które zajmuje cypel wysoczyzny, wcinający się w podmokłą rynną Samicy (ryc. 3). Cypel ten pokryty jest płatem gleby brunatnej.

Początki kształtowania się Śmigiełsko-Krzywińskiego regionu osadniczego wiązać najprawdopodobniej można z powstaniem osady obronnej w Bruszczewie. Nastąpiło to w fazie BA₂ starszego okresu epoki brązu, należy zatem liczyć się z możliwością kohabitacji na tym etapie pradziejów mieszkańców Bruszczewa i jego okolic z ludnością kultury unietyckiej, wykorzystującej tereny położone bardziej na wschód – w zasięgu Wysoczyzny Kościańskiej. Osada ta mogła egzystować w głąb epoki brązu, nawet przez cały starszy wycinek tej epoki. Wielofazowość wałów otaczających osadę, brak śladów destrukcji i wreszcie długa seria dat 14-C

⁶ Materiały bruszczewskie manifestują zdaniem ich odkrywcy konglomerat rozmaitych elementów kulturowych, które stopiły się tu w charakterystyczną całość w początkach epoki brązu. Wśród tych elementów kulturowych wymieniane są: unietyckie (końcowa faza), grobsko-śmiardowskie, iwieńskie, mierzanowickie i trzcinieckie (PIECZYŃSKI 1985, 176). Bezpośredni przegląd tych zabytków upewnił autorkę, że analogii poszukiwać należy w materiałach kultury nowocerekwiańskiej na osadach obronnych w Nowej Cerekwi czy Jędrzychowicach. Trudno jest jednak określić zabytki bruszczewskie jako „nowocerekwiańskie” przed ich pełnym opracowaniem (opory budzi zwłaszcza duża odległość od stanowiska eponimicznego), dlatego też należy ograniczyć się do ogólnego stwierdzenia, że odzwierciedlają one wpływy madziarowsko-wieterzowskie na terenie Wielkopolski. Podobny pogląd, lecz w szerszym kontekście osad obronnych z Górnego Śląska, został już wcześniej wprowadzony do literatury (por. GEDIGA 1983, 341).



Ryc. 3. Cypel wysoczyznowy, zajmowany przez osadę obronną w Bruszczewie. Wg Z. Pieczyńskiego (1970, ryc. 1)
Hochlandzunge besetzt von einer Verteidigungssiedlung in Bruszczewo. Nach Z. Pieczyński (1970, Abb. 1)



Ryc. 4. Zasięg osadnictwa w początkowych okresach epoki brązu w basenie górnej i środkowej Obry

a - zasięg osadnictwa w starszym okresie epoki brązu - Śmigielesko-Krzywiński region osadniczy; *b* - zasięg osadnictwa we wczesnym okresie epoki brązu; *c* - zasięg osadnictwa w środkowym okresie epoki brązu; *d* - osada obronna w Bruszczewie; *e* - stanowiska kultury przedłużyckiej; *f* - stanowiska kultury trzcinieckiej; *g* - ciałopalne cmentarzyska w Kunowic i Kleszczewie (rys. E. Kłosińska)

Verbreitung der Besiedlung am Anfang der Bronzezeit auf dem Ober- und Mittelobraflussgebiet

a - Verbreitung der Besiedlung in der älteren Bronzezeit - Śmigielesko-Krzywiński Siedlungsgebiet; *b* - Verbreitung der Besiedlung in der frühen Bronzezeit; *c* - Verbreitung der Besiedlung in der mittleren Bronzezeit; *d* - Verteidigungssiedlung in Bruszczewo; *e* - Fundstellen der Vorlausitzer Kultur; *f* - Fundstellen der Trzciniec Kultur; *g* - Urnengräberfelder in Kunów und Kleszczewo

dowodzą długotrwałości osadnictwa. Opuszczenia osady nie można także wiązać z wpływami ze strony kultury przedłużyckiej, gdyż zaznacza ona swą obecność w rejonie Bruszczewa dość nisko, a wszystkie jej znaczące stanowiska, datowane głównie na fazę schyłkową, skupiły się na wschodnim i południowo-wschodnim obrzeżu analizowanego regionu osadniczego (ryc. 4). Trudno jest również twierdząco odpowiedzieć na pytanie, czy zanik tej wielkiej osady spowodowany został pojawieniem się pierwszych stanowisk kultury łużyckiej u schyłku starszego okresu epoki brązu. Zasięg terytorialny stanowisk wczesnołużyckich, skupiających się w zachodniej peryferii Śmigielesko-Krzywińskiego regionu osadniczego (ryc. 4), ich znikoma liczba, odmienne preferencje osadnicze w stosunku do stanowisk starszobrazowych (o czym dalej) sugerują możliwość przeżywania się Bruszczewa oraz innych, powstałych w tym samym czasie stanowisk aż do schyłku starszego okresu epoki brązu. Definitywny zanik tej osady nastąpił, jak się wydaje, jeszcze przed młodszym okresem epoki brązu. W tym czasie cyfel wysoczyzny, na którym znajdowała się osada, był już użytkowany rolniczo, o czym świadczą ślady orki. Zdaniem ich odkrywcy okres między upadkiem osady a podjęciem na jej terenie działalności rolniczej mógł wynosić 200–300 lat (Pieczyński 1966, 277 n.).

Najprawdopodobniej w okresie największego rozkwitu tej osady, tuż przy południowo-wschodniej granicy regionu⁷ został zdeponowany skarb wyrobów brązowych w Grodnicy. Ten bogaty depozyt zawierał formy, które można powiązać z tradycjami wczesnobrazowego warsztatu metalurgicznego kultury unietyckiej (siekiereka), a także zabytki odzwierciedlające wpływy z Kotliny Karpackiej, zarówno w sensie formy (bransolety spiralne typu Regelsbrunn), jak i zdobnictwa (ornament „wilczych zębów”). Omawiany zespół można by zatem utożsamiać z fazą BB₁ starszego okresu epoki brązu – fazą, w której nastąpiły niezwykle istotne zmiany w dziedzinie wytwórczości metalurgicznej (adaptacja „nowinek” z południa przy kontynuowaniu starszej, miejscowej tradycji). Z fazy tej pochodzi zapewne również szpila brązowa z półkulistą główką znaleziona w Manieczkach, morfologicznie nawiązująca do form unietyckich, lecz zdobiona już w nowej konwencji ornamentacyjnej („wilcze zęby”).

⁷ Większość skarbów znanych z dorzecza Warty zdeponowano w obrębie obszarów wybitnie nie sprzyjających zasiedleniu, poza strefą zwartego osadnictwa lub na jej granicy z obszarami niezamieszkałymi. Lokalizacja niektórych zespołów (na terenach zatofionych, w wodzie) miała zapewne przesłanki kultowe. Położenie na zapleczu ekumeny lub poza nią było, jak się wydaje, dodatkową gwarancją bezpieczeństwa depozytów.

Starszy okres epoki brązu w regionie Śmigielesko-Krzywińskim reprezentowany jest również przez inne, pojedyncze wyroby brązowe. Odzwierciedlają one, jak się wydaje, bezpośrednią penetrację tego terytorium przez ludność kultury przedłużyckiej. Większość stanowisk z brązami o pokroju przedłużyckim odkryto na obrzeżu omawianego regionu, można zatem sądzić, że owa penetracja nie była zbyt głęboka. Jej początki wiązać można dopiero z rozwiniętym etapem starszego okresu epoki brązu. Z tej to fazy (BB₂) pochodzą niektóre szpile związane z warsztatem metalurgicznym kultury przedłużyckiej (Grabonóg, Głuchowo, Dąbrowa, Ostrowo). W BB₂ w południowym skraju regionu powstały również ciałopalne cmentarzyska w Kunowie i Kleszczewie; największy jednak ich rozwój wiązać należy z fazą BC. W ciągu tej ostatniej lub nawet w początkach środkowego okresu epoki brązu (BD) ślady kultury przedłużyckiej ograniczają się do tych dwóch cmentarzysk oraz nielicznych, pojedynczych wyrobów brązowych, głównie siekierok.

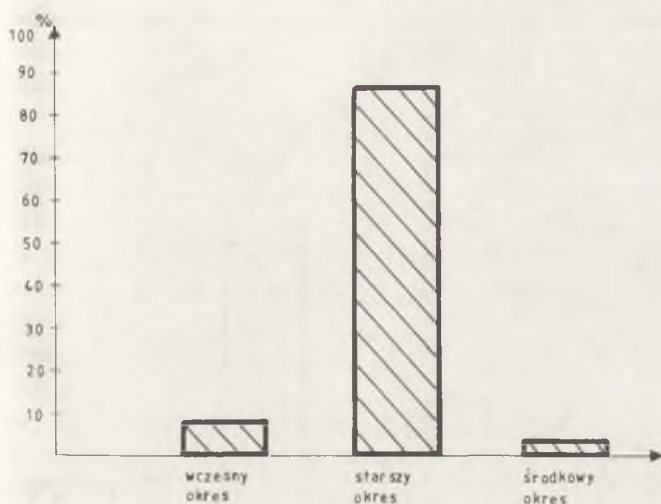
Rozmieszczenie stanowisk kultury przedłużyckiej na obszarze Śmigielesko-Krzywińskiego regionu osadniczego odzwierciedla, jak już nadmieniono wcześniej, drogę rozprzestrzeniania się jej wytworów w kierunku północno-wschodnim. Dogodne ku temu warunki zaistniały zwłaszcza w pradolinach, stanowiących zapewne główne arterie komunikacyjne tego okresu. Szczególnie ostro manifestuje się to w zasięgu wycinka Pradoliny Żerkowsko-Rydzyskiej, wykorzystywanym przez dopływ Obry – Kanię. Najprawdopodobniej przebiegał tędy szlak, wzdłuż którego realizowały się kontakty pomiędzy ugrupowaniami osadniczymi nad dolną Baryczą a starszobrazowym osadnictwem Nadwarcia. Szlak ten wykorzystywany był zapewne również u schyłku wczesnego i w początkach starszego okresu epoki brązu (tędy mogły być transmitowane impulsy o madziarowsko-wieterzowskim charakterze w kierunku Bruszczewa i Słopanova), lecz nasilenie jego użytkowania miało przede wszystkim miejsce w okresie starszym tej epoki.

Analizując stosunki kulturowe i osadnicze w dorzeczu górnej i środkowej Obry we wczesnym i środkowym okresie epoki brązu dostrzegamy pewne różnice w porównaniu z obrazem rysującym się tu w starszym okresie tej epoki. W okresie wczesnym dominowało tu osadnictwo kultury unietyckiej⁸, a w środkowym – wczesnołużyckiej.

Wyraźne różnice w trzech początkowych okresach epoki brązu rysują się w ilości stanowisk, ich zasięgu oraz funkcji i charakterze. W porównaniu z wczesnym

⁸ Pojedyncze znaleziska powierzchniowe tego terytorium datowane na przełom schyłkowego neolitu i wczesnego okresu epoki brązu (por. wyniki AZP), mogą być również związane z tą kulturą.

okresem epoki brązu w okresie starszym następuje ponad 70-procentowy wzrost liczby stanowisk. Liczba ta ulega następnie drastycznemu, blisko 80-procentowemu zmniejszeniu w okresie środkowym tej epoki (ryc. 5)⁹.



Ryc. 5. Procentowy udział stanowisk archeologicznych w trzech początkowych okresach epoki brązu w dorzeczu górnej i środkowej Obry (rys. E. Kłosińska)

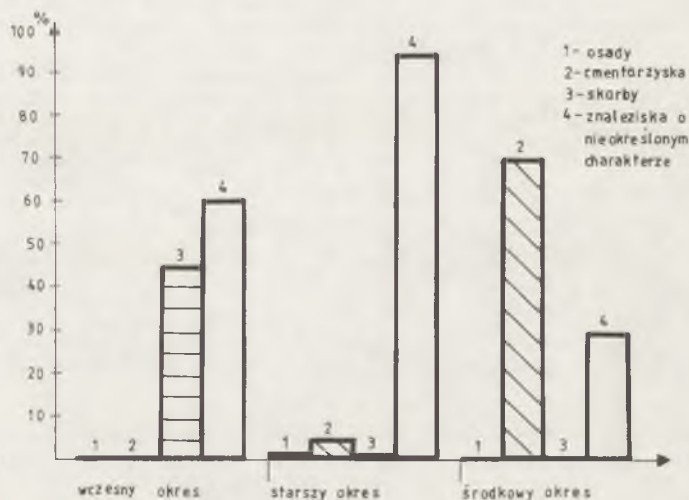
Prozentanteil der archäologischen Fundstellen in den ersten drei Perioden der Bronzezeit auf dem Ober- und Mittelobraflassgebiet

Zasięg użytkowania omawianego terytorium wykazuje również istotne różnice w poszczególnych okresach epoki brązu. Zwraca uwagę fakt, że ludność kultury unietyckiej wykorzystywała niewielki wycinek dorzecza Obry, głównie między Kościanem a Krzywimem (Wysoczyzna Kościańska). W starszym okresie epoki brązu następuje zaś rozprzestrzenienie się osadnictwa na szerokich terytoriach Wysoczyzny Śmigielesko-Lipnowskiej, Kościańskiej oraz Pojezierza Krzywińskiego. Osadnictwo wczesnożytyckie w środkowym okresie epoki brązu ograniczyło się ponownie do niewielkiego – zachodniego skrawka dorzecza Obry w omawianym zasięgu (ryc. 4).

Wspomniano wcześniej, że na terenie dorzecza górnej i środkowej Obry we wszystkich trzech początkowych okresach epoki brązu rozpoznano pod względem funkcji uderzająco małą liczbę stanowisk. Jediną pewną osadą o dość długiej metryce jest jak dotąd wyłącznie Bruszczevo; pojedyncze obiekty odkry-

⁹ Zastrzec jednak należy, że wykres ilustrujący procentowe różnice w ilości stanowisk w trzech początkowych okresach epoki brązu w zasięgu dorzecza górnej i środkowej Obry, może ulec spłaszczeniu w wyniku potencjalnej weryfikacji szeregu stanowisk, umieszczanych dotąd w okresie starszym.

to zaś na osadach wielokulturowych w Godurowie i Krobi Starej. Osady z materiałami typowymi dla kultury unietyckiej czy wczesnożytyckiej pozostają tu natomiast nieznane. Począwszy od starszego okresu epoki brązu wzrasta gwałtownie liczba nie notowanych



Ryc. 6. Struktura rozpoznania funkcji stanowisk w trzech początkowych okresach epoki brązu w dorzeczu górnej i środkowej Obry (rys. E. Kłosińska)

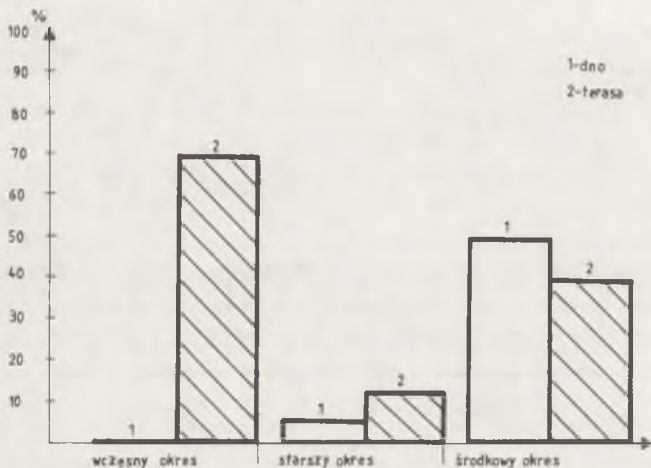
Struktur der Erkennung der Fundstellenfunktionen in den ersten drei Perioden der Bronzezeit auf dem Ober- und Mittelobraflassgebiet

wcześniej stanowisk sepulkralnych; zwrócić należy także uwagę na obecność depozytów niemal wyłącznie we wczesnym okresie tej epoki. Na wysokim poziomie, począwszy od wczesnego okresu epoki brązu, utrzymuje się natomiast liczba znalezisk o nieokreślonym charakterze (ryc. 6).

W trakcie analizy położenia topograficznego stanowisk zaznaczyły się wyraźne różnice w użytkowaniu odmiennych form terenu w poszczególnych okresach epoki brązu. Zwraca uwagę fakt, że eksploatacja dna niewielkich dolin rzecznych, rynien subglacialnych, wykorzystywanych przez cieki i jeziora oraz bezjeziernych, była najintensywniejsza dopiero w środkowym okresie epoki brązu. Stanowisk kultury unietyckiej w obrębie dna doliny nie zanotowano, a datowanych na starszy okres epoki brązu – tylko znikomą liczbę. Znaczna liczba stanowisk (70%) z wczesnego okresu epoki brązu została zlokalizowana na terasie doliny. W starszym okresie tej epoki liczba stanowisk okupujących terasę gwałtownie spada, aby uzyskać ponownie – około 30-procentowy wzrost w okresie środkowym (ryc. 7).

Odwrotne relacje rysują się natomiast w eksploatacji płatów wysoczyzny. 30% stanowisk z wczesnego okresu epoki brązu zlokalizowano na krawędzi wyso-

czynny. Około 40-procentowy wzrost okupacji krawędzi nastąpił w starszym okresie epoki brązu, aby w okresie środkowym ulec ponownie drastycznemu zmniejszeniu. Penetrację głębszych partii wysoczyzny zaobserwowano wyłącznie w starszym okresie epoki brązu, choć należy przyznać, że na ogólnym tle osadnictwa tego okresu liczba stanowisk jest znikoma (ryc. 8).



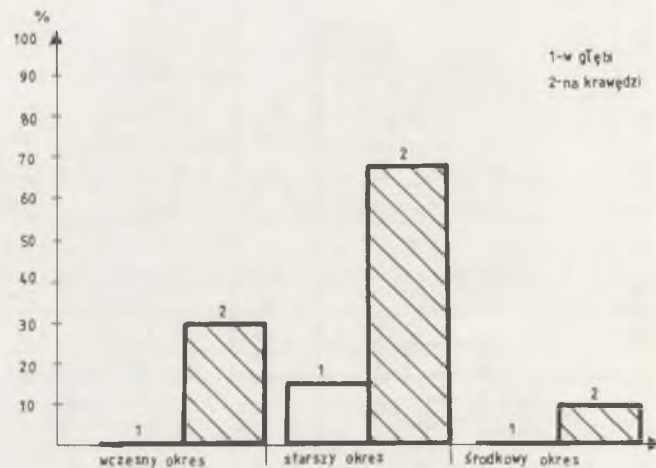
Ryc. 7. Struktura użytkowania doliny w trzech początkowych okresach epoki brązu w dorzeczu górnej i środkowej Obry (rys. E. Kłosińska)

Struktur der Talnutzung in den ersten drei Perioden der Bronzezeit auf dem Ober- und Mittelobrabflussgebiet

Dość ostro manifestują się również odmienne preferencje glebowe na omawianym terytorium w poszczególnych okresach epoki brązu. Dotyczy to zwłaszcza gleb brunatnoziemnych w obrębie wysoczyzn oraz mad i gleb hydromorficznych wyścielających dna dolin rzecznych. We wczesnym okresie epoki brązu wszystkie stanowiska skupiały się na glebach brunatnoziemnych. Nieznaczny spadek ich użytkowania nastąpił w starszym okresie tej epoki; były to jednak gleby nadal wykorzystywane najpowszechniej (80%). W środkowym okresie epoki brązu eksploatacja tych gleb spada do 50%. Gleby hydromorficzne i mady zasiedlano najczęściej w środkowym okresie epoki brązu (50% stanowisk), wcześniej zaś – w okresie starszym – w znikomym zaledwie procencie. Do zdarzeń incydentalnych należało również w tym okresie zasiedlanie czarnych i szarych ziem; gleby bielicoziemne preferowano wyłącznie w zasięgu wielkich pradolin (ryc. 9).

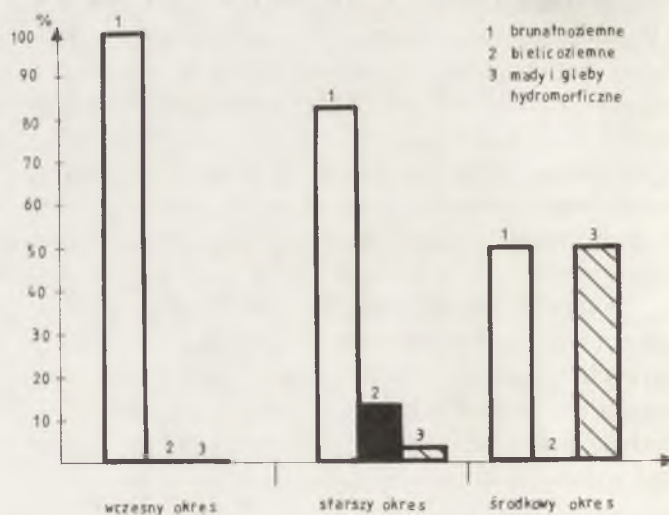
Powyższe dane pozwalają w sposób generalny nakreślić rozwój osadnictwa i stosunków kulturowych w początkowych okresach epoki brązu w dorzeczu górnej i środkowej Obry oraz na wyróżnienie odmiennych preferencji w eksploatacji środowiska przez ludność wyróżnionych na tym terenie zespołów kulturowych.

Pierwsza faza osadnictwa związana jest ze skupiskiem stanowisk unietyckich między Kościanem a Krzywiniem. Skupisko to, jak można sądzić z analizy mapy stanowisk wczesnobrązowych na terenie Wielkopolski (por. Knapowska-Mikołajczykowa 1957, 108), łączy się z grupą stanowisk unietyckich, obejmującą terytorium po północnej stronie Obry, nad dolną Mogilnicą (ryc. 4). Stanowiska zajmują formy wypukłe; ob-



Ryc. 8. Struktura użytkowania wysoczyzny w trzech początkowych okresach epoki brązu w dorzeczu górnej i środkowej Obry (rys. E. Kłosińska)

Struktur der Hochlandnutzung in den ersten drei Perioden der Bronzezeit auf dem Ober- und Mittelobrabflussgebiet



Ryc. 9. Struktura użytkowania gleb w trzech początkowych okresach epoki brązu w dorzeczu górnej i środkowej Obry (rys. E. Kłosińska)
Struktur der Bödenutzung in den ersten drei Perioden der Bronzezeit auf dem Ober- und Mittelobrabflussgebiet

serwuje się szczególną preferencją teras w obrębie dolin rzecznych oraz – w mniejszym stopniu – krawędzi wysoczyzny.

U schyłku wczesnego okresu epoki brązu, na zachód od wspomnianego wyżej skupiska – nad Samicą, założona zostaje osada obronna w Bruszczewie, a wraz z nią zapewne i wiele innych, nowych stanowisk. Następuje gwałtowny wzrost ilościowy i poszerzenie strefy osadniczej. Osadnictwo starszobrazowe rozprzestrzenia się na szerokich terytoriach Wyżyn i Pojezierzy w zasięgu górnej i środkowej Obrzy (ryc. 2), tak, że można mówić o wytworzeniu się starszobrazowego Śmigielско-Krzywińskiego regionu osadniczego (ryc. 4). Jaskrawo uwidacznia się tu preferencja wysoczyzny, a zwłaszcza jej krawędzi (położenie krawędziowe zaobserwowano w przypadku 66% stanowisk). Wyraźnie unikano wtedy osiedlania się w obrębie dna doliny; przyczyna tego faktu leżała, jak się wydaje, w niedostępności tej formy topografii terenu, niedostępności wywołanej przez szereg czynników (wysoki poziom i stagnacja wód, słaba przepuszczalność podłoża) w warunkach postępującej oceanizacji klimatu w tym momencie pradziejów.

Zaobserwowano, że zachowania osadnicze nosicieli różnych kultur starszobrazowych w obrębie Śmigielско-Krzywińskiego regionu osadniczego są bardzo zbliżone. Przedstawiciele zarówno kultury przedłużyczej jak i trzcinieckiej preferowali przede wszystkim formy wypukłe w strefie krawędziowej wysoczyzny. Ten typ położenia topograficznego tłumaczy wysoki stopień wykorzystania gleb z klasy brunatnoziemnych.

W początkach środkowego okresu epoki brązu sytuacja ulega odwróceniu. Analiza osadnicza uwidoczniła bowiem bardzo duży spadek liczby stanowisk oraz przesunięcie się zasięgu osadnictwa na zachód, w głąb Pojezierza Lubuskiego. Zostają zasiedlone terytoria dolnoobrzańskie; w początkach środkowego okresu epoki brązu kształtuje się tu silny region osadniczy, ujęty z dwóch stron słabiej zasiedlonymi terenami Wysoczyzny Lubuskiej i Poznańskiej (Kurnatowski 1966, mapa po s. 124) (ryc. 4). Cechą zaś nielicznych stanowisk nad środkową Obrą jest zbieżność z formami wklęsłymi: dolinami oraz rynnami subglacialnymi, tak jak to zaobserwowano na terytorium dolnoobrzańskim (Kurnatowski 1963, 197), a co za tym idzie, wysoki udział mąd i gleb hydromorficznych w zespole wykorzystywanych wówczas gleb.

Powyższe rozważania prowadzą do stwierdzenia, iż badania osadnicze stanowić mogą ważne narzędzie w procesie rekonstrukcji stosunków kulturowych na wybranym terytorium. Pozwoliły one stwierdzić, że strefa zasiedlenia oraz preferencje osadnicze w każdym z trzech początkowych okresów epoki brązu, reprezentowanych przez różne zespoły kulturowe, kształtowały

się odmiennie. Wniosek ten stwarza możliwości do przypuszczeń o kohabitacji różnych kultur przynajmniej w trakcie przełomów poszczególnych okresów epoki brązu. Z drugiej strony zaś zaobserwowano, że w toku tych okresów zachowania osadnicze były bardzo ujednolicone. Daje to możliwość określania zespołów preferujących formy dolinne jako wczesnołużyckie, a użytkujących w wysokim stopniu krawędzie wysoczyzn – jako starszobrazowe. W przypadku tych ostatnich badania osadnicze nie dają podstaw do stwierdzenia drastycznych różnic między kulturą trzciniecką a przedłużyczką. Preferencja jednakże tych samych form topografii terenu stanowić może pośrednio dowód na poparcie argumentów o istnieniu strefy przemieszania kulturowego.

Obszar dorzecza górnej i środkowej Obrzy stanowi zaledwie niewielki wycinek ziem Nadwarcia, będących widownią wspomnianych we wstępie interesujących zjawisk kulturowych. Przenoszenie zatem w całości wyników osiągniętych w trakcie badań Śmigielско-Krzywińskiego regionu osadniczego na pozostałe regiony Nadwarcia należałoby uznać za nieuzasadnione, zwłaszcza po uwzględnieniu odmiennych warunków środowiskowych w tychże regionach. Mając na uwadze te zastrzeżenia należy jednak pamiętać o prawidłowościach manifestujących się na terenie całego Nadwarcia. Podobnie jak w Śmigielско-Krzywińskim regionie osadniczym widoczny jest tu bowiem gwałtowny wzrost liczby stanowisk w starszym okresie epoki brązu. W międzyrzeczu Proсны i Warty obserwuje się zjawisko zajmowania nie zasiedlonych wcześniej terytoriów. Jak można sądzić z dostępnych materiałów, strefa zasiedlenia przesuwana się z centralnych partii międzyrzecza Proсны i Warty w szerokie doliny tych rzek. Jedynie w przypadku terytoriów Średzkiego i Pyzdrowskiego regionu osadniczego można mówić o kontynuacji osadnictwa od schyłkowego neolitu i wczesnego okresu epoki brązu. W regionach Kaliskim, Wieruszowskim i Konstantynowskim zaobserwowano ślady osadnictwa również i w środkowym okresie epoki brązu. W pozostałych regionach Nadwarcia brak jest natomiast materiałów odzwierciedlających rozwój osadnictwa we wczesnym i środkowym okresie tej epoki.

Podobnie jak w Śmigielско-Krzywińskim regionie osadniczym brak jest w pozostałych regionach Nadwarcia wyraźnych różnic w eksploatacji środowiska naturalnego przez ludność kultury trzcinieckiej i przedłużyczej. W obrębie poszczególnych regionów osadniczych, położonych zwłaszcza w międzyrzeczu Proсны i Warty, okupowane były te same formy terenu i wykorzystywane te same typy gleb. W zachowaniach osadniczych obserwuje się zatem preferencję w wykorzystywaniu teras większych i mniejszych cieków (w mniejszym stopniu zaś krawędzi wysoczyzny) oraz gleb

z klasy brunatnoziemnych i bielicoziemnych. Ta sytuacja zmienia się nieco w zasięgu Pradoliny Warty-Odry, gdzie zwiększa się udział użytkowanych gleb hydro-morficznych i wklęsłych form terenu, takich jak dno doliny (np. w regionie Pyzdrowskim).

Na zakończenie zasygnalizować należy również zagadnienie rozprzestrzenienia się osadnictwa ludności kultury trzcinieckiej i przedłużyckiej w skali całego Nadwarcia, związane bezpośrednio z kwestią wspomnianej wcześniej „strefy przemieszania”. Analiza rozprzestrzenienia stanowisk kultury przedłużyckiej wykazała, że jej przedstawiciele najsilniej manifestowali swą obecność na obszarze dolnego Nadwarcia, poniżej ujścia Proсны, a ich przemieszczanie w kierunku wschodnim i północnym związane było z wielkimi formami pradolinowymi. Wzajemna relacja liczby stanowisk kultury przedłużyckiej do trzcinieckich w poszczególnych fragmentach dorzecza¹⁰ przedstawia się bowiem następująco: w dolnym Nadwarcu – 54:27; w dorzeczu Proсны 9:78; w środkowym i górnym Nadwarcu 8:98. Z danych tych wynika, że w starszym okresie epoki brązu rzeczywistym gospodarzem terenów w dorzeczu Warty była ludność kultury trzcinieckiej.

Trudno natomiast wypowiadać się w sposób kategoryczny na temat sytuacji kulturowej i osadniczej Nadwarcia (zwłaszcza w międzyrzeczu Proсны i Warty) u schyłku wczesnego, a także w początkach środkowego okresu epoki brązu. Wyczerpująca analiza wymienionych zagadnień wykracza poza ramy tego opracowania, a w jej toku powstaje dodatkowo szereg trudności, głównie niemożność ścisłego wyodrębnienia materiałów trzcinieckich związanych z tymi etapami

¹⁰ Podstawą obliczeń były wyłącznie stanowiska skupione w regionach osadniczych.

pradziejów¹¹. Znikoma jest także liczba stanowisk wczesno- i środkowobrazowych reprezentujących inne ugrupowania kulturowe. Na obecnym etapie badań należy ograniczyć się do przypuszczeń, że we wczesnym okresie epoki brązu w południowo-wschodniej partii dorzecza mogła znajdować się strefa przemieszania kultury trzcinieckiej i ugrupowań episznurowych. Osadnictwo odchodziło jednak od dolin głównych cieków – Proсны i Warty, zajmując wypukłe formy terenu w obrębie wysoczyzny lub też koncentrując się w strefie dolin niewielkich dopływów, głównie poza regionami osadniczymi, wyodrębniającymi się później – w starszym okresie epoki brązu. Powyżej zaś Pradoliny Warty-Odry (na odcinku między Śremem a Kołem) pojawiają się natomiast symptomy istnienia strefy unietetycko-trzcinieckiej czy iwieńsko-trzcinieckiej w postaci użytkowania tych samych terenów przez ludność tych kultur. Czasowej współczesności tych zjawisk dają wyraz mieszane materiały na kilku stanowiskach Nadwarcia (Brzeźno, Pietrzyków).

Rozstrzygnięcia wymaga także kwestia zachowań osadniczych ludności kultury wczesnołużyckiej w dorzeczu Warty w kontekście czasowej współczesności lub też chronologicznego następstwa z ludnością kultury trzcinieckiej lub przedłużyckiej na tym terenie. Dowodów na preferencję tych samych terytoriów dostarczyło kilka stanowisk Nadwarcia (cmentarzyska w Zbrojewsku, Opatowie i Konstantynowie oraz osada w Lutomierniku), tak więc należy się tu liczyć z możliwością istnienia strefy przemieszania także z kulturą wczesnołużycką.

¹¹ Do nielicznych – pewnych stanowisk kultury trzcinieckiej, powstałych we wczesnym okresie epoki brązu zaliczyć należy cmentarzyska kurhanowe w Łubnej i Okalewie, a środkowy okres epoki brązu reprezentuje tu trzciniecko-przedłużyckie cmentarzysko w Borku.

BIBLIOGRAFIA

Skróty

- AAC – Acta Archaeologica Carpathica, Kraków
 AP – Archeologia Polski, Wrocław-Warszawa-Kraków-Gdańsk
 CzG – Czasopismo Geograficzne, Wrocław
 FAP – Fontes Archaeologici Posnanienses, Poznań
 PA – Przegląd Archeologiczny, Wrocław-Warszawa-Kraków
 SML – Studia i Materiały Lubelskie, Lublin
 ŚSA – Śląskie Sprawozdania Archeologiczne, Wrocław

Literatura

- BARTKOWSKI T.
 1954 *Krajobraz okolicy Łęk Małych w epoce brązu*, FAP, t. 4, s. 77-83.
 1970 *Wielkopolska i środkowe Nadodrze*, Warszawa.
- DĄBROWSKI J.
 1977 *Oddziaływania śląsko-wielkopolskie na metalurgię kultury trzcinieckiej*, [w:] *Geneza kultury łużyckiej na terenie Nadodrza*, Wrocław, s. 204-224.
- DOBROWOLSKA M.
 1961 *Przemiany środowiska geograficznego Polski do końca XV wieku*, Warszawa.
- FRENZEL B.
 1968 *Zmiana klimatu w przejściu między okresem atlantyckim a subborealnym na półkuli północnej. Dowody botaniczne*, [w:] *Przegląd Zagranicznej Literatury Geograficznej. Studia nad paleogeografią holocenu*, z. 2/3, s. 77-114.
- GARDAWSKI A.
 1969 *Kultury środkowo-wschodniej Europy w starszej i środkowej epoce brązu (XVI-XII stulecie przed n.e.)*, SML, t. 4, s. 7-54.

- GEDIGA B.
1983 *Wczesnobrązowe osiedla obronne na ziemiach polskich*, AP, t. 27, z. 2, s. 321-346.
- GEDL M.
1975 *Kultura przedłużyczna*, Wrocław-Warszawa-Kraków-Gdańsk.
- JÄGER K.-D.
1970 *Mitteleuropäische Klimaschwankungen seit dem Neolithikum und ihre Siedlungsgeschichtlichen Auswirkungen*, [w:] *Actes du VII^e Congrès International des Sciences Préhistoriques et Protohistoriques*, Praha 1966, s. 668-672.
- KEMPISZ A.
1978 *Schyłek neolitu i początek epoki brązu na Wyżynie Małopolskiej w świetle badań nad kopcami*, Warszawa.
- KŁOSIŃSKA E.
1987 *Zagadnienie cmentarzysk kurhanowych kultury trzcinieckiej*, [w:] *Kultura trzciniecka w Polsce*, Kraków, s. 35-52.
- KNAPOWSKA-MIKOŁAJCZYKOWA A.
1957 *Wczesny okres epoki brązu w Wielkopolsce*, FAP, t. 7, s. 31-115.
- KONDRACKI J.
1981 *Geografia fizyczna Polski*, Warszawa.
- KOSTRZEWSKI J.
1963 *Replika na odpowiedź doc. dr A. Gardawskiego*, AP, t. 8, s. 125-135.
- KRUK J.
1973 *Studia osadnicze nad neolitem wyżyn lessowych*, Wrocław-Warszawa-Kraków-Gdańsk.
- KURNATOWSKI S.
1963 *Uwagi o kształtowaniu się stref zasiedlenia dorzecza Obry w czasie od środkowego okresu epoki brązu do późnego średniowiecza*, AP, t. 8, z. 2, s. 181-204.
1966 *Materiały do środkowego okresu epoki brązowej w Wielkopolsce*, PA, t. 17, s. 122-201.
- MIERZWIŃSKI A.
1990 *Badania wykopaliskowe na osadzie ludności kultury łużyckiej w Kunicach, woj. Legnica (stan. 1), przeprowadzonych w 1988 roku*, ŚSA, t. 31, s. 155-172.
- PIECZYŃSKI Z.
1966 *Ślady uprawy roli z młodziej epoki brązu w Bruszczewie, pow. Kościan*, FAP, t. 17, s. 277-281.
1970 *Sprawozdanie z prac wykopaliskowych na osadzie z II okresu epoki brązu w Bruszczewie, pow. Kościan, stan. 5*, FAP, t. 20, s. 268-271.
1975 *Die Ausgrabungen von Bruszczewo als Beitrag zum Problem der Verbindung der Aunjetitzerkultur mit Kulturgruppen an der Wende der I und II Bronzezeitperiode im Mittleren Westpolen*, AAC, t. 15, s. 205-210.
1985 *Umocnienia ochronne osady z wczesnej epoki brązu w Bruszczewie, woj. leszczyńskie, stan. 5*, [w:] *Frühbronzezeitliche Befestigte Siedlungen in Mitteleuropa*, Warszawa, s. 167-177.
- SCHWARZBACH M.
1961 *Das Klima der Vorzeit*, Stuttgart.
- STARKEL L.
1977 *Paleogeografia holocenu*, Warszawa.
- SZMUKIER W.
1980 *Stosunki kulturowe w Polsce południowo-zachodniej na przelomie wczesnej i starszej epoki brązu (stan badań)*, AP, t. 25, z. 1, s. 7-28.
- WILLERDING U.
1977 *Über Klima-Entwicklung und Vegetationsverhältnisse im Zeitraum Eisenzeit bis Mittelalter*, [w:] *Das Dorf der Eisenzeit und des frühen Mittelalters*, „Abhandlungen der Akademie der Wissenschaften in Göttingen”, Philologisch-Historische Klasse, Dritte Folge, Nr 101, Göttingen, s. 357-405.
- WODZICZKO A.
1930 *Roślinność Wielkopolski*, CzG, t. 1, s. 11-19.

ANALYSE DES SIEDLUNGSWESENS IM WARTAFLUSSGEBIET IM HINSICHT AUF DIE KULTURSITUATION

Zusammenfassung

Bei der Analyse der Kulturverhältnisse im Wartaflussgebiet in der älteren Periode der Bronzezeit ergeben sich mehrere Forschungsfragen. Zu den wichtigsten gehört die Anwesenheit auf diesem Gebiet der verschiedenen Kulturkomplexen, die chronologisch nacheinander oder nebeneinander erschienen, ihre Umfangsgrenzen und Bildung der sog. „Mischungszonen“.

Es entsteht die Frage, ob zur Erklärung einiger Kulturproblemen die Siedlungsforschungen nützlich wären? Gab es deutliche Unterschiede in der Exploitationsweise der Umwelt von Menschengruppen einzelner Kulturkomplexe? Bevorzugten die früh-, älter-, und mittelbronzezeitliche Komplexe im Wartaflussgebiet dieselbe Gebiete? Diesen Fragen wurde die vorgelegte Bearbeitung gewidmet. Als Grundlage der Analyse dient das Material aus dem gewählten Teil des War

tagebiets. Der Versuch, den territorialen Vorzug zu schätzen und die Dynamik in der Siedlungsumwandlung zu analysieren, wurde für das Śmigielsko-Krzywiński Siedlungsgebiet durchgeführt, das am grössten unter den 15 im Wartaflussgebiet ausgesonderten Siedlungsregionen sei (Abb. 1).

Die Landschaft des Śmigielsko-Krzywiński Siedlungsgebiets verdient ihr Aussehen der Gletscherakkumulation (Hochland) und der subglazialen Erosion (Rinnen), die im baltischen Vergletscherung stattfanden, als auch der Tätigkeit des Ablaufwassers am Gletschervorfeld (Urtal, Terrassen) (Abb. 2). Dieses Region ist in 90% vom Braunerde bedeckt und als kleine Enklaven treten hier Schwarz- und Grauerden und Podsolboden auf. Die breiten subglazialen Rinnensohlen wurden von hydromorphischen- und Marschböden bedeckt.

Der Nutzungsbereich dieses Gebiets und Anzahl der Fundstellen weisen wesentliche Unterschiede in den einzelnen Perioden der Bronzezeit auf (Abb. 4, 5). Bei der Analyse der topographischen Lage der Fundstellen wurde auch Ausnutzung von verschiedenen Gebietsgestaltungen beobachtet (Abb. 7, 8). Sehr deutlich zeichnen sich andere Bodenvorzüge auf diesem Gebiet (Abb. 9).

Die zusammengestellten Angaben lassen die Entwicklung des Siedlungswesens und Kulturverhältnisse in den ersten Perioden der Bronzezeit im Ober- und Mittelobrafussgebiet schildern und die verschiedenen Präferenzen in der Exploitation der Umwelt von der Bevölkerung der dort existierenden Kulturen untersuchen.

Die erste Ansiedlungsphase ist mit der Anhäufung der Fundstellen der Aunjetitzer Kultur zwischen Kościan und Krzywiń verbunden, die das Gebiet nördlich von der Obra am Niedermogielnicaflussgebiet umfasste (Abb. 4). Die Fundstellen sammeln sich häufiger auf den Terrassen der Flusstäler, als auch auf den Hochlandrändern, aber ausschliesslich auf den Braunerden.

Am Ende der Frühbronzezeit, westlich von den obengenannten entstand an dem Samicafluss eine Verteidigungssiedlung in Bruszczewo (Abb. 3), und gleichzeitig bestimmt auch viele andere. Es zeichnet sich damals merkwürdig die Verbreitung des Siedlungsgebietes. Das älterbronzezeitliche Siedlungswesen verbreitete sich in den Hoch- und Seeländern auf dem Ober- und Mittelobrafussgebiet und man kann über die Gestaltung des Śmigielsko-Krzywiński Siedlungsgebiet sprechen. Merkwürdig ist die Bevorzugung des Hochlandes und besonders seines Randes, die Talsohle wurde vermieden wegen der Unzugänglichkeit dieses Geländes (Hochniveau und Stagnation des Gewässers, geringe Bodendurchlässigkeit) in der Zeit der Klimaänderung, das zum ozeanischen Klima wurde.

Es wurde bemerkt, dass das Siedlungsverhalten der Träger der verschiedenen Kulturen der älteren Bronzezeit im Śmigielsko-Krzywiński Siedlungsgebiet ähnlich war. Die Vertreter sowohl der Trzciniec Kultur als auch der Vorlausitzer Kultur bevorzugten die Hochlandränder und Braunerden. Es ist jedoch zu unterstreichen, dass sich mehrere Fundstellen der Vorlausitzer Kultur auch im Urstromtal befanden, der einen deutlichen Verkehrswert hat.

Am Anfang der mittleren Periode der Bronzezeit änderte sich die Situation. Es verringerte sich die Anzahl der Siedlungen und ihr Verbreitungsbereich verschob sich nach Westen zum Pojezierze Lubuskie (Lubuskie Seeland). Das Niederobrafussgebiet wurde besiedelt; am Anfang der mittleren Bronzezeit gestaltete sich hier ein starkes Siedlungsgebiet, umgebenes von schwach besiedelten Gebieten der Wysoczyzna Lubuska und Wysoczyzna Poznańska (Kurnatowski 1966, Karte nach der S. 124) (Abb. 4). Die wenigen Fundstellen auf dem Mittelobrafussgebiet bevorzugten Täler und subglaziale Rinnen und, was damit verbunden ist, hydromorphische- und Marschböden.

Die geschilderten Überlegungen führen zur Feststellung, dass die Forschungen nach dem Siedlungswesen können wesentlich zur Rekonstruktion der Kulturverhältnisse auf einem bestimmten Gebiet beitragen. Sie liessen feststellen, dass sich die Siedlungszone und Siedlungsbevorzugung in jedem der drei Anfangsperioden der Bronzezeit auf dem Ober- und Mittelobrafussgebiet getrennt gestalteten. Dank diesen Forschungen konnte man feststellen, dass die Täler von der Frühlausitzer Kultur und die Hochlandränder von den Kulturen der älteren Bronzezeit bevorzugt wurden. Ein Beweis für die Kulturdurchmischungzone bildet die Tatsache, dass die Bevölkerung der Trzciniec- und Vorlausitzer-Kultur dieselben Geländeformen bevorzugten.

Übersetzt von Dorota Piwowar

Die Adresse der Verfasserin:

Mgr Elżbieta Kłosińska, Polen
Zakład Archeologii Nadodrza IHKM PAN
ul. Więzienna 6, 50-118 Wrocław