

Zdzisław Durczewski.

Powiat krotoszyński w czasach przedhistorycznych.

L'arrondissement de Krotoszyn aux temps préhistoriques.

Z 50 rycinami i 4 mapkami. — Avec 50 figures et 4 cartes.

Opracowanie powiatu krotoszyńskiego pod względem prehistorycznym dotyczy obszaru powiatu w jego granicach przed rokiem 1932 wobec trudności przeprowadzenia nowych granic powiatu krotoszyńskiego, po zniesieniu graniczących z tymże powiatem trzech powiatów: koźmińskiego, odolanowskiego i pleszewskiego, gdyż przydział terenów z tych powiatów do powiatu krotoszyńskiego nie jest jeszcze sprawą ustaloną. Nazwy miejscowości cytuję według „Skorowidza miejscowości Rzeczypospolitej Polskiej”, t. X, Województwo Poznańskie, Warszawa 1926, wydane przez Główny Urząd Statystyczny.

Materiały, na jakich oparłem swą pracę, znajdują się głównie w Dziale Przedhistorycznym Muzeum Wielkopolskiego w Poznaniu, dalej w zbiorach Polskiej Akademii Umiejętności w Krakowie i w Schlesisches Museum für Kunstgewerbe und Altertümer we Wrocławiu. Skorzystałem również z notatek p. prof. Kostrzewskiego i z Archiwum Powiatowego Państwowego Urzędu Konserwatorskiego Zabytków Przedhistorycznych w Poznaniu, uwzględniłem Archiwum Powiatowe Działu Przedhistorycznego Muzeum Wlkp., akta b. Działu Przedhist. b. Kaiser Friedrich-Museum w Poznaniu (dziś Muzeum Wielkopolskie), znajdujące się w Dziale Przedhist. Muzeum Wlkp., włączyłem wreszcie materiały z literatury.

Materiały z powiatu krotoszyńskiego pochodzą przeważnie z przypadkowych odkryć czy amatorskich badań, wskutek czego stanowią w niektórych wypadkach zaledwie cząstkę pożądaną kiedyś liczby zabytków, które bądźto uległy barbarzyńskiemu zniszczeniu lub porzuciły się do rąk prywatnych ze szkodą niepowetowaną dla nauki. Systematyczne badania powiatu krotoszyńskiego przeprowadzili w latach 1923—24 p. prof. Kostrzewski i p. prof. Zakrzewski przy współpracy p. Sieverta, dyrektora gimnazjum w Krotoszynie, przekopawszy kurhany, leżące w lesie krotoszyńskim i smoszewskim, poza tem w 1925 r. badania powierzchniowe przeprowadził p. prof. Kostrzewski, a kontynuował je w 1929 r. p. Konrad Jażdżewski. Są w materiałach z powiatu krotoszyńskiego luki, które wypełnią niewątpliwie dalsze lata.

W całości zebrane materiały wraz z fotografiami i rysunkami ułożone zostały chronologicznie z uwzględnieniem numerów inwentarza, katalogu Działu Przedhist. Muzeum Wlkp. wzgl. danego Muzeum oraz wszelkich wzmianek w litera-

turze. Rozmieszczenie znalezisk w poszczególnych epokach wzgl. okresach na terenie powiatu krotoszyńskiego podają dołączone mapki (por. map. I—IV).

C z ę ś ć I.

Opracowanie materiału.

Podobnie jak klimat, tak i samo podłoże jest jednym z najważniejszych warunków osadnictwa. Zanim więc przystąpię do opracowania samych materiałów, dotyczących pradziejów powiatu krotoszyńskiego, naszkicuję choć pobieżnie tylko obraz geograficzny powiatu.

Powiat krotoszyński jest jednym z pogranicznych powiatów południowej części województwa poznańskiego, bowiem południowa granica powiatu stanowi w większej swej części granicę Polski z Niemcami, a mianowicie ze Śląskiem. Biorąc pod uwagę powiat krotoszyński w jego dawnych granicach, od wschodu graniczył on z b. powiatem odolanowskim, który częściowo przytykał i od południa, dalej z b. powiatem pleszewskim, zaś od północy z powiatem jarocińskim i b. powiatem koźmińskim, a od zachodu z powiatem gostyńskim i rawickim. Sam obszar powiatu pod względem ukształtowania pionowego przedstawia się jako płaska równina, dość silnie zalesiona, poprzecinana wąskimi dolinami strug, z których jedne należą do dorzecza Warty, drugie Baryczy. Do pierwszej grupy należy rzeczka Lutynia w północnej części powiatu, na którego obszarze ma swe źródło, wraz ze swoim dopływem Potoką oraz rzeczka Ołobok, która ma swój początek niedaleko źródła Lutyni i płynąc na wschód przez powiat odolanowski i ostrowski, wpływa do Prozny. Do drugiej grupy, a mianowicie dorzecza Baryczy, należy rzeczka Orla, wypływająca z północnej części powiatu krotoszyńskiego (a płynąca dalej na południe przez powiat koźmiński i rawicki) wraz ze swojemi licznymi dopływami w zachodniej i południowej części powiatu oraz płynąca przez środek powiatu z północy na południe Czarna Woda i inne poza tem bezimienne strugi.

Ta sieć wodna ważnym była czynnikiem w dziejach osadnictwa przedhistorycznego, gdyż wszelkie ślady tegoż osadnictwa znajdują się w pobliżu wyżej wymienionych rzeczek i strug. Dwa skupienia osadnictwa przedhistorycznego rozróżnić można na terenie powiatu krotoszyńskiego

od neolitu począwszy: jedno w północnej części powiatu nad Lutynią, drugie w środkowej części powiatu ku południowi nad dopływami Orli i nad Czarną Wodą (por. mapy I—IV). Brak natomiast śladów osadnictwa w zachodniej części powiatu bogatej w gęstą sieć wodną, gdyż przepływa tam Orla ze swojemi dopływami, brak również śladów osadnictwa (z wyjątkiem okresu wczesnohistorycznego) we wschodniej części powiatu, co tłumaczyć może należy faktem silnego zalesienia tych okolic, wskutek czego trudno odnaleźć owe ślady przez odkrycie stanowisk. Niedostateczne zaś zbadanie okolic zachodniej części powiatu wpłynęło zapewne na brak tamże śladów osadnictwa nad Orlą, nad której dalszym biegiem w powiecie rawickim są one dość liczne¹⁾.

Już z końcem paleolitu pojawili się pierwsi ludzie na obszarze Wielkopolski, a choć w mezolicie poczyna się zgęszczać zaludnienie, jednakże na terenie powiatu krotoszyńskiego nie zostały zupełnie pewnych śladów swego pobytu napływające do Wielkopolski gromady koczowniców. Dopiero z młodszej epoki kamiennej, czyli neolitu, są na obszarze omawianego powiatu nad rzeczkami i strugami już dość liczne ślady pobytu ówczesnego człowieka. (Krotoszyn, Lutogniew, Lutynia, Nowyfolwark, Salsnia). Pominąwszy osadę neolityczną z Nowegofolwarku, której przynależność kulturową, a tem samem bliższą chronologiczną trudno określić, niema na obszarze powiatu krotoszyńskiego pewnych śladów

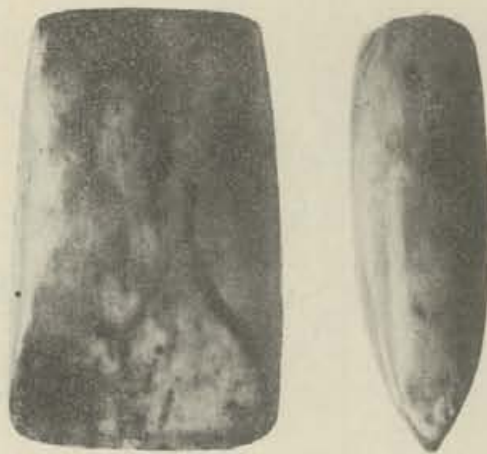


Ryc. (Fig.) 1. Lutynia.
7 w. n. (gr. nat.).

zaludnienia w I ani w II okresie neolitu, w czasie którego następuje na Śląsk i Małopolskę przez Bramę Morawską inwazja naddunajskiej ludności rolniczej ze starszą kulturą ceramiki wstęgowej. Inwazja ta nie dotknęła Wielkopolski, której ludność w tym okresie żyła pod dość silnym wpływem kulturowym, idącym z północy. Napływ nowej ludności, a mianowicie rolniczej lud-

¹⁾ Rajewski Zdzisław: Pradzieje powiatu rawickiego. Praca niedrukowana.

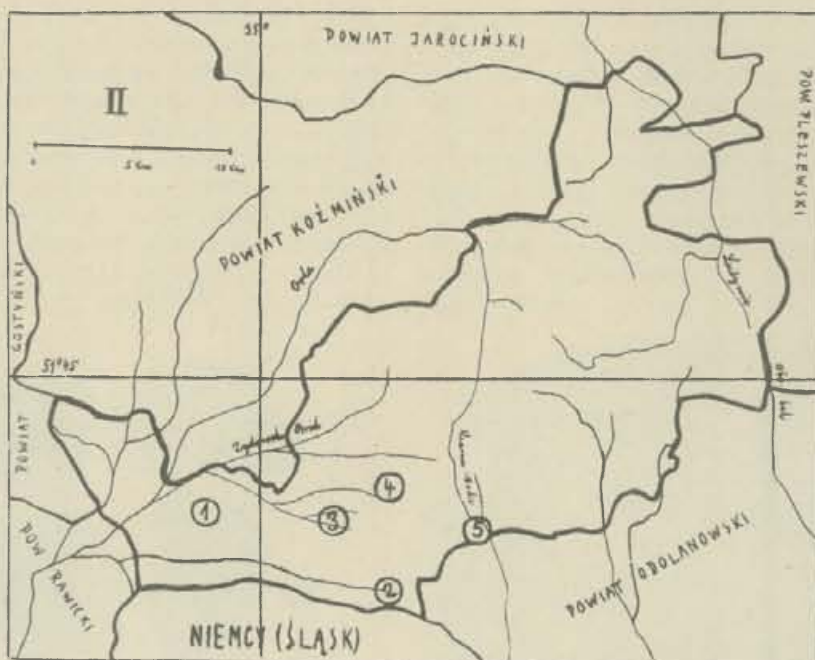
ności z Jutlandji ze starszą kulturą megalityczną puharów lejkowatych, napływ, jaki nastąpił do Wielkopolski w III okresie neolitu, pozostawił po sobie ślady w powiecie krotoszyńskim. Mówi o nim flaszka z kryzą z Lutyni (ryc. 1) oraz osada tejże napływowej ludności ze Salsni. Równocześnie



Ryc. (Fig.) 2. Krotoszyn. 9/10 w. n. (gr. nat.).

nie z przybyszami jutlandzkimi napłynęła do Wielkopolski od Śląska fala ludności z młodszą kulturą ceramiki wstęgowej. Nadzwyczaj rzadki zabytek tej kultury mamy z Krotoszyzna: małą siekierkę z nefrytu, pół-szlachetnego kamienia (ryc. 2)²⁾. Tej samej zapewne kulturze przynależy jest znaleziony w okolicy Lutogniewa asymetryczny topór roboczy (ryc. 5), dość dużych rozmiarów, służący przypuszczalnie jako lemiesz owej rolniczej ludności. Z IV okresu neolitu pochodzi siekierka czworościenna typu skandynawskiego o grubym obuchu z Krotoszyzna (ryc. 4), którą przypisać zapewne należy koczowniczo-myśliwskiej ludności, przybyłej do Wielkopolski z nad dolnej Odry z kulturą ceramiki sznurowej. Materiał, z jakiego zrobiona jest siekierka, to brunatny krzemień pasiasty, pochodzący z okolic gór Świętokrzyskich. Podobnym importem z tychże okolic jest jasno-brunatny krzemień pasiasty, z jakiego wykonany jest jeden z rdzeni, stanowiący część inwentarza krzemienno-stanowiska II z Krotoszyzna.

²⁾ Licznie bardzo występują siekierki nefrytowe w palafitach szwajcarskich w neolicie, również kilka okazów znanych jest z krajów śródziemnomorskich z Sycylii, południowej Italji i Peloponezu, natomiast rzadkie są okazy w reszcie krajów europejskich, gdzie częstsze są siekierki z jadeitu i chloromelanitu. (Fischer: Begleitwerke zu der Karte über die geographische Verbreitung der Beile aus Nephrit, Jadeit und Chloromelanit in Europa., Archiv für Anthropologie, XVI, (1886), 563). Ze Śląska znana jest jedna siekierka nefrytowa, znaleziona w okolicy Olawy (Ohlau), i znajdująca się w Muzeum wrocławskim. (Zeitschrift f. Ethn. XXIII, (1891), 596. patrz Verhandl. d. Bresl. Ges. f. Anthr.; Archiv f. Anthr. Neue Folge, V, 123; Reallexikon, VIII, 473), jedna z Górnego Śląska z Raciborza (Kostrzewski: Górny Śląsk w czasach przedhist., Ziemia, r. 1922, nr. 2, str. 53, ryc. 4).



II. Mapa stanowisk z II okresu epoki brzozej (Carte des trouvailles de la II. de période de l'âge du bronze).

1. Baszków, 2. Chachalnia, 3. Konarzew, 4. Krotoszyn, 5. Smoszew.

ostrowskim z Wysocka Wielkiego. Na Śląsku, jak skłonny jest przyjąć badacz tego okresu⁷⁾, były kurhany w II okresie ep. brzoj. panującą formą grobów, a występujące groby płaskie są tylko pozostałością zniesionych przez uprawę roli kurhanów.

Pod względem budowy rozpadają się kurhany z powiatu krotoszyńskiego na trzy grupy: 1. kurhany z jądrem kamiennym w środku i pierścieniem kamiennym na obwodzie (kurhan 1, 8, 20 ze Smoszewa); 2. kurhany z jądrem kamiennym w środku, ale bez pierścienia kamiennego na obwodzie (kurhan 35, 36 z Krotoszyzna); 3. kurhany płaskie, przykryte brukiem kamiennym (kurhan 2, 21 ze Smoszewa). Analogję do kurhanów śląskich mają nasze kurhany grupy pierwszej⁸⁾, podobnie kurhany grupy drugiej⁹⁾, brak natomiast analogji do kurhanów trzeciej grupy.

Z zabytków brzojowych dostarczył kurhan 1 ze Smoszewa szpili z rozlepioną główką, zwiniętą w uszko (ryc. 9) (okaz analogiczny znalazł się w jednym z kurhanów śląskich¹⁰⁾ dalej ułamków sztyletu (ryc. 8). Szpila ze Smoszewa jest typem, odziedziczonym prawdopodobnie z kultury unietyckiej, na której obszarze występują tego rodzaju szpila w okresie br.¹¹⁾ Dość

dobrze zachowany sztylet brzojowy (ryc. 10), z którego zachowała się główka z trzema nitami, łączącymi kiedyś główkę z drewnianą rękojeścią, mieścił w sobie kurhan 8 ze Smoszewa.

Biorąc pod uwagę ceramikę, jakiej dostarczyły kurhany z Krotoszyzna i Smoszewa, a przede wszystkim ułamki ceramiki ze stanowiska II z Konarzewa (ryc. 11) i z kurhanu 2 z Wysocka Wielkiego w pow. ostrowskim¹²⁾, przypuszczać



Ryc. (Fig.) 5. Baszków. ⁹/₂₀ w. n. (gr. nat.).

należy, że istniała grupa lokalna ceramiki przedłużyckiej, grupa, zajmująca obszar powiatu krotoszyńskiego i ostrowskiego¹³⁾. Czy owa grupa lokalna zajęła szerszy obszar poza terenem wyżej wymienionych powiatów, na to brak dziś jeszcze dowodów.

Ceramika tej grupy lokalnej odznacza się ornamentyką, do której zaledwie drobne tylko ana-

o vzniku kultury brzojové v Cechach. Praga 1921, str. 59, ryc. 7, nr. 20.

¹²⁾ Kostrzewski: Przegl. Arch., II, 271.

¹³⁾ Do owej grupy lokalnej cer. przedłużyckiej zaliczyć prawdopodobnie należy także naczynie z Trąby, w pow. ostrowskim (Z otehlani věkův, III, 16), zbliżone formą do naczynia z kurhanu 8 ze Smoszewa (ryc. 19), zdobione guzkami i przy obu uszkach listwami, półksiężycowato po obu stronach uszek umieszczo-

⁷⁾ Richtofen: Die ältere Bronzezeit in Schlesien, 6.

⁸⁾ Richtofen: L. c., 6: kurhany z miejscowości Schimmelwitz, Katholisch - Hammer, Obrath. Por. Schlesiens Vorzeit, N. T. F. 50, ryc. 2, 34, ryc. 9.

⁹⁾ Schlesiens Vorzeit, N. F. V, 35, ryc. 7: kurhan z miejscowości Blücherwald.

¹⁰⁾ Schlesiens Vorzeit, N. F. V, 35, ryc. 11.

¹¹⁾ Památky archeologické, XXIV, tabl. XCI, ryc. 12, tabl. XCIV, ryc. 6: Píř. Starožitnosti země České, t. I, z. 1, tabl. XXIII, ryc. 21, 25. Schranil: Studie

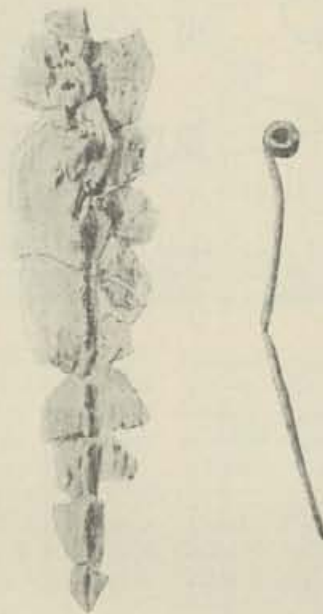
logje odnaleźć można w ceramice śląskiej tego okresu, a pozatem, mając na uwadze zabytki z Konarzewa i Wysocka Wielkiego w pow. ostrowskim, brak do ornamentyki tych zabytków analogji w sposobie zdobienia naczyń w sąsiednich terenach. Naczynia zdobiono (ryc. 11) biegnącą wysoko pod silnie na zewnątrz wygiętym brzegiem listwą, w której wyciskano stemplem dołki, bądź zdobiono je tylko ornamentem wyciskanych palcem dołków wprost na powierzchni, a także używając prostej tylko listwy, niezdobionej.

ornamentu, jak również tego, występującego na ułamkach z Konarzewa i Wysocka Wielkiego w pow. ostrowskim, nie spotyka się na sąsiednim terenie śląskim. Natomiast można odnaleźć analogje w ceramice śląskiej, porównując jedno naczynie z kurhanu 1 ze Smoszewa (ryc. 14) i miseczkę z kurhanu 2 ze Smoszewa (ryc. 16) z naczyniami śląskimi, wykazującymi podobny ornament¹⁵⁾, a mianowicie guzki.

Tak, jak w ornamentyce owa grupa lokalna ceramiki przedłużyckiej wykazuje swoiste, od-



Ryc. (Fig.) 6—7. Chalnia. $\frac{2}{3}$ w. n. (gr. nat.).



Ryc. (Fig.) 8—9. Smoszew. Kurhan (Tumulus) 1. $\frac{2}{3}$ w. n. (gr. nat.).



Ryc. (Fig.) 10. Smoszew. Kurhan (Tumulus) 8. $\frac{5}{7}$ w. n. (gr. nat.).

Posługiwano się również t. z. ornamentem tekstylnym, którym zdobiono naczynia na całej prawie powierzchni. Tenże jednak ornament nie jest wyłączną przynależnością owej grupy lokalnej. Występuje on wogóle w ceramice przedłużyckiej w Wielkopolsce¹⁴⁾. Ceramika z kurhanów z Krotoszyna i Smoszewa wykazuje inne jeszcze sposoby zdobienia naczyń. Naczynie z kurhanu 55 z Krotoszyna (ryc. 12) zdobione jest na brzuscu pionowymi brózdami, ułożonemi w 4 grupy po 4 brózdki, w jednej zaś tylko po 5. Tego rodzaju

różne cechy, podobnie i we formie naczyń. Zupełnie odosobnione co do formy (jak i w ornamentyce), nie mające żadnej analogji w współczesnej sobie ceramice w sąsiednich terenach, jest naczynie z kurhanu 55 z Krotoszyna (ryc. 12), które ma brzusiec podwójniestożkowaty o nieco zaokrąglonym załomie, z częścią dolną wgiętą nieco ku środkowi, oraz szyjkę lejkowato na zewnątrz wygiętą. Zbliżone zaś nieco do form śląskich¹⁶⁾

nych (nr. inw. 1927 : 545); z pow. ostrowskiego prócz tego naczynia należą zapewne również skorupy z Latowic, zdobione listwami, poziomymi brózdami i grupami pionowych żłobków (nr. inw. 1927 : 505).

¹⁴⁾ Kostrzewski: Przegl. Arch., III, 212, tabl. XXVI; por. Jażdżewski: Nowe znaleziska w pow. rawickim, Przegl. Arch., III, 125; Blume: Ausstellung, tabl. 7, nr. 1857; Kostrzewski: Mannus, VIII, 267, ryc. 1.

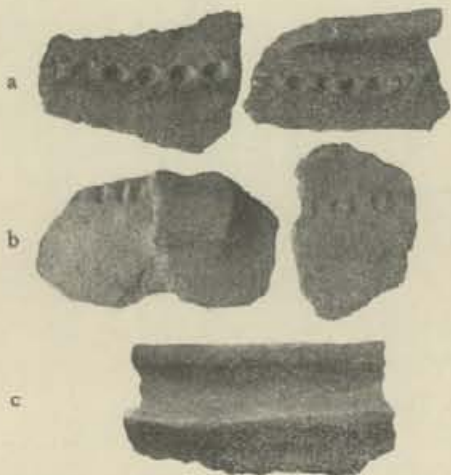
¹⁵⁾ Mertins: Wegweiser durch die Urgeschichte Schlesiens, 49. ryc. 90; Richthofen: L. e., tabl. 3, 5, 6, 9, 10, 12; Schlesiens Vorzeit, VII, 550, ryc. 9; Schlesiens Vorzeit, Neue Folge VIII, 4, tabl. 1, ryc. 4, tamże, str. 7, ryc. 1.

¹⁶⁾ Schlesiens Vorzeit, N. F. VIII, 7, ryc. 1; to samo naczynie u Richthofena: L. e., tabl. 6, ryc. i, tamże dalsze analogje na tabl. 7, ryc. k, tabl. 9, ryc. a. Różnią się naczynia śląskie tem, że mają dwa uszka i zdobione są guzkami.

jest z kurhanu 8 ze Smoszewa naczynie (ryc. 19) z cylindryczną szyjką, oddzieloną od brzuśca, z nóżką wyodrębnioną od wyдутego kulisto w przybliżeniu brzuśca. Również misa z kurhanu 1 ze Smoszewa (ryc. 15) posiada analogję na Śląsku¹⁷⁾, gdy natomiast misa z wyodrębnioną nóżką (ryc. 16) z kurhanu 2 ze Smoszewa nie ma odpowiednika w ceramice śląskiej, nawiązując do niej tylko ornamentem guzkowym. Można by dopatrzeć się

unietyckich w Czechach¹⁸⁾, na Morawach²⁰⁾, oraz na Śląsku²¹⁾.

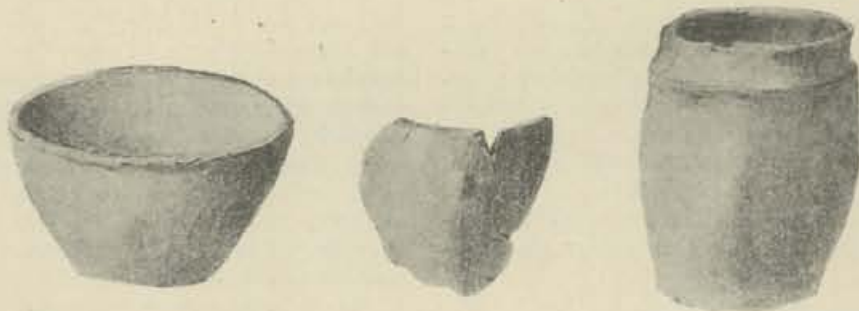
O ile dość pokaźna była ilość zabytków z II okresu br., to z następnego okresu III, kiedy wystąpiła na widownię kultura łużycka, by panować na obszarze Wielkopolski aż do końca wczesnej epoki żelaznej, mamy z obszaru powiatu krotoszyńskiego jeden tylko zabytek, a to z Dobrzycy szpilę brązową ze zgrubiałą wrzecionowatą



Ryc. (Fig.) 11. Konarzew. 1/7 w. n. (gr. nat.).



Ryc. (Fig.) 12. Krotoszyn. Kurhan (Tumulus) 35. 1/3 w. n. (gr. nat.).



Ryc. (Fig.) 13—15. Smoszew. Kurhan (Tumulus) 1. 1/4 w. n. (gr. nat.).

analogji dla beczułkowatego naczynia (ryc. 15) z kurhanu 1 ze Smoszewa w ceramice śląskiej¹⁸⁾, jednakże okaz śląski jest smuklejszy, szyjkę ma bardziej na zewnątrz wychyloną i zdobiony jest stożkowatymi guzkami, gdy tymczasem naczynie ze Smoszewa zdobione jest wałkiem poziomym, odcinającym krótką szyjkę od brzuśca, który to ornament charakterystycznym jest dla owej grupy lokalnej ceramiki przedłużyckiej. Ten ornament uzupełniony wyciskaniami w wałku dołkami jest niewątpliwie dziedzictwem z kultury unietyckiej. Występuje on bowiem na naczyniach

główką, poprzecznie żłobkowaną. Ponieważ tego rodzaju zabytki stanowią zwykle część inwentarza grobowego, pochodzi owa szpila zapewne z grobu, jakkolwiek nieznana jest bliższa wiadomość, w jakich okolicznościach została szpila znaleziona.

Z IV okresu epoki brązowej datuje się skarb brązowy ze Smoszewa. Skarb ten, dla ukrycia którego poszukał sobie miejsca ówczesny czło-

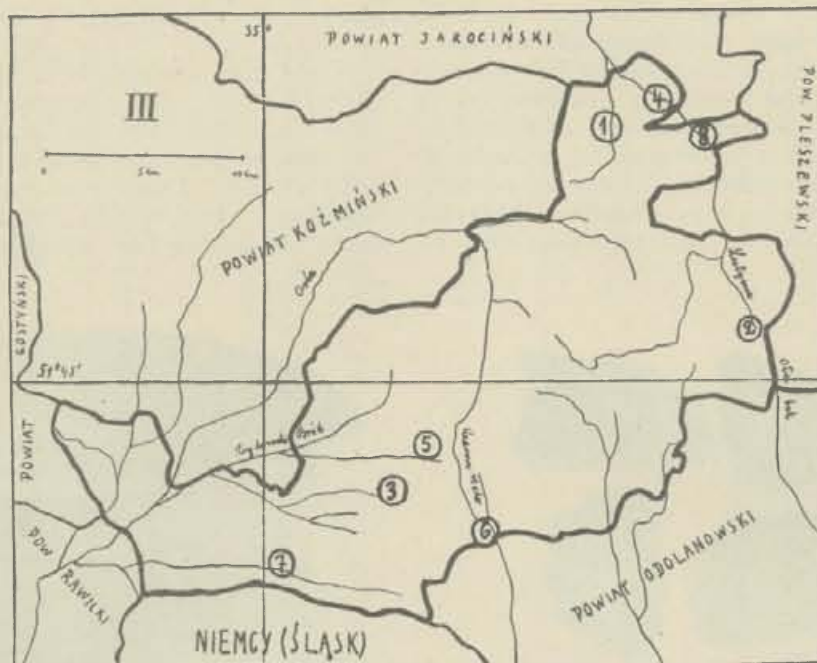
¹⁷⁾ Richthofen: L. c., tabl. 3, ryc. c, l.

¹⁸⁾ Richthofen: L. c., tabl. 3, ryc. f

¹⁹⁾ Památky archeologické, XXV, tabl. LXXXVII, nr. 12.

²⁰⁾ Červinka: Morava za pravěku, Brno 1902, tabl. XXII, nr. 18, tabl. XXVI, nr. 11.

²¹⁾ Ebert: Reallexikon der Vorgeschichte, I, tabl. 50, p.



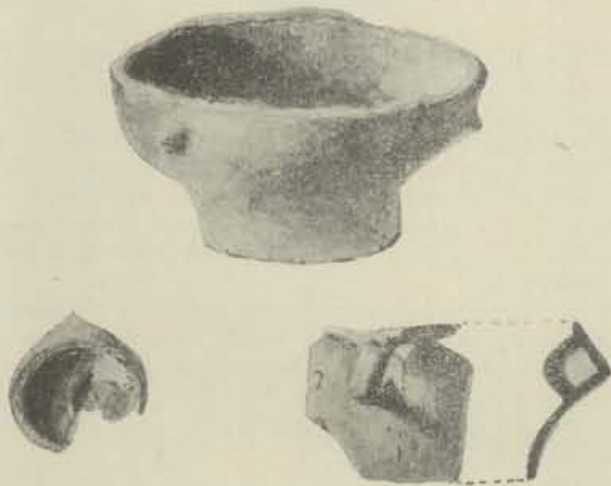
III. Mapka stanowisk kultury lużyckiej (Carte des trouvailles de la civilisation lusacienne).

1. Dobrzyca, 2. Korytnica, 3. Krotoszyn, 4. Lutynia. 5. Nowyfolwark, 6. Smoszew, 7. Siejew, 8. Sońnica i Sońniczyn.

wiek, zapewne kupiec czy handlarz, w jednym z kurhanów z II okr. bronz., składa się wyłącznie z naramienników, a to z 2 otwartych, taśmowatych naramienników, zdobionych ornamentem jodełkowym (ryc. 21—22) (a jeden z nich prócz tego ornamentem z kreskowanych trójkątów), z mankietowatego naramiennika, zdobionego plastycznym ornamentem złożonym z poziomych żeberek (ryc. 23), oraz 8 naramienników otwartych, skręcanych naokoło własnej osi, jak na ryc. 20 i 24—25. Tyle zdołało się uratować ze skarbu, złożonego ongiś z 21 naramienników, z których reszta uległa rozproszeniu. Naramienniki taśmowate, zdobione jodełką, jak i naramienniki skrę-

cane naokoło własnej osi są typem powszechnym w IV okresie b. w Wielkopolsce, natomiast okaz mankietowatego naramiennika zdobionego żeberkami ma cechy obcego pochodzenia. Tego rodzaju naramienniki, również i taśmowate, występują w Danji już w III okr.²²⁾, pozostają w odmienionej nieco formie w IV okr.²³⁾. Naramiennik ze Smoszewa nie jest jednakże importem, lecz raczej naśladownictwem okazów duńskich, gdyż naramienniki duńskie IV okr., chociaż mają plastyczny ornament z żeberek, jednak mają inną formę, są na zewnątrz w środku wygięte, tak, że tworzy się ostry prawie załom²⁴⁾, gdy natomiast naramiennik smoszewski przedstawia zwykły typ mankietowatych naramienników.

Na V, końcowy okres epoki bronzowej, przypadają zabytki z cmentarzyska ciałopalnego ze Sońniczyna. Są to z przedmiotów bronzowych: naramiennik o soczewkowatym przekroju, z końcami nieco na zewnątrz wygiętymi (ryc. 27), typ występujący na Śląsku²⁵⁾; jakaś prawdopodobnie ozdoba, bliżej nieokreślona (ryc. 28); z narzędzi szydło czy też igła (ryc. 29), oraz kamienny toporek z dwoma pionowymi żeberkami po bokach (ryc. 30), pięcioboczny o zarysie, rodzaj to-



Ryc. (Fig.) 16—18. Smoszew. Kurhan (Tumulus) 2.
2/3 w. n. (gr. nat.).

²²⁾ Sophus-Müller: Ordning af Danmarks Oldsager, II, Bronzealderen, Kjobenhavn 1891, tabl. VIII, ryc. 113, 114, tabl. XII, ryc. 165; Mestorf: Vorgeschichtliche Altertümer aus Schleswig - Holstein, Hamburg 1885, tabl. XXX, ryc. 326.

²³⁾ Sophus-Müller: L. c., tabl. XXV, ryc. 375, 376, 377. Tenze: Oldtidens Kunst i Danmark, II, Bronzealderens Kunst i Danmark, Kjobenhavn 1921, str. 31, ryc. 106, 107.

²⁴⁾ Por. przyp. 2.

²⁵⁾ Mertins: Wegweiser, 67, ryc. 157.

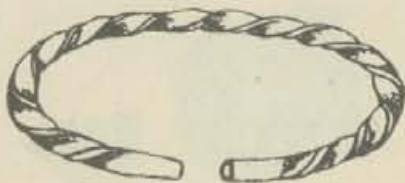
orków spotykanych w grobach łużyckich tego okresu na obszarze Wielkopolski.

W stosunku do poprzednich okresów jest okrz. halsztacki wczesnej epoki żelaznej na terenie po-

tu krotoszyńskiego znacznie zaludniony. Z ogólnej liczby 7 stanowisk tylko jedno przypada na stanowisko otwarte (Krotoszyn, stan. II), reszta zaś to groby, a raczej ślady cmentarzysk (Do-

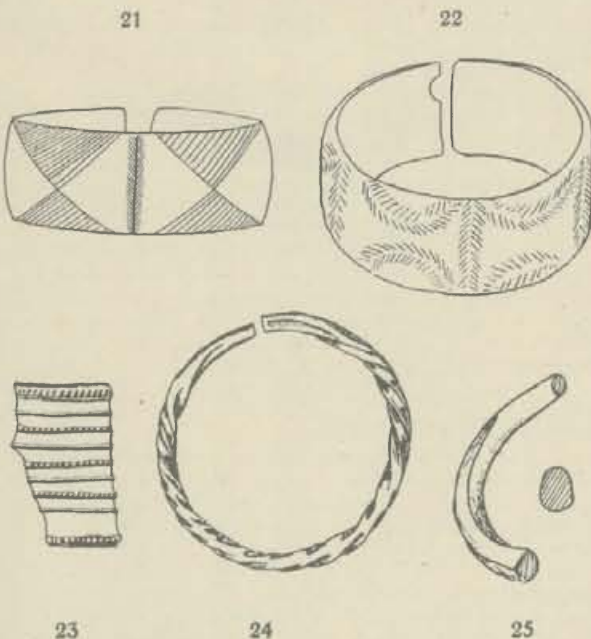


Ryc. (Fig.) 19. Smoszew. Kurhan (Tumulus) 8.
 $\frac{1}{6}$ w. n. (gr. nat.).



Ryc. (Fig.) 20. Smoszew. $\frac{5}{9}$ w. n.
(gr. nat.).

wiatu krotoszyńskiego bardzo bogato reprezentowany. Wnioskować z tego można, że w okresie tym, w którym doszła kultura łużycka do szczytowego punktu swego rozwoju, był obszar powia-

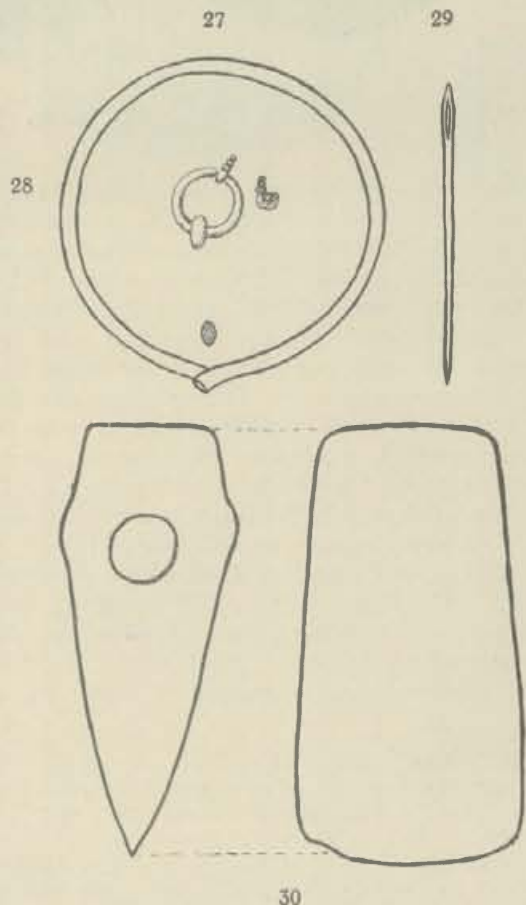


Ryc. (Fig.) 21—25. Smoszew. $\frac{1}{3}$ w. n. (gr. nat.).



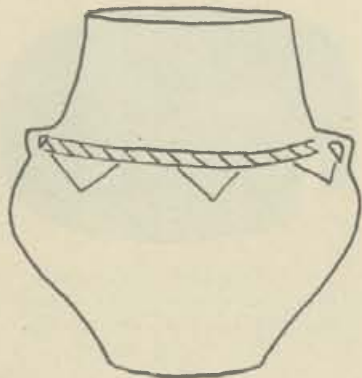
Ryc. (Fig.) 26. Smoszew.
Kostrzewski: Wielkopolska w czasach
przedhist., wyd. II., ryc. 279).
 $\frac{2}{9}$ w. n. (gr. nat.).

brzyca, Korytnica, Lutynia, Siejew, Sośnica) i cmentarzyska (Sośnica). Lwią część zabytków dostarczonych przez znaleziska grobowe stanowi ceramika. Z Dobrzycy, zapewne z grobu, pochodzi czarniawe naczynie (ryc. 31), zdobione zakreskowanym ukośnie pasmem ujętem w dwie linje, od którego zwieszają się trójkąty. Inny ornament, głęboko ryty w celu inkrusta ji, posiada jedno z naczyń z Lutyni (ryc. 32), drugie zdobione jest ornamentem z trójkątów (ryc. 33), pozostałe zaś dwa naczynia są niezdobione (ryc. 34,



Ryc. (Fig.) 27—30. Sośniczyn. $\frac{1}{2}$ w. n. (gr. nat.).

35). Ułamek naczynia z Sośnicy (ryc. 36) wykazuje również głęboko ryty, a raczej wyciskany stemplem, ornament, prawdopodobnie także w



Ryc. (Fig.) 31. Dobrzyca.



Ryc. (Fig.) 32—35. Lutynia. 1/7 w. n. (gr. nat.).

celu inkrustacji, którą stosowano zwykle na naczyniach czernionych, jakim jest n. p. naczynie z Lutyni, gdy tymczasem skorupa z Sośnicy ma brunatną barwę. Dla inkrustacji mógł służyć może ornament na jednym naczyniu z Sośnicy (ryc. 37), natomiast zwykły ornament z kresek, w pasma ułożonych, i z punktów ma drugie naczynie z Sośnicy (ryc. 38). Inkrustacja, jak również czernienie wzgl. grafitowanie naczyń (ze Siejewa czerpaki, wewnątrz grafitowane) przyłączają ceramikę z powiatu krotoszyńskiego do wschodnio-wielkopolskiej grupy ceramiki łuzyckiej. Ze względu jednak na analogje naczyń ze Sośnicy (ryc. 39) do naczyń śląskich²⁶⁾, podobnie naczynia z Dobrzyca²⁷⁾ (ryc. 31), liczyć się trzeba także z wpływami, oddziaływującymi od Śląska na powiat krotoszyński. Silniejsze są te wpływy pod koniec okresu halsztackiego, jak na to

²⁶⁾ Schlesiens Vorzeit, VII, str. 370, ryc. 15, str. 378, ryc. 58, str. 391, ryc. 125 (Mertins: Gräberfeld von Ottwitz, datowane na przelomie V okr. br. i okr. halsztackiego).

²⁷⁾ Schlesiens Vorzeit, V, Wilpert: Die Ausgrabungen bei Adamowitz, tabl. XXIV, ryc. 8; Schlesiens Vorzeit, N. F. II, 25, ryc. 7, ta zaś tylko różnica że naczynie śląskie jest bez uch i inaczej zdobione.

wskazuje ceramika z grobu z Korytnicy. Popielnica z tego grobu (ryc. 40) wykazuje podobieństwo do analogicznego naczynia śląskiego²⁸⁾ z cmentarzyska z końca okresu halsztackiego. Z tegoż grobu z Korytnicy inne naczynie, beczułkowate (ryc. 42), ma również analogje w ceramice śląskiej²⁹⁾. Poza tem z ceramiki dostarczył grób z Korytnicy małego naczynka z wysoką szyjką (ryc. 41), zbliżonego formą do popielnicy, oraz ułamek czerpaka z taśmowatym uchem (ryc. 43).

Z bronzów mamy z Lutyni ułamaną, bez główki, szpilę z łabędzią szyjką (ryc. 44), oraz naszyjnik, również uszkodzony, z ułamanami końcami, ozdobiony skośnymi, spiralnymi żłobkami, jakoby skręcany naokoło własnej osi (ryc. 45). W przeciwieństwie do tych bronzów, przedstawiających typy ozdób, powszechnych w okresie halsztackim na obszarze Wielkopolski, jak również Śląska, prezentuje się ciekawie zapinka z grobu z Korytnicy (ryc. 46). Jest to typ t. zw. wężykowaty,

występujący w północnej Italii³⁰⁾. Stąd dostał się ten typ do Hallstattu³¹⁾, do krajów alpejskich³²⁾, do południowych Niemiec³³⁾, do połu-

²⁸⁾ Schlesiens Vorzeit, N. F. II, 25, ryc. 3 (Seeger: Grabfunde aus Peisterwitz, Kreis Ohlau).

²⁹⁾ Por. przyp. 3, ryc. 4.

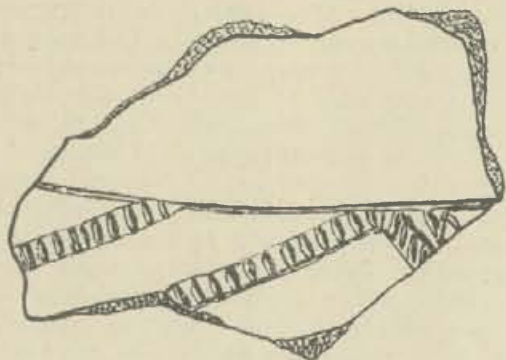
³⁰⁾ Montelius: La civilisation primitive en Italie, I, Italie septentrionale, Stockholm 1895, Planches, série A, Italie, pt. XX, 275, 276, série B, Italie sept., pt. 98, ryc. 6. Tenże: Die vorklassische Chronologie Italiens, Stockholm 1912, Tafeln, tabl. 9, ryc. 6. Datuje te zapinki Montelius na III okres żel. we Włoszech t. zw. Arnoaldi (750—550).

³¹⁾ Åberg: Bronzezeitliche und früheisenzeitliche Chronologie, II. Teil, Hallstattzeit, Stockholm 1931, ryc. 152, 159, 160. Według jego chronologii przypadają te zapinki na młodszy okres halsztacki, który on datuje od 500—400. Sacken: Das Grabfeld von Hallstatt, Wien 1868, tabl. XIV, 8, tabl. XXVI, 17.

³²⁾ Hoernes: Die Hallstattperiode (Archiv für Anthropologie, N. F. III, 1905, 253—281), str. 260, fig. XIV, 12, str. 277, fig. XXIII, 2.

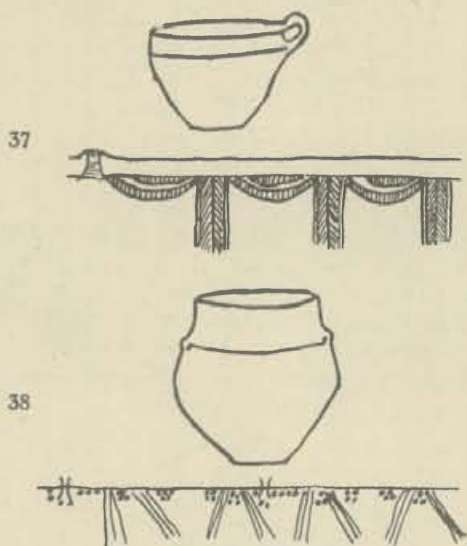
³³⁾ Åberg: L. c., ryc. 179, 186, 194; Die Altertümer unserer heidnischen Vorzeit, Mainz, II, 1870, Hft. XI, tabl. 2, nr. 5, V, 1911, tabl. 5, nr. 46; Föhr-Mayer: Hügelgräber auf der Schwäbischen Alb, Stuttgart 1892, str. 50, ryc. c; Hoernes: L. c., str. 261, fig. XV, 17, 18, str. 275, fig. XXII, 7; Lindenschmit: Die vaterländischen Altertümer der Fürstlich Hohenzollerischen Sammlungen zu Sigmaringen, Mainz 1860, tabl. XIII, 10, 11, XV, 6, 7, XVIII, 9; XIX, 4. Prähistorische Blätter, München, Jg. V, 1893, tabl. II, 3, 5.

dniowo - wschodniej Francji³⁴). Zapinka z Korytnicy nie jest importem włoskim, różni się bowiem od okazów włoskich taśmowatym kabłąkiem, gdy włoskie zapinki mają kabłąk z okrągłego drutu. Z podobnego drutu kabłąk mają



Ryc. (Fig.) 36. Sośnica.

okazy południowo - niemieckie, wśród nich są również okazy z taśmowatym kabłąkiem³⁵), jakie występują także w Hallstatt³⁶) obok zapinek z kabłąkiem z okrągłego drutu. Z tego więc ośrodka kultury halsztackiej, może z samego Hallstatt lub może z południowych Niemiec dostała się drogą handlu do powiatu krotoszyńskiego zapinka z Korytnicy. Prócz tej rzadkiej u nas zapinki



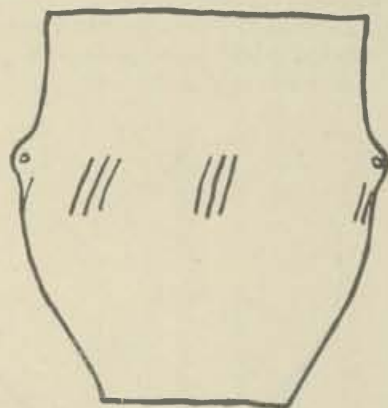
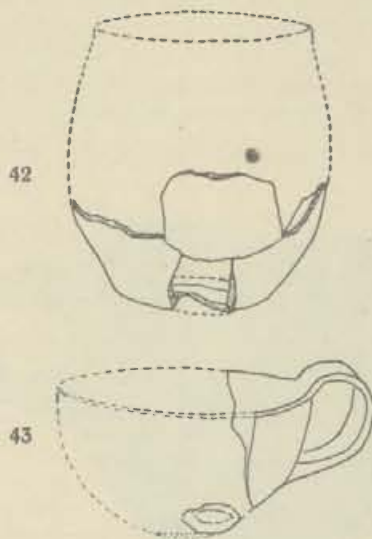
Ryc. (Fig.) 37—38. Sośnica.

znalazły się w grobie z Korytnicy: ułamek brązu, zapewne bransolety, kółko brązowe, rurkowy paciorek br., oraz 150 brązowych guziczków do naszywania na szatę (ryc. 47).

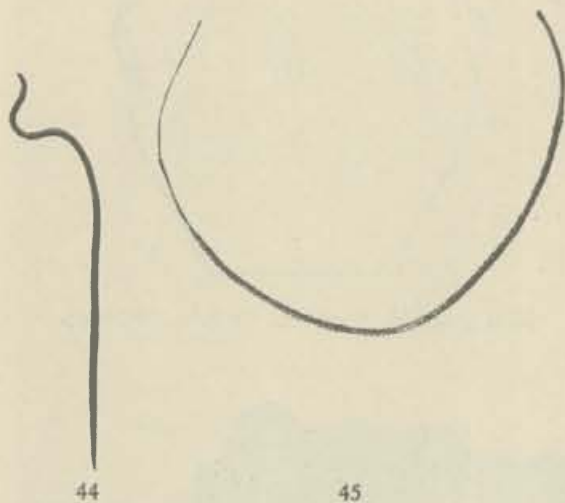
³⁴) Déchelette: Manuel d'archéologie préhistorique, II, Paris 1913, str. 697, ryc. 1, str. 851, ryc. 5, 4; Hoernes: L. c., str. 277, fig. XXIII, 10.

³⁵) Die Altert. uns. heidn. Vorzeit, por. przyp. 4; Lindenschmit: Das Römisch-Germanische Central-Museum, Mainz 1889, tabl. XXXV, 14, 16.

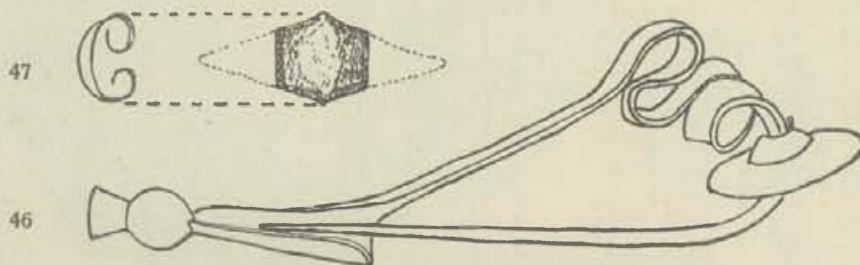
³⁶) Åberg: L. c., ryc. 159; Sacken: L. c., tabl. 8.

Ryc. (Fig.) 39. Sośnica. $\frac{1}{3}$ w. n. (gr. nat.).Ryc. (Fig.) 40—41. Korytnica. $\frac{3}{11}$ w. n. (gr. nat.).Ryc. (Fig.) 42—43. Korytnica. $\frac{1}{6}$ w. n. (gr. nat.).

Po tak bogato reprezentowanym okresie hal-sztackim, co każe sądzić o znacznym zaludnieniu powiatu krotoszyńskiego w tym okresie, musiało-by nastąpić w następnym okresie wyludnienie,

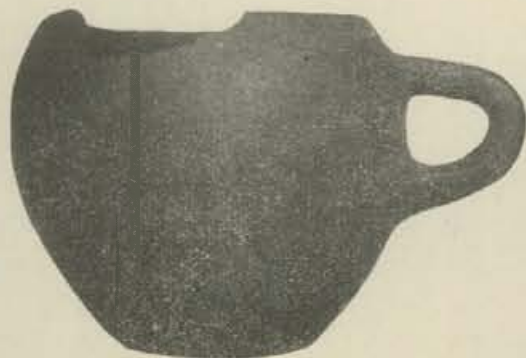


Ryc. (Fig.) 44–45. Lutynia. $\frac{2}{1}$ w. n. (gr. nat.).



Ryc. (Fig.) 46–47. Korytnica. W. n. (gr. n.).

albowiem brak zupełnie zabytków z okresu lateńskiego. W rzeczywistości jest to tylko luka w materiale archeologicznym, którą wypełnią późniejsze odkrycia, a na podstawie której nie może być mowy o wyludnieniu w okresie lateńskim powiatu krotoszyńskiego, na obszarze którego pozostała niewątpliwie nadal dawna ludność kultury łużyckiej, zmieszana może częściowo z napływową późniejszą ludnością, kultury grobów skrzynkowych.



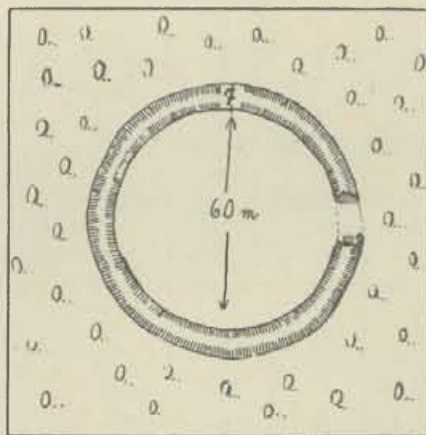
Ryc. (Fig.) 48. Konarzew. $\frac{9}{20}$ w. n. (gr. nat.).

Dopiero z okresu rzymskiego są znów pewne ślady zaludnienia powiatu krotoszyńskiego. Ze zniszczonego cmentarzyska z Konarzewa prócz skorup uratował się w całości tylko kubek (ryc. 48). Te zabytki z wczesnego okresu rzymskiego uzupełnia z późnego okresu moneta brązowa Dioklecjana (284–305), znaleziona w Krotoszyźnie. Prócz tej monety są jeszcze z Dobrzycy trzy srebrne rzymskie monety, ale zachowały się o nich tylko wzmianki w literaturze, nic nie mówiące o ich bliższej chronologii. Do tych skromnych zabytków okresu rzymskiego dochodzi jeszcze inwentarz stanowiska I z Nowogofolwarku.

Okres wędrówek ludów, biedny w zabytki w Wielkopolsce, nie zostawił na obszarze powiatu krotoszyńskiego żadnych śladów ze swych burzliwych czasów, kiedy odpłynęły najeźdźnicze ludy germańskie ku rubieżom ginącego imperjum rzymskiego, a zasiedziała od wieków prasłowiańska ludność tubylecza, mająca praojców w ludności kultury łużyckiej, poczęła się powoli samoistnie organizować.

Ten rozwój budzącej się do nowego życia ludności słowiańskiej przypada na okres wczesnohi-

storyczny, z którego jest pewna ilość zabytków z powiatu krotoszyńskiego. Są to ułamki naczyń i polepa z 4 osad wczesnohistorycznych (Konarzewo, Krotoszyn, Nowyfolwark, Salnia). Prócz tego są do zanotowania grodziska, z których pewne jest jedno, a to pierścieniowate grodzisko z Ko-



Ryc. (Fig.) 49. Plan grodziska w Korytnicy. — Plan de l'enceinte fortifiée de Korytnica.

Krotoszyn.

Mała siekierka z nefrytu, jasno- i ciemno-zielono plamista z brunatnymi żyłami, długość 6,5 cm, szerokość ostrza 5,9 cm, grubość obucha 1 cm. Znalaziona ok. 1915 r. w piśnicy po południowej stronie szosy z Krotoszyna do Zdun. Znajduje się w zbiorach Schlesisches Museum für Kunstgewerbe und Altertümer we Wrocławiu (ryc. 2). [III okres neolitu; ceramika wstęgowa].

Lit.: Altschlesien. IV, str. 209; Altschlesische Blätter, 1930, nr. 3, str. 47.

Lutogniew.

Znaleziony w okolicy Lutogniewa granitowy topór roboczy, asymetryczny, z otworem, o uszkodzonym ostrzu i obuchu, długości 17 cm, szerokości 6 cm, wysokości 7:6 cm. Ryc. 5. [III okres neolitu].

Nr. inw. 1924 : 18 (65).

Lutynia.

Naczynie o gładkiej, czerwobrunatnej powierzchni, t. z. flaszka z kryzą. Naczynie częściowo uszkodzone. Na wewnętrznej stronie uszkodzonej szyjki śledzić można doskonale sposób wykonania naczynia z oddzielnych, pierścieniowatych wałków. Wysokość 14 cm, największa wydatność brzuśca 9,9 cm, średn. otworu 4 cm, dna 4,5 cm. Ryc. 1. [III okres neolitu].

Nr. inw. T. P. N. 1894 : 2a.

Lit.: Album zabytków przedhist., III, str. 4, tabl. XLV, nr. 29; Antoniewicz: Archeologia Polski, str. 51, fig. 14, nr. 7; Kossinna: Der Ursprung der Urfinnen Mannus, II 1910, str. 84; Kostrzewski: Pradzieje ziem polskich, wyd. „Wiedza o Polsce”, Warszawa, t. I, tabl. XVII, 1; Kostrzewski: Przewodnik po zbiorach przedhistorycznych Muzeum im. Mielżyńskich, Poznań 1918, str. 16; Kostrzewski: Wielkopolska, wyd. II, 327 przyp. 36; Kozłowski: Młodsza epoka kamienna w Polsce, str. 164, tabl. V, rys. 9; Kozłowski: Wielkopolska w epoce kamiennej, Przegl. Arch., I, roczn. II, zes. 1 i 2, str. 11 i 17; Seger: Die Steinzeit in Schlesien, Archiv für Anthropologie, N. F. V, 151.

Nowyfolwark.

Stan. I. Osada neolityczna. Wydma zalesiona przy szosie z Krotoszyna do Kobierna. Inwentarz: 2 skrobacze wieloboczne, 1 skrobacz wiórowy z wnąką, 1 skrobacz półkolisty, 3 rdzenie, wiórki i okrzeski z szarego i popielatego krzemienia.

Nr. inw. 1923 : 58 — Przegl. Arch., III, 225.

Salnia.

Stan. I. między drogą do Konarzewa a torem kolejowym do Zdun. Osada kultury puharów lejkowych. Inwentarz: 1 skrobacz jednoboczny, 2 narzędzia amorficzne, 1 rdzeń i okrzeski z krzemienia szarego i popielatego; skorupa jasno-brunatna na powierzchni, wewnątrz szarawa. [III okres neolitu].

Nr. inw. 1927 : 311 (1499—1501).

II. Epoka kamienna bliżej nieokreślona.**Chachalnia.**

Z tejże miejscowości posiadał niejaki Thamm, b. rekonstruktor b. Kaiser Friedrich-Museum (dziś Muzeum Wielkopolskie) zabytki krzemienne, bliżej nieokreślonego charakteru i czasu.

Według notatki prof. Kostrzewskiego.

Dobrzyca.

Siekierka krzemienne — Schwartz, Mat. 1. (Była w zbiorach T. P. N., obecnie niema jej w Muzeum).

Krotoszyn.

Stan. I na placu ćwiczeń wojskowych. Inwentarz: 3 skrobacze nieregularne, jednoboczne z popielatego krzemienia i 5 okrzesków.

Nr. inw. T. P. N. 1923 : 95a — Przegl. Arch., III, 225.

Krotoszyn.

Szary okrzesek krzemienisty, znaleziony w lesie miejskim.

Nr. inw. 1924 : 109 (444).

Krotoszyn.

Z dwóch bliżej nieznanych stanowisk posiadał wyżej wymieniony Thamm zabytki krzemienne, bliżej nieokreślonego charakteru i czasu.

Według notatki prof. Kostrzewskiego.

Lutogniew.

W posiadaniu Thamma były jakieś zabytki krzemienne.

Według notatki prof. Kostrzewskiego.

Nowyfolwark.

Stąd posiadał Thamm jakieś zabytki krzemienne.

Według notatki prof. Kostrzewskiego.

Smoszew.

Toporek kamienny znaleziony w żwirowisku. (Był własnością niejakiego Kampfa, inspektora szkoln. ongiś w Kępnie).

Według notatki prof. Kostrzewskiego.

Zduny.

Z trzech bliżej nieokreślonych miejsc posiadał Thamm jakieś zabytki krzemienne.

Według notatki prof. Kostrzewskiego.

III. Drugi okres epoki brązowej.**Baszków.**

Młot ozdobny z diorytu, z otworem w środku, symetryczny, o dziesięciu bokach nieco wklęsłych, długości 16,7 cm, wysokości 4,2 cm, szerokości 4,8 cm. (Znaleziony w żwirowisku na stoku za kościołem).

Ryc. 5.

Nr. inw. 1907 : 59 — Ostdeutsche Rundschau nr. 10, z dn. 12. I. 1908 — Aus dem Posener Lande, III (1908) 79; Richthofen: Die ältere Bronzezeit in Schlesien, 103 przyp. 2.

Chachalnia.

Grób skrzynkowy (?) z nieregularn. kamieni, wewnątrz którego był szkielet. Odkryty ok. 1887 r. Z tegoż grobu brązowy grót do oszczepu, z dwoma otworami dla nitów, długości 10,5 cm. Ryc. 6.

Nr. inw. 1907 : 6.

Prawdopodobnie również z tego grobu szpila brązowa ze stożkową główką, niezdobiona, długości 25 cm. Ryc. 7.

Nr. inw. 1913 : 147.

Lit.: Aus dem Posener Lande, IX, 41; Prz. Arch., II, 153; Kostrzewski: wyd. II, 51, 249 przyp. 197; Kostrzewski: Z badań nad osadnictwem, Przegl. Arch., II, 171 i 200; Kostrzewski: Groby grzebalne (szkieletowe) z początku epoki brązowej w Wielkopolsce, Pozn. T. P. N. XLIII, 197; Kozłowski: Wczesna, starsza i środkowa ep. brązu w Polsce, 42, 46, 48, tabl. III, ryc. 8; Mannus, XVI, 307; Richthofen: Die ältere Bronzezeit in Schlesien, 15, 111, 125.

Konarzew.

Stan. I (na polu gosp. Munda przy torze kolejowym z Krotoszyna do Zdun). Warstwa kulturowa ok. 20 cm pod powierzchnią. Skorupy dużych naczyń, chropowate, żółtawe, zdobione listwą z ornamentem dołków wyciskanych stemplem (ryc. 11 a). Skorupy żółtawo-brunatne, chropowate z ornamentem palcowym (ryc. 11 b). Skorupy chropowate, czerwone, niezdobione. Gładkie skorupy, brunatne, z których jedna zdobiona listwą (ryc. 11 c). Skorupy naczynia kulistego, ciemno-brunatnej barwy, z ornamentem tekstylnym na całej powierzchni. Kości zwierzęce. Ryc. 11. [Kultura przedłużycka³⁷].

Nr. inw. T. P. N. 1923 : 94 b.

Lit.: Kostrzewski: Przegl. Arch., III, 212; Przegl. Arch. III, 227.

³⁷) Prof. Z. Zakrzewski uważa to stanowisko za osadę z kulturą grobów kloszowych, Wiad. Arch., X, 231.

Krotoszyn³⁾.

Dwa kurhany w lesie miejskim na zachód od szosy do Sulmierzyc o jakie ¼ km na południe od leśniczówki.

Kurhan 35. Kurhan o średnicy 11 m, wysoki 1 m, usypany z ziemi z drobnymi kamieniami, bez pierścienia kamiennego na obwodzie. W głębokości 50—70 cm znajdowały się większe kamienie, niewątpliwie celowo układane, stanowiące obwarowanie właściwego grobu.

Inwentarz:

1. naczynie (zrekonstruowane z ułamków) o powierzchni gładzonej, barwy czerwono-brunatnej z brzuścem w przybliżeniu podwójnie stożkowatym o zakrąglonym nieco łożu, z częścią dolną wgiętą nieco ku środkowi, oraz szyjką na zewnątrz lekko wygiętą. Na granicy szyjki i brzuśca pozioma brzoźda, od której zwiesza się na górną część brzuśca pięć grup pionowych brzoźd, symetrycznie rozdzielonych, tychże jest w czterech grupach po cztery, i w jednej tylko trzy. Wysokość naczynia 15 cm, wysokość szyjki 5 cm, średnica otworu 24 cm, największa wydętość 22 cm, średnica dna 7,5 cm. Ryc. 12.

Nr. inw. 1924 : 35 (114).

2. Szczątki brązowej ozdoby spiralnej z podwójnego drutu 0,5 cm grubego o długości ogólnej około 15 cm. Ozdoba mogła być pierścieniem lub też ozdobą do włosów (t. zw. Lockenhalter).

Nr. inw. 1924 : 35 (111).

Poza tym znaleziono w kurhanie drobne szczątki węgla drzewnego, a również odkryto ciemniejszy pas piasku, długości około 2 m, szerokości około 50 cm, który to pas mógł być śladem utlenionego szkieletu.

Kurhan 36. Kurhan o średn. 12 m, wysok. około 1,10 m, podobnie jak poprzedni kurhan, pozbawiony pierścienia kamiennego na obwodzie, w środku z jądrem kamiennym, wielkości 4×5 m, podłużnym, w przybliżeniu czworobocznym, zorientowanym dłuższą osią z północy na południe.

Inwentarz:

1. dwie skorupy żółtawo-brunatne o gładkiej powierzchni. Z tych jedna o średnicy około 7,5 cm jest dnem naczynia, zaś druga pochodzi z brzuśca:

2. szczątki węgla drzewnego i drobny okrzesek krzemienisty, barwy brunatnej, z części kory.

Nr. inw. 1924 : 94 (395—397).

Lit: Antoniewicz: Archeologia Polski, 81; Karpińska: Kurhany z okresu rzymskiego w Polsce, 10; Kozłowski: Wczesna, starsza i środkowa epoka brązu w Polsce, 42, i tabl. IV, ryc. 5; Schwartz: I Nachtrag zu den Mat., 8; Z otchłani wieków, V, 27; Słownik geograficzny, IV, 714 i 716; Światowit, IV, 202; Wiadomości Arch., X, 251; Zeitschrift für Ethnologie (Verhandlungen d. Berl. Gesellschaft für Anthr.) X, 1878, str. 270 i tabl. XVIII, fig. 1—4; Przegl. Arch. III, 237.

Smoszew⁴⁾.

Kurhany w lesie smoszewskim między szosą z Krotoszyna do Sulmierzyc a drogą do Chwaliszewa, na północ od drogi z Chwaliszewa do Chachalni.

Kurhan 1. Kurhan o średnicy 13,20 m z północy na południe, a średnicy 14 m ze wschodu na zachód, o wysokości około 1,10 m, zawierał wewnątrz kopulaste jądro kamienne w zarysie w przybliżeniu owalne, mające u podstawy w kierunku z północy na południe 5,60 m, a z zachodu na wschód 4,60 m w średnicy. Jądro środkowe otoczone było wokół kręgiem z mniejszych i większych kamieni, nieregularnie układanych, nierzadko w dwóch warstwach. Kurhan był grobem szkieletowym.

³⁾ Według opracowania prof. Kostrzewskiego: Kurhany z II okresu epoki brązowej w okolicy Krotoszyna i Ostrowa, Przegl. Arch. II, 259—274.

⁴⁾ Według opracowania prof. Kostrzewskiego: Kurhany z II okresu epoki brązowej w okolicy Krotoszyna i Ostrowa, Przegl. Arch., II, 259—274.

Inwentarz:

1. Misa (zrekonstruowana ze skorup) barwy czerwono-brunatnej, z lekkim, ledwo widocznym wycięciem poniżej krawędzi, bez ucha, niezdobiona, wysokości 6,5 cm, średnicy otworu 14 cm, dna 7,5 cm. Ryc. 15;

2. naczynie (którego część się tylko dochowała) o gładzonej, czerwono-brunatnej powierzchni, miało kształt garnka i było zdobione poniżej krawędzi symetrycznie rozmieszczonymi, nalepionymi widocznie z zewnątrz guzami w kształcie odcisków kuli, miało otwór o średnicy około 9,5 cm, wysokość zaś dochowanej części wynosi 8,6 cm. Ryc. 14;

3. naczynie (zrekonstruowane ze skorup) starannie gładzone, czerwono-brunatne, w kształcie garnka w przybliżeniu bezulkowatego ze słabo wyodrębnioną nóżką i krótką szyjką, ozdobioną wałkiem poziomym od brzuśca, o wysokości 12,5 cm, średn. otworu 10 cm, dna 9 cm, wysokości szyjki 2 cm. Ryc. 15;

4. skorupy, z których jedna przedstawia ułamek szyjki z lekkim zgrubieniem krawędzi, druga ułamek brzuśca o chropowatej powierzchni, kilka dalszych ułamki brzuśca o gładzonej powierzchni;

5. szpila brązowa przy samym końcu ostrym utłamana, o długości 8,5 cm, z główką płasko rozkątą i zwiniętą w uszko z 1/3 zwoju o średnicy 0,7 cm. Ryc. 9;

6. sztylet, z którego zachowały się tylko ułamki brązu, a które złożone, tworzą podłużny przedmiot, około 12 cm długi, 5 cm szeroki, z jedną stroną gładką, z dość wyraźnym śladem żeberka środkowego, drugą zaś nierówną, wyboistą, silnie zniszczoną przez daleko posuniętą oksydację. Ryc. 8;

7. węgiel drzewny.

Nr. inw. T. P. N. 1925 : 127.

Kurhan 2. Kurhan, mierzący 5,30×5,60 m średnicy, wysokości 0,40 m, przykryty kolistym w przybliżeniu brukiem z kilku warstw kamieni polnych.

Inwentarz:

1. Miseczka (odbudowana ze skorup) czerwono-brunatna z wyodrębnioną nóżką, zdobiona poniżej krawędzi czterema guzami podłużnymi, naprzemian ustawionymi pionowo i poziomo, wysokości 16,5 cm, średn. otworu 14,8 cm, dna 7,5 cm. Ryc. 16;

2. dno naczynia o średnicy 5,1 cm, zagłębione nieco ku środkowi na stronie zewnętrznej. Ryc. 17;

3. zlepiąca ze skorup część naczynia (dość dużego garnka o 2 uszkach) barwy czerwono-brunatnej, z białym brzuścem i silnie na zewnątrz wygiętą szyjką, z pionowem, taśmowatym uchem. Ryc. 18;

4. węgiel drzewny.

Nr. inw. T. P. N. 1925 : 127.

Kurhan 8. Kurhan o średnicy 21 m, wysokości 1,70 m, usypany z żółtego piasku, na obwodzie z kręgiem kamiennym, szerokim 1,50 m, wewnątrz z kopulastym, owalnym jądrem kamiennym o średn. 4,80×6 m, wysokiem 1,70 m, które kryło na dnie rodzaj czworokątnej, podłużnej komory grobowej z większych głazów, o szerokości 2 m, długości 5 m, zorientowanej dłuższą osią mniej więcej z północy na południe, w obrębie której to komory złożone były niewątpliwie zwłoki nieboszczyka, które podobnie jak w innych kurhanach uległy całkowitemu rozkładowi.

Inwentarz:

1. Naczynie (zrekonstruowane ze skorup) z gładką powierzchnią, czerwono-brunatną z ciemnymi plamami (wskutek niedoskonałego sposobu wypalania na wolnym ogniu), niezdobione, bez uch, wysokości 35 cm, średn. otworu ok. 29 cm, największej wydętości 37,5 cm, średn. dna 11 cm, wysok. szyjki 9,5 cm. Ryc. 19;

2. głównia sztyletu brązowego, długości 14 cm, największej szerokości 4 cm, grubości w środku około 0,4 cm, długości nitów 1,1 cm, średnicy ich główek 0,8—0,9 cm, o kształcie wydłużonego trójkąta z podstawą łukowato wygiętą, z żeberkiem środkowym, z trzema nitami brązowymi z rozszerzonymi, wypukłymi główkami, łączącymi ongiś głównię z drewnianą rękojeścią, z której dochowały się zaledwie drobne szczątki, ryc. 10;

3. skorupy, fragment bronzu i węgiel drzewny.
Nr. inw. 1924 : 95.

Kurhan 20. Kurhan o średn. ok. 20 m, wysokości 2,20 m, usypany z białego piasku, na obwodzie z kręgiem kamiennym ok. 1,20 m szerokim, wewnątrz z okrągłym jądrem kamiennym w postaci ściętego stożka o średnicy 5 m dołem, 2,20 m górą, wysokim 1,60 m, przykrytym jeszcze na blisko 1 m ziemią.

Inwentarz: ułamki nieokreślonych bliżej przedmiotów bronzowych i węgiel drzewny.
Nr. inw. 1924 : 95 (398—399).

Kurhan 21. Kurhan o średnicy 9 m, wysokości 0,30 m, przykryty brukiem kamiennym o średnicy 7,30 m, którego spód znajdował się o 0,65 m pod powierzchnią kurhanu.

Inwentarz: węgiel drzewny.

Lit.: Antoniewicz: Archeologia Polski, 81; Karpińska: Kurhany z okresu rzymskiego w Polsce, 10; Kostrzewski: Z badań nad osadnictwem, Przegł. Arch., II, 171 i 200; Kostrzewski: Pradzieje ziem polskich, wyd. „Wiedza o Polsce”, Warszawa, t. I, tabl. III, 5; Kostrzewski: I, II i III okres epoki bronzu w Polsce, Przegł. Arch., IV, 15, 28; Kozłowski: Wczesna, starsza i środkowa epoka bronzu w Polsce, 46; Z otchłani wieków, V, 27; Wiadomości Arch., IX, 343; Przegł. Arch., III, 234 i 257; Richthofen: Die ältere Bronzezeit in Schlesien, 7, 15, 111 i 112.

IV. Kultura „łużycka“

III, IV i V okres epoki bronzowej oraz okres halsztacki epoki żelaznej.

[Bliższa chronologia zabytków podana w nawiasie kwadratowym].

Dobrzyca.

Szpila bronzowa (uszkodzona) ze zgrubiałą, poprzecznie żebrowaną główką. Szpila znajduje się w zbiorach Pol. Akad. Umiejętności w Krakowie, zainwentaryzowana tamże pod dwoma numerami 1021 i 1139. [III okres epoki bronz.].

Wiadomości według notatki prof. Kostrzewskiego.

Lit.: Kostrzewski: I II i III okres epoki bronzowej w Polsce, Przegł. Arch., IV, 22 i 28.

Dobrzyca.

Grób wzgl. cmentarzysko? Czarniawe naczynie w przybliżeniu dwustożkowe o zaokrąglonym załamie, z dwoma uszkami u nasady szyjki, poniżej której zdobione zakreskowanym ukośnie pasmem z dwóch linii, od którego zwieszają się trójkąty z pojedynczych utworzone linii. Naczynie znajduje się w zbiorach Pol. Akademii Umiejętności w Krakowie, gdzie jest zainwentaryzowane pod trzema numerami: V 79, 1022 i 1140. Ryc. 31. [Wczesna ep. żelazna].

Według notatki prof. Kostrzewskiego, stąd również rysunek naczynia.

Korytnica.

W kwietniu 1932 r. odkryto na polu gospodarza Siudy grób ciałopalny bez obwarowania kamiennego, w którym znalazły się 4 naczynia, a w popielnicy prócz spalonych kości były ozdoby bronzowe.

Inwentarz grobowy: 1. Naczynie (urna) czerwono-żółtawe, z gładką, zwężającą się szyjką (uszkodzoną), z brzuścem zaokrąglonym o chropowatej, obmazywanej powierzchni, na której ślady palców. Wysokość obecna 25 cm (a pierwotna po zrekonstruowaniu uszkodzonej szyjki około 28 cm), największa wydętość 27,5 cm, średn. otworu około 21 cm, dna 15 cm. Ryc. 40;

2. naczynie jasno-brunatne, gładkie, podwójnie-stożkowe, wysokości 7,7 cm, średn. otworu 5,5 cm, dna 3,5 cm. Ryc. 41.

3. ułamki naczynia beczułkowatego, o chropowatej, żółtawo-brunatnej powierzchni. Średnica w połowie zachowanego dna mierzy 9 cm, zaś naczynie w całości miało prawdopodobnie około 15—18 cm wysokości. Ryc. 42;

4. ułamki gładkiego, jasno-brunatnego czerpaka o półkulistym brzuścu z prostym dnem. Z czerpaka za-

chowala się górna jego część z taśmowatym, wystającym uchem oraz część dna. Ryc. 43;

5. zapinka (fibula) bronzowa t. z. typu „wężykowatego“ z długą nóżką, zakończoną makówkową główką, z kabłąkiem taśmowatego drutu, zagiętego w trzy pętlice, pod którymi tarczka, umocowana brązowym kołeczkiem. Wymiary: długość nóżki 3,8 cm, długość zapinki 10,5 cm, szerokość drutu kabłąka 0,6 cm, grubość 0,16 cm, średnica tarczki 2,2 cm. Ryc. 46;

6. kółko bronzowe o średnicy 2,7 cm z drutu czworograniastego, grubości 0,35 cm, rurkowaty paciorek brązowy, ułamki bronzu, zapewne bransolety, oraz 150 brązowych guzieczków do naszywania z blaszek w kształcie wydłużon. rombów z dłuższymi końcami, zagiętymi do środka. Ryc. 47. [wcz. ep. żelazna].
Nr. inw. 1955 : 11.

Lit.: Z otchłani wieków, VII, 47, VIII, 46.

Krotoszyn.

Stanowisko I. Skorupy chropowate, ceglasto-brunatne. [„łużyckie“, bliżej nieokreślone].

Nr. inw. T. P. N. 1925 : 956.

Krotoszyn.

Stanowisko I. Cztery skorupy gładkie, barwy czerwono- brunatnej, z których dwie są uławkami dna. [Chronologicznie bliżej nieokreślone, przynależne do kult. łużyckiej].

Nr. inw. 1924 : 108 (445). — Przegł. Arch., III, 240.

Krotoszyn.

Stanowisko II. Trzy skorupy chropowate, barwy czerwono- brunatnej, jedna czarna o gładkiej powierzchni. [Wczesna epoka żelazna].

Nr. inw. 1927 : 320 (1518).

Lufynia.

Z grobu lub zniszczonego cmentarzyska?:

1. Naczynie (uszkodzone) czarne, gładkie, o kulistym, nieco przyplaszczonym brzuścu, z prostą szyjką, oddzielną od brzuśca bródzą, od której zwieszają się na górną część brzuśca trójkąty, utworzone z rytých gładkich kresek w celu inkrustacji. Wysokość ok. 8 cm, największa wydętość 10,5 cm, średn. dna 3,8 cm. Ryc. 32.

2. Czarne, gładkie naczynie (uszkodzone) z kulistym brzuścem, prostą szyjką, z dwoma uszkami, wysokości około 8,5 cm, największej wydętości 10,3 cm, średn. dna 4 cm, zdobione poniżej szyjki trójkątami, które wchodząc jeden w drugi, tworzą grupy trójkątów, zwieszających się od szyjki na górną część brzuśca. Ryc. 35.

3. Naczynie czarne (uszkodzone) o wysokości 5,2 cm, średn. otworu 4 cm, dna 2 cm, o kulistym brzuścu, z prostą wysoką szyjką, z dwoma uszkami u nasady szyjki. Ryc. 34.

4. Brunatne naczynie, misa o jednym uchu (uszkodzone), wysok. 2 cm, średn. otworu 3,5 cm. Ryc. 35.

5. Szpila bronzowa t. zw. z łabędzią szyjką, uszkodzona, bez główki, z profilowaną szyjką, długości 15 cm (nie licząc załamania szyjki). Ryc. 44.

6. Naszyjnik brązowy (złamany, bez końców), ozdobiony skośnemi, spiralnemi żłobkami, jakoby skręcanym naokoło własnej osi. Długość 25 cm. Ryc. 45. [Wczesna epoka żelazna].

Nr. inw. T. P. N. 1894 : 2 (2638—2644).

Nowyfolmark.

Stanowisko I. Skorupy chropowate (z domieszką tuczonych kamieni), czerwono- brunatne (niektóre wskutek spatynowania szarawe), jedna brunatna jest uławkami szyjki. [„łużyckie“, bliżej chronologicznie nieokreślone].

Nr. inw. 1925 : 60. — Przegł. Arch., III, 227.

Smoszer.

Skarb. Około 1866 r. przeprowadzono amatorskie badanie kurhanów, leżących w lesie smoszewskim, w których znaleźć miano naczynia od 3 do 8 sztuk w każdym z kurhanów, przyczem odkryto skarb, złożony z 21 naramienników brązowych. Zabytki porzuciły się, część skarbu dostała się do Muzeum we Wrocławiu, część została opisana przez Virchowa w

Verhandlungen der Berliner Gesellschaft für Anthropologie, Ethnologie und Urgeschichte, roczn. 1878, 270—272 (Zeitschrift für Ethnologie, X), tabl. XVIII, ryc. 1—4. Opisuje Virchow cztery okazy:

1. Szeroki naramiennik, otwarty, o średn. 10 cm, z taśmy szerokości 4,5 cm, grubości 0,2—0,3 cm, nieco na zewnątrz wygiętej, zdobiony ornamentem jodełkowym, ułożonym w sześć grup zwieszających się z obu krawędzi girland, poprzedzielanych pionową jodełką. Jedną z krawędzi pionowych przy otworze posiada półkoliste wycięcie, o regularnym i ostrym brzegu, co nasuwa przypuszczenie, że nie jest to przypadkowe wylamanie. Ryc. 22.

2. Ułamek mankietowego naramiennika o szerokości 6,5 cm, grubości 0,2 cm, zdobionego podłużnymi żeberkami, z których dwa grube, wypukłe żeberka, zdobione ukośnymi nacięciami, ciągną się wzdłuż obydwóch krawędzi, zaś pole między temi dwoma skrajnymi żeberkami zdobi siedem żeberek, z których trzy są ukośnie ponacinane, cztery zaś zupełnie gładkie. Pola pomiędzy żeberkami są nieco wklęsłe. Ryc. 23.

3. Naramiennik otwarty o średnicy 9 cm, grubości 0,6—0,7 cm, zdobiony ukośnymi, spiralnymi, lecz przerywanymi żłobkami, jakoby skręcany naokoło własnej osi. Ryc. 24.

4. Ułamek naramiennika, podobnego do okazu, wyżej opisanego. Ryc. 25.

Z tegoż skarbu 6 naramienników otwartych, skręcanych naokoło własnej osi (jak na ryc. 20) i 1 szeroki na 4 cm naramiennik otwarty, taśmowaty, o średnicy 11 cm, zdobiony jodełką i trójkątami, stykającymi się ze sobą wierzchołkami (ryc. 26), przechowuje się w Wrocławiu w Schlesisches Museum für Kunstgewerbe und Altertümer pod nr. inw. 441 i 474—479 : 01. [IV okres ep. brązowej].

Lit.: Blume: Ausstellung, 54, oraz tabl. V, nr. 441 : 01; Kostrzewski: Wielkopolska, wyd. II, ryc. 279 i 280 na str. 83, 262 przyp. 310 i 311; Kostrzewski: Przegl. Arch., II, 259—260; Kostrzewski: Pradzieje ziem polskich, wyd. „Wiedza o Polsce“, Warszawa, t. I, tabl. XXII, 7; Schlesiens Vorzeit, N. F. IV, 23 przyp. 3; Schwartz: I Nachtrag zu den Mat., 8.

Sielowo.

Trzy czerpaki, wewnątrz grafitowane. [Wczesna epoka żelazna].

Blume: Ausstellung 116.

Sośnica.

Stan. I. Prawdopodobnie na terenie zniszczonego cmentarzyska. Skorupy o szaro-brunatnej, chropowatej powierzchni, z nich jedna skorupa z brzegiem. Skorupy gładkie, czarniawej barwy. Chropowata skorupa, ceglasta, stanowiąca część dna. Brunatna skorupa, gładka. [Wczesna epoka żelazna].

Nr. inw. T. P. N. 1925 : 84 (225). — Przegl. Arch., III, 232.

Sośnica.

Cmentarzysko ciałopalne, zniszczone. Jesienią 1911 roku odkryto tu w piaśnicy na południe od Sośnicy szereg grobów (6—14 grobów) kultury łużyckiej, które uległy zniszczeniu, jak również lwia część zabytków, których część porozpraszała się do rąk prywatnych. Każdy z grobów, obwarowany kamieniami, zawierał popielnicę ze spalonymi kośćmi.

1. Inwentarz ze zniszczonych grobów: 1. Skorupy o gładkiej, czarnej powierzchni, zdobione (prócz jednej) ornamentem pasmowym, zakreskowanym. Dwie skorupy chropowate, jasno-brunatnej barwy. Skorupa o gładkiej, brunatnej powierzchni, część górna brzuśca z zachowaną dolną częścią szyjki, z ornamentem stempekowym, głęboko rytym, w celach inkrustacji (ryc. 56). Dwie kostki.

Nr. inw. 1912 : 991—992. — Przegl. Arch., II, 150. — Bliższe wiadomości o cmentarzysku według akt koresp. K. F. M. Vorg. Akt. 2641/1912 (118) i Arch. Pow. 2. Naczynie w przybliżeniu jajowate, wysokość 15,5 cm, średn. otworu 12,8 cm, średn. dna 7,2 cm, zdobione na brzuścu 6 grupami z trzech ukośnych nieco kresk (w jednej grupie tylko dwie kreski), po 3 gru-

py między uszkami naczyń. Naczynie ma nauczyciel Weigt w Hinzenorf, pow. wschowski (Provinz. Grenzmark Posen-Westpreussen). Ryc. 39. —

Wiadomość i rysunek naczyń według Arch. Pow.

3. Dwa naczynia, jedno popielnica z baniastym brzuścem, z szyjką zwążającą się ku górze, z dwoma uszkami u nasady szyjki, zdobione jak na rycinie (ryc. 38), drugie kubek stożkowaty z uchem wystającym nad brzeg, zdobiony jak na rycinie (patrz ryc. 37). Zabytki były w posiadaniu Kriegla, dawnego nauczyciela w Sośnicy. — Według Arch. Pow., skąd rysunki zabytków. [Wczesna epoka żelazna].

Sośniczyn.

Cmentarzysko ciałopalne (na polu gospodarza Sander) . Poniższe zabytki znalezione zostały przy uprawie roli. Toporek kamienny, zaopatrzony w dwa pionowe żeberka po bokach, w zarysie pięcioboczny. (Ryc. 30). Naramiennik brązowy o soczewkowatym przekroju. (Ryc. 27). Igiła brązowa (ryc. 29) oraz bliżej nieokreślona ozdoba brązowa (ryc. 28). Zabytki były w posiadaniu Sander, właściciela pola, na którym odkryto cmentarzysko.

Z tegoż samego cmentarzyska posiadał dawny nauczyciel w Sośnicy Sowik dwa naczynia, jedną uszkodzoną popielnicę i jedno mniejsze naczynie z uchem, prawdopodobnie czerpak. [IV okres epoki brązowej].

Według akt koresp. K. F. M. Vorg. Abt. 2748/1912 (137), 2945/1912 (154), 942/1913 (241). Rysunki zabytków według Arch. Pow.

V. Okres rzymski.

Dobrzyca.

Trzy srebrne monety rzymskie. Schwartz, Mat., 2.

Lit.: Fredrich: Funde antiker Münzen in der Provinz Posen, Zeitschrift der Historischen Gesellschaft f. d. Provinz Posen, Poznań 1909, XXIV, 206; Sadowski: Wykaz zabytków przedhistorycznych na ziemiach polskich, I, Kraków 1877, str. 12; Zenkeller: Program gimnazjum w Ostrowie 1874.

Konarzewo.

Cmentarzysko ciałopalne, zniszczone (na polu gospodarza Munda).

Inwentarz: 1. Kubek w przybliżeniu kulisty (uszkodzony), o gładkiej powierzchni, czerwono-brunatnej, z ciemnymi plamami (wskutek działania ognia), z uchem, wysokości 10,5 cm, średn. otworu 19 cm, dna 6,5 cm. Ryc. 48.

Nr. inw. 1923 : 92. — Przegl. Arch., III, 228.

2. Skorupy brunatne, chropowate, ułamki dużych naczyń oraz skorupy gładkie, brunatne, z których jedna jest ułamkiem dna, zaś druga szyjki.

Nr. inw. 1923 : 94a. — Przegl. Arch., III, 228.

Krotoszyn.

Moneta brązowa Dioklecjana (284—305), bita w Aleksandrii.

Nr. inw. 1911 : 395. — Przegl. Arch., II, 127.

Nowyfolwark.

Stanowisko I. Dwie skorupy chropowate, szaro-brunatne, ułamki dna.

Nr. inw. 1923 : 60.

VI. Okres wczesnohistoryczny.

Konarzewo.

Osada wczesnohistoryczna. Skorupa (z domieszką tłuczonego granitu) z brzuśca, barwy brunatnej, zdobiona poziomymi brózdami. Kawalki polepy, przepalanej w ogniu, barwy brunatno-ceglastej, z których jeden z odciskiem słupa, inne zaś płaskie.

Nr. inw. 1927 : 183 (1058—1059).

Korytnica.

Grodzisko pierścieniowate o średnicy wewnętrznej 60 m, zewnętrznej 67 m (ryc. 49).

Wiadomość i rysunek według P. U. K. Poznań. Toż grodzisko jako „szwedzki szaniec“ wymienione pod wsią Roszki w Wielkopolskich nazwach polnych. Poznań 1901, str. 54.

Krotoszyn.

Stanowisko II. Pięć skorup, barwy brunatnej i rudawo-brunatnej, z silnie wypalanej gliny, z których dwie zdobione poziomymi żłobkami.

Nr. inw. 1927 : 321 (1519).

Krotoszyn.

Grodzisko (?), wał okrągły o średnicy około 35—40 m, wysokości 6—7 m, położony na skraju lasu miejskiego na wschód przy drodze z Krotoszyna do leśniczówki Helenopol w rewirze 29.

Według P. U. K. Poznań.

Lutynia.

Grodzisko (?), w kształcie wydłużonego prostokąta o długości 100 m. Ks. Kozierowski (Badania nazw topogr. archidiecezji poznań., Roczniki T. P. N., XLII, Poznań 1916, str. 603) podaje: grodzisko, miejsce na Lutyni, wspomniane w latach 1683—85, „ager in Grodzisko“, „Polko Grodziskie“. Wzmianka Kolberga (Lud. W. Ks. Poznańskie, serja X, str. 133): „tu jest zamczyk (okop krzakami porośły)“, dotyczy zapewne ruin zamczyska obok grodziska będących.

Rysunek grodziska według P. U. K. Poznań.

Non yfolwark.

Stanowisko I. Osada wczesnohistoryczna. Skorupy gładkie, czerwono-brunatne (z domieszką piasku) oraz kości zwierzęce.

Nr. inw. 1923 : 59. — Przegl. Arch., III, 228.

Roszki

Grodzisko (?). Kopiec z wierzchu kociołkowaty obok stawu Adamczeskiego. Wielkopolskie nazwy polne zebrane zbiorowemi siłami, wydane staraniem redakcji „Dziennika Poznańskiego“, Poznań 1901. str. 54.

Salnia.

Stanowisko I. Osada wczesnohistoryczna. Trzy skorupy (głina z domieszką piasku), z których jedna barwy ceglastej, dwie inne brunatnej.

Nr. inw. 1927 : 312 (1502).

VII. Przynależność czasowa i kulturowa bliżej nieokreślona.

Bestwin.

Prześliki gliniane znalazł gospodarz Krzyś. Wedł. Arch. Pow. (Okres rzymski wzgl. wczesnohistoryczny?)

Konarzewo.

Kolonista Mund znalazł w 1909 r. na swoim polu między torem kolejowym z Krotoszyna do Zdun a szosą żarna kamienne i urny pomiędzy kamieniami. (Prawdopodobnie mają te znaleziska związek z odkryciem na tem samym polu cmentarzyskiem z okresu rzymskiego).

Arch. Pow. — Akta koresp. K. F. M. Vorg. Abt. 919/1908 (226), 1351/1910 (52), 1387/1910 (56).

Salnia.

Grób skrzynkowy (?) wykopały kiedyś dzieci na górze piaszczystej, „Górą Niemiecką“ zwanej.

Przy oraniu odkryto cały szereg bruków, na nich dużo skorup typu późniejszego, niż w Siedleminie (późny okres rzymski?).

Według P. U. K. Poznań.

Sośnica.

Toporek kamienny (ryc. 50). Był w posiadaniu Kriegl, dawnego nauczyciela w Sośniczynie.

Wiadomość i rysunek według Arch. Pow.

1. Arch. Pow. = Archiwum Powiatowe Działu Przedhistorycznego Muzeum Wielkopolskiego w Poznaniu.
2. Akta K. F. M. Vorg. Abt. = Akta b. Kaiser Friedrich-Museum. Vorgeschichtliche Abteilung.
3. Blume: Ausstellung = Blume: Ausstellung im Kaiser Friedrich-Museum. Vor- und frühgeschichtliche Altertümer aus dem Gebiet der Provinz Posen, Poznań 1909.
4. Kostrzewski: Wielkopolska, wyd. II = Kostrzewski Józef: Wielkopolska w czasach przedhistorycznych, wydanie II, Poznań 1923.
5. Nr. inw. = numer inwentarza Działu Przedhistor. M. W., jeśli niema podanej innej przy tem nazwy. W nawiasie podany jest numer katalogu kartkowego.
6. Przegl. Arch. = Przegląd Archeologiczny. Poznań.
7. P. U. K. Poznań. = Państwowy Urząd Konserwatorski Zabytków Przedhistorycznych w Poznaniu.
8. Schwartz: Mat. = Materialien zur prähistorischen Kartographie der Prov. Posen, Poznań 1879.
9. T. P. N. = Towarzystwo Przyjaciół Nauk w Poznaniu.
10. Wiad. Arch. — Wiadomości Archeologiczne. Warszawa.