

... w tym przypadku nie w formie określonych grup, lecz w formie określonych grup, które w rzeczywistości nie były i nie są określone, lecz w formie określonych grup, które w rzeczywistości nie były i nie są określone, lecz w formie określonych grup, które w rzeczywistości nie były i nie są określone...

... w tym przypadku nie w formie określonych grup, lecz w formie określonych grup, które w rzeczywistości nie były i nie są określone, lecz w formie określonych grup, które w rzeczywistości nie były i nie są określone, lecz w formie określonych grup, które w rzeczywistości nie były i nie są określone...

... w tym przypadku nie w formie określonych grup, lecz w formie określonych grup, które w rzeczywistości nie były i nie są określone, lecz w formie określonych grup, które w rzeczywistości nie były i nie są określone, lecz w formie określonych grup, które w rzeczywistości nie były i nie są określone...

... w tym przypadku nie w formie określonych grup, lecz w formie określonych grup, które w rzeczywistości nie były i nie są określone, lecz w formie określonych grup, które w rzeczywistości nie były i nie są określone, lecz w formie określonych grup, które w rzeczywistości nie były i nie są określone...

... w tym przypadku nie w formie określonych grup, lecz w formie określonych grup, które w rzeczywistości nie były i nie są określone, lecz w formie określonych grup, które w rzeczywistości nie były i nie są określone, lecz w formie określonych grup, które w rzeczywistości nie były i nie są określone...

Eugeniusz Czerwik

Adres autora:
Dr Eugeniusz Czerwik
Pl. Francuski 10, 41-200 Opatów
41-200 Opatów
Pracownia Archeologiczno-Historyczna
M.Ś.P. Opatów, ul. Kościelna 1

CHRONOLOGIA I FUNKCJA TZW. SZPIL PIERŚCIENIOWATYCH W ŚWIETLE ZNALEZISK NA OSTRÓWKU W OPOLU

W polskiej literaturze archeologicznej od dawna już wzbudzały zainteresowanie przedmioty zbliżone formą do szpil, wykonane z żelaznego pręta, którego jeden koniec zaopatrzony był w rozmaicie ukształtowane uszko z ruchomym pierścieniem. Zwracano uwagę, że ta nieliczna grupa zabytków występująca na stanowiskach wczesnośredniowiecznych zdaje się nie być jednorodna pod względem funkcji¹. W technice ich wykonania obserwujemy dość znaczne zróżnicowanie.

¹ Dr Eugeniusz Czerwik, *Wzrost i upadek*, s. 106.

² Dr Eugeniusz Czerwik, *Wzrost i upadek*, s. 106.

¹ Szpilom pierścieniowatym z ziem polskich obszerne studium poświęcił przed laty J. Żak, *O pochodzeniu „szpil” pierścieniowatych na ziemiach polskich*, „Słavia Antiqua”, t. 7: 1960, s. 407-442.

Pewne nowe wartości poznawcze do tych dyskusyjnych zagadnień wnosi materiał z Ostrówka w Opolu reprezentowany przez 9 szpil, z czego 4 okazy poddano analizom specjalistycznym (zob. aneks).

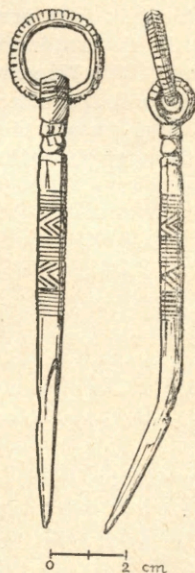
Biorąc pod uwagę technikę wykonania omawianych okazów oraz chronologię zespołów, w których znaleziska te wystąpiły, materiał z Ostrówka w Opolu można podzielić na 3 grupy. Technikę wykonania określono częściowo na podstawie analiz specjalistycznych (por. aneks), częściowo — a dotyczy to przede wszystkim zabytków nie poddanych tym badaniom — na podstawie obserwacji makroskopowej tych przedmiotów. Najwięcej przesłanek do określenia sposobu ich wykonania dostarczają wyniki obserwacji „główek”.

Grupa I reprezentowana jest przez 1 zdobiony egzemplarz żelazny ze śladami miedziowania na powierzchni. Dług. trzonu 12,1 cm (zdeformowany), średn. wewn. kółka 1,8 cm. Jest to najstarszy okaz z odkrytych na Ostrówku w Opolu, wykonany techniką kucia. Główka powstała przez spęczenie na gorąco i przebiecie stożkowatym przebijakiem. Ten rodzaj szpil J. Żak zaliczył do wyróżnionej przez siebie grupy drugiej, której pojawienie się badacz ten datuje na 2 połowę XII w.² Egzemplarz opolski odkryto w warstwie E II, której chronologia określona jest na schyłek X? i 1 połowę XI w.³ (nr inw. 326:68, ryc. 1).

Grupa II. Należą do niej 4 zdobione szpile żelazne: okaz nr inw. 477a:62, dług. trzonu 13,5 cm, średn. wewn. kółka 2,1-2,2 cm (ryc. 2a) znalezione w warstwie D z 2 połowy XI w., egzemplarz nr inw. 155:52, dług. trzonu 11,5 cm, średn. wewn. kółka 1,9-2 cm, odkryty w warstwie C z końca XI — początku XII w. (ryc. 2b), egzemplarz bez kółka, nr inw. 1468:50, dług. trzonu 11,4 cm (ryc. 3a) pochodzący z warstwy II datowanej na 2 połowę XIII w. i okaz nr inw. 120, także bez kółka, dług. trzonu 12,3 cm (ryc. 3b) z badań w okresie międzywojennym. Wykonano je ze sztabki, którą rozklepano w środkowej części i, zaginając, utworzono uszko. Następnie sklepano złączone końce sztabki (aneks, ryc. 2). Ten sposób produkcji, aczkolwiek nieznan J. Żakowi, nie jest chyba specyfiką Opola i, jak można sądzić na podstawie rycin, szpile wykonane w analogiczny sposób występują również na cmentarzyskach z tego czasu⁴.

Grupę III tworzą 3 żelazne egzemplarze: nie zdobiony okaz nr inw. 51c:56, dług. trzonu 9,4 cm, średn. wewn. kółka 2,3-2,4 cm (ryc. 4a) z warstwy B datowanej na 1 połowę XII w., szpila z trzo-

Ryc. 1. Opole-Ostrówek. Tzw. szpila pierścieniowata grupy I z warstwy E II (nr inw. 326:68)



² Żak, *op. cit.*, s. 439.

³ Datowanie nawarstwień Ostrówka w Opolu wg W. Hołubowicza z uzupełnieniami B. Gedigi, zob. B. Gediga, *Badania wykopaliskowe na Ostrówku w Opolu w 1968 i 1969 roku oraz omówienie najważniejszych wyników prac*, „Sprawozdania Archeologiczne”, t. 24: 1972, s. 176 i n., oraz M. Dąbrowski, K. Ciuk, *Materiały do dendrochronologicznej stratygrafii osady na Ostrówku w Opolu*, „Archeologia Polski”, t. 17: 1972, s. 456.

⁴ Np. w Końskich, por. Żak, *op. cit.*, ryc. 7. Trudno jednakże, opierając się wyłącznie na rycinach, sprawę definitywnie przesądzać. Przykładem mogą być chociażby 2 szpile z Opola (nr inw. 120 i 155:52) powstałe w sposób przedstawiony na ryc. 2 w aneksie, które Żak, *op. cit.*, s. 413 poz. b, c (mylna metrykacja) klasyfikuje w swojej grupie technicznej II — z uszkiem „przekłutym”.

nem i kółkiem torowanym, nr inw. 276:52 (ryc. 4b) z warstwy A II, której chronologia określona jest na koniec XII w., oraz nie zdobiony egzemplarz bez kółka nr inw. 1686:50, dług. trzonu 15,1 cm (ryc. 4c) pochodzący z terenu o naruszonej stratygrafii. Szpile te mają główki powstałe przez rozklepanie i następnie zawinięcie szerszego końca trzonu. Okazy tego rodzaju J. Żak zalicza do wyróżnionej przez siebie grupy pierwszej (z uszkiem taśmowato-trąbkowatym) pojawiającej się jakoby najwcześniej na Śląsku, bo tuż po około 1000 r.⁵

Nie określona pod względem techniki wykonania szpila (nr inw. 4019:49, ryc. 5) wystąpiła w nawarstwieniach średniowiecznych Ostrówka i datowana może być najwcześniej na XIV w.

Sądzimy, że przedstawiony schemat odnieść można nie tylko do wyrobów opolskich, ale również, z niewielkimi zmianami, do wszystkich szpil z ziem polskich⁶. Stanowisko takie, odmienne od dotychczasowych ustaleń, wymaga oczywiście ustosunkowania się do przedstawionego jeszcze w 1960 r. przez J. Żaka podziału szpil na grupy techniczne⁷. Technikę wykonania rozpatrywał J. Żak w aspekcie chronologicznym i wiązał dość ściśle z określoną funkcją szpil, dlatego i tym zagadnieniom poświęcimy nieco uwagi.

Największe różnice w stosunku do dotychczasowych ustaleń widoczne są w datowaniu szpil grupy III (grupa I wg J. Żaka). Wczesna chronologia tej grupy opierała się zasadniczo na 2 znaleziskach: szpili brązowej ze Szczecina i żelaznej z Nowej Wsi Wrocławskiej, woj. wrocławskie⁸. Przy słusznym stwierdzeniu, że brązowa szpila szczecińska jest importem skandynawskim, jej wczesne datowanie nie budzi wątpliwości. Szpila z Nowej Wsi Wrocławskiej wystąpiła na cmentarzysku datowanym ogólnie na XI-XII w. i wszelkie zabiegi uściślające jej chronologię na

⁵ Żak, *op. cit.*, s. 417 i 425. Autor na s. 417 zaznacza, iż wyróżnia grupy techniczne, choć w istocie rzeczy określenie uszka szpili jako taśmowato-trąbkowatego jest tylko określeniem jego kształtu. Uszko taśmowate mogą mieć okazy wykonane w technice przedstawionej na ryc. 2 w aneksie (np. szpila opolska 1468:50, ryc. 3a), zaś uszka, które można by określić jako taśmowato-trąbkowate — szpile z główką powstałą przez rozklepanie i następnie zawinięcie grubszego końca trzpienia (ryc. 4).

⁶ Żak, *op. cit.*, s. 417 wyróżnia w ramach swojej II grupy technicznej dwie podgrupy szpil: z uszkiem powstałym przez wybite otworu przebijakiem (odpowiednik naszej grupy I) i z uszkiem powstałym przez silne, prawie niewidoczne spojenie zagiętego końca główki. Istnienie szpil powstałych w sposób charakterystyczny dla drugiej podgrupy grupy II jest wysoce wątpliwe. Autor sam przy opisie materiału nie wyróżnia podgrup, a jedynie ogólnie pisze o szpilach z główką przekłutą. Jak się zdaje, część okazów, które J. Żak opisuje jako powstałe w technice typowej dla podgrupy drugiej grupy II, w istocie rzeczy wykonano w technice typowej dla nowo wyróżnionej grupy II. Nieporozumieniem jest też chyba stanowisko, jakie zajmuje L. A. Golubeva w art. *Naznaczenie żelaznych igł s kołcami*, „Sovetskaja Archeologija”, z. 4: 1971, s. 114. Autorka pisze, że zgadza się z klasyfikacją J. Żaka, aczkolwiek w całym artykule posługuje się (słusznie!) odwróconym podziałem J. Żaka; grupę I (starszą) traktuje jako grupę II (młodsza) i grupę II (młodsza) jako grupę I (starszą). Szczególnie wyraźne jest to na ryc. 1 (schemat chronologiczno-typologiczny szpil). Jak można się zorientować z publikowanych przez Golubevę rycin, na terenach północno-zachodnich ZSRR brak zupełnie okazów naszej grupy II, a występują głównie szpile grupy I i rzadziej III.

⁷ Żak, *op. cit.*, s. 407-442, szczególnie 417.

⁸ Tenże, *op. cit.*, s. 424 i n.

czas tuż po 1000 r.⁹ są wysoce problematyczne. Wątpliwe jest także sklasyfikowanie tego okazu w grupie III.

Szpila szczecińska odlana z brązu z bardzo masywnym kółkiem nie ma, poza ogólnym podobieństwem formy, żadnego związku z innymi egzemplarzami grupy III i traktować ją należy oddzielnie. Nie można się też zgodzić z poglądem, że szpila z Nowej Wsi Wrocławskiej, bez względu na to do której grupy technicznej należy, i przy uwzględnieniu zmiany surowca, techniki wykonania i funkcji, stanowiła naśladownictwo okazu szczecińskiego¹⁰. Do wczesnych okazów grupy III zaliczyć można szpile z Ruszczy Płaszczyny, woj. tarnobrzeskie, z końca XI w. i może Złotej, woj. tarnobrzeskie, z 2 połowy XI w.¹¹, a więc nieznacznie tylko wyprzedzające szpile opolskie¹².

Od niedawna obserwujemy w literaturze tendencję do znacznie wcześniejszego niż dotychczas datowania grupy I (grupa II wg J. Żaka)¹³. Egzemplarz opolski od-

⁹ Tenże, *op. cit.*, s. 424 i n. Dopuszczalne jest jedynie uściślenie datowania grobu, w którym odkryto szpilę, na XI w., ponieważ wystąpiło w nim wiaderko — element spotykany najczęściej na cmentarzyskach XI-wiecznych, por. K. Wachowski, *Cmentarzyska doby wczesnopiastowskiej na Śląsku*, Wrocław 1975, tab. 14. Dalszym argumentem Żaka, *op. cit.*, s. 424, za wczesnym datowaniem szpili z Nowej Wsi Wrocławskiej jest rzekoma prawidłowość średnic wewnętrznych pierścieni szpil (w ramach grupy z uszkiem taśmowato-trąbkowatym). Stosując to kryterium, za najstarszą uznał J. Żak szpilę z Nowej Wsi Wrocławskiej (1,9 cm), jako okazy najmłodsze traktował szpile z Opola z ok. 1075 r. (2,1 cm), Orszymowic, Ruszczy Płaszczyny i Złotej z końca XI w. (2,2 cm). Wątpliwości dotyczące zaliczenia okazu z Nowej Wsi Wrocławskiej do grupy szpil z uszkiem taśmowato-trąbkowatym oraz datowania okazu opolskiego (w rzeczywistości pochodzi z końca XII w.) wyraziliśmy wcześniej (por. wyżej, s. 447 i przyp. 4). Inny, wcześniejszy (z 1 poł. XII w.) egzemplarz szpili opolskiej z identycznie uformowanym uszkiem posiada średnicę jeszcze większą — 2,3 cm (nr inw. 51c:56, ryc. 4a). Dodajmy, że aczkolwiek szpila z Nowej Wsi Wrocławskiej nie zachowała się w oryginale, to jednak z ryciną niedwuznacznie wynika, że rysowano ją silnie skorodowaną, jeszcze przed konserwacją, co niechybnie wpłynęło na pomiary.

¹⁰ Taki pogląd wyraził w 1960 r. Żak, *op. cit.*, s. 436, i powtórzył w 7 lat później w pracy *Importy skandynawskie na ziemiach zachodniostowiańskich od IX do XI wieku (Część analityczna)*, Poznań 1967, s. 208. Wątpliwości dotyczące łącznego traktowania szpil z ziem polskich (z cmentarzysk) ze znaleziskami skandynawskimi i bałtyckimi wyrażał już wcześniej W. Szymański, *Cmentarzysko wczesnośredniowieczne w Gorystawicach, powiat Busko*, [w:] *Badania archeologiczne w okolicy Wiślicy*, „Rozprawy Zespołu Badań nad Polskim Średniowieczem Uniwersytetu Warszawskiego i Politechniki Warszawskiej”, t. 2, Warszawa 1963, s. 182. Nasze zastrzeżenia w stosunku do szpili z Nowej Wsi Wrocławskiej, mającej stanowić ogniwo pośrednie między znaleziskami skandynawskimi a pozostałymi okazami z ziem polskich, wyrażono w przypisie 9.

¹¹ Z niewiadomych powodów Żak, *O pochodzeniu...*, s. 416, przyjmuje długi okres użytkowania tej szpili, datując ją na 2 połowę XI w., gdy, jak sam pisze, grób zakopany został w XI/XII w.

¹² Najstarsza szpila tej grupy (nr inw. 51c:56) została odkryta w warstwie kulturowej B datowanej na 1 połowę XII w. w jej najniższej warstwie mechanicznej — B₄.

¹³ Por. np. H. Zoll-Adamikowa, *Wczesnośredniowieczne cmentarzyska szkieletowe Małopolski*, Cz. II. *Analiza*, Wrocław 1971, s. 72 i przypis 145 na tej stronie, oraz Golubeva, *op. cit.*, ryc. 1.

kryty w nienaruszonej warstwie kulturowej jest nowym bezspornym argumentem za wczesnym datowaniem tej grupy.

Nie można niestety przeprowadzić konfrontacji naszych ustaleń dotyczących chronologii grupy II z datowaniem innych okazów tego rodzaju z ziem polskich. Realne to będzie dopiero po przeprowadzeniu badań metalograficznych. Zdajemy sobie sprawę z faktu, że w przedstawionym schemacie chronologia poszczególnych grup, zwłaszcza daty końcowe, ulec mogą zmianie. Wolno jednak sądzić, że w obecnym ujęciu udało się uchwycić następstwo pojawiania się poszczególnych grup technicznych. Możliwe to było dzięki operowaniu materiałem ze stanowiska wielowarstwowego.

Studując pozycje z literatury archeologicznej, gdzie choć trochę miejsca poświęcono tzw. szpilom pierścieniowatym, odnosi się wrażenie, że badacze we właściwej nazwie dla tego rodzaju zabytków widzą rozwiązanie problemu funkcji¹⁴. Dodatkowe propozycje terminologiczne, zawierające na ogół krytykę określeń stosowanych dawniej, wprowadzają sporo zamieszania. W kwestii zaś samej funkcji nie wnoszą nic nowego i zdążają do bardzo mglistego określenia roli szpil jako narzędzia uniwersalnego o funkcji wielorakiej, przypadkowej¹⁵. Wiele nieporozumienia w tym zakresie powstaje też chyba z tej przyczyny, że występując z nowymi propozycjami badacze nie zaznaczają wyraźnie, że oparte są one wyłącznie na materiale z grobów, których inwentarze nie odzwierciedlają przecież całokształtu kultury materialnej, a tylko wąski jej wycinek. Zdając sobie w pełni sprawę ze wszystkich nieomogów terminu tzw. szpile pierścieniowate, czy tegoż samego określenia użytego w cudzysłowie, czasowo pozostajemy przy nim.

Szpile z Ostrówka w Opolu stanowią spory odsetek znalezisk z ziem polskich i dlatego celowe wydaje się ponowne podjęcie rozważań na temat funkcji tej różnorodnej grupy zabytków. Za punkt wyjścia niechaj posłużą ustalenia J. Żaka, który funkcję szpil widział następująco¹⁶:

1. Do spinania szat (importowany najpewniej z Hedeby brązowy okaz szczyński).

2. Jako sztuciec¹⁷, przy możliwości funkcji przypadkowej. Autor widziałby tu naśladownictwo importowanej formy skandynawskiej przy zmianie surowca, techniki wykonania i funkcji (głównie okazy z cmentarzysk).

3. Rylec do zaznaczania „narzazu” (szpile z grodów i zespołów z nimi sprzężonych).

4. Stilus (brązowa szpila z Tyńca)¹⁸.

Posłużymy się także wstępnie zmodyfikowanym podziałem na grupy technicz-

¹⁴ Por. Zoll-Adamikowa, *op. cit.*, s. 71 i przypis 144 na tej stronie.

¹⁵ Zoll-Adamikowa, *op. cit.*, s. 71, proponuje termin „szpikulec z kółkiem” jako bardziej ogólny i nie związany z określoną funkcją narzędzia. Jednakże w przypisie cytuje autorka za *Słownikiem Języka Polskiego*, że szpikulec oznacza „przedmiot o zaostrozonym końcu do nakłuwania czegoś”. Jest to zatem określenie może bardziej ogólne aniżeli „szpila pierścieniowata”, ale również związane z określonymi funkcjami (nakłuwanie), których wszystkim szpilom na razie jeszcze w sposób jednoznaczny nie podobna przypisać.

¹⁶ Żak, *op. cit.*, s. 430 i n.

¹⁷ Celowo unikamy formy „widelec”, który to przedmiot winien mieć co najmniej 2 zęby, czego u żadnej szpili nie można się dopatrzeć.

¹⁸ W materiale z Ostrówka w Opolu brak szpil z pierścieniem, które można by uznać za stilusy, dlatego na ten temat nie wypowiadamy się.

ne, w ramach których wydzielić można już obecnie szereg typów szpil o zróżnicowanej funkcji¹⁹. Postępowanie takie nie doprowadzi na razie jeszcze do określenia funkcji wszystkich typów szpil, niemniej zapobiec winno „przenoszeniu” funkcji z jednego przedmiotu na drugi, których związek jest głównie tylko formalny. Celowe wydaje się też pominięcie brązowej szpili ze Szczecina, która jest importem i funkcję jej można dość ściśle określić (do spinania szat). Nadto występowanie przy tej szpili główki wykonanej w podobny sposób, jak w egzemplarzach trzeciej grupy technicznej, niepotrzebnie sugeruje nie istniejące przecież powiązania jej z tymi okazami.

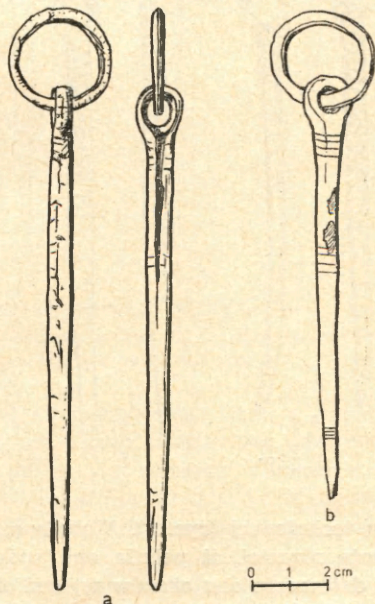
W ramach pierwszej grupy technicznej (z główką zgrubiałą wybitą przebija-kiem) wyróżnić można na razie tylko jeden typ (ryc. 1). Szpila ta posiada bardzo bogaty wystrój części widocznych przy wetknięciu w materię, tj. górnej części trzpienia, główki i pierścienia²⁰. Nadto, jak wykazały badania metalograficzne, powleczone była miedzią, a więc uchodziła za miedzianą lub brązową, jakich większość spotykamy w Skandynawii. Z dużym prawdopodobieństwem można przypuścić, że w tym wypadku chodzi o właściwą szpilę pierścieniową służącą do spinania szat. Szpile tego typu nie wystąpiły dotychczas w materiale z pozostałych ziem polskich i dlatego trudno stwierdzić, czy egzemplarz ten wzorowany był bezpośrednio na wyrobach importowanych, czy na wcześniejszych (np. pomorskich) naśladownictwach.

Druga grupa techniczna (schemat produkcji — zob. aneks, ryc. 2) zróżnicowana jest zarówno pod względem zdobnictwa, jak też przypuszczalnie funkcji. Na podstawie materiałów z Ostrówka wyróżnić można 2 typy. Dwa starsze okazy różnią się wprawdzie między sobą długością, ale są niemal identycznie ornamentowane (ryc. 2). Co do funkcji szpil tej grupy można się zgodzić iż służyły one, wywodząc się ze stylusów zachodnioeuropejskich²¹, do zaznaczania przez włodarzy książęcych narzazu na tablicach drewnianych. Zwraca uwagę fakt, że jedną z tych szpil (nr inw. 155:52) znaleziono w domu 14 zaliczanym do najbogatszych na Ostrówku.

Wspomniano już, że technika wykonania szpil grupy II nie była znana J. Żakowi

Ryc. 2. Opole-Ostrówek. Tzw. szpile pierścieniowate grupy II

a — z warstwy D (nr inw. 477a: 62); b — z warstwy C (nr inw. 155: 52)



¹⁹ Ze względu na wciąż jeszcze szczupłą bazę materiałową i brak analiz specjalistycznych, ograniczymy się jedynie do wskazania możliwości w zakresie wydzielenia typów, bez ich oznaczania, numeracji itp.

²⁰ Najpełniejszą analogię do naszego okazu stanowi egzemplarz szpili typu 10 z Vščiža w ZSRR, uważany za import skandynawski lub naśladownictwo form skandynawskich, por. Golubeva, *op. cit.*, ryc. 1:4 i s. 120-121.

²¹ Na zachodnie powiązania wielu szpil z ziem polskich, w tym także okazów opolskich, wskazał Żak, *op. cit.*, s. 439.

w momencie klasyfikowania przez niego materiału z ziem polskich, w tym także z Opola. Nie wykluczone zatem, że podobną techniką wykonano także inne szpile zaliczane przez tego badacza do odmiennych grup. Opierając się wyłącznie na rycinach, można by do grupy drugiej zaliczyć szpilę z grobu 10 w Końskich²². O ile przypuszczenie to jest słuszne, to okaz ten byłby dość miernym naśladownictwem szpil grupy drugiej, a w szczególności, ze względu na niemal identyczną chronologię, nawiązywałby do okazu omówionej wyżej grupy. W tym miejscu nasuwa się oczywiście pytanie, czy również funkcja tego przedmiotu pozostała taka sama²³, czy też uległa zmianie. Nawet przy założeniu, że również większość szpil z cmentarzysk wykonano w analogicznej technice, trudno udzielić na postawione pytanie jednoznacznej odpowiedzi. Zbyt mała jest bowiem ilość znalezisk grobowych i pochodzą one z różnych regionów Polski o odmiennych zwyczajach pogrzebowych.

Przy obecnym stanie badań niemożliwe jest jeszcze ustalenie funkcji szpil tego rodzaju pochodzących z cmentarzysk, a wszelkie próby określenia ich jako sztućca i narzędzia uniwersalnego o funkcji wielorakiej, przypadkowej, są jednostronne i wyrażają jedynie w zawołowanej formie niemożność sprecyzowania ich funkcji. Pewny jest jedynie, na co wskazywał już wcześniej W. Szymański, związek tych szpil z pasem²⁴.



Ryc. 3. Opole-Ostrówek. Tzw. szpile pierścieniowate grupy II

a — z warstwy II (nr inw. 1468 : 50); b — z badań w okresie międzywojennym (nr inw. 120)

Ostatnie dwie szpile drugiej grupy technicznej (ryc. 3) różnią się między sobą sposobem wykończenia główki, górnej części trzpienia i przekrojem trzpienia oraz ornamentyką. Niemniej tworzą, jak się zdaje, pewną stylistyczną całość odrębną od dwu omówionych egzemplarzy tej grupy (ryc. 2). Bardzo zbliżony okaz do szpili z taśmowatym uszkiem (ryc. 3a) odkryto na Rynku Warzywnym w Szczecinie w warstwie z końca XII w.²⁵, a więc wcześniejszy od szpili opolskiej datowanej na 2 połowę XIII w. Przy egzemplarzu szczecińskim jednakże zachował się zdobiony pierścień bardzo podobny jak przy szpili pierwszej grupy

technicznej (ryc. 1). Wątpliwe, czy to podobieństwo formy pierścienia oznaczać może również, iż pełniła ona podobną funkcję (do spinania szat), bowiem różnica w datowaniu obu okazów wynosi około 150 lat.

Obydwa okazy opolskie, podobnie jak wcześniejsze szpile grupy II oraz żelazna szpila szczecińska, wykazują związek ze stylusami zachodnioeuropejskimi. Być może więc i one służyły do zaznaczania narzazu, aczkolwiek nie można wykluczyć i innych funkcji, np. sztućca.

Najbardziej zróżnicowana zdaje się być funkcja szpil trzeciej grupy technicznej.

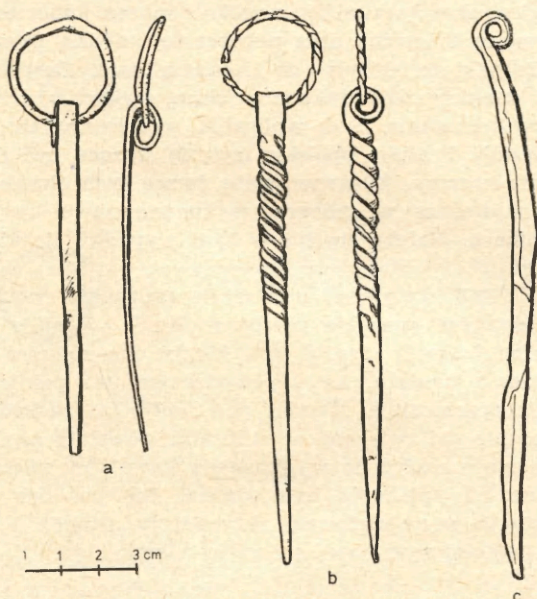
²² Zob. Ż a k, *op. cit.*, s. 411, ryc. 7.

²³ Tzn. również do zaznaczania narzazu, ale przez urzędnika niższego rangą od włodarza (np. komornika).

²⁴ S z y m a ń s k i, *op. cit.*, s. 182.

²⁵ Ż a k, *op. cit.*, s. 414-415, ryc. 15.

Już na podstawie samych tylko materiałów z Ostrówka (ryc. 4) widać, że szpile tej grupy pełniły różnorodne funkcje. Pierwszy okaz wykonany z cienkiej blaszki, łatwo ulegającej zniekształceniom (ryc. 4a), w żadnym wypadku nie mógł służyć do rycia czy nakłuwania, dwa pozostałe natomiast (ryc. 4b, c) z powodzeniem mogły służyć temu celowi. W Muzeum Ślązańskim w Sobótce znajduje się bliżej nie datowana szpila ze Śląży, bardzo zbliżona formą do egzemplarza opolskiego (ryc. 4b), ale należąca zdecydowanie do drugiej grupy technicznej²⁶. W świetle przytoczonych faktów wydaje się, że technika wykonania główki szpil nie determinuje, jak to wcześniej w literaturze sugerowano, ich funkcji.



Ryc. 4. Opole-Ostrówek. Tzw. szpile pierścieniowate grupy III

a — z warstwy B w domu 7 (nr inw. 51c : 56); b — z warstwy A II w domu 3 (nr inw. 276 : 52); c — z terenu o naruszonej stratygrafii (nr inw. 1686 : 50)

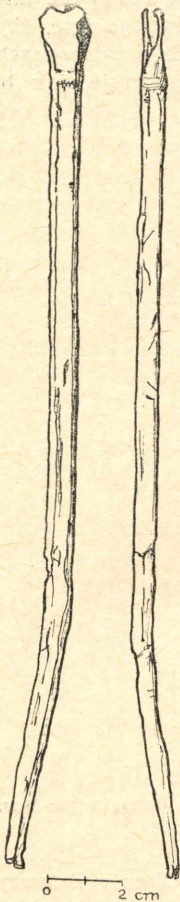
Podobnie ma się rzecz ze szpilami grupy III z cmentarzysk. Okaz z Ruszczy Płaszczyny, o wiele starszy od opolskiego, nie może być traktowany jako jego naśladownictwo. Najbardziej prawdopodobne wydaje się wiązanie funkcji szpil grupy III znalezionych na cmentarzyskach ze szpilami grupy I? lub raczej II również pochodzącymi z grobów. Chodziłoby tu zatem o narzędzie — podobne jak nóż i krzesiwo — noszone przy pasie.

Wątpliwe, aby którakolwiek ze znanych dotąd szpil mogła służyć jako narzędzie do wyjmowania kawałków mięsa z kotła lub ich opiekania nad ogniem. Do tych celów mogły służyć inne, odpowiednio długie szpile, z których jedną odkryto w Opolu (ryc. 5).

Podsumowując nasze rozważania sądzimy, że materiał źródłowy z Ostrówka w Opolu pozwolił na wstępne określenie sposobów produkcji szpil i ściślejsze określenie ich chronologii. Także w zakresie funkcji wskazaliśmy na kilka możliwości.

²⁶ Nawet bez wykonania analiz specjalistycznych wyraźnie widać, że szpilę tę wykonano z pręta okrągłego złożonego na pół, a następnie na pewnym odcinku skrócono. Sam zaś koniec trzonu wykończono w sposób identyczny, jak u okazów grupy II.

Wydaje się, że obecnie nie sposób już traktować szpil jako grupy zabytków jednorodnych pod względem funkcji i pochodzenia, nawet z zastrzeżeniami dotyczącymi zmian surowca, techniki wykonania i ewolucji funkcji. Wszystkie te zjawiska mogły i najpewniej miały miejsce, ale tylko w określonych zespołach szpil.



Ryc. 5. Opole-Ostrówek. Tzw. szpila pierścieniowata z nawarstwień średniowiecznych (nr inw. 4019:49)

I tak w zespole pierwszym, wykazującym związki z kręgiem skandynawskim, wyróżnić można importowaną szpilę brązową ze Szczecina oraz powleczony miedzią okaz z Opola (ryc. 1). Zabytki te służyły do spinania szat. Zespół drugi, związany z kręgiem zachodnioeuropejskim, wykazuje, jak się zdaje, pewne zróżnicowanie. Pod wpływem wcześniejszych (?) impulsów powstały 2 szpile opolskie (ryc. 2) służące być może do zaznaczania narządu. Zdegenerowaną formą tych okazów mogą być szpile znajdujące w grobach, wykonane nawet w odmiennych technikach. Należy się też w tym wypadku liczyć ze zmianą funkcji.

Pod wpływem młodszych (?), także zachodnioeuropejskich, impulsów powstaje następny zespół — szpile żelazne ze Szczecina i Opola (ryc. 3, 4b). Mogły one również służyć do zaznaczania narządu, ale z powodzeniem też pełnić rolę np. sztućca. Przynajmniej również pod wpływem zachodnim, ale funkcjonalnie nie związana ze stylusami, powstała szpila opolska (ryc. 5) mogąca służyć do wyjmowania kawałków mięsa z kotła, względnie ich opiekania nad ogniem. Nie podobna natomiast ustalić, nawet w największym przybliżeniu, funkcji i pochodzenia szpili opolskiej wykonanej z cienkiej blaszki (ryc. 4a).

Krzysztof Wachowski

Adres autora:

Dr Krzysztof Wachowski

Zakład Archeologii Nadodrza

Instytutu Historii Kultury Materialnej PAN

50-118 Wrocław, ul. Więzienna 6