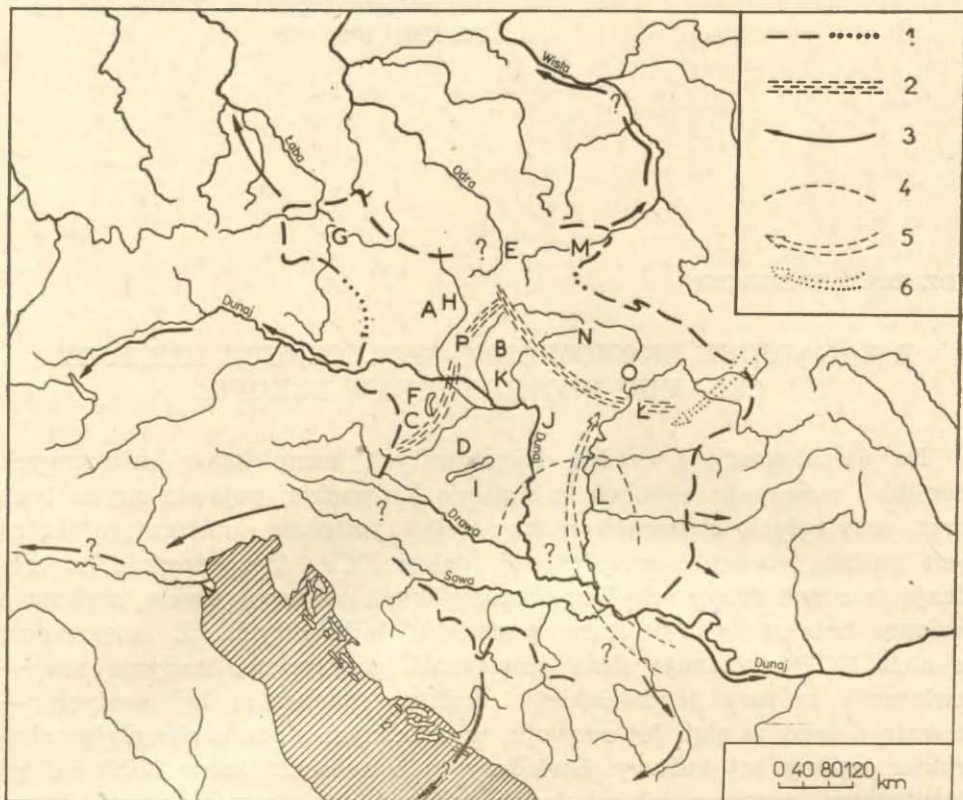


ZDZISŁAW SOCHACKI

Z ZAGADNIEŃ EKONOMICZNO-SPOŁECZNYCH KULTURY
CERAMIKI PROMIENISTEJ W EUROPIE

Po dezintegracji i zaniku długotrwałych kompleksów kulturowych neolitu i wczesnego eneolitu w Kotlinie Karpackiej pojawia się na tych oraz przyległych obszarach nowa wielka jednostka unifikująca, którą jest kultura ceramiki promienistej (dalej: KCP). Bezpośrednio poprzedzają ją różne grupy schyłkowolendzielskie i późnopolgarskie, częściowo kultura balatońska i kultura pucharów lejkowatych. Z większością z nich KCP wykazuje silne powiązania genetyczne, tradycje zaś — zwłaszcza kultury lendzielskiej i kultury pucharów lejkowatych — trwają daleko w głąb jej rozwoju, w znacznym stopniu określając charakter ogólny tej kultury. Świadczy to o autochtonizmie KCP na jej terytorium, przecząc jakimkolwiek teoriom genezy migracyjnej (Anatolia — N. Kalicz 1963) i nakazując jej procesy rozpatrywać w powiązaniu ze środowiskiem europejskim. W toku swego rozwoju, który można umieścić w rozległych ramach XXVIII-XIX w. p.n.e. (od tzw. stadiów inicjalnych po szczątkowe zespoły schyłkowe — Z. Sochacki 1980), oraz w trakcie ekspansji KCP przyjmuje i przetwarza wiele elementów obcych, wśród nich egejskich i anatolijskich, które modyfikują i przyspieszają jej ewolucję nie stanowiąc jednak czynnika zasadniczego. Wszystko to wpływa na skomplikowaną genezę (wybitnie poligenetyczny charakter procesu formowania się), nierównomierność ewolucji kulturowej (policentryczny rozwój — lokalne znaczne jego przyspieszenia lub opóźnienia), zróżnicowanie form osadnictwa i gospodarki, złożoną specyfikę wytworów materialnych oraz zjawisk ideowych KCP. Pomimo tego kultura ta stanowi bezspornie jedną i zwartą ogólnie kulturę o poważnym jednak stopniu zróżnicowania terytorialnego (widoczne są różnice między zachodnią, północną i południową częściami jej terytorium), a zwłaszcza lokalnego na grupy i podgrupy kulturowe (ryc. 1).

Taka specyfika KCP wraz z tendencją do uogólniania przez niektórych badaczy jej zjawisk lokalnych oraz niedostatkami badań i słabą ich koordynacją wpływa na wybitną nadal kontrowersyjność poglądów



Ryc. 1. Kultura ceramiki promienistej, jej zasięg, podział i oddziaływania

1 — maksymalny zasięg KCP; 2 — strefy rozgraniczenia grup terytorialnych; 3 — kierunki oddziaływań KCP; 4 — przybliżony zasięg elementów stylu kostolackiego w etapie późnoklasykcznym KCP; 5 — główny kierunek oddziaływań anatolijskich na KCP; 6 — hipotetyczne oddziaływania stepowe. A-P — główne grupy lokalne: A — morawska; B — południowo-zachodnio-słowacka; C — neusiedlerska; D — transdanubijska; E — hipotetyczna górnośląsko-malopolska (etap Boleráz); F — Ossarn; G — czeska; H — morawska; I — Fonyód; J — Űny; K — Svodin; L — Hodmezovásárhely; Ł — Viss; M — zesławicko-pleszowska; N — spiska, O — Ózd (etap klasyczny); P — Bošáca (etap późny).

Opracował i rys. Z. Sochacki

Abb. 1. Die Badener Kultur, ihre Ausdehnung, Einteilung und Einflüsse

1 — maximale Ausdehnung der Badener Kultur; 2 — Grenzstreifen der Territorialgruppen; 3 — Einflussrichtungen der Badener Kultur; 4 — ungefähre Ausdehnung der Elemente des Kostolac-Stils in der späten klassischen Etappe der Badener Kultur; 5 — Haupttrichtung der anatolischen Einflüsse auf die Badener Kultur; 6 — hypothetische Steppeneinflüsse. A-P — die wichtigsten Lokalgruppen: A — mährische Gruppe; B — südwestslowakische Gruppe; C — neusiedler Gruppe; D — transdanubische Gruppe; E — die hypothetische oberschlesisch-kleinpolnische Gruppe (Etappe Boleráz); F — Ossarn Gruppe; G — böhmische Gruppe; H — mährische Gruppe; I — Fonyód Gruppe; J — Űny Gruppe; K — Svodin Gruppe; L — Hodmezovásárhely Gruppe; Ł — Viss Gruppe; M — Zesławice-Pleszów Gruppe; N — zipser Gruppe; O — Ózd Gruppe (klassische Etappe); P — Bošáca Gruppe (späte Etappe)

Zeichnung und Bearbeitung Z. Sochacki

na niemal wszystkie zagadnienia wiążące się z tą kulturą. Szczególne kontrowersje poglądów i luki badawcze istnieją odnośnie do struktury społecznej oraz systemu ekonomicznego. Tu skala rozbieżności waha się

między przypisywaniem KCP struktur i systemów właściwych ustabilizowanej ludności rolniczo-hodowlanej lub skrajnie przeciwnych struktur oraz systemów stworzonych przez nomadyczne grupy ludzkie (por. dalej oraz wykaz cytowanej literatury). Przynosi to bardzo istotne konsekwencje, zależnie bowiem od przyjęcia jednej lub drugiej koncepcji musi być zupełnie odmiennie kreślony proces historyczny na obszarach objętych zasięgiem i oddziaływaniami tej kultury.

Poniższa próba nie pretenduje do pełnych i ostatecznych sformułowań. Podjęto zagadnienia, do których postawienia upoważnia aktualny stan źródeł, oraz ustosunkowano się do poglądów najbardziej spornych. Poczynione spostrzeżenia wymagają jeszcze uzupełnień i weryfikacji w ciągu dalszych studiów. Zamiarem autora było zwrócenie uwagi na pilną ich potrzebę. Próbę niniejszą oparto na danych z zakresu osadnictwa, gospodarki, obrządku pogrzebowego oraz wierzeń, konfrontując je wzajemnie. Zastosowano, jako najdogodniejszy ze względu na zachodzące przemiany, podział rozwoju KCP na 3 etapy: I wczesny — Boleráz, II klasyczny z podetapami IIa i IIb = wczesno- i późnoklasycznym, III późny — Bošáca (kryteria wyodrębnienia — por. Z. Sochacki 1980). Bibliografię ograniczono do niezbędnego minimum, dość obszernie korzystając z materiałów pochodzących z własnych studiów.

OSADNICTWO

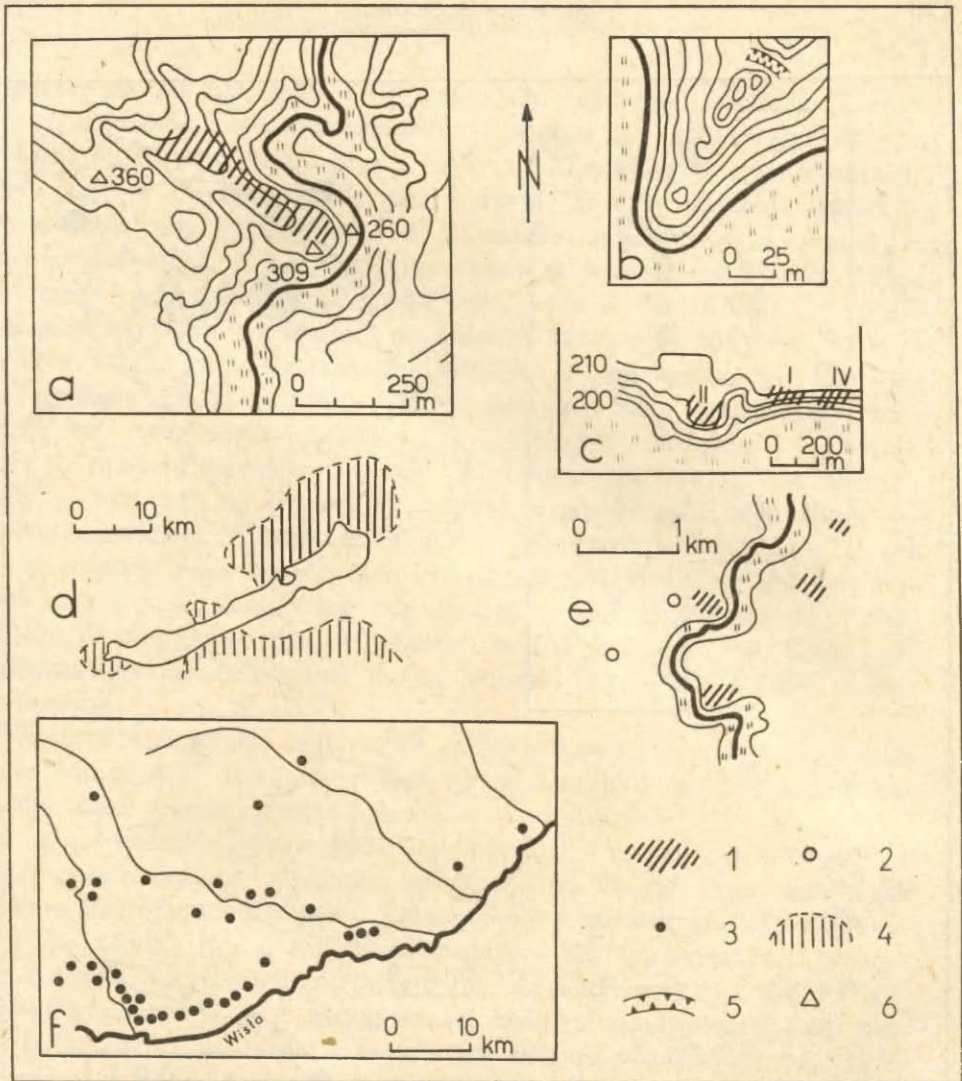
W dotychczasowej literaturze dominują opisowe charakterystyki osadnictwa KCP na poszczególnych częściach jej terytorium, określonych granicami państw, których obszary kultura ta obejmuje (np. R. Pittioni 1954, s. 190-192; J. Banner 1956, s. 211-216; B. Novotný 1958, s. 38-40; J. Neustupný 1960, s. 136 n.; Z. Sochacki 1965, s. 301-303; N. Tasić 1967, s. 14-19; V. Němejcová-Pavúková, 1970, s. 184 n.; V. Němejcová-Pavúková, S. Šiška, 1970, s. 193 n.; J. Pavúk. S. Šiška 1971, s. 348-351; P. I. Roman, I. Némethi 1978, s. 22 n.). Charakterystyki te, choć cenne źródłowo, nie są wystarczające dla syntetycznego spojrzenia na rozwój oraz przemiany osadnictwa, jego uwarunkowania geograficzne i ekonomiczno-społeczne. Znaczny jednak postęp zapowiadają w ostatnich latach prace: J. Kruka (1973, s. 64 n.), który dokonał szczegółowej analizy m.in. osadnictwa KCP na tle podstawowych systemów eksploatacji środowiska naturalnego w Małopolsce, oraz próby syntetyzujące podjęte przez J. Pavelčika (1973) i E. Pleslovą-Stikovou (1973); publikacjom tym autor poświęci jeszcze bliższą uwagę. Poważna już liczba opracowań monograficznych poszczególnych stanowisk ma ten mankament, że są to opracowania wycinkowe wobec braku nadal stanowiska w całości metodycznie zbadanego.

Ze względu na wyżej wymienione okoliczności opinie badaczy są sprzeczne nie tylko odnośnie do organizacji i funkcji ekonomiczno-spo-

lecznych osadnictwa KCP, ale nawet np. specyfiki budownictwa. Wielu sprzeczności i niejasności jeszcze usunąć się nie da, autor jednak uważa, że jest możliwe przedstawienie pewnych stwierdzeń zasadniczych, które będą dotyczyć: 1. ogólnej specyfiki i uwarunkowań naturalnych osadnictwa KCP na całym jej terytorium; 2. jego stosunku do osadnictwa kultur poprzedzających; 3. zróżnicowania przestrzennego osadnictwa KCP; 4. jego aspektów ekonomiczno-społecznych; 5. pozycji ewolucyjnej osadnictwa KCP w eneolicie europejskim.

1. Ogólnie w obrębie KCP można wyróżnić: osadnictwo stacjonarne (duże osady otwarte i ufortyfikowane, trwające nieraz przez 2-3, ewentualnie 4? fazy danego etapu lub etapów rozwoju tej kultury) oraz osadnictwo krótkotrwałe i sezonowe (małe osady w okolicach dużych osad stacjonarnych, obozowiska i schroniska, których czas trwania — c ile to można stwierdzić obecnie — mieści się w jednej do dwu faz osadnictwa stacjonarnego). Dominującą regułą jest lokowanie osad na wysoczyznach (zwłaszcza ich krawędziach), ponadto występują osady dolinne, nizinne i górskie. Przeciętnie 60-70% osad wiąże się z biegiem głównych rzek danego regionu (w Małopolsce nawet 90%, por. J. Kruk 1973, s. 66; podobnie w południowo-zachodniej Słowacji, nad środkową Cisą itp.) bądź z dużymi naturalnymi zbiornikami wodnymi (por. zagęszczenie osadnictwa w rejonie Balatonu i jeziora Neusiedl). Długotrwałe i zwarte osadnictwo koncentruje się zwłaszcza na glebach sprzyjających uprawie (lessy, czarnoziemy lessowe, gleby brunatne, lokalnie gleby wulkaniczne), na terenach zaś o roślinności stepowej (puszty węgierskie), piaszczystych i innych przeważa osadnictwo rozproszone i krótkotrwałe. Już powyższe predylekcje sugerują określone odrębności gospodarcze osadnictwa omawianej kultury w poszczególnych częściach jej terytorium (wybrane przykłady lokalizacji osad i rozmieszczenia osadnictwa KCP — por. ryc. 2 a - f).

Rekonstruowana (ze znaczną tolerancją wobec stanu badań) powierzchnia osad stacjonarnych waha się między 1,5 a (wyjątkowo) 5,0 ha. Dominuje budownictwo małych rozmiarów, typu ziemianek lub półziemianek. Duże budowle, półziemiankowe lub naziemne, pojawiają się rzadko, zwykle 1-3, w niektórych spośród osad stacjonarnych i znane są dopiero z etapu klasycznego KCP. Z lepiej zbadanych terenów wymieńmy np.: Kraków-Zesławice (2-3 budowle półziemiankowe, największa 9,5 × 6 m), Grodkowice (budowla naziemna z dwoma paleniskami i śladami postupowymi — ryc. 3 b), podobnie Kraków-Pleszów? (por. E. Rook 1971, s. 192). Budowle te leżą zwykle w centrum osady lub na kulminacji zajętego przez nią wzgórza, czasem też cechują się częstszym występowaniem „delikatnej” ceramiki, przy znikomej obecności pospolitych narzędzi. Te fakty sugerują wyróżniające ich przeznaczenie, czemu autor poświęca jeszcze uwagę w dalszym ciągu artykułu. Rozplanowanie wnętrza osady jest na ogół chaotyczne, co



Ryc. 2. Przykłady lokalizacji osad (a-c) oraz rozmieszczenia osadnictwa KCP (d-f)

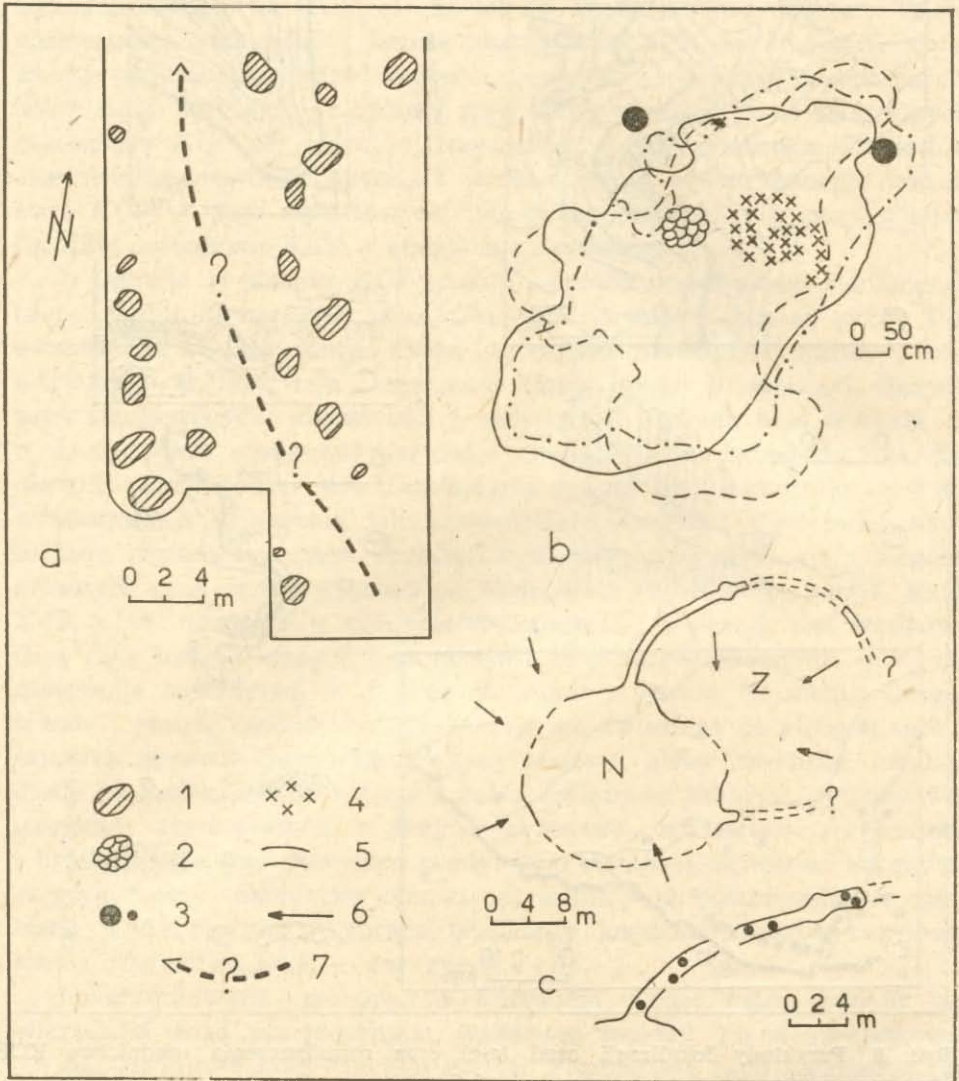
a — Brno-Liseň; b — Jevišovice-Staré Zamký; c — Kraków-Pleszów; d — koncentracja osadnictwa etapu Boleráz KCP nad Balatonem (schematycznie); e — osadnictwo KCP w rejonie Maszkowa; f — osadnictwo KCP w części Niedecki Nidziańskiej. 1 — zasięgi osad; 2 — obozowiska; 3 — stanowiska różnego typu; 4 — zasięg osadnictwa zwartego; 5 — rów; 6 — punkty wysokościowe. Według J. Kruka 1973, mapa 8, ryc. 15; A. Medunovej-Benesovej 1964, ryc. 1; V. Podborskiego i V. Vildomeca 1972, ryc. 20; E. Rook 1971, ryc. 1 oraz autora

Rys. Z. Sochacki

Abb. 2. Beispiele für die Siedlungslokalisierung (a-c) sowie die Verteilung des Siedlungswesens der Badener Kultur (d-f)

a — Brno-Liseň; b — Jevišovice-Staré Zamký; c — Kraków-Pleszów; d — Konzentrierung des Siedlungswesens der Etappe Boleráz der Badener Kultur am Balaton (Schema); e — Siedlungswesen der Badener Kultur im Gebiet von Maszków; f — das Siedlungswesen der Badener Kultur in einem Teil des Nida Beckens. 1' — Ausdehnung der Siedlungen; 2 — Lagerstätten; 3 — Fundstellen verschiedenen Typs; 4 — Ausdehnung der geschlossenen Besiedlung; 5 — Graben, 6 — Höhenpunkte. Nach: J. Kruk 1973, Karte 8, Abb. 15; A. Medunová-Benesová 1964, Abb. 1; V. Podborský und V. Vildomec 1972, Abb. 20; E. Rook 1971, Abb. 1 sowie dem Autor

Zeichnung Z. Sochacki



Ryc. 3. Przykład rozplanowania uporządkowanego osady KCP (a) oraz budowla wyjątkowych rozmiarów (b) i zagroda dla bydła (c)

a, b — Grodkowice; c — Kraków-Zesławice. 1 — jamy; 2 — palenisko gliniane; 3 — ślady słupów i palików; 4 — węgiel drzewny; 5 — rów; 6 — kierunki spadku terenu; 7 — przebieg domniemanego przejścia (drogi?) w kierunku budowli centralnej. N — namulisko; Z — zagroda

Opracował i rys. Z. Sochacki

Abb. 3. Beispiel für die geordnete Anlage einer Siedlung der Badener Kultur (a) sowie eines Gebäudes von seltener Größe (b) und ein Tiergatter (c)

a-b — Grodkowice; c — Kraków-Zesławice. 1 — Gruben; 2 — mit Lehm ausgelegte Feuerstelle; 3 — Säulen- und Pfahlöcher; 4 — Holzkohle; 5 — Graben; 6 — Hangrichtung; 7 — Verlauf des angenommenen Durchgangs (Wegs?) in Richtung Zentralgebäude. N — Schwemmlandboden; Z — Gehöft

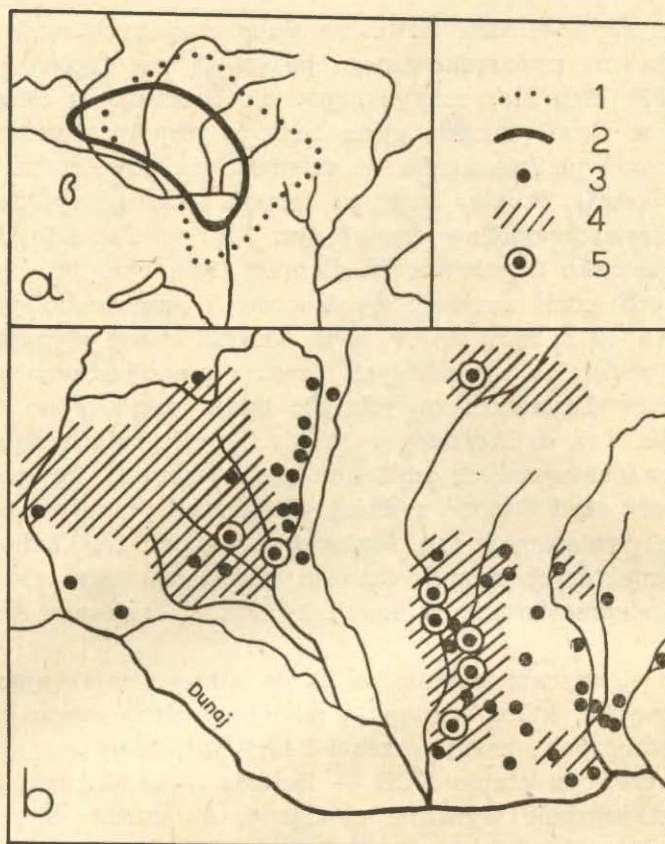
Bearbeitung und Zeichnung Z. Sochacki

wyraźnie da się stwierdzić nawet na słabo zbadanych osadach. Zaczątki rozplanowania uporządkowanego pojawiają się dopiero w dalszym rozwoju KCP (etap klasyczny) i nigdy nie obejmują w całości obszaru osady, np.: w Grodkowicach, gdzie odkryto zespoły obiektów funkcjonalnie powiązanych (ziemianka + palenisko na powierzchni gruntu + jama odpadkowa), między którymi istniała wąska, wydłużona wolna przestrzeń (prawdopodobnie droga? ryc. 3 a); w Ózd-Köaljatetõ, gdzie wystąpiło skupisko 6 palenisk (J. Banner 1956, ryc. 20), oraz w Pradze-Lysolajach, gdzie znajduje się skupisko 7 jam zasobowych (E. Plešlová-Stiková 1972, ryc. 80). W tym samym czasie zaznacza się tendencja do wydzielania niektórych funkcji gospodarczych poza obręb osady (Kraków-Ześlawice: zagroda dla bydła przylegająca do obszaru osady — ryc. 3 c), co świadczy o istotnych przemianach organizacji zasiedlenia, uwarunkowanych zmianami gospodarczymi. Pojawiają się też wtedy zespoły osad złożone z dużej, długotrwałej osady i paru mniejszych z nią powiązanych (np. Małopolska — por. M. Godłowska 1979, s. 313). W niektórych dużych osadach można zauważyć określone prawidłowości rozprzestrzeniania się zasiedlenia (Kraków-Ześlawice, z badań autora).

Ważnym elementem osadnictwa są wyjątkowo pojawiające się wielkie cmentarzyska, które występują na obszarach o znacznych koncentracjach osadniczych i trwają przez 2-3 fazy kulturowe.

2. We wczesnym etapie KCP — Boleráz — osadnictwo stacjonarne i jego rozmieszczenie wyraźnie nawiązuje do kultur poprzedzających (głównie kultury lendzielskiej, balatońskiej i kultury pucharów lejkowatych). Lokalna np. grupa transdanubijska KCP, nawiązująca typogenezą ceramiki i krzemieniarstwa głównie do schyłkowych zespołów lendzielskich, pokrywa się z zasięgiem tej kultury i zasięgiem I fazy kultury balatońskiej, po części z tą ostatnią kulturą współwystępując wyspowo w II i III jej fazie (Z. Sochacki 1980). Południowo-zachodnio-słowacka grupa lokalna KCP wykazująca podobne nawiązania typogenetyczne pokrywa się natomiast z zasięgiem późnolendzielskiej grupy Ludanice, przy czym kontynuacje osadnictwa dają się nawet stwierdzić na poszczególnych stanowiskach (ryc. 4 a, b). Na Morawach istnieje kontynuacja osadnictwa kultury pucharów lejkowatych przez miejscową grupę lokalną KCP (Z. Sochacki 1980). W Małopolsce można zauważyć pewne nawiązania osadnictwa KCP z jednej strony do epipolgarskiej grupy Złotniki—Wyciąże, z drugiej zaś do najmłodszego lokalnie stadium kultury pucharów lejkowatych (M. Godłowska 1979, s. 312). Przeczy to migracyjnej genezie omawianej kultury (N. Kalicz 1963), a wiąże ją ze środowiskiem miejscowym, co ma też znaczenie dla rekonstrukcji nawiązań ekonomiczno-społecznych.

Etap klasyczny KCP charakteryzuje się odstępstwami od tradycyjnych struktur osadniczych. Podkreślone wyżej (w punkcie 1) zmiany



Ryc. 4. Przykład nawiązań osadnictwa KCP do kultury lendzielskiej

a — schematycznie; b — szczegółowo. 1 — zasięg grupy Ludanice kultury lendzielskiej; 2 — zasięg południowo-zachodnio-słowackiej grupy KCP etapu Boleráz; 3 — stanowiska etapu Boleráz KCP; 4 — zwarte osadnictwo grupy Ludanice; 5 — stanowiska, na których występują materiały ruchome potwierdzające nawiązania. Według V. Němejcovej-Pavukovej 1964, ryc. 26; J. Lichardusa i J. Vladara 1964, ryc. 1 oraz autora

Rys. Z. Sochacki

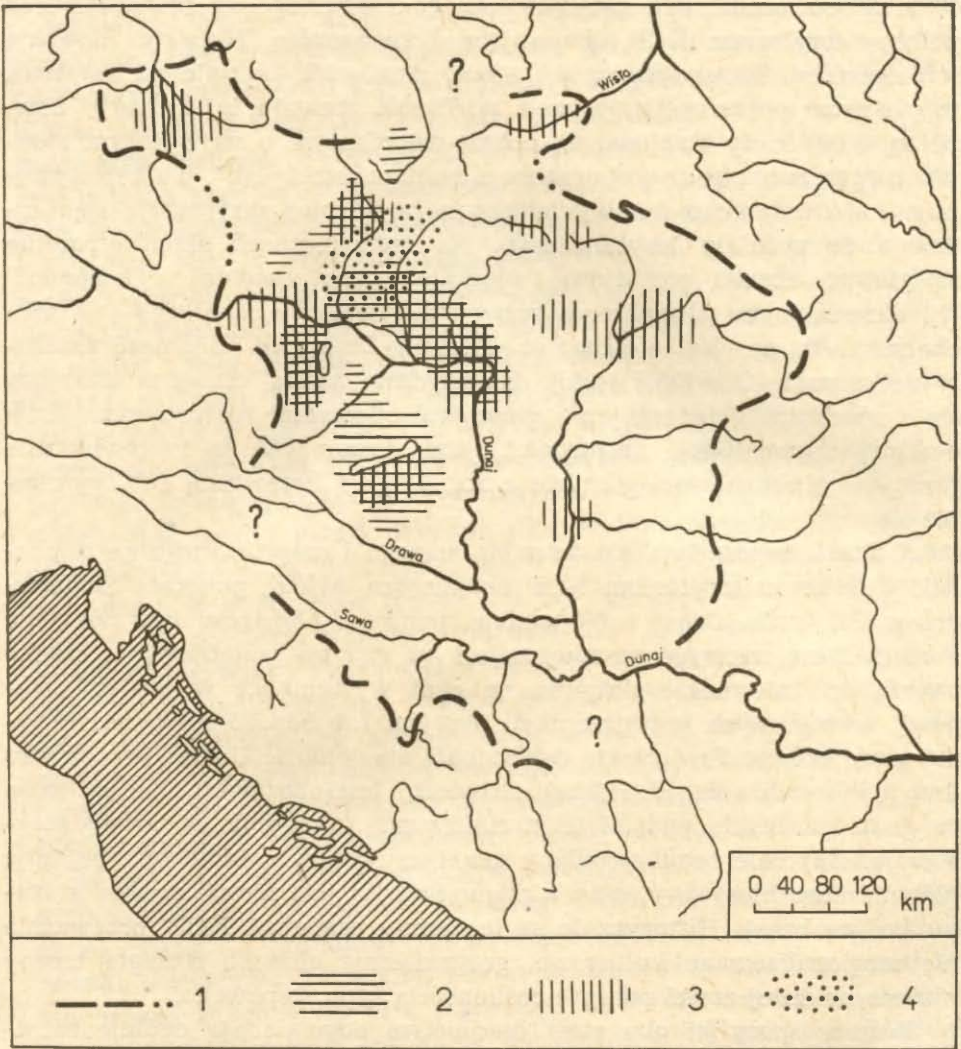
Abb. 4. Beispiel für die Anlehnung der Badener Kultur an die Lengyel-Kultur

a — schematisch; b — detailliert. 1 — Ausdehnung der Gruppe Ludanice der Lengyel-Kultur; 2 — Ausdehnung der südwestslovakischen Gruppe der Badener Kultur in der Etappe Boleráz; 3 — Fundstellen der Etappe Boleráz der Badener Kultur; 4 — geschlossene Besiedlung der Gruppe Ludanice; 5 — Fundstellen, auf denen bewegliche Funde auftreten, die diese Verbindungen bestätigen. Nach V. Němejcova-Pavúková 1964, Abb. 26; J. Lichardus und J. Vladár 1964, Abb. I sowie dem Autor

Zeichnung Z. Sochacki

organizacji osadnictwa (zaczątki uporządkowanego rozplanowania, wydzielenie funkcji gospodarczych poza obręb osady, tworzenie zespołów osad, pojawienie się budowli wyjątkowych rozmiarów itp.), następujące w tym czasie, wiążą się nie tylko z rozwojem własnym KCP, lecz mają szersze, wyłącznie jednak środkowoeuropejskie tło.

3. Na terytorium KCP można wyróżnić dwie główne strefy osadnicze (ryc. 5); są to:



Ryc. 5. Osadnictwo zwarte i rozproszone KCP

1 — maksymalny zasięg KCP; 2-4 — osadnictwo zwarte (2 — koncentracje osadnicze w etapie Boleráz; 3 — odpowiednio w etapie klasycznym; 4 — odpowiednio w etapie Bošaca). Pozostałe tereny KCP — osadnictwo rozproszone. Uwaga: pominięto enklawy osadnicze poza terytorium KCP.

Opracował i rys. Z. Sochacki

Abb. 5. Geschlossene und verstreute Besiedlung der Badener Kultur

1 — maximale Ausdehnung der Badener Kultur; 2-4 — geschlossene Besiedlung (2 — Siedlungskonzentrationen in der Etappe Boleráz; 3 — desgleichen in der klassischen Etappe; 4 — desgleichen in der Etappe Bošaca). Die übrigen Gebiete der Badener Kultur — verstreute Besiedlung. Bemerkung: Siedlungsenklaven ausserhalb des Siedlungsgebiets der Badener Kultur wurden fortgelassen

Bearbeitung und Zeichnung Z. Sochacki

a. Strefa osadnictwa ustabilizowanego i zwartego na zachodzie oraz północy terytorium KCP, obejmująca Transdanubię, Morawy, Słowację i Małopolskę. Tu skupia się najwięcej stanowisk, osadnictwo zaś trwa (z pewnymi perturbacjami) przez większość rozwoju tej kultury. Liczne są duże osady stacjonarne, często wielofazowe o najwyższym stopniu zorganizowania w porównaniu z osadami strefy „b”. Tu też występuje najwięcej grup lokalnych oraz najwyraźniej zarysowuje się tendencja do podziału terytorialnego. Na tych terenach skoncentrowane są główne ośrodki rozwojowe, włącznie z tzw. osadami „wiodącymi” (tj. określającymi charakter i rozwój danej grupy lokalnej — Z. Sochacki 1980, np. Velká Lomnica, Kraków-Ześlawice, Hódmezővásárhely-Bódzáspart, Ozd-Kőaljatető). Historycznie strefa niniejsza pokrywa się z obszarem genetycznym i głównymi obszarami rozwojowymi KCP o silnej regionalizacji kulturowej, geograficznie zaś są to przeważnie tereny wysoczyznowe i górzyste z roślinnością krzewiastą lub wysokopienną.

b. Strefa osadnictwa nie ustabilizowanego i rozproszonego na wschodzie i południu terytorium KCP obejmująca Alföld, północną Siedmiogrodę, Sławonię, Banat i Wojwodinę, północną Serbię. Rozmieszczenie stanowisk jest tu typowo penetracyjne, rzadko tworzą one niewielkie skupiska na ogół występujące w postaci „ciągów”, oddzielonych przestrzeniami pustymi lub bardzo słabo nasyconymi osadnictwem. Przeważają osady małe stacjonarne i sezonowe, krótko trwające (rzadko ponad 1 fazę), najwięcej jest obozowisk. Bardzo mało tu grup lokalnych, podział terytorialny zaś szczególnie słabo się zarysowuje. Zupełnie brak ośrodków genetycznych, a osadnictwo obejmuje głównie etap klasyczny (osad z etapu Boleráz jest niewiele, osad z etapu Bošáca brak). Historycznie są to tereny ekspansji KCP, przeważnie nie zregionalizowane kulturowo, geograficznie głównie rozległe tereny nizinne, w dużej części pokryte roślinnością typu stepowego.

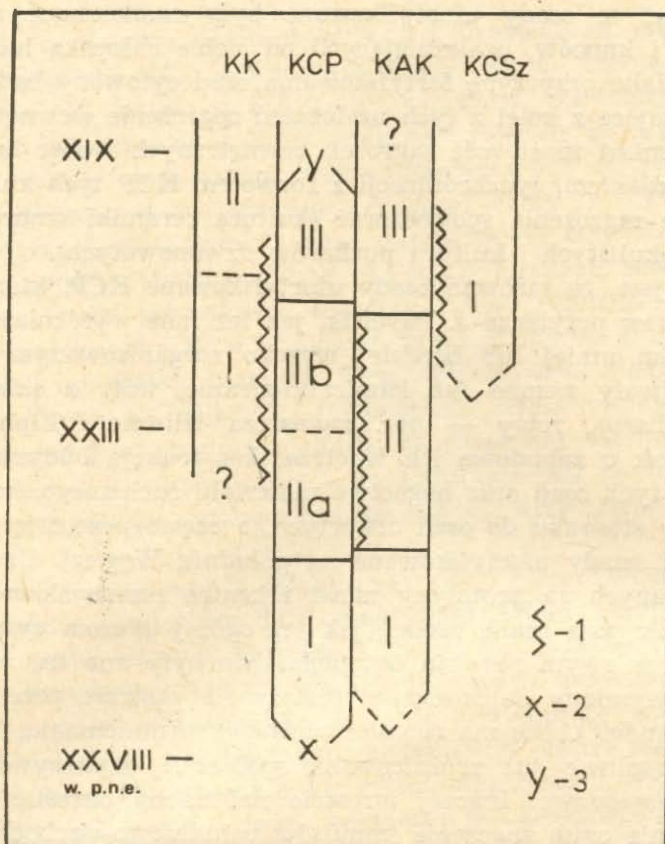
Różnice specyfiki obu stref osadnictwa odpowiadają ogólnie różnicom w systemie gospodarczym ludności KCP, o jakich mowa w dalszym ciągu artykułu. Rozmieszczenie tych stref i ich chronologia przynoszą kolejny argument przeciw teorii migracji z Azji Mniejszej, dopuszczając jako jedyną możliwość wiązanie rozwoju kulturowego oraz ekonomiczno-społecznego KCP ze środowiskiem europejskim.

4. W dotychczasowej literaturze zwraca uwagę próba ustalenia aspektów ekonomiczno-społecznych osadnictwa KCP podjęta przez J. Pavelčika (1973) na podstawie osad ufortyfikowanych z rejonu Moraw. Badacz ten przedstawił śmiało tezy, do których części można mieć jednak pewne zastrzeżenia. Chodzi zwłaszcza o pogląd, że osady ufortyfikowane KCP były centrami przemysłowymi i wyłącznymi ośrodkami handlu dalekosiężnego, stanowiąc „prototypy” miast oparte na wzorcach południowo-wschodnich. Konsekwencją tego poglądu jest

domniemanie, że osady ufortyfikowane były zamieszkałe przez rzemieślników i kupców, uzależniających od siebie chłopską ludność osad otwartych. Jako przyczynę fortyfikowania osad cytowany badacz przyjmuje wynikające z kolei z tych uzależnień zagrożenie wewnętrzne. Wyklucza natomiast możliwość zagrożeń zewnętrznych wobec bardzo późnych, jego zdaniem, synchronizacji z rozwojem KCP tych kultur, które mogły takie zagrożenia spowodować (kultura ceramiki sznurowej, kultura amfor kulistych i kultura pucharów dzwonowatych).

Faktem jest, że zarówno osady ufortyfikowane KCP, których przykłady z Moraw przytacza J. Pavelčík, jak też inne wyróżniają się przede wszystkim mniej lub bardziej wysoko zorganizowanym systemem obronnym (wały ziemne lub kamiennie-ziemne, wały z okładziną kamienną, palisada, rowy — por. zwłaszcza Hlinsko k/Lipnika). Jeśli chodzi jednak o zabudowę ich wnętrza, konstrukcję budynków i rozplanowanie tych osad oraz bogactwo materiału ruchomego, kontrast nie jest duży w stosunku do osad otwartych, a często pozostają one nawet w tyle (por. osady ufortyfikowane na południu Węgier). Uznanie osad ufortyfikowanych za prototypy miast i centra przemysłowe poważnie wykracza tak poza realia źródeł, jak też ogólny poziom cywilizacyjny, który KCP w swym rozwoju osiągnęła. Nie były one też wyłącznymi ośrodkami wymiany dalekosiężnej (należy się zastrzec przeciw użyciu terminu „handel”). Nie ma również podstaw do mniemania, by ludność KCP, niewątpliwie już zróżnicowana społecznie, wykazywała podział na grupy zawodowe. Inaczej wreszcie należałoby określić przyczyny fortyfikowania osad, znaczenie impulsów południowo-wschodnich i synchronizację KCP z kulturami, które mogły tworzyć dla niej zagrożenie.

Wydaje się, że wśród przyczyn fortyfikowania osad trzeba wykluczyć zagrożenie wewnętrzne. Świadczy o tym koncentrowanie się tychże na północy i południu zwartego zasięgu KCP (rejon karpacko-morawski, Jugosławia północna), gdy w centrum (Wyżyna Panońska) brak ich prawie zupełnie. Zresztą zagrożenie ze strony współplemieńców nie wymagałoby tworzenia systemów fortyfikacyjnych tak rozbudowanych, jak np. w Hlinsku k/Lipnika. Synchronizację KCP z ościennymi kulturami, dokonane ostatnio przez autora (1980), wykluczają faktycznie możliwość zagrożenia ze strony kultury pucharów dzwonowatych. Istnieje natomiast dość wcześnie, bo niemal od początku etapu klasycznego KCP, prawdopodobieństwo zagrożenia na północy przez ludność kultury amfor kulistych, następnie kultury ceramiki sznurowej, na południu zaś przez ludność kultury kostolackiej w zbliżonym czasie (ryc. 6). Nie wykluczone, że zagrożenia te rozpoczęły się nawet wcześniej (ze strony innych grup ludności ościennej?), jednak trudno je teraz sprecyzować wobec niedostatecznego stanu badań. Osad ufortyfikowanych nie należy przy tym traktować jako swego rodzaju „stanie granicznych”, lecz jako umocnione ośrodki lokalne na zapleczu zasięgu KCP ustabilizowanego



Ryc. 6. Synchronizacja rozwoju KCP z kulturą kostolacką (KK), kulturą amfor kulistych (KAK) i kulturą ceramiki sznurowej (KCSz)

I-III — etapy rozwoju tych kultur; XIX-XXVIII — propozycje datowań absolutnych. 1 — pozycja kontaktu przestrzennego poszczególnych kultur z KCP; 2 — pozycja stadium inicjalnego; 3 — pozycja zespołów szczątkowych. Uwaga: pozycja KCSz dotyczy Małopolski

Opracował i rys. Z. Sochacki

Abb. 6. Synchronisierung der Entwicklung der Badener Kultur mit der Kostolack-Kultur (KK), der Kugelamphorenkultur (KAK) und der Schnurkeramikkultur (KCSz)

I-III — Entwicklungsetappen dieser Kulturen; XIX-XXVIII — Vorschläge zur absoluten Datierung. 1 — Position des räumlichen Kontakts der einzelnen Kulturen mit der Badener Kultur; 2 — Position des Ausgangsstadiums; 3 — Position der Restkomplexe. Bemerkung: Position der Schnurkeramikkultur betrifft Kleinpolen

Bearbeitung und Zeichnung Z. Sochacki

w danym etapie lub fazie rozwoju. Rozbudowa systemu fortyfikacyjnego zależała od stopnia zagrożenia zewnętrznego w danym rejonie, możliwości ekonomicznych miejscowych grup ludności, warunków fizjograficznych i dostępnego materiału. Wyjaśnia to, dlaczego system ten na terytorium KCP jest tak niejednorodny. Wzorce konstrukcyjne i techniczne mogły być rzeczywiście przejęte z ośrodków południowo-wschodnich (Bałkany, Anatolia, Egea), z którymi ludność KCP się kontakto-

wała. Silny lokalnie stopień naśladownictwa lub jego brak może odpowiadać nasileniu tych kontaktów, co da się wykazać na podstawie porównań np. w zakresie ceramiki.

Autor nie neguje oczywiście wyróżniającej się w społeczności omawianej kultury pozycji ekonomicznej większych osad ufortyfikowanych, lecz nie była ona wyłącznie ich przywilejem. Taką pozycję zajmowała bowiem każda osada „wiodąca” w danej grupie lokalnej bez względu na to, czy była ufortyfikowana, czy otwarta. W spiskiej grupie lokalnej np. osada ufortyfikowana w Velkiej Lomnicy, wyróżniająca się organizacją zasiedlenia, koncentrowała obrzędy kultowe i eksploatację gospodarczą pozostałych terenów tej grupy. Natomiast w grupie zesławicko-pleszowskiej podobną rolę spełniały (po części kolejno?) obie otwarte osady eponimiczne, zwłaszcza osada w Zesławicach. Co do wymiany dalekosiężnej, to zbliżone jej dowody można znaleźć w większych ośrodkach zarówno ufortyfikowanych, jak otwartych. Na marginesie koncepcji J. Pavelčika należy wyrazić wątpliwość, czy znaleziska w Hlinsku pochodzące z Gór Drahańskich i niektórych innych terenów na tyle bliskich tej osadzie, że mogły być bezpośrednio eksploatowane przez jej mieszkańców, należą do dowodów wymiany tego rodzaju. Istotne byłoby natomiast rozróżnienie wymiany „wewnętrznej” (tj. między bardziej lub mniej odległymi ośrodkami KCP) oraz wymiany „zewewnętrznej” (tzn. z ludnością innych kultur), co wydaje się w części możliwe.

Niewykluczone, że osady „wiodące”, otwarte i ufortyfikowane, były ośrodkami specyficznego podziału plemiennego ludności KCP (odpowiadającego jej grupom lokalnym?), co wymaga jeszcze bliższych studiów. Występowanie eksponowanych domostw (por. wyżej, punkt 1) sugeruje, że mogły one być zamieszkane m.in. przez przywódców i ich rodziny. Obrządek pogrzebowy wykazuje istnienie takiej grupy społecznej. Według danych z zakresu osadnictwa różnicowanie społeczne ludności KCP nie przebiegało zatem po linii podziału zawodowego między mieszkańcami osad ufortyfikowanych i osad otwartych, lecz następowało wskutek koncentrowania wytwórczości w rozwiniętych osadach obu typów oraz wyodrębniania się grup ludzi o uprzywilejowanej pozycji społecznej.

5. E. Pleslová-Stiková (1973) dokonała próby naszkicowania rozwoju osadnictwa eneolitycznego w Europie Środkowej i powiązania go z przemianami ekonomiczno-społecznymi. Należy stwierdzić, że z jednej strony wyraźne nawiązania do osadnictwa wczesnoeneolitycznego w etapie Boleráz KCP, z drugiej zaznaczające się w etapie klasycznym odstępstwa od tychże oraz określone przemiany strukturalne i funkcjonalne w tym czasie mieszczą wyraźnie osadnictwo tej kultury w środkowym (częściowo nawet młodszym) spośród etapów wyróżnionych przez tę badaczkę. Koncepcji E. Pleslovej-Štikovej należy się więc pełna aprobata.

GOSPODARKA

Nasilenie występowania długo trwających osad otwartych i ufortyfikowanych przeczy pogładowi o nomadycznym globalnie trybie życia ludności KCP oraz domniemaniom o pasterskiej gospodarce hodowlanej (m.in. F. Tompa 1936, s. 48; J. Söregi 1939, s. 25; J. Korek 1951, s. 49; N. Tasić 1967, s. 29). Za podstawę gospodarki tej ludności należy przyjąć uprawę ziemi oraz hodowlę typu stacjonarnego z możliwością domirowania hodowli i jej półnomadycznego charakteru na niektórych, i to znacznych, obszarach o określonych predyspozycjach naturalnych (por. też dane J. Bannera 1956, s. 18 n., s. 211 n.). W poniższych uwagach autor nawiązuje do swoich poprzednich wypowiedzi w tym zakresie (Z. Sochacki 1965, s. 310-312; 1970, s. 329-331). Obecnie można sformułować następujące stwierdzenia:

1. Zróżnicowanie przestrzenne gospodarki ludności KCP ma trzy wymiary: a) wymiar „makro” (dotyczący większych części terytorium, zwykle grup terytorialnych); b) wymiar pośredni (odnoszący się do grup lokalnych lub niewielkich jednostek fizjograficznych); c) wymiar „mikro” (dotyczący poszczególnych osad danej grupy lokalnej).

Wymiar „makro” odpowiada generalnie dwóm strefom osadnictwa, wyodrębnionym powyżej (ryc. 5). Na zachodzie i północy terytorium KCP, gdzie osadnictwo jest zwarte i ustabilizowane, uprawa ziemi (głównie stała, wyjątkowo przerzutowa) i związana z nią hodowla odgrywają z pewnymi wahaniem (tereny górzyste) zasadniczą rolę (por. m.in. J. Banner 1956, s. 18 n., s. 216 n.; B. Novotný 1958, s. 38; V. Němejcová-Pavúková 1970, s. 183 n.; 1970 a, s. 207 n.; V. Němejcová-Pavúková, S. Siška 1970, s. 192 n.; S. Tabaczyński 1970, s. 153 n.; M. Godłowska 1979, s. 313-316; Z. Sochacki 1980). Są to tereny o długotrwałych neolitycznych i eneolitycznych tradycjach tego rodzaju gospodarki (por. nawiązania w osadnictwie omówione powyżej). Tendencje do odstępstw od tych tradycji zaznaczają się dopiero w ciągu rozwoju KCP, nie powodując na omawianych terenach przewagi hodowli ani jej usamodzielnienia się. Co najwyżej dochodzi do równowagi znaczenia uprawy ziemi i hodowli, podporządkowanej jednak nadal typowo rolniczemu systemowi gospodarczemu. Natomiast na wschodzie i południu terytorium KCP, gdzie dominuje osadnictwo rozproszone i krótkotrwałe (z dużą ilością obozowisk), hodowla wybija się na pierwszy plan (por. m.in. J. Banner 1956, s. 18 n.; N. Tasić 1967, s. 29; P. J. Roman, J. Némethi 1978, s. 18 n.). W odróżnieniu od obszarów północnych i zachodnich są to przeważnie tereny — zwłaszcza Alföld — o tradycjach intensywnej hodowli (S. Bökönyi 1959, s. 83; S. Tabaczyński 1970, s. 176). Tradycje te mogła przyjąć KCP w trakcie ekspansji nasilonej w etapie klasycznym, co stanowiłoby jeden z bódźców względnego wzrostu znaczenia hodowli również na terenach macierzystych w zbliżonym czasie. Struk-

tura osadnictwa i materiały ruchome sugerują, iż tylko we wschodnich i południowych częściach terytorium KCP możliwy jest półnomadyczny tryb życia jej ludności, lokalnie nawet osiągający znaczne nasilenie (?). Odrębności gospodarcze obu powyższych stref mają potwierdzenie w różnicach specyfiki środowiska naturalnego.

Wymiar pośredni odpowiada różnicom ukierunkowań gospodarczych między niektórymi grupami lokalnymi KCP, na co wskazują: typ ich osadnictwa i jego rozmieszczenie, budownictwo, warunki naturalne zajętego przez te grupy obszaru, materiał ruchomy i jego funkcje (nasilenie ceramiki i narzędzi określonego zastosowania, znaleziska kultowe potwierdzające określone rodzaje gospodarki itp.). Jako przykłady można tu podać równoczesowe w skali etapu klasycznego grupy lokalne: zesławicko-pleszowską na lessach Małopolski (intensywna gospodarka rolniczo-hodowlana), spiską w jednej z kotlin karpaccich (pasterstwo górskie), Hódmezővásárhely-Bódzáspart na pusztach węgierskich (prawdopodobna przewaga hodowli półnomadycznej, por. Z. Sochacki 1980). Dalsze studia zapewne wykażą podobne (lecz mniej wyraźne?) różnice między niektórymi innymi grupami lokalnymi etapu klasycznego, przy czym w etapie wczesnym (Boleráz) różnice są jeszcze stosunkowo słabe, a dla etapu późnego (Bošáca) brak możliwości porównań wobec istnienia wtedy tylko jednej, eponimicznej, grupy lokalnej. Już jednak ze spostrzeżeń wyżej przytoczonych wynika, że ludność bardziej rozwiniętych grup lokalnych KCP wykazuje pewne tendencje do „wyspecjalizowania” gospodarczego. Takie zjawisko, sprzyjające powstawaniu nadwyżek produkcyjnych, mogło ożywić wymianę „wewnętrzną” (międzyplemienną?).

Wymiar „mikro” wymaga odpowiednio szczegółowych studiów przynajmniej dla części osad stacjonarnych (oraz tych spośród osad sezonowych i obozowisk, które są z nimi ewentualnie związane) na tle warunków mikrośrodowiska naturalnego, tj. terenu będącego w zasięgu bezpośredniej eksploatacji gospodarczej przez ich mieszkańców. Tu trudności są największe. Autor zasygnalizował różnice w nasileniu uprawy ziemi i hodowli między poszczególnymi stanowiskami zesławicko-pleszowskiej grupy lokalnej (Z. Sochacki 1970, s. 350-351). Znacznie dalej poszedł J. Kruk (1973, s. 205 n.), ustalając dla tych samych terenów podstawowe systemy eksploatacji gospodarczej oraz ich wzajemne korelacje. Wydawnictwo „Magyarország Régészeti Topográfiaja” (t. 1-3, Budapeszt 1966-1970) zawiera wiele danych faktograficznych mogących takie studia ułatwić dla węgierskich terenów, m.in. zajmowanych przez KCP. Szczególnie cenne byłyby studia nad tzw. osadami „wiodącymi” w rozwoju kulturowym, co, być może, pozwoliłoby ustalić stopień inspirowania przez te ośrodki ogólniejszego rozwoju gospodarczego. Realizacja tego jest jednak kwestią przyszłości.

Omówione zróżnicowania świadczą, że do właściwości KCP na jej

głównych obszarach rozwojowych należy nie tylko wspomniana wyżej regionalizacja kulturowa, lecz również znaczna regionalizacja gospodarcza (oczywiście w ramach wspólnego ogólnie systemu ekonomiczno-społecznego).

2. Przemiany gospodarki ludności KCP w ciągu rozwoju tej kultury są trudniejsze do odtworzenia. Wpływa na to zarówno stan źródeł, jak charakter tych przemian, wybitnie nierównomiernie przebiegających i mających zróżnicowaną strukturę. Niemniej dadzą się zauważyć pewne tendencje zasadnicze, rysujące się w skali danego etapu rozwoju kulturowego KCP, a czasem nawet w stopniu bardziej szczegółowym.

Etap I — wczesny (Boleráz), charakteryzuje się w zasadzie jednolitą i ustabilizowaną gospodarką rolniczo-hodowlaną opartą głównie na tradycjach kompleksu lendzielskiego oraz tradycjach i wpływach kultury pucharów lejkowatych (por. np. J. Banner 1956, s. 18 n.: charakterystyka stanowisk, które obecnie można zaliczyć do tego etapu; także s. 216 n.; V. Němejcová-Pavůvková 1964, s. 163 n.; 1970, s. 183 n.; S. Tabaczyński 1970, s. 315; Z. Sochacki 1970, s. 329; 1980, *passim*).

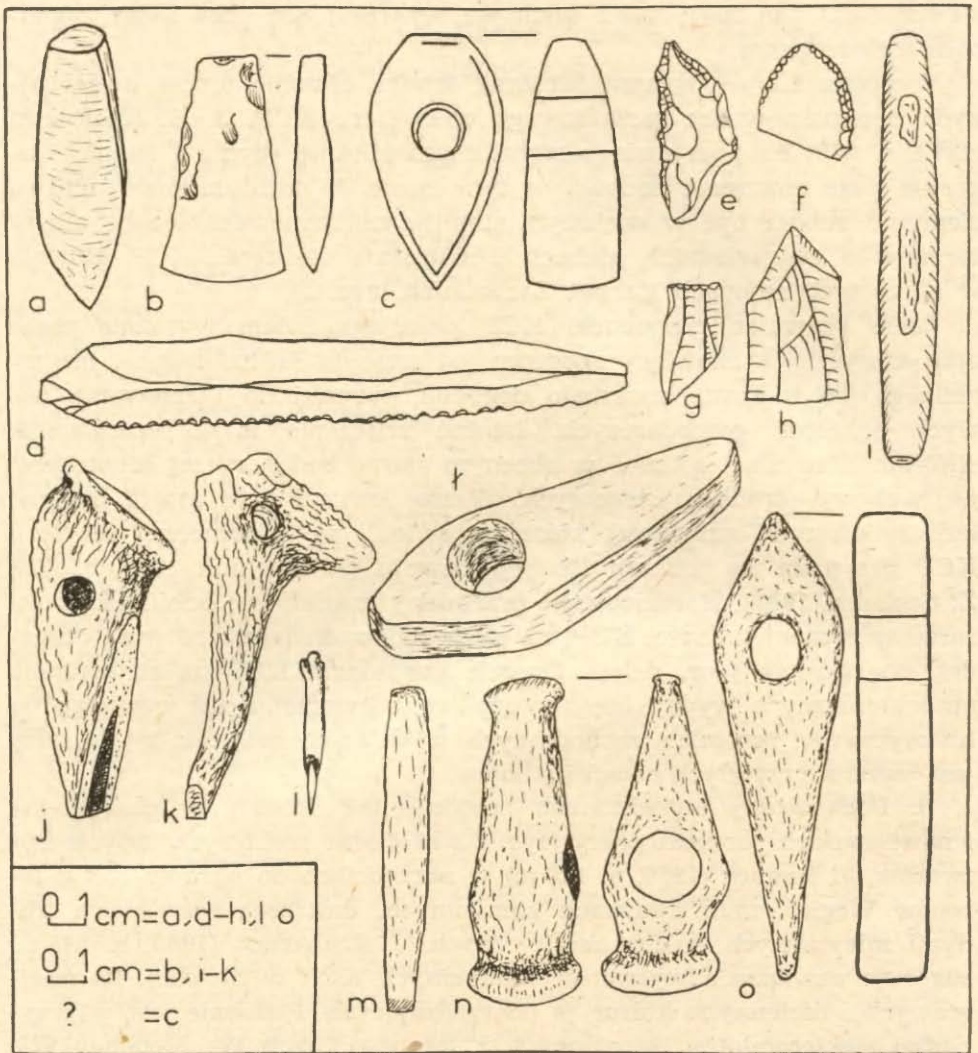
Bardziej interesujący jest etap II — klasyczny, który odznacza się na różnych obszarach bądź kontynuacją tradycji etapu poprzedzającego, bądź istotnymi, lecz nierównomiernymi odstępstwami od nich, a nawet zmianami profilu gospodarki w poszczególnych osadach w trakcie rozwoju ich zasiedlenia. Dane, które autor dotąd zebrał, choć niepełne pozwalają sugerować, że na zachodzie terytorium KCP tradycyjna struktura gospodarki utrzymała się przez cały podetap wczesnoklasyczny (IIa), w głąb podetapu późnoklasycznego (IIb), gdy na południu i wschodzie, zwłaszcza na terenach Alföldu, można się liczyć z nasileniem hodowli dominującym nad uprawą ziemi i półnomadycznym trybem życia ludności już od początku podetapu IIa. Potwierdza to więc wysunięte wyżej (punkt 1) domniemanie, że na tych terenach należy szukać impulsów zwiększających stopniowo znaczenie hodowli na pozostałych obszarach tej kultury. Zagadkowa jest wykryta przez M. Godłowską (1968, s. 109-111) gwałtowna zmiana w ciągu podetapu IIb struktury hodowli w Krakowie-Ześlavicach między I a II z tamtejszych faz osadniczych, potwierdzona zmianami w jej organizacji (Z. Sochacki 1965 a; tenże 1980). M. Godłowska (1979, s. 315) słusznie szuka dla tego zjawiska szerszego tła, lecz nie wydaje się, aby ewentualne zmiany krajobrazu naturalnego sprzyjające nowej strukturze mogły nastąpić równie szybko. Natomiast wyraźna zbieżność struktury ilościowej szczątków kostnych różnych gatunków zwierząt w starszej fazie osadniczej w Ześlavicach ze strukturą szczątków zwierzęcych właściwą osadom kultury pucharów lejkowatych w Ćmielowie i Gródku Nadbużnym sugeruje trwanie tak długo tradycyjnych struktur gospodarczych. Te struktury tradycyjne gwałtownie się załamują w młodszej fazie osadniczej Ze-

sławic. Fakt ten może mieć wymowę wykraczającą poza same zagadnienia gospodarcze.

W etapie III — późnym (Bošáca), trudno określić proces ewentualnych przemian wobec szczątkowego charakteru KCP. J. K. Kozłowski (1973, s. 213) na podstawie plastyki zoomorficznej (bydło i świnie) sugeruje duże znaczenie hodowli w tym czasie. W każdym razie uprawa ziemi nie mogła być w większym stopniu kontynuowana wobec utraty terenów o odpowiednich glebach i skupiania się teraz KCP głównie w górzystych rejonach Karpat Zachodnich (ryc. 5).

Linia przemian gospodarki KCP przebiega zatem wyraźnie przez etap klasyczny stanowiący apogeum jej rozwoju kulturowego i terytorialnego, co zapewne stwarzało dogodne warunki do formowania nowych struktur gospodarczych. Istotne znaczenie miało opanowanie Alföldu. Domyślne są, choć w obecnym stanie badań raczej hipotetyczne, wpływy ośrodków stepowych. Ważną lokalnie rolę mogła odegrać kultura ceramiki sznurowej, której pojawienie się u północnej peryferii KCP przypada na podetap IIb jej rozwoju (J. Machnik 1969, s. 383; Z. Sochacki 1980). Naszkicowane przemiany musiały się odbić na strukturze społecznej ludności KCP, na co dowodów dostarcza również obrządek pogrzebowy (por. dalej). Oparcie gospodarki KCP na strukturach autochtonicznych wydaje się niewątpliwe, odtworzenie zaś szerszego tła historycznego przemian zachodzących w dalszym rozwoju tej kultury jest kwestią przyszłych badań i studiów.

3. Podkreślony autochtonizm znajduje też dowody w charakterze i nawiązaniach narzędzi pracy (ryc. 7 a-k, l) oraz niektórych innych wytworów. J. Banner (1956, s. 170 n.) w narzędziach do uprawy roli z terenów Węgier, m.in. radlicach kamiennych, dostrzega rozwinięcie tradycji miejscowych kultur neolitycznych. J. Lichardus (1960, s. 846 n.) sugeruje nawiązania wytworów kamiennych KCP w Słowacji do miejscowych i ościennych kultur ją poprzedzających. Podobnie jest w przypadku siekieromłotów kamiennych z terenów Czech (V. Moucha 1970, s. 686 n.). Z kolei J. Pavelčík (1971, s. 137-138) podkreśla uderzająco prymitywną technologię części spośród narzędzi kamiennych i krzemiennych z osady w Hlinsku k/Lipnika (a jest to osada wysoko rozwinięta — por. system fortyfikacyjny). Autor w szkicowej syntezie KCP wyraził pogląd o złożonym (kontynuacje tradycji kultury lendzielskiej i kultury pucharów lejkwatych) charakterze krzemieniarstwa i kamieniarstwa tej kultury (Z. Sochacki 1965, s. 309-310). J. K. Kozłowski (1971, s. 144; 1971 a, s. 57-58) dokonał znacznie szerszych spostrzeżeń: a) o złożonym (kultura lendzielska + kompleks polgarski + kultura pucharów lejkwatych) charakterze krzemieniarstwa w etapie wczesnym KCP w Małopolsce; b) o podziale całego terytorium KCP na dwie prowincje krzemieniarstwo (północną i południową) według różnic



Ryc. 7. Wybór narzędzi pracy ludności KCP

a-t — narzędzia kamienne i krzemienne; j, k — rogowe; m-o — miedziane; l — szydło brązowe w oprawie kościanej z późnego etapu KCP; a, j, m — Ózd-Kőaljatető; b — Kraków-Zestawice; c — Kravany; d — Grodkowice; e, f — Hodmezovásárhely-Bódzaspárt; g, h — Wyciąże; i — Lelevek; k-l — Bánov; n, o — Zwendorf. Według J. Bannera 1956, ryc. 17, tabl. 64, ryc. 12, tabl. 66, ryc. 8, tabl. 67 ryc. 3, tabl. 78, ryc. 18; J. K. Kozłowskiego 1971 a, ryc. 5, 6; V. Nemejcovej-Pavúkovéj 1970, ryc. 30; J. Pavelčíka, 1964 ryc. 5 (4, 9), ryc. 6(1); R. Pittioniego 1954, ryc. 136 oraz autora

Rys. Z. Sochacki

Abb. 7. Auswahl von Arbeitsgeräten der Bevölkerung Badener Kultur

a-t — Stein- und Feuersteingeräte; j, k — Geweihgeräte; m-o Kupfergeräte; l — Bronzeahle mit Knochengriff aus der späten Etappe der Badener Kultur, a, j, m — Ózd-Kőaljatető; b — Kraków-Zestawice; c — Kravany; d — Grodkowice; e, f — Hódmezovásárhely-Bódzaspárt; g, h — Wyciąże; i — Lelevek; k-l — Bánov; n, o Zwendorf. Nach J. Banner 1956, Abb. 17, Taf. 64, Abb. 12, Taf. 66, Abb. 8, Taf. 67, Abb. 3, Taf. 78, Abb. 18; J. K. Kozłowski 1971 a, Abb. 5, 6; V. Němejcová-Pavuková 1970, Abb. 30; J. Pavelčík 1964, Abb. 5 (4, 9), Abb. 6 (1); R. Pittioni, 1954, Abb. 136 sowie des Autors

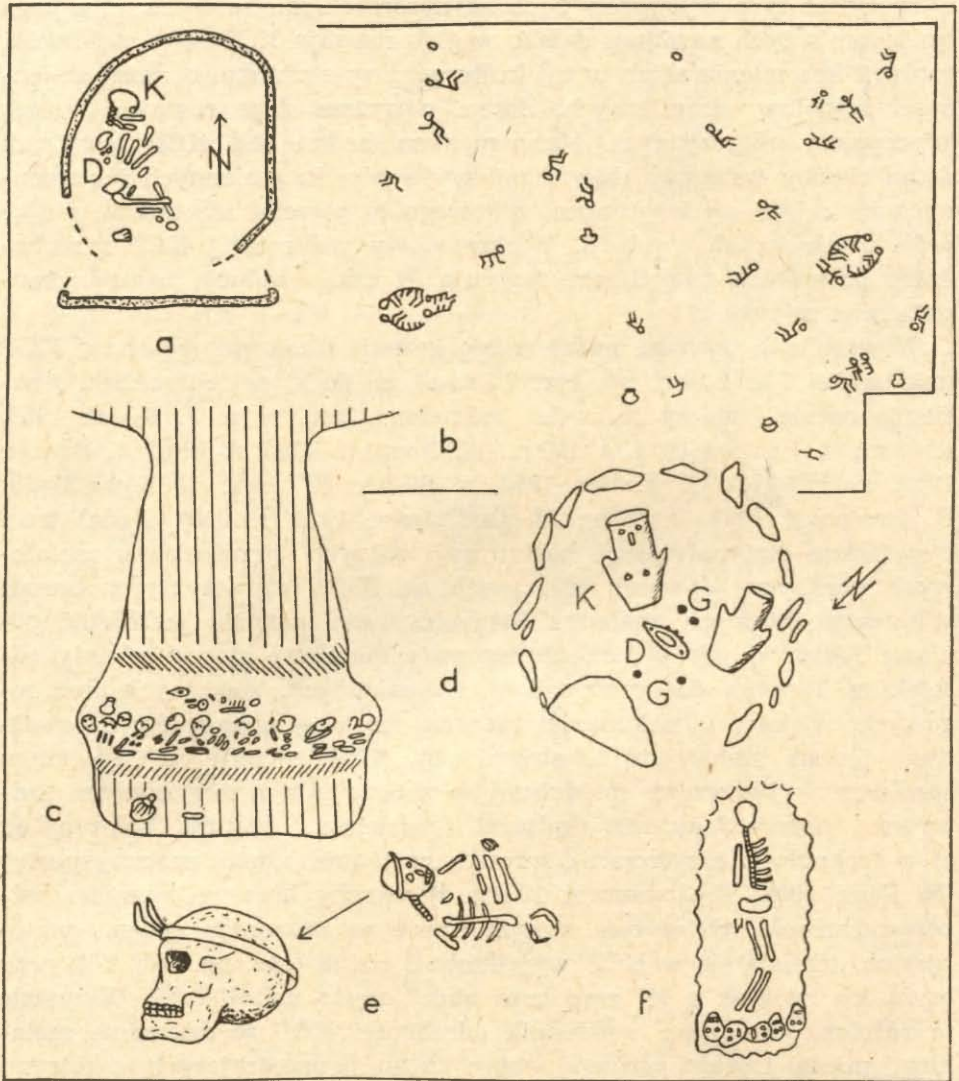
Zeichnung Z. Sochacki

w specyfice tych wytworów i ich nawiązaniach miejscowych; c) o kontynuowaniu tych nawiązań daleko w głąb rozwoju KCP; d) o stabilności tradycji krzemieniarskich w tej kulturze przy stosunkowo dużej zmienności zespołów ceramicznych. Zatem powyższe dane również przeczą koncepcjom migracyjnym. Mankamentem badań nad KCP jest brak dotąd choćby wstępnej klasyfikacji wytworów krzemienych i kamiennych na całym jej terytorium, z którego to powodu nie można podjąć prób ustalenia ich ewolucji. Wielowiekowy zaś rozwój KCP i zachodzące przemiany gospodarcze sugerują, iż taka ewolucja narzędzi musiała mieć miejsce.

Wyjaśnienia wymaga nadal szereg kwestii z zakresu metalurgii KCP (miedzianej i brązowej, np. ryc. 71, m-o), co do której charakteru i nasilenia opinie badaczy są nadal podzielone (por. m.in. J. Korek 1951, s. 48 n.; R. Pittioni 1954, s. 190 n.; M. Novotná 1955, s. 76 n.; J. Banner 1956, s. 172-173; N. Kalicz 1963, s. 62-64; N. Tasić 1967, s. 29-30; B. Jovanović 1971, s. 48 n.; M. Godłowska 1979, s. 316). Nadal trwa weryfikacja przynależności kulturowej różnych przedmiotów metalowych pochopnie dawniej zaliczanych do KCP, co dotyczy zwłaszcza stosunkowo licznych znalezisk luźnych. Autor pragnie podkreślić poniższe fakty: a) wśród narzędzi wytwory metalowe stanowią nikły odsetek w stosunku do krzemienych i kamiennych, kościanych oraz rogowych; większy udział miedzi zaznacza się w grupie ozdób, z poważnymi jednak wahaniami lokalnymi; b) KCP cechuje się wyraźnym spadkiem wytwórczości miedzianej w porównaniu z miejscowymi kulturami poprzedzającymi (kultura lendzielska, kultura balatońska); c) w technologii oczyszczania surowca następuje jednak znaczny postęp (N. Tasić 1967; B. Jovanović 1971); d) wyroby brązowe, pomimo rozpowszechnienia ich w tym samym czasie na obszarach egejsko-anatolijskich, trafiają się w KCP wyjątkowo i późno (por. np. ryc. 71), przy czym ich związek z jej zespołami budzi często wątpliwości. Wszystkie te różnice, stanowiące wykładnik odrębności KCP w dziedzinie metalurgii miedzi i brązu zarówno wobec kultur poprzedzających, z którymi jest związana genetycznie, jak też rozwiniętych ośrodków ościennych, których wpływom kultura ta podlega, wymagają jeszcze studiów.

OBRZĄDEK POGRZEBOWY I WIERZENIA

Szczególnie dużym zróżnicowaniem odznacza się obrządek pogrzebowy ludności KCP. Dotyczy to rytuału grzebania zmarłych, sposobu lokowania grobów, rozmiarów cmentarzysk, typu grobu, ułożenia zwłok i ich usytuowania względem stron świata oraz wyposażenia grobowego. Występują bowiem groby szkieletowe i ciałałpalne, jednostkowe oraz zbiorowe, cząstkowe, symboliczne, pochówki ludzi wraz ze zwierzętami i niektóre inne sposoby grzebania (ryc. 8 a-f). Dominują rozproszone



Ryc. 8. Niektóre przykłady zróżnicowania obrządku pogrzebowego ludności KCP
 a-c, e, f — groby szkieletowe; d — grób ciałopalny. a — Bajč (K — kobieta, D — dziecko);
 b — Alsónémedi; c — Nitrianský Hrádok; d — Center k. Ózd (K — urna kobieca, D —
 urny dziecięce, G — guzy miedziane); e — Vörs-Majorsági epületek; f — Leobersdorf. We-
 dług N. Kalicza 1970, ryc. 44; J. Koreka 1951 (plan ogólny); V. Němejcovej-Pavúkovej 1963;
 B. Novotného 1958, ryc. 6 i K. Willvonsedera 1937, ryc. 1

Rys. Z. Sochacki

Abb. 8. Einige Beispiele für die Bestattungsbrauchdifferenzierung der Bevölkerung
 der Badener Kultur

a-c, e, f Skelettgräber; d — Brandbestattungsgrab. a — Bajč (K — Frau, D — Kind); b —
 Alsónémedi; c — Nitrianský Hrádok; d — Center bei Ózd (K — Urne mit Frauenbestattung,
 D — Urne mit Kinderbestattung, G — Kupferknöpfe); e — Vörs-Majorsági epületek; f —
 Leobersdorf. Nach N. Kalicz 1970, Abb. 44; J. Korek 1951 (Gesamtplan); V. Němejcová-Pa-
 vuková 1963; V. Novotný 1958, Abb. 6 und K. Willvonseder 1937, Abb. 1

Zeichnung Z. Sochacki

pochówki w obrębie osad w jamach celowo wykopanych, czasem trafiają się jednak pochówki w jamach odpadkowych lub obiektach gospodarczych (np. pochówek w piecu gospodarczym w Bajc; ryc. 8 a). Na niektórych obszarach pojawiają się wielkie cmentarzyska (np. Budakalász—Luppa csárda — ponad 400 grobów, Pilismarót—Basaharc — ok. 60-90? grobów, Alsónémedi — ok. 40 grobów). Powszechny jest typ grobu wziemnego płaskiego, lokalnie jednak trafiają się niewielkie nasypy kamienne lub obstawa kamienna (ryc. 8 d). Jeśli chodzi o ułożenie szkieletu, to oprócz najczęściej występującej pozycji skurczonej o różnych wariantach znane są też inne pozycje, włącznie z wyprostowaną. Bardzo różna jest orientacja zwłok, por. np. Alsónémedi: SW-NE, NW-SE, E-W, N-S, S-N, SSW-NNE, NE-SW, NNW-SSE, bez wyraźnej przewagi określonej tych orientacji (ryc. 8 b); podobnie na innych cmentarzyskach. Regułą jest grzebanie jednostkowe, lecz występują też groby zbiorowe o bardzo różnej liczbie pochowanych osobników obojga płci, przy czym skrajnymi przykładami są dwa groby masowe z Nitrianskiego Hrádku (11 i 20 osobników; ryc. 8 c). W wyposażeniu dominują naczynia i narzędzia pracy, czasem pojawiają się krzemienne grociki strzał (w sumie wyposażenie składa się wtedy z kilku przedmiotów). Lokalnie jednak występują groby i skupiska grobów z dużą ilością ceramiki i przedmiotami zbytku — ozdobami, czasem nadto wyrobami miedzianymi (łącznie do kilkunastu przedmiotów). Na niektórych cmentarzyskach (np. Alsónémedi) zwracają uwagę groby bez wyposażenia, zaliczane do KCP na podstawie skorup w wypełniku oraz lokalizacji (por. m.in. K. Willvonseder 1937; R. Pittioni 1954, s. 205-208; J. Banner 1956, s. 184 n.; C. Ambros 1958; L. Gabałówna 1958, s. 63 n.; J. Neustupný 1960, s. 142-143; H. Behrens 1963; N. Kalicz 1963, s. 7 n.; V. Němejcová-Pavúková 1963, 1970, s. 185-186; V. Němejcová-Pavúková, S. Šiška 1970, s. 194-195; T. Voigt 1963, s. 220 n.; Z. Sochacki 1965, s. 303-305; 1970, s. 349-353; N. Tasić 1967, s. 29; D. Garašanin 1970; P. I. Roman, I. Némethi 1978, s. 38).

Wykreślenie stref przestrzennych i ram chronologicznych tak zróżnicowanych zjawisk nie jest jeszcze możliwe, co wraz z niewystarczającym stanem badań (zwłaszcza brak danych dla etapu III — Bošáca) utrudnia syntetyzowanie, ale można przedstawić pewne uogólniające spostrzeżenia.

1. Niewątpliwie zróżnicowanie obrządku pogrzebowego KCP ma złożone przyczyny; są one następujące: a) kontynuacja bądź odżywianie po pewnej przerwie tradycji kultur, z którymi kultura ta jest związana swoją genezą (kompleks lendzielski i jednostki postlendzielskie, częściowo kultura pucharów lejkowatych); b) przyjmowanie nowych elementów na obszarach zajętych w trakcie ekspansji (np. kompleks polgarski); c) wpływy kultur bezpośrednio sąsiadujących z KCP w trakcie jej rozwoju (mają one jednak zakres lokalny); d) interkulturowe szerzenie

się pewnych zwyczajów (ciałopalenie); e) wpływy dalekich wysoko rozwiniętych ośrodków cywilizacyjnych (Anatolia); f) specyfika systemu ekonomicznego i struktury społecznej ludności KCP oraz ich przemiany.

Autor podtrzymuje swoją poprzednią opinię o przewadze obrządku szkieletowego w KCP (Z. Sochacki 1970, s. 326-329). Obrządek ten jest reprezentowany przez niemal 70% ogółu grobów i większość cmentarzysk, tradycje miejscowe zaś zaznaczają się w nim nawet w klasycznym etapie rozwoju tej kultury. Ciałopalenie zajmuje wyraźnie drugorzędną pozycję, zasięg na ogół ma rozproszony i na ile to można stwierdzić obecnie, pojawia się w KCP falami interkulturowymi. Podkreślenie przewagi tradycji miejscowych ma znaczenie w świetle analogicznych nawiązań w zakresie osadnictwa i gospodarki.

2. Istotne byłoby ustalenie przyczyn, które sprawiły, że ludność KCP na ogół lokująca groby pojedynczo w obrębie osad lub ich pobliżu (tradycje kultur rolniczych) tworzyła na niektórych obszarach wielkie cmentarzyska, np. w rejonie zakola Dunaju: Pilismarót-Basaharc (groby ciałopalne), Budakalász-Luppa csárda (głównie groby szkieletowe), Alsónémedi (groby szkieletowe) o łącznej rozpiętości chronologicznej od etapu wczesnego po etap klasyczny tej kultury. Występowanie dużych cmentarzysk w rejonach, które są znane z poważnej ilości niewielkich, lecz równoczesowych osad, sugeruje, iż cmentarzyska te mogły być lokalnymi ośrodkami obrzędowymi pewnych grup ludności powiązanych wspólnym systemem ekonomiczno-społecznym (por. np. cmentarzysko w Alsónémedi, służące według J. Koreka, 1951, s. 51, patriarchalnej grupie hodowców, przypadające na klasyczny etap omawianej kultury).

3. Takie fakty, jak: zróżnicowanie wyposażenia grobowego, określona lokalizacja grobów bogato wyposażonych, występowanie grobów o zbliżonym poziomie wyposażenia, mają istotną wymowę odnośnie do struktury społecznej omawianej ludności oraz przemian tej struktury w ciągu rozwoju KCP. Autor pomija tu kwestię grobów bez wyposażenia jako wymagającą wyjaśnień w toku dalszych badań.

Według wstępnej analizy przeprowadzonej przez autora można obecnie wykazać różnice w bogactwie wyposażenia w skali dwustopniowej: a) groby o wyposażeniu pospolitym; b) groby o wyposażeniu bogatym. Są to więc grupy wyodrębnione na zasadzie skrajności, co nie wyklucza zastosowania w dalszych studiach skali trzystopniowej (przez wyodrębnienie grupy pośredniej?).

Do grupy pierwszej należy absolutna większość wyposażonych grobów (ok. 80%?), które zawierają pospolitą ceramikę i narzędzia, ewentualnie broń (myśliwską?) lub najprostsze ozdoby. Groby te rozmieszczone są na całym terytorium omawianej kultury i największa jest ich rozpiętość chronologiczna.

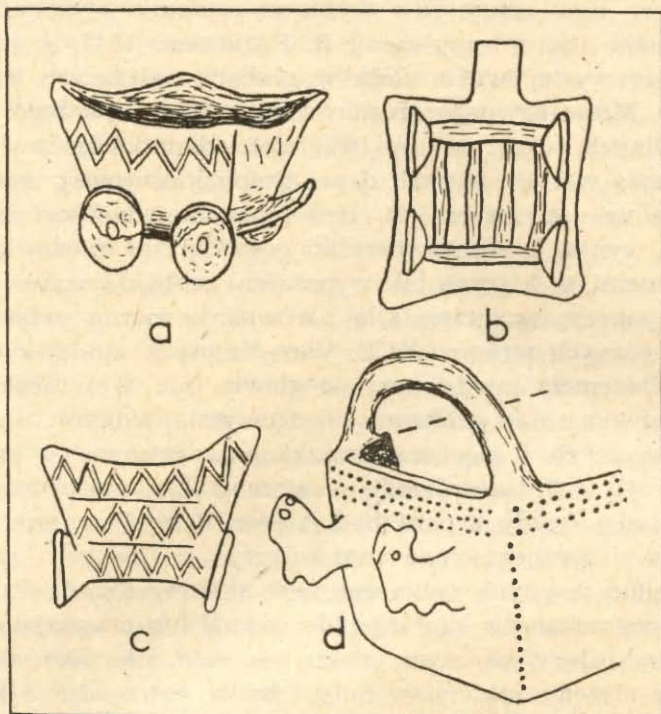
Nieliczna i bardziej ograniczona chronologicznie grupa druga odznacza się kontrastująco bogatym wyposażeniem (nasilenie różnorodnych

ozdób, znaczna ilość ceramiki o wyższym poziomie wykonania, przedmioty miedziane itp.; wbrew opinii R. Pittioniego 1947, s. 225-226, nie potwierdza się występowanie złota w grobach należących do omawianej kultury). Mimo pewnego zróżnicowania składników tego wyposażenia i domyślnych różnic w jego wartości składniki te zawsze jednak mają najwyższą wartość w skali danej grupy kulturowej, cmentarzyska lub ewentualnie jego części (?). Być może niejednorodność składników wyposażenia wynika z różnic specyfiki gospodarczej między poszczególnymi plemionami, w których tak wyposażeni osobnicy zajmowali uprzywilejowaną pozycję społeczną. Dla porównania można przytoczyć trzy przykłady z różnych terenów KCP: Vörs-Majorsági epületek — osobnik z rogatym diademem miedzianym na głowie (ryc. 8 e); Leobersdorf — osobnik z dwoma naszyjnikami miedzianymi, jednym naszyjnikiem z kłów zwierzęcych i pięcioma czaszkami dziecięcymi u stóp (ofiary z ludzi? — ryc. 8 f); Alsónémedi — w centralnej części cmentarzyska dwa groby ludzi, każdy z parą bydła (ryc. 8 b). Powyższe groby należą do etapu klasycznego omawianej kultury.

Autor, mimo pewnych zastrzeżeń, jest skłonny uznać, że w Alsónémedi bydło pogrzebano w zaprzęgu (do wozu?) lub przynajmniej w sposób to symbolizujący, za czym przemawia m.in. nie podnoszony dotąd argument, iż ułożenie szkieletów ludzi i bydła jest zgodne z kierunkiem jazdy wozem. Należałoby zatem uznać za słuszną koncepcję H. Behrensa (1963), że jest to odbicie znanego z Azji Mniejszej zwyczaju grzebania osób o eksponowanej pozycji społecznej. Znajomość wozu jest poświadczona dla ludności KCP znaleziskiem glinianego modelu w Budakalász (ryc. 9 a-c), używanie zaś wołów do zaprzęgu — znaleziskiem z Radošina (ryc. 9 d). Oczywiście nie musi to oznaczać, że wóz stanowił już powszechny środek transportu, a bardziej może być prawdopodobne, że był używany tylko przez przywódców. Należy też przypomnieć fakt wyróżnienia przez J. Koreka (1951, s. 50 n.) w Alsónémedi czterech skupisk grobów rodowych (2-3 pokolenia) z dwoma pochówkami przywódców. Istotną wymowę ma fakt, iż na tym cmentarzysku groby męskie są na ogół wyposażone bardziej bogato niż kobiece (wzrastające znaczenie mężczyzny wskutek usamodzielniania się hodowli?).

Występowanie rozwarstwienia społecznego u ludności KCP jest więc bezsporne. Dokonuje się jednak ono w bardzo niejednorodnych płaszczynach, a najwyraźniej dotąd zaznacza się w ciągu klasycznego etapu rozwoju tej kultury. Odpowiadają temu przemiany w obrębie osadnictwa i gospodarki, dokonujące się w tym czasie.

Ważnym elementem uzupełniającym powyższe uwagi byłoby porównanie nasilenia w poszczególnych etapach KCP znalezisk obrazujących określone kategorie wierzeń jej ludności, zwłaszcza zaś plastyki i ceramiki zoomorficznej oraz diagonalnych idoli żeńskich, z których pierwsze odpowiadają znaczeniu hodowli, a drugie znaczeniu uprawy ziemi



Ryc. 9. Gliniany model wozu z Budakalász

a — widok ogólny; b — rzut z dołu; c — widok z tyłu; d — fragment naczynia z wołkami w jarzmie (?) z Radošiny. Według J. Bannera 1956, ryc. 32 i V. Němejcovej-Pavúkovej 1970, ryc. 29.

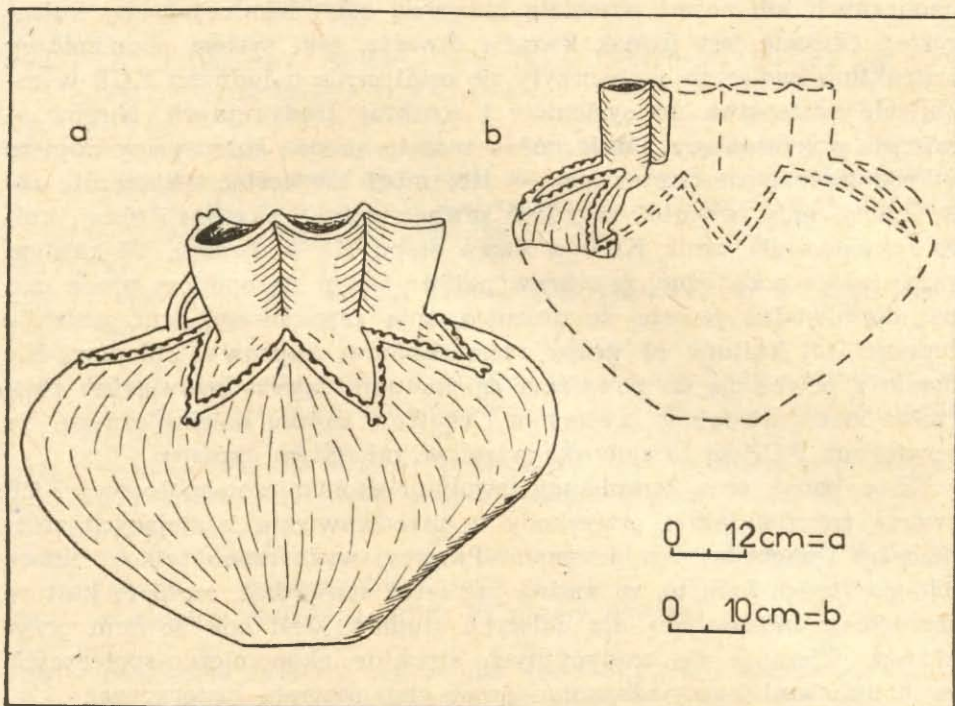
Rys. Z. Sochacki

Abb. 9. Tönernes Wagenmodell von Budakalász

a — Gesamtansicht; b — Unteransicht; c — Hinteransicht; d — Gefässfragment mit angeschirrten Ochsen (?) aus Radošina. Nach J. Banner 1956, Abb. 32 und V. Němejcova-Pavúková 1970, Abb. 29

Zeichnung Z. Sochacki

(J. Makkay 1963). Potrzebne jest też poświęcenie odpowiedniej uwagi niektórym formom ceramiki antropomorficznej (B. Jovanović 1964). Wymaga to jednak odrębnych studiów szczegółowych. Na podstawie wstępnej analizy autor uważa, że i w tych dziedzinach dokonują się przemiany, odpowiadające powyżej zauważonym. Nasilenie plastyki zoomorficznej w etapie klasycznym jest bowiem znacznie większe niż w etapie wczesnym. Lokalnie jednak występują istotne opóźnienia tych przemian, czego przykładem obiekt kultowy z dwoma pseudokernosami z Krakowa-Ześlawic (ryc. 10 a, b) służący obrzędowi przy zbiorze płodów rolnych (Z. Sochacki 1964; E. Ruttkay 1974, s. 48-50), a przypadający na czas dużego nasilenia hodowli na lessach Małopolski (podetap późnoklasyczny — IIb omawianej kultury). Fakt ten świadczy o długim lokalnie trwaniu tradycji rolniczych, podkreślając nierównomierność dokonujących się przemian.



Ryc. 10. Pseudokernosy z Krakowa-Zesławic
Według Z. Sochackiego 1964, ryc. a, b

Rys. Z. Sochacki

Abb. 10. Pseudokernoi aus Kraków-Zesławice
Nach Z. Sochacki 1964, Abb. 2 a, b

Zeichnung Z. Sochacki

WNIOSKI

Niewątpliwie system ekonomiczny i struktura społeczna ludności KCP oparte początkowo (etap I — Boleráz) na tradycjach rolniczo-hodowlanych kultur poprzedzających (kultura lendzielska, częściowo kultura pucharów lejkowatych) znacznie zmieniają się w ciągu rozwoju tej kultury. Zmiany te są związane z ogólniejszymi tendencjami rozwojowymi przede wszystkim w Europie Środkowej. Główną przyczyną tych przemian w KCP jest zwiększające się znaczenie hodowli i tendencja do jej usamodzielnienia się, który to proces przebiega nierównomiernie na poszczególnych częściach terytorium tej kultury (na pusz-
tach Alföldu wyraźnie przyspieszony). Powoduje to zmianę systemu ekonomicznego i odbija się na strukturze społecznej. Główna linia chronologiczna tych przemian przebiega przez etap II — klasyczny, gdy można wyróżnić warstwę przywódców i ich rodzin, koncentrujących zapewne majątek plemienny. Różnice ekonomiczne istnieją nadto między mieszkańcami większych i lepiej zorganizowanych osad „wiodących” (zarówno ufortyfikowanych jak otwartych) a mieszkańcami innych osad

okolicznych lub nawet pozostałą ludnością całej lokalnej grupy kulturowej. Obecnie jest jednak kwestią otwartą, jaki system ekonomiczny i struktura społeczna wytworzyły się ostatecznie u ludności KCP w rezultacie odstępstwa od systemów i struktur tradycyjnych. Nierównomiernie przebiegający i dość późno zaczęty proces, intensywny dopiero w podetapie późnoklasycznym — IIb, mógł nie zostać ostatecznie zakończony, m.in. wskutek zagrożeń zewnętrznych i ekspansji obcej, która spowodowała zanik KCP w ciągu etapu III — Bośaca. W każdym razie należy podkreślić, że wbrew pojawiającym się opiniom proces ten nie doprowadził jeszcze do zróżnicowania zawodowego oraz podziału ludności tej kultury na grupy rzemieślników, kupców i chłopów. Nie doszło z pewnością do powstania aglomeracji zapoczątkowujących tworzenie miast, ośrodków przemysłu i centrów handlu dalekosiężnego. Na terytorium KCP są to zjawiska właściwe młodszemu okresom.

Stan badań oraz komplikacje ewolucji ekonomiczno-społecznej KCP tworzą znaczne luki i przeszkody w przedstawieniu istniejących zróżnicowań i zachodzących przemian. Powyżej wyznaczono tylko niektóre ich punkty. Jednak to, co można już teraz stwierdzić, czyni tę kulturę szczególnie interesującą dla dalszych studiów. Jest ona bowiem przykładem ścierania się tradycyjnych struktur ekonomiczno-społecznych ze strukturami zapowiadającymi nowy etap rozwoju historycznego.

WYKAZ CYTOWANEJ LITERATURY

Wykaz skrótów

- „A. Arch. ASH” — „Acta Archaeologica Academiae Scientiarum Hungaricae”,
Budapest
- „A. Rozh.” — „Archeologické rozhledy”, Praha
- „Pam. A.” — „Památky archeologické”, Praha
- „Slov. Arch.” — „Slovenská archeológia”, Nitra
- Slovensko... — *Slovensko v mladšej dobe kamennej*, [w:] *Pravek Slovenska*,
t. 2, Bratislava 1970
- „W. A.” — „Wiadomości Archeologiczne”, Warszawa

LITERATURA

- Ambros C.
1958 *Kultový zvieraci hrob z obdobia kanelovanej keramiky v Šarovciach*,
„A. Rozh.”, t. 10, z. 4, s. 476 - 481.
- Banner J.
1956 *Die Pécelér Kultur*, „Archæologia Hungarica”, Series Nova, t. 35.
- Behrens H.
1963 *Die Rindskelettfunde der Pécelér Kultur und ihre Bedeutung für Er-*

- kennntnis historischen Zusammenhänge*, „A. Arch. ASH”, t. 15, z. 1 - 4, s. 33 - 66.
- Bökönyi S.
1959 *Die frühalluviale Wirbeltierfauna (Vom Neolithikum bis zur La Tène Zeit)*, „A. Arch. ASH”, t. 11, s. 39 - 102.
- Gabalówna L.
1958 *Pochówki bydłace kultury amfor kulistych na stanowisku 4 w Brześciu Kujawskim w świetle podobnych znalezisk kultur środkowo-europejskich*, „Prace i Materiały Muzeum Archeologicznego i Etnograficznego w Łodzi”, Seria Archeologiczna, nr 3, s. 63 - 190.
- Garašanin D.
1970 *Ka dvojnīm i višestrukim sahranama u Vučedolu*, „Adriatica prehistorica et antiqua”, Zagreb, s. 127 - 138.
- Godłowska M.
1968 *Materiały z osady kultury ceramiki promienistej w Zesławicach-Dłubni (Kraków-Nowa Huta) na stanowisku I*, „Materiały Archeologiczne Nowej Huty”, t. 1, s. 91 - 172.
1979 *Plemiona kultury ceramiki promienistej*, [w:] *Prahistoria ziem polskich*, t. 2, *Neolit*, Wrocław—Warszawa—Kraków—Gdańsk, s. 301 - 317.
- Jovanović B.
1964 *La céramique anthropomorphe de l'énéolithique des Balkans et du Bas-Danube*, „Archaeologia Jugoslavica”, t. 5, s. 9 - 16.
1971 *Metalurgija eneolitskog perioda Jugoslavije*, Beograd.
- Kalicz N.
1963 *Die Pécelér (Badener) Kultur und Anatolien*, „Studia Archaeologica”, t. 2.
1970 *Dieux d'argile l'age de Pierre et de Cuivre en Hongrie*, Budapest.
- Korek J.
1951 *Ein Gräberfeld der Badener Kultur bei Alsónémedi*, „A. Arch. ASH”, t. 1, z. 1 - 2, s. 35 - 54.
- Kozłowski J. K.
1971 *Uwagi o znaczeniu i metodach badań nad neolitycznym inwentarzem krzemiennym*, [w:] *Z badań nad krzemieniarstwem neolitycznym i eneolitycznym*, Kraków, s. 139 - 146.
1971 a *Niektóre aspekty genezy kultury ceramiki promienistej w Polsce*, „Światowit”, t. 32, s. 27 - 60.
1973 *Archeologia prahistoryczna*, cz. II, *Młodsza epoka kamienia*, Kraków, s. 202 - 214.
- Kruk J.
1973 *Studia osadnicze nad neolitem wyżyn lessowych*, Wrocław—Warszawa—Kraków—Gdańsk, s. 35 i n.
- Lichardus J.
1960 *Kamenné nástroje na Slovensku a ich hlavné typy*, „A. Rozh.”, t. 12, s. 842 - 859.
- Lichardus J., Vlădar J.
1964 *Zu Problemen der Ludanice-Gruppe in der Slowakei*, „Slov. Arch.”, t. 12, z. 1, s. 69 - 162.
- Machnik J.
1969 *Kilka uwag o chronologii względnej późnego neolitu w Małopolsce*, „Archeologia Polski”, t. 14, z. 2, s. 375 - 390.
- Makkay J.
1963 *Adatok a péceli (badeni) kultúra vallásos elképzeléseihöz*, „Archaeologiai Értesítő” t. 90, s. 3 - 16.

Medunová-Benešová A.

1964 *Eneolitické vyšinné sídlíště Staré Zámky v Brně-Lišni*, „Pam. A.” t. 55, z. 1, s. 91 - 155.

Moucha V.

1970 *Příspevek k poznání eneolitických kamenných sekeromlatu v Čechách*, „A. Rozh.”, t. 22, z. 6, s. 678 - 688.

Němějcová-Pavůková V.

1963 *Nové hroby kultury s kanelovanou keramikou na Slovensku*, „A. Rozh.”, t. 15, z. 6, s. 673 - 679.

1964 *Sídlisko boľeráskeho typu v Nitrianskom Hrádku*, „Slov. Arch.”, t. 12, z. 1, s. 163 - 268.

1970 *Boľerázska skupina*, Slovensko..., s. 183 - 191.

1970 a *Bošácka skupina*, Slovensko..., s. 207 - 216.

Němějcová-Pavůková V., Šiška S.

1970 *Klasická fáza kultury s kanelovanou keramikou*, Slovensko..., s. 192 - 207.

Neustupný J.

1960 *Pravěk Československa*, Praha, s. 134 - 144.

Novotná M.

1955 *Medené nástroje a problem najstaršej ťažby medi na Slovensku*, „Slov. Arch.”, t. 3, s. 70 - 100.

Novotný B.

1958 *Slovensko v mladšej dobe kamennej*, Bratislava, s. 37 - 47.

Pavelčík J.

1964 *Eneolitická skupina s keramikou bošáckeho typu na Moravě*, „Pam. A.”, t. 55, z. 2, s. 279 - 293.

1971 *Kamenná industrie z výrobních dílen lidu s kanelovanou keramikou v Hlinsku (okr. Přerov)*, [w:] *Z badań nad krzemieniarstwem neolitycznym i eneolitycznym*, Kraków, s. 134 - 138.

1973 *Befestigte Industriezentren der Träger Badener Kultur und ihr Platz in der gesellschaftlich-ökonomischen Entwicklung des östlichen Teiles Mitteleuropas*, „Musaica, Zbornik Filozofickej Fakulty Univerzity Komenškého”, t. 24 (13), s. 41 - 49.

Pavúk J., Šiška S.

1971 *Neolitické a eneolitické osídlenie Slovenska*, „Slov. Arch.”, t. 19, z. 2, s. 319 - 364.

Pittioni R.

1947 *Spätneolithische Grabfunde aus Neusiedl am See, Burgenland*, „Mitteilungen der Anthropologischen Gesellschaft zu Wien”, t. 73 - 77, s. 225 - 234.

1954 *Urgeschichte des österreichischen Raumes*, Wien, s. 189 - 209.

Pleslová-Štiková E.

1972 *Eneolitické osídlení v Lysolajích u Prahy*, „Pam. A.”, t. 63, z. 1, s. 3 - 141.

1973 *Einige Möglichkeiten der Interpretation der Innenbebauung äneolithischer Siedlungen*, „Musaica, Zbornik Filozofickej Fakulty Univerzity Komenškého”, t. 24 (13), s. 29 - 39.

Podborský V., Vildomec V.

1972 *Pravěk Znojemska*, Brno.

Roman P. I., Németi I.

1978 *Cultura Baden in România*, București.

Rook E.

1971 *Materiały kultury ceramiki promienistej odkryte na stanowisku Nowa Huta-Pleszów (badania w latach 1954-1963)*, „Materiały Archeologiczne Nowej Huty”, t. 4, s. 111 - 237.

Ruttkay E.

1974 *Ein urgeschichtliches Kultgefäß vom Jennyberg bei Mödling (Niederösterreich)*, „Antike Welt”, z. 2, s. 45 - 50.

Sochacki Z.

1964 *Obiekt z zagadkowymi naczyniami w osadzie kultury ceramiki promienistej w Dłubni-Zestawicach, pow. Kraków*, „W. A.”, t. 30, z. 3 - 4, s. 304 - 310.

1965 *Uwagi ogólne o kulturze ceramiki promienistej (kanelowanej) w Polsce*, „W. A.”, t. 31, z. 4, s. 297 - 320.

1965 a *Ślady późnoneolitycznej zagrody dla bydła (?) w Dłubni-Zestawicach, pow. Kraków*, „W. A.”, t. 31, z. 2 - 3, s. 156 - 158.

1970 *Z badań nad kulturą ceramiki promienistej w Europie*, „Archeologia Polski”, t. 15, z. 2, s. 305 - 363.

1980 *Kultura ceramiki promienistej w Europie* (maszynopis).

Sóregi J.

1939 *Vezető a Déri Múzeum régészeti osztályában*, Debrecen, s. 23 i n.

Tabaczyński S.

1970 *Neolit środkowoeuropejski. Podstawy gospodarcze*, Wrocław—Warszawa—Kraków, s. 153 i n.

Tasić N.

1967 *Badenski i vučedolski kulturni kompleks u Jugoslaviji*, „Dissertationes”, t. 4.

Tompa F.

1936 *25 Jahre Urgeschichts Forschung in Ungarn, 1912 - 1936*, „Bericht der Römisch-Germanischen Kommission”, t. 24 - 25, s. 27 - 127.

Voigt T.

1963 *Zur Problematik der spätneolithischen Brandbestattungen in Mitteleuropa*, „Jahresschrift für Mitteldeutsche Vorgeschichte”, t. 47, s. 181 - 242.

Willvonseder K.

1937 *Zwei Grabfunde der Badener Kultur mit Metallbeigaben aus Niederösterreich*, „Wiener Prähistorische Zeitschrift”, t. 24, s. 15 - 28.

ZDZISŁAW SOCHACKI

ÜBER DIE ÖKONOMISCH-GESELLSCHAFTLICHEN PROBLEME DER BADENER KULTUR IN EUROPA

Zusammenfassung

Der Autor bespricht ausgewählte Probleme ökonomisch-gesellschaftliche Probleme der Bevölkerung der Badener Kultur auf der Basis von Fakten aus dem Siedlungswesen, der Wirtschaft, den Bestattungsriten sowie des Glaubens. Im Artikel wurde die Unterteilung der Kultur in die Etappen: I Frühetape — Boleráz, II klassische Etappe (mit Untertappen IIa und IIb), III Spätetape Bošáca sowie die Territorial- und Lokaleinteilung nach der Konzeption des Autors (Abb. 1) angewandt.

Bei der allgemeinen Unterteilung der Badener Kultur unterscheidet der Autor zwei Zonen: a) die Zone mit stabilisierter, konzentrierter und langwährender Besiedlung, die sich im Westen und Norden des Territoriums dieser Kultur befindet sowie b) die Zone mit instabiler, verstreuter und kurzzeitiger Besiedlung, die im Süden und Osten liegt (Abb. 5). Die erste Zone mit starker kultureller Regionalisierung umfasst die wichtigsten Genesis- und Entwicklungs-

zentren der besprochenen Kultur, besitzt auch eine hochentwickelte Dauerbesiedlung (hier treten u. a. die sog. „Leitsiedlungen“ auf, die die Spezifik der gegebenen Lokalgruppe bestimmen). In der zweiten Zone fehlt die Regionalisierung fast völlig, überwiegen Saisonsiedlungen und Lager, ist das Siedlungswesen weniger entwickelt und hat Penetrationscharakter. Die obige Einteilung entspricht den grundsätzlichen Unterschieden in der Ökonomie der Bevölkerung der Badener Kultur auf ihrem Territorium. Der Autor glaubt, dass die Besiedlungsstruktur dieser Kultur grundlegende Änderungen im Laufe ihrer Entwicklung erfährt. In der Etappe Boleráz sind die Siedlungen chaotisch angelegt und bestehen aus Objekten mit kleinen Ausmassen. Im Laufe der klassischen Etappe zeichnet sich die Tendenz zur geordneten Anlage der Siedlungen und der Verlegung der Wirtschaftstätigkeit ausserhalb der Siedlung ab (Abb. 3 a, c). Jetzt treten auch die Gebäude von ungewöhnlichen Ausmassen, die, im Zentrum der Siedlung gelegen sich durch ihre Konstruktion und ihre Ausstattung hervorheben (Abb. 3 b) auf. Z. Sochacki hält diese Gebäude für die Sitze der Führer und ihrer Familien. Die Veränderung der Siedlungsstruktur entspricht Veränderungen gesellschaftlich-wirtschaftlicher Art, die sich im Laufe der Entwicklung der besprochenen Kultur vollzogen.

Grosse Aufmerksamkeit schenkt der Autor der Polemik mit den neuesten Konzeptionen über die ökonomischen Bedingtheiten des Siedlungswesens der Badener Kultur. Er widerspricht der Konzeption J. Pavelčíks (1973), der ausschliesslich den befestigten Siedlungen eine hervorragende ökonomische Stellung zubilligt. Nach der Ansicht des Autors muss allen höher organisierten („Leit“-)Siedlungen, sowohl den befestigten als auch den offenen, eine exponierte ökonomische Stellung zuerkannt werden. So konzentrierte beispielsweise die befestigte Siedlung der zipser Gruppe in Velká Lomnica, die sich durch die Siedlungsanordnung auszeichnete, die kultischen Handlungen und die wirtschaftliche Ausbeutung der übrigen Gebiete dieser Lokalgruppe auf sich. In der Gruppe Zesławice-Pleszów jedoch spielten beide namensgebenden offenen Siedlungen (vielleicht teilweise nacheinander?), besonders die hochentwickelte Siedlung von Zesławice, eine ähnliche Rolle. Man kann nicht ausschliessen, dass die „Leitsiedlungen“ spezifische Zentren der Stammeseinteilung der Bevölkerung der Badener Kultur waren. Im Gegensatz zu J. Pavelčík rechnet der Autor mit der Möglichkeit der Befestigung der Siedlungen nicht zum Zwecke des Schutzes des Eigentums vor den Stammesgenossen, sondern vor einer äusseren Aggression. Hierauf deutet die Regel der Anlage befestigter Siedlungen (an den Nord- und Südrändern dieser Kultur) sowie die Möglichkeit einer früheren Bedrohung als bisher angenommen wurde durch die Nachbarkulturen (Kostolac Kultur, Kugelamphorenkultur, Schnurkeramikultur) hin (Abb. 6). Der Bau befestigter Siedlungen wurde nicht durch fremde Einflüsse, sondern durch die eigenen Bedürfnisse der Bevölkerung der Badener Kultur hervorgerufen. Lokal begrenzt konnten jedoch von den (südöstlichen) fremden Gebieten übernommene und nachgeahmte Vorbilder der Festungskonstruktion angewandt werden. Z. Sochacki hält die Konzeption E. Pleslová-Štiková (1973), die die Spezifik und die Besiedlungsentwicklung der Badener Kultur mit der Evolution des mitteleuropäischen Gebiets in Zusammenhang bringt, für vollständig zutreffend. Auf diesem Gebiet sind auch die entsprechenden ökonomischen Systeme und gesellschaftlichen Strukturen zu suchen.

Die Wirtschaft der Badener Kultur charakterisiert der Autor allgemein als Ackerbau — und Viehzuchtkultur mit allerdings bedeutender geographischer Differenzierung in der Skala des Ackerbaus bzw. der Viehzucht und mit grossen chronologisch bedingten Veränderungen.

Die geographische Differenzierung zeigt die drei folgenden Ausmasse: 1) die „Makro“ einheit welche grössere Gebietsteile der Badener Kultur, im allgemeinen ihre Lokalgruppen, betrifft. Im Grossen und Ganzen entspricht sie den weiter oben ausgesonderten Siedlungszonen (Abb. 5), wobei die Zone „a“ die Viehzucht dem Ackerbau unterordnet, während in der Zone „b“ die Viehzucht in den Vordergrund drängt, die lokal vermutlich halbnomadisch betrieben wurde; 2) die Zwischeneinheit, die vor allem Lokalgruppen und kleine physiographische Einheiten betrifft. So z. B. die innerhalb der klassischen Etappe gleichzeitigen Lokalgruppen: die Gruppe Zesławice-Pleszów auf den kleinpolnischen Lössen mit Ackerbau-Viehwirtschaft; die zipser Gruppe in den Karpatentälern mit einer ausgeprägten Bergviehhaltung; die Gruppe Hódmezővásárhely-Bódzáspart in der ungarischen Pusta mit wahrscheinlichem Übergewicht einer halbnomadischen Viehhaltung (?); 3) die „Mikro“ einheit betrifft die einzelnen Siedlungen einer Lokalgruppe (z. B. die wirtschaftlichen Unterschiede zwischen den Siedlungen in Kleinpolen). Dies alles zeugt davon, dass die Badener Kultur sich auch durch eine bedeutende wirtschaftliche Regionalisierung auszeichnete.

Die entwicklungsbedingten Veränderungen der Wirtschaft der Bevölkerung der genannten Kultur fanden folgendermassen statt. In der frühen Etappe (Bole-ráz) überwiegt auf dem ganzen Gebiet eine einheitliche und stabilisierte Ackerbau- und Viehwirtschaft, die sich auf die Traditionen der vorhergehenden Kulturen stützt. Bedeutende Veränderungen gegenüber dieser Tradition zeichnen sich im Verlaufe der klassischen Etappe ab, wobei sich relativ lange (tief in die Unteretappe II b) traditionelle Strukturen (mit geringen Modifikationen) in der Siedlungszone „a“ halten. In der Siedlungszone „b“ muss man schon eher (schon in der Unteretappe IIa) mit einer sich immer mehr ausbreitenden Viehhaltung und ihrem Übergewicht über den Ackerbau sowie mit einem halbnomadischen Lebensstil der Bevölkerung rechnen. Während der klassischen Etappe lassen sich die gewaltigen Veränderungen der Wirtschaftsstrukturen sogar an den einzelnen Fundstellen ablesen. Beispielsweise seien die Unterschiede zwischen der Siedlungsphase I und der Siedlungsphase I auf der Fundstelle in Kraków-Zesławice (M. Godłowska 1968) genannt. In der späten Etappe (Bośaća) kann man aufgrund des Restcharakters der Badener Kultur in dieser Zeit schwer den weiteren Verlauf der Veränderungen verfolgen.

Die Hauptlinie der wirtschaftlichen Veränderungen der Badener Kultur verläuft also durch die klassische Etappe, die das Apogäum ihrer kulturellen und territorialen Entwicklung bildet, was sicherlich gute Bedingungen zur Schaffung neuer wirtschaftlicher Strukturen schuf. Eine wichtige Bedeutung hatte in dieser Zeit die Beherrschung der Gebiete des Alfólds, ausserdem könnten hier Einflüsse der Schnurkeramikultur, die damals an der Nordperipherie der besprochenen Kultur auftauchte, eine gewisse Rolle spielen. Man kann auch Impulse aus den Steppenzentren annehmen.

Wichtige Indizien und Parametren für die Gesellschaftsstruktur und ihre Veränderungen im Laufe der Entwicklung der Badener Kultur, liefern die Ausstattung und die Lokalisierung der Gräber mit reicher Ausstattung, weiterhin aber auch der Fakt, dass sich auf den einzelnen Gräberfeldern Gräbergruppen mit ungefähr gleichem Ausstattungsniveau der einzelnen Gräber herausbildeten. Der Autor differenziert die Grabausstattung vorläufig in zwei Gruppen: a) Gräber mit gewöhnlicher Ausstattung, die „gewöhnliche“ Keramik und Geräte, eventuell Waffen (Jagd Waffen?) oder einfache Schmuckstücke enthalten (diese Gruppe umfasst rund 80% aller Gräber und tritt während der ganzen Dauer der besprochenen Kultur und auf dem ganzen von ihr eingenommenen Territorium auf); b) Gräber mit reicher Ausstattung, die zahlreichere und besser hergestellte

Keramik, Kupfergegenstände, zahlreiche und verschiedenartige Schmuckstücke enthalten (diese kleine Gruppe tritt nur gebietsweise in den jüngeren Abschnitten der Kultur auf). Extreme Beispiele für die Gruppe „b“ sind die Gräber von Vörs-Majorsági épületek (Abb. 8 e), Loebersdorf (Abb. 8 f) sowie die Gräber mit Tierbeigaben von Alsónémedi (Abb. 8 b), die in die klassische Etappe zu datieren sind. Der Autor hält sie für Bestattungen der Stammesführer. In Übereinstimmung mit der These von H. Behrens (1963) nimmt der Autor an, dass die Gräber mit Tierbeigaben in Alsónémedi das Echo des in Kleinasien bekannten Brauches sind, nach dem Personen mit gehobener gesellschaftlicher Stellung zusammen mit einem Wagen und den davor gespannten Tieren beerdigt wurden. Die Kenntnis des Wagens in der Badener Kultur ist durch den Fund von Budakalász (Abb. 9 a-c), jedoch die Verwendung von Rindern als Zugtiere durch den Fund von Radošina (Abb. 9 d) bestätigt. Das heisst jedoch nicht, dass der Wagen in allgemeinen Gebrauch war, viel eher könnte er ein den Stammesführern zukommendes Privileg sein. Diese Gesellschaftsschicht kann man erst in der klassischen Etappe deutlich abgrenzen.

Wichtige Informationen über die Wirtschaftsstrukturen können Vergleichsstudien über die Anzahl der in den einzelnen Etappen der besprochenen Kultur auftretenden Spezialfunde, wie zoomorphe Plastiken und zoomorphe Keramik sowie der diagonalen Frauenidole erbringen, was aber noch besondere Spezialstudien erfordert. Der Autor vermutet aber, dass hier keine bedeutenderen Widersprüche zu den weiter oben festgestellten allgemeinen Gesetzmässigkeiten auftreten würden. Allerdings müsste mit lokalen chronologischen Verschiebungen gerechnet werden. Hier können die Pseudokernoi aus Kraków-Zesławice (Abb. 10a, b), die zu Kulthandlungen während der Ernte dienten (E. Ruttkay 1974) beispielsweise genannt werden. Diese Funde fallen in eine Zeit mit bedeutender Intensivierung der Viehhaltung, selbst auf den Kleinpolnischen Lössböden (Unteretappe IIb). Dies zeigt, dass auf traditionelle Wirtschaftsstrukturen gestützte Sitten örtlich lange anhielten.

Die gemachten Beobachtungen können zu einer genaueren Bestimmung des ökonomischen Systems und der Gesellschaftsstruktur der Bevölkerung der Badener Kultur im Verlaufe der weiteren Forschungen beitragen. In dieser sich schon bedeutend gesellschaftlich differenzierenden Gesellschaft kam es jedoch nach der Meinung des Autors noch nicht zur Arbeitsteilung in eine Handwerker-, eine Händler- und eine Bauerngruppe, wie J. Pavelčík (1973) annimmt. Es entstand aber eine Führerschicht, die zusammen mit ihren Familien das Stammeigentum auf sich konzentrierten. Bedeutende ökonomische Unterschiede zeichnen sich auch zwischen den Bewohnern der grösseren und höher organisierten Siedlungen (sowohl der befestigten als auch der offenen) und den Bewohnern der anderen Siedlungen oder sogar der Bevölkerung der ganzen lokalen Kulturgruppe ab. Zur Zeit ist es noch eine offene Frage, welches ökonomische System und welche Gesellschaftsstruktur letztendlich bei der Bevölkerung der besprochenen Kultur sich herausbildeten. Es ist auch nicht ausgeschlossen, dass der eingeleitete Prozess aufgrund der Bedrohung von aussen und einer fremden Expansion, die einen ziemlich gewaltsamen Untergang der Badener Kultur hervorrief, nicht abgeschlossen werden konnte. Auf jeden Fall ist das eine besonders interessante Kultur, weil sie nämlich ein Beispiel für den Kampf traditioneller System und Strukturen mit einer neuen Etappe der historischen Entwicklung ist.

Übersetzt von Rainer Sachs

Adres autora:

Doc. dr habil. Zdzisław Sochacki

Instytut Archeologii Uniwersytetu Warszawskiego

00-023 Warszawa, ul. Widok 10