



Arch. Mus. 680
2064



B. 4418

10.926 d 88

Декоративные топорики.

В. Н. Поливановъ любезно передалъ намъ для ознакомленія интересный мѣдный инкрустированный топорикъ, найденный въ 1913 г. въ Симбирской губ. (рис. 3—5), который мы здѣсь и описываемъ.

Топорикъ обычной формы съ язычками и плоскимъ вытянутымъ обухомъ. Въ общемъ форма эта очень изящна, какъ съ боку, такъ сверху и съ тыля, благодаря узкой талии, язычкамъ и вырѣзкамъ. Въ нынѣшнемъ видѣ, съ изоржавѣвшимъ лезвиемъ, онъ имѣетъ всего 9 сант. длины, но и въ первоначальномъ былъ едва ли много болѣе. Ширина проуха не превосходитъ толщины пальца. Лезвие желѣзное, вся же остальная часть вылита изъ золотистой мѣди и покрыта темно-зеленой патиной. Орнаментъ крупенъ и простъ. На щекахъ кресты съ процвѣтшими кринами, въ рамкѣ, на бокахъ проуха петли съ подобными же кринами, на обухѣ двѣ рельефныя головки звѣря (льва?) и переплетъ изъ прямыхъ ленточекъ въ видѣ неправильной сѣтки. У крестовъ очень короткія перекрестья; у криновъ одинъ усикъ выпущенъ высоко, съ легкимъ изгибомъ, второй круто завернуть; въ углахъ почки, заполненные пунктиромъ. Усики криновъ на проухѣ загнуты въ красивую спираль; здѣсь вся площадка сплошь покрыта тщательно нанесеннымъ пунктиромъ, такъ что получается впечатлѣніе отличнаго шагрены. Крестъ, всѣ крины и рамки покрыты чернью, положенною въ желобки и потому весьма прочною. Черная рамка еще обведена пунктиромъ изнутри и лентой изъ поперечной насѣчки снаружи. Всѣ контурныя линіи имѣютъ по краямъ зубчики и нанесены особымъ инструментомъ, какъ бы зубчатымъ роликомъ; слѣдовъ передвижки инструмента не замѣтно. По сторонамъ креста инициалы НС ХС НА и крестики. Буквы насѣчены въ обратномъ паправленіи, параллельно лезвию. Техника ихъ совершенно та же, что у всѣхъ остальныхъ линій. Верхъ топорика украшенъ изображеніемъ креста съ кринами и отдѣльными буквами изъ обычной надписи на крестахъ.

Топорикъ найденъ въ предѣлахъ Болгарскаго царства, но, видимо,

онъ имѣеть совершенно иное происхожденіе. Изображеніе креста и русская надпись ведутъ насъ въ предѣлы Россіи, можетъ быть, Суздаль. Трудно рѣшиться опредѣлить время топорика. Кринъ и техника подѣлки напоминаютъ бармы, найденныя въ Суздаль и Болгарахъ; въ Болгарахъ же найдена серьга съ черневымъ орнаментомъ, близкимъ къ орнаменту проуха топора (Толстой и Кондаковъ, Русск. древн. вып. V стр. 99). На этихъ основаніяхъ можно бы отнести топорикъ напр. къ XIII в., но эта хронологія не можетъ считаться устойчивою; если ей суждено измѣниться, то скорѣе въ направленіи болѣе ранняго времени. По нашимъ наблюденіямъ, техника черни по мѣди болѣе всего развита въ XII в.

Близкой формы декоративный топорикъ извѣстенъ въ коллекціи А. Ѳ. Лихачева (рис. 1, изъ атласа въ Труд. Моск. Археол. Съѣзда, т. I стр. 20). На щекахъ инкрустація «серебра съ золотомъ». Найдень въ Билярскѣ. Можетъ быть изъ той же мѣстности происходитъ извѣстный топорикъ Историческаго Музея, описанный В. И. Сизовымъ (рис. 2, Археолог. Изв. 1897 г., стр. 145—162). Здѣсь инкрустація нанесена серебромъ по рубчатой поверхности, а по ней идетъ орнаментъ золотомъ и чернью. На одной сторонѣ изображеніе двухъ птицъ у растенія, (сюжетъ восточный), а на другомъ скандинавскаго Фафнира; форма топорика не скандинавская. Можетъ быть, онъ изготовленъ также въ Россіи. По мнѣнію г. Сизова, это XII—XIII в. По формѣ къ Симбирскому топорикъ очень идетъ отличный декоративный топорикъ, найденный Н. И. Рѣпниковымъ на городищѣ Старой Ладого, покрытый орнаментомъ и изображеніями животныхъ; онъ также мѣдный съ желѣзнымъ лезвіемъ. Любопытно, что этотъ топорикъ внизу близъ проуха снабженъ шпорцей. Эта черга сближаетъ его съ миниатюрнымъ топорикомъ Румянцевскаго Музея (рис. 10), происходящимъ также изъ Билярска и украшеннымъ орнаментомъ и фигурою коня. Малые размѣры даннаго топорика напоминаютъ маленькіе топорики XI—XII в., съ орнаментомъ и безъ него, попадающіеся въ курганахъ и могильникахъ русскихъ и прибалтійскихъ, а отчасти и въ иныхъ сѣверныхъ мѣстностяхъ Россіи (рис. 12 и 16, Владим. губ. и Билярскѣ). Эти топорики находятся въ связи съ скандинавскими древностями, какъ и небольшой топоръ съ серебряной инкрустаціей, найденный въ Кременскихъ курганахъ (рис. 15). Кременскій топоръ можетъ быть отнесенъ къ X в., какъ всѣ вообще древности этой курганной группы. Характеръ его орнамента напоминаетъ топорикъ Билярскій (рис. 1, особенно язычки ио каймѣ), который вообще можно считать также норманскимъ, того

же X, а можетъ быть и IX в. Такимъ образомъ устанавливается норманское происхожденіе нашихъ древнѣйшихъ декоративныхъ топоровъ. Легко прослѣдить, что на Западѣ обычай украшать желѣзо серебряной инкрустаціей идетъ уже отъ времени латена. О такомъ оружіи упоминается въ сагахъ; Олавъ разрушаетъ истуканъ Тора въ Норвегіи небольшою сѣкирою, украшенною золотомъ. Хорошимъ образцомъ стараго декоративнаго топорика можетъ служить извѣстный топоръ изъ Schauenburg (Австрія, рис. 11), покрытый серебряною инкрустаціей. Подобные топорики извѣстны и изъ другихъ мѣстностей Западной Европы, хотя и въ маломъ количествѣ. Къ болѣе поздней порѣ относятся топорикъ изъ Ютландіи (рис. 18), также пышно орнаментированный; извѣстны еще болѣе поздніе топоры изъ Швеціи (Hildebrandt т. II, 639), Чехіи (альбомъ Пича ч. I, стр. 111) и др. Въ Финляндіи можно указать топоры XII—XIII в. не инкрустированные, но украшенные насѣчкою (Suomen museo, т. IV, вып. 3 и 4).

Симбирскій и подобные декоративные топорики, изготовленные въ Россіи, являются, видимо, видоизмѣненіемъ норманскихъ. Какой работы и какого времени топорикъ съ инкрустаціею рис. 9, найденный въ Билярскѣ, не беремся рѣшать; по формѣ и орнаменту онъ скорѣе восточный¹⁾. Несомнѣнно восточнаго происхожденія любопытный топорикъ Имп. Эрмитажа изъ с. Мусорки, Ставропольскаго у. Самарской губ. (рис. 6—8, въ архивѣ Имп. Археол. Комм. дѣло 1870 г. № 194), найденный съ восточными монетами X в. и украшенный выпуклымъ орнаментомъ и фигурами животныхъ. Восточнаго происхожденія топоръ рис. 17, найденный въ Болгарахъ и, быть можетъ, относящійся къ XIV в. Орнаментъ топора, повидимому, персидскій. Топорикъ рис. 13 и 14 Воронежскаго Музея болѣе поздній (XVI—XVII в.), хотя той же формы и той же техники орнамента. Оба клейма этого топорика представляютъ, видимо, искаженіе западныхъ гербовъ.

Тема о назначаніи декоративныхъ топориковъ очень сложна, такъ какъ они были въ ходу съ глубокой старины и въ большомъ употребленіи до настоящаго времени (гуцулы Венгріи, востокъ). Мы коснулись лишь топоровъ орнаментированныхъ, опредѣленнаго времени, найденныхъ въ Россіи и безъ претензіи на полноту матеріала. Въ общемъ матеріала оказалось очень мало, но его мало и на Западѣ.

А. Спицынъ.

¹⁾ Впрочемъ см. орнаментъ меча изъ Финляндіи въ атласѣ Аспеллина в. IV № 1358.

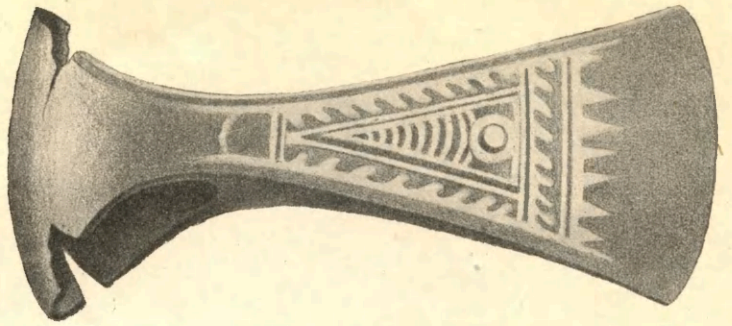


Рис. 1. $\frac{1}{4}$. Биярскъ.



Рис. 3. $\frac{1}{1}$.

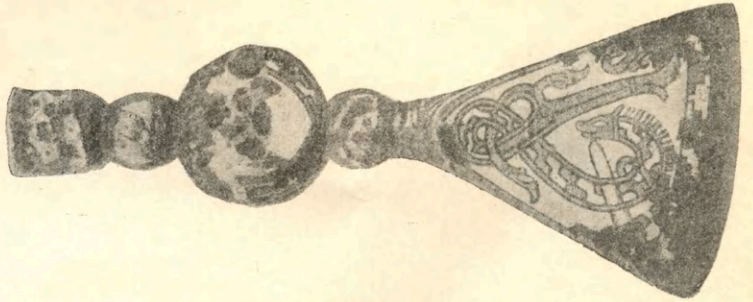
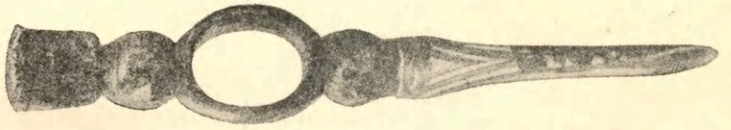


Рис. 2. $\frac{2}{3}$. Биярскъ (?).



Рис. 4. $\frac{1}{1}$.

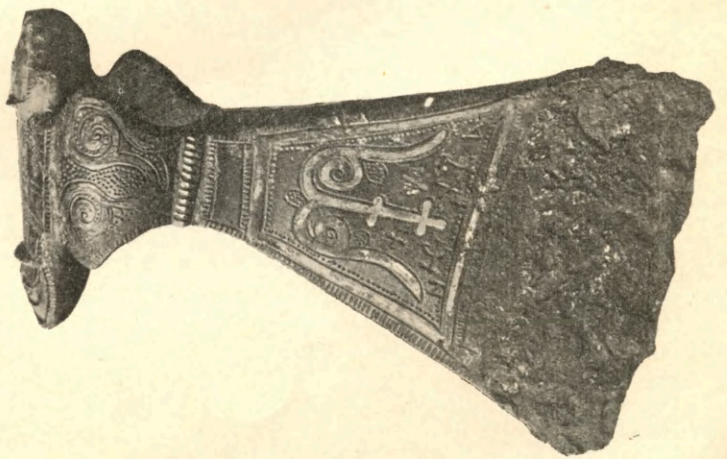


Рис. 5. Топорикъ изъ Симбирской губ. $\frac{1}{1}$.



Рис. 6—8. $\frac{2}{3}$. С. Мусорка, Самарской губ. X в.

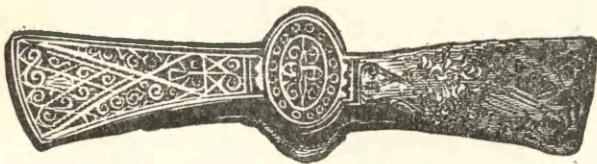


Рис. 9. $\frac{2}{3}$. Вилярскъ.

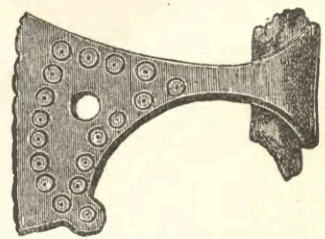


Рис. 12. $\frac{1}{4}$. С. Городище, Влад. губ.



Рис. 10. $\frac{1}{4}$. Вилярскъ.

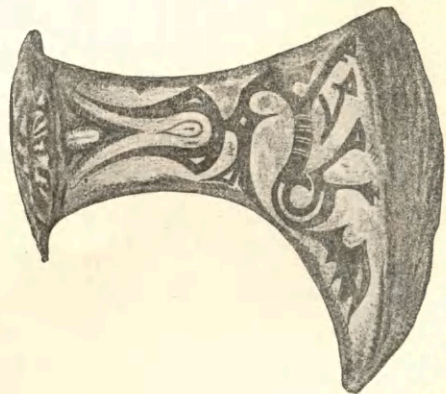


Рис. 11. $\frac{2}{3}$. Австрія.



Рис. 13. Воронежскій Музей. По снимку Н. Е. Макаренка.

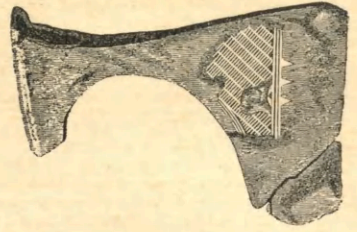


Рис. 15. 1/3. Кременъ, Лифл. губ.



Рис. 14. Воронежскій Музей.

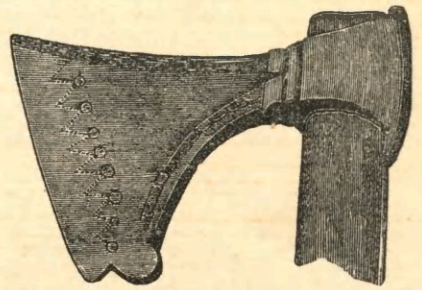


Рис. 16. 1/1. Билярскъ.



Рис. 17. Булгары. 2/3.

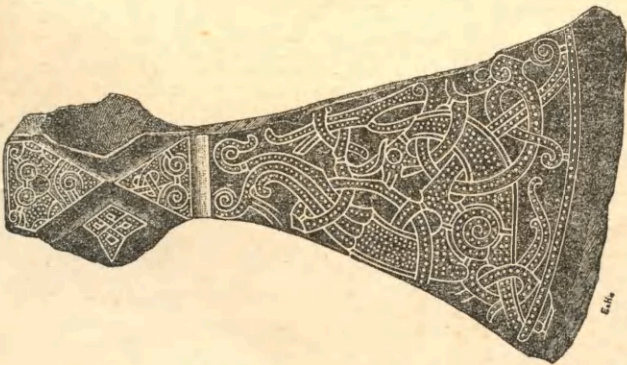


Рис. 18. Ютландія.

ИHKM

Акк. 269/88 d.

<http://rcin.org.pl>

20 5 88

300, -

BIBLIOTEKA

I
H
K
M

B4418