

WŁADYSŁAW FILIPOWIAK

Z BADAŃ NAD WCZESNOŚREDNIOWIECZNĄ WSIĄ  
ZACHODNIOPOMORSKĄ (DOBROPOLE, POW. KAMIENŃ)

Wieś Dobropole, pow. Kamień, położona jest 12 km na południe od Kamienia i 9 km na wschód od Wolina, obok szosy głównej Szczecin—Kamień. Jej obszar wynosi 1463,9 ha, wraz z przysiółkami, które istniały dawniej<sup>1</sup>. Przysiółek Warblewo — położony na północno-zachodnich krańcach obszaru wioski — historycznie łączony jest z Dobropolem, natomiast administracyjnie znajduje się w obrębie sąsiedniego Rekowa.

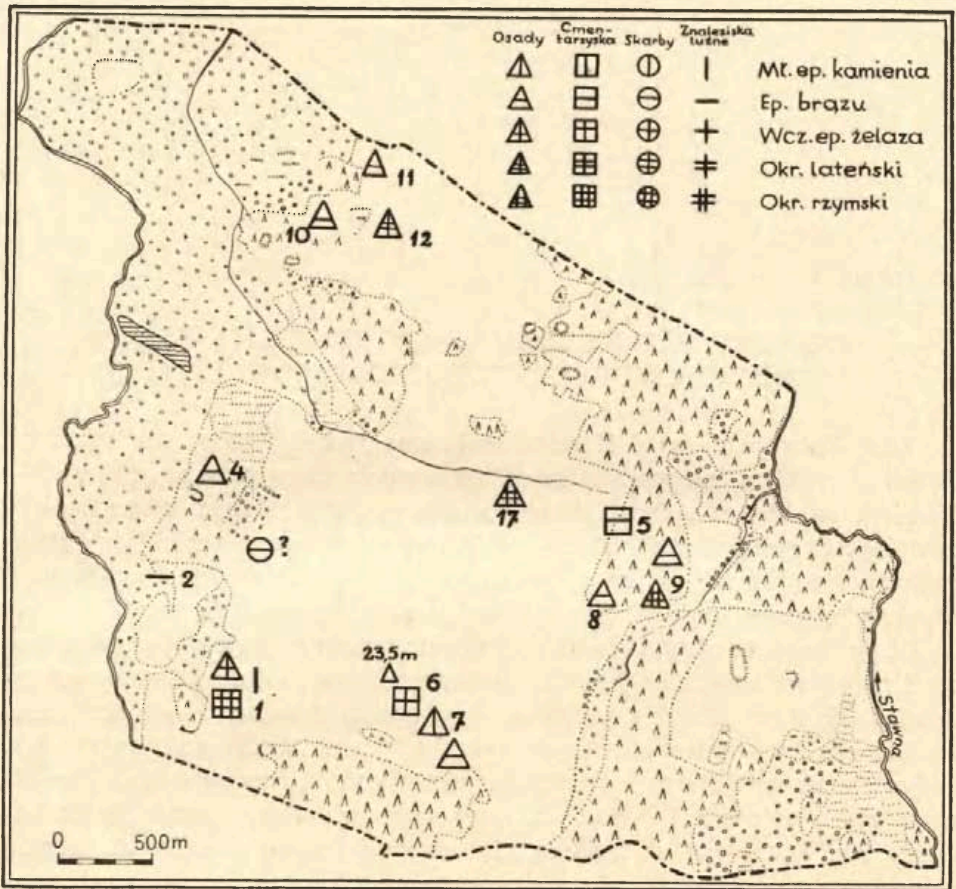
Obszar wioski ukształtowały naturalne warunki fizjograficzne w postaci rzek i rozległych bagien. Od zachodu rozległe tereny zalewowe przylegające do rzeki Grzybnicy stanowią naturalną granicę, od wschodu rzeka Stawna, południowy odcinek zamyka pasmo nisko położonych łąk. Jedynie północny odcinek przebiega przez pola uprawne i łąki, stosunkowo nisko położone i podmokłe. Lasy zajmują obszary przyległe do bagien i łąk. Rosną one na glebach piaszczystych, nisko położonych, tworzą w pewnym stopniu obramowanie obszaru współczesnej wioski, usytuowanej na zachodnim skraju wysoczyzny, której najwyższy punkt znajduje się 23,5 m n.p.m. Obszar wysoczyzny składa się z gleby gliniastej i stanowi obecnie główny teren uprawy rolnej.

Wieś posiada zabudowę po obu stronach drogi Szczecin—Kamień. Około roku 1809 była to typowa owalnica z majątkiem, natomiast współcześnie stanowi ulicówkę z majątkiem Państwowych Gospodarstw Rolnych.

Dobropole wymienione jest pierwszy raz pod rokiem 1315 jako „Dubberpol”, wieś parafialna<sup>2</sup>. Następna wzmianka pojawia się w źródłach pisanych dopiero w 1469 r., z której dowiadujemy się, iż część wioski należy

<sup>1</sup> G. Bronisch, W. Ohle, *Kreis Kammin-Land*, Szczecin 1939, s. 140. Znane były przysiółki Wonneburg-Warblewo i Grünhof. W rozważaniach naszych pomijamy ten ostatni przysiółek, pojawiający się po 1780 r.

<sup>2</sup> PUB, V, nr 2683; Plebanus in Dubberpol. Wioski o tej nazwie na Pomorzu są znane w innych powiatach, np. w pow. Gryfino i Pyrzyce, gdzie występują dobre gleby.



Ryc. 1. Dobropole, pow. Kamień. Osadnictwo od młodszej cpoki kamienia do okresu wpływów rzymskich

do Pawła Zastrowa ze Strzegowa. W roku 1509 Dietrich Köller osiada na dziedzictwie w Dobropolu, a w roku 1594 Köller i Zastrow występują jako patronowie kościoła w wiosce. Interesujący jest zapis pod rokiem 1628, kiedy Karsten Köller zastawia 2 włóki, 2 zagrodników i karczmę, a Wulf Zastrow 5  $\frac{1}{4}$  włók, 2 zagrodników, karczmę, młyn i kuźnię. Wynika z tego, że w wiosce istnieją dwie karczmy i młyn. Z roku 1717 istnieje imienny wykaz ośmiu kmieci, trzech półkmieci, dwóch zagrodników i dwóch półzagrodników.

Pożar w roku 1742 niszczy ponad dwadzieścia zagród w pobliżu plebanii i kościół z wieżą. Już w roku 1743 Dobropole stanowi jeden majątek ziemski oraz wymieniony jest jeden chłopski dwór. Pod koniec XVIII w. (1780) Dobropole składa się z trzech folwarków, trzech owczarni, posiada młyn wodny i wiatrak, osiem zagród chłopskich, do tego dwóch posiada-

jących podwójne gospodarstwa (Bauernland), dwie półzagrody chłopskie, trzech zagrodników, karczmę, kuźnię, plebanię, zakrystię oraz pięciu zagrodników w przysiółku „Grünhof” i 39 dymów. Dopiero w roku 1827 jedynym właścicielem Dobropola staje się rodzina Köllerów<sup>3</sup>.

Odnosnie do rodu Köllerów warto zaznaczyć, że istnieją przypuszczenia, iż przybyli oni w XIV w., zajmując wspomniany uprzednio przysiółek Warblewo<sup>4</sup>, gdzie miał być wzniesiony gród—zamek, jako rezydencja. Według dokładniejszych danych L. Kückena pojawiają się oni w roku 1350 w okolicach Żychlikowa, Łoźnicy i Świętoszewa, zajmując południową część ziemi kamieńskiej. Dopiero później występują jako właściciele Rekowa i Dobropola. Źródłowo potwierdzeni są w roku 1509, czyli ponad 150 lat później, co należy przyjąć jako pewnik, na podstawie źródeł pisanych<sup>5</sup>.

Podobnie przedstawia się sytuacja z wymienionymi właścicielami części Dobropola, rodem Zastrow. Pojawiają się oni pierwszy raz w roku 1402 na wschodnich krańcach Puszczy Goleniowskiej, gdzie powstaje wiejski zespół osadniczy Quarkenburg (Błotno, pow. Nowogard), związany z kolonizacją. Dopiero w roku 1429 osiada Rolf Zastrow na Strzegowie, a w latach 1462-1470 trzej bracia Kurt, Zabel i Paul sprzedają renty z posiadłości w Dobropolu<sup>6</sup>.

Powyższe dane posiadają znaczenie dla historii wioski w średniowieczu. Przypuszczać należy, że w XV w., na skutek podziałów między wielką własność ziemską, zostaje ostatecznie ugruntowany obraz społeczno-gospodarczy wioski, jako wynik wcześniejszego i długotrwałego rozwoju.

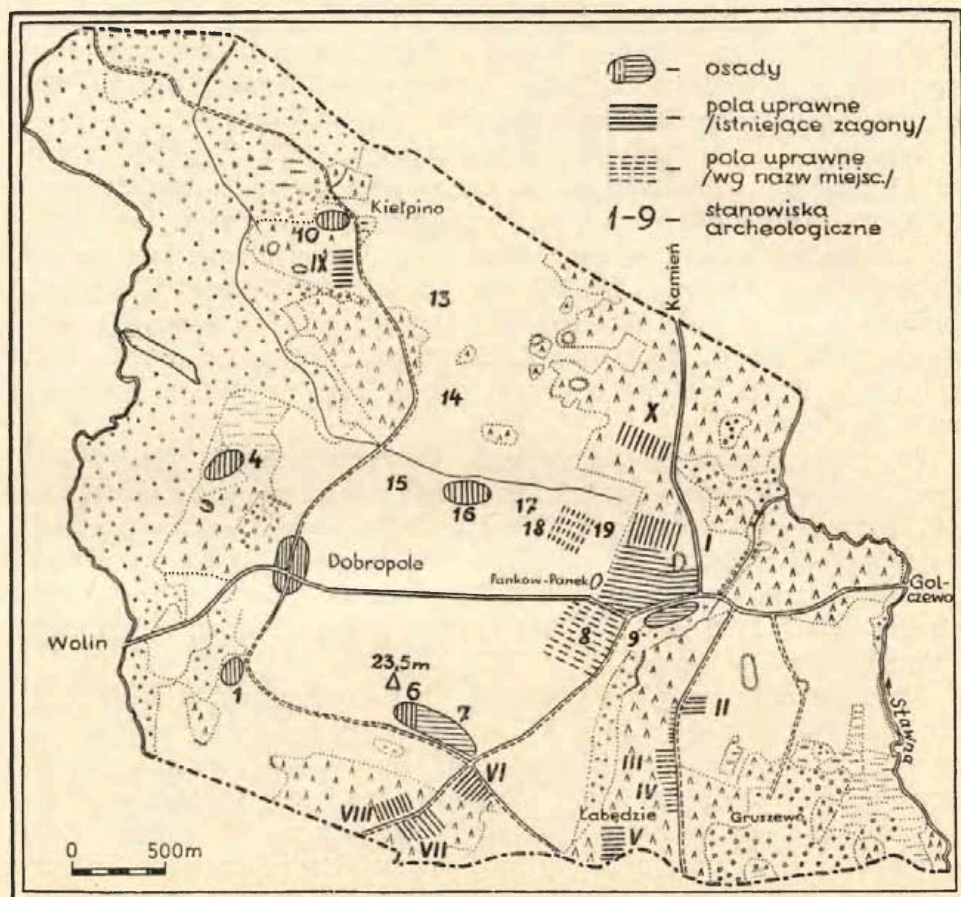
Szczególne zainteresowanie wzbudziła nie sama nazwa wioski — jako że znane są tego rodzaju nazwy na Pomorzu dosyć liczne (np. w pow. pyrzyckim, gryfińskim) — lecz jej położenie w stosunku do wczesnośredniowiecznych miast Wolina i Kamienia, a zwłaszcza dokonane odkrycia

<sup>3</sup> Historię wioski podajemy za Bronischem i Ohlem (*Kreis Kammin-Land*, s. 140) z uwagi na obecny brak wszelkich dokumentów, które zaginęły przeważnie podczas II wojny światowej.

<sup>4</sup> Bronisch, Ohle, *op. cit.*, s. 36 i 141, ryc. 113. Dalsza literatura por. B. Kücken, *Pommersche Burgen*, Monatsblätter, 1902, s. 153 n.; L. Kücken, *Geschichte der Stadt Kammin in Pommern und Beiträge zur Geschichte des Kamminer Domkapitels*, Kamień 1880, s. 250-256.

<sup>5</sup> Bronisch, Ohle, *op. cit.*, s. 140; Kücken, *op. cit.*, s. 249-350. Do Köllerów należały pierwotnie majątki w Łoźnicy, Żychlikowie, Budzieszewicach, Blammershagen (wieś zaginiona), Biebrówku, Świętoszewie, wszystkie w Puszczy Goleniowskiej. Później Rekowo, Dobropole w połowie XV w., Górki i Moracz w pow. kamieńskim.

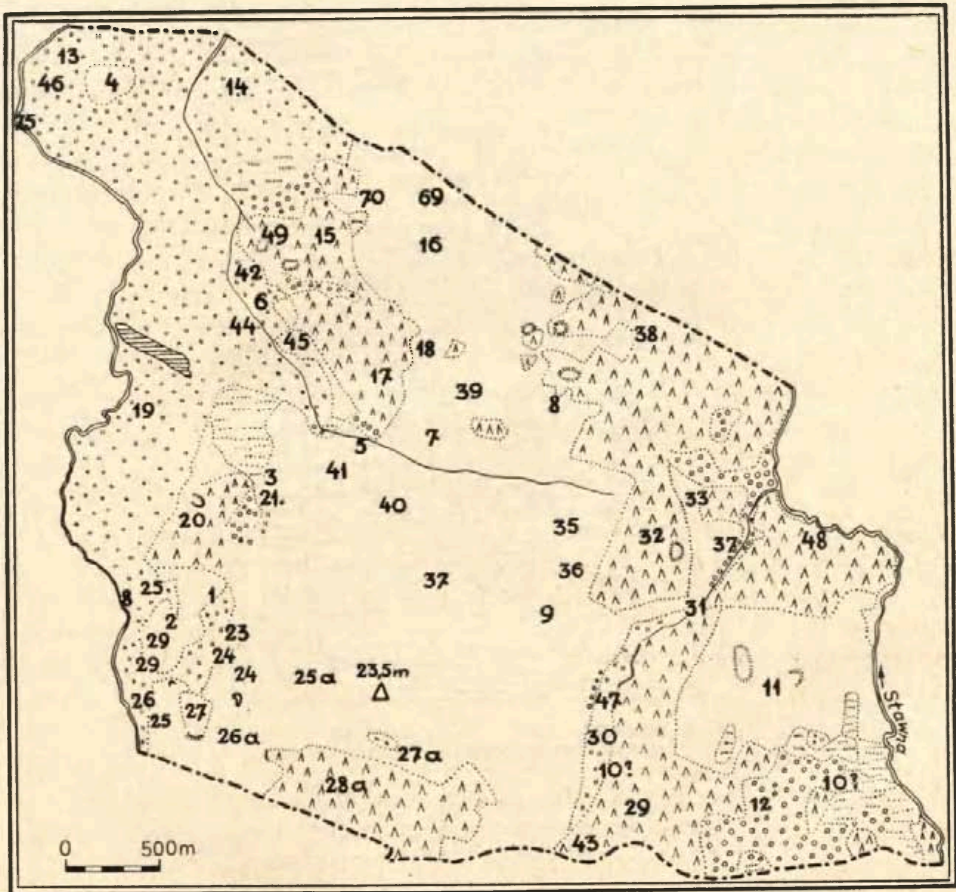
<sup>6</sup> Kücken, *op. cit.*, s. 256. Do Zastrowów w 1402 r. należał Quarkenburg (Błotno, pow. Nowogard) w Puszczy Goleniowskiej. Następnie (1429) Strzegowo, część Dobropola, w 1455 r. część Rzystnowa, w 1462-1470 r. jeszcze część Sarnowa, a w 1475 r. Kukułowo i część Dusina. W 1507 r. znany jest Faweł Zastrow w Kukułowie.



Ryc. 2. Dobropole, pow. Kamień. Osadnictwo w X-XIV w.

licznych stanowisk archeologicznych, w tym zagonów dawnych pól uprawnych. Ważnym momentem jest także fakt, iż omawiana wieś położona jest obok dawnego, głównego traktu, jaki przebiegał przez Pomorze z zachodu na wschód poprzez Wolin<sup>7</sup>, i który możemy nazwać jako „trakt woliński”. Jego przebieg przez wieś możemy, zdaje się, dosyć dokładnie określić z układu sieci drogowej zachowanej w terenie do dziś, jak i z nazw poszczególnych odcinków. Droga polna biegnąca z wioski w kierunku wschodnim nosi bowiem nazwę „Glinke-Weg” (por. ryc. 2 i 3, nr 37), co mogłoby wskazywać na jej dawne znaczenie w komunikacji. Przebiega bowiem przez gliniasty teren, jak to podkreśla jej nazwa. W kierunku zachodnim biegła przez mokradła rzeczki i dalej między je-

<sup>7</sup> W. Filipowiak, *Najstarszy trakt Pomorza*, Munera Archaeologica Josepho Kostrzewski, Poznań 1963, s. 383-394.

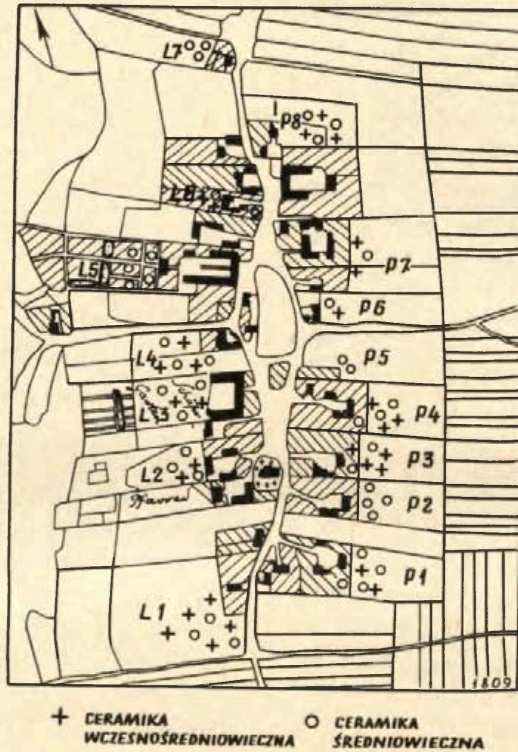


Ryc. 3. Dobropole, pow. Kamień. Rozmieszczenie nazw miejscowych (polnych). Por. wykaz na s. 189-190

ziorami Mierzęcín i Piaski. Główny więc „trakt woliński” przebiegał przez obszar wioski oraz osiedle, obok którego rozwinęła się później wieś średnowieczna (ryc. 2).

Analizując sieć drogową w obrębie całego zespołu wiejskiego, na podstawie zachowanych materiałów kartograficznych z końca XIX w. oraz punktów osadniczych, można by się pokusić o dalszą rekonstrukcję, dosyć interesującą w badaniach nad wiejskimi zespołami osadniczymi. Otóż obok stanowiska 9 istnieje skrzyżowanie dróg głównych z lokalnymi. Od „traktu wolińskiego” ku północy prowadzi droga w kierunku na Rekowo i Kamień, posiadająca ważne znaczenie w całym systemie dróg, natomiast za potokiem na południe wiedzie droga lokalna do osiedla (Łabędzie?) i dalej w kierunku Strzegowa.

Drugie skrzyżowanie dróg lokalnych znajduje się w południowej części wioski, obok stanowiska 7 (osiedle).



Ryc. 4. Dobropole, pow. Kamień. Plan wioski z 1809 r. w nawiązaniu do osadnictwa wczesnośredniowiecznego i średniowiecznego

Z układu sieci lokalnej, zdaje się wynikać, że skrzyżowanie dróg istniało w dzisiejszej wiosce. Z głównym traktem krzyżowały się lokalne drogi łączące poszczególne osiedla i przysiółki w jej obrębie. Ze stanowiska 7 (osiedle) poprzez stanowisko 1 (przysiółek) prowadziła droga w kierunku północno-zachodnim do stanowiska 10 (przysiółek Kiełpino? — por. nr 6 „Der Kölpin”) z odgałęzieniem do stanowiska 16 (osada — ryc. 2). Osadnictwo wczesnośredniowieczne i średniowieczne w obrębie zabudowy wioski nawiązuje również do sieci drogowej, co, jak się wydaje, wpłynęło na jej kształt przestrzenny (por. ryc. 4).

Na ścisłe powiązanie sieci drogowej z osadnictwem wskazują rozmieszczenia i usytuowanie poszczególnych osad, przysiółków, odkrytych pól uprawnych (zagonów), a także zachowane nazwy miejscowe.

Szczególnie jasno przedstawia się sytuacja na przebadanym stanowisku nr 9. W wyniku badań wykopaliskowych stwierdzono, iż znajdowało się tu osiedle składające się z kilku zaledwie zagród, usytuowane wzdłuż głównego traktu wolińskiego (ryc. 2 i 5). Zabudowa była roz-

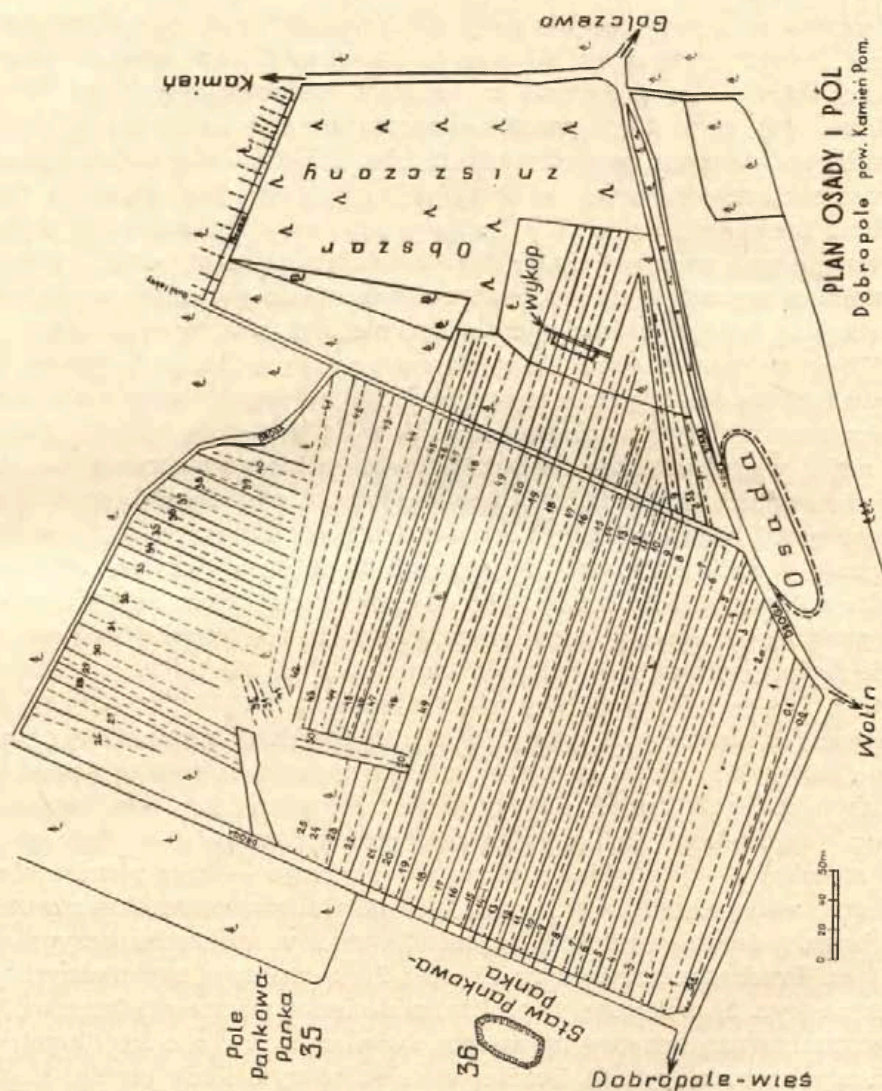
mieszczona po jednej, południowej stronie drogi, prawdopodobnie dosyć luźna i oddalona od niego kilkanaście metrów. Okres trwania osiedla można datować na podstawie materiałów archeologicznych od XI do XIII w., przy czym górna granica chronologiczna jest niejasna na skutek poważnych zniszczeń spowodowanych orką. Nieliczne ułamki naczyń stalowoszarych znajdujących na powierzchni mogłyby wskazywać na przetrwanie zasiedlenia aż do XIV w. Po przeciwnej stronie traktu znajdują się dawne pola uprawne, zachowane w postaci kilku układów zagonów<sup>8</sup>. Poniektóre zagony swym położeniem nawiązują do głównego traktu, usytuowane są bowiem równolegle do jego biegu (ryc. 5, nr 9, 53, 7).

Warto w tym miejscu bliżej zwrócić uwagę na układ zagonów, zachowanych bardzo czytelnie nawet na drogach leśnych, które mniej użytkowane nie zdołały zniwelować ich w terenie. Większość położona jest na osi mniej więcej wschód—zachód. W części północno-zachodniej na skutek nierówności terenu istnieją pewne zakłócenia w układzie (ryc. 5, zagony nr 50, 51, 52 i 41), być może pozostałości starszych, które później nie zostały zaorane. Numery zagonów od 26 do 40 usytuowane są w kierunku północnym i dochodzą tylko do drogi leśnej, która mogła stanowić ich granicę, ponieważ pomimo równości terenu nie przechodzą przez nią i nie zostały zrównane. Świadczyć może za tym nie tylko równina, ale i stary las (ryc. 7 i 8), który nie był sadzony za pomocą pługów mechanicznych niszczących zagony, jak np. wzdłuż drogi kamieńskiej (ryc. 5), gdzie cały sektor został zrównany w trakcie sadzenia lasu w początkach lat sześćdziesiątych. Można przypuszczać, że zagony nr 41-49 dochodziły właśnie aż do drogi i ich największa długość mogła wynosić około 600 m. Ich szerokość — jak widać z planu sytuacyjnego — była różna i nieregularna, wahająca się w granicach 7-15 m. Odliczając szerokie stosunkowo bruzdy, średnia szerokość zagonów wynosi w większości przypadków 7-10 m. Przebadane zagony nr 18, 19 i 20 w najlepiej zachowanych odcinkach (ryc. 5) wykazują w profilu, pod cienką warstewką humusu leśnego, zachowaną warstwę uprawową, świadczącą chyba o ich długotrwałym użytkowaniu (ryc. 6). Poniżej w calcu odkryto ślady orania, biegnące wzdłuż zagonów (ryc. 9), zachowane na niektórych tylko odcinkach, lecz dosyć czytelnie. Ślady orki były w przekroju trójkątne.

Badane zagony występują na terenie piaszczystym. Jest to gleba bielecowa, powstała z luźnych piasków słabo gliniastych<sup>9</sup>, najmniej wydajna, należąca do najsłabszych, pozornie nie nadających się do uprawy. Po-

<sup>8</sup> W. Filipowiak, *Pomorze Zachodnie w okresie wczesnośredniowiecznym, 1000 lat nad Odrą i Bałtykiem*, Szczecin 1966, s. 103, ryc. 25. Por. także Informator Archeologiczny 1967, s. 209-210; 1968, s. 230-231; 1969, s. 251-252.

<sup>9</sup> S. Borowiec, *Gleby powiatów wolińskiego i kamieńskiego na tle warunków przyrodniczych*, „Materiały Zachodnio-Pomorskie”, t. V, 1959, s. 14-19.



Ryc. 5. Dobropole, pow. Kamień. Plan zagonów pola nr I

zornie, bowiem, jak wykazały dalsze badania, w dawnych czasach mogły być wykorzystywane. Ich użyteczność uzależniona była od poziomu wód gruntowych, co zostało stwierdzone w pogłębionych rowach sondażowych. Poziom ten występuje na głębokości 60-100 cm od warstwy uprawowej, widoczny w postaci cienkiej, rdzawej warstewki, biegnącej na równym poziomie (ryc. 6). Poniżej zauważalnych było kilka dalszych rdzawych smug poziomych, świadczących o opadaniu wód gruntowych, których poziom współczesny znajduje się znacznie niżej. Ponieważ rośliny zbożowe



ciągną wodę do głębokości 80 cm, przy ówczesnym ich poziomie piaszczyste gleby bielcowe na omawianych zagonach mogły być z powodzeniem użytkowane<sup>10</sup>.

Spostrzeżenia powyższe posiadają duże znaczenie, ponieważ w trakcie dalszych badań terenowych odkryto kilka zespołów zagonów<sup>11</sup>, mniej licznych i słabiej zachowanych, lecz posiadających interesujące położenie w stosunku do całego układu przestrzennego obszaru wioski i jej obrysu.

Zespół zagonów pola nr I obok stanowiska 9 jest największy, gdyż łącznie ze wszystkimi zachowanymi w formie szczątkowej liczy 65 sztuk.

Pole nr II, położone po wschodniej stronie drogi (ryc. 2) biegnącej na południe od traktu wolińskiego, posiada zachowanych 15 zagonów o długości do 65 m i szerokości ok. 15 m. Są one płaskie, słabo zachowane, podobnie jak pola nr III i IV położone po drugiej (zachodniej) stronie tejże drogi (por. ryc. 2). Pole III składa się z 17 zagonów o długości do 350 m i szerokości ok. 13 m; pole nr IV tylko z 8 zagonów o różnej długości i szerokości do 15 m. Zagony powyższych pól usytuowane są prostopadle do drogi i znajdują się na glebach piaszczystych, również nisko położonych.

Zespół zagonów pola nr V (ryc. 2) usytuowany jest równolegle do drogi. Zachował się w ilości 10 sztuk o długości do 400 m i szerokości do 15 m na poszczególny zagon. Są one jednak dosyć płaskie i słabo czytelne w terenie nisko położonym, o piaszczystym podłożu.

Interesujące jest pole nr VI — położone obok skrzyżowania dróg (ryc. 2) — składające się z 13 zagonów usytuowanych ukośnie do drogi. Są one wyjątkowo wysokie (do 1 m od poziomu bruzd), ich szerokość wynosi 12-15 m, długość 25-70 m.

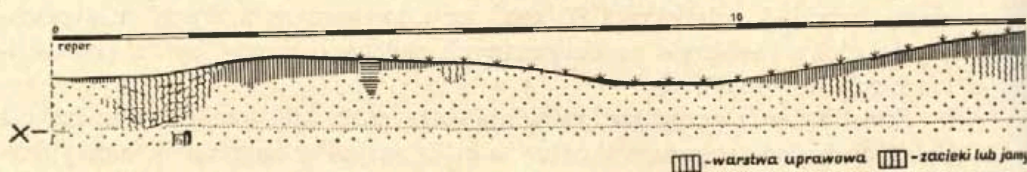
Pola nr VII i VIII, położone obok drogi (ryc. 2), składają się z kilkunastu płaskich, słabo czytelnych zagonów o różnych długościach, usytuowanych ukośnie do drogi i równolegle w pewnym oddaleniu. Ich dokładna ilość jest trudna do sprawdzenia z powodu złego stanu zachowania. Przymuszczalnie jest ich łącznie około 23 o szerokości 12-15 m i długości dochodzących do 300 m. Położone są one na nisko zalegającym terenie o piaszczystym podłożu.

Pole nr IX położone jest na północno-zachodnich krańcach wioski,

---

<sup>10</sup> Za cenne konsultacje w trakcie badań oraz uwagi dotyczące użytkowania pól uprawnych w Dobropolu składam podziękowanie prof. dr. S. Borowcowi z Wyższej Szkoły Rolniczej w Szczecinie.

<sup>11</sup> W oparciu o badania pól obok stanowiska 9 przeszukano wszystkie lasy na terenie wioski i częściowo przyległym obszarze. Najlepszym okresem do tego rodzaju badań okazał się schyłek zimy, kiedy w śniegu widoczne są zarysy zagonów i bruzd lub przedwiośnie pozbawione roślinności. W badaniach w Dobropolu brali udział pracownicy Stacji Archeologicznej IHKM PAN w Wolinie i Muzeum Pomorza Zachodniego w Szczecinie.



Ryc. 6. Dobropole, pow. Kamień. Profil zagonów pola nr I

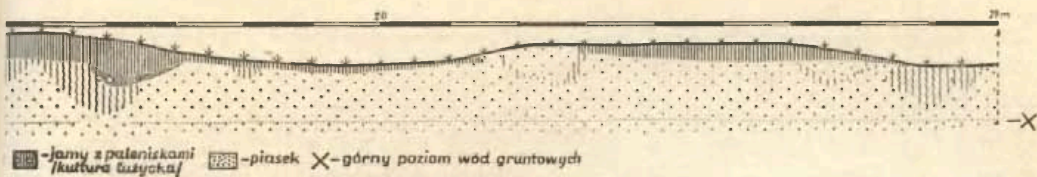
w lesie, po zachodniej stronie polnej (dojazdowej) drogi (ryc. 2). Składa się z 16 zagonów o długości 300-400 m i szerokości 15 m, usytuowanych prostopadłe do drogi. Jest to również nisko położony teren o piaszczystym podłożu. Opodal znajduje się prawdopodobnie wczesnośredniowieczny przysiółek (stanowisko 10).

Na północno-wschodnich krańcach wioski, obok dawnej drogi prowadzącej do Rekowa i Kamienia, znajduje się pole nr X (ryc. 2), składające się z 24 zagonów. Biegły one równoległe do drogi kamieńskiej, mniej więcej na osi północ—południe. Zachowane na odcinkach ok. 50 m, posiadają szerokość ok. 15-17 m, są płaskie i słabo czytelne. Teren jest piaszczysty i nisko położony, obecnie zadrzewiony młodym lasem.

Prowadzone badania kontrolne w postaci rowów sondażowych na polach nr II, III, IV, VI i VIII dały mniej czytelne, lecz podobne wyniki. Wszędzie stwierdzono istnienie warstwy uprawowej o miąższości 10-40 cm oraz poziomy dawnych wód gruntowych zalegających na głębokościach 60-120 cm, zależnie od wysokościowego usytuowania pola w terenie.

Według nazw miejscowych należy przypuszczać, że mamy jeszcze jedno miejsce dawnego pola, w pobliżu stanowiska 9 i pola nr I. Obok skrzyżowania dróg polnych (w miejscu stanowiska 8, por. ryc. 2 i 3, nr 9 — „Die langen Stücke”) istnieje nazwa miejscowa „Die langen Stücke”, określająca długie zagony, które przypuszczalnie tu się znajdowały. W literaturze przedmiotu istnieją opracowania tychże nazw w oparciu o liczne znaleziska zagonów w terenie, występujących na obszarach między Odrą i Łabą<sup>12</sup>. Istnieje natomiast problem ich chronologii, gdyż dotych-

<sup>12</sup> Odnośnie do tego rodzaju nazw por. B. Benthien, *Die historischen Flurformen des südwestlichen Mecklemburg*, Schwerin 1960, s. 87-88; także R. Käubler, *Oberflächenformen als Geschichtsquelle*, Wissenschaftliche Zeitschrift der Martin-Luther Universität Halle—Wittenberg, R. 4, z. 4 (1955), s. 681-684; tenże, *Zur Verbreitung von Hoch- oder Wölbäckern zwischen den deutschen Mittelgebirgen und der Ostsee*, R. 11, z. 8, s. 937-940; E. Lüders (*Die „Hochäcker im Gebiet um Karstädt, Kreis Perleberg”*, Informationen des Bezirksarbeitskreises für Ur- und Frühgeschichte, N° 2, Dezember 1963, s. 8-10) podaje za W. Bohmem (*Die Vorgeschichte des Kreises Westprignitz*, Leipzig 1937), że tego rodzaju zagony zostały przeniesione przez dolnosaskich i frankońskich osadników w średniowieczu z ich rodzinnych stron.



Ryc. 7. Dobropole, pow. Kamień. Położenie osady (po prawej stronie), na dalszym planie w lesie pola (zagony). Stan lasu z 1965 r.

Fot. W. Filipowiak

czasowe wyniki badań nie dostarczyły materiałów, które pozwoliłyby na ich czasowe określenie. Najstarsza wzmianka o „długich zagonach” u ujścia Odry występuje pod 1222 r. w Cummerow, pow. Demmin<sup>13</sup>. Wydaje

<sup>13</sup> PUB, VI, Nachtrag, nr 3919, 1222 i 1253 r., „... de langen stucken, de langes feldes ligen...” transumpt Barnimu III z 1368 r. Wg opracowania R. Holstena, *Die Pommersche Flurnamenforschung*, Köln—Graz, 1963, s. 103 in., do 1250 r. w pow. Demmin istnieje 13 niemieckich nazw miejscowych (do 1325 r. łącznie 23 nazwy), co zresztą stanowi pokaźną liczbę w stosunku do sąsiednich powiatów posiadających przeciętnie tylko 2. Po prawej stronie Odry niemieckie nazwy miejscowe pojawiają się znacznie później, i to w bardzo małych ilościach w XIII stuleciu. W pow. kamieńskim, np. w latach 1275-1300, występuje 9, a w latach 1300-1325 pojawia się dalszych 13 (Holsten, *op. cit.*, s. 108). Warto zaznaczyć, że część nazw znanych ze źródeł pisanych stanowi tłumaczenie miejscowych nazw słowiańskich.

się, że problem ten będziemy mogli aktualnie rozpatrzyć w kontekście całego wiejskiego zespołu osadniczego, poczynając od istniejących źródeł archeologicznych.

Stanowisko 1 było zapewne małym siółem, które możemy datować na X-XII w. Analogicznie przedstawia się sytuacja odnośnie do stanowiska 4.

Stanowiska 6 i 7 należałoby potraktować jako jedną całość, obejmującą znaczny obszar. Zapewne było to osiedle, którego okres trwania w oparciu o materiały archeologiczne (ułamki naczyń wczesnośredniowiecznych, stalowoszarych i polewanych) pochodzące z badań powierzchniowych możemy datować na okres od X do XVI w. Niewykluczone, że ślady osadnictwa w najwyższym punkcie (wzniesienie 23,5 m) okolicy związane ze stanowiskiem 6 należałoby łączyć z cmentarzyskiem. Przemawiałoby za tym położenie (na wzgórzu) i znaczna odległość od wody, a także, w pewnym stopniu dogodna, odległość od pozostałych punktów osadniczych (ryc. 2).

Omawiane uprzednio stanowisko 9 jest również osiedlem, które datować możemy na okres X-XIII lub nawet XIV w. Stanowisko 10 jest prawdopodobnie siółem, położonym na skraju całego zespołu, datowanym w przybliżeniu na XI-XII w. Stanowisko 16, położone nad potokiem, na terenie piaszczysto-gliniastym, jest osiedlem — jak o tym może świadczyć liczebność i rozrzut materiałów archeologicznych — datowanym na XI-XII w. W obrębie zabudowań wioski stwierdzono ślady osadnictwa od X-XI w. do czasów nowożytnych, usytuowanego po jednej i drugiej stronie drogi. Niewątpliwie znajdowała się w tym miejscu osada wczesnośredniowieczna, dająca początki dzisiejszej wiosce.

Znaleziska luźne z powierzchni, składające się z 1-2 ułamków naczyń rozrzuconych po polach obecnie uprawianych, można uznać za przypadkowe, bądź też związane z dawną uprawą tych obszarów. Występują one na stanowisku 8 (nazwa pola nr 9 „Die langen Stücke”), stanowisku 13 (ułamek naczynia wczesnośredniowiecznego i stalowoszarego), posiadającym w pobliżu nazwę „Siedefeld” (por. ryc. 2 i 3, nr 16), stanowisku 14 (3 ułamki ręcznie lepiące [?], 2 stalowoszare i 2 z polewą) o nazwie pola „Bauernfeld” (por. ryc. 2 i 3, nr 39). Na stanowisku 15 mamy również tylko po jednym ułamku naczyń wczesnośredniowiecznych i stalowoszarych, lecz naprzeciw znajduje się ciekawa nazwa „Wischplage” (por. ryc. 2 i 3, nr 7). Na stanowiskach 17 i 18 znaleziono 1-2 ułamki naczyń wczesnośredniowiecznych i 2 stalowoszarych i polewanych.

Interesujące jest stanowisko 19, gdzie znaleziono 4 ułamki naczyń wczesnośredniowiecznych i 2 toczone — stalowoszare. W pobliżu znajduje się nazwa „Pankowstücken” (ryc. 2 i 3, nr 35). Nieliczny materiał datować można w przybliżeniu na XII-XIV w. Znaleziska i nazwy w tym miejscu zasługują na szczególne zwrócenie uwagi, bowiem w odległości

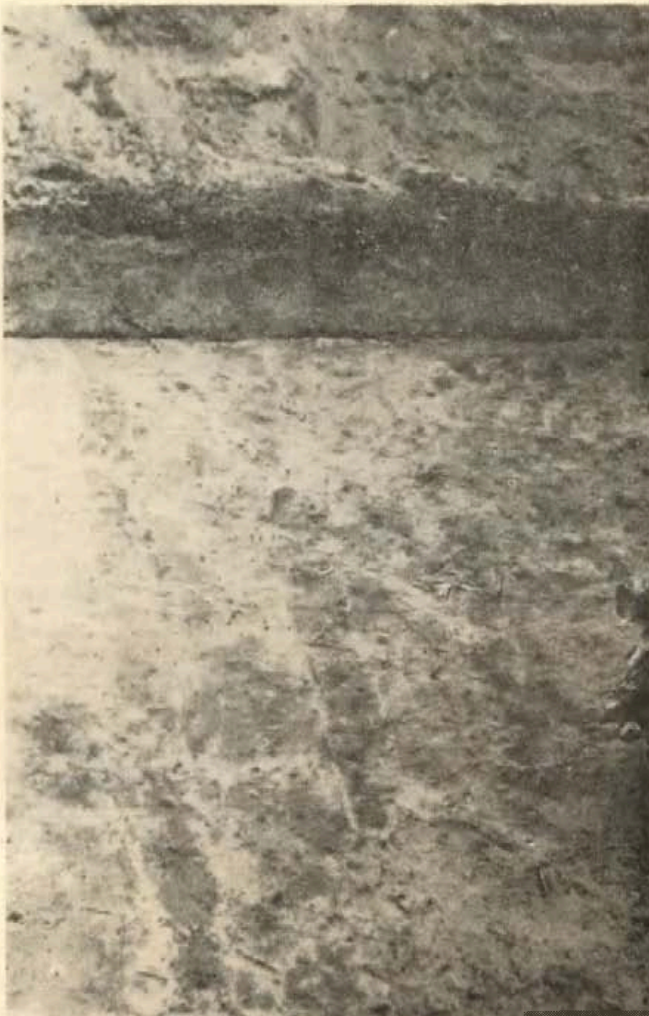


Ryc. 8. Dobropole, pow. Kamień. Zachowane zagony pola nr I

Fot. W. Filipowiak (1965)

ok. 250 m znajduje się oczko polodowcowe — stawek o nazwie „Pankow-soll” (ryc. 2 i 3, nr 36). Obok oczka znaleziono kilka ułamków naczyń wczesnośredniowiecznych i średniowiecznych, które mogą być datowane na ten sam czas co znaleziska ze stanowiska 18. Znaleziska te i nazwy zdają się być ściśle ze sobą związane. Nie ulega wątpliwości, że chodzi tu o nazwę osobową Pękowa lub Panka, zachowaną w przewisku stawu (soll — staw w dolnosaskim dialekcie), jak i pola w postaci „Pankowstücken”, podobnie jak „Die langen Stücke” (ryc. 2 i 3, nr 9). Można wnioskować, iż staw jak i pole opodal położone należały do Pankowa-Panka w XII-XIV stuleciu. Położenie to jest o tyle interesujące, ponieważ dotyka prawie że pól uprawnych, znajdujących się obok w lesie, a jak nas informuje nazwa „Die langen Stücke”, także i po drugiej stronie drogi, oddzielając posiadłość Pankowa-Panka od osiedla (na stanowisku 9 — ryc. 2, 3 i 5). Można przypuszczać, że pola te należały właśnie do kilkuzagrodowej wioski, usytuowanej dogodnie nad łąkami i wodą, natomiast jednodworcza zagroda Panka znajdowała się obok stawu, który jako mały zbiornik wody nadawał się tylko dla mniejszej jednostki osadniczej. Pola Panka znajdowały się w pobliżu, przy czym należy zwrócić uwagę, iż były to grunty chyba lepsze, gliniasto-piaszczyste, nisko położone i zasobne w wodę.

Na istnienie jednodworczych osiedli w XI-XIII w., związanych z na-



Ryc. 9. Dobropole, pow. Kamień. Ślady orki na zagonie pola nr I

Fot. W. Filipowiak

zwami osobowymi, zwracaliśmy już uwagę w świetle dotychczasowych badań archeologicznych nad osadnictwem wiejskim<sup>14</sup>. Warto przypomnieć, iż w okolicy występują one często, np. w postaci „Panzlafs-soll” (Kamień) lub „Kark-soll” (Świerzno), co można by tłumaczyć jako staw Pęcława lub Karka, imion znanych często i ze źródeł pisanych. Nazwy pól i łąk przynależnych do osób lub osiedli zaginionych (np. Borucin na wyspie Chrzęszczewskiej — 1291 r. „Villa Burutyn” PUB IV, nr 2411, nazwy

<sup>14</sup> W. Filipowiak, *Wolinianie*, Szczecin 1962, t. 1, s. 10.

miejscowe „Borntin” pole i łąka, obok „Bornthinstücken” pola uprawne)<sup>15</sup> znane są z licznych materiałów źródłowych, zarówno pisanych, archeologicznych, jak i onomastycznych.

Nie ulegająca wątpliwości przynależność pola i stawu, obok którego prawdopodobnie mieściła się zagroda Pankowa-Panka, nasuwa potrzebę dalszego wyjaśnienia tego problemu, chociażby w formie roboczej hipotezy. Nazwy „Pank” lub „Pankow” występują w najbliższej okolicy, np. pow. Goleniów: Pankows-Moor w Zabierzewie i Pankowswieś w Rokicie; pow. Wolin: Pank-Ort, Gr. Pankstrom, Kl. Pankstrom, Pank-Wiese w Przytorze, Pank-Strom (obecna nazwa Pęga); Pankstrom w Sułominie i „am Pankort” w Dargobądziu<sup>16</sup>. Natomiast Pankows-Hof to wieś Pankowo, pow. gryfiński, a Pankow to Pękowo, pow. szczeciński<sup>17</sup>. Godnymi zwrócenia uwagi są nazwy Pank-Ort w Przytorze i Dargobądziu, zapewne osiedla o tej nazwie. Sama nazwa i jej występowanie (na dosyć dużym obszarze północno-zachodniej Słowiańszczyzny) kojarzą się mimo woli z pankami kaszubskimi i ich historią w wiekach XVI-XVIII. Pankowie kaszubszy uważają się za warstwę szlachecką i występują w ziemi bytowskiej, a także na Krajnie Złotowskiej od XVI-XVIII w.<sup>18</sup> Zamieszkują oni dworki na pograniczu człuchowskim i bytowskim, które nazwy przejmują od swoich właścicieli. Na przykład w XVIII w. von Janeczko mieszka w dworku Janeczko; M. Goszek w dworku Goszk; von Brychce w dworku Brichce, a Żmudzinsky w dworku Żmudaszke<sup>19</sup>. Ciekawe te przykłady, aczkolwiek znacznie późniejsze, mogą stanowić pewne analogie, zważywszy, że procesy przemian społeczno-gospodarczych, a zwłaszcza etnicznych, związanych z kolonizacją, przebiegały ze znacznym opóźnieniem w kierunku z zachodu na wschód.

Przytoczone wyżej przykłady mogą stanowić reliktową formę dawnego osadnictwa, którego początki sięgają okresu wczesnego średniowiecza, zwłaszcza XII-XIII w., kiedy wyraźnie wyodrębnia się warstwa właścicieli ziemskich. Być może, że i nazwa panków kaszubskich sięga tego

<sup>15</sup> Filipowiak, *op. cit.*, s. 30. Np. osiedle Damerow wymienione w 1321 r. (PUB, V, nr 3530) zachowało się w nazwie miejscowej na terenie Rekowa (por. Bronisch, Ohle, *op. cit.*, s. 109).

<sup>16</sup> Nazwy wg R. Holstena, *Flurnamen des Kreises Usedom-Wollin*, Szczecin 1933; maszynopis w archiwum Działu Archeologii MPZ oraz cytowana tegoż autora praca *Flurnamen des Kreises Kammin*, 1938.

<sup>17</sup> S. Rospond, *Słownik nazw geograficznych Polski Zachodniej i Północnej*, Wrocław—Warszawa 1951, część II, s. 645.

<sup>18</sup> R. Kukier, *Ugrupowania etniczne i etnonimiczne Pomorza Słupskiego i Krajny Złotowskiej w świetle badań i samookreślenia ludu*, „Materiały Zachodnio-Pomorskie”, t. VIII (1962), s. 388 i 406.

<sup>19</sup> R. Kukier, *Tradycyjne budownictwo mieszkalne i wnętrze domu na Kaszubach Bytowskich*, „Materiały Zachodnio-Pomorskie”, t. XIV (1968), s. 313, przyp. 25.

okresu, czego dowodem mógłby być przykład osiedla Panka z Dobropola, właściciela ziemi i stawu, ulokowanego obok wioski. Również nazwa „Pankows Hof” w pow. gryfińskim mogłaby być dosyć wymownym źródłem przemawiającym za naszą hipotezą.

Należy się liczyć z faktem istnienia wielu tego rodzaju własności ziemskich, których nie zanotowały źródła pisane i późniejsze mapy katastralne, ale jedynie zachowały się one w nazwach miejscowych (nazwach pól)<sup>20</sup>. Podobnie przedstawia się sytuacja z wieloma wioskami, osiedlami i przysiółkami, których nazwy i położenie nie zostały odnotowane. Idąc za przytoczonym przykładem zaginionej wioski Borucina, należałoby spojrzeć na mapę nazw miejscowych w obrębie wioski Dobropola i pokusić się o pełniejsze wyjaśnienie jej obrazu osadnictwa wczesnośredniowiecznego.

Na południowo-wschodnich krańcach wioski, pośród lasu znajduje się miejsce o nazwie „Die Grüssow” (ryc. 2 i 3, nr 12). Na starych mapach do tego miejsca prowadzi droga polna, pomimo iż jest ono zalesione, położone na podmokłych terenach. „Die Grüssow” to zapewne osiedle „Gruszewo”<sup>21</sup>, które w tej okolicy się zapewne znajdowało.

Dalej, po drugiej stronie drogi leśnej, znajduje się miejsce o nazwie „Die Labenz”, którą możemy tłumaczyć jako osadę Łabędzie, znaną wioskę w pow. drawskim, i Łabędź w pow. szczecineckim<sup>22</sup>. Warto w tym miejscu zwrócić uwagę, że nazwa ta występuje pośród pól uprawnych nr III-IVa, V, znajdujących się w tym lesie (ryc. 3, nr 29, i ryc. 2, nry III, IV i V). Około 500 m w kierunku północnym, na rozległych łąkach ciągnących się wzdłuż potoku, znajduje się miejsce o nazwie „Labenzwiese” (ryc. 3, nr 30), niewątpliwie łąka przynależna do wioski Łabędzie. W pobliżu nazwa nr 10? (podobnie obok Gruszewa), „Kuhplatz”, wskazywałaby na wypas względnie miejsce, gdzie wypasano lub zabezpieczano (w ogrodzeniu) bydło. Około 300 m od osiedla Łabędzie na nisko położonym bagienym terenie występuje nazwa „Schwiengar (=Garten) — Schwinggahts” (ryc. 3, nr 43), prawdopodobnie ogrodzenie (gać), gdzie wypasano świnię. Miejsce było odpowiednie do wypasu świń, co potwierdzają zwierzęce materiały kostne z okolicznych stanowisk (Wolin, Kamień), jako że hodowano także gatunek świni torfowej (*Sus palustris*)<sup>23</sup>.

Pola uprawne oraz nazwy miejscowe skupione w tej części dają ciekawą zespół osiedla Łabędzie, jak można sądzić, zajmującego się gospo-

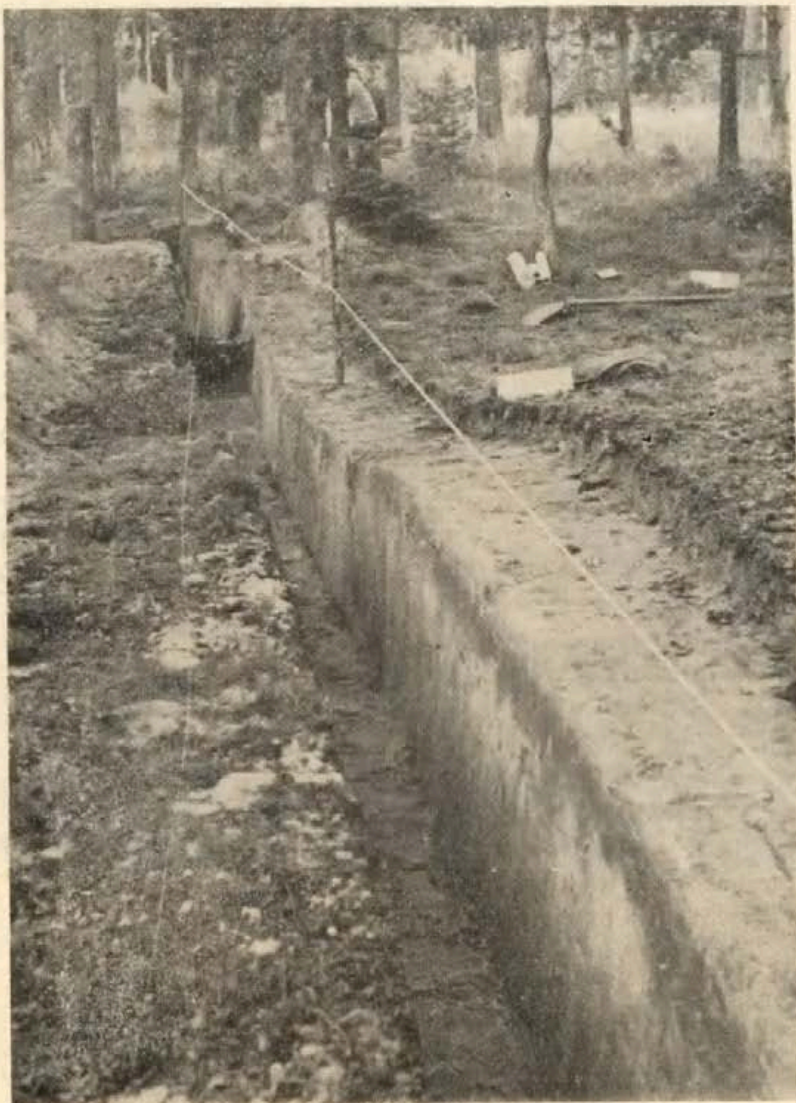
<sup>20</sup> Przykładem mogą być liczne nazwy pól Borkenfeld w północno-wschodnich wioskach powiatu stargardzkiego, co można by łączyć z możliwym i znanym rodem Borków na Pomorzu Zachodnim.

<sup>21</sup> Miejscowość o identycznej nazwie „Grüssow” znajduje się w pow. białogardzkim; por. Rospond, *op. cit.*, s. 517.

<sup>22</sup> Rospond, *op. cit.*, s. 586.

<sup>23</sup> M. Kubasiewicz, *Szczątki zwierząt wczesnośredniowiecznych z Wolina*, Szczecin 1959, STN, s. 112.





Ryc. 10. Dobropole, pow. Kamień. Przekrój zagonów z widoczną warstwą uprawową

Fot. W. Filipowiak

darką rolniczo-hodowlaną. Brzmienie nazwy wskazywałoby na wczesno-średniowieczne pochodzenie osiedla, gdyż zalesiony teren nie pozwala na uzyskanie materiałów archeologicznych.

W północno-wschodniej części wioski mamy miejsce o nazwie „der Kōlpin”, położone na łąkach (ryc. 2 i 3, nr 6). Wioski o nazwie Kōlpin — Kiełpin występują w pow. choszczeńskim, drawskim, złotowskim i szcze-

cineckim<sup>24</sup>. Być może, iż Kiełpin zachowany w nazwie na łące należy łączyć z pobliskim przysiółkiem (stanowisko 10) i obok znajdującymi się polami nr IX. Warto zwrócić także uwagę na pobliską nazwę „Kuhberge” (ryc. 3, nr 49), która związana może być z hodowlą bydła, tym bardziej że położona jest obok rozległych łąk, gdzie znajduje się miejsce o nazwie „Kuhbruch” (ryc. 3, nr 14) oraz w kierunku południowym druga — „Kuhfort” (ryc. 3, nr 45). Opodal wzgórza „Kuhberge” istnieje na skraju łąk miejsce o nazwie „Kuhfichten” (ryc. 3, nr 15). Przytoczone nazwy posiadają brzmienie niemieckie, niewykluczone więc, że pochodzą z późniejszych czasów, tzn. pełnego średniowiecza. Niemniej jednak fakt ten jest interesujący, bowiem nazwy związane z hodowlą bydła i trzody chlewnej koncentrują się w dwóch rejonach wioski i w pobliżu dawnych osiedli o brzmieniu słowiańskim, jak Kiełpino, Łabędzie oraz Gruszewo.

Na marginesie warto także zwrócić uwagę na niektóre nazwy, związane z późniejszymi dziejami wioski i możliwościami ich wykorzystania dla historii gospodarczej w późnym średniowieczu i czasach nowożytnych. Z krótkiego wstępnego zarysu historii wioski wiemy, że w XVII stuleciu obok dwóch właścicieli ziemskich istnieją również gospodarstwa chłopskie, utrzymujące się w niewielkiej liczbie do końca XVIII w. W nazwach miejscowych zachowało się pole przynależne do tychże rolników (Bauernfeld, nr 39), położone po prawej stronie drogi do Kamienia. Są to piaszczyste i podmokłe grunty, na których znaleziono dwa ułamki naczyń stalowoszarych oraz dwa z polewą, co mogłoby wskazywać na ich użytkowanie w XIV-XVIII w. Zachowały się także nazwy miejscowe związane z właścicielami, jak np. Abrahams Hütung (ryc. 3, nr 39), obok dawnej drogi do Kamienia oraz na południu wioski wzniesienie „Gaulkenberg” (ryc. 3, nr 25) i łąka „Gaulkenriege” (nr 27a).

Pod rokiem 1628 występują dwie karczmy i młyn, a pod koniec XVIII w. (1780 r.) zanotowany jest młyn wodny i wiatrak. Według nazw miejscowych znajdowały się one na południe od wioski, gdzie mamy nazwy „Mühlenberg” (ryc. 3, nr 25), obok „Mühlfeld” (nr 28), a opodal nad rzeczką „Mühlenwiese” (nr 26). Zapewne na wzgórzu znajdował się wiatrak, a przypuszczalnie nad rzeczką młyn wodny.

Przytoczone nazwy, jak wskazują zapisy źródłowe i ich brzmienie, pochodzą z XVII i XVIII, a niektóre znajdujące się w wykazie prawdopodobnie z XIX stulecia. Jest to jednak sporadyczny przypadek, bowiem po roku 1827, kiedy wieś stała się prawie wyłączną własnością Kollerów, wewnętrzne zmiany już nie zachodziły i nie znajdowały odbicia w nazewnictwie miejscowym w bardziej widoczny sposób.

Po dokonaniu analizy dostępnych nam źródeł, rysuje się obraz dzie-

<sup>24</sup> Respond, *op. cit.*, s. 584.

jów wioski Dobropole we wczesnym i późniejszym średniowieczu, który moglibyśmy przedstawić w następującej formie.

W X-XIII w. istnieje dziewięć osiedli i siół na terenie wioski, plus jednodworcza zagroda Pankowa-Panka. Najstarszym osiedlem w tym ze-spole zdaje się być stanowisko 16, położone nad połokiem, które może się-gać X w. Szczególny rozwój osiedli, w świetle dostępnego materiału ar-cheologicznego, możemy datować na XI-XII w. i z tego czasu pochodzą: stanowisko 9, samo Dobropole, i zagroda Pankowa-Panka. Do tego okresu przypuszczalnie możemy zaliczyć i Gruszewo, Łabędzie oraz Kiełpino, znane nam z nazw miejscowych. Zapewne i z tego czasu pochodzi nazwa Dobropola, co w sumie dawałoby nam cztery znane z obszaru wioski na-zwy osiedli. Ponieważ niektóre z osiedli przetrwały jednak dłużej, o czym świad-czyć by mogły materiały w postaci ceramiki stalowoszarej, np. ze stano-wiska 7 i stanowiska 9, a wydaje się także, że i Gruszewo, Łabędzie oraz Kiełpino.

Najwcześniej (w XIII w.) zanikły najbliżej położone przysiółki (stano-wisko 1 i 4), brak bowiem z tych miejsc późniejszych materiałów. Mniej więcej w tym czasie uległo likwidacji i osiedle najwcześniejsze (stano-wisko 16). Przypuszczalnie zanikły one na rzecz osiedla Dobropole, którego początki w świetle badań archeologicznych moglibyśmy datować na XII w. W tym czasie powstaje już wykształcona osada, posiadająca zabudowę w kształcie owalnicy (ryc. 4). Prawdopodobnie w XII-XIII w. było to główne osiedle, położone na skrzyżowaniu lokalnych dróg z głównym traktem. Niewykluczone, że znajdował się tu lokalny targ, gdyż innych momentów przemawiających za powstaniem i rozwojem osiedla w tym miejscu, prócz dogodnego położenia, trudno byłoby się domyślać. Nato-miast targi i jarmarki wiejskie w wioskach położonych wzdłuż dawnego traktu posiadają starą tradycję, czego dowodem mogą być targi na bydło w pobliskich Kozielicach i Golczewie<sup>25</sup>.

Znaczenie osiedla Dobropole wzrosło w momencie ulokowania w nim parafii, która w świetle źródeł pisanych istnieje w roku 1315 (PUB, V, nr 2683). Prawdopodobnie to zadecydowało o rozwoju i ważności osiedla w stosunku do pozostałych osad i siół. Niestety żadnych dalszych przeka-zów pisanych z XIV w. nie posiadamy, aż do roku 1469, kiedy to poja-wia się Paweł Zastrow z sąsiedniego Strzegowa, posiadający część wioski. Wnioskować z tego, jak i z braku adnotacji w wykazach pisanych, może-my, iż wioska nie należała do kapituły kamieńskiej i do XV w. nie sta-

<sup>25</sup> L. K ü c k e n, *Geschichte der Stadt Cammin in Pommern*, Kamień 1880, s. 234. L. Kücken podaje także targi na bydło w miejscowościach Przybiernów, pow. Gole-niów (dawniej Kamień), oraz Cerekwicy, pow. Gryfice, położonych przy głównych traktach. Nie określa jednak dokładnie czasu ich powstania. Z usytuowania i za-niku ważności niektórych dróg na przełomie XIX i XX wieku można wniosko-wać, iż mają bardzo wczesną metrykę.

nowiła własności rycerskiej lub innych możliwych rodów, zdobywających w tym czasie drogą nadań i zakupów majątności ziemskie w sąsiedztwie. Ta penetracja zaczyna się w Dobropolu dopiero w XV stuleciu, natomiast stopniowe zmiany w układzie wewnętrznym wioski zachodziły na przestrzeni XIV w. Jak można sądzić ze znalezisk archeologicznych, ponieważ osiedla w tym czasie giną. Jest to dosyć znamienne okies w osadnictwie wiejskim Pomorza, jak o tym świadczą zapisy w źródłach pisanych. Licznie wymieniane wioski i osiedla z XIV w. nie pojawiają się później i giną bezpowrotnie. Być może w pewnej mierze miały na to wpływ niszczące wojny pomorsko-brandenburskie na przełomie XIII-XIV w. obok przemian w strukturze społeczno-gospodarczej.

Na terenie Dobropola widoczne to jest w zaniku osiedli Kiełpino, Gruszewo, Łabędzie, stanowiska 9, a także sioła (dworu?) Pankowa-Panka. Odnosnie do tego ostatniego mamy ciekawe materiały z sąsiednich Kozielic. W roku 1428 Dubisław Ponad (Dubslav Ponadt) sprzedaje kapitule kamieńskiej swój dwór, który w następnych latach zostaje przez nią wydzierżawiony „Kurdowi von der Ryne” z Gadamia, pow. Kamień<sup>26</sup>. Ciekawy to przykład przechodzenia dworu z rąk miejscowego właściciela w posiadanie osadnika—kolonisty przybyłego z Renu. Ślady po powyższym dworze nie zachowały się, prawdopodobnie później zaginął całkowicie. Faktem natomiast jest, że istniały one w rękach miejscowych do XV w.

W powyżej naświetlonej sytuacji wydaje się, że z braku dokładnych danych pozwalających datować zagony z Dobropola możemy przyjąć ich istnienie w ostatniej fazie egzystencji osiedli, obok których się znajdują<sup>27</sup>. Prawdopodobnie stanowiły one pola uprawne Kiełpina, Gruszewa, Łabędzi i stanowiska 7 i 9 oraz dworu Pankowa-Panka w XIV lub pierwszej połowie XV w., co w przybliżeniu pokrywałoby się z datowaniem tych osiedli na podstawie materiałów archeologicznych. O wielkości areału przypadającego na osiedle trudno byłoby coś powiedzieć, bowiem znamy zapewne tylko część uprawianej powierzchni, o czym świadczą zachowane krótkie odcinki zagonów obok stanowiska nr 9. Natomiast godnym dalszych badań jest problem techniki uprawy, nawet na przykładzie modelowych eksperymentów<sup>28</sup>. Opuszczone pola stały się przypuszczalnie

<sup>26</sup> K ü c k e n, *op. cit.*, s. 234.

<sup>27</sup> Opuszczone wioski wraz z polami już w XIII i XIV w. znane są z Pomorza, np. na pograniczu ziemi maszewskiej i stargardzkiej, „... super desertum campum qui dicitur Tirnow...” (PUB, II, nr 889, rok 1269), lub z pola starej wsi, prawdopodobnie opuszczonej „... arva ville antique...” (PUB, I, nr 544, rok 1251 — fałszerstwo z XIV w.).

<sup>28</sup> Trudno powiedzieć, co uprawiano na badanych polach. Jedynie pośrednio mogą o tym świadczyć znaleziska zbóż na stan. 9, które jednak mogą pochodzić z nieco wcześniejszego okresu.

później pastwiskami, zwłaszcza że w wiekach XVI-XVIII rozwija się hodowla owiec, i Dobropole w roku np. 1780 posiada aż trzy owczarnie<sup>29</sup>. Zapewne część pól uległa z biegiem czasu dzikiemu zalesieniu, a później systematycznej akcji zalesiania.

Problem stanu zalesienia i rozpatrywania na tym tle rozwoju osadnictwa stanowi oddzielne zagadnienie, które w świetle dotychczasowych wyników badań wymaga krótkiego omówienia. Ślady starożytnego osadnictwa, począwszy od młodszej epoki kamienia aż do średniowiecza, skupiają się przez cały okres trwania na nisko położonych, piaszczystych terenach (ryc. 1). Można nawet powiedzieć, iż osadnictwo — zwłaszcza od młodszej epoki brązu — koncentruje się zawsze na tym samym miejscu; istnieje niejako ciągłość jedności miejsca. Osadnictwo rozlokowane jest wieńcem wokół płaskowyżu, gdzie nie stwierdzono śladów osadnictwa. Podkreślana ciągłość miejsca zasiedlenia wraz z niewątpliwą eksploatacją gospodarczą środowiska wskazywałyby na całkiem odmienny stan zalesienia Dobropola w przeszłości, w ogóle nie nawiązujący do tego, co znamy na podstawie materiałów kartograficznych od XVIII w. W świetle badań dotychczasowych wydaje się, że sytuację związaną z zalesieniem obszaru wioski należałoby odwrócić. Znaczy to, że tam, gdzie dziś istnieją lasy na obrzeżu wioski, dawniej istniało osadnictwo. Natomiast środkową część płaskowyżu porastały lasy. Rosły one na glebach nie piaszczystych, lecz cięższych, gliniasto-piaszczystych, co prawdopodobnie miało także wpływ na ich rodzaj.

Zmiany w zalesieniu związane były na pewno ze stanem hydrograficznym, który także na skutek eksploatacji środowiska geograficznego ulegał pewnym przeobrażeniom. Są one zauważalne w przebadanych zagonach pola nr I, w postaci stale opadającego poziomu wód gruntowych, czytelnego w zachowanych, rdzawych warstewkach, opadających co kilka centymetrów w dół aż do poziomu współczesnych wód gruntowych. Niewykluczone, że zmiany w poziomie wód gruntowych wpłynęły na wydajność słabych gleb piaszczystych i stopniowe zaniechanie w tym miejscu uprawy. Obok przemian społeczno-gospodarczych w XIV-XV w. i postępu techniki uprawy, mógł to być także czynnik wpływający na zmianę miejsca i wyboru gleb.

Najtrudniej jednak określić kształty poszczególnych osiedli w obrębie wioski. Wydaje się, iż badane osiedle na stanowisku 9 można by zaliczyć do typu rzędówki. Wskazuje na to usytuowana wzdłuż jednej strony drogi zabudowa. Topografia położenia i terenu przemawia za przyjęciem takiego poglądu. Można przypuszczać, że podobnym typem było osiedle na stanowisku 6-7, usytuowane także w stosunku do drogi lokal-

<sup>29</sup> Bronisch, Ohle, *Kreis Kammin-Land*, s. 140.

nej. Na stanowiskach 1, 4 i 10 znajdowały się prawdopodobnie przysiółki, natomiast stanowisko 16 mogło być wsią samotniczą, sądząc po rozrzucie śladów osadnictwa na znacznym obszarze. Osiedle Pankowa-Panka można zaliczyć do osad jednodworczych. Najbardziej pewnym do określenia wydaje się być samo Dobropole. Jak wykazują mapy katastralne i materiały archeologiczne, było ono owalnicą (ryc. 4), pierwotnie prawdopodobnie dosyć luźno zabudowaną po obydwu stronach drogi.

Warto w tym miejscu zwrócić uwagę, że zabudowa nawiązuje do lokalnej drogi, tworzącej oś północ—południe, a nie do głównego traktu, który według wszelkiego prawdopodobieństwa przebiegał z zachodu na wschód. Przypuszczać jedynie można, że zadecydowała o tym topografia terenu, wraz z istniejącym stawem pośrodku (ryc. 4), lub bezpośrednio znaczenie lokalnej drogi w życiu gospodarczym osiedla.

W oparciu o przeprowadzone badania powierzchniowe w obrębie zagród zdaje się, że możemy w przybliżeniu określić nawet ilość istniejących dawniej zagród, mając na uwadze fakt, iż podziały wewnętrzne były w jakimś stopniu ograniczone ciągłą zabudową. Ceramika wczesnośredniowieczna występuje w obrębie działek L1, L2, L3, L4 (połączone) i L6 po stronie zachodniej oraz P1, P3, P4, P6, P7 (połączone) oraz dalej P8 po stronie wschodniej (ryc. 4). Łącznie posiadamy 11 zagród. Mając na uwadze, że z przyczyn technicznych połączono dwie działki (L4 i P7), można by maksymalnie przyjąć 13 zagród. Wczesnośredniowieczna zabudowa więc mogła się wahać w granicach 10-14 zagród.

Materiały wczesnośredniowieczne występują zawsze łącznie ze średniowiecznymi, które zresztą znajdują się także oddzielnie w obrębie parcel L5, L7 oraz P2 i P5. Można by wysnuć z tego faktu dalszy, roboczy wniosek, iż w średniowieczu istniało więcej, bo 17 zagród, powstałych prawdopodobnie dodatkowo z podziału istniejących gospodarstw. Takim klasycznym przykładem podziału — zapewne późniejszego — może być zagroda P1, gdzie w obrębie jednej parceli mieszczą się dwie zabudowy gospodarskie (ryc. 4). Z wykazu nazwisk z roku 1717 wiemy, iż istnieje 8 kmieci, 3 półkmieci, 2 zagrodników i 2 półzagrodników, a w roku 1742 pożar niszczy ponad 20 domów. Z planu katastralnego z roku 1809 możemy doliczyć się 26 zagród, łącznie z dworem.

Powyższe rozważania siłą rzeczy muszą być orientacyjne, z uwagi na szczupłość podstawy źródłowej. Proporcje jednak, jakie występują w liczebności zagród na przestrzeni czasu, zdają się być realne i dające przybliżony obraz rozwoju układu przestrzennego zabudowy wsi.

---

<sup>30</sup> Bronisch, Ohle, *op. cit.* s. 140. Brüggemann, s. 422, podaje 39 dymów, zapewne łącznie z przysiółkami Grünhof i Warblewo. Według planu katastralnego z roku 1809 możemy doliczyć się 26 zagród.

W świetle dotychczasowych rozważań rysuje się obraz zespołu wiejskiego Dobropola na przestrzeni długiego okresu. Istnieje jednak problem kształtowania się obrysu wioski nie tylko w przestrzeni, ale i w czasie. Przestrzennie jest on bardzo czytelny dzięki zróżnicowanej topografii terenu, czasowo natomiast trudniej uchwytny i mniej precyzyjny. Zwrócić należy przy tym uwagę, iż w XII i XIV w. w źródłach pisanych często występują opisy granic wiosek, potwierdzonych odpowiednimi aktami prawnymi przez panującego. Odnosnie do Dobropola takiego opisu nie posiadamy, jako że niewielka ilość wiosek w ogóle została ujęta w przekazach pisanych. Następne wiadomości na ten temat wyraźnie mówią o granicach obszaru wiosek, które stanowiły bardziej charakterystyczne punkty w terenie, jak potoki, stawy, jeziora, bagna, lasy, mogiły, mosty i drogi<sup>31</sup>. Najczęściej dotyczyły jednak opisu granic wielkiej własności feudalnej i posiadłości klasztorów, powstałych na skutek sporów granicznych toczonych między sobą. Warto zwrócić uwagę, że dokumenty — jak wynika z treści — potwierdzają często stan istniejący i prawa do użytkowania obszaru wioski. Można z tego wnioskować o wcześniejszym ukształtowaniu się granic wiosek, które uzyskują w XII-XIV w. akceptację i formę prawną ze strony władzy feudalnej. Akta prawne zatwierdzają istniejący stan rzeczy, oparty poprzednio na tradycji i prawie zwyczajowym.

## WYKAZ NAZW POL (s. 171, ryc. 3)

- |                                       |                       |
|---------------------------------------|-----------------------|
| 1. Magdalenenwiese +                  | 17. Pracherfichten +  |
| 2. Mauerberg + (wg mapy Maurerberg)   | 18. Hasenkamp +       |
| 3. Gillkamp                           | 19. Kranichwiesen +   |
| 4. Eichberg +                         | 20. Sandfichten +     |
| 5. Kreuzkaweln                        | 21. Sandkoppel +      |
| 6. Der Kölpin +                       | 22. Plagen (łąka) +   |
| 7. Wischplage                         | 23. Diek +            |
| 8. Königsberge                        | 24. Diekberg +        |
| 9. Die langen Stücke                  | 25. Mühlenberg +      |
| 10. Kuhpelz + (wg mapy: Kuhplatz)     | 26. Mühlenwiese +     |
| 11. Die Grünhöfe +                    | 27. Pfennigsfichten + |
| 12. Die Grüssow +                     | 28. Mühlfeld +        |
| 13. Der Schwalw + (łąka—Die Schwalbe) | 29. Die Labenz +      |
| 14. Kuhbruch +                        | 30. Labenzwiese +     |
| 15. Kuhfichten +                      | 31. Rosengarten +     |
| 16. Siedefeld +                       | 32. Kreuzschonung +   |

<sup>31</sup> R. Kiersnowski, *Mogiły i cmentarzyska pomorskie w przekazach źródeł pisanych XII-XIV wieku*, „Materiały Zachodnio-Pomorskie”, t. 1: 1955, s. 110 n.; tenże, *Znaki graniczne w Polsce średniowiecznej*, „Archeologia Polski”, t. V, z. 2 (1960), s. 257-287.

- |   |                                       |
|---|---------------------------------------|
| 33. Büchsenbein +                             | 41. Hundreckskamp +                   |
| 34. ?   | 42. Hengstort +                       |
| 35. Pankowstücken +                           | 43. Schwiengar+(=Garten), Schwingahts |
| 36. Pankowsoll +                              | 44. Bornriege +; Bornwiese            |
| 37. Glienke-Weg +                             | 45. Kuhfort +                         |
| 38. Abrahams Hütung + (właściciel)            | 46. Honigbach                         |
| 39. Bauernfeld +                              | 47. Stregower Graben                  |
| 40. Die Schläge+(Binnen—u. Bu-<br>tenschläge) | 48. Stäwensche Bach                   |
|   | 49. Kuhberge                          |

## Nazwy nie zlokalizowane

- |                                     |                                     |
|-------------------------------------|-------------------------------------|
| 50. Helle-Graben — przed Warblewem? | 52. Sandkoppel — obok parku majątku |
| 51. Blanke Soll                     | 53. Dammfichten                     |

## Uzupełnienie

- |                                 |  |
|---------------------------------|--|
| 25a. Gaulkenberg + (właściciel) | 28a. Schusterfichten + (w 1846 r. po-<br>wiesił się szewc) |
| 26a. Breserbruch +              |  |
| 27a. Gaulkenriege +             |  |

## Nazwy znane i użytkowane około 1938

Naniesione na mapy 1:25000 — Dobro- R. Holsten, *Flurnamen des Kreises*  
pole M 771 wraz z omyłkami i powtó- *Kammin*, Szczecin 1938, maszynopis w  
rzeniami. Zestawienie i opracowanie zbiorach MPZ, archiwum Działu Archeo-  
logicznego.

WŁADYSŁAW FILIPOWIAK

ZUR FORSCHUNG EINES FRÜHMITTELALTERLICHEN DORFES IN  
WESTPOMMERN  
(DOBROPOLE, KREIS KAMIEŃ)

## Zusammenfassung

Das Dorf Dobropole liegt 12 km südlich von Kamień und 9 km östlich von Wolin. Dessen Gebiet beträgt 1463,9 ha und gestaltete sich unter natürlichen Bedingungen der Flüsse Grzybica und Stawna sowie Sümpfen (Abb. 1)\*.

Die gegenwärtige Dorfbebauung befindet sich westlich eines Höhenzuges auf dem zugleich die Hauptackerfläche gelegen ist. Dessen höchste Erhebung beträgt 23,5 m ü.d.M.

Dobropole wurde zum ersten Male im Jahre 1315 in schriftlichen Quellen als „Dubberpol“, eine Dorfpfarrei, erwähnt<sup>2</sup>. Die nächsten Erwähnungen erscheinen ziemlich spät und zwar erst im Jahre 1469 zu einer Zeit, da ein Teil des Dorfes

\* Die Ziffern beziehen sich auf die Fußnoten im polnischen Aufsatz.



zu Paul Zastrow, der andere, im Jahre 1509 zu Dietrich Koller gehörte. Im Jahre 1594 treten Zastrow und Koller als Kirchenpatronen dieses Dorfes auf. Im Jahre 1628 erfahren wir aus einer Pfandsetzung K. Koller und W. Zastrow, dass das Dorf zwei Wirtshäuser, eine Mühle und eine Schmiede besitzt. Aus dem Jahre 1717 stammt ein Namensverzeichnis von 8 Haupthüfnern, 3 Halbhüfnern, zweier Landbauern und 2 1/2 Landbauern (?). Im Jahre 1743 wurde Dobropole zu einem einzigen Landgut. Ausserdem besteht noch ein Bauernhof. Gegen Ende des XVIII Jh. (1870) besteht es aus 3 Vorwerken, 3 Schafställen, einer Wassermühle, einer Windmühle, 8 Bauernwirtschaften, 2 mit Doppelwirtschaften, 2 Halbgehöfte und 3 Landbauern. Es besitzt ein Wirtshaus, eine Pfarrei einschliesslich einer Sakristei sowie 5 Landbauern in einem zu ihm gehörenden kleinen Dorf Grünhof sowie 39 eine Wirtschaft selbständig führende Familien. Erst im Jahre 1827 wird die Familie Koller zum alleinigen Besitzer von Dobropole<sup>3</sup>.

Nach L. Kücken erscheint das Geschlecht der Koller um das XIV Jh. in der Gegend von Zychlikowo, Kreis Goleniów, später tritt es als Besitzer von Rekowo und Dobropole auf, mit dem man einen angeblichen Stammsitz in dem dazu gehörenden Dorf Warblewo (im Gebiet von Rekowo) in Zusammenhang brachte<sup>4</sup>. Deren Anwesenheit in der Gegend von Dobropole wird erst im Jahre 1509 in einer Quellenüberlieferung bestätigt<sup>5</sup>. Ähnlich stellt sich die Geschichte des Geschlechtes der Zastrow dar, das im Jahre 1402 in Błotno, Kreis Nowogard erscheint und im Jahre 1429 im benachbarten Strzegowo, Kreis Kamień sesshaft wurde<sup>6</sup>.

Ein besonderes Interesse erweckt nicht die Dorfbezeichnung sondern dessen Lage neben der früheren Woliner Hauptstrasse<sup>7</sup>, sowie zahlreicher archäologischer Fundstellen (miteinbezogen auch ehemals bestellte Felder) und Ortsbezeichnungen (Abb. 1, 2, 3).

Gestützt auf eine bestehende Ansiedlung war man bemüht mit Hilfe des kartographischen Materials unter Einbeziehung der Hauptstrasse, das innere Strassenmetz zu rekonstruieren, welches die einzelnen Siedlungen und dazu gehörende kleine Dörfer (Abb. 2) verband.

Zu den interessantesten gehört die Siedlung auf der Fundstelle 9, welche bereits mit den benachbarten Feldern untersucht wurde. Auf Grund des Ergebnisses dieser Forschungen sollte man demnach annehmen, dass hier auf der einen Seite des Weges eine Siedlung bestand, deren Bestehen man beginnend vom XI bis zum XIV Jh. datieren kann. Daneben befindet sich das Feld Nr. I<sup>8</sup>, welches einige Einteilungen von Ackerbeeten aufweist und sich an die benachbarte Strasse anschliesst (Abb. 5). In den untersuchten Ackerbeeten 18, 19 und 20 stellte man eine Schicht eines ehemals bestellten Ackers fest (Abb. 6 und 10), Pflugspuren, sowie deren Breite von durchschnittlich 7-10 m. Die Länge dagegen kommt bis auf 600 m.

Die Ackerbeete des Feldes Nr. I befinden sich auf einem niedrig gelegenen sandigen Gelände, das zu den schlechtesten Böden zählt, die nur scheinbar für eine Feldbestellung ungeeignet waren. Eine wesentliche Bedeutung besass jedoch in diesem Falle der frühere Grundwasserspiegel, den man in einer Tiefe von 60 bis 100 cm feststellte (je nach Höhe des Ackerbeetes) in Gestalt eines rostigen schmalen Erdstreifens, der gleichhoch verlief (Abb. 6). Da aber Getreidepflanzen Wasser aus einer Tiefe bis zu 80 cm entnehmen, konnten demnach Bleichböden ohne weiteres genutzt worden sein<sup>10</sup>. Im weiteren Verlauf von Forschungen entdeckte man an verschiedenen Stellen des Dorfgebietes (Abb. 2)<sup>11</sup> Gruppen von Ackerböden wobei das Feld Nr. I zu den grössten und am besten erhaltenen zu zählen ist. Dem Ortsnamen nach befand sich auch ein Ackerfeld in der Nähe der Fundstelle 9 (Abb. 2 und 3, Nr. 9 — „Die langen Stücke“). In der Gegenstandsliteratur sind zahlreiche Ackerfunde mit derselben Bezeichnung bekannt, welche zwischen Oder und Elbe<sup>12</sup>

vorkommen. Allerdings besteht hier das Problem deren Chronologie. Die älteste Erwähnung von „langen Feldern“ erscheint an der Odermündung im Jahre 1222, in Cumerow, Kreis Demmin<sup>13</sup>.

Im Falle Dobropole müssen wir das Problem der Ackerchronologie im Zusammenhang mit der gesamten Siedlungsgruppe untersuchen.

Die Fundstellen 1 und 4, welche sicherlich einst kleine Dörfer waren, können wir gestützt auf archäologische Funde auf das X-XII Jh. datieren. Die Fundstellen 6 und 7 müsste man als eine einzige Siedlung behandeln, welche auf Grund keramischer Flächenfunde vom X bis XVI Jh. bestand. Es ist nicht ausgeschlossen, dass man die Siedlungsspuren auf der höchsten Erhebung (23,5 m) mit dem Gräberfeld in Zusammenhang bringen sollte. Die eingangs erwähnte Fundstelle 9 ist eine Siedlung, welche wir auf die Zeit vom X-XII oder sogar XIV Jh. datieren können. Die Fundstelle 10 ist wahrscheinlich ein kleines Dorf aus dem XI-XII Jh., die Fundstelle 16, an einem Flösschen gelegen, ist eine Siedlung, welche auf Grund des aus Flächenuntersuchungen entstammenden Materials auf das XI-XII Jh. datiert ist. Auch im Umkreis der augenblicklichen Dorfbebauung stellte man Siedlungsspuren, beginnend vom X-XI Jh. bis zur Gegenwart, fest (Abb. 4) Lose Streufunde, aus 1-2 Gefässen entstammend, auf Feldern verstreut gefunden, kann man als zufällig ansehen, bezw. mit einer früheren Ackerbestellung in Zusammenhang bringen, z. B. Fundstelle 8 („Die langen Stücke“), Fundstelle 13, die eine ähnliche Bezeichnung besitzt, „Siedefeld“ (Abb. 2 und 3, Nr. 16) oder die Fundstelle 14 mit der Bezeichnung „Bauerfeld“ (Abb. 2 und 3, Nr. 39). Neben der Fundstelle 15 befindet sich eine interessante Bezeichnung „Ulischplage“ (Abb. 2 und 3, Nr. 7). Zu der Fundstelle dieser Art muss man die Fundstellen 17 und 18 zählen.

Interessant ist die Fundstelle 19, wo man 4 Gefässbruchstücke aus dem Frühmittelalter fand sowie 2 gedrehte-stahlgraue, daneben befindet sich die Bezeichnung „Pankowstücken“. In einer Entfernung von 250 m befindet sich ein Teich, „Pankowsole“ bezeichnet, in dessen Nähe fand man ebenfalls Gefässbruchstücke aus dem Frühmittelalter und Mittelalter (Abb. 2 und 3, Nr. 35 und 36). Man kann demnach den Schluss folgern, dass der Teich und das Feld im XII-XIV Jh. zu Pankow-Panek (kleiner Herr) gehörte und eine einhöfige Bauernwirtschaft darstellte, die im XI-XII Jh. in einer ziemlich grossen Anzahl in der Dorfbesiedlung erscheinen<sup>14</sup>.

Den Personennamen sowie dem archäologischen Material nach zu urteilen, treten diese in der Gegend z. B. „Panzlafs-soll“ (Kamień) oder „Karksoll“ (Świerzno, Kreis Kamień) auf. Die Bezeichnungen von Feldern, Wiesen und Teichen, welche zu den verschwundenen Siedlungen gehörten blieben bis auf den heutigen Tag erhalten. Als Beweis hierfür ist z.B. Borucin auf der Insel Chrzyszczewska (1291 villa Burutyn, PUB, IV, Nr. 2411, Bezeichnungen „Borutin“ — Feld und Wiese, daneben „Boruthinstücken“ — Acker)<sup>15</sup>.

Die Bezeichnungen „Pank“ oder „Pankow“ kommen in dieser Gegend recht oft vor, z.B. Pankows-Moor in Żabierzewo, Pankowswiese in Rokita, Kreis Goleniów, oder Pank-Ort in Przytorze und „am Pankort“ in Dargobędzin, Kreis Wolin<sup>16</sup>, aber auch Pankows-Hof (Kreis Gryfino) und Pankow-Pękowo, Kreis Szczecinek<sup>17</sup>.

Die Bezeichnung „Pankow“ ist im Gebiet des Nordwestslawentums zahlreich vertreten, doch sie steht mit den kaschubischen kleinem Herren in Verbindung und deren aus dem XVI-XVIII Jh. bekannten Geschichte, vor allem im Land Bytów und Złotów vorkommend<sup>18</sup>. Diese bewohnten kleine Höfe, die nach deren Namen benannt wurden<sup>19</sup>. In Form einer Arbeitshypothese können wir den Schluss folgern, dass die kaschubischen kleinen Herren sich als kleine Adelsschicht betrachteten und

aus dem frühen Mittelalter stammten, zu einer Zeit, da sich bereits die Schicht der Landbesitzer deutlich abzeichnete.

Man muss mit der Tatsache rechnen, dass ein Landbesitz dieser Art in einer grossen Anzahl bestand, in schriftlichen Quellen nicht vermerkt war und lediglich in Ortsbezeichnungen erhalten blieb<sup>20</sup>, ähnlich wie bei Siedlungen, was an Hand des Beispiels von Dobropole eine weitere Rekonstruktion dieser Siedlungsgruppe zulässt.

Im südwestlichen Randgebiet des Dorfes trifft man die Bezeichnung „Die Grüssow“ an (Abb. 2 und 3, Nr. 12) sicherlich ist damit die Siedlung Gruszewo gemeint<sup>21</sup>. Dicht daneben befindet sich im Wald eine Siedlung „Die Labenz“ benannt, was man als Siedlung „Łabędzie“ deuten kann<sup>22</sup>. Daneben eine Wiese mit der Benennung „Labenzwiese“ (Abb. 3, Nr. 29 und 30), welche zu dem Dorf gehört, das dieselbe Bezeichnung trägt.

Es lohnt sich darauf hinzuweisen, dass sich die Siedlung Łabędzie inmitten der aufgedeckten Äcker (Nr III-IV und V; Abb. 2, III, IV, V) befindet. Nicht weit davon entfernt gibt es im Moor eine Stelle mit der Bezeichnung „Schwiengar“ (=Garten) oder „Schwingahts“, wohin man höchstwahrscheinlich Schweine auf die Weide trieb (Abb. 3, Nr. 43). Auf Grund archäologischen Materials, z.B. aus Wolin und Kamień, wissen wir, dass man auch Schweine von der Rasse des Torfschweines (*Sus palustris*) züchtete<sup>23</sup>.

Im nordwestlichen Teil des Dorfes treffen wir die Bezeichnung „Der Kōlpin“ an<sup>24</sup>, wahrscheinlich ist damit die Siedlung Kiełpino gemeint, die wir mit der Fundstelle 20 und den daneben befindlichen früheren Äckern Nr. IX (Abb. 2 und 3, Nr. 6) in Verbindung bringen können. Es lohnt sich auf die Bezeichnung „Kuhplatz“ und „Kuhberg“ u.a. hinzuweisen. Diese stehen sicherlich mit der Viehzucht im Zusammenhang.

Auch auf die Ortsbezeichnungen, die mit der späteren Geschichte des Dorfes in Verbindung stehen, sollte man hinweisen, vor allem mit der Lage der im XVIII Jh. erwähnten Mühlen (Abb. 3, Nr. 25, 26 und 28).

Auf Grund einer durchgeführten Analyse können wir demnach die Geschichte des Dorfes Dobropole folgendermassen darstellen: im X-XIII Jh. bestehen 10 Siedlungen und Dörfer, dazu eine einhöfige Wirtschaft Pankow-Panek. Die älteste Siedlung scheint die Siedlung auf der Fundstelle 16 zu sein, sie stammt aus dem X Jh.

Eine besonder Entwicklung erfolgt im XI-XII Jh. Aus dieser Zeit stammen: Fundstelle 9, Dobropole selbst, das Gehöft Pankow-Panek, und wahrscheinlich auch die Siedlungen Gruszewo, Łabędzie und Kiełpino.

Im XIII Jh. verschwanden die Randdörfer auf der Fundstelle 1, 4 und 16, aller Wahrscheinlichkeit nach zu Gunsten der Siedlung Dobropole, die an einer Wegkreuzung gelegen, im XII-XIII Jh. zum Mittelpunkt wurde, es kann sein dass sie auch mit einem Markt in Verbindung stand<sup>25</sup>. Die entwickelte Siedlung (in Gestalt eines Ovals, Abb. 4) gewann im Augenblick der Kirchenlokalisation an Bedeutung, was für deren weitere Entwicklung, auf Kosten anderer benachbarter Siedlungen entscheidend war. Den schriftlichen Überlieferungen aus dem XIV Jh. nach zu urteilen, in denen von einer Teilung des Dorfes die Rede ist, erfolgten Wandlungen in dessen innerer Struktur im XIV Jh. und zu Beginn des XV Jh. In dieser Situation müsste man den Rest der Äcker in Dobropole auf das XIV-XV Jh. datieren, d.h. auf die letzte Phase des Bestehens der Siedlungen<sup>27</sup>. Die früheren Äcker wurden wahrscheinlich zum Weideland für Schafe und unterlagen ebenfalls einer Bewaldung<sup>29</sup>.

Mit dem Stand der Bewaldung ist ein interessantes Problem verbunden. Sie ist, wie aus der Siedlungskarte auf der Abb. 1 und 2 ersichtlich, auf tief gelegenen sandigen Böden in der Nähe von Gewässern konzentriert, von den ältesten Zeiten beginnend bis in das Mittelalter, wobei sie in den Punktlagen gleichsam einen Kranz rundherum um die lehmige Erhöhung bildet. Man sollte demnach annehmen, dass der mittlere Teil des Dorfgebietes bewaldet war, nicht aber dessen Randgebiet, so wie augenblicklich. Die Situation lag also genau umgekehrt im Verhältnis zu dem aus kartographischen Material bekannten zustandes, auch in der Gegenwart.

Am schwierigsten lässt sich die Gestalt der einzelnen Siedlungen bestimmen, mit Ausnahme der untersuchten Fundstelle 9, die man zum Typ der Reihensiedlung, an einer Seite des Weges gelegen, zählen kann. Von einem ähnlichen Typ konnte die Siedlung auf der Fundstelle 6-7 gewesen sein, die mit dem Lokalweg in Verbindung steht. Auf der Fundstelle 1, 4 und 10 befanden sich wahrscheinlich kleine Randdörfer, dagegen konnte sich auf der Fundstelle 16 ein Einzeldorf befunden haben, was aus ziemlich weithin verstreuten Gefässbruchstücken zu schliessen ist. Die Siedlung Dobropole scheint sich in der Art am sichersten bestimmen zu lassen. Dem archäologischen Material und den Katasterkarten nach zu urteilen, war sie eine Ovalsiedlung (Abb. 4). Durchgeführte Flächenuntersuchungen im Gebiet der Parzellen (L 1-7 und P 1-7) liefern eine annähernde Zahl von Gehöften im frühem Mittelalter, schätzungsweise 10-14, im Mittelalter ungefähr 17. Im Katasterplan aus dem Jahre 1809 kann man 26 Gehöfte zählen.

Im Lichte durchgeführter Forschungen und Erwägungen zeichnet sich über eine lange Zeit hindurch ein Bild der Dorfgruppe von Dobropole ab. Dank der günstigen Topographie des Gebietes ist es räumlich deutlich zu entziffern. Das Dorfbild gestaltet sich stetig über eine langen Zeit hindurch. Eine genaue Beschreibung in Dokumenten, so wie es bei anderen Dörfern der Fall ist, besitzen wir nicht<sup>31</sup>.

Die Beschreibung in Dokumenten aus dem XII-XIV Jh. bestätigen dem Inhalt nach die bestehende Sachlage die sich gestützt auf die Tradition und das Brauchrecht gestaltete. Dieser Zustand erlangt im XIII-XIV Jh. nur von der Feudalmacht übernommen, eine von ihr übertragene Rechtsform.

*Übersetzt von Ludomir Kapczyński*