

ANDRZEJ KOKOWSKI

UDZIAŁ ELEMENTÓW CELTYCKICH
W STRUKTURZE CMENTARZYSKA BIRYTUALNEGO
W KRUSZY ZAMKOWEJ, WOJ. BYDGOSZCZ, ST. 13
(PRÓBA FALSYFIKACJI POJĘCIA „GRUPY KRUSZAŃSKIEJ”)*

Cmentarzysko z późnego okresu lateńskiego¹ z Kruszy Zamkowej, gm. Inowrocław, badane było w pierwszej połowie lat siedemdziesiątych przez Zespół Ekspedycji Kujawskiej Katedry Archeologii Uniwersytetu Adama Mickiewicza w Poznaniu. Od tego czasu pomimo braku monograficznej publikacji materiałów² funkcjonuje ono w literaturze dzięki prezentacji ogólnej charakterystyki planu tego obiektu i poszczególnych zabytków znalezionych na nim (A. Cofta-Broniewska 1976, s. 121 nn., ryc. 3-4; tamże 1979, s. 210 nn., ryc. 36A-39; A. Cofta-Broniewska, A. Koško 1982a, s. 189, 190, ryc. 71:2, 7, 72; ci sami 1982b, s. 43, 56, ryc. 23, 27). Dało ono jednocześnie podstawę źródłową do całego systemu poglądów składających się na teorię dotyczącą specyfiki procesów osadniczych na Kujawach i roli, jaką odegrali w ich tworzeniu Celtowie. Uznane zostało ono również za modelowy obiekt charakteryzujący „grupę kruszańską” kultury przeworskiej (A. Cofta-Broniewska 1979, s. 218-222). Geneza wyróżnionej grupy, jej struktura wewnętrzna – głównie aspekt kulturowy i chronologia – stały się przedmiotem ostrej polemiki i krytyki ze strony badaczy problematyki lateńskiej i okresu wpływów rzymskich (Z. Woźniak 1982; M. Tempelmann-Maczyńska 1984). Nieufność środowiska naukowego w stosunku do propozycji stratyfikacji materiałów kujawskich wynika jednak głównie z braku publikacji źródłowych, a co za tym idzie niemożności weryfikacji proponowanych „modeli rozwoju społeczności kujawskich” (A. Cofta-Broniewska 1979, s. 54-55; A. Cofta-Broniewska, A. Koško 1982a, s. 176-180).

* Niniejszy artykuł stanowi zmienioną wersję referatu wygłoszonego na sympozjum pt. *Problemy latenizacji*, które zostało zorganizowane przez Komisję Archeologiczną Oddziału PAN we Wrocławiu i odbyło się w tym mieście w dniach 11 i 12 listopada 1985.

¹ Przez termin „późny okres lateński” należy rozumieć „młodszy okres przedrzymski”. Zmianę nazwy wprowadzono na wyraźne życzenie Redakcji.

² Monograficzne opracowanie wyników badań cmentarzyska stało się przedmiotem pracy magisterskiej autora, pisanej pod kierunkiem doc. dr hab. A. Cofta-Broniewskiej w Katedrze Archeologii Uniwersytetu Adama Mickiewicza w Poznaniu, której część źródłowa złożona została do druku w wydawnictwie tegoż Uniwersytetu w 1978 roku.

Zadaniem niniejszego opracowania jest próba określenia na podstawie analizy kulturowej materiałów z cmentarzyska w Kruszy Zamkowej, st. 13, rangi i zakresu udziału w jego strukturze elementów celtyckich. W założeniu winno to stanowić weryfikację poprawności kryteriów tej części definicji grupy kruszańskiej, która odnosi się do roli Celtów w zmianach oblicza kulturowego Kujaw.

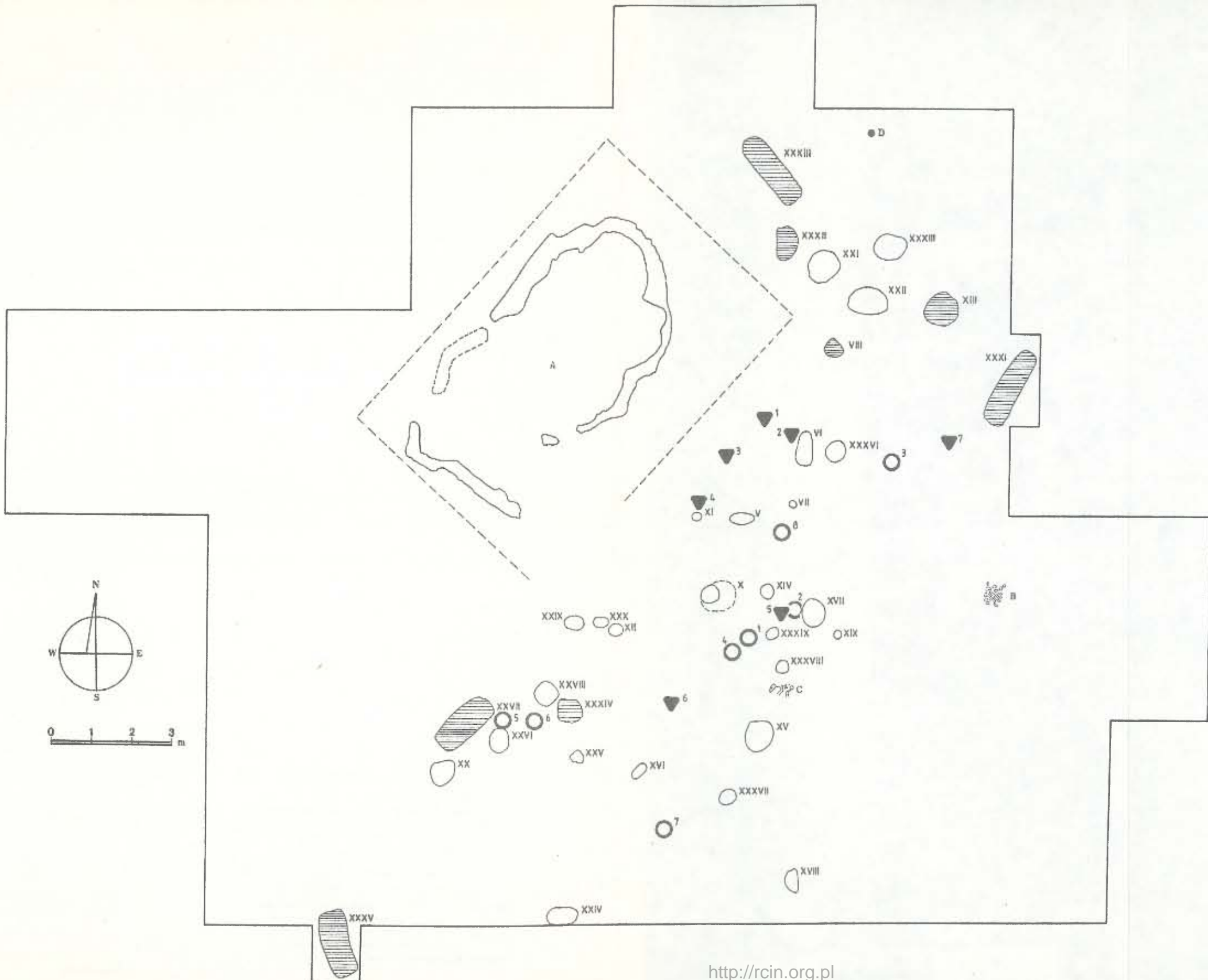
1. CHARAKTERYSTYKA CMENARZYSKA

Cmentarzysko położone jest na S i E stoku niewielkiego wyniesienia leżącego w strefie krawędziowej doliny rzeki Smierni. Na obszarze 4,3 ara zarejestrowano 35 grobów i 19 innych obiektów funkcjonalnie związanych z cmentarzyskiem (ryc. 1).

Wśród grobów 8 zawierało pochówki szkieletowe, 27 natomiast ciałopalne. Pozostałe obiekty reprezentowane są przez 8 skupisk ceramiki naczyniowej i węgla drzewnego, jak wydaje się nie mogących być grobami z uwagi na brak kości. Dwa z nich zawierały fragmenty pojedynczych naczyń, dwa – duże fragmenty dwóch naczyń, a pozostałe – drobne fragmenty z wielu naczyń. Wszystkie były wkopane płytko w środkowej części cmentarzyska. Zarejestrowano również 7 odosobnionych, nie związanych z grobami i innymi obiektami kubków, które znaleziono przy NW krawędzi strefy występowania grobów. Na wschodnim skraju cmentarzyska zlokalizowano ślad po małym ognisku. W środkowej części partii południowo-wschodniej obiektu odkryto okrągły w zarysie, w przekroju prostokątny obiekt, którego ścianki do głębokości 45 cm wyłożone były kamieniami. Na dnie tej jamki znaleziono połamaną płytę kamienną z rytami linii prostych i łuków. W środkowej części południowego skraju cmentarzyska odkryto pochówek psa.

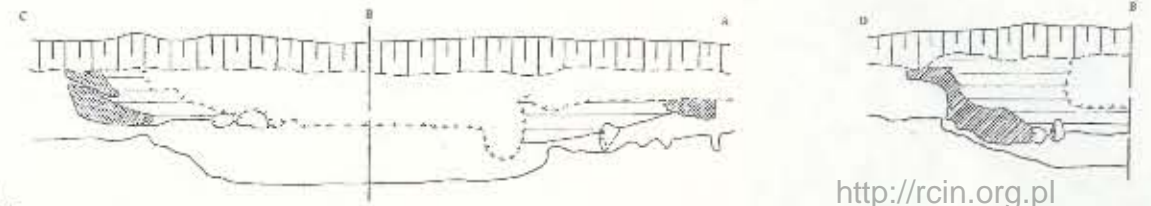
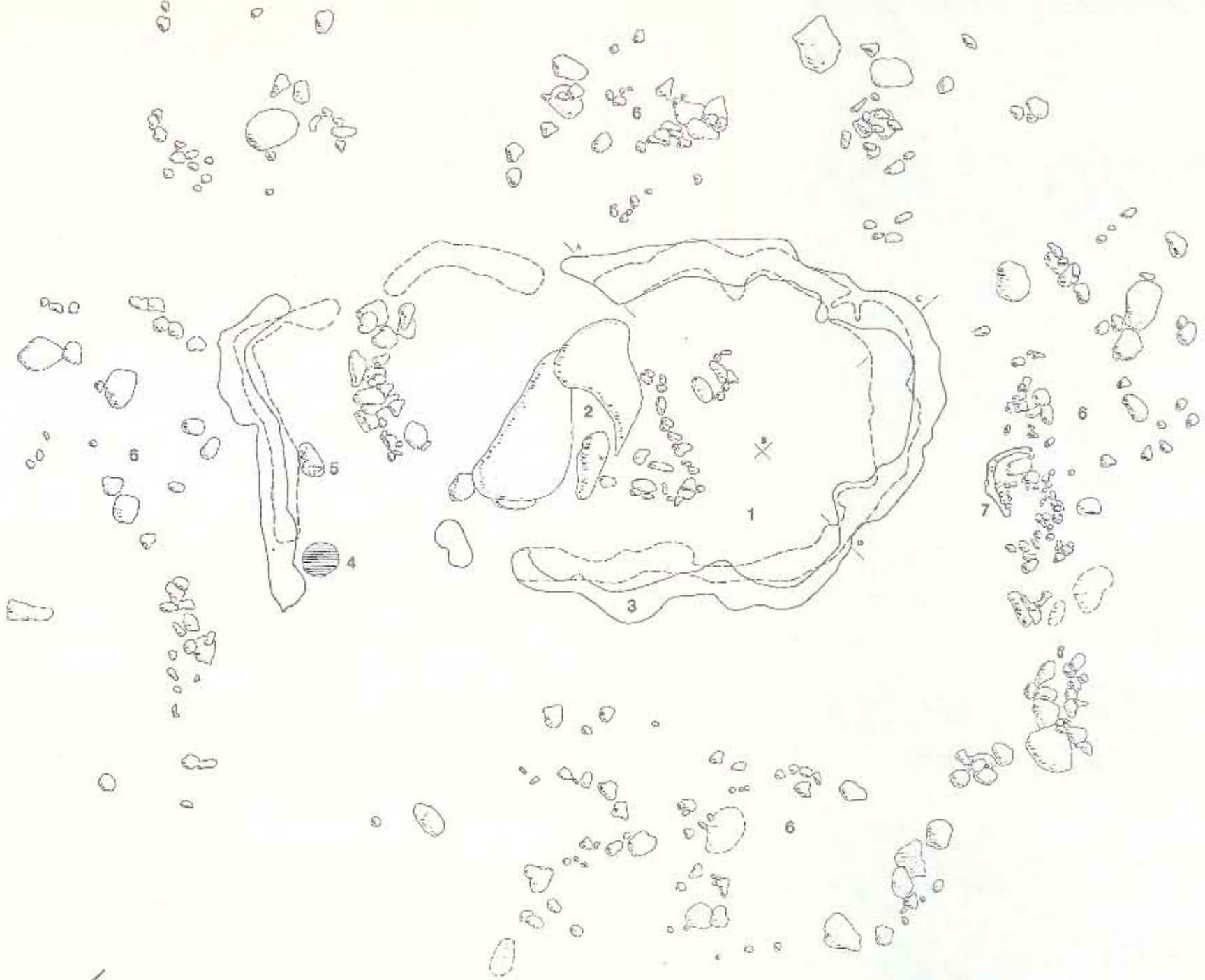
Najbardziej interesujący jest jednak duży obiekt przylegający od strony północno-zachodniej do obszaru zajętego przez pochówki (ryc. 2). Składa się on z kilku elementów. Centralną jego część zajmuje duże nieckowate zagłębienie, w przybliżeniu prostokątne w zarysie, o wymiarach 7,6 × 4 m. Ścianki boczne nachylone były pod kątem 45–52°, wylepione gliną i umocnione kamieniami. Przy narożniku południowo-zachodnim ścianki nachylone są bardzo łagodnie i brak na nich wzmocnienia z gliny i kamieni, co sugeruje „wejście”. Tuż przy nim zlokalizowano pochówek ciałopalny, a naprzeciw, w narożniku północno-zachodnim, pochówek psa. Środkową część zagłębienia zajmują płyty kamienne, z których największa znajduje się z całą pewnością *in situ* i jest idealnie wypoziomowana (ma poziom niwelacyjny „0”). Przed zmianą położenia zabezpieczał ją system podkładek z małych kamieni, których układy zaobserwowano również obok płyty. Świadczy to, iż pierwotnie cały środek zagłębienia zajmowała duża płyta z płaskiego kamienia lub też kilka mniejszych dopasowanych do siebie.

Zagłębienie otoczone jest układami kamieni, mogących być podkładkami pod duże bloki tworzące prostokątną lub owalną w zarysie obstawę kamien-



Ryc. 1. Kruszyn Zamkowa, woj. bydgoskie, st. 13.
 Plan cmentarzyska:
 A - „świątynia”, B - „studzienka”, C - pochówek psa,
 D - ognisko; a - groby ciałopalne, b - groby szkieletowe,
 c - kubki, d - skupiska.
 Rys. E. Kokowska

Abb. 1. Kruszyn Zamkowa, Woiw. Bydgoszcz,
 Fdst. 13. Plan des Gräberfeldes:
 A - „der Tempel”, B - „der Brunnen”, C - Gräberfeldes
 des Hundes, D - Feuerherd, a - Urnengräber, b - Skel-
 letgräber, c - Becher, d - Konzentrationen.
 Gezeichnet von E. Kokowska



Rys. 2. Krusza Zamkowa, woj. bydgoskie, st. 13, plan „świątyni” cmentarnej:

1 - wnętrze niecki, 2 - płyty „ołtarza”, 3 - wzmocnienie ścianek z gliny, 4 - grób ciałopalny, 5 - pochówek psa, 6 - obstwa kamienna, 7 - palenisko.

Rys. E. Kokowska

Abb. 2. Krusza Zamkowa, Woiw. Bydgoszcz, Fdst. 13. Plan des „Friedhofstempels”:

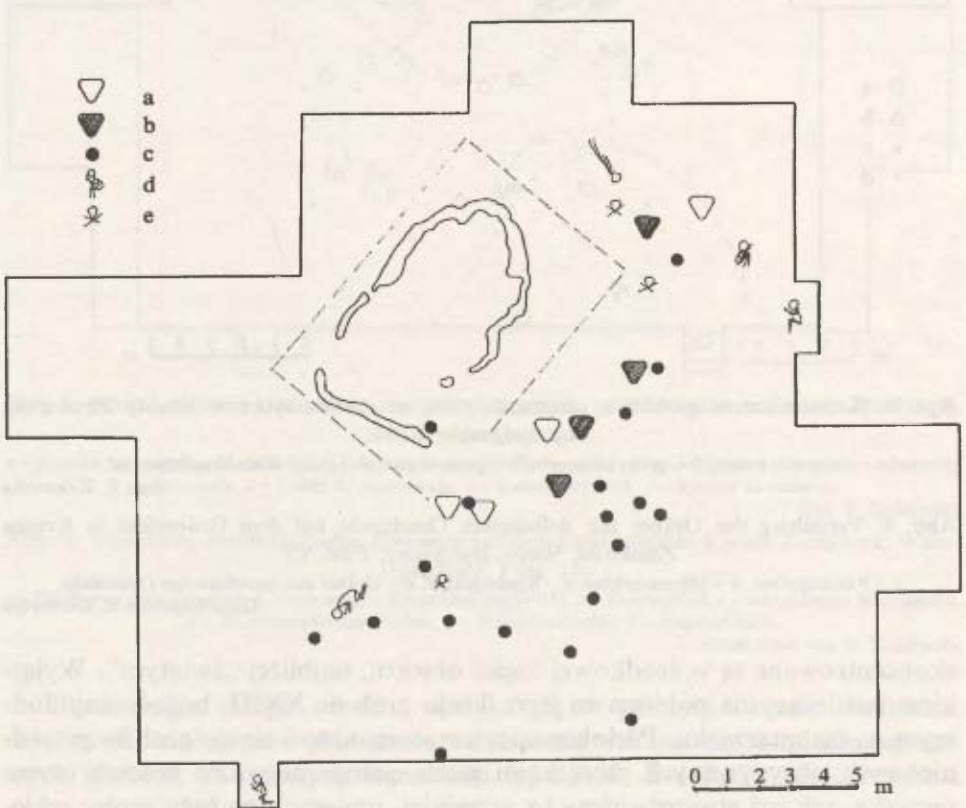
1 - das Innere des Beckens, 2 - Platten des „Altars”, 3 - Verstärkung der Lehmwände, 4 - Brandgrab, 5 - Bestattungsstelle des Hundes, 6 - steinerne Umstellungswand, 7 - Feuerherd.

Gezeichnet von E. Kokowska

ną. W części południowej była ona odsunięta od zagłębienia na odległość około 2 m. Przy wschodniej części obstawy odkryto palenisko ułożone z drobnych kamieni. O częstym jego użytkowaniu świadczy silnie przepalone podłoże.

Całość rozplanowania cmentarzyska wydaje się podporządkowana opisalnemu wyżej obiektowi, interpretowanemu jako „świątynia” cmentarna. Od strony południowo-zachodniej i północno-wschodniej zasięg cmentarzyska wyznaczają groby szkieletowe, a od strony południowo-wschodniej – linia wyznaczona przez obiekt wyłożony kamieniami i pochówek psa.

W wyniku analizy planigraficznej cmentarzyska zwrócono uwagę na dwie prawidłowości. Pierwsza odnosi się do rozmieszczenia na nim pochówków o różnym obrządku pogrzebowym (ryc. 3). Groby popielnicowe



Ryc. 3. Rozmieszczenie różnych kategorii pochówków na cmentarzysku w Kruszy Zamkowej, woj. bydgoskie, st. 13:

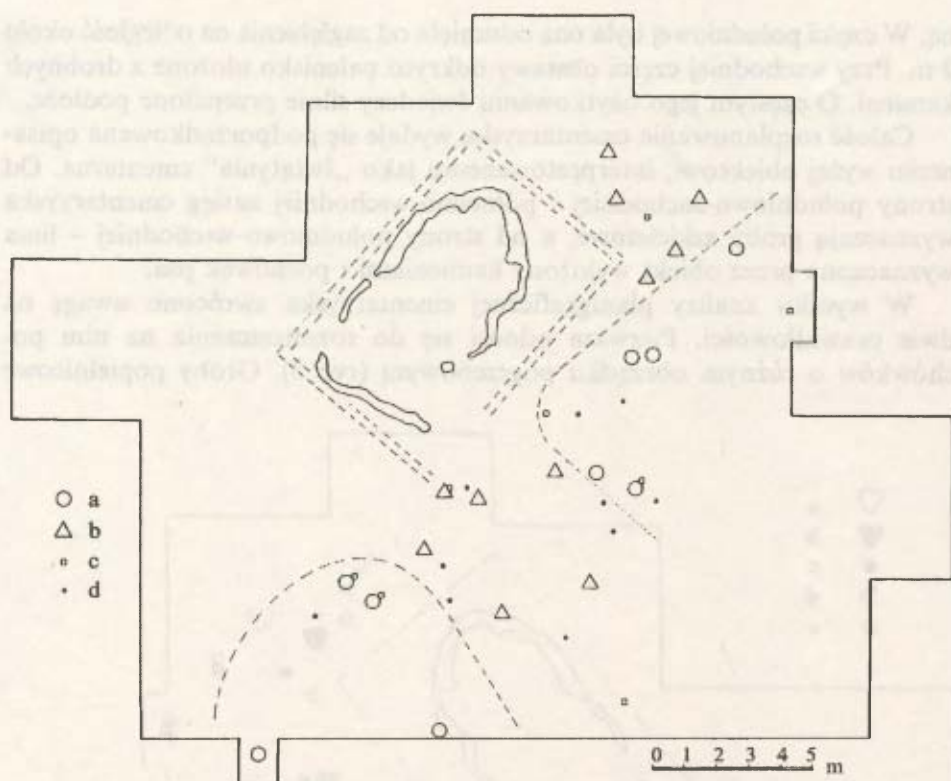
a – groby popielnicowe, *b* – groby popielnicowe obsypywane stosem, *c* – groby jamowe, *d* – groby szkieletowe całkowite, *e* – groby z pochówkami szkieletowymi częściowymi.

Rys. E. Kokowska

Abb. 3. Verteilung verschiedener Bestattungskategorien auf dem Gräberfeld in Kruszy Zamkowej, Woiv. Bydgoszcz, Fdst. 13:

a – Urnengräber, *b* – mit Scheiterhaufenresten beschüttete Urnengräber, *c*, Höhlengräber, *d* – vollständige Skelletgräber, *e* – Gräber mit fragmentarischen Skelletbestattungen.

Gezeichnet von E. Kokowska



Ryc. 4. Rozmieszczenie grobów z oznaczoną płcią na cmentarzysku w Kruszy Zamkowej, woj. bydgoskie, st. 13:

a – groby kobiet, *b* – groby mężczyzn, *c* – groby dzieci, *d* – groby o nie określonej płci.

Rys. E. Kokowska

Abb. 4. Verteilung der Gräber mit definiertem Geschlecht auf dem Gräberfeld in Kruszy Zamkowa, Wojw. Bydgoszcz, Fdst. 13:

a – Frauengräber, *b* – Männergräber, *c* – Kindergräber, *d* – Gräber mit undefiniertem Geschlecht.

Gezeichnet von E. Kokowska

skoncentrowane są w środkowej części obiektu, najbliższej „świątyni”. Wyjątkiem jest leżący na północnym jego skraju grób nr XXIII, będący najmłodszym na cmentarzysku. Podobne spostrzeżenie odnosi się do grobów popielnicowych obsypywanych szczątkami stosu ciałopalnego. Po bokach cmentarzyska, jak już stwierdziliśmy to wcześniej, umieszczone były groby szkieletowe. Pochówki jamowe rozmieszczone są między strefą grobów z pochówkami szkieletowymi a popielnicowymi. Druga z prawidłowości dotyczy rozmieszczenia grobów kobiet i mężczyzn na cmentarzysku (ryc. 4). Można mianowicie wskazać cztery strefy grupujące naprzemianległe groby obydwu płci. W każdej z nich odnotowano również nie oznaczone antropologicznie pochówki, które z dużą dozą prawdopodobieństwa winny zawierać osobniki takiej samej płci, jak w przypadku określonych przez antropologa.



Ryc. 5. Rozmieszczenie elementów chronologicznych na cmentarzysku w Kruszy Zamkowej, woj. bydgoskie, st. 13:

a – zapinka typu według klasyfikacji J. Kostrzewskiego (1919), *b* – naczynie gruszkowate, *c* – naczynie odwrótnie gruszkowate, *d* – kubki doniczkowate, *e* – klamra prętowa, *f* – klamra zawiasowa.

Rys. E. Kokowska

Abb. 5. Verteilung chronologischer Elemente auf dem Gräberfeld in Krusza Zamkowa, Woiw. Bydgoszcz, Fdst. 13:

a – Fibeln von dem Typ nach J. Kostrzewskis Klassifizierung (1919), *b* – Birnengefäß, *c* – umgekehrtes Birnengefäß, *d* – blumentopfartige Becher, *e* – Stangenschnalle, *f* – Angelschnalle.

Gezeichnet von E. Kokowska

Chronologia całego obiektu zamyka się w późnym okresie lateńskim. Analiza chronologiczno-planigraficzna pozwala wskazać na skupienie najstarszych grobów, datowanych zapinkami typu A/B, B i B/C³. Zlokalizowane

³ Typy A/B i B/C fibul o konstrukcji środkowolateńskiej zostały wprowadzone przez autora z uwagi na potrzebę weryfikacji i uzupełnienia ich typologii w ujęciu J. Kostrzewskiego (1919). Typ A/B charakteryzuje zapinki o łukowatym kabłąku, z nóżką przytwierdzoną do kabłąka i przylegającą do niego na długości około 1/3; typ B/C charakteryzuje zapinki, w których przednia część kabłąka ukształtowana jest jak w typie C (trapezowato), a przy nóżce jak w typie B (prostokątnie). Wydaje się, że podział taki i wyróżnienie typów pośrednich może mieć znaczenie dla chronologii najstarszych materiałów kultury przeworskiej, gdyż na przykład wyróżniony przez J. Kostrzewskiego typ A zapinki rejestrowany jest w gruncie rzeczy bardzo sporadycznie.

	A/B	B	↷	∩	△	B/C	C	▽	F	K	G	H	J	⊖	O
XIV	○														
XVI	○			○											
XVII		○	○												
XI		○			○										
V	○					○									
XVIII								○							
XXVI					○		○		○						
XXVII										○	○				
VI		○	○	○	○			○				○			
XXIX		○										○			
XXXIII													○		
XIII														○	
XXIII															○

Ryc. 6. Stratyfikacja zespołów grobowych z cmentarzyska w Kruszy Zamkowej, woj. bydgoskie, st. 13

Rys. E. Kokowska

Abb. 6. Stratifikation der Gräberkomplexe von dem Gräberfeld in Krusza Zamkowa, Woiw. Bydgoszcz, Fdst. 13

Gezeichnet von E. Kokowska

są one w środkowej części cmentarzyska (ryc. 5), przy świątyni. Pozostałe groby występują w ich otoczeniu nie tworząc wyraźnych skupień, mogących być konsekwencją rozwarstwienia chronologicznego.

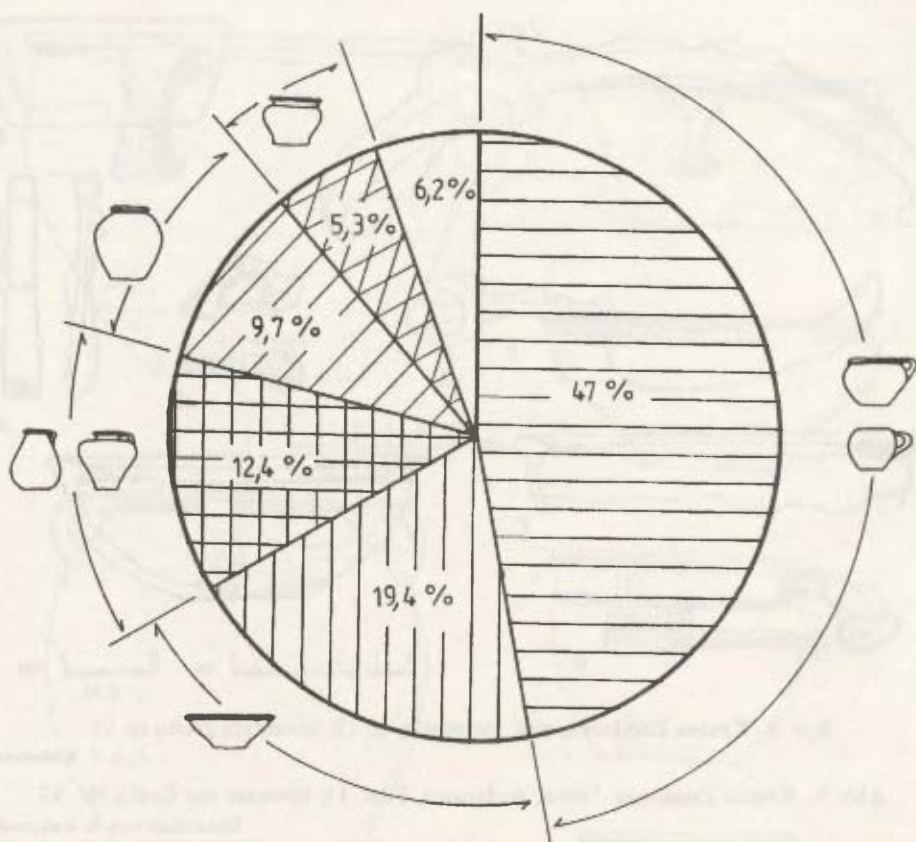
Biorąc jednak pod uwagę pochówek nr XXIII, datowany zapinką typu „O” w klasyfikacji J. Kostrzewskiego, można mówić o trzech fazach użytkowania cmentarzyska (ryc. 6). Pierwsza, której wyznacznikami są zapinki typów A/B, B i B/C, naczynia gruszkowate, kubki doniczkowate i kłamry prętowe – reprezentowana jest przez groby ciałałpalne, głównie popielnicowe i popielnicowe obsypywane stosem ciałałpalnym. Druga, najliczniejsza, której wyznacznikami są zapinki typów: C, F, K, G i H w klasyfikacji J. Kostrzewskiego, kłamra zawiasowa, naczynia odwrotnie gruszkowate – mieści w sobie wszystkie groby szkieletowe i zapewne wszystkie jamowe. Trzecia reprezentowana jest przez jeden grób popielnicowy, datowany zapinką typu „O”. Reasumując, czas trwania cmentarzyska należy uściślić do fazy A1–A2, z epizodem pochowania jednego zmarłego w schyłkowej części fazy A3.

2. ANALIZA KULTUROWA

ŹRÓDŁA RUCHOME

Analizie kulturowej poddano z oczywistych względów jedynie te kategorie zabytków, które dają szansę określenia przynależności kulturowej. Pomiędzy natomiast: przęśliki, igły, gładziki kamienne i kółeczka metalowe.

1. Ceramika naczyniowa. Wśród 113 zachowanych w całości i zrekonstruowanych form naczyń niemal wszystkie można uznać za ty-



Ryc. 7. Diagram procentowego udziału podstawowych typów naczyń w grobach cmentarzyska z Kruszy Zamkowej, woj. bydgoskie, st. 13

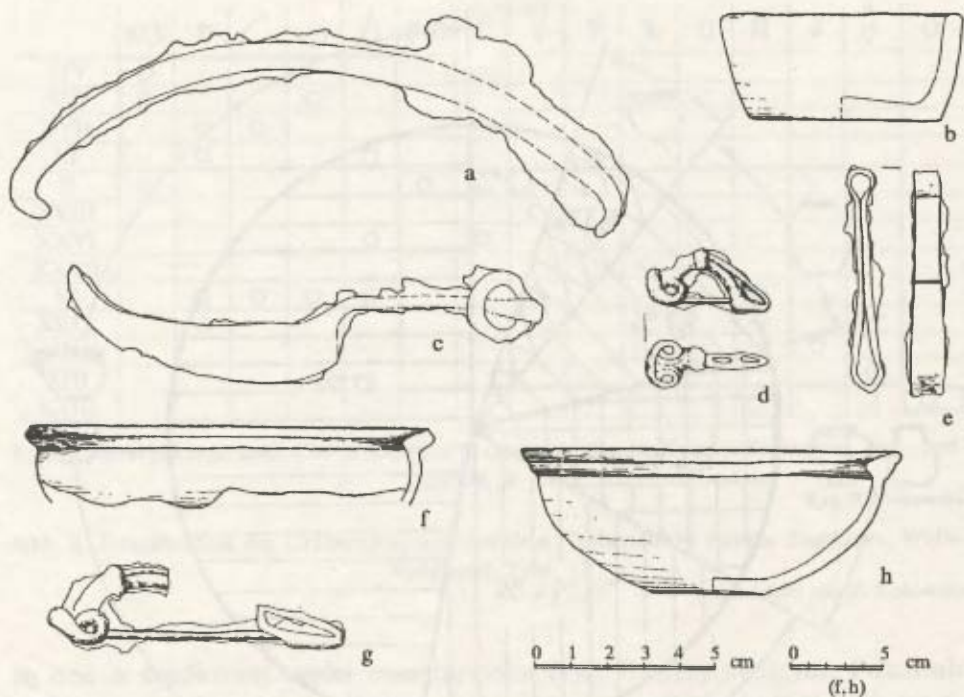
Rys. E. Kokowska

Abb. 7. Diagram der prozentuellen Verteilung der Gefäßgrundtypen in den Gräbern auf dem Gräberfeld in Kruszy Zamkowa, Woiv. Bydgoszcz, Fdst. 13

Gezeichnet von E. Kokowska

powe dla kultury przeworskiej ze starszej fazy późnego okresu lateńskiego. Są to dzbany gruszkowate i odwrotnie gruszkowate, misy z profilowanym brzegiem oraz najliczniej występujące kubki: doniczkowate, beczulkowate i o esowatym profilu ścianek (ryc. 7). W odniesieniu do nielicznych garnków oraz pewnych typów dzbanów i mis z uchem (grób nr XIV – ryc. 11a, b; groby nr XV i XXX – ryc. 17c) istnieją dość bliskie analogie w materiałach kultury jastorfskiej i grupy gubińskiej (G. Domański 1975, s. 37–40, 142, tabl. XIa). Dotyczy to zwłaszcza naczyń z uchem nie łączącymi się z brzegiem naczynia, form przysadzistych, zbliżonych do jajowatych, które w sumie stanowią 6,2% wszystkich naczyń z cmentarzyska.

Interesujące są dwa naczynia – misy z grobu nr VI i XXXI (ryc. 8h, 18c). Pierwsza z nich ma wyprofilowany w górnej partii wałek, druga natomiast posiada w tym miejscu głęboki rowek. Takie profilowanie naczyń jest typowe



Ryc. 8. Kruszy Zamkowa, woj. bydgoskie, st. 13, inwentarz grobu nr VI

Rys. E. Kokowska

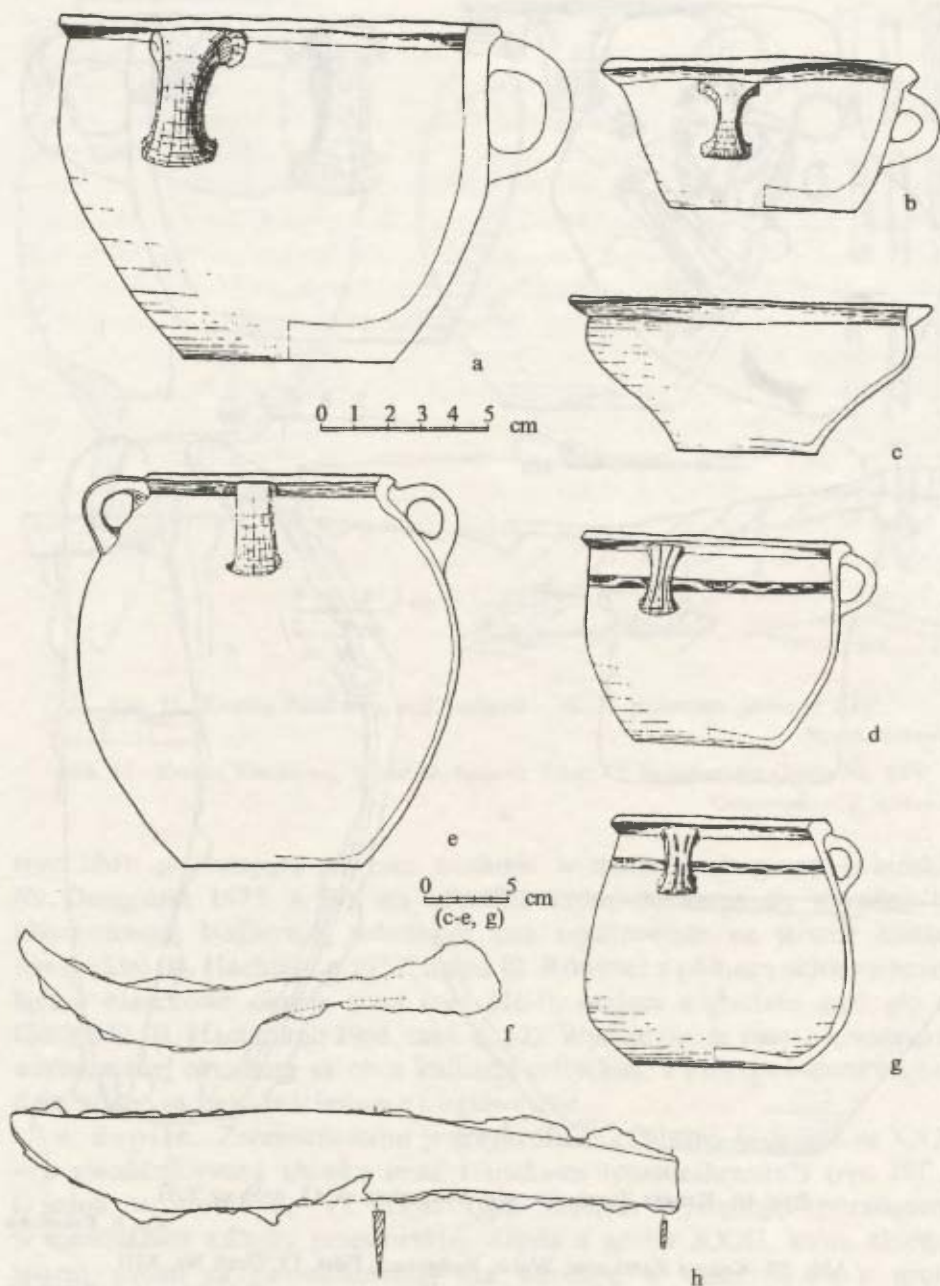
Abb. 8. Kruszy Zamkowa, Woiv. Bydgoszcz, Fdst. 13; Inventar des Grabs Nr. VI

Gezeichnet von E. Kokowska

dla ceramiki celtyckiej (J. Filip 1956, s. 191–200; Z. Woźniak 1970, tabl. XIV:9, XXII:5, XLI:1), a jego naśladownictwa znane są z pogranicza celto-germańskiego (W. Möhling 1944, s. 103–105; E. Šimek 1953, s. 339–340). Najpewniej i w przypadku mis z Kruszy Zamkowej mamy do czynienia z naśladownictwem wyrobów celtyckich.

2. Zapinki. Z 20 egzemplarzy znalezionych w czternastu grobach 4 wykonane były z brązu. Nieomal wszystkie reprezentują typy bardzo powszechne na terenie kultury przeworskiej (B/C, B, C, H, O). Są jednak również reprezentowane zapinki typu K – grób nr XXVII, statystycznie częściej występujące w kulturze oksywijskiej, i brązowe zapinki typu G (ryc. 15f, g, m), również częściej spotykane w tej kulturze. Uwagę zwracają jednak: brązowa zapinka typu A/B (ewentualnie typu J zapinek lateńskich według Beltza) i żelazna typu B – z kółką na nóżce, z grobu nr XVI (ryc. 12e, f). Mają one bardzo dobre analogie w materiałach na stanowiskach celtyckich (J. Filip 1956, tabl. CIV:5, 6; J. Meduna 1980, s. 294, 296, tabl. 78:2, 80:1,2).

3. Elementy pasa. W grobach nr VI, XVII i XXVII znaleziono trzy klamry prętowe typu IIa w klasyfikacji J. Kostrzewskiego (ryc. 8a, 13i, 15j). Są one typowym elementem kultury jastorfskiej, natomiast w formie

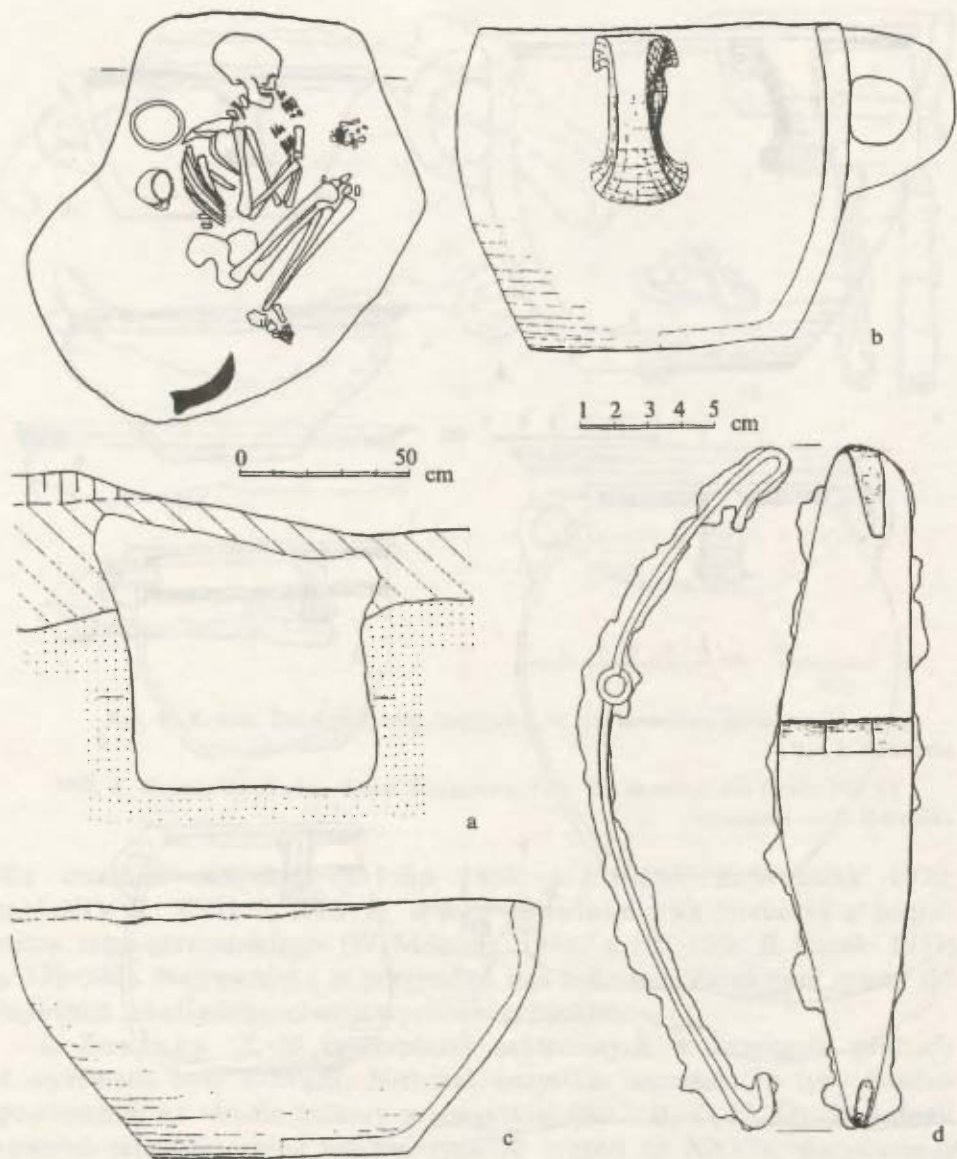


Ryc. 9. Krusze Zamkowa, woj. bydgoskie, st. 13, inwentarz grobu nr X

Rys. E. Kokowska

Abb. 9. Krusze Zamkowa, Woiw. Bydgoszcz, Fdst. 13; Inventar des Grabs Nr. X

Gezeichnet von E. Kokowska



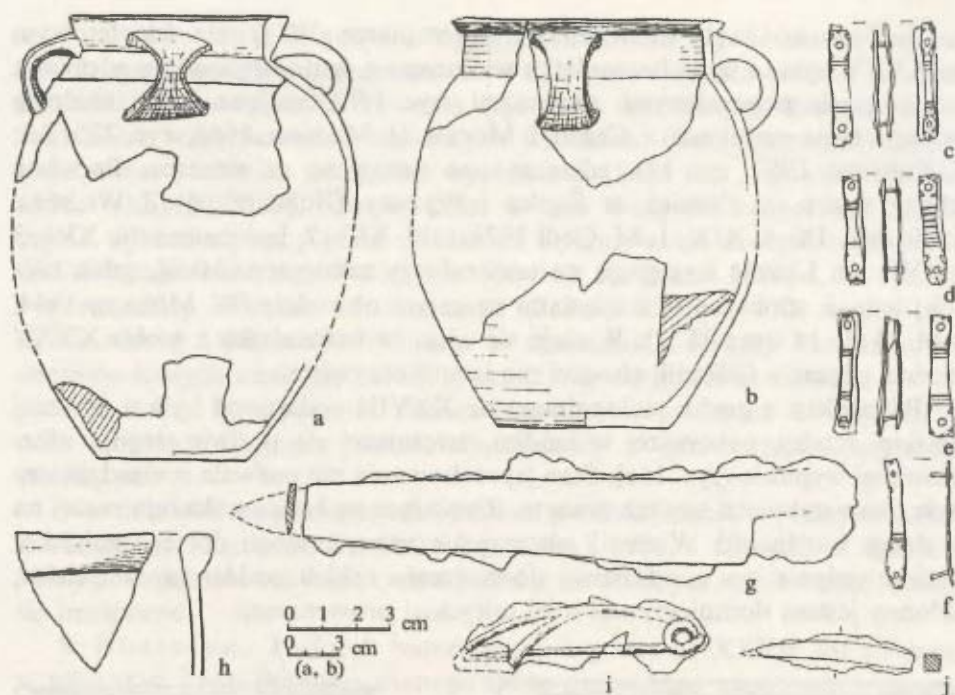
Ryc. 10. Krusz Zamkowa, woj. bydgoskie, st. 13, grób nr XIII

Rys. E. Kokowska

Abb. 10. Krusz Zamkowa, Woiw. Bydgoszcz, Fdst. 13; Grab Nr. XIII

Gezeichnet von E. Kokowska

odpowiadającej znalezionym w Kruszy Zamkowej zostały uznane przez G. Domańskiego (1975, s. 25–26) za charakterystyczne przede wszystkim dla grupy gubińskiej (por. też A. Niewęglowski 1972, s. 98; R. Hachmann 1961, s. 41, 57, 69, ryc. 12, 18, 24). W grobie nr XIII znaleziono klamrę zawiasową



Ryc. 11. Krusz Zamkowa, woj. bydgoskie, st. 13, inwentarz grobu nr XIV

Rys. E. Kokowska

Abb. 11. Krusz Zamkowa, Woiw. Bydgoszcz, Fdst. 13; Inventar des Grabs Nr. XIV

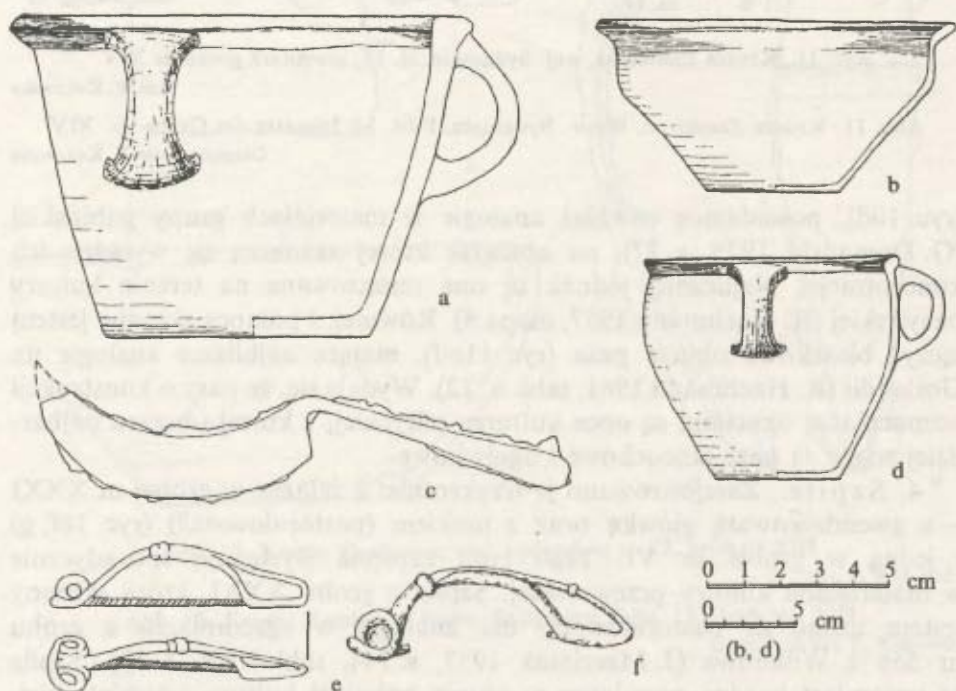
Gezeichnet von E. Kokowska

(ryc. 10d), posiadającą również analogie w materiałach grupy gubińskiej (G. Domański 1975, s. 27), na obszarze której zaznacza się wyraźna ich koncentracja. Najliczniej jednak są one rejestrowane na terenie kultury oksywijskiej (R. Hachmann 1957, mapa 8). Również z północą skłonny jestem łączyć blaszkowe okucia pasa (ryc. 11c-f), mające najbliższe analogie na Gotlandii (R. Hachmann 1961, tabl. 6:12). Wydaje się, że pasy o konstrukcji wzmacnianej okuciami są obce kulturze celtyckiej, z której obszaru najbardziej znane są pasy łańcuchowe i ogniwkowe.

4. Szpile. Zarejestrowano je trzykrotnie: 2 żelazne w grobie nr XXXI – z gwoździkową główką oraz z uszkiem (pastorałowata?) (ryc. 18f, g) i jedną w grobie nr VI. Tego typu zapięcia występują sporadycznie w materiałach kultury przeworskiej. Szpila z grobu XXXI, którą skłonny jestem uznać za pastorałowatą, ma analogię w egzemplarzu z grobu nr 55a z Wilanowa (J. Marciniak 1957, s. 144, tabl. XLVIII:13). Szpile są natomiast bardzo popularne w grupie poleskiej kultury zarubienieckiej, gdzie często przybierają formę zbliżoną do kruszańskiej (T. Dąbrowska 1973, s. 195–196; J.V. Kucharenko 1964, s. 48; L.D. Pobol 1983, ryc. 21:5, 22:6, 23:5, 24:6, 25:12 i n., również dyskusja V.V. Sedov 1967; L.D. Pobol 1971).

5. Bransolety. Znalaziono 2 egzemplarze. W grobie szkieletowym nr XXXV była to mała bransoletka wykonana z drutu brązowego, zdobiona na końcach poprzecznymi nacięciami (ryc. 19b), mająca ściśle analogie w tego typu ozdobach z Czech i Moraw (J. Meduna 1965, ryc. 225:2,3; J. Kudrnač 1959, ryc. 12), gdzie są one uznawane za wczesne. Podobne okazy znane są również ze Śląska i Wyżyny Głubczyckiej (Z. Woźniak 1970, tabl. IX:8, XIX:1; M. Gedl 1978, tabl. XVI:2, być może tabl. XVI:3 i XVII:4). Licznie występują na tzw. rubieży celto-germańskiej, gdzie częściej jednak zdobione są nacięciami na całym obwodzie (W. Möhling 1944, tabl. 34:1, 1a oraz 35:2). Wydaje się więc, że bransoletkę z grobu XXXV można wiązać z Celtami, chociaż nie jest to oczywiste.

Bransoleta z grobu ciałopalnego nr XXVIII wykonana była z żelaznej płaskiej sztaby, najszerszej w środku, zwężającej się w dwie strony, uformowanej wypukło (ryc. 16a). Stan jej zachowania nie pozwala stwierdzić, czy była ona zamknięta, czy też otwarta. Zwężające się końce wskazują raczej na tę drugą możliwość. W chwili obecnej nie znam analogii do tego zabytku. Sądząc jedynie po upodobaniu do noszenia takich ozdób przez Celtów, skłonny jestem domniemywać o jej celtyckiej proveniencji.



Ryc. 12. Krusz 11 Zamkowa, woj. bydgoskie, st. 13, inwentarz grobu nr XVI

Rys. E. Kokowska

Abb. 12. Krusz 11 Zamkowa, Woiw. Bydgoszcz, Fdst. 13; Inventar des Grabs Nr. XVI

Gezeichnet von E. Kokowska

6. Zawieszka brązowa z grobu nr XXVIII. Wyobraża ona najpewniej 4-szprychowe koło, zaopatrzone w uszko-wieszadółko złożone z trzech piramidalnie ustawionych kóleczek (ryc. 16b). Bardzo podobną zawieszkę znaleziono w miejscowości Pnetluka w Czechach. Forma tego zabytku jest identyczna, a różnica polega na wyobrażeniu koła bez „szprych” (J. Filip 1956, tabl. XXXV:8). Motyw koła, w tym 4-szprychowego, był bardzo często wykorzystywany przez Celtów do wykonywania zawieszek-amuletów (J. Déchelette 1927, s. 803–806, ryc. 561–562; M. Szabó 1971, s. 67, ryc. 48) i powtarzany również na monetach (J. Filip 1956, s. 235, ryc. 70:6,7; E. Kolníková 1978, s. 49). Pomimo że zawieszka z Kruszy Zamkowej nie znajduje ścisłych analogii, należy ją uznać bez wątpienia za celtycką.

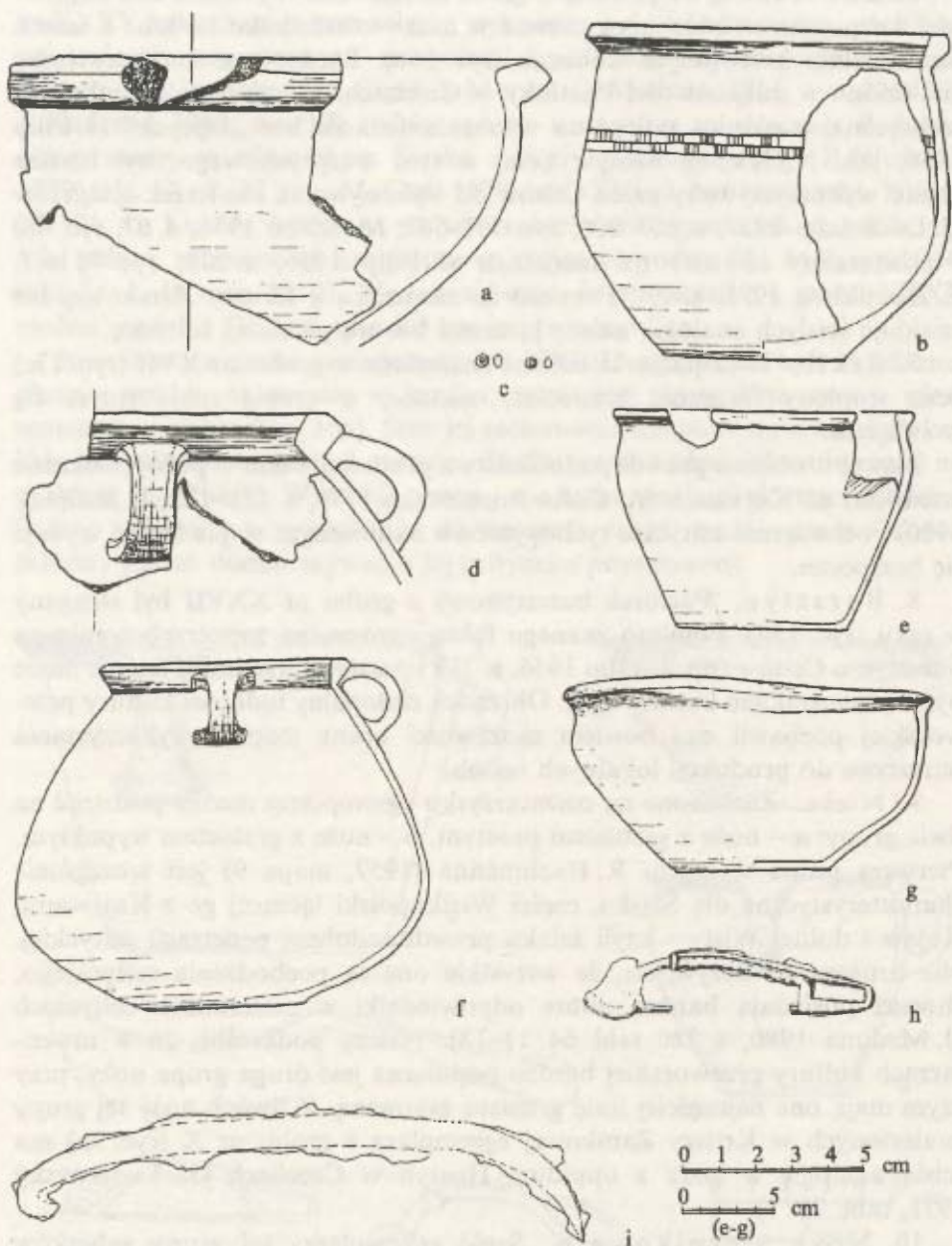
7. Szkło. Dwa paciorki szklane znalezione w grobie nr XVII (ryc. 13c) oraz stopiony fragment bransolety szklanej w grobie znajdującym się w świątyni.

Nawet w obliczu prawdopodobieństwa produkcji szkła w późnym okresie lateńskim na Kujawach (A. Cofta-Broniewska 1979, s. 121–122; B. Stolpiak 1980) pochodzenie celtyckie tych wyrobów na obecnym etapie badań wydaje się bezsporne.

8. Bursztyn. Paciorek bursztynowy z grobu nr XXVII był strugany w ręku (ryc. 15d). Pomimo znanego faktu ogromnego zapotrzebowania na bursztyn u Celtów (np. J. Filip 1956, s. 319 i *passim*), przedmiot ten nie może być wyznacznikiem kulturowym. Obrządek ciepłopalny ludności kultury przeworskiej pozbawił nas bowiem możliwości oceny stopnia wykorzystania bursztynu do produkcji lokalnych ozdób.

9. Noże. Znalezione na cmentarzysku egzemplarze można podzielić na dwie grupy: a – noże z grzbietem prostym, b – noże z grzbietem wypukłym. Pierwsza grupa w ujęciu R. Hachmanna (1957, mapa 9) jest szczególnie charakterystyczna dla Śląska, części Wielkopolski łączącej go z Kujawami, Kujaw i dolnej Wisły – czyli szlaku prawdopodobnej penetracji celtyckiej. Nie oznacza to oczywiście, że wszystkie one są pochodzenia celtyckiego, chociaż posiadają bardzo dobre odpowiedniki w materiałach celtyckich (J. Meduna 1980, s. 280 tabl. 64:11–13). Należy podkreślić, że w inwentarzach kultury przeworskiej bardzo popularna jest druga grupa noży, przy czym mają one najczęściej linię grzbietu załamana. Z dwóch noży tej grupy znalezionych w Kruszy Zamkowej egzemplarz z grobu nr X (ryc. 9h) ma ścisłą analogię w nożu z oppidum Hostyn w Czechach (K. Ludíkovský 1971, tabl. 70:1).

10. Noże sierpikowate. Sześć egzemplarzy tej grupy zabytków podzielono na trzy odmiany, kierując się kryterium ustawienia osi rączki noża. Odmiana pierwsza odpowiada typowi III J. Kostrzewskiego (1919, s. 156, ryc. 154) – nożykom z prostą rączką. Są one częstym elementem inwentarzy kultury przeworskiej. Odmiana druga odpowiada typowi II J. Kostrzewskiego (1919, s. 154–155, ryc. 150–151) – noży z zagiętą do dołu rączką. Egzemplarz tego typu znaleziono w grobie nr XXVII (ryc. 15k)

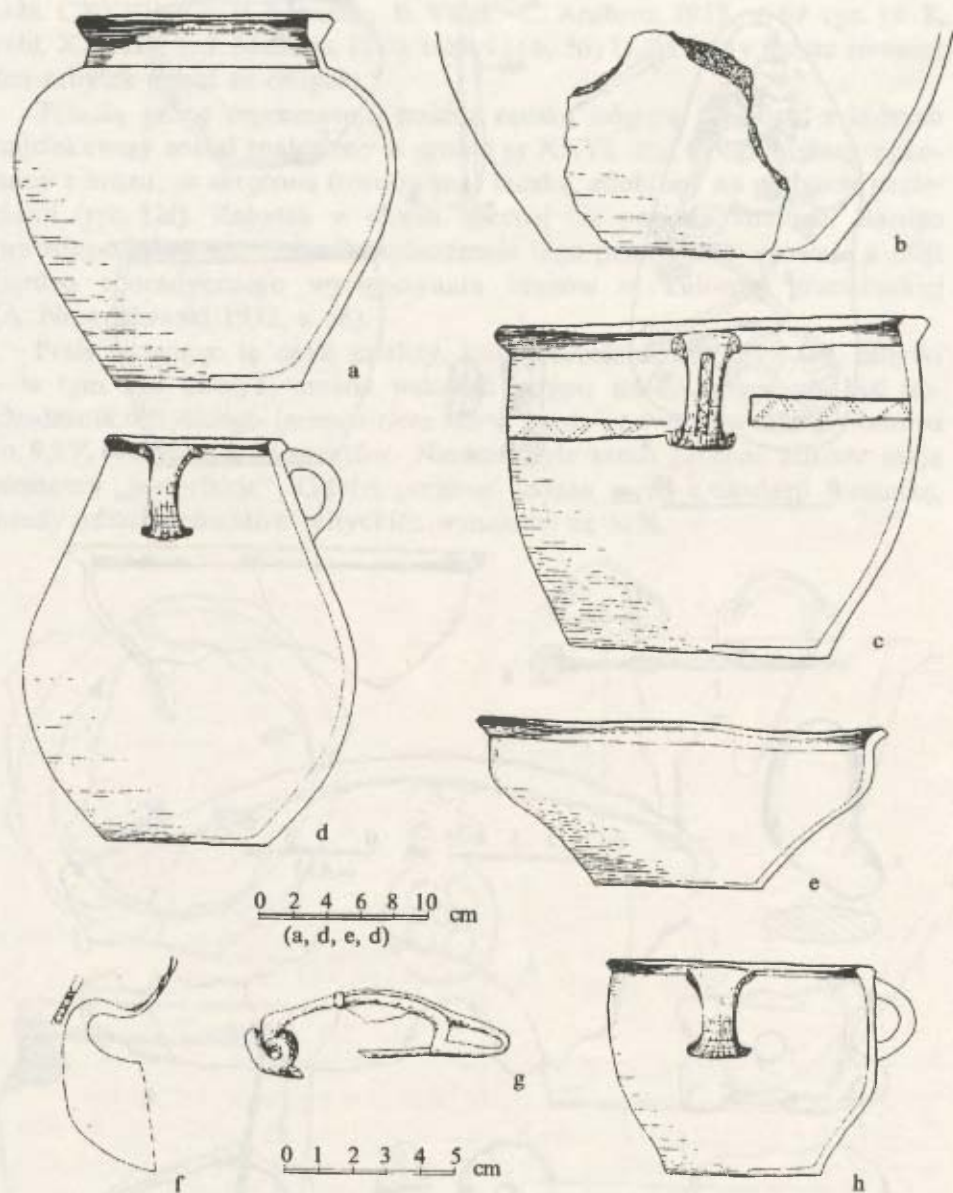


Ryc. 13. Krusz Zamkowa, woj. bydgoskie, st. 13, inwentarz grobu nr XVII

Rys. E. Kokowska

Abb. 13. Krusz Zamkowa, Woiw. Bydgoszcz, Fdst 13; Inventar des Grabs Nr. XVII

Gezeichnet von E. Kokowska

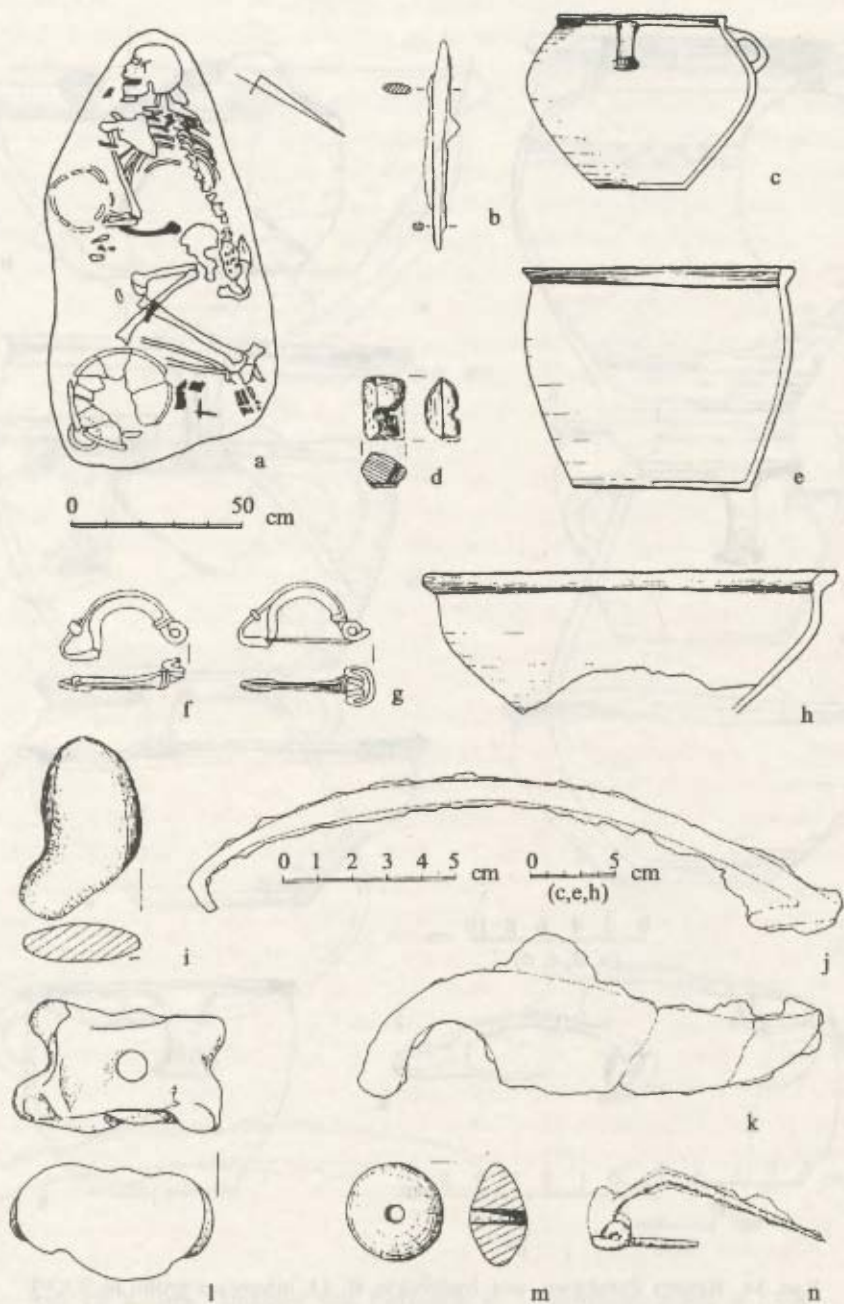


Ryc. 14. Krusz Zamkowa, woj. bydgoskie, st. 13, inwentarz grobu nr XXVI

Rys. E. Kokowska

Abb. 14. Krusz Zamkowa, Woiv. Bydgoszcz, Fdst 13; Inventar des Grabs Nr. XXVI

Gezeichnet von E. Kokowska



Ryc. 15. Krusz \square Zamkowa, woj. bydgoskie, st. 13, grób nr XXVII

Rys. E. Kokowska

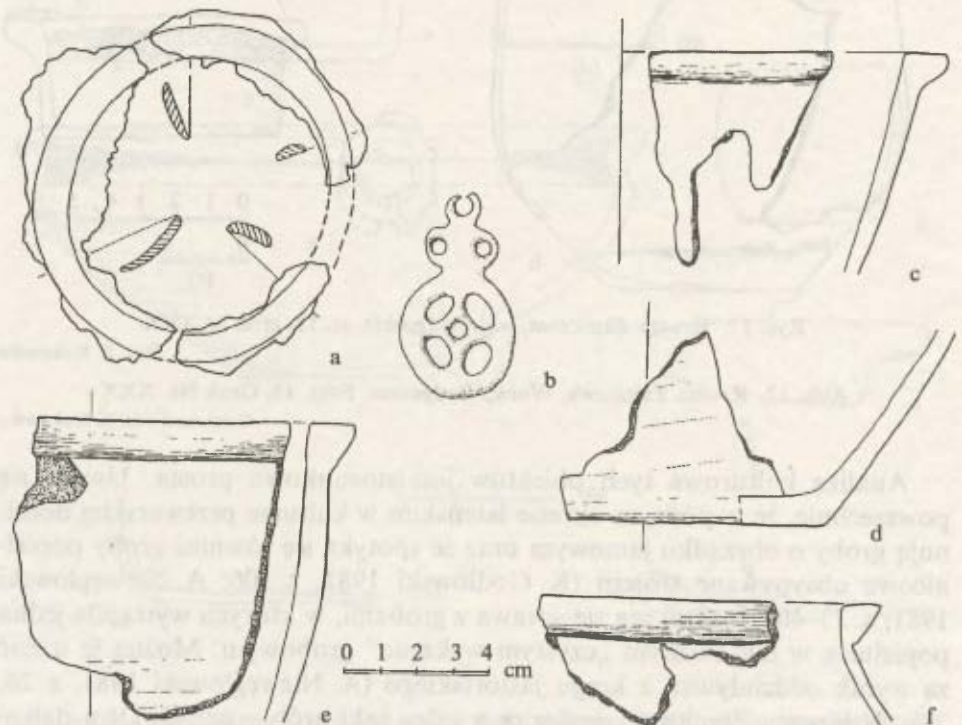
Abb. 15. Krusz \square Zamkowa, Woiw. Bydgoszcz, Fdst. 13; Inventar des Grabs Nr. XXVII

Gezeichnet von E. Kokowska

i posiada on ściśle odpowiedniki w nożykach celtyckich (J. Filip 1956, tabl. CXXVIII 2; B. Benadik, E. Vlček, C. Ambros 1957, s. 69 ryc. 19:8, tabl. XXVIII:2; J. Meduna 1980, tabl. 13:6, 36:2). Skłonny jestem również ten zabytek uznać za celtycki.

Trzecią grupę reprezentują noże z rączką odgiętą do góry, z których najciekawszy został znaleziony w grobie nr XXVI. Jest to egzemplarz wykonany z brązu, ze skręconą (tordowaną) rączką, zdobiony na grzbiecie nacięciami (ryc. 12f). Zabytek w chwili obecnej nie posiada analogii. Bardzo prawdopodobne jest „obce” pochodzenie tego przedmiotu, głównie z racji bardzo sporadycznego występowania brązów w kulturze przeworskiej (A. Niewęglowski 1972, s. 68).

Podsumowując tę część analizy, której przedmiotem były 163 zabytki – w tym 113 naczyń, można wskazać jedynie na 16 mogących być pochodzenia celtyckiego (*sensu stricto* lub w sensie „odwzorowania”). Stanowi to 9,8% wszystkich elementów. Niemal tyle samo procent udziału mają elementy „jastorfskie”. Gdyby pominąć jednak w tej kalkulacji ceramikę, wtedy udział elementów celtyckich wyniósłby aż 32%.



Ryc. 16. Kruszy Zamkowa, woj. bydgoskie, st. 13, inwentarz grobu nr XXVIII

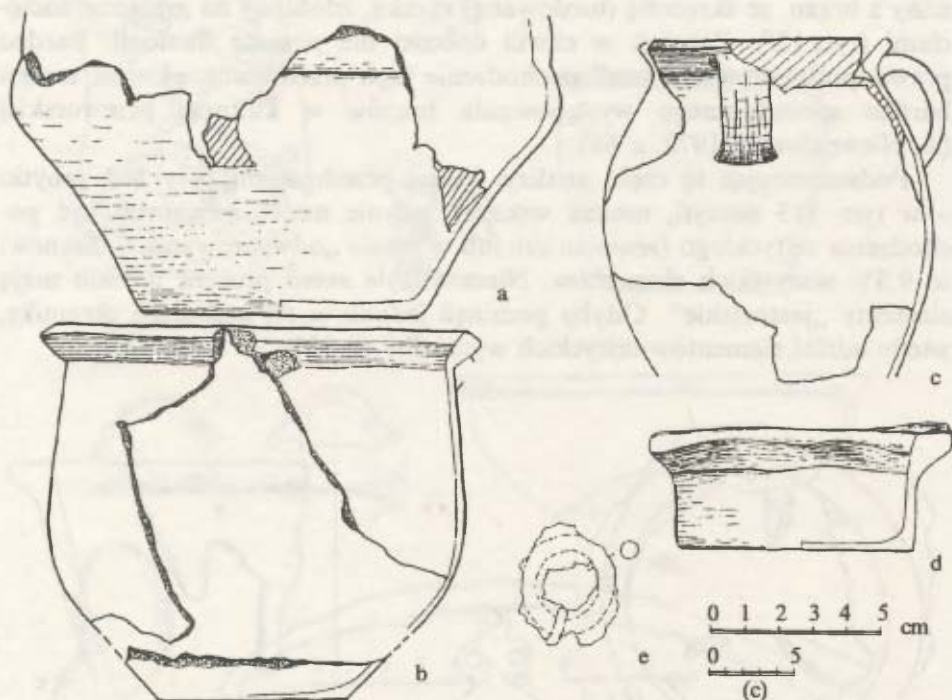
Rys. E. Kokowska

Abb. 16. Kruszy Zamkowa, Woiv. Bydgoszcz, Fdst. 13; Inventar des Grabs Nr. XXVIII

Gezeichnet von E. Kokowska

ŹRÓDŁA NIERUCHOME

1. Pochówki ciała palne. Rejestrowano je w trzech głównych formach grobów: popielnicowych – 4, popielnicowych obsypywanych szczątkami stosu ciała palnego – 4 i jamowych – 19.



Ryc. 17. Kruszy Zamkowa, woj. bydgoskie, st. 13, grób nr XXX

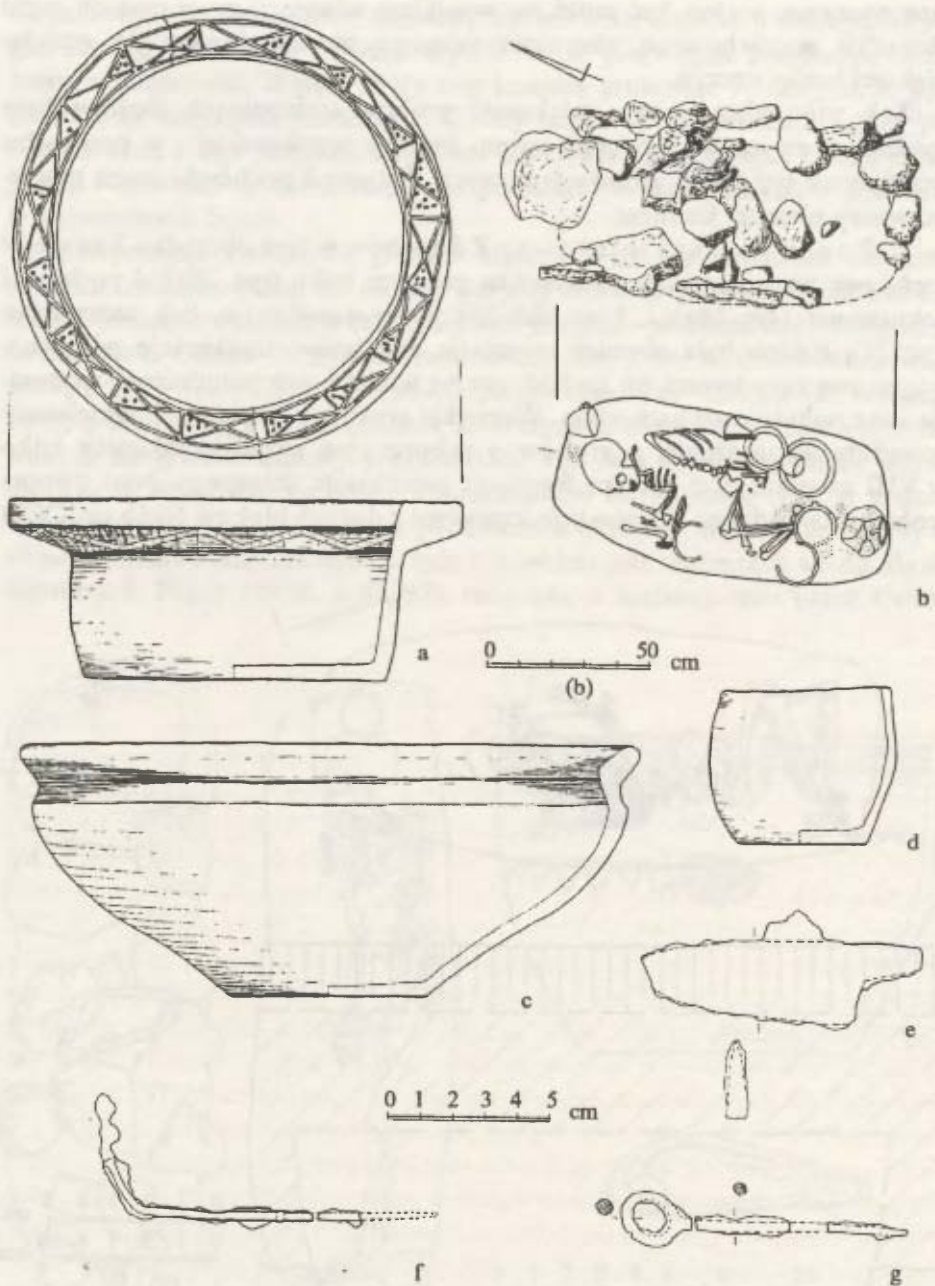
Rys. E. Kokowska

Abb. 17. Kruszy Zamkowa, Woiw., Bydgoszcz, Fdst. 13; Grab Nr. XXX

Gezeichnet von E. Kokowska

Analiza kulturowa tych obiektów jest stosunkowo prosta. Uważa się powszechnie, że w późnym okresie lateńskim w kulturze przeworskiej dominują groby o obrządku jamowym oraz że spotyka się również groby popielnicowe obsypywane stosem (K. Godłowski 1981, s. 106; A. Niewęglowski 1981, s. 23–40). Inaczej ma się sprawa z grobami, w których wystąpiła jedna popielnica w tak zwanym „czystym wykopie” grobowym. Można je uznać za wynik oddziaływań z kręgu jastorfskiego (A. Niewęglowski 1981, s. 26, 28). W Kruszy Zamkowej znaleziono jeden taki grób – nr XI. Dwa dalsze z grupy popielnicowych⁴ – nr XII i XXIX, zawierały obok popielnicy jeszcze

⁴ Pominięto tutaj obiekt nr XXIII datowany zapinką typu „O”, z którym łączy się odmienna problematyka, nie wchodząca w zakres niniejszego opracowania.



Ryc. 18. Kruszy Zamkowa, woj. bydgoskie, st. 13, grób nr XXXI i wybór jego inwentarza

Rys. E. Kokowska

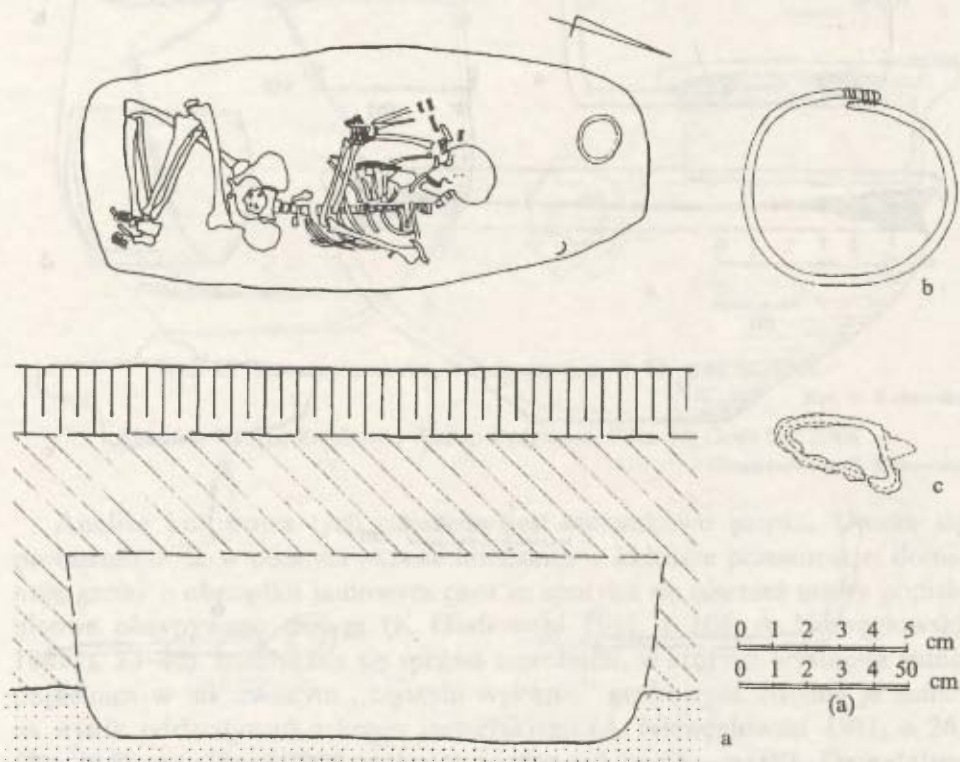
Abb. 18. Kruszy Zamkowa, Woiw. Bydgoszcz, Fdst. 13; Grab Nr. XXXI und Auswahl aus seinem Inventar

Gezeichnet von E. Kokowska

inne naczynia, co jest być może już wynikiem adaptacji przeworskich reguł obrządku pogrzebowego, charakteryzującego się wkładaniem do grobów większej liczby naczyń.

Tak więc zdecydowana większość grobów ciała palnych złożona była zgodnie ze zwyczajami pogrzebowymi kultury przeworskiej i w przewadze reprezentuje typ śląski grobów jamowych. Jedynie 3 pochówki mogą powiełać wzory obce tej kulturze.

2. Pochówki szkieletowe. Z 8 grobów w tym obrządku 1 zawierał pochówek wyprostowany, ułożony na prawym boku (ryc. 20a), 4 pochówki pokurczone (ryc. 19a) i 3 w układzie nieanatomicznym lub szczątkowe (ryc. 21). Różna była również orientacja szkieletów: trzykrotnie północna, w tym dwa razy twarzą na zachód, raz na wschód, raz południowo-wschodnia i raz południowo-zachodnia. Wszystkie groby z kompletnymi szkieletami posiadały wyposażenie, z grobów o zaburzonym układzie szkieletu tylko nr VIII zawierał pod czaszką fragment przedmiotu żelaznego. Nad dwoma grobami stwierdzono konstrukcje kamienne z dużych bloków (grób nr XXXI



Ryc. 19. Krusze Zamkowa, woj. bydgoskie, st. 13, grób nr XXXV

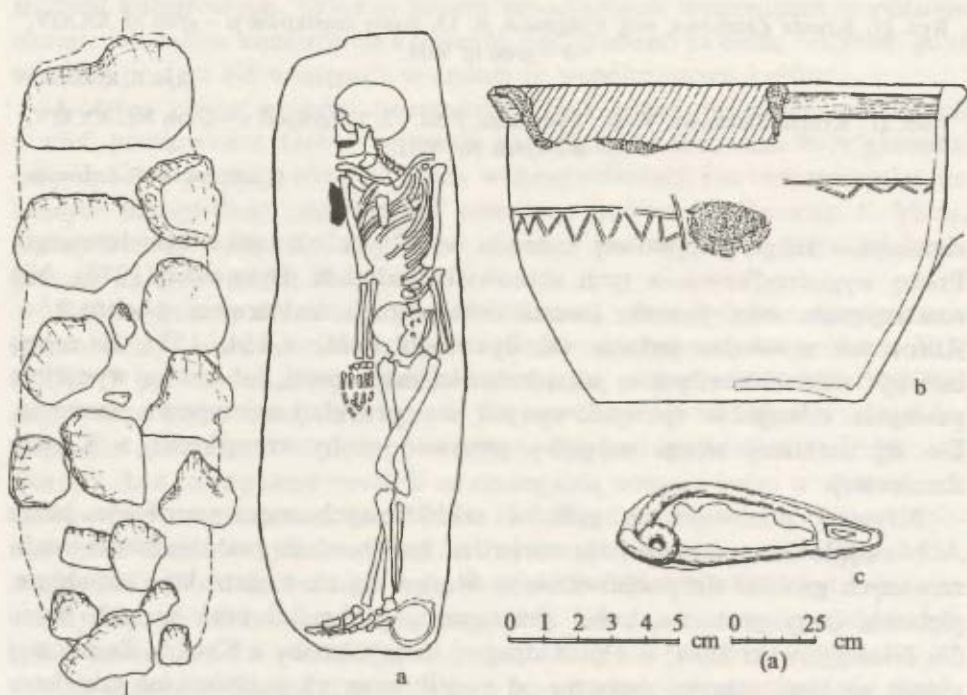
Rys. E. Kokowska

Abb. 19. Krusze Zamkowa, Woiw. Bydgoszcz, Fdst. 13; Grab Nr. XXXV

Gezeichnet von E. Kokowska

– ryc. 18b), z których jeden ociosany był na wzór stelli; lub nieregularnych głazów nad grobem nr XXXIII (ryc. 20a). W pierwszym przypadku układ kamieni sugerował, iż pokrywały one komorę grobową. W drugim, że były ułożone na zasypanej już mogile. Groby szkieletowe reprezentują obie płci i dzieci oraz różny stopień zawartości inwentarza grobowego. Cechą szczególną – również w odniesieniu do pochówków ciała palnych – jest brak w wyposażeniu broni.

Interpretacja kulturowa grobów szkieletowych na Kujawach jest dość znacznie zróżnicowana, co zresztą dotyczy również grobów ze Śląska. Istniejące koncepcje mówią o celtyckiej interpretacji – w takim znaczeniu, że są to pochówki Celtów (J. Rosen-Przeworska 1964, s. 34; A. Cofta-Broniewska 1979, s. 222), jak również o śladach po „potomkach” Celtów (Z. Woźniak 1970, s. 232) – czyli w rozumieniu Z. Woźniaka zapewne Celtów zasymilowanych na gruncie kultury przeworskiej. Ten sam autor dopuszcza jednak możliwość wędrowki kupców i rzemieślników na Kujawy, czyli w gruncie rzeczy nie wyklucza możliwości pochowania Celtów – oczywiście byłyby to wypadki losowe. Interesująca w tym kontekście jest odnosząca się do Śląska hipoteza S. Pazdy (1972, s. 92–93), mówiąca o zaszczepieniu przez Celtów

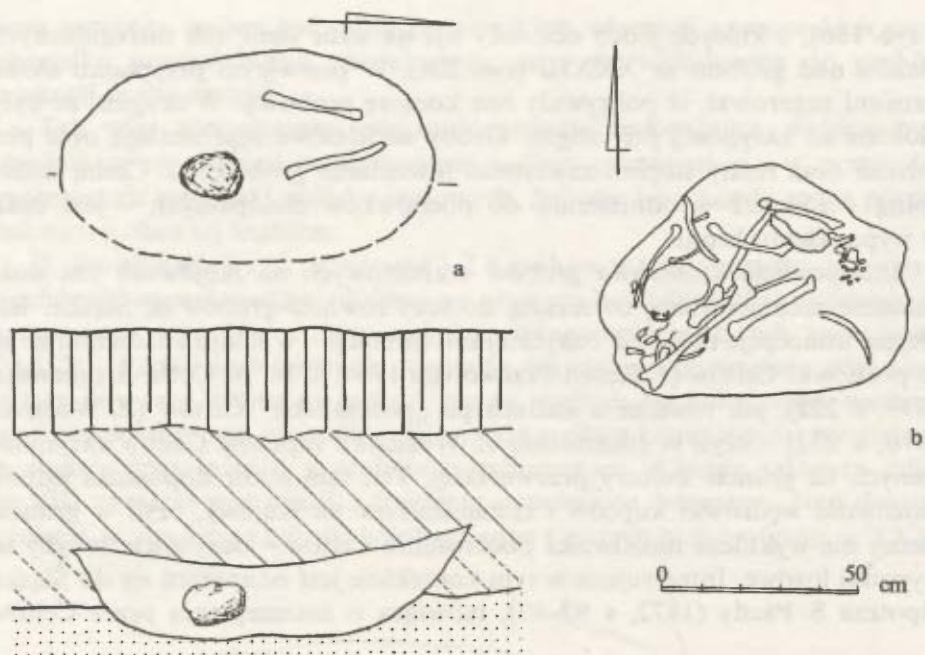


Ryc. 20. Kruszy Zamkowa, woj. bydgoskie, st. 13, grób nr XXXIII

Rys. E. Kokowska

Abb. 20. Kruszy Zamkowa, Woiw. Bydgoszcz, Fdst. 13; Grab Nr. XXXIII

Gezeichnet von E. Kokowska



Ryc. 21. Kruszy Zamkowa, woj. bydgoskie, st. 13, groby cząstkowe: *a* – grób nr XXXIV, *b* – grób nr VIII.

Rys. E. Kokowska

Abb. 21. Kruszy Zamkowa, Woiw. Bydgoszcz, Fdst. 13; Teilgräber: *a* – Grab Nr. XXXIV, *b* – Grab Nr. VIII.

Gezeichnet von E. Kokowska

elementów religii miejscowej ludności – w tym obrządku szkieletowego. Próbę wypośrodkowania tych stanowisk podjął K. Bykowski (1976). Nie rozstrzygnęła ona jednak kwestii interpretacji kulturowej pochówków. Autor ten stwierdza jedynie (K. Bykowski 1976, s. 154, 155), że mogą one być zarówno celtyckie, jak i ludności miejscowej, lub też są wynikiem pewnych odstępstw spowodowanych na przykład nietypową śmiercią. Do tej ostatniej wersji mogłyby pasować groby szczątkowe z Kruszy Zamkowej.

Kryteria porównawcze grobów szkieletowych zaproponowane przez A. Niewęglowskiego pozwalają stwierdzić bardzo duże podobieństwo analizowanych grobów do pochówków ze Śląska. Są to: konstrukcje kamienne, głębokie jamy grobowe, kości zwierzęce w grobach i brak w nich broni (A. Niewęglowski 1981, s. 41). Z drugiej strony, groby z Kruszy Zamkowej różnią się tymi samymi cechami od innych znanych pochówków szkieletowych z Kujaw: Biskupin, Bodzanowo, Godawy; które zawierały między innymi broń. Jednak wobec problemu z interpretacją nawet śląskich grobów szkieletowych (A. Niewęglowski 1981, s. 42) bardziej uzasadnione będzie odwołanie się do materiałów z obszaru stabilnego osadnictwa Celtów.

Najbardziej powszechną cechą obrządku szkieletowego Celtów było składanie pochówków wyprostowanych, leżących na wznak. Takiej formy w Kruszy Zamkowej nie stwierdzono. W kulturze lateńskiej występują jednak również pochówki o innych układach szkieletów, w tym skurczone, stanowiące na niektórych cmentarzyskach znaczny procent grobów (J. Filip 1956, s. 292, 294; B. Benadik, E. Vlček, C. Ambros 1957, s. 198, tabl. XLVI 3, 4; J. Meduna 1961, s. 275–277). Porównanie ich z kujawskimi z jednej strony potwierdza słuszność wyboru analogii, z drugiej jednak zwraca uwagę zdecydowana dominacja takiego układu szkieletów na analizowanym cmentarzysku. W razie chęci interpretowania tych grobów jako celtyckich wydaje się trochę dziwne, że dotyczą one grupy ludności lateńskiej, hołdującej akurat zwyczajowi występującemu w mniejszości. Należy pamiętać jednak, że na innych cmentarzyskach kujawskich występowały pochówki w pozycji wyprostowanej (J. Kostrzewski 1936, s. 97–98; F. Maciejewski 1962, s. 224; B. Balke 1969). W sumie i tę cechę można uznać za lateńską.

Inną cechą analizowanych grobów są „konstrukcje” kamienne. Z obszaru celtyckiego znane są przykłady różnego rodzaju układów kamieni rejestrowanych nad grobami lub w grobach (J. Filip 1956, s. 297). Występują one jednak sporadycznie i są uważane za wynik oddziaływań lokalnych tradycji kulturowych. Skłonny jestem uznać jednak występujące w późnym okresie lateńskim konstrukcje kamienne nad grobami za cechę celtycką, gdyż w takiej postaci nie występują w żadnej ze współczesnych kultur.

Kolejną cechą grobów kruszańskich jest różna orientacja zawartych w nich pochówków. Groby celtyckie najczęściej orientowane były głowami na północ. Występują również groby w innej orientacji i są cmentarzyska, na których panuje duża „dowolność” orientacji grobów (B. Benadik, E. Vlček, C. Ambros 1957, s. 15, 76, 85), co również nie wyklucza celtyckiej interpretacji analizowanych obiektów.

Bardzo istotny dla interpretacji kulturowej może być fakt znajdowania w grobach – również ciałopalnych – kości zwierzęcych. W grobach XIII i XXVII były to szkielety młodych prosiąt, a w grobach XXXI i XXXII pojedyncze kości owcy lub kozy i krowy. Zwyczaj wkładania szczątków świni do grobu jest bardzo powszechny dla kultury lateńskiej środkowej Europy. Ma to zapewne związek ze szczególną pozycją świni w wierzeniach Celtów (J. Rosen-Przeworska 1971, s. 220). Spotyka się również jednak sporadycznie kości innych zwierząt, w tym owcy i bydłce (J. Filip 1956, s. 299–300). W Malomeřicach były to większe części młodych świń, chociaż z innych cmentarzysk znane są przykłady składania nawet pojedynczych tylko kości. Jest to więc kolejna cecha, którą na badanym cmentarzysku można uznać za lateńską, a najbliższe prawdopodobieństwa takiego określenia są wspomniane szkielety prosiąt.

Reasumując, omawiane groby szkieletowe posiadają wiele cech wspólnych z grobami celtyckimi – głównie odnoszących się bezpośrednio do zmarłych. Natomiast ich wyposażenie ma w przeważającej części charakter lokalny.

3. Pochówki psów. Zarejestrowano 2 takie obiekty. W obu przypadkach były to niekompletne szkielety. Jeden złożono w obrębie cmentarzyska, drugi w „świątyni”. Pochówki psów na Kujawach są w okresach późnolateńskim i rzymskim zjawiskiem częstym. Ich liczba przewyższa już 51 sztuk⁵ (T. Makiewicz 1973, s. 168; tenże 1976a, s. 122–123; tenże 1976b, s. 223; A. Cofta-Broniewska 1979, s. 182–184; L. Gabałówna 1956). W grupie tej jedynie dwukrotnie zarejestrowano je w obrębie cmentarzysk: w Otłoczynie (B. Zielonka 1969, s. 192) i na st. 13 w Kruszy Zamkowej. Pozostałe znajdowano na osadach, zgrupowane wokół budowli o charakterze kultowym (T. Makiewicz 1973, s. 168; tenże 1976a, s. 122–123; A. Cofta-Broniewska 1979, s. 184).

Pomimo obecności psa w symbolice religijnej Celtów przypisywanie pojawienia się pochówków psich na Kujawach oddziaływaniom celtyckim nie wydaje się jednak tak oczywiste, jak widzi to A. Cofta-Broniewska (1979, s. 185). W hierarchii mitologicznej Celtów pies zajmuje bardzo późne miejsce, o randze symbolu mitycznego, ograniczającego się do roli zwierzęcia ofiarniczego (J. Rosen-Przeworska 1971, s. 73). Tak jest również interpretowany częściowo zachowany szkielet psa z celtyckiego miejsca kultowego w Libenicach (A. Rybová, B. Soud'sky 1962, s. 259–260). W żadnym razie nie można mu przypisywać znaczenia totemicznego w systemie wierzeń celtyckich, jak ma to miejsce w odniesieniu do pochówków z Kujaw. Najbardziej eksponowane pozycje w kulturach totemicznych Celtów mają: dzik-świnia (znane są odrębne ich pochówki, np. w Sopron Becsidoms na Węgrzech – M. Szabó 1971, s. 74 ryc. 28), dalej jelen, byk i koń (J. Gąssowski 1979, s. 65). Zwierzęta te występują też najczęściej w wyobrażeniach ikonograficznych i mikroplastyce. Wyobrażenia psa można natomiast uznać za unikatowe. Znany jest mi tylko jeden egzemplarz figurki wyobrażającej psa z Hradiska koło Stradonic (J. Filip 1956, tabl. CXXV 9).

Poszukiwania ewentualnych źródeł zwyczaju grzebania psów, w szczególności na cmentarzyskach ludzkich, prowadzono w przedziale chronologicznym od około 200 lat przed założeniem nekropoli kruszańskiej. Odnaleziono je na cmentarzyskach w Muntenii: w Zimnicae i Peretu oraz w Bułgarii w Mundjilar (G.H. Bichir 1973, s. 252–253) i teoretycznie mogły one dać początek temu zwyczajowi na Kujawach. Na wymienionych stanowiskach szkielety psów znaleziono w grobach trackich, datowanych na IV w. p.n.e. Jest to jednak zbyt odległa chronologicznie analogia, by mogła mieć znaczenie dla wyjaśnienia genezy pochówków kujawskich, które, choć nie mają ścisłej analogii, mieszczą się w późnym okresie lateńskim. Wydaje się jedno-

⁵ Według ustnej informacji doc. dr hab. A. Cofta-Broniewskiej liczba pochówków zwierzęcych – głównie psich – przekroczyła setkę. Pragnę niniejszym złożyć wyrazy wdzięczności za wszystkie informacje udzielone mi łaskawie przez Panią Docent. Już po ogłoszeniu niniejszego tekstu ukazała się praca M. Andrałojć (1986) zestawiająca odkrycia pochówków zwierzęcych – między innymi z Kujaw.

częśnie, że znaleziska z Kujaw są najstarszymi pochówkami psimi w obrębie cmentarzysk w środkowej Europie. Zgodnie z sugestią Z. Woźniaka (1982, s. 375) zwyczaj ten może mieć lokalną genezę. W tym kontekście bardzo interesująco przedstawia się cmentarzysko ze starszego okresu rzymskiego z Grzybowa w woj. tarnobrzeskim, na którym zlokalizowano wydzielone, wyraźnie eksponowane miejsce (obiekt kultowy?) do grzebania psów oblepionych gliną⁶. Ze starszego okresu rzymskiego mają pochodzić też szkielety psów znalezione w grobach cmentarzyska w Plotište w okręgu Hradec Králové w Czechach (A. Rybová, V. Vokolek 1972, s. 331–332, 334, ryc. 1). W tym czasie zwyczaj ten jest więc znany już na większym obszarze kultury przeworskiej i zaczyna sięgać poza nią. Z II–III w. n.e. znane są pochówki psów z terenu osad Karpów (G.H. Bichir 1973) i obszarów sąsiednich kultur.

Uważam więc, że pochówki psów nie mogą być łączone z oddziaływania mi kultury lateńskiej i należy je uznać za ekspozycję wykształcenia lokalnego kultu totemicznego tego zwierzęcia, być może genetycznie związanego z grupą kruszańską.

4. Świątynia. Interpretacja kulturowa tego obiektu wbrew pozorom sprawia najwięcej trudności, głównie z racji dwóch opozycyjnych stanowisk: opowiadającego się za celtycką interpretacją (A. Cofta-Broniewska 1979, s. 198, 220–222) i negującego je (Z. Woźniak 1982, s. 277). Wydaje się, że błędem jest szukanie dla obiektu z Kruszy Zamkowej ścisłej analogii, gdyż może on być jedynym w swoim rodzaju – podobnie jak unikatowe jest miejsce kultowe w Libenicach (A. Rybová, B. Soud'sky 1962) i wiele innych znanych z Galii czy też Wysp Brytyjskich. Ich forma i funkcja były zapewne uzależnione od rodzaju uprawianego w danym miejscu – regionie kultu, lokalnych warunków (również naturalnych, np. brak i obecność kamienia) i potrzeb (jak wielkiej grupie służyło i jakiej części obrzędu było poświęcone). Zdaniem Z. Woźniaka (1982, s. 277) świątynie kujawskie nie mogą być celtyckimi, gdyż w tym czasie u Celtów występują miejsca kultowe typu „Viereschchanze”. Moim zdaniem właśnie ta forma jest najbliższą analogią do założeń przestrzennych miejsc kultu na Kujawach. Faktem jest, że posiadają one znacznie mniejszą powierzchnię niż np. świątynia z Holzhausen (K. Schwarz 1962) czy w Markvarticach na Morawach (J. Waldhauser 1970/1971) i wał ziemny zastąpiono obstawą kamienną, jednakże reprezentują one tę samą ideę wydzielania miejsc w sensie celtyckiego nemetonu (L. Jansová 1968; K. Schwarz 1959; 1960; 1962). Również konstrukcja świątyni – np. z Holzhausen – znajdującej się w obrębie wałów, jest bliską analogią do świątynki z osady na stan. 3 w Kruszy Zamkowej (A. Cofta-Broniewska 1979, s. 202, 204, 207, ryc. 28–30, 33A), gdzie powtórzone są te

⁶ Badania mgra Krzysztofa Garbacza z Biura Badań i Dokumentacji Zabytków w Tarnobrzegu, któremu serdecznie dziękuję za uprzejmą informację. Jeden z pochówków psich datowany jest fibulą na rozwiniętą fazę B₂ okresu rzymskiego.

same jej elementy: wydzielone za pomocą kamieni prostokątne miejsce w Kruszy Zamkowej, st. 3 – wału w Holzhausen; właściwa świątynia w obu przypadkach ma konstrukcję słupową; zlokalizowano też wydzielone miejsce na ognisko. Jeżeli chodzi o świątynię z analizowanego cmentarzyska, to konstrukcyjnie najbliższa jej jest budowla z Heath Row (Wielka Brytania). W miejscowości tej właściwą świątynię otaczała obstawa z kamieni (F. Schlette 1976, s. 137).

Nie udało się natomiast znaleźć pewnej analogii wyjaśniającej funkcję płyty kamiennej, interpretowanej jako ołtarz ofiarny (A. Cofta-Broniewska 1979, s. 213), leżącej wewnątrz niecki. Zbliżony charakter ma układ z mniejszych kamieni, zlokalizowany w obrębie jamy centralnej miejsca kultowego w Libenicach, interpretowany również jako ołtarz (A. Rybová, B. Soud'sky 1962, s. 42–43, 253, tabl. V). Nie wiadomo jednak na pewno, czy owa płaska płyta leżąca na dnie zagłębienia spełniała funkcję ołtarza, a nie była na przykład podłogą (?).

Obecność pochówku w obrębie „świątyni” mogła wynikać bądź to z racji szczególnej pozycji zmarłego w społeczności kruszańskiej, bądź też z racji sąsiedztwa cmentarzyska i funkcjonalnego związku pomiędzy częścią świątynną a grzebalną. Zupełnie prawdopodobne jest, że mamy tutaj do czynienia z jakąś bardziej rozbudowaną formą znanych z obszaru celtyckiego grobów obwiedzionych dookołnymi lub kwadratowymi w zarysie rowami (J. Filip 1956, s. 296–297, 293, ryc. 85 : 3,4,6; B. Benadik, E. Vlček, C. Ambros 1957, s. 15, 85, ryc. 3, 24). Jest to tym bardziej prawdopodobne, że dwa obiekty rowkowe odsłonięto na stanowisku 95 w Inowrocławiu, przy czym powiązane z nimi były pochówki zwierzęce⁷. Bardzo interesujące założenie przestrzenne, mogące być w pewnym stopniu analogią do obiektu z Kruszy Zamkowej, znaleziono obok cmentarzyska w Sarosd, pow. Fejer na Węgrzech. Odkryto tam rów obejmujący koło o średnicy 20 m, w środku którego stwierdzono okrągłą, ciemną plamę – obiekt (?). Całe założenie interpretowane jest również jako świątynia cmentarna (M. Szabó 1971, s. 73).

Wydaje się jednak, że mimo wszystko najwięcej wspólnych cech ma świątynia kruszańska z miejscem kultowym w Libenicach. Pomijając różnice w wielkości i sposobie wytyczenia, stwierdzono w obu obiektach: pochówki ludzkie, kości zwierzęce, ołtarze oraz taki sam sposób wydzielenia miejsca głównego poprzez zagłębienie w gruncie. Obiekt kruszański sprawia wręcz wrażenie, iż jego budowniczy ograniczyli się jedynie do powtórzenia tej części libenickiego miejsca kultowego, która zawierała zagłębienie, a cała wolna przestrzeń przed nim została ograniczona do pasa dwumetrowej jedynie szerokości, co z drugiej strony było wymuszone formą terenową. Oczywiście są to hipotezy, aczkolwiek siłą rzeczy świątynia kruszańska musiała obsługiwać dużo mniejszą liczbę ludzi niż obiekt w Libenicach,

⁷ Informacja Kierownictwa Zespołu do Badań Kujaw Instytutu Prahistorii UAM w Poznaniu.

zlokalizowany przecież na ziemiach celtyckich. Zasadniczą cechą różnicującą oba założenia jest brak obok libenickiego miejsca kultowego cmentarzyska.

W sumie więc uważam, iż celtyckie pochodzenie założenia kultowego z Kruszy Zamkowej, st. 13 jest jak najbardziej prawdopodobne.

Interpretacja kulturowa pozostałych obiektów jest niemożliwa. Mają one ścisły związek z cmentarzyskiem i są elementami obrzędowości charakterystycznej jak do tej pory jedynie dla obiektów kujawskich typu Krusza Zamkowa, st. 13.

MODEL KULTUROWY CMENTARZYSKA

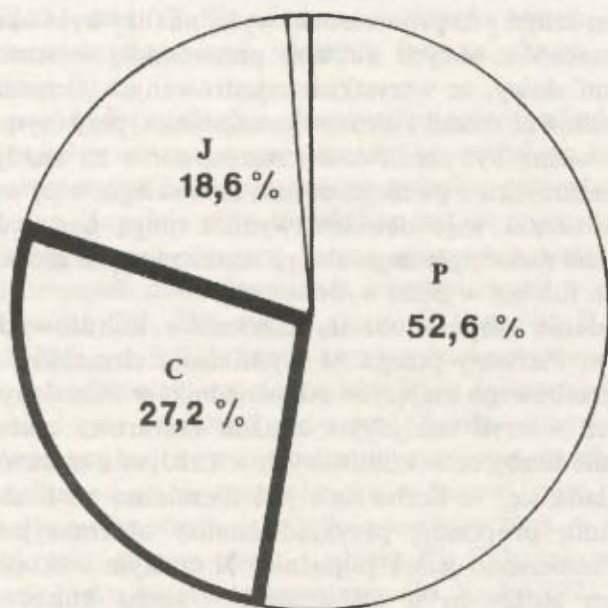
Zasadniczym celem przeprowadzonej wyżej analizy było określenie stopnia udziału elementów obcych kulturze przeworskiej w strukturze cmentarzyska. Innymi słowy, ze wszystkich rejestrowanych elementów kulturowych należy zbudować model kulturowy stanowiska, przy czym metoda jego konstruowania winna być możliwa do zastosowania na każdym dowolnie wybranym cmentarzysku z późnego okresu lateńskiego, a jej wyniki porównywalne. W założeniu więc dewiacje wyniku mogą nastąpić tutaj tylko i wyłącznie w razie niekompletnego zbioru analizowanych źródeł (nie w pełni opublikowanych lub nie w pełni wydobytych).

Metoda badania stopnia udziału elementów kulturowych składa się z trzech etapów. Pierwszy polega na wydzieleniu elementów wyposażenia i obrządku pogrzebowego mających odpowiedniki w określonych kulturach archeologicznych – czyli tradycyjna analiza kulturowa materiału. Drugi etap to określenie liczby cech kulturowych w każdym z obiektów (ryc. 22a), przy czym zakłada się, że liczba cech jest niezależna od liczby zabytków. Dla zilustrowania proponuję przykład analizy abstrakcyjnego obiektu: w grobie „X” znaleziono jedną popielnicę w czystym wykopie grobowym z wyposażeniem złożonym w jej wnętrzu – cecha kultury jastorfskiej; naczynie jest dzbanem gruszkowatym, wewnątrz był żelazny grot oszczepu – dwa elementy kultury przeworskiej, dające jedną cechę kultury przeworskiej; oprócz tego w popielnicy znajdowało się 8 paciorków szklanych i bransoleta brązowa z pieczętkowymi końcami – 9 elementów kultury lateńskiej dających jedną cechę celtycką. Tak więc grób zawiera trzy cechy kulturowe. Oczywiście będą również groby posiadające elementy jednej kultury, czyli tworzące jedną cechę.

W końcu trzeci etap (ryc. 22a) polega na podsumowaniu liczby cech poszczególnych kultur (S_{ck}), a następnie wszystkich jednostek kulturowych na cmentarzysku (S_{jk}) – będzie ich zawsze więcej niż obiektów. Wartości te posłużą do obliczenia udziału poszczególnych cech kulturowych w obrazie cmentarzyska. Wskaźnik ich udziału uzyskuje się dzieląc liczbę cech kultury (S_{ck}) przez liczbę wszystkich cech kulturowych (S_{jk}). Mnożąc wynik przez 100 uzyskuje się wskaźnik procentowego udziału każdej z kultur.

cecha grób	P	C	J	
1	×		×	2
2	×	×	×	3
3		×		1
4	×			1
SUMA	3	2	2	7
	Sck	Sck	Sck	Sjk

$$WK = \frac{Sck}{Sjk} \cdot 100$$



Ryc. 22. Interpretacja kulturowa cmentarzyska z Kruszy Zamkowej, woj. bydgoskie, st. 13: P – kultura przeworska, C – kultura lateńska, J – kultura jastorfska, Sck – suma cech kulturowych, Sjk – suma jednostek kulturowych.

Rys. E. Kokowska

Abb. 22. Kulturinterpretation des Gräberfeldes in Krusza Zamkowa, Woiw. Bydgoszcz, Fdst. 13:

P – Przeworsk-Kultur, C – Latène-Kultur, J – Jastorff-Kultur, Sck – Summe der Kulturelemente, Sjk – Summe der Kultureinheiten.

Gezeichnet von E. Kokowska

Na podstawie tej metody uzyskano następujące wyniki charakteryzujące cmentarzysko w Kruszy Zamkowej: kultura przeworska – 52,6%, kultura lateńska – 27,2%; kultura jastorfska i oksywska – 18,6%. Inne elementy (w tym „zarubinieckie”, z Gotlandii i niezidentyfikowane) – 1,6% (ryc. 22b). Należy zwrócić uwagę na bardzo wysoki udział elementów lateń-

skich. Dla porównania, na znanych mi cmentarzyskach kultury przeworskiej z późnego okresu lateńskiego udział elementów lateńskich, przy uwzględnieniu analogicznych kryteriów kulturowych, mieści się w przedziale do 5%.

Pozostaje jeszcze kwestia interpretacji otrzymanych wskaźników. W skrajnych przypadkach wysoki wskaźnik udziału obcych cech kulturowych może być wynikiem importu. Ważne więc jest, ile z tych cech odnosi się do wyposażenia i jakie kategorie ono reprezentuje oraz ile do obrządku pogrzebowego i obiektów towarzyszących cmentarzysku. W przypadku Kruszy Zamkowej spora część odnosi się właśnie do form grobów i pochówków oraz „świątyni” – czyli takich elementów cmentarzyska, które nie mogą być interpretowane jako import *sensu stricto*. Łączą się one z określonymi tradycjami kulturowymi, których obecność na cmentarzysku winna mieć związek z obecnością ich celtyckich nosicieli.

3. CMENTARZYSKO W KRUSZY ZAMKOWEJ, ST. 13 A DEFINICJA GRUPY KRUSZAŃSKIEJ

Definicja grupy kruszańskiej (A. Cofta-Broniewska 1979, s. 44–45) składa się z dwóch części: periodyzacji w aspekcie udziału wpływów kulturowych ze znanych centrów europejskich i taksonomii całego zespołu kulturowego, będącego zasadniczo prezentacją modelu, bez szczegółowej – w tradycyjnym rozumieniu – egzemplifikacji źródeł go tworzących.

Według tej definicji omawiane cmentarzysko odpowiada końcowi pierwszego etapu procesu akulturacji – „latenizacji” – do fazy A1 i początkowi drugiego, zwanego „celtyzacją” – od fazy A1 późnego okresu lateńskiego (A. Cofta-Broniewska 1979, s. 55, tab. I). Pominę tutaj błąd w datowaniu cezury pomiędzy tymi fazami⁸, a przeanalizuję na podstawie materiałów z przedstawionego cmentarzyska cechy kulturowe łączące się z tymi procesami i mające wyróżnić grupę kruszańską kultury przeworskiej.

Zdaniem A. Cofta-Broniewskiej pierwszy etap charakteryzuje upowszechnienie żelaza, co można stwierdzić na podstawie zespołów z grobów kruszańskich. Natomiast cecha mówiąca o rozszerzeniu asortymentu narzędzi i broni nie znajduje w badanym zbiorze potwierdzenia. Fakt ten może wynikać z reguł obrządku pogrzebowego, z drugiej jednak strony z obszaru grupy kruszańskiej brak w ogóle tak wcześnie datowanych egzemplarzy broni, na podstawie których można by taki wniosek postawić. W związku z tym nie można również nic powiedzieć o nowym systemie walki, uznanym

⁸ A. Cofta-Broniewska (1979, s. 55) wyznacza początek fazy PL1 (najpewniej A1) na początek I w. p.n.e., co nie jest w zgodzie z chronologią początku kultury przeworskiej, który datuje się na koniec III w. p.n.e. ewentualnie początek II w. p.n.e. (K. Godłowski, Z. Woźniak 1981, s. 52). Propozycja ta odnosi się do tych samych kategorii zabytków, które wyznaczają również początek grupy kruszańskiej.

za kolejną cechę grupy kruszańskiej. Potwierdziły się natomiast na cmentarzysku kolejne punkty definicji: „nowe reguły w zakresie stylistyki ceramiki i metalurgii” oraz „zmiany w rytuale pogrzebowym” – np. zwyczaj składania do grobu dużej liczby przedmiotów żelaznych – co w sumie charakteryzuje ogólnie całą kulturę przeworską tego okresu. Tak więc w tym etapie, przy uwzględnieniu kryteriów proponowanej przez A. Cofta-Broniewską definicji, nie można mówić o wyróżnieniu grupy kruszańskiej.

Drugi etap scharakteryzowany został w trzech punktach (A. Cofta-Broniewska 1979, s. 47–48), z których pierwszy dotyczy gospodarki i z oczywistych względów zostanie pominięty. Punkt drugi mówi o cechach grupy kruszańskiej wynikających z „wpływów Celtów na początki specjalizacji wytwórczej i zróżnicowania majątkowego, co doprowadziło do dyferencjacji społecznej”. Na podstawie zaprezentowanego materiału trudno wskazać wyróżniające się szczególnym bogactwem groby, mogące świadczyć o wysokiej pozycji ekonomicznej zmarłego. Wydzielono tutaj dwie grupy pochówków: „ubogie” – tj. wyposażone tylko w pojedyncze naczynia lub ich fragmenty, ewentualnie przedmiot metalowy, w tym groby zawierające tylko spalone kości – razem 16 obiektów, oraz „zasobne”, w których zmarłym towarzyszyło po kilka naczyń i 2 lub 3 przedmioty metalowe – łącznie 19 grobów. Być może o dyferencjacji społecznej (na gruncie religijnym?) świadczy grób umieszczony w świątyni i groby szkieletowe. Będzie to zapewne jednak dyferencjacja kulturowa, a nie majątkowa.

Trzeci punkt mówi o wpływach Celtów na zmiany w sferze wierzeń religijnych. Cmentarzysko w Kruszy Zamkowej może być tego dobrym przykładem. Potwierdziło takie cechy grupy kruszańskiej, jak: birytualizm, powstawanie ośrodków kultowych z obcymi lokalnej ludności elementami architektonicznymi⁹ i odmiennie przejawiającymi się kultami przodków, co obrazują: budowla kultowa obok cmentarzyska, obecność skupisk ceramiki i kubków mogących być pozostałościami po obrzędach odbywających się już po pochowaniu zmarłych; ognisko i palenisko, pochówki zwierzęce oraz obiekt wyłożony kamieniami („studzienka”?).

Wydaje się, że można zgodzić się również z punktem definicji mówiącym o upowszechnianiu się dzięki Celtom pochówków zwierzęcych. Jednak odkryte groby psów należy interpretować jako zjawisko lokalne, być może genetycznie związane z celtycką ideą grzebania zwierząt.

Sumując powyższe uwagi należy stwierdzić, że materiały z cmentarzyska potwierdzają jedynie tę część definicji, która mówi o udziale Celtów w two-

⁹ Znane cmentarzyska z późnego okresu lateńskiego lokalizowane poza Kujawami pozabawione są tego rodzaju założeń przestrzennych. Wydaje się, że pojawiają się one dopiero w okresie rzymskim, czego przykładem mogą być obiekty z Bieżyna w woj. leszczyńskim (T. Makiewicz, A. Prinke 1981, s. 70, 71 ryc. 10) i wspomniane cmentarzysko w Grzybowie w woj. tarnobrzeskim.

zeniu oblicza kulturowego grupy kruszańskiej. Przejawia się on głównie w obrządku pogrzebowym i specyficznym rozplanowaniu cmentarzysk, wzbogaconych całym szeregiem obiektów nie występujących na cmentarzyskach kultury przeworskiej. Definicja ta pomija jednak ważny udział w genezie grupy kultury jastorfskiej i być może oksywskiej, co znalazło – jak się wydaje – dostateczne potwierdzenie w materiałach omawianego cmentarzyska. W tym ujęciu grupę kruszańską w późnym okresie lateńskim można scharakteryzować jako powstałą na styku dwóch kierunków wpływów kulturowych, idących od strony kultury lateńskiej i jastorfskiej, których cechy stanowią w modelowym ujęciu na badanym cmentarzysku około 50% udziału. Ten stan rzeczy spowodował urozmaicenie form ceramicznych, wzbogacenie asortymentu ozdób, części stroju i przyborów, zmianę obrządku pogrzebowego (faza 2 cmentarzyska) oraz zdecydowanie trwale eksponowanie kultu religijnego przez budowę sanktuariów w obrębie cmentarzysk i osad.

WYKAZ CYTOWANEJ LITERATURY

Wykaz skrótów

- „AR” – „Archeologické rozhledy”, Praha
 „PArch.” – „Przegląd Archeologiczny”, Wrocław – Warszawa – Kraków – Gdańsk – Łódź

Literatura

- Andrałojć M.
 1986 *Pochówki psów u pradziejowych społeczeństwach Europy Środkowej*, Inowrocław.
- Balke B.
 1969 *Dwa późnolateńskie groby szkieletowe z Biskupina*, „Wiadomości Archeologiczne”, t. 34, s. 361–369.
- Benadik B., Vlček E., Ambros C.
 1957 *Keltské pohrebiská na juhozápadnom Slovensku*, Bratislava.
- Bichir G.
 1973 *Manifestations de caractère magique et culturel chez les Carpes*, „Dacia” N.S., t. 17, s. 243–256.
- Bykowski K.
 1976 *Uwagi o szkieletowym obrządku pogrzebowym ludności kultury przeworskiej w okresach późnolateńskim i wczesnorzymskim*, „Studia Archeologiczne”, t. 7, s. 139–163.
- Cofa-Broniewska A.
 1976 *Z badań nad kontaktami społeczeństw Kujaw z Celtami*, „Z otchłani wieków”, R. 42, s. 119–123.
 1979 *Grupa kruszańska kultury przeworskiej*, Poznań.
- Cofa-Broniewska A., Koško A.
 1982a *Historia pierwotna społeczeństw Kujaw*, Warszawa – Poznań.
 1982b *W poszukiwaniu rodowodu społeczeństwa Kujaw*, Inowrocław.
- Dąbrowska T.
 1973 *Wschodnia granica kultury przeworskiej w późnym okresie lateńskim i wczesnym okresie rzymskim*, *Materiały Starożytne i Wczesnośredniowieczne*, t. II, s. 127–254.

- Déchelette J.
1927 *Manuel d'archéologie préhistorique celtique et Gallo-Romaine*, t. IV, Paris.
- Domański G.
1975 *Studia z dziejów środkowego Nadodrza w III-I wieku p.n.e.*, Wrocław.
- Filip J.
1956 *Keltově ve střední Evrope*, Praha.
- Gabałówna L.
1956 *Późnolateńskie groby psów z Łęczycy-Dzierzbietowa, Strzelc, pow. Mogilno i Zgłowiączki, pow. Włocławek*, [w:] *Na dziesięciolecie łódzkiego ośrodka archeologicznego*, Łódź, s. 15–27.
- Gąssowski J.
1979 *Mitologia Celtów*, Warszawa.
- Gedl M.
1978 *Gräber der Latènekultur in Kietrz, Bezirk Opole*, „Prace Archeologiczne”, z. 26, s. 9–72.
- Godłowski K.
1981 *Kultura przeworska*, [w:] *Prahistoria ziem polskich*, W. Hensel red., t. V, Wrocław – Warszawa – Kraków – Gdańsk, s. 57–135.
- Godłowski K., Woźniak Z.
1981 *Chronologia*, [w:] *Prahistoria ziem polskich*, W. Hensel red., t. V, Wrocław – Warszawa – Kraków – Gdańsk, s. 51–57.
- Hachmann R.
1957 *Ostgermanische Funde der Spätlatenezeit in Mittel- und Westdeutschland*, „Archaeologia Geographica”, t. 6, s. 55–68.
1961 *Die Chronologie der jüngeren vorrömischen Eisenzeit. Studien zum Stand der Forschung in nördlichen Mitteleuropa und in Skandinavien*, „Bericht der Römisch-Germanischen Kommission”, t. 41.
- Jansová L.
1968 *Mšecké Žehrovice und die Frage der Vireckschanzen in Böhmen*, „AR”, t. 20, s. 470–489.
- Kolníková E.
1978 *Keltské mince na Slovensku*, Bratislava.
- Kostrzewski J.
1919 *Die ostgermanische Kultur der Spätlatenezeit*, Leipzig – Würzburg.
1936 *Groby szkieletowe późnolateńskie w Wielkopolsce i zagadnienie Silingów*, „Sprawozdania z czynności i posiedzeń PAU”, t. 41, s. 180–183.
- Kucharenko J.V.
1964 *Zarubineckaja kul'tura*, „Archeologija SSSR, Svod archeologičeskich istočnikov”, Moskva.
- Kudrnač J.
1959 *Nove zjištění o latenských pohřebištích v Liblicech a v Klučkově*, „AR”, t. 12, s. 25–32.
- Ludikovský K.
1971 *Keltské oppidum Hostýn (obec Chvalčov, okr. Kroměříž)*, Přehled výzkumů, Archeologický Ústav ČSAV v Brně, Brno, s. 40–44.
- Maciejewski F.
1962 *Materiały starożytne z powiatu żnińskiego*, *Materiały Starożytne*, t. VIII, s. 217–326.
- Makiewicz T.
1973 *W kwestii osadnictwa celtyckiego na Kujawach*, „Archeologia Polski”, t. 18, s. 213–218.

- 1976a *Ołtarze i „paleniska” ornamentowane z epoki żelaza w Europie*, „PArch.”, t. 24, s. 103–183.
- 1976b [rec.] *G. Bichir (1973)*, „PArch.”, t. 24, s. 221–225.
- Makiewicz T., Prinke A.
1980 *Teoretyczne możliwości identyfikacji miejsc sakralnych*, „PArch.”, t. 28, s. 57–90.
- Marciniak J.
1957 *Cmentarzysko ciałopalne z okresu późnolateńskiego w Wilanowie koło Warszawy*, *Materiały Starożytne*, t. II, s. 7–174.
- Meduna J.
1961 *Postavení Moravy v rámci středoevropského latěnu*, „Památky archeologické”, z. 1, s. 275–280.
- 1965 *K otázce počátku pohřbívání na plochých keltských pohřebištích na Morave*, „AR”, t. 17, s. 795–825.
- 1980 *Die latènezeitlichen Siedlungen in Mähren*, Praha.
- Möhling W.
1944 *Das spätlatenszeitliche Gräberfeld von Kobil, Bez. Turnau*, Praha.
- Niewęłowski A.
1972 *Mazowsze na przelomie er*, Wrocław.
- 1981 *Obrządek pogrzebowy ludności kultury przeworskiej na przelomie er (II wiek p.n.e. – II wiek n.e.)*, Wrocław.
- Pazda S.
1972 *Z problematyki obrządku pogrzebowego i stosunków społecznych u ludności kultury przeworskiej na Dolnym Śląsku*, „Studia Archeologiczne”, t. 5, s. 81–148.
- Pobol L.D.
1971 *Posochovidnye bulavki (O vremeni ich pojavlenija, territorii rasprostranjenija i etničeskoj prinadležnosti)*, „Acta Archaeologica Carpatica”, t. 12, s. 239–247.
- 1983 *Archeologičeskie pamiatniki Belorusii, železnoj vek*, Minsk.
- Rosen-Przeworska J.
1964 *Tradycje celtyckie w obrzędowości Protosłowian*, Wrocław.
- 1971 *Religie Celtów*, Warszawa.
- Rybová A., Soud’sky B.
1962 *Libenice – keltská svatyně ve Středních Čechách*, Praha.
- Rybová A., Vokolek V.
1972 *Terénní výsledky komplexního výzkumu v Plotištích n.L.*, „AR”, t. 24, s. 328–336.
- Schlette F.
1976 *Kelten zwischen Alesien und Pergamon*, Leipzig.
- Schwarz K.
1959 *Atlas der spätkeltischen Viereckschanzen Bayerns*, München.
- 1960 *Spätkeltische Viereckschanzen. Ergebnisse der topographischen Vermessung und Ausgrabungen 1957–1959*, „Jahresbericht des Bayerischen Landesamtes für Denkmalpflege”, t. 18, s. 51–84.
- 1962 *Zum Stand der Ausgrabungen in der spätkeltischen Viereckschanzen von Holzhausen*, „Jahresbericht der Bayerischen Bodendenkmalpflege”, s. 22–77.
- Sedov V.V.
1967 *Bulavki vostočnych Baltov v epochu rannego železa*, *Acta Baltico-Slavica*, t. 5, s. 129–146.
- Šimek E.
1953 *Velká Germanie Klaudivia Ptolomea*, t. IV, Brno.
- Stolpiak B.
1980 *Z badań nad wyrobami szklanymi w kulturze przeworskiej na Kujawach Centralnych*, „Archeologia Polski”, t. 25, s. 167–181.

Szabó M.

1971 *Sur les traces des Celtes en Hongrie*, Budapest.

Tempelmann-Maczyńska M.

1984 [rec.] *A. Cofta-Broniewska (1979)*, „*Slavia Antiqua*”, t. 29:1983, s. 269–276.

Waldhauser J.

1970/1971 *Výzkum čtyřúhelníkových valů a laténského sídliště u Markvartic (O. Jičín) v roce 1969*, „*Sborník československé společnosti archeologické při ČSAV*, N° 4, s. 61–88.

Woźniak Z.

1970 *Osadnictwo celtyckie w Polsce*, Wrocław.

1982 [rec.] *A. Cofta-Broniewska (1979)*, „*Sprawozdania Archeologiczne*”, t. 33, s. 272–278.

Zielonka B.

1969 *Rejon Gopla w okresie późnolateńskim i rzymskim*, „*Fontes Archaeologici Poniżaniensis*”, t. 20, s. 147–217.

ANDRZEJ KOKOWSKI

DER ANTEIL KELTISCHER ELEMENTE AN DER STRUKTUR
DES BIRITUELLEN GRÄBERFELDES IN KRUSZA ZAMKOWA,
WOIW. BYDGOSZCZ, FOST. 13
(VERSUCH EINER KRITIK AM BEGRIFF DER KRUSZA-GRUPPE)

Zusammenfassung

Die nicht vollständig publizierten Materialien über das Gräberfeld in Krusza Zamkowa, Woiw. Bydgoszcz, Fost. 13, existieren in der Literatur dank der allgemeinen Charakteristik seiner planmäßigen Verteilung und der Präsentation der einzelnen Denkmäler. Sie sind jedoch zur Grundlage für die Hypothese über die bedeutende Rolle der Kelten beim Siedlungswechsel in Kujawy-Gebiet geworden. Gleichzeitig erwiesen sie sich als eine der Unterscheidungsgrundlagen für die Krusza-Gruppe. Die Genese dieser Gruppe, die inner Struktur – hauptsächlich die kulturelle Interpretation und die Chronologie wurden Gegenstand dieser Kritik, deren Hauptursache jedoch das Fehlen von Quellenbearbeitungen ist.

Das Gräberfeld ist ein kleine Objekt (Abb. 1), das aus zwei Teilen besteht: aus dem Bestattungsteil und aus dem Tempel. Im Bereich des ersten Teils sind 35 Gräber (8 Skelett- und 27 Brandgräber: 4 Aschenurnengräber, 4 andere überschüttet mit Resten des Scheiterhaufens und 19 Höhlengräber) und 18 andere Objekte (8 keramische und Holzkohlefunde, 7 einzelne Becher, eine Feuerstelle, ein Objekt mit Steissetzung und mit einer Platte zugedeckt, auf der es Linien- und Bogenornamente gab, ein Hundegrab) gefunden worden. Den Tempel (Abb. 2) bildet eine beckenförmige, im Profil ovale Grube (7,6×4 M) mit Lehmewurf. In seinem Bereich ist ein Leichenbrand, ein Hundegrab und eine große Steinplatte (Altar?) ausgegraben worden. Das Becken war umgeben von einem Steinsystem, an dem ein Feuerherd lokalisiert wurde.

Aus der Analyse der planmäßigen Verteilung des Gräberfeldes (Abb. 3–5) schloß man auf die Existenz von abgesonderten Zonen für Männer- und Frauengräber, sowie für Aschenurnengräber, die am Tempel gruppiert waren, und für Skelettgräber an den Rändern. Das Objekt wurde benutzt in den Phasen A₁–A₂ der jüngeren vorrömischen Eisenzeit mit der Episode der Bestattung eines am Ende der A₃ Phase Verstorbenen (Abb. 6).

Man hat festgestellt, daß die mehrzahl der Denkmäler aus den Gräbern (Abb. 7–21) hat eine lokalen Charakter – der Przeworsk-Kultur. Einen Teil kann man jedoch mit der Latène-Kultur verbinden: die Nachahmung der keltischen Keramik die Fibeln vom Typ A/B und

B nach Kostrzewski aus dem Grab XVI (Abb. 12), zwei Armringe aus den Gräbern XXXV (Abb. 19) und XXXIII (Abb. 20) ein Bronzeamulett, Perlen und ein Fragment eines gläsernen Armringes, einfache Messer, ein Sichelmesser mit eingebogenem Heft aus dem Grab XXVII (Abb. 15). Daneben wurden Gegenstände gefunden, die man mit der Jastorf- und Oksywie-Kultur in Zusammenhang bringen kann: hauptsächlich hinsichtlich der Keramik, des Gürtelverschlusses und der Fibeln. Die Nadel aus dem Grab XXXI (Abb. 18) weist die meisten Analogien in der Waldländer-Gruppe der Zarubincy-Kultur auf. Im allgemeinen stellen die keltischen Elemente 9,8% aller Denkmäler dar und mit Ausnahme von Gefäßen – 32%.

In der Analyse von Gräbern und Objekten für keltischen Ursprungs erkannte man die Skelettgräber und die Tempelanlage an, die Analogien in anderen Objekten dieses Typs in Mitteleuropa hat. Die meisten gemeinsamen Merkmale teilt sie aber mit der in Libenice (Tschechoslowakei) entdeckten Kultstätte. Man hat dagegen keine Grundlagen für die keltische Interpretation der Hundgräber gefunden, die sicherlich eine lokale Genese besitzen.

Für die Bestimmung des Anteils der keltischen Elemente an der Struktur des Gräberfeldes wurde eine Methode des Vergleichs von zwei verschiedenen Gräberfeldern miteinander erarbeitet. In einem jeden von diesen Objekten hat man die Anzahl der sie bildenden Kulturelemente bestimmt, z.B. die Grabform vom Laténetyp + Keramik vom Przeworsk-Typ + Gürtelschließe vom Jastorf-Typ = 3 Kulturelemente in einem Objekt. Der prozentuelle Anteil von den z.B. keltischen Elementen wird bestimmt, indem man ihre Summe durch die Summe aller auf dem Gräberfeld befindlichen Kulturelemente dividiert. Man hat angenommen, daß die Anzahl der Denkmäler auf die Bestimmung der Anzahl der Kulturelemente im Grab keinen Einfluß hat.

In Kruszy Zamkowa also beträgt der Anteil der keltischen Elemente 27,2%, der Elemente von Jastorf-Kultur 18,6% und der lokalen 52% (Abb. 22). In der Mehrzahl von Gräberfeldern des Typs Przeworsk außerhalb des Kujawy-Gebiets beträgt der Anteil der erstern bis zu 5%, was von einer bedeutenden Rolle der keltischen Elemente bei der Gestaltung des Kulturbildes dieses Gebietes zeugt. Dieser so erhebliche Anteil scheint die Behauptungen jener zu bestätigen, die die These der Besiedlung von Kujawy durch keltische Gruppen vertraten. Die Definition der Kruszy-Gruppe hebt sehr stark den Anteil der Kelten bei ihrer Bildung hervor, vernachlässigt dagegen beträchtliche Einflüsse aus der Jastorf- und der Oksywie-Kultur. Für richtig halte ich aber die Hervorhebung der Eigentümlichkeiten in der geistigen Kultur sowie zum Teil nur die Charakteristik der ältesten Entwicklungsphase dieser Gruppe. Die Fragen der Eigenart des Wirtschaftsmodells sind nicht möglich zu beantworten im Rahmen der Analyse der Materialien vom Gräberfeld aus Kruszy Zamkowa.

Übersetzt von Andrzej Kokowski

Adres Autora:

Dr Andrzej Kokowski

Katedra Archeologii Uniwersytetu

M. Curie-Skłodowskiej w Lublinie

Plac M. Curie-Skłodowskiej 4

20-031 Lublin

