

MARTA GODŁOWSKA

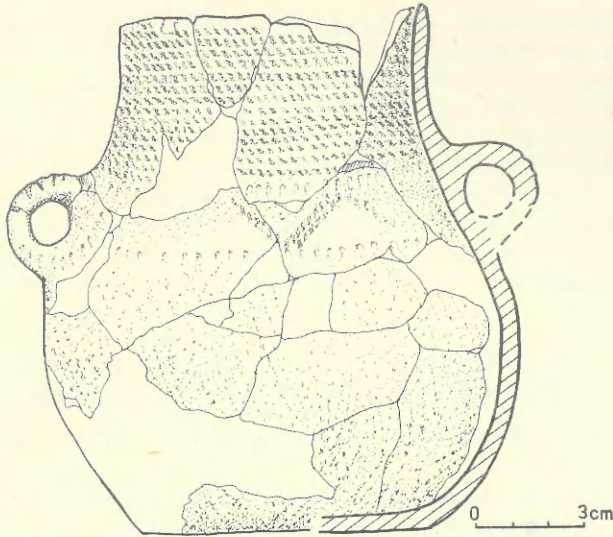
ZNALEZISKO AMFORKI KULTURY STRYŻÓWSKIEJ Z KRAKOWA- NOWEJ HUTY NA TLE WYSTĘPUJĄCYCH TAM ŚLADÓW OSADNICTWA Z PRZEŁOMU NEOLITU I POCZĄTKÓW EPOKI BRĄZU

W 1966 r. rozpoczęto w Krakowie-Nowej Hucie na stan. 62 (Mogiła) ratownicze badania wykopalskowe. W trakcie tych prac odkryto m.in. fragmenty ceramiki, z których zrekonstruowano następnie niewielką dwuuszczną amforę. Została ona znaleziona na arze 47 ćw. d, w warstwie na głębokości ok. 60 cm od obecnej powierzchni ziemi i stanowi najzupełniej odmienne i odrębne od całości materiałów ceramicznych naczynie w stosunku do całego ogromnego zbioru, pochodzącego z podkrakowskich badań nowohuckich. Należy tu jeszcze dodać, że największe nasilenie prac przemysłowych, bezpośrednio niszczących stanowisko przypada na 1966 r., w którym przebadano więcej niż połowę całej powierzchni stanowiska, badanej przecież przez wiele lat. Wspominam tu o tym, ponieważ ma to dalsze konsekwencje przy próbie szerszej interpretacji naszego znaleziska. W części południowej stanowiska, tam właśnie, gdzie umiejscowiony był ar 47, warstwa kulturowa uległa niekiedy całkowitemu zniszczeniu. Miejscami natomiast po usunięciu pierwotnej warstwy naniesiono następną, złożoną z przemieszanego gruzu lub ziemi przywiezionej z innych rejonów kombinatu. Fragmenty naczynia, o którym tu mówimy, zalegały jednak w warstwie nienaruszonej ziemi. Samo stanowisko usytuowane jest na lewej terasie Wisły, zaczynającej się tu już lekko obniżać w kierunku wschodnim, w kierunku do ujścia Dłubni.

Zrekonstruowane naczynie (ryc. 1) to niewielka (wysokość ok. 14 cm), dwuuszczna amfora, c wyodrębnionej szyjce przechodzącej w baniasty brzusec, a następnie w charakterystyczne bardzo szerokie i płaskie dno (nr inw. MAK/NH/85/404; nr kat. VII/30011). W górnej części i na uszkach bogato zdobione odciskami sznura i stempelkami. Powierzchnia bardzo silnie zniszczona, nosi jednak wyraźne ślady obmazywania. Do gliny była dodana duża domieszka schudzająca, widoczna na powierzchni naczynia. Przy poszukiwaniu analogii, celem określenia środowiska kulturowego, z którym łączyć można by było nasze znalezisko, cechą najbardziej charakterystyczną jest w omawianym naczyniu, poza sznurowym ornamentem i kształtem, wyraźne obmazywanie całej nie ornamentowanej wewnętrznej i zewnętrznej powierzchni. Ślady wyraźnego przecierania nosi nawet szerokie i płaskie dno naczynia. Równie zwracające uwagę jest pokrycie niewielkich uszek poziomymi, gęstymi rzędami odcisków sznura. Cechy te są najbardziej typowe dla amfor kultury stryżowskiej¹. Dodatkowo przemawia za pełnym podobieństwem zaobserwowana znaczna cienkość i słabość ścianek, co w całości robi wrażenie kruchości naczynia, tak charakterystycznej dla amforek tej ostatniej kultury. Nieco trudności przysparza pełna rekonstrukcja ornamentu na naczyniu, ze względu na silne zniszczenie powierzchni. Nie obserwujemy w naszym znalezisku charakterystycznego dla kultury stryżowskiej zgrubienia wylewu. W całości jednak najbardziej zbliżona do naszej jest amfora, która została znaleziona w wyposażeniu grobu nr 8 w Raciborowicach². Do pierwszej odmiany

¹ J. Głosiński, *Kultura stryżowska*, „Materiały Starożytne”, t. 11: 1968, s. 12.

² Głosiński, *op. cit.*, tabl. II.



Ryc. 1. Kraków-Nowa Huta, stan. 62 (Mogiła). Amforka kultury strzyżowskiej

Rys. M. Węgrzynek

Site 62. Amphora of the Strzyżów culture

typu A, J. Głosika, zbliża naszą amfokę pewną esowatość profilu, z lekko rozchyloną ku górze szyjką. Szczególnie interesującym spostrzeżeniem jest zaobserwowany przez tego autora fakt³, że w kulturze strzyżowskiej amfory występowały dotychczas tylko w zespołach grobowych, jako ceramika służąca wyłącznie do celów rytualnych. W wypadku naszego znaleziska nie możemy wykluczyć, że mogło ono pierwotnie również pochodzić z grobu. Bezpośrednie bowiem otoczenie miejsca znalezienia uległo intensywnemu niszczeniu. Mogło się więc zdarzyć, że szkielet zmarłego i reszta wyposażenia, przy wielkich pracach przemysłowych, nie zauważone uległy zniszczeniu. Nie można również jednak wykluczyć, że dostało się ono na nasz teren w inny sposób, np. w związku z szeroko prowadzoną wymianą, co zresztą nie wyklucza i pierwszej możliwości. Nie zapominajmy bowiem, że w znacznie wcześniejszym okresie docierały do naszego zgrupowania osad niewątpliwie również kruche naczynia, chociażby kultury bukowogórskiej, pochodzące z terenów wschodniej Słowacji, a towarzyszące obsydianowi. Natomiast w odpowiadającym naszemu znalezisku szerokim horyzoncie chronologicznym wymiana i rozchodzenie się przedmiotów czy surowców była przecież zjawiskiem niezwykle częstym i prowadzonym na bardzo szeroką skalę⁴. Jeśli chodzi o fragmenty importowanej ceramiki, to w najbliższym sąsiedztwie na osadzie w Iwanowicach odkryto naczynie pochodzące z kręgu objętego przez grupę Nyirseg-Zatin⁵, czy też z terenów zasiedlonych przez kulturę proto-nietetycką⁶. Tak więc wydaje się, że nic nie przemawia przeciwko możliwości łączenia omawianego tu znaleziska z kulturą strzyżowską, pomimo wyraźnego oddalenia miejsca naszego odkrycia od zachodnich granic występowania tej kultury. Zasadnicze bowiem jej osadnictwo obejmuje wschodnią część Wyżyny Lubelskiej i Wołyn. Wypada tu jednak powrócić do kontrowersyjnej sprawy określenia przynależności grobów 26 i 29 z Mierzanowic. Znalaziono tam bowiem naczynia, które J. Kowalczyk

³ Głosik, *op. cit.*, s. 41, 49.

⁴ J. Machnik, *Frühbronzezeit Polens*, Wrocław—Warszawa—Kraków—Gdańsk 1977; J. Fogel, *Z badań nad kontaktami społeczeństw ziem polskich wczesnej epoki brązu z kręgiem egejskim*, APolski, t. 22/1: 1977.

⁵ J. Machnik, *Przemiany kulturowe u schyłku eneolitu i w początkach epoki brązu w Kotlinie Karpackiej, oraz ich odbicie w Małopolsce*, APolski, t. 16/1-2: 1971, s. 130.

⁶ Machnik, *Frühbronzezeit...*, s. 46, ryc. 7.

włączył do kultury strzyżowskiej, z czym nie zgodził się S. Nosek, a za nim J. Głosik⁷. Wobec jednak odosobnionego odkrycia naczyń tej kultury pod Krakowem, tak daleko na zachód, nie można wykluczyć infiltracji elementów „strzyżowskich” w rejonie samych Mierzanowic. Łączyłoby się to zresztą, co jest rzeczą oczywistą, niewątpliwie przede wszystkim z rozchodzeniem się surowca tzw. nadbużańskiego, używanego do wyrobu sierpów i grotów oszczepów. Trzeba tu dodać, że na stanowisku 62 (w Mogile) nieco na E, na terenie niezbyt oddalonym od miejsca odkrycia amforki znaleziono również, niestety bez żadnego kontekstu, połowę pięknego sierpa, wykonanego z krzemienia tzw. nadbużańskiego⁸. Nosi on ślady wyraźnego wyświecenia żniwnego (nr inw. MAK NH: M62/251a/66).

Jeśli chodzi o określenie bardziej szczegółowej chronologii naszej amforki w obrębie kultury strzyżowskiej, napotykaćmy natomiast znaczne trudności. W dostępnej bowiem literaturze przedmiotu nigdzie do tej pory to zróżnicowanie poza ogólnymi ramami nie zostało przeprowadzone. Na podstawie podobieństwa naszego znaleziska do ogólnie biorąc wyposażenia grobu z Raciborowic możemy tylko synchronizować go z klasyczną fazą rozwojową tej kultury⁹, co zasadniczo powinno odpowiadać grupie iwanowickiej kultury mierzanowickiej. Niewątpliwie dość długo trwająca, bo od schyłku horyzontu Chłopice-Veselé po okres tworzenia się kultury trzcinieckiej, a więc obejmująca prawdopodobnie okres BA₁ i początek okresu BA₂ wg schematu naddunajskiego¹⁰, kultura strzyżowska może być wewnętrznie w swej części zachodniej, nadbużańskiej bardziej zróżnicowana¹¹. Ścisłejsze zaszeregowanie chronologiczne w ramach faz rozwojowych tej kultury umożliwiłoby pewniejsze łączenie naszego odosobnionego znaleziska ze starszą lub młodszą fazą rozwojową kultury mierzanowickiej na naszym obszarze. Wobec jednak braku możliwości przeprowadzenia pełnej synchronizacji znalezisk spróbuję wskazać różne możliwości określenia przynależności naszej amforki, na podstawie scharakteryzowania stosunków kulturowych i osadniczych, które możemy obserwować na badanym przez nas podkrakowskim wycinku terasy wiślanej. Dodatkowo interesująco zarysowuje się fakt, że właśnie na tym niewielkim wycinku terenu możemy śledzić najprawdopodobniej nakładanie się, a w każdym razie przenikanie obu odrębnych i zróżnicowanych chronologicznie grup kultury mierzanowickiej — pleszowskiej i iwanowickiej¹².

Jak więc przedstawiały się stosunki osadnicze w okresie poprzedzającym pojawienie się na interesującym nas terenie obu wymienionych wyżej grup kulturowych (ryc. 2)? Stwierdzić w tej chwili możemy na podstawie wieloletnich prac wykopaliskowych, że zajęcie badanej części terasy wiślanej przez ludność kultury ceramiki sznurowej nastąpiło najprawdopodobniej już w starszej fazie grupy krakowsko-sandomierskiej¹³. Świadczą o tym groby tej fazy na stanowisku 17 w Pleszowie, które umiejscowione są na terenie wcześniej zajętym przez osadę kultury ceramiki promienistej. Prawdopodobnie, w dość krótkim czasie potem, cały teren terasy wiślanej pomiędzy ujściem Dłubni a ujściem niewielkiego potoku zwanego przez ludność miejscową „Motków”, a na mapach „Suchym Jarem”, wchodzi w skład regionu objętego działalnością gospodarczą kolejnej grupy ludzkiej kultury ceramiki sznurowej. Odkryte ślady tej działalności możemy datować na okres jej rozwiniętej grupy krakowsko-sandomierskiej. Obszar ten na północ, jak i na zachód, nie poddano również szczegółowej obserwacji, nie możemy więc nawet podjąć próby określenia wielkości całego obszaru penetrowanego przez ludność kultury ceramiki sznurowej. Wydaje się jedynie, że granicę wschodnią stanowi potok „Motków”. Dalej na wschód, pomimo szczegółowych badań wykopaliskowych prowadzonych na terasie oraz sieci badań powierzchniowych, śladów tej kultury nie odkryto. Można jednak przypuszczać,

⁷ Głosik, *op. cit.*, s. 10; tam też literatura do tego zagadnienia.

⁸ Na co zwróciła mi uwagę dr M. Kaczanowska, za co na tym miejscu serdecznie dziękuję.

⁹ Machnik, *Frühbronzezeit* ..., s. 101.

¹⁰ Machnik, *Frühbronzezeit* ..., s. 182, ryc. 27; Z. Bukowski, *W sprawie wczesnych faz epoki brązu w południowej strefie Polski*, APolski, t. 25/2: 1980, s. 298.

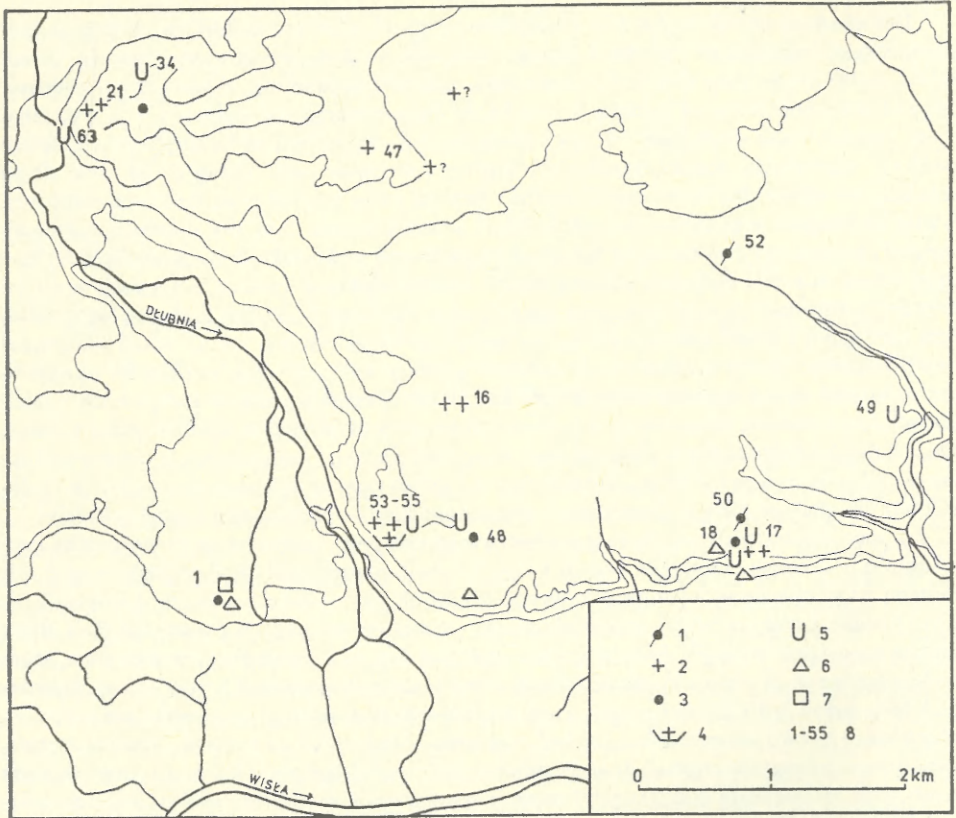
¹¹ Głosik, *op. cit.*, s. 37.

¹² Machnik, *Frühbronzezeit* ..., s. 80–81; J. Machnik, *Wczesny okres epoki brązu*, [w:] *Prahistoria ziem polskich*, t. 3, *Wczesna Epoka Brązu*, Wrocław—Warszawa—Kraków—Gdańsk 1978, s. 48–67, ryc. 13.

¹³ M. Godłowska, *Znalezisko starszoznurowej amforki z Krakowa-Nowej Huty (Pleszowa) na tle przemian kulturowych późnego neolitu Małopolski*, WA, w druku.

że niektóre z pojedynczych lub niewielkich zgrupowań stanowisk z tego okresu, położonych wewnątrz terasy pleszowskiej, mogło ulec zniszczeniu w związku z szybkim i bardzo intensywnym przebiegiem prac przemysłowych.

Jak dotąd, stwierdzamy zdecydowany brak w tym okresie śladów osad. Natomiast na całym badanym obszarze tak na skłonie Wyżyny Małopolskiej, jak i na samej mało stosunkowo zróżnicowanej terasie znajdujemy pozostałości niewielkich cmentarzy lub pojedynczych grobów¹⁴. Nieliczne, przeważnie pojedyncze ułamki ceramiki odkryte na stanowiskach 1, 21, 48, które zaliczyłam do tej



Ryc. 2. Występowanie stanowisk kultury ceramiki sznurowej i kultury Chłopice-Veselé na podkrakowskim wycinku terasy wiślańskiej

1 – znaleziska starszych faz kultury ceramiki sznurowej; 2 – groby grupy krakowsko-sandomierskiej kultury ceramiki sznurowej; 3 – pojedyncze znaleziska kultury ceramiki sznurowej; 4 – groby kultury Chłopice-Veselé; 5 – pojedyncze znaleziska kultury Chłopice-Veselé; 6 – znaleziska grocików sercowatych; 7 – znaleziska płytek kamiennych; 8 – nr stanowisk w Krakowie Nowej Hucie

Rys. M. Węgrzynek

Distribution of sites of the Corded Ware and Chłopice-Veselé cultures on the Vistula terrace in the environs of Kraków:

1 – finds of the earlier phases of the Corded Ware culture; 2 – graves of the Kraków-Sandomierz group of the Corded Ware culture; 3 – single finds of the Corded Ware culture; 4 – graves of the Chłopice-Veselé culture; 5 – single finds of the Chłopice-Veselé culture; 6 – finds of cordiform points; 7 – finds of stone plates; 8 – numbers of sites

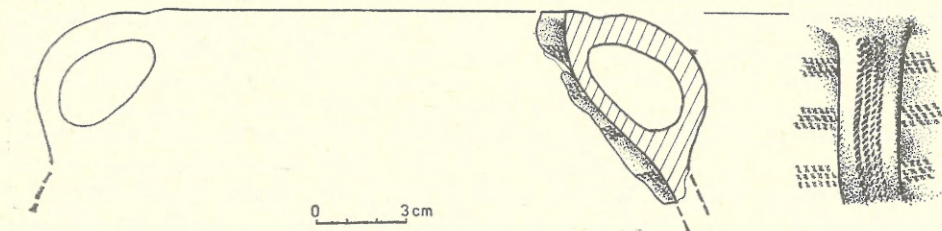
¹⁴ M. Godłowska, *Próba rekonstrukcji rozwoju osadnictwa neolitycznego w rejonie Nowej Huty*, *Mat. Arch. NH*, t. 5: 1976, s. 43, 64, 67–68, 75, 83–84; tam też wcześniejsza literatura.

fazy osadniczej, to jedynie drobne fragmenty zdobione odciskami sznura. Tylko z pewnym prawdopodobieństwem zaliczyć je można do kultury ceramiki sznurowej. Na każdym z tych stanowisk bardzo bogate późniejsze osadnictwo starożytnie mogło zniszczyć tak groby, jak i ślady ewentualnych obozowisk. Rozrzut stanowisk z tego okresu na badanym terenie można interpretować jako ślady pozostawione przez stosunkowo niewielką grupę ludzką, przesuającą się systematycznie w jego obrębie¹⁵. Fakt niezaobserwowania na tym obszarze śladów osad czy obozowisk może także wiązać się z umiejscowieniem ich na sąsiednim terenie¹⁶ lub też, co wydaje się bardziej prawdopodobne, z samym charakterem osadnictwa.

Sytuacja zmienia się nieco w okresie następnym. Na interesującym nas obszarze pojawiają się ślady związane z episznurowym przykarpackim kręgiem kulturowym. Na stanowisku 53-55 (Mogiła), usytuowanym na niewielkim wzniesieniu terasy niedaleko ujścia Dłubni do Wisły, odkryto trzy groby reprezentujące zespół Chłopice-Veselé¹⁷. Wystąpiły one w jednym niewielkim skupieniu. Na całym stanowisku, na wtórnym złożu i w warstwie kulturowej znajdujemy pojedyncze fragmenty zdobione ornamentem sznurowym. Mogą one pochodzić zarówno ze zniszczonych grobów, jak także ze zniszczonych w późniejszych okresach obiektów osadowych (obozowiska). Ślady bowiem niewielkich, płytkich jam grupy Chłopice-Veselé, zawierających ubogi materiał zabytkowy, znany ze stanowisk np. z terenów Górnego Śląska czy Wyżyny Częstochowskiej¹⁸.

W części północnej badanego obszaru na stanowisku 34 w Nowej Hucie, usytuowanym już na wzgórzach zaliczanych do skłonu Wyżyny Małopolskiej, podczas badań wykopaliskowych odkryto parę obiektów wgłębionych w ziemię, które zaliczono do kultury mierzanowickiej¹⁹. Powtórna analiza uzyskanych materiałów zabytkowych pozwala na pewną rewizję i skorygowanie uprzednio określonej chronologii zespołów. I tak, np. obiekty 3 i 41 mogą być związane z kulturą Chłopice-Veselé, a nie jak podano z kulturą mierzanowicką. Są to wszystko drobne fragmenty, jednak zachowane partie ornamentowane znajdują analogie w tym wcześniejszym zespole kulturowym²⁰. Najprawdopodobniej ze zbliżoną sytuacją możemy się liczyć na stanowiskach 63, 49, 48, i 17 (ryc. 3).

W stosunku do poprzedniego okresu obserwujemy więc pojawienie się w rejonie Nowej Huty śladów obozowisk lub też małych osad. Natomiast w wyniku dotychczasowych badań stwierdzamy



Ryc. 3. Kraków-Nowa Huta, stan. 49 (Pleszów). Naczynie w typie amforki kultury Chłopice-Veselé

Rys. M. Węgrzynek

Site 49. Vessel of amphora type of the Chłopice-Veselé culture

¹⁵ J. Kruk, *Gospodarka w Polsce południowo-wschodniej w V-III tysiącleciu p.n.e.*, Wrocław—Warszawa—Kraków—Gdańsk, 1980, s. 316.

¹⁶ Kruk, *op. cit.*, s. 106.

¹⁷ R. Hachulska-Ledwos, *Materiały kultury ceramiki sznurowej odkryte koło Kopca Wandy (Kraków-Nowa Huta)*, *Mat. Arch.*, t. 8: 1967, s. 89 i n.

¹⁸ J. Kostrzewski, *Badania prehistoryczne w powiatach tarnogórskim, lublinieckim, pszczyńskim i rybnickim w r. 1934*, „Prace Prehistoryczne PAU (Śląskie)”, t. 2: 1939; M. Godłowska, *Sprawozdanie z badań na stanowisku 3 w Kamyku, pow. Kłobuck*, *Spraw. Arch.*, t. 16: 1964 s. 53-55.

¹⁹ M. Godłowska, *Osada neolityczna i z wczesnej epoki brązu na stanowisku III w Nowej Hucie-Zesławicach*, *Mat. Arch.*, t. 11: 1970, s. 77-100.

²⁰ Godłowska, *Osada neolityczna ...*, tabl. I ryc. I-2, fragmenty naczyń zdobione są w stylu Chłopice-Veselé. Fragmenty z obiektu nr 41 (Tabl. IV, ryc. 2) znajdują analogie na stanowisku w Pobiedniku woj. krakowskie — Machnik, *Wczesny okres ...*, tabl. VII, ryc. 6.

na tym terenie istnienie tylko jednego, niewielkiego cmentarzyska. Groby były dość bogato wyposażone, m.in. w przedmioty złote i miedziane, świadczące wyraźnie o szerokich kontaktach utrzymywanych przez zamieszkującą tu grupę ludzką. Na paru stanowiskach odkryto również pojedyncze znaleziska krzemieniennych grocików sercowatych, które ze względu na to, że były używane zarówno w kulturze ceramiki sznurowej, jak również w grupie Chłopice-Veselé i w kulturze mierzanowickiej, nie stanowią dobrego datownika. Tak samo znajdowane na stanowisku 1 całe lub we fragmentach płytki kamienne z otworkami, charakterystyczne dla kultury pucharów dzwonowatych, występują także w grobach grupy Chłopice-Veselé. Można jedynie przypuszczać, że na stanowisku 1, w związku z bogatym osadnictwem z okresu lateńskiego oraz wpływów rzymskich i wczesnego średniowiecza, mogły ulec zniszczeniu najprawdopodobniej groby i to raczej nie tworzące większych skupisk.

Istotną zmianę w stosunku do okresu kultury ceramiki sznurowej można zauważyć w samym położeniu stanowisk, związanych z horyzontem grupy Chłopice-Veselé. Tak groby, jak i ślady obozowisk tej ostatniej układają się wyraźnie jedynie wzdłuż potoków lub też w części przybrzeżnej terasy nadwiślańskiej. W głębi terenu śladów tych nie obserwujemy. Cały uzyskany obraz rozmieszczenia stanowisk robi wrażenie jakby bardziej stabilnego, „zasiedziałego” osadnictwa. Oczywiście należy pamiętać, że operujemy tutaj bardzo niewielkim wycinkiem terenu, stanowiącym być może tylko część większego systemu osadniczego, tak we wcześniejszym jak i późniejszym okresie. W takim wypadku, ponieważ można się liczyć z ich wewnętrznym zróżnicowaniem, mogą one być przecież w badanych częściach bardzo trudno porównywalne, a dokonane tutaj obserwacje bardzo powierzchowne.

Gdzieś około 1750 r. p.n.e., wg dat konwencjonalnych²¹, pojawia się w zachodniej części Wyżyny Małopolskiej kultura mierzanowicka (ryc. 4). Na interesującym nas obszarze mamy do czynienia z pozostałościami jej dwóch grup zachodnich. Na skraju terasy wiślanej, na stanowiskach 17–20 (Pleszów) przebadano niewielką osadę grupy pleszowskiej tej kultury, zresztą bardzo zniszczoną przez późniejsze, bogate osadnictwo kultury łużyckiej. Pozostałości wczesnobrązowych obiektów wglębionych w ziemię, tworzą co najmniej dwa niewielkie zgrupowania. Oddala je od siebie obszar około 200 m, na którym występują rozrzucone fragmenty ceramiki. Takie rozplanowanie wewnętrzne osady wydaje się dość charakterystyczne dla kultury mierzanowickiej. Z podobną bowiem sytuacją spotykamy się i na innych stanowiskach tej kultury, np. na stanowisku w Złotej²², gdzie dwa skupienia jam oddalone były od siebie o około 70 m. Wg J. Machnika grupowanie się obiektów w zespoły 2–4 jam w odległości od kilku do kilkunastu metrów jest cechą charakterystyczną dla osad z tego okresu. Również bardzo typowe jest usytuowanie grobów w bezpośredniej bliskości osady. Podwójny grób dziecięcy nr 1219²³, na stanowisku 17–20 w Pleszowie, wyposażony jedynie w dwie zawieszki z szablki dzika, jest prawdopodobnie częścią zniszczonego większego cmentarzyska. W tym bowiem rejonie stanowiska nasilone procesy erozyjne oraz ścienienia terasy, dokonane w związku z budową głębokiego rowu kultury łużyckiej, zniszczyły jakieś groby. Pozostały z nich jedynie drobne fragmenty czaszek ludzkich lub innych kości szkieletów. Znajdowane mniej więcej w tym rejonie groby neolityczne z reguły były wkopywane znacznie głębiej.

Na całym obszarze zajęтым przez osadę kultury mierzanowickiej występuje dość licznie, bardzo charakterystyczna dla grupy pleszowskiej ceramika. Różne układy plastycznych listw ornamentu odciskanego sznurem i wzajemnych ich kombinacji znajdują bogate analogie na wszystkich stanowiskach tej grupy, np. z niedaleko położonego, po drugiej stronie Wisły Chełmu, woj. Tarnów²⁴. Reprezentowane są także na stanowiskach grupy samborzeckiej. Znajdują także analogie w grupie kościańskiej na wschodniej Słowacji. Z uwagi na to, że we wczesnej grupie pleszowskiej występują wg J. Machnika nawiązania do grupy kościańskiej i nitrzańskiej przed okresem zróżnicowania

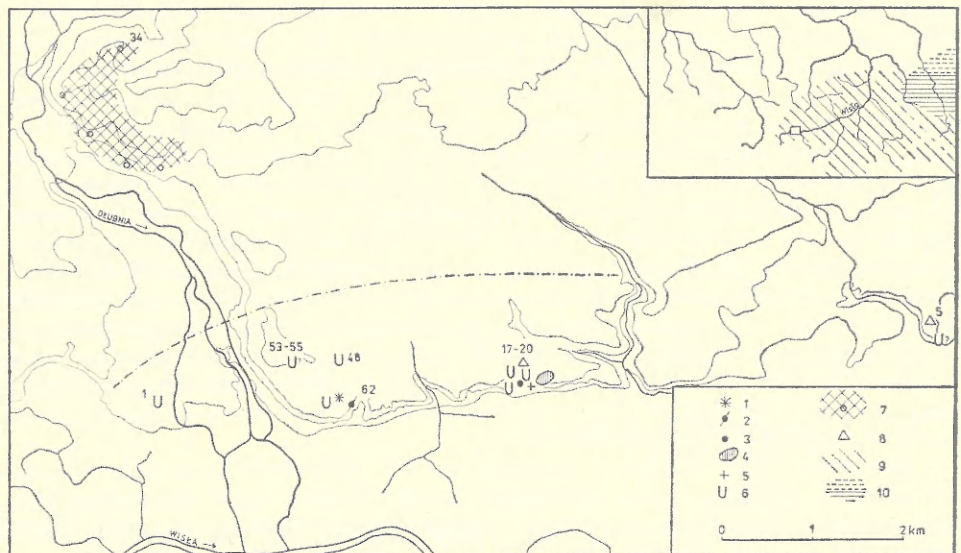
²¹ Machnik, *Frühbronzezeit...*, s. 81; Bukowski, *op. cit.*, s. 283.

²² J. Machnik, *Stosunki kulturowe na przełomie neolitu i epoki brązu w Małopolsce (na tle przemian w Europie Środkowej)*, [w:] *Materiały do prehistorii ziem polskich, część III, Epoka brązu*, Warszawa 1967, s. 19.

²³ M. Godłowska, E. Rook, *Sprawozdanie z badań wykopaliskowych prowadzonych w latach 1975–1977 w Nowej Hucie na stan. 17 (Nowa Huta-Pleszów)*, *Mat. Arch. NH*, t. 6: 1980 r. s. 25, ryc. 12.

²⁴ J. Machnik, *Die Mierzanowice-Košťaný Kultur und das Karpatenbecken*, *Slov. Arch.*, t. 20/1: 1972, tabl. VI.

wania ich z kulturą mierzanowicką z Małopolski²⁵, wydaje się słuszne umiejscowienie za tym autorem grupy pleszowskiej w starszym odcinku rozwojowym kultury mierzanowickiej. Stanowisko w Krakowie Nowej Hucie-Pleszowie byłoby do tej pory jedynym przedstawicielem wspomnianej grupy na lewym brzegu Wisły. Być może jest to wynikiem ciągle jeszcze nie najlepszego stanu badań.



Ryc. 4. Występowanie stanowisk kultury mierzanowickiej, grup pleszowskiej i iwanowickiej na podkrakowskim wycinku terasy wiślanej

1 — amforka kultury strzyżowskiej; 2 — fragment sierpa z krzemienia nadbużańskiego; 3 — fragment sierpa z krzemienia czekoladowego; 4 — osada grupy pleszowskiej kultury mierzanowickiej; 5 — groby grupy pleszowskiej kultury mierzanowickiej; 6 — luźne znaleziska grupy pleszowskiej kultury mierzanowickiej; 7 — rejon występowania obiektów osadowych grupy iwanowickiej kultury mierzanowickiej; 8 — pojedyncze znaleziska grupy iwanowickiej kultury mierzanowickiej; 9 — zasięg kultury mierzanowickiej w Polsce Południowej; 10 — zasięg kultury strzyżowskiej (9-10 wg J. Machnika)

Rys. M. Węgrzynek

Distribution of sites of the Mierzanowice culture, the Pleszów and Iwanowice groups on the Vistula terrace in the environs of Kraków:

1 — amphora of the Strzyżów culture; 2 — fragment of sickle of Bug flint; 3 — fragment of sickle of chocolate flint; 4 — settlement of the Pleszów group of the Mierzanowice culture; 5 — graves of the Pleszów group of the Mierzanowice culture; 6 — unassociated finds of the Pleszów group of the Mierzanowice culture; 7 — region with habitation features of the Iwanowice group of the Mierzanowice culture; 8 — single finds of the Iwanowice group of the Mierzanowice culture; 9 — extent of the Mierzanowice culture in southern Poland; 10 — extent of the Strzyżów culture (9-10 — after J. Machnik)

Wracając jednak do interesującego nas małego wycinka terenu na stanowiskach 17-20 w Pleszowie, należy wspomnieć o występowaniu także pojedynczych śladów związanych z tą grupą kulturową, poza jej osadą na stosunkowo niewielkim i zamkniętym terenie. Występują one na zachód od niej wzdłuż doliny zalewowej Wisły, w pasie o długości około 4,5 km, po obu stronach szerokiej doliny ujścia Dłubni. Do grupy tej należą najprawdopodobniej niektóre drobne fragmenty naczyń na stanowisku 5 w Wyciążu. Stanowisko to jest położone właśnie w odległości około 4,5 km, tym razem jednak na wschód od osady pleszowskiej. Pojedyncze drobne fragmenty ceramiki znajdowane poza osadą mogą być pozostałością zarówno niewielkich osad filialnych, jak też penetracji gospodarczej określonego obszaru. Wszystkie one znajdują się przecież w odległości do około 5 km od osady centralnej. Mieści się to w granicach przyjętych dla obszarów wykorzystywanych gospodarczo bez

²⁵ Machnik, *Wczesny okres...*, s. 67.

większych trudności przez grupę ludzką zamieszkującą jedną osadę. Nie znajdujemy natomiast śladów związanych z tą grupą kulturową w kierunku północnym wzdłuż biegu Dłubni. Możemy więc w tym wypadku mówić o zespole osadniczym, wyraźnie zamkniętym na określonym terenie, związanym z jedną większą osadą i cmentarzem. Wobec jednak zniszczenia większości cmentarzyska, trudno mówić o wielkości użytkującej go grupy ludzkiej.

W obrębie opisanego wyżej osadniczego zespołu, a mianowicie na stanowisku 62 znaleziono właśnie amforę kultury strzyżowskiej. Miejsce jej znalezienia nie przesądza w żadnym wypadku przynależności do wcześniejszej fazy kultury mierzanowickiej, czyni jednak takie przypuszczenie dość prawdopodobnym. Jak już wyżej wspomniałam, w pobliżu amfory znaleziono fragment sierpa wykonanego z krzemienia tzw. nadbużańskiego, co wyraźnie wskazuje na wschodni kierunek kontaktów. Mapa rozprzestrzenienia innego rodzaju wytworów z tego rodzaju krzemienia, a mianowicie grotów oszczepów typu strzyżowskiego²⁶ świadczy o bardzo szerokim ich rozchodzeniu się właśnie w kierunku zachodnim. Na innym stanowisku (stan. 17 Pleszów) wchodzącym w obręb omawianego zespołu znaleziono również fragment sierpa wykonanego nieco odmienną techniką, także z wyświeceniem żniwnym (nr NH:Pl 17/492/68). Okaz ten wykonany jest z krzemienia czekoladowego. Prawdopodobnie można go również łączyć z omawianym tu horyzontem chronologicznym. Wprawdzie dla kultury mierzanowickiej typowa jest produkcja sierpów z krzemienia ożarowskiego²⁷, ale także używa się surowca jurajskiego i świeciechowskiego, a czasem surowca importowanego ze wschodu. Złoże krzemienia czekoladowego występuje nie tak daleko od złóż krzemienia ożarowskiego. W każdym razie znalezisko to również mieści się w granicach możliwych do przyjęcia kontaktów w ramach kultury mierzanowickiej.

Wspomniane już wyżej znaleziska sercowatych grocików krzemiennych można łączyć zarówno z bezpośrednio wcześniejszymi, jak i późniejszymi fazami chronologicznymi. Wspomnę tu tylko, że w kulturze mierzanowickiej znane są pracownice grocików strzał z dawnego powiatu olkuskiego²⁸, a stwierdzone są również często na Niece Nidziańskiej. Do wyrobu grocików używano rozmaitych surowców krzemiennych. Świadczą o tym najlepiej grociki znalezione na cmentarzysku w Świniarach Starych, woj. Tarnobrzeg²⁹. Znajdujemy tam mianowicie grociki sercowate wykonane z krzemienia czekoladowego (jak nasz fragment sierpu), z krzemienia jurajskiego, bez bliższego określenia odmian, świeciechowskiego oraz z krzemienia narzutowego bałtyckiego. Natomiast w grobie 5 w Pieczeniogach w woj. krakowskim³⁰ piętnaście grocików strzał wykonanych było z krzemienia jurajskiego. Prawdopodobnie więc we wszystkich trzech grupach wykorzystywane były rozmaite złoże surowcowe. Nie wyjaśniona do tej pory natomiast jest sprawa zasiedlenia terenów jurajskich, jeśli przyjmiemy zwykle starszeństwo grupy pleszowskiej od grupy iwanowickiej. Kwestia następstwa, częściowego styku lub też ewolucji zmian w miarę zajmowania nowych terenów pozostaje sprawą dalszych badań. Tak samo do dalszych badań pozostanie zagadnienie własności złóż i sposobów ich ewentualnej eksploatacji we wcześniejszych fazach kultury mierzanowickiej.

Kolejna faza osadnictwa pradziejowego na omawianym terenie związana jest z grupą iwanowicką. Niewielkie ratownicze badania wykazały występowanie obiektów i znalezisk tej grupy na wybitnym wzniesieniu skłonu Wyżyny Małopolskiej, zajmującym północną część badanego obszaru. Taka lokalizacja znalezisk na wzniesieniach i stokach wyniesień w pobliżu doliny rzecznej jest bardzo typowa dla wielu, zwłaszcza większych osad późnej fazy kultury mierzanowickiej³¹. Natomiast na samej terasie, tak w głębi jak i na jej skraju, śladów działalności związanej z tą fazą chronologiczną znajdujemy stosunkowo niewiele. Tylko pojedyncze fragmenty ceramiki ze stanowisk 17–20 Pleszów oraz wprawdzie nieliczne ze stanowiska 5 (w Wyciążu) możemy łączyć z tą grupą. Rozrzut więc luźnych znalezisk w stosunku do terenu objętego przez centrum skupienia osadniczego jest znaczny,

²⁶ Machnik, *Wczesny okres...*, s. 76, ryc. 31.

²⁷ Machnik, *Frühbronzezeit...*, s. 72.

²⁸ Machnik, *Stosunki kulturowe...*, s. 22.

²⁹ J. A. Kraussowie, *Cmentarzysko kultury mierzanowickiej w Świniarach Starych, pow. Sandomierz*, *Mat. Arch.*, t. 12: 1971.

³⁰ A. Krauss, *Cmentarzysko i osada kultury mierzanowickiej w Pieczeniogach, pow. Miechów*, *Mat. Arch.*, t. 9: 1968, s. 159–166.

³¹ Machnik, *Wczesny okres...*, s. 49.

bo przekracza 10 km w jedną stronę od osady. Być może, że w rejonie stanowiska 5 (Wyciąże) przy ujściu Potoku Kościelnickiego będziemy mieć do czynienia z następnym skupieniem osadniczym.

Wracając jednak do zarysowującego się północnego zgrupowania w rejonie Zesławic, stwierdzić już możemy pewne podobieństwo do zespołu w Iwanowicach, woj. krakowskie³², pomimo że badaniami objęta została najprawdopodobniej tylko nieznaczna jego część. Odkryte na stanowisku 34 ślady prawdopodobnej „osady filialnej” lub obozowiska dostarczyły odcisków roślin takich, jak płaskurka, samopsza, pszenica czy stokłosa³³, świadcząc dobitnie także o rolniczych zajęciach ludności.

Rozpatrując więc ślady osadnictwa tej fazy chronologicznej na badanym obszarze, stwierdzić możemy, że znalezisko stryżowskiej amforki (gdybyśmy je zaliczyli do tego okresu) znajdowałoby się na obszarze o bardzo znacznym rozrzedzeniu śladów osadnictwa. Niewątpliwie teren ten objęty był również jakąś formą działalności gospodarczej, wydaje się jednak, że była ona na tym obszarze nieco innego niż wcześniejsza rodzaju.

Nowohuckie ślady osadnictwa grupy iwanowickiej łączą się najprawdopodobniej z przesuwaniami się na południe całości jej zasięgu i obejmowaniem terenów także na prawym brzegu Wisły. Stosunkowo niedaleko stąd bowiem do Brzezia i Chełmu w woj. tarnowskim, Jawczyc w woj. krakowskim czy Tyńca pod Krakowem³⁴. Przesunięcia te mogły wiązać się z występowaniem źródeł słonych na solonośnych obszarach szeroko pojętego rejonu Wieliczki.

Muzeum Archeologiczne w Krakowie
Oddział w Nowej Hucie

AN AMPHORA OF THE STRYŻÓW CULTURE FROM KRAKÓW-NOWA HUTA AGAINST THE BACKGROUND OF SETTLEMENT TRACES FROM THE TURN OF THE NEOLITHIC AND BRONZE AGE

An amphora of the Strzyżów culture found on site 62 in Kraków-Nowa Huta has provided a reason for a brief survey of the actual state of research of the cultural and settlement relation dominating the Vistula terrace near Kraków at the close of the Neolithic and in the Early Bronze Age. The investigated part of the Vistula terrace seems to have been occupied by the Corded Ware population already in the early phase of the Kraków-Sandomierz group (fig. 2). The distribution of sites from the developed phase of the Corded Ware culture can be probably interpreted as the result of systematic movements of a relatively small human group within a definite area. With the appearance of the material of the Chłopice-Veselé type the situation changed slightly and the settlement seems to have become more stable.

In the area in question, traces of two western groups of the Mierzanowice culture are recorded. The Pleszów group is represented by a settlement complex (fig. 4) composed of a fairly large settlement and cemetery and distinctly limited to a definite area. It was within this complex that the amphora of the Strzyżów culture has been found. The occupation of the Kraków-Częstochowa Jura in the earlier phases of the Mierzanowice culture is indicated by the finds of sickles and arrowheads made of various kinds of flint.

The settlement of the Iwanowice group of the Mierzanowice culture is well documented. Impressions of plants such as *Triticum diccocom*, *Triticum spes.*, and *Bromus soc.*, discovered in one of the associated settlements, indicate agricultural activities of the population. Settlement traces of the Iwanowice group recorded at Nowa Huta are associated with the southward expansion of its extent and with the occupation of areas on the left bank of the Vistula. These movements could have been linked with the exploitation of salt springs occurring in the saliferous areas of the broadly conceived Wieliczka region.

³² Machnik, *Frühbronzezeit* ..., s. 52, ryc. 8.

³³ I. Gluza, *Odciski roślin z osady neolitycznej i z wczesnej epoki brązu, odkrytej na stanowisku III w Nowej Hucie-Zesławicach*, *Mat. Arch.*, t. 11: 1970, s. 128.

³⁴ Machnik, *Frühbronzezeit* ..., Karte 1.

