

IWONA MŁODKOWSKA-PRZEPIÓROWSKA, PIOTR WŁODARCZAK

ZNALEZISKO AMFORKI KULTURY CERAMIKI SZNUROWEJ W DUDKACH, POW. CZĘSTOCHOWA

I. WSTĘP

Stanowisko 17 w Dudkach, gm. Mykanów, pow. Częstochowa (obszar AZP 84-49) położone jest we wschodniej części miejscowości, przy szosie Częstochowa — Brzeźnica. Zajmuje południowo-wschodnią część wybitnego cypla żwirowego, wcinającego się głęboko w dolinę rzeki Sękowicy (ryc. 1). Jesienią 1973 roku sondażowe badania wykopaliskowe prowadzili tu pracownicy Muzeum w Częstochowie, a następnie Krzysztof Sobczyk z Muzeum Górnośląskiego w Bytomiu. Ich rezultatem było odkrycie śladów osadnictwa kultury łużyckiej, kultury przeworskiej, a także nielicznych zabytków z okresu wczesnego średniowiecza. W trakcie wykopalisk p. Adamczyk (ogrodnik z sąsiedniego Kiedrzyńa) ofiarował Krzysztofowi Sobczykowi amforę kultury ceramiki sznurowej (dalej KCS). Według relacji odkrywcy naczynie zostało znalezione w obrębie wzgórza, na którym trwały wówczas badania wykopaliskowe. Natrafiono na nie podczas prowadzonych na niewielką skalę prac ziemnych (pozyskiwanie żwiru). Zabytek przechowywany jest w zbiorach Muzeum Częstochowskiego (nr inw. M.Cz. [A]94:1). Z uwagi na swój unikalny charakter zasługuje na krótkie omówienie.

II. OPIS ZABYTKU

Amfora posiada kulisty brzusiec, płaskie, niewyodrębnione dno oraz średniej wielkości cylindryczną szyjkę z wylewem zaznaczonym w postaci niewielkiego okapu (ryc. 3). Zaopatrzona została w dwa małe, poziomo przekłute ucha (zachowały się jedynie ich fragmenty). Zostały one rozmieszczone symetrycznie, na granicy szyjki oraz brzuśca. Na szyjce widoczny jest ornament w postaci

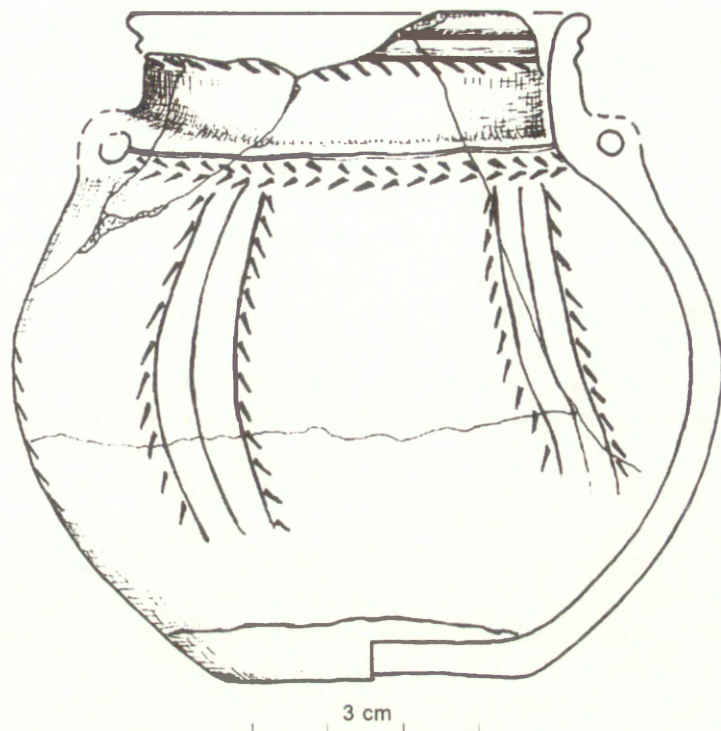


Ryc. 1. Położenie stanowiska 17 w Dudkach, pow. Częstochowa
 Fig. 1. Location of Site 17 in Dudki, Częstochowa district

dwóch poziomych linii rytych, podkreślonych u dołu pasmem skośnych nacięć. Pomiędzy uchami przebiega kolejna linia ryta, a poniżej niej pasmo poziomej, rytej jodełki. Brzusiec amforki jest natomiast zdobiony siedmioma pasmami pionowych, potrójnych linii rytych ograniczonych z obydwu stron skośnymi nacięciami. Ornament ten obejmuje górną część brzuśca, przekraczając nieco ku dołowi jego największą wydętą.

Powierzchnia zewnętrzna naczyń koloru brązowego, dość dobrze wygładzona, równa, półmatowa. Przełom szary, lekko „mączysty”, warstewkowy. Widoczna jest w nim domieszka niedużej ilości drobnego piasku.

Wymiary amforki: wysokość — 88 mm, średnica wylewu — ok. 52 mm, średnica brzuśca — 93 mm, średnica dna — 40 mm, grubość ścianek — 4 mm.



Ryc. 2. Dudki, pow. Częstochowa, st. 17. Amforka kultury ceramiki sznurowej
Fig. 2. Dudki, Częstochowa district, Site 17. Amphora of the Corded Ware culture

III. INTERPRETACJA ZNALEZISKA

Pod względem szeregu cech omawiana amforka nawiązuje do naczyń ze starszych faz rozwoju KCS w Europie. Omówić tu należy zarówno ornamentykę (1), jak i formę (2) oraz cechy technologiczne (3) naczynia:

1. Sposób zdobienia posiada analogie w stylistyce amfor turyńskich, czyli tak zwanych amfor typu A (Buchvaldek 1986, s. 142–143; Fischer 1969). Stanowią one jeden z podstawowych wyznaczników „horyzontu ogólnoeuropejskiego KCS”. W omawianym przypadku nie został jednak zachowany najbardziej klasyczny wzorzec ornamentyki naczyń tego rodzaju. Polega on bowiem na pokryciu jedynie górnej części brzuśca pasmami zgrupowanych, pionowych linii rytych oraz zwieńczeniu powyższego zdobienia u dołu pasmem ornamentyki horyzontalnej (najczęściej linią rytą). W grupie amfor należących do najstarszej fazy KCS widoczna jest jednak pewna różnorodność (Buchvaldek 1986, s. 142). Zaliczane są

tu również małe, dwuuche amforki posiadające ornament nie zwieńczony wątkami poziomymi na największej wydatości brzuśca, np. z Bernburga, Egelni i Zeuchfeld w Niemczech Środkowych (Fischer 1969, Abb. 1; Matthias 1968, Taf. 9:7; Matthias 1974, Taf. 148:3) lub z cmentarzysk „Grodzisko I” i „Nad Wawrem” w Złotej koło Sandomierza (Krzak, 1961, s. 51, ryc. 48e oraz s. 52, ryc. 49; Krzak 1970, s. 61, ryc. 47d oraz s. 92, ryc. 75b). Zdobione w ten sposób naczynia odkryto również na Dolnym Śląsku: w Szczyglicach oraz w Wilczkowie (Sołtykowska-Godłowska 1964, s. 201, Abb. 1). Zaliczone zostały do najstarszej fazy KCS w Polsce południowo-zachodniej (Sołtykowska-Godłowska 1964, s. 200–201; Machnik 1979, s. 357).

Szczególnie typowe dla amfor typu A jest ograniczanie pionowych żłobków pojedynczymi pasmami skośnych nacięć (np. Buchvaldek 1986, s. 133, Abb. 3:14–15, 17, 21–22), co jest widoczne na omawianym przez nas zabytku. W analogiczny sposób zdobione były między innymi naczynia z grobu 2711 w Kietrze (Chochorowski 1976, s. 127, ryc. 2) i grobu 4 w Kolosach (Kempisty 1978, s. 242, ryc. 285) W połączeniu z wyżej przedstawianą stylistyką pionowych, zgrupowanych żłobków spotykane są niekiedy horyzontalne pasma nacinanego ornamentu jodełkowego — podobnie jak na zabytku odkrytym w Dudkach. Odnajdujemy je np. na amforze z grobu 5 w Książnicach Wielkich (Machnik 1964, s. 369, tabl. II:12) i na wymienionym już powyżej zabytku z Kietrza. Na naszym okazie występuje on nie na brzuścu — tak jak na zabytkach z Kietrza i Książnic Wielkich — lecz na wysokości nasady szyjki.

Ostatnim elementem charakteryzującym ornamentykę omawianej amforki jest sposób zdobienia szyjki. Poziome linie ryte — żłobki są szczególnie charakterystyczne dla najstarszych faz rozwoju KCS (Machnik 1979, s. 341). Spotykane są zarówno na amforach, jak i na pucharach pochodzących z tego okresu. Wchodzą w skład jednego z podstawowych „kanonów” zdobienia amfor turyńskich (np. Fischer 1969, Abb. 1; Matthias 1968, Taf. 11:1, 38:6).

2. Pod względem kształtu oraz niedużych rozmiarów omawiane naczynie znajduje również analogie w zabytkach z okresu starsznurowego. Podobnej wielkości, kuliste amforki, zdobione ornamentem pionowych żłobków, znaleziono np. w: Bodzanowie (Zielonka 1958, ryc. 5), Krakowie — Nowej Hucie — Pleszowie (Godłowska 1981, s. 3, ryc. 1) i Pradze (Buchvaldek 1986, s. 136, ryc. e). Często spotykane są również formy posiadające niewyodrębnione dno. Natomiast umieszczenie uch na granicy szyjki i brzuśca jest cechą rzadko występującą w grupie amfor ze starszej fazy rozwoju KCS. Częściej już spotykane są amfory posiadające ucha w górnej części brzuśca. „Łączenie” szyjki i brzuśca za pomocą uch jest z kolei powszechne w kulturze amfor kulistych i w młodszych fazach KCS, m.in. w grupie krakowsko-sandomierskiej (amfory typu II według Jana Machnika 1966). W pierwszej z wymienionych kultur spotykane jest szczególnie często

w grupie małych amforek (np. Wiślański 1979, s. 270, ryc. 158:8–17; s. 276, ryc. 164:3, 6). Możliwe więc, że obecność tego rodzaju naczyń w KCS, jest adaptacją formy ze środowiska kultury amfor kulistych.

3. Pod względem cech technologicznych omawiane naczynie nawiązuje również do ceramiki pochodzącej ze starszych faz rozwoju KCS. Charakterystyczny jest tu między innymi sposób wykończenia powierzchni zewnętrznej: staranne wygładzenie, stwarzające tak zwany „efekt lakieru bezbarwnego” (Kurzawa 2001, s. 115). W przełomie glina ma charakter dość kruchy, mączysty, z tendencją do warstewkowania. Tego rodzaju technologia jest typowa dla znalezisk KCS w typie grobowym.

Jak wynika z powyższych uwag omawiane naczynie można odnieść generalnie do starszej fazy KCS. Zabytki z tego okresu należą wciąż do rzadkości na terenach zarówno Polski Południowej, jak i Polski Centralnej. Nie były dotąd notowane z obszaru Ziemi Częstochowskiej (gdzie znaleziska z młodszej epoki kamienia są generalnie rzadko spotykane). Z uwagi na lokalizację stanowiska można wnioskować, że prezentowana amfora pochodzi ze zniszczonego grobu KCS, mogącego posiadać pierwotnie nasyp kurhanowy. Pomimo iż amfory turyńskie spotykane są także w kontekście osadowym (np. Hardmeyer 1983, Taf. 26:1,6,8; Abb.7,8; Żurek 1954, Tabl. 4), to zdecydowanie częściej stanowią składnik wyposażenia grobowych. Ekspozowane formy terenowe, górujące nad dolinami rzek, były wybierane bardzo często przez ludność KCS na założenie cmentarzysk: zarówno kurhanowych (m.in. Machnik 1979, s. 349), jak i płaskich (m.in. Kruk 1973, s. 63, 106). Najpewniej amfora z Dudek jest więc świadectwem przypadkowego zniszczenia kolejnego obiektu grobowego KCS. Z uwagi na jedynie sondażowe przebadanie terenu nie sposób wykluczyć, że na omawianym stanowisku znajdują się kolejne groby, a także elementy konstrukcji zniszczonego obiektu.

*Muzeum Częstochowskie
oraz Instytut Archeologii i Etnologii PAN,
Oddział w Krakowie*

BIBLIOGRAFIA

Buchvaldek Miroslav

1986 *Zum gemeineuropäischen Horizont der Schnurkeramik*, „Prähistorische Zeitschrift” 61, s. 121–151.

Chochorowski Jan

1976 *Pochówek szkieletowy kultury ceramiki sznurowej z Kietrza, woj. Opole*, Spraw. Arch. 28, s. 125–131.

- Fischer Ulrich
1969 *Strichbündelamphoren in der Saale-schnurkeramik*, [w:] red. Behrens H., Schlette F., *Die neolithischen Becherkulturen im Gebiet der DDR, Veröffentlichungen des Landesmuseum Halle*, 24, s. 39–70.
- Godłowska Marta
1981 *Znaleziska starsznurowe z Krakowa Nowej Huty — Pleszowa na tle przemian kulturowych późnego neolitu Małopolski*, WA 46:1, s. 3–12.
- Hardmeyer Barbara
1983 *Eschenz, Insel Werd. Die schnurkeramische Siedlungsschicht*, „Zürcher Studien zur Archäologie” 1, Zürich.
- Kempisty Andrzej
1978 *Schylek neolitu i początek epoki brązu na Wyżynie Małopolskiej w świetle badań nad kopcami*, Warszawa.
- Kruk Janusz
1973 *Studia osadnicze nad neolitem wyżyn lessowych*, Wrocław–Warszawa–Kraków–Gdańsk.
- Krzak Zygmunt
1961 *Materiały do znajomości kultury złockiej*, Wrocław–Warszawa–Kraków.
1970 *Cmentarzysko kultury złockiej „Nad Wawrem” w Złotej*, Wrocław–Warszawa–Kraków.
- Kurzawa Jacek
2001 *Zagadnienie najwcześniejszych faz kultury ceramiki sznurowej na Nizinie Wielkopolsko-Kujawskiej*, Poznań.
- Machnik Jan
1964 *Groby kultury ceramiki sznurowej w Książnicach Wielkich, pow. Kazimierza Wielka*, [w:] *Studia i materiały do badań nad neolitem Małopolski*, Wrocław–Warszawa–Kraków, s. 339–372.
1966 *Studia nad kulturą ceramiki sznurowej w Małopolsce*, Wrocław–Warszawa–Kraków.
1979 *Krąg kulturowy ceramiki sznurowej*, [w:] Hensel W., Wiślański T. red., *Prahistoria ziem polskich II*, s. 337–411.
- Matthias Waldemar
1968 *Kataloge zur mitteldeutschen Schnurkeramik. Teil 3: Nordharzgebiet*, Berlin.
1974 *Kataloge zur mitteldeutschen Schnurkeramik. Teil 4: Südharz-Unstrut-Gebiet*, Berlin.
- Sołtykowska - Godłowska Marta
1964 *Einige Bemerkungen über die Schnurkeramische Kultur in Schlesien*, APolona 7, s. 199–209.
- Wiślański Tadeusz
1979 *III. Dalszy rozwój ludów neolitycznych. Plemiona kultury amfor kulistych*, [w:] Hensel W., Wiślański T. red., *Prahistoria ziem polskich II*, s. 261–299.

Zielonka Bonifacy

1958 *Cmentarzysko w Bodzanowie w pow. aleksandrowskim*, Prz. Arch. 10, s. 331–381.

Żurek Jan

1954 *Osada z młodziej epoki kamiennej w Rzucewie, pow. wejherowski i kultura rzucewska*, FAP 4, s. 1–42.

IWONA MŁODKOWSKA-PRZEPIÓROWSKA, PIOTR WŁODARCZAK

AMPHORA OF THE CORDED WARE CULTURE
FROM DUDKI, CZĘSTOCHOWA DISTRICT

(Summary)

Site 17 in Dudki, Mykanów commune, Częstochowa district, lies in the eastern part of the locality, close to the Częstochowa-Brzeźnica road. It is located on the southeastern part of a distinctive gravel promontory that cuts deep into the valley of the Sękowica River (Fig. 1). In the fall of 1973 a team of the Museum in Częstochowa carried out in this place a sounding excavation on settlements of the Lusatian and Przeworsk cultures. They were followed by a research of Krzysztof Sobczyk from the Upper Silesian Museum in Bytom. It was then when a local gardener gave to Mr. Sobczyk an amphora identified as belonging to the Corded Ware culture (abbr. CWC). According to the finder the vessel had been found during digging for gravel, somewhere of the hill where archaeological excavations were being carried out.

Many morphological elements of the amphora are related to the older stage of CWC in its European reach. Ornamentation has analogies in amphorae of Thuringian Type, i.e. in the so-called Type A (Buchvaldek 1986, 142–143; Fischer 1969). However, the artifact from Dudki lacks the most classic Thuringian ornamental pattern. On the other hand, CWC amphorae of the oldest phase are rather diverse (Buchvaldek 1986, 142). Among them there are also small forms with two handles with decorative patterns deprived vertical motifs of the widest part of the belly. Such vessels are known from Szczyglice and Wilczków, both localities in Lower Silesia. They have been assigned to the oldest CWC phase in southwestern Poland (Sołtykowska-Godłowska 1964, 200–201; Machnik 1979, 357). Analogies to them, in the scope of shape and size, could be also found among

pottery of the Old Corded Phase. Positioning handles just between the belly and the neck, as is in the case of the Dudki artifacts, is rather rare among amphorae of that period. Instead it is a common feature in pottery of the Globular Amphora culture and in younger CWC, e.g. in the Cracow-Sandomierz group.

Artifacts dated to older phase of CWC are still very infrequent in central and southern Poland. So far they have not been registered in the Częstochowa region (it is the area where find from the Younger Stone Age are rare. Due to location of the site in Dudki we can assume the amphora in question comes from a destroyed grave, maybe of the barrow type. It is possible that its remains, as well as other graves, have not been registered during the sounding excavation of a very limited scale.

Translated by Jerzy Kopacz