

BARBARA BURCHARD

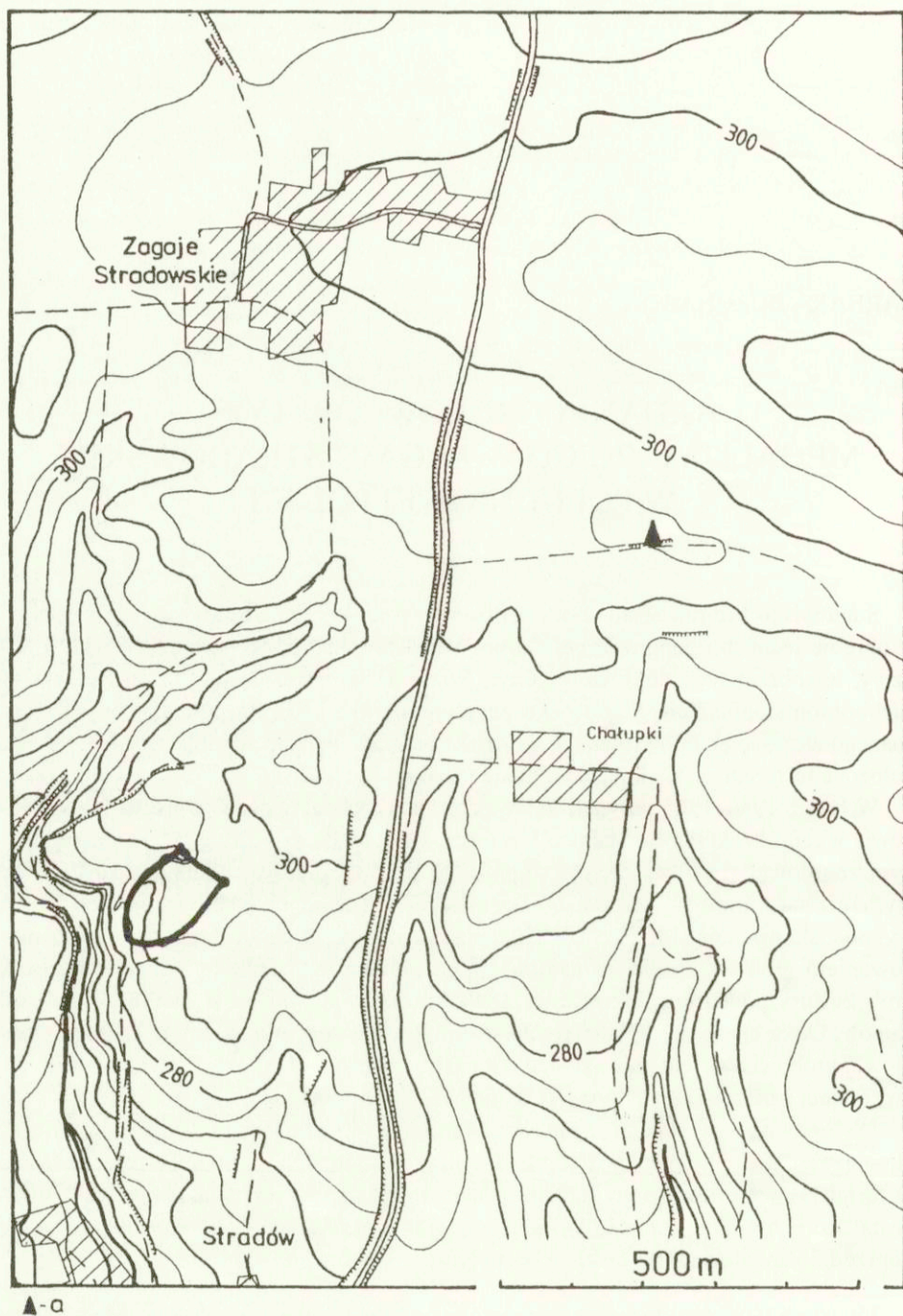
BADANIA GROBOWCÓW TYPU MEGALITYCZNEGO W ZAGAJU STRADOWSKIM W POŁUDNIOWEJ POLSCE

Stanowisko Mogiła Stradowska położone jest na Wyżynie Środkowo-małopolskiej w obrębie jednostki geograficznej Garbu Wodzisławskiego, na wododziale Nidy i Nidzicy, lewobrzeżnych dopływów górnej Wisły. Równocześnie jest to obszar lessów zachodniomałopolskich. Stanowisko znajduje się ok. 1 km na północny wschód od znanego wczesnośredniowiecznego grodziska w Stradowie, ale administracyjnie jest ono położone na terenie sąsiedniej wsi Zagaje Stradowskie (ryc. 1).

W latach 1956–1963 prowadzone były badania archeologiczne na grodzisku w Stradowie w ramach akcji milenialnej. W miejscu zwanym do dziś „Mogiła” na polu uprawnym znajdował się w znacznym stopniu rozorany kopiec wyróżniający się niezbyt wyraźnie na kulminacji łagodnego wzniesienia. Przystępując do wstępnych badań wykopaliskowych na „Mogile” w 1959 r. poszukiwano cmentarza związanego z funkcjonowaniem grodziska, odkryto natomiast pod południowo-zachodnią częścią kurhanu grób kultury pucharów lejkowatych (KPL) z otaczającymi go rowkami ze śladami słupów. Odkrycie to dało podstawę do sformułowania tezy o istnieniu w Polsce południowej grobowców typu kujawskiego – megalitycznego o obudowie drewnianej zamiast wykonanej z głazów narzutowych (Gromnicki 1961).

Do kontynuowania badań na omawianym stanowisku przystąpiono dopiero w 1991 r¹. Nawiązując do wykopu z 1959 r. oraz kierując się tym, że mogiła była ukształtowana w formie kopca prowadzono badania systemem ćwiartkowym. Okazało się, że kurhan został usypany przez ludność kultury ceramiki sznurowej (KCSz) na miejscu, gdzie poprzednio znajdowało się cmentarzysko KPL.

¹ W latach 1991–1993 badania były finansowane przez Instytut Archeologii i Etnologii PAN, w latach 1994–1996 przez Komitet Badań Naukowych w ramach projektu badawczego nr 1 P10804506.



Ryc. 1. Zagaje Stradowskie, woj. Kielce: a – Mogiła Stradowska. Lokalizacja stanowiska.
 Fig. 1. Zagaje Stradowskie, Kielce province. Location of the site: a – the Stradów Mound.

Sytuacja ta narzuciła kolejność postępowania badawczego – rozkopanie kurhanu wraz z częściami grobowców KPL znajdującymi się pod jego nasypem, a następnie poszukiwanie tych części megalitów, które mogły się zachować poza nasypem.

Kurhan ulegał wielorakiej destrukcji – przede wszystkim został w znacznym stopniu zniwelowany przez uprawy rolne. Ponadto w czasie I wojny światowej w wierzchołek kopca został wkopany rów strzelecki dochodzący do głębokości ok. 130 cm od współczesnej powierzchni, a niszczący środkową i częściowo południową partię kurhanu badaną w 1959 r. Całkowitemu unicestwieniu uległ więc grób centralny. O jego pierwotnym istnieniu świadczą pośrednio znalezione w wypełniku okopu strzeleckiego fragmenty czaszki ludzkiej oraz wyroby z krzemienia jurajskiego o cechach charakterystycznych dla krzemieniarstwa KCSz, a mianowicie siekierka, wiórowiec obuboczny wykonany z szerokiego wióra oraz smukły nóż „płomienisty” z mikroretuszem, ze śladami facetowania widocznymi na stronie górnej w części przypiętkowej². Zabytki te w artykule J. Gromnickiego zostały omyłkowo określone w objaśnieniu ryciny jako stanowiące inwentarz grobu KPL niezgodnie zresztą z opisem w tekście (Gromnicki 1961, 11, ryc. 2:b–d).

Średnica podstawy kurhanu wynosiła ok. 20 m. Pod jego nasypem nie stwierdzono rowka otaczającego zniszczony grób centralny. Natomiast wokół kurhanu znajdowała się tzw. jama przykurhanowa – rodzaj fosy w formie otwartego pierścienia opasującego nasyp, powstałej w wyniku wybierania ziemi dla usypania kopca. Była ona ukształtowana nieregularnie tak w rzucie poziomym jak i w przekroju pionowym, szeroka od 3 do 10 m i głęboka do ok. 2 m. Kopanie jamy wybierzyskowej mogło całkowicie zniszczyć wszelkie ślady cmentarzy zakładanych w tym miejscu przed usypaniem kurhanu. Na szczęście stało się to tylko częściowo.

Trzon nasypu kurhanu stanowiła intensywnie ciemna ziemia o zachowanej miąższości ok. 50 cm. Od strony południowej wkopane były 2 groby niszowe KCSz, w których szkielety ludzkie znajdowały się na głębokości 200 cm od obecnej powierzchni. Poza kurhanem znajdowały się jeszcze 3 groby (nr 10, 13, 15), z czego jeden (nr 15) posiadał formę płytkiej niszy. Analiza antropologiczna wykonana przez E. Gleń-Haduch potwierdziła reguły obrządku pogrzebowego KCSz, a mianowicie, że mężczyźni pochowani w grobach niszowych wkopanych w kurhan ułożeni byli na prawym boku, zaś w jednym z trzech grobów (nr 15) znajdującym się na zewnątrz nasypu szkielet ułożony na lewym boku okazał się być kobiecym. Wyposażenie grobów jakkolwiek mieści się w charakterystycznym dla grupy krakowsko-sandomierskiej KCSz zasobie form posiada jednak wyraźne cechy lokalne.

W nasyp kurhanu został wkopany także grób kultury mierzanowickiej (nr 1) znajdujący się w superpozycji nad niszą grobu KCSz (nr 4A). Szkielet osobnika męskiego był bardzo zniszczony. Jego wyposażenie stanowiły stosunkowo liczne wyroby miedziane – 4 zausznice w kształcie wierzbowego liścia, fragmenty spiralnych ozdób z drutu, rodzaj okucia z blaszki, małe narzędzie – szydełko ze śladami oprawy.

² Wg terminologii P. Valde-Nowaka.

Płytko pod ziemią orną zalegającą na nasypie kurhanu wkopany był dziecięcy pochówek wczesnomierzanowicki wyposażony w charakterystyczny kubek.

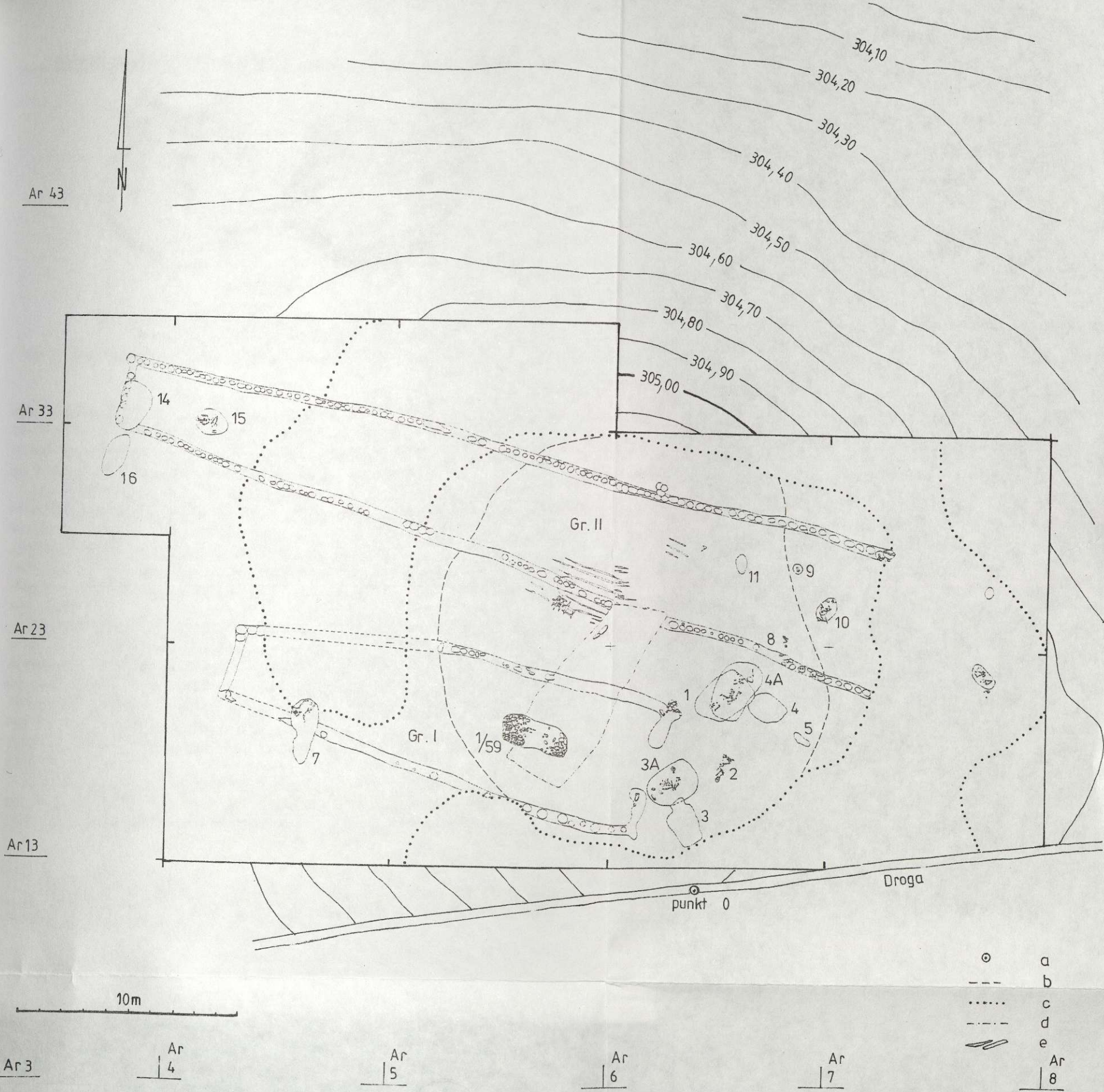
Opisana historia użytkowania tego miejsca dla celów pogrzebowych miała swój początek w tym, że zostało ono wcześniej wybrane przez ludność KPL, która zbudowała tu dwa wielkie grobowce o unikatowej konstrukcji palisadowej. Po przebadaniu bowiem kurhanu oraz jego otoczenia uzyskano zarysy dwóch grobowców megalitycznych, których części najlepiej zachowane znajdowały się pod nasypem kopca KCSz. Pewne ich partie zostały natomiast zniszczone przez wspomnianą wyżej jamę przykurhanową. W kilku wypadkach pod jej dnem zachowały się dolne części rowków palisadowych, wreszcie ich fragmenty znalazły się poza niszczącym zasięgiem jam (ryc. 2).

Grobowiec I, mimo skomplikowanej historii, która rozegrała się ponad nim, zachował się na tyle kompletnie, że dostarczył jeszcze bardzo dużo informacji o założeniach konstrukcyjnych tego typu budowli nekropolicznych. Był on zbudowany na planie trapezu o osi zorientowanej E–W. Długość grobowca wynosiła ok. 20 m, szerokość czoła od strony wschodniej ok. 7 m, wierzchołka od strony zachodniej ok. 4 m. Wschodnia część grobowca I wraz z jego czołem i grobem (odkrytym w 1959 r.) znajdowała się pod nasypem kurhanu, zachodnia poza nasypem i została częściowo zniszczona przez jamę przykurhanową. Jego obudowę stanowiła palisada umieszczona w rowkach szerokich ok. 50 cm. Zadokumentowano ok. 20 śladów po słupach palisady oraz kilka kamieni wapiennych rozmieszczonych w nieregularnych odstępach. Konstrukcja czoła grobowca różniła się od palisadowego systemu obudowy. Rowki obramiające szerokie na ok. 2 m wejście nie zawierały słupów, z zewnątrz obstawione były kamieniami narzutowymi i płytami z miejscowej skały wapiennej. W odległości ok. 4 m od wejścia znajdował się grób w kształcie prostokątnej skrzyni z płyt wapiennych (Gromnicki 1961, ryc. 2:a). W grobie znajdowały się w znacznym stopniu rozłożone szczątki ludzkie w pozycji wyprostowanej na wznak, z głową ku zachodowi. Na warstwie bruku kamiennego przykrywającego pochówek znajdował się kubek z charakterystycznym uchem typu *ansa lunata*, nad nim położona była druga wierzchnia warstwa bruku przykrywającego całość grobu (Gromnicki 1961, ryc. 2:a, e); (ryc. 3).

Grobowiec II znajdował się w odległości ok. 4 m w kierunku północnym od grobowca I. Jego oś dłuższa była analogicznie zorientowana tzn. E–W. Zbudowany był na planie wydłużonego trapezu (ryc. 2). Od strony wschodniej został zniszczony wkopem jamy przykurhanowej. Przez to nie zachowała się jego czołowa część z wejściem, a co najważniejsze z umieszczonym zapewne tam grobem. Rozmiary grobowca II wynoszą: zachowana długość ok. 40 m, szerokość od strony czoła 7 m, od szczytu 4 m. W rowkach, których głębokość dochodziła do 140 cm od współczesnej powierzchni zachowało się ok. 180 śladów po słupach. Tworzyły one zwartą obudowę palisadową prawie na całej długości grobowca.

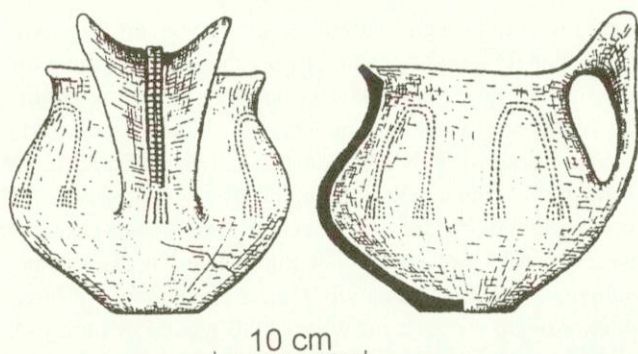
Z powodu wtórnych nawarstwień bardzo ograniczona była możliwość zaobserwowania śladów nasypów na grobowcach. Szczegółowa analiza przekrojów zadokumentowanych w trakcie wykopalisk może jeszcze rzucić pewne światło na to zagadnienie.

Do rzadkich odkryć należą ślady orki stwierdzone w obrębie grobowca II, w tej jego części, która znajdowała się pod nasypem kurhanu. Łącznie ślady orki zarejestrowano



Ryc. 2. Zagaje Stradowskie, woj. Kielce, stan. Mogiła Stradowska: a – reper, b – zasięg nasypu kurhanu, c – zarys jamy przykurhanowej, d – wkop nowożytny, e – ślady orki.

Fig. 2. Zagaje Stradowskie, Kielce province: a – bench mark, b – outline of the mound, c – outline of the near-mound pit, d – modern pit, e – plowing traces.



Ryc. 3. Zagaje Stradowskie, woj. Kielce, stan. Mogiła Stradowska.
Naczynie z grobu 1/59 z grobowca I. Wg J. Gromnickiego.

Fig. 3. Zagaje Stradowskie, Kielce province: pot from grave 1/59, tomb I. After J. Gromnicki.

na powierzchni ok. 30 m². Bruzdy po orce widoczne były w formie równoległych, w kilku miejscach krzyżowo się przecinających pasm o wypełniku barwy szarawej, wyraźnie się zaznaczających na lessowym calcu. Szerokość brzd wynosiła ok. 15 cm, głębokość nie przekraczała 2 cm, odległość między brzdami – 25–30 cm.

Z wypełnik brzd orki wykonano analizy paleobotaniczne – palinologiczną i na obecność krzemionki biogenicznej (fitolitów). Wyniki tej ostatniej metody, pionierskiej w badaniach nad neolitem w Polsce, są bardzo interesujące. Według autorów analiz „przedstawiają obraz pola upraw zbożowych” (M. i I. Polcyn, w druku). Ślady orki przecięte są przez rowek palisadowy grobowca II. Należy więc przyjąć, że grobowiec został zbudowany na polu uprawnym i nie może być wątpliwości, że rolnikami byli przedstawiciele KPL.

Zbadanie grobowców megalitycznych w Zagaju Stradowskim nie tylko potwierdziło stosowanie tak specyficznej konstrukcji drewnianej do ich obudowy w tej części Małopolski, ale dostarczyło pełnych, wyrazistych planów grobowych. Stały się więc one punktem odniesienia dla najnowszych odkryć w Słonowicach³ odległych od Zagaja ok. 10 km. Skomplikowany system występujących tam rowów i rowków palisadowych, interpretowanych początkowo jako założenie obronne, okazuje się być cmentarzyskiem megalitycznym o chwilowo niemożliwych do określenia rozmiarach poszczególnych konstrukcji.

Uderzające jest podobieństwo do omawianych grobowców z Zagaja Stradowskiego tzw. budowli trapezowatej z Niedźwiedzia, miejscowości odległej ok. 30 km w kierunku zachodnim (Burchard 1973). Budowla ta została zinterpretowana swego czasu jako dom

³ Wynikom badań w Słonowicach poświęcona była specjalna sesja zorganizowana w Kaziemierzy Wielkiej – Słonowicach w lipcu 1996 r., gdzie jej inicjator K. Tunia wygłosił referat pt. „Wyniki badań neolitycznego obiektu sepulkralnego w Słonowicach”.

trapezowaty grupy malickiej kręgu lendzielsko-polgarskiego. Wynikło to z odkrycia w najbliższym jej sąsiedztwie jamy gospodarczej zawierającej dużą ilość materiałów z późnej fazy grupy malickiej i możliwością nawiązania do tak charakterystycznego budownictwa domów trapezowatych kultur ceramiki kłutej, brzesko-kujawskiej i rösseńskiej. Wprawdzie w budowlu w Niedźwiedziu nie było grobu KPL, ale za tym, że to był megalit przemawia orientacja E-W zgodna z zasadą stosowaną w założeniach grobowców, a prawie nie spotykaną w chatach. Niemal identyczna była konstrukcja obramienia wejścia w czole grobowca I i w budowlu z Niedźwiedzia, nie spotykana dotychczas w żadnym domu trapezowatym. Opinię, że budowla z Niedźwiedzia była grobowcem bezkomorowym wyraziła już w latach 80-tych M. Midgley (Midgley 1985). Po zbadaniu grobowców megalitycznych w Zagaju Stradowskim trzeba chyba przychylić się do jej poglądu.

Jak dotąd, megality o drewnianej konstrukcji znane są przede wszystkim na terenie lessów zachodniomałopolskich ubogich w kamień. Może dalsze odkrycia wykażą powszechność tego rodzaju grobowców i wypełnią lukę w wiedzy o obrządku pogrzebowym KPL na tym obszarze.

Dla tego zagadnienia ważnym znaleziskiem jest grobowiec w Lublinie-Sławinku odkryty w latach 1960 i 1961 (Jastrzębski, Ślusarska 1982). Obudowę jego stanowiły rowki (zapewne z palisadą). Uderzającą analogią dla Zagaja Stradowskiego jest również i to, że wyposażenie odkrytych w nim grobów przykrytych brukami z kamieni wapiennych stanowiły po jednym kubku z uchem typu *ansa lunata* (Jastrzębski, Ślusarska 1982, ryc. 6: a, c) prawie identycznych jak naczynie z grobu 1/59 w grobowcu I z Zagaja (ryc. 3).

W obrębie grupy południowo-wschodniej KPL mnożą się ostatnio odkrycia grobowców typu kujawskiego w obudowie kamiennej z wykorzystaniem dostępnej na tym terenie skały wapiennej. Wymienić tu należy odkrycia na Płaskowyżu Nałęczowskim w Karmanowicach, Miłocinie, Wąwolnicy, w Sandomierskim w Kicharach Nowych, Grzybowie koło Staszowa a ostatnio w Stryczowicach. Jak dotąd brak jest grobowców megalitycznych w obudowie kamiennej na obszarze lessów zachodniomałopolskich, gdzie z kolei ostatnie badania dostarczają coraz liczniejszych stanowisk z „drewnianą” odmianą megalitów. Czy jest to odbicie jakiejś reguły – istnienia prowincji „megalitów drewnianych”, czy stanu badań – mogą na to dać odpowiedź dalsze odkrycia.

*Instytut Archeologii i Etnologii PAN
Oddział w Krakowie*

BIBLIOGRAFIA

Burchard Barbara

1973 *Z badań neolitycznej budowli trapezowatej w Niedźwiedziu, pow. Miechów (stan. 1)*, Spraw. Arch. 25, s. 39–48.

Gromnicki Jan

1961 *Grób kultury czas lejuwowych w Stradowie, pow. Kazimierza Wielka*, Spraw. Arch. 12, s. 11–16.

Jastrzębski Sławomir, Ślusarska Marta

1982 *Grobowiec kultury pucharów lejkowatych z Lublina-Sławinka i Miłocina-Kolonii, woj. lubelskie*, WA 47, s. 191–229.

Midgley Magdalena S.

1985 *The Origin and Function of the Long Barrows of Northern Europe*, BAR International Series 259.

Palcyn Marek, Palcyn Ilona, Rovner Irwin

A Phytolith Study of Neolithic Ploughing from the Zagaje Stradowskie Site, Poland, wydawnictwo II Sympozjum na temat fitolitów w Aix en Provence w 1998 r. (w druku).

BARBARA BURCHARD

EXCAVATIONS OF MEGALITHIC TOMBS AT ZAGAJE STRADOWSKIE IN SOUTHERN POLAND

(Summary)

Zagaje Stradowskie locates in the Central Little Poland's Upland, on the so-called Garb Wodzisławski (the Wodzisław Hummock), on a watershed between Nida and Nidzica rivers, left-hand tributaries of Vistula. It is also the area of Western Little Poland's Loess Uplands. The archaeological site in question is situated about 1 kilometers to the east from a well known Early Medieval hillfort at Stradów, yet on the territory of the adjacent village of Zagaje Stradowskie (Fig. 1).

In 1956–1963 the Stradów hillfort was being excavated within the so-called Millennium Project. By that time, indistinct vestiges of a mound were visible on a cultivated culmination of a small hill, in a place called nowadays "Mogiła". Preliminary excavation of "Mogiła" in 1959 resulted in discovering a grave of the Funnell Beaker culture (FBC) under the south-western part of the mound. The grave was surrounded by a groove with post holes. The discovery gave a ground for a presumption that megalithic Kujavian tombs with a wooden constructions instead those made of erratic stones, are present in southern Poland (Gronnicki 1961).

The character of the site was not truly recognized until 1991–1992 excavations. The research proved that *Mogiła* was a burial mound of the Corded Ware culture erected on the place of two tombs of the Funnel Beaker culture. The upper part of the mound was ruined by a modern trench that destroyed also a central Corded Ware grave. Two other male niche graves of the same culture were dug into the already existing mound, as well as a child grave of the Mierzanowice culture – early phase, and a male grave of the Mierzanowice culture – classic phase. Outside of the mound two male and one female grave of the Corded Ware culture were found, while the so-called near-mound pit was located around the structure (Fig. 2).

After the mound and its surrounding were excavated, outlines of two megalithic tombs appeared, better preserved one beneath the mound of the Corded ware culture. Parts of them were destroyed by the near-mound pit. In a few places bottom parts of palisade grooves were noticed under the mound, and partly outside of the pit (Fig. 2).

Translated by Jerzy Kopacz