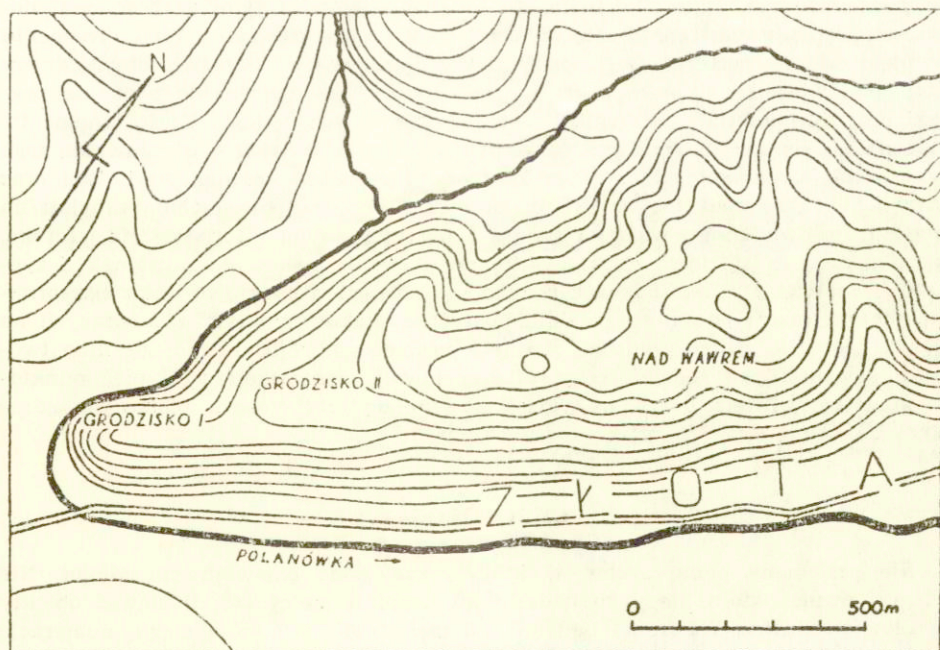


JERZY BABEL

WYOBRAŻENIE WIOSKI PRAHISTORYCZNEJ NA ZABYTKU ZE ZŁOTEJ, WOJ. TARNOBRZESKIE

Stanowisko „Nad Wawrem” w Złotej k. Sandomierza, woj. tarnobrzesckie zostało zlokalizowane w latach 1888 i 1892 przez Z. Lenartowicza i E. Majewskiego. Ten pierwszy w latach 1912—1917 przekopał na tym stanowisku wiele grobów, jako że amatorsko zajmował się archeologią. Systematyczne badania rozpoczęły się dopiero w roku 1922, kiedy to jeden grób został przebadany przez W. Antoniewicza. W r. 1925 przebadano dalsze dwie mogiły (J. Żurowski oraz J. Pietraszkiewicz z Sandomierza). W latach 1926, 1927 i 1929 wykopaliska na stanowisku „Nad Wawrem” prowadzone były przez Z. Szmita a potem przez J. Żurowskiego. Badania te dostarczyły wielu cennych, nie w pełni jeszcze wykorzystanych informacji dotyczących różnych prahistorycznych kultur. Tylko część z tych materiałów doczekała się należytego opracowania i publikacji (Antoniewicz 1925, Żurowski 1930, Krzak 1970, 1976 i in.).



Ryc. 1. Położenie stanowiska „Nad Wawrem” w Złotej, woj. Tarnobrzeg
(wg Z. Krzaka)

Fig. 1. Location of site "Nad Wawrem" in Złota, Tarnobrzeg province
After Z. Krzak

Znawca materiałów złockich doc. dr hab. Z. Krzak zwrócił mi uprzejmie uwagę na jeden z przedmiotów pochodzących z owych badań. Był to zabytek rogowy zaopatrzonej w niesygnowaną i niedatowaną metryczkę wskazującą, że pochodzi on ze stanowiska „Nad Wawrem” w Złotej (ryc. 1). Na metryczce umieszczono dodatkową notatkę — opis obiektu, w którym został odkryty interesujący nas przedmiot. Sporządzona przeze mnie dokumentacja jest jedyną jaką obecnie dysponujemy. W archiwum PMA w Warszawie nie ma żadnych innych informacji o lokalizacji grobu i jego planie, tudzież o odkrywcy obiektu. Sam zabytek natomiast spłonął podczas pożaru w Arsenale (PMA) 20 stycznia 1991 r. Ze względu na unikalność odkrycia przytaczam w całości metryczkę artefaktu: „Złota, st. Nad Wawrem, gr. II. Na głębokości 45 cm. Szkielet w pozycji wyprostowanej głową zwrócony na północny-wschód. Czaszka zniszczona, żuchwa odwleczona. Miednica koło czaszki, żebra rozwleczone. Nogi wyprostowane. Koło szkieletu koło kości rąk znajdował (się — przyp. JTB) od strony północno-zachodniej przedmiot kościany (rogowy) zdobiony ornamentem (wyrzynanym)”.

OPIS ZABYTKU

Rurkowaty przedmiot wykonany został z fragmentu rogu jelenia, którego powierzchnię zewnętrzną oszlifowano pozbawiając chropowatości (ryc. 2 i 3). Z rogu usunięto także wewnętrzną gąbczastą masę kostną. Zabytek miał wymiary — długość 8,66 cm, średnice 2,23 cm i 2,69 cm oraz średnicę otworu — 1,5—1,69 cm. Powierzchnia zewnętrzna rurki została znacznie zniszczona wżerami powstałymi na skutek działalności korzeni roślin. Wżery częściowo uszkodziły ornament wyryty na powierzchni zabytku. Wykonano go prostymi liniami rytmicznymi oraz dołkami dobrze rozpoznawalnymi wśród nieregularnej gmatwaniny uszkodzeń. Linie ornamentu w większości charakteryzują się ostrymi krawędziami i ostro zakończonymi dnami doskonale widocznymi przez szkło powiększające. Trzy poprzeczne dookolne zygżaki na rurce powstały w wyniku wycięcia trójkątnych dołków. Część ornamentu, głównie na wypukłym grzbiecie rurki uległa zatartciu w trakcie użytkowania tego przedmiotu. Ornament składa się z kompozycji zygżaków, równoległych linii oraz „drabinek”. Trzy dookolne linie zygżaków dzielą boczną powierzchnię zabytku na trzy strefy, dwie mniej więcej równe i jedną małą, dolną. Górna strefa, szeroka, wypełniona jest częściowo zatartymi liniami w formie pionowych „drabinek” i zygżaków. Szeroka strefa środkowa składa się również z częściowo zatartego ornamentu tym razem poziomych drabinkowatych zygżaków niekiedy zachodzących na siebie. Łączą się z nimi pionowe, skośne i poziome podwójne równoległe linie tworzące pewien układ geometryczny. Między nimi umieszczono dwa i pięć punktowych dołków. Strefa dolna, największa posiada wyłącznie osiem pionowych „drabinek”.

CHRONOLOGIA

Nie posiadamy planu grobu, w którym znaleziono omawiany przedmiot. Nie wiemy również kto i kiedy go badał i kto wypisał metryczkę. Ponieważ obiekty w Złotej, st. „Nad Wawrem” badane w latach 1926—1929 mają ciągłą numerację (cyframi arabskimi) mamy prawo przypuszczać, że grób II był eksploatowany wcześniej, przed pracami ekspedycji kierowanych przez Z. Szmita i J. Żurowskiego. W archiwum PMA zachowały się informacje o pięciu oznakowanych cyframi rzymskimi grobach rozkopanych przez Z. Lenartowicza. Jednakże żaden z nich nie odpowiada opisowi umieszczonemu na metryczce rogowej rurki. Nie oznacza to jed-

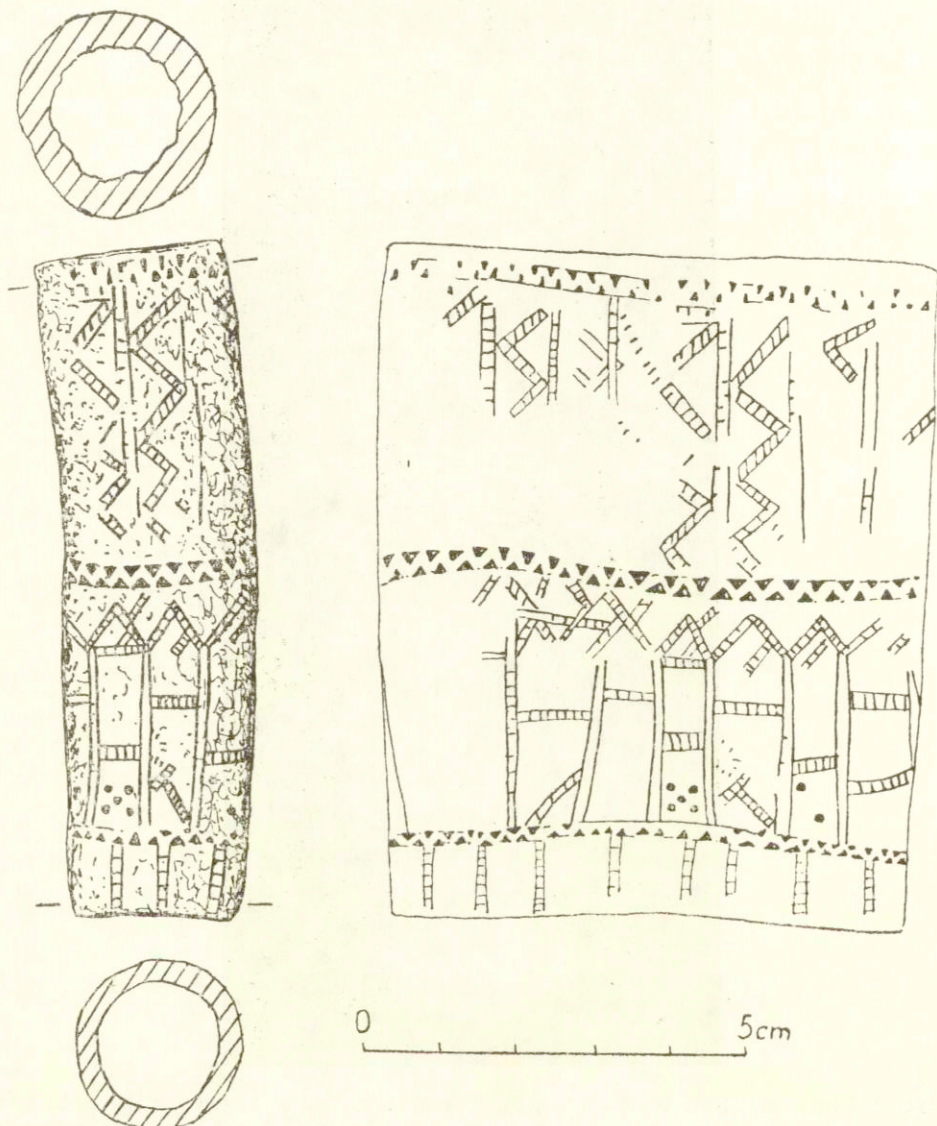


Ryc. 2. Złota, st. „Nad Wawrem”, woj. Tarnobrzeg. Rurka rogowa ornamentowana
Fot. T. Biniewski

Fig. 2. Złota, site "Nad Wawrem", Tarnobrzeg province. Ornamented horn tube
Photographed by T. Biniewski

nak, że nie mógł on pochodzić z wykopalisk Z. Lenartowicza. Ten archeolog-amator rozkopał bowiem znacznie więcej grobów, jak wskazują na to dociekania późniejszych badaczy niniejszego stanowiska. Nie można ustalić dokładnej liczby „zbadanych” obiektów sepulkralnych od chwili odkrycia do roku 1926. W przybliżeniu da się określić ich ilość na conajmniej czterdzieści cztery (Krzak 1970, s. 12 i 14; tenże 1976, s. 8–12).

Opis mogiły II znajdujący się na metryczce w jaką wyposażono zabytek dowodzi ścisłego związku omawianego przedmiotu z obiektem grobowym. Analiza



Ryc. 3. Złota, st. „Nad Wawrem”, woj. Tarnobrzeg. Rurka rogowa ornamentowana
Rys. J. Bąbel

Fig. 3. Złota, site "Nad Wawrem, Tarnobrzeg province. Ornamented horn tube
Drawn by J. Bąbel

tego opisu może dostarczyć nam wskazówek co do chronologii zabytku. Nie mamy żadnej informacji o kształcie mogiły. Możemy się domyślać, że albo nie zwrócono na niego uwagi podczas eksploracji, albo też jama grobowa wykopana była w ciemnej glebie próchnicy i niczym szczególnym nie odznaczała się od otoczenia. Nie posiadała ona również żadnej obstawy kamiennej. Zapewne był to pochówek jednostkowy zaś rurka była jedynym zachowanym przedmiotem wchodzącym w skład wyposażenia zmarłego, którego pleć oraz wiek również nie są

znane. Z opisu ułożenia szkieletu wynika, że środkowa część układu kostnego uległa przemieszczeniu. Naturalne, anatomiczne ułożenie zachowały tylko kości nóg. Mówiąc dokładnie, w takim położeniu zostały odkryte, co wcale nie oznacza, iż pierwotnie z całą pewnością tak je ułożono. Rozważmy tę pierwszą możliwość i przyjmijmy, że zmarły leżał w pozycji wyprostowanej, na plecach. Takie ułożenie zwłok odnotowujemy w obrządkach pogrzebowych z okresu neolitu, II okresu epoki brązu oraz wczesnego średniowiecza. W ten sposób zmarłych układano przede wszystkim na cmentarzyskach kultury pucharów lejkowatych (KPL), (Kostrzewski, Chmielewski, Jażdżewski 1965, s. 88; Hensel 1973, s. 106) w grupach północnej, wschodniej i południowo-wschodniej (Wiślański 1979, s. 255). Problem przypisania tego grobu do KPL polega jednak na nietypowej dla tej kultury orientacji zwłok. W grupie południowo-wschodniej zmarli leżą w grobach głowami umieszczonymi głównie na E lub W (Gurba 1959, s. 265; tenże 1960, s. 14; Wiślański 1979, s. 252, ryc. 146). Notujemy również groby o orientacji czaszek na N, S, SE, NW i WSS, np. na cmentarzyskach w Lesie Stockim, Stoku oraz Klementowicach, woj. Lublin (Ślusarski 1950, s. 11, 13, 33 i 37; Gajewski 1951, s. 50—51; Uzarowiczowa 1966, s. 158—159). Zasadniczo groby KPL wyposażone były w obstawę, bruk lub pokrywę kamienną lecz zdarzają się wyjątki od tej zasady, np. na cmentarzysku w Wojciechowicach, st. I, woj. Tarnobrzeg (archiwum PMA). Analogiczne zjawiska obserwujemy w obrządku pogrzebowym kultury trzcinieckiej (KT), to znaczy ułożenie zmarłych w pozycji wyprostowanej oraz głowami na W, E, N, SW lub NW (Miśkiewicz 1978, s. 148). Zarówno w KPL jak i w KT, nie jest jednak znane ukierunkowanie zwłok leżących na plecach głowami na NE. Orientację taką niekiedy, wyjątkowo posiadają szkielety skurczone leżące na boku w pochówkach zbiorowych KT (J. M. Scibior, J. Scibior 1990, s. 111)¹.

W inwentarzach KPL, KT a także wśród zabytków rogowych i kościanych z wczesnego średniowiecza nie występują rurki zdobione tak jak narzędzia ze stanowiska „Nad Wawrem” w Złotej. Podobne przedmioty, zarówno ornamentowane jak i nieornamentowane odkryto natomiast w gr. 3 w Księżnicach Wielkich, woj. kieleckie (Machnik 1964, s. 346, Tabl. II: 6) oraz w gr. 14 w Koniuszy, woj. krakowskie (Kruk 1973; Tunia 1979, s. 71, ryc. 19e). Grób z Księżnic został zaliczony przez J. Machnika do grobów niszowych fazy II, lokalnej, później grupy krakowsko-sandomierskiej KCS.

Mogiła z Koniuszy wydatowana natomiast została przez J. Kruka na podstawie przesłanek typologicznych na okres poprzedzający wyodrębnienie się grupy krakowsko-sandomierskiej. Na szczególną uwagę zasługuje ornamentowana rurka kościana z Koniuszy. Ornament ten, co należy silnie podkreślić, składa się z podobnego jak na zabytku ze Złotej układu trzech pasm, między którymi umieszczono zygzaki. Nie bez znaczenia jest również fakt występowania tego typu zabytków właśnie w grobach. Szkielety KCS odkrywane w grobach na terenie Małopolski posiadają generalnie orientację E-W lub S-N (grupa krakowsko-san-

¹ Na marginesie tych rozważań warto zauważyć ogromną dysproporcję pomiędzy liczbą znanych i przebadanych osad KPL a ilością cmentarzysk i grobów tej kultury. Dysproporcje te mogą wynikać nie tylko z aktualnego stanu badań wykopaliskowych oraz efektów naturalnej destrukcji cmentarzysk lecz ze zróżnicowanego obrządku pogrzebowego, np. z naziemnego sposobu chowania zmarłych. Ta sama uwaga może odnosić się również do innego niż „standardowe”, ułożenia zwłok wzdłuż osi NE—SW. Po długim okresie ciałopalenia dość powszechnie stosowanego na ziemiach polskich, po przyjęciu chrześcijaństwa, powrócono znów do zwyczaju chowania zmarłych niespalonych i to w pozycji wyprostowanej na plecach. Tak było w XI—XII w. np. na cmentarzysku „Miękińy” w Złotej k. Sandomierza (Gaśowski 1953) a więc w stosunkowo niewielkiej odległości od miejsca znalezienia interesującego nas przedmiotu. Zmarłych układano tam głowami na E lub W.

domierska) jednakże, z odchyleniami od tego kierunku, co byłoby zgodne z obserwacjami z gr. II w Złotej „Nad Wawrem”. Zmarli układani byli jednak na cmentarzyskach tej kultury z reguły w pozycji skurczonej, na boku. Niekiedy stopień skurczenia był dość znaczny. Dość ogólny opis grobu II ze Złotej nie daje nam (przy braku fotografii lub planu) całkowitej pewności, czy mamy tu do czynienia ze szkieletem skurczonym. Górna część szkieletu niewątpliwie była wtórnie przemieszana na skutek działań człowieka, bądź też w wyniku penetracji grobu przez duże gryzonie. Wyprostowanie nóg może się brać z: 1) niewielkiego stopnia skurczenia włók przy układzie bocznym, 2) naturalnych procesów zachodzących po rozkładzie ciała zmarłego, 3) efektu nacisku ziemi znajdującej się ponad zwłokami w zasypisku jamy grobowej. Zjawiska takie obserwowano bowiem na cmentarzyskach z wczesnego okresu epoki brązu na tymże samym terenie (Bąbel 1988).

Podsumowując powyższe rozważania jesteśmy skłonni datować grób II ze st. „Nad Wawrem” w Złotej bardzo ogólnie na czas schyłku KPL i istnienia KCS.

FUNKCJA ZABYTKU

Następną kwestią wymagającą wyjaśnienia jest funkcja odkrytego przedmiotu. Podobne narzędzia znane są także z badań wykopaliskowych poza terenem Polski, m. in. ze stanowisk kultury zrębowej i kultury epoki żelaza z terenów Rosji. Analogicznymi narzędziami posługiwali się historyczni Scytowie a także narody Abisynii i Somali, plemiona Galla, Masajowie i Hotentoci. Służyły one do udoju mleka (często rytualnego). Technikę tę stosowano również u Boggara z Arabii, w górskich rejonach zachodnich Chin, na Węgrzech, we wschodniej Francji oraz w Rosji u Kałmyków (Galkin 1975, s. 187—191).

Tak też została zinterpretowana funkcja rurek kościanych odkrytych w grobach KCS (Tunia 1979, s. 67). Sądzimy, że to samo można powiedzieć o funkcji ornamentowanego narzędzia ze Złotej. Jeśli to wyjaśnienie sposobu użytkowania omawianego przedmiotu uznamy za słuszne, wówczas możemy przyjąć istotną sugestię, że zmarły wyposażony w ten przyrząd, w jakiś sposób związany był z pasterstwem lub hodowlą bydła.

INTERPRETACJA ORNAMENTU

Już na pierwszy rzut oka ornament na zabytku ze Złotej nie sprawia wrażenia dowolnego zbioru zygzaków i kresek, których wspólny w miarę harmonijny układ wynika wyłącznie z założeń kompozycyjno-estetycznych twórcy. Nie jest to dzieło abstrakcyjne lecz twór celowy, posiadający ściśle określoną semantykę. Wyraźna trójstrefowość rysunku bardzo mocno podkreślona zygzakami (symbolizującymi wodę w sztuce prahistorycznej), koreluje się z powszechnym wyobrażeniem trójpiętrowości Kosmosu. Trójpiętrowość ta była od tysiącleci znana ludom Euroazji i Afryki, w tym również Indoeuropejczykom. Jest na ten temat bogata literatura. Pionowy podział Kosmosu przedstawiał się następująco: 1) strefa najwyższa — niebo, siedziba bóstw i zbiornik wód niebiańskich, 2) strefa środkowa — świat ludzi, zwierząt i roślin, przestrzeń powietrzna i ziemia, 3) strefa najniższa — świat zmarłych, podziemia, (np. Cole W. O., Sambhi P. S. 1987, s. 97; Dajczer T. 1984, s. 181, 188—189; Eliade M. 1970, s. 73—74; tenże 1974, s. 259—287; Jakimowicz-Shah M., Jakimowicz A. 1982, s. 16; Koško M. M. 1990, s. 25, 33, 35; Mielecinski E. 1981, s. 266; Mify narodów mira..., s. 10; Ogarek-Czój H. 1988, s. 25, 96; Poniatowski Z. 1965, s. 184, 186, 222—227; Składankowa M. 1989, s. 276; Su-



A

B



Ryc. 4. „Mapa” i wyobrażenia domów na rytach naskalnych z Valcamonica
(wg M. B. Llorisa)
Fig. 4. "Map" and images of houses on rock engravings in Valcamonica
After M. B. Lloris

chocki J. 1991, s. 283, 296, 298; Szykiewicz S. 1984, s. 111, 124—125, 130—132, 177—178; Tomickey J. i R. 1975, s. 67, 69—70; i in.).

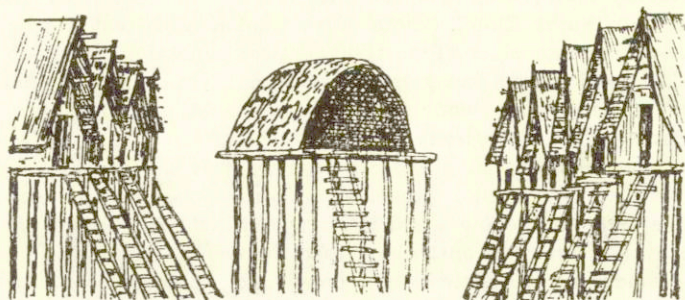
Takie wyobrażenie Kosmosu znane było prawdopodobnie także plemionom neolitycznym kultury trypolskiej, KPL, kultury amfor kulistych (KAK) i in. o czym świadczą badania nad ornamentyką naczyń glinianych i przedmiotów kultowych (Rybakov 1965, s. 37—40; Bąbel 1980, s. 25—26; tenże 1989—90, s. 164—167 i in.). Wszystkie elementy takiej wizji wszechświata można jak się wydaje zaobserwować na ornamentyce zabytku ze Złotej. Strefa górna pomiędzy dwoma poziomymi zygzakami to sfera wód niebiańskich. Przestrzeń ta jest zapełniona, niejako dodatkowo „wzmocniona” i podkreślona znakami pionowych zygzaków i drabinek — zapewne symbolami lejącej się wody i błyskawic. Znaki owe mogą się odnosić do wyobrażeń zjawisk meteorologicznych i wynikają z przeświadczenia o istnieniu w niebiosach wielkiego zbiornika wód, z którego leje się deszcz i spadają pioruny. Strefa środkowa rysunku przedstawia prawdopodobnie wioskę składającą się z co najmniej sześciu domów o dwuspadowych dachach i ściśle przylegających do siebie bocznych ścianach. Konstrukcje tych domów, widzianych od strony ścian szczytowych posiadałyby wyraźnie zaznaczoną jedno lub dwupiętrowość. Dwa ukośne zakreskowane pasemka wspierające się o ściany domów mogą być zinterpretowane jako drabinki. Wyobrażenie przypuszczalnie wioski znajduje się pomiędzy dwoma poziomymi zygzakami — górny to znak wód niebiańskich, dolny zaś wód ziemskich, poniżej których umieszczono osiem pionowych drabinkowatych słupów. Nie są one przedłużeniem konstrukcji domów ani też z nimi się nie stykają. Ta

część rysunku prawdopodobnie odnosi się do mitycznych wyobrażeń o świecie podziemnym.

Wioska byłaby zatem ulokowana nad brzegiem wody (rzeki, jeziora itp.). W prahistorycznej sztuce domy wyobrażano w podobny „dziecięcy”, schematyczny sposób jak na przyrządzie rogowym ze Złotej, to znaczy przedstawiano je od strony ściany szczytowej i zaznaczano główne belki konstrukcji architektonicznej. Takie właśnie wyobrażenie występuje na „mapie” wioski pochodzącej z lat 800—700 p.n.e. wrytej na skałach w Valcamonica (ryc. 4; Lloris 1972, s. 123, fig. 44, s. 127, fig. 46, s. 131, fig. 49, s. 139, fig. 53; Anati 1975, s. 136, fig. 135; tenże 1982, s. 201, fig. 249). Pewną analogią dotyczącą konstrukcji tego typu domostw stanowić mogą również dane etnograficzne, np. z Indonezji (ryc. 5; Krzywicki 1903, fig. 138).

Konsekwencją powyższej interpretacji jest pytanie o realne istnienie wiosek palowych na obszarze Małopolski stawianych nad brzegami zbiorników wodnych lub na ich dnie. Osady neolityczne w tej części naszego kraju budowane były na wzniesieniach ponad lustrem wody, a więc na terasach nadzalewowych lub też, w przypadku KPL, również na ostrogach lessowych oraz krawędziach wysoczyzny. Jak dotychczas nie posiadamy żadnych danych o istnieniu palafitów w tym okresie w południowej Polsce, co wcale nie oznacza, że ich tu mogło nie być. Istnieje bowiem teoretyczna możliwość konstruowania takich osiedli, np. na rozlewiskach i zabagnionych terenach szerokiej doliny Wisły. Najbliższą analogią a zarazem dowodem na znajomość budowania domów o konstrukcji palowej w Europie wschodniej jest słynny gliniany model domostwa z Popudni (Himner 1930/1931, pl. XVI—XVII) zaliczany do wytworów kultury trypońskiej, która jest współczesna KPL. Dodajmy także, iż z terenów Europy zachodniej pochodzą liczne pozostałości neolitycznych wiosek palowych. W Szwajcarii datowane są one na czas istnienia kultury Cortaillod (Reinhardt 1913, taf. 60—61; Reinerth 1926, s. 54—98; Ebert 1927/1928, s. 95, tamże dalsza lit.; Franz 1929, s. 31—43; Vogt 1969, s. 170—172).

Inną, nie mniej prawdopodobną hipotezą jest możliwość powstania omawianego wyobrażenia na zabytku ze Złotej na skutek wędrówek jego twórcy lub właściciela. Nie możemy również wykluczyć, że na stanowisko w Złotej dostał się on, np. w trakcie międzygrupowej wymiany handlowej. W obu przypadkach byłyby to swego rodzaju zapis rzeczywistości obserwowanej na obszarach poza-małopolskich, gdzie budowano tego typu osiedla.



Ryc. 5. Indonezyjska wioska palowa

(wg L. Krzywickiego)

Fig. 5. Indonesian pile village

After L. Krzywicki

Pomimo wielu wątpliwości związanych z funkcją narzędzia rogowego ze Złotej oraz jego szczegółowszą chronologią, bezsprzeczna jest unikalność przedstawienia na tym przedmiocie ważna dla znajomości sztuki oraz jak to starałem się wykazać dla architektury prahistorycznej. Tym bardziej dotkliwa staje się jego bezpowrotna strata.

Państwowe Muzeum Archeologiczne
w Warszawie

LITERATURA

- Anati E.
1975 *Evoluzione e stile nell'arte rupestre Camuna*, „Archivi”, 6.
1982 *Luine Collina Sacra*, „Archivi”, 8.
- Antoniewicz W.
1925 *Eneolityczne groby szkieletowe we wsi Złota w pow. Sandomierskim*, WA, t. 9, z. 3/4, s. 191 n.
- Bąbel J.
1980 *Kult topora w neolicie ziem polskich*, WA, t. 45, z. 1, s. 3—44.
1986/1990 *Symbolika bałana w wierzeniach ludów kultury pucharów lejkowatych*, WA, t. 51, z. 2, s. 135—176.
1988 *Obrządek pogrzebowy we wczesnym okresie epoki brązu na Wyżynie Sandomierskiej*. Maszynopis pracy doktorskiej, Archiwum IHKM PAN w Warszawie.
- Cole W. O., Sambhi P. S.
1987 *Sikhowie. Wiara i życie*, Łódź.
- Dajczner T.
1984 *Inicjacje i ich wymiar kosmiczny u ludów Kalifornii*, Warszawa.
- Ebert M.
1927/1928 *Reallexicon der Vorgeschichte*, t. 10, Berlin.
- Eliade M.
1970 *Sacrum, mit, historia*, Warszawa.
1974 *Shamanism. Archaic Techniques of Ecstasy*, Princeton.
- Franz L.
1929 *Vorgeschichtliches Leben in den Alpen*, Wien.
- Galkin L. L.
1975 *Odno iz drevnejših praktičeskijh prisposoblenij skotovodov*, Sov. Arch., nr 3, s. 186—192.
- Gajewski L.
1951 *Cmentarzyska kultury czas lejkowatych w Lesie Stockim w pow. puławskim*, „Z Otchłani Wieków”, R. 20, z. 3—4, s. 49—53.
- Gąssowski J.
1953 *Wczesnośredniowieczne cmentarzysko szkieletowe w Złotej pod Sandomierzem*, WA, t. 19, s. 80—91.
- Gurba J.
1959 *Cmentarzysko kultury czas lejkowatych w miejscowości Kolonia Strzelce, pow. Puławy*, Spraw. Arch., t. 5, s. 259—267.
1960 *Grób kultury czas lejkowatych ze Starej Wsi, w pow. lubartowskim*, Prz. Arch., t. 12, R. 34, s. 14—16.
- Hensel W.
1973 *Polska starożytna*, Wrocław.

- Himner M.
1930/1931 *Etude sur la civilisation prémycénienne dans le bassin de la Mer Noire, d'après des fouilles personnelles (Studia o kulturze przedmioceńskiej w zlewisku Morza Czarnego, wedle własnych badań wykopaliskowych), „Światowit”, t. 14, s. 26—136.*
- Jakimowicz-Shah M., Jakimowicz A.
1982 *Mitologia indyjska*, Warszawa.
- Kostrzewski J., Chmielewski W., Jażdżewski K.
1965 *Pradzieje Polski*, Wrocław—Warszawa—Kraków.
- Kruk J.
1973 *Grób kultury ceramiki sznurowej z Koniuszy, pow. Proszowice, Spraw. Arch.*, t. 25, s. 61—69.
- Krzak Z.
1970 *Cmentarzysko kultury złockiej „Nad Wawrem” w Złotej*, Wrocław—Warszawa—Kraków.
1976 *The Złota Culture*, Wrocław.
- Krzywicki L.
1903 *Rozwój kultury [w:] Świat i człowiek. Wykład ogólnych zagadnień wiedzy w świetle teorii rozwoju. Cz. V, z. I*, Warszawa.
- Lloris M. B.
1972 *Los grabados rupestros de Bedolina (Valcamonica), [w:] „Bollettino del Centro Camuno di Studi Preistorici”, vol. VIII, s. 121—158.*
- Machnik J.
1964 *Groby kultury ceramiki sznurowej w Księżnicach Wielkich, pow. Kazimierza Wielka [w:] Studia i materiały do badań nad neolitem Małopolski*, Wrocław, s. 3 n.
- Mieletinski E.
1981 *Poetyka mitu*, Warszawa.
- Mify narodow mira
1988 *Praca zbiorowa pod red. S. A. Tokariewa*, Moskwa, t. 2.
- Miśkiewicz J.
1978 *Kultura trzciniecka [w:] Prahistoria Ziemi Polskiej. T. III, Wczesna Epoka Brązu*, Wrocław—Warszawa—Kraków—Gdańsk, s. 173—196.
- Ogarek-Czój H.
1988 *Mitologia Korei*, Warszawa.
- Poniatowski Z.
1965 *Treść wierzeń religijnych*, Warszawa.
- Reinerth H.
1926 *Die Jüngere Steinzeit der Schweiz*, Augsburg.
- Reinhardt L.
1913 *Der Mensch zur Eiszeit in Europa und Seine Kulturentwicklung bis zum Ende der Steinzeit. Vom Mebelfleck zum Menschen N*, München.
- Rybakov B. A.
1965 *Kosmogonija i mifologija ziemliedielcev eneolita*, Sov. Arch., z. 1, s. 25—45.
- Składankowa M.
1989 *Mitologia Iranu*, Warszawa.
- Suchocki J.
1991 *Mitologia bałtyjska*, Warszawa.
- Szynkiewicz S.
1984 *Herosi tajgi. Mity, legendy i obyczaje Jakutów*, Warszawa.

- Scibior J. M., Scibior J.
 1990 *Obiekt schyłkowej (łódzkiej fazy kultury trzcinieckiej) w Dwikozach, woj. Tarnobrzeg, Spraw. Arch., t. 41, s. 95—124.*
- Slusarski Z.
 1979 *Nowe groby i cmentarzyska kultury czasz lejkowatych z Lasu Stokiego i Stoku, w pow. puławskim, Annales UMCS, vol. V, 2, s. 9 n.*
- Tunia K.
 1979 *Cmentarzysko kultury ceramiki sznurowej w Koniuszy, woj. Kraków, Spraw. Arch., t. 31, s. 47—77.*
- Tomicy J. i R.
 1975 *Drzewo życia. Ludowa wizja świata i człowieka, Białystok.*
- Uzarowiczowa A.
 1966 *Cmentarzysko kultury pucharów lejkowatych w Klementowicach, pow. Puławy, WA, t. 32, s. 156—167.*
- Vogt E.
 1969 *Siedlungswesen [w:] Ur- und Frühgeschichtliche Archäologie Der Schweiz. Band II. Die Jüngere Steinzeit, Basel, s. 157—174.*
- Wiślański T.
 1979 *Kształtowanie się miejscowych kultur rolniczo-hodowlanych. Plemiona kultury pucharów lejkowatych [w:] Prahistoria Ziem Polskich, t. II, Neolit, Wrocław, s. 165—260.*
- Zurowski J.
 1930 *Dwa groby kultury złockiej [w:] Księga pamiątkowa ku czci prof. W. Demetrykiewicza, odbitka, Poznań.*

JERZY BABEL

THE IMAGE OF A PREHISTORIC VILLAGE ON A FIND FROM ZŁOTA, TARNOBRZEG PROVINCE

In Złota, Tarnobrzeg province, on the site "Nad Wawrem" (Fig. 1), in grave II, a tube, made of a deer horn and decorated with an incised ornament (Figs 2—3), was found. According to the preserved description of the grave, the tube was placed close to the hand bones, NW of the skeleton. The upper part of the skeleton was fragmentarily damaged (the bones were scattered). It was placed with the head to NE, in a straightened position. The grave contained no other burial goods except the tube. The find comes amateur excavations conducted in the first quarter of the 20th century, therefore we do not possess any plans or sketches of the grave.

The tube was 8.66 cm long; its diameters were 2.33 cm and 2.69 cm, and the diameters of the hollow were 1.5—1.69 cm. The ornament is partly eaten away owing to the activity of plant roots. It consists of an arrangement of zigzags, parallel lines, ladder motifs and small hollows. Three zigzagging lines running round the tube divide its surface into three areas. The author of the publication thinks that they probably represent three mythical zones of the Universe: the skies and the reservoir of sky waters (vertical and horizontal zigzags), the earth (an image of a prehistoric village) and the underworld. The drawing depicts a village consisting of at least six houses with gable roofs. The houses were joined together by their side walls, were one- or two-storey high, and had ladders.

On the basis of the skeleton position and analogies to similar tools from Corded Ware culture graves from Little Poland, this unique find was very generally dated to the decline period of Funnel Beaker culture and the beginnings of Corded Ware culture.

Historical and ethnological analogies suggest that the tube might have been used for milking. The man could have been occupied with cattle breeding or shepherding.

The image of a pile village could have been based on direct observations of such settlements existing in Little Poland, or somewhere else: settlements similar to the neolithic villages in Switzerland, built on water reservoirs or in wide water-flooded river valleys.

The find in question was destroyed in the fire in the State Archaeological Museum in Warsaw in 1991.