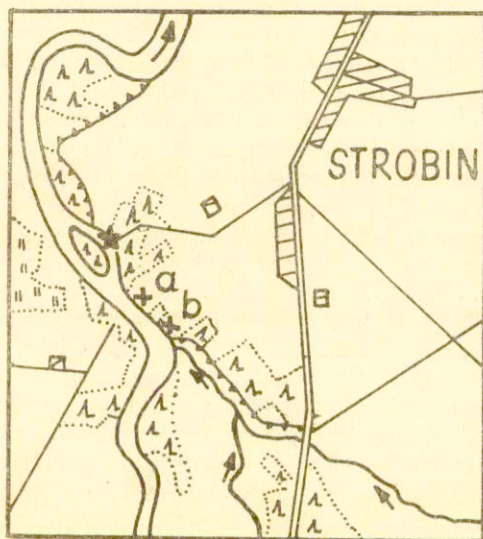


BOGUSŁAW ABRAMEK

OSADA KULTURY PRZEWORSKIEJ W STROBINIE NA STAN. 3

W okresie ostatnich kilkadziesiąt lat koryto Warty w rejonie Strobina uległo znacznemu przesunięciu w kierunku wschodnim, co stało się powodem systematycznego niszczenia prawego brzegu razem z założoną tu niegdyś osadą (ryc. 1). Z chwilą gdy w brzegu zauważono resztki palenisk, przystąpiono natychmiast do badań ratowniczych, przekształconych wkrótce w prace stacjonarne. Od początku, a więc od 1969 r., badania na osadzie w Strobinnie prowadzi Muzeum Ziemi Wieluń-



Ryc. 1. Strobin, woj. sieradzki. Plan sytuacyjny osady

a – stan. 3; *b* – stan. 3a

Situation plan of the settlement, *a* – site 3; *b* – site 3a

skiej w Wieluniu. Podczas 10 sezonów wykopaliskowych udało się przebadać w całości główną część osady o powierzchni 1 ha, w 1979 r. zaś rozpoczęto badania drugiego członu osady, odkrywając 4 chaty, dymarkę oraz 119 palenisk. Całkowite zakończenie badań na tym stanowisku nastąpi prawdopodobnie już w przyszłym roku, po czym będzie można przystąpić do monograficznego opracowania tego interesującego obiektu.

KSZTAŁT, WIELKOŚĆ I ROZPLANOWANIE OSADY

Najbardziej charakterystyczną cechą osady w Strobinnie był jej zorganizowany układ przestrzenny. Wszystkie obiekty osadnicze rozmieszczono wokół centralnego placu, nadając osadzie kształt owalny (ryc. 2). Pośrodku placu znajdowała się chata, która z uwagi na jej położenie w stosunku

do innych obiektów mogła spełniać funkcję specjalną (dom naczelnika?). Powierzchnia zajmowana przez osadę nie była równomiernie zagospodarowana. Na skraju osady od strony wschodniej znajdował się bliżej nie określony obiekt, po którym pozostała warstwa spalenizny długości około 13 m i szerokości około 3 m. W początkowej fazie badań, kiedy odsłonięto tylko część tej warstwy, łączono ją z istnieniem jakiejś konstrukcji obronnej¹, za czym przemawiało jej usytuowanie, łukowate wygięcie w rzucie poziomym oraz grubość nie przekraczająca 20 cm. Obok dużej ilości ułamków naczyń znajdowano tu przepalone kamienie oraz drobne bryłki gliny. Pod warstwą spalenizny widoczne były w calcu ślady po kilkunastu ostro zakończonych palikach, rozmieszczone nieregularnie przy zewnętrznym brzegu warstwy. Od strony wschodniej warstwa ta stykała się bezpośrednio z iłowatym piaskiem, niegdyś bowiem znajdowało się tu zastoisko wody. Być może właśnie woda była powodem wzniesienia bliżej nie określonej konstrukcji, która uległa spaleniu.

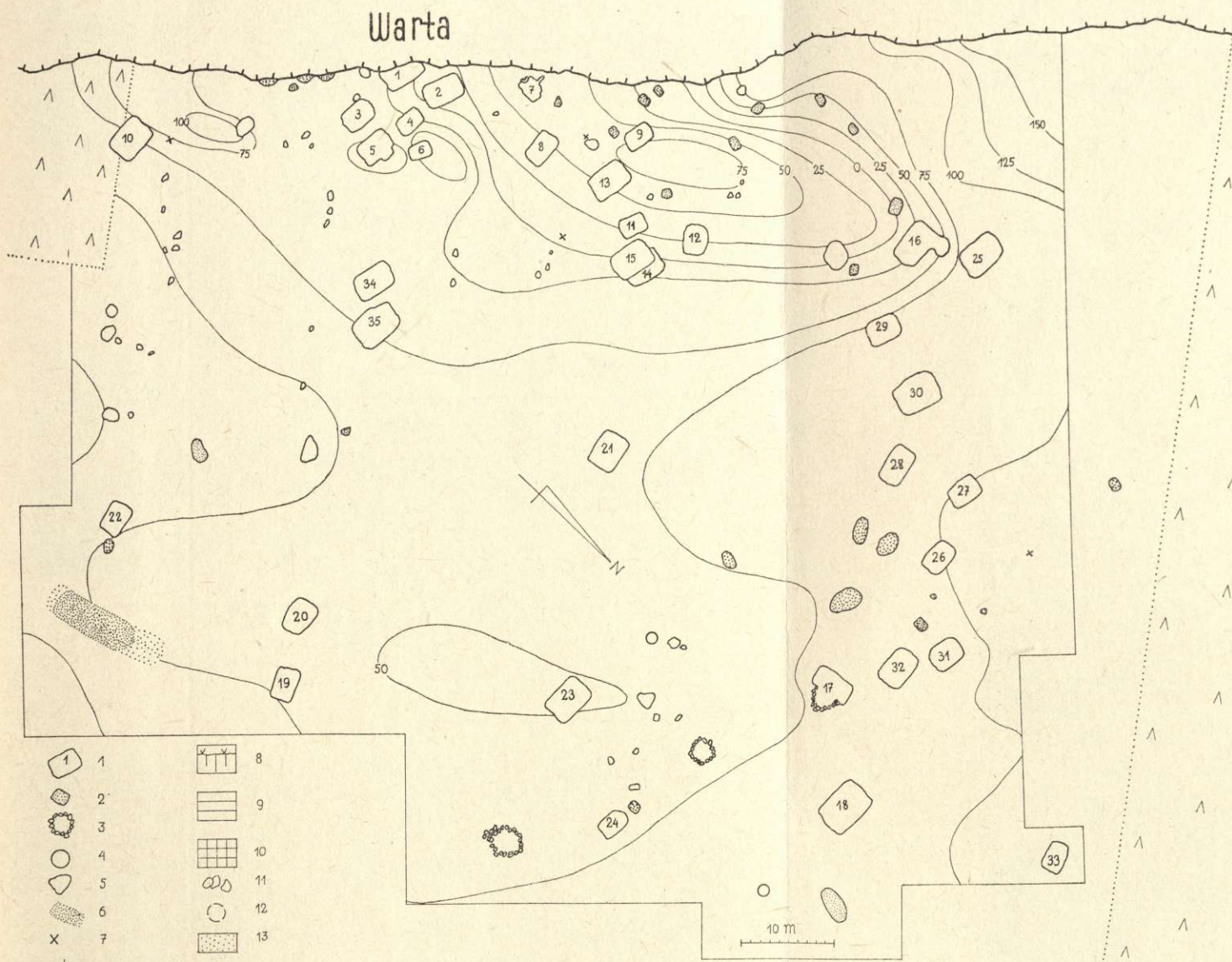
Z planu ogólnego osady wynika, że chaty występowały w skupiskach, zwykle w układzie dwójkowym i trójkowym. Tylko 4 chaty (10, 21, 22 i 33) znajdowały się jakby w pewnej izolacji. Taki układ nie wydaje się jedynie dziełem przypadku i mógł, dla przykładu, wynikać z powiązań rodzinnych w ramach rodu, który utworzył omawianą osadę. Centralną część osady zajmował owalny plac o powierzchni około 1500 m², na którym stała samotnie chata 21.

Całość osady w Strobinie na stan. 3 tworzyło 35 chat, 23 paleniska, 3 kamienne piece, 2 dymarki, 5 mielerzy, 10 różnorodnych jam oraz pewna liczba małych dołków rozrzuconych bezładnie po osadzie. Drugą charakterystyczną cechą osady w Strobinie, obok zorganizowanego układu przestrzennego, były niewielkie rozmiary chat oraz dość jednolita ich konstrukcja. W zasadzie za regułę można uznać także orientowanie chat wzdłuż linii wschód—zachód z odchyleniami na północ i południe. W momencie ukazania się wypełniska chat miały kształt owalno-prostokątny, który na niższym poziomie pokrywał się dokładnie z zarysem ścian. W partiach szczytowych wypełniska były zwykle brunatnobrązowe, natomiast niżej ciemniejsze do czarnego włącznie. Niektóre zaś były czarne od wierzchu do spodu, co mogło być rezultatem spalenia danej chaty. Z załączonej tu tabeli wynika, że chaty z osady w Strobinie były obiektami małymi², których powierzchnia nie przekraczała 20 m². Budowano je przeważnie na planie prostokąta, przy czym ich dna były płaskie i niczym nie wzmocnione. Paleniska, których obecność stwierdzono w 31 chatach, nie miały ściśle określonego miejsca. Około 30 chat uznano za obiekty mieszkalne. Chata 7 była prawdopodobnie budynkiem gospodarczym, natomiast niejasna jest funkcja chat 4 i 6 z uwagi na małe rozmiary. Ilość i sposób rozmieszczenia dołków słupowych przemawiają za uznaniem 33 chat jako obiektów wzniesionych w konstrukcji sumikowo-łatkowej. W ścianach szczytowych znajdowały się 3 słupy, z których narożne tworzyły szkielet ściany, środkowe zaś podtrzymywały ślimię dwuspadowego dachu. Słupy te znajdowały się albo na linii ścian szczytowych, a więc były w nią wbudowane, albo stały luźno po stronie zewnętrznej. Większa liczba słupów w kilku chatach (patrz tabela) miała zapewne związek z wewnętrznym ich podziałem i istnieniem dodatkowych pomieszczeń. Na osadzie w Strobinie dominowały jednak chaty jednoizbowe zamieszkiwane przez małe rodziny. Tylko jedna chata na omawianej osadzie miała ściany plecione z gałęzi i oblepione gliną (ryc. 3). Trudno jest zlokalizować wejścia do chat z uwagi na brak jednoznacznych śladów. Rozmieszczenie słupów w stosunku do wielkości wypełnisk sugeruje, że dach przedłużano czasami poza ścianę (może właśnie od strony wejścia?) tworząc rodzaj podcieni. Zagadkowa konstrukcja znajdowała się przy narożniku NW chaty 16 (ryc. 4), składała się ona jakby z dwóch części. Jedna z nich przypominała w rzucie poziomym basztę.

Drugą co do wielkości grupę obiektów tworzyły paleniska, które podzielono na dwie kategorie. Pierwszą tworzyły paleniska kształtu prostokątnego z brukami kamiennymi. Długość ich wynosiła od 100 do 150 cm. Zazwyczaj wszystkie kamienie z bruku były przepalone, a czarna, smolista ziemia tworzyła dość grubą warstwę. Przy brzegach niektórych palenisk widoczne były symetrycznie rozmieszczone dołki słupowe — prawdopodobnie pozostałość po drewnianym ruszcie. W paleniskach

¹ B. Abramek, *W Strobinie brakujące ogniwo?*, „Z otchłani wieków”, R. 39: 1973, nr 2, s. 98-101.

² I. Jadczykowa, *Budynki mieszkalne osady produkcyjnej w Przywozie koło Wielunia*, Prac. Mat. Łódź, t. 23: 1976, s. 257.

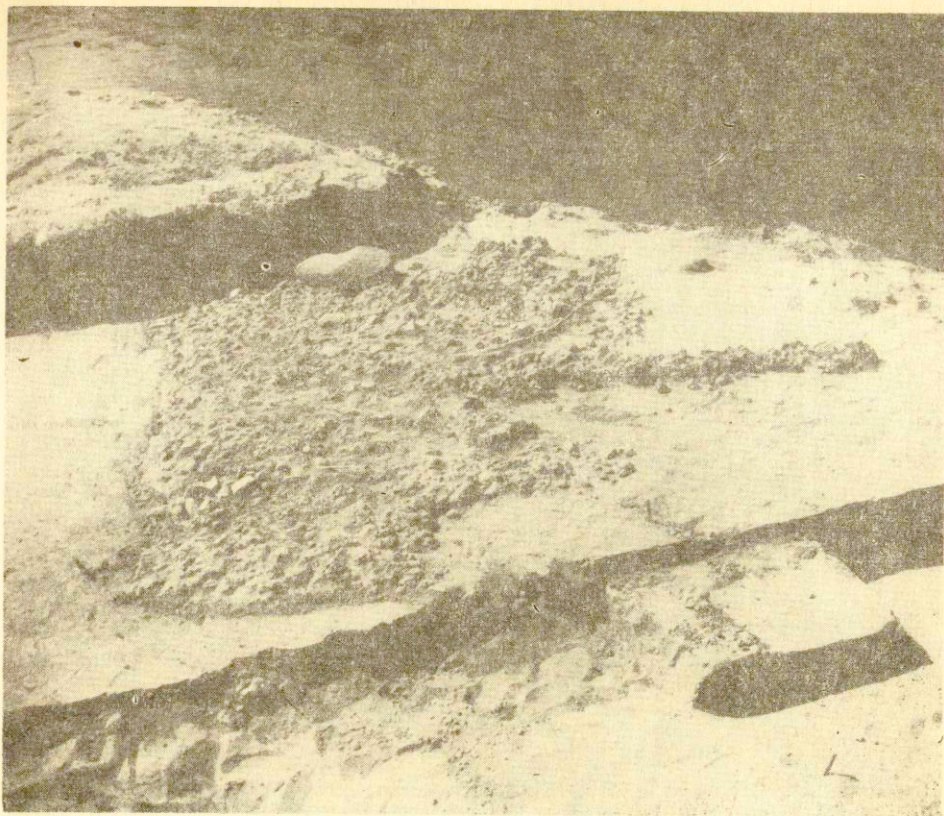


Ryc. 2. Strobina, woj. Sieradz. Stan. 3. Plan osady

1 – chaty; 2 – paleniska i mielerze; 3 – kamienne piece; 4 – dymarki; 5 – jamy; 6 – warstwa spalenizny; 7 – repery; 8 – próchnica; 9 – ziemia brunatna.
10 – ziemia czarna; 11 – kamienie; 12 – ślady po słupach; 13 – żółty piasek

Site 3. Plan of the settlement

1 – huts; 2 – hearths and charcoal piles; 3 – stone ovens; 4 – smelting furnaces; 5 – pits; 6 – layer of burnt matter; 7 – bench marks; 8 – humus; 9 – brown soil; 10 – black soil; 11 – stones; 12 – postholes; 13 – yellow sand

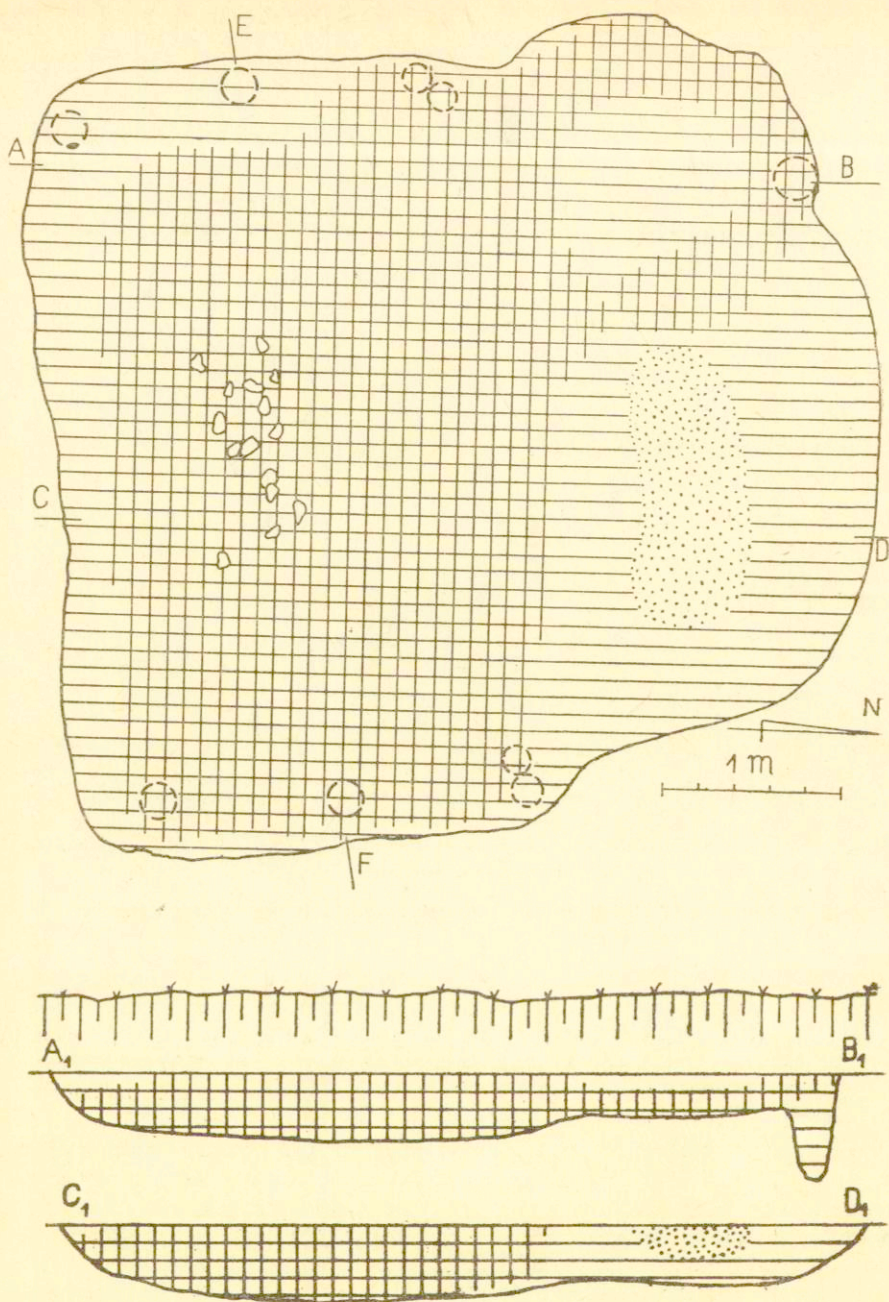


Ryc. 3. Strobin, woj. Sieradz. Stan. 3. Pozostałości gliny z chaty 7 razem z fragmentem kamienia żarnowego

Site 3. Remains of clay from hut 7 together with a fragment of quernstone

znajdowano ułamki naczyń, bryły żużla, kawałki gliny i kości zwierzęce. Pozostałe paleniska były bardziej okrągłe i pozbawione bruków, jednak zawartość ich wypełniak była taka sama. Wydaje się, iż paleniska spełniały różne funkcje. Mogły być używane do przygotowywania pokarmów i pieczenia mięsa oraz do dalszej obróbki żelaza wyjętego z dymarek. Znajomość i umiejętność wytopu żelaza była dobrze znana mieszkańcom osady. Wprawdzie odkryto tylko 2 dymarki, ale inne znajdowały się przypuszczalnie przy skraju wysokiego brzegu. Potwierdzeniem tego domysłu jest obecność licznych brył żużla w rzece. Ścianki dymarek tworzyła cienka warstwa gliny obłożona ilowatym piaskiem. Średnica ich kotlinek, wkopanych na głębokość 70 cm, wynosiła 80 i 100 cm. Na dnie kotlinek zalegały duże kłocę żużla.

W pobliżu dymarek zlokalizowano 3 okrągłe konstrukcje kamienne. Średnica pierwszej wynosiła w partii szczytowej 3 m, natomiast głębokość jamy wyłożonej kamieniami nie przekraczała 120 cm. Zbudowano ją z dużych kamieni, przy czym największe i najbardziej płaskie ułożono na dnie. Jamę wypełniała ziemia zmieszana z węglami, bryłkami gliny i kawałkami polepy z odciskami grubych bierwion. Druga konstrukcja przylegała do prostokątnego budynku i nie różniła się wielkością od poprzedniej. Podobne było także wypełnisko jamy. Najmniejsza była trzecia konstrukcja, której średnica wynosiła 220 cm a głębokość 90 cm. Podobne jamy wyłożone kamieniami, odkrywane coraz częściej na osadach kultury przeworskiej, interpretowane są jako piece chlebowe



Ryc. 4. Strobin, woj. Sieradz. Stan. 3. Plan poziomy i przekroje chaty 16
 Site 3. Ground plan and sections of hut 16

lub piece do wypalania wapna³. Funkcję pieców przypisujemy także obiektom strobińskim, w których mogło być wypalane wapno. Duży kawałek wapna znaleziono w palenisku chaty 10, a więc przypuszczalnie wytwarzano je na miejscu.

MATERIAŁY

Osada w Strobinie dostarczyła w sumie ponad 17 tys. fragmentów naczyń, 30 przęślików, 27 ciężarków do krosien, około 40 zabytków metalowych, fragment żaren obrotowych i kilka rozcieraczy do żaren nieckowatych, dużą ilość kości zwierząt hodowlanych i dzikich oraz wiele innych.

Pod względem techniki wykonania naczyń ze Strobinia podzielono na ręcznie lepione i toczone. Drugą grupę tworzy 6 ułamków naczyń importowanych, z czego 4 należały do naczyń o malowanej na czerwono powierzchni⁴ (ryc. 5 f-g). Dwa pozostałe pochodziły z naczyń typu *terra sigillata* z szerokim dnem i pierścieniowatą nóżką (ryc. 5 c). W grupie ceramiki ręcznie lepionej wydzielono około 2 tys. fragmentów naczyń czernionych. Wyróżniały się one nie tylko barwą, dość starannym wykonaniem, dobrym wypałem oraz bogatym i urozmaiconym zdobnictwem, ale także walorami chronologicznymi. Wśród tej odmiany widoczne są z jednej strony naśladownictwa wyrobów pochodzenia prowincjonalnorzymskiego (ryc. 6 c), natomiast z drugiej nawiązania stylistyczne do form powstałych w kręgu kultury łużyckiej i wschodniopomorsko-kloszowej⁵ (ryc. 6 a). Zakres form ceramiki czernionej ograniczał się do naczyń wazowatych (ryc. 7 a-f; 8 h-i), mis (ryc. 6 a, d, f; 7 d), czarek (ryc. 6 b-c, e, g) i czerpaków (ryc. 7 b). Najliczniej reprezentowane były naczynia wazowate i czarki, najrzadziej zaś czerpaki. Do ciekawszych form tej odmiany ceramiki należy kolankowate ucho z trójkątnym wycięciem (ryc. 9 b) i mała miseczka z szerokim, płaskim dnem (ryc. 6 h).

Druga i zarazem dominująca odmiana ceramiki ręcznie lepionej prezentuje się pod względem technicznym znacznie gorzej, za to wykazuje większe zróżnicowanie pod względem form. Przeważają w niej naczynia grubej roboty z domieszką tłuczni, o średnicy 3-6 mm. Powierzchnie ich były chropawe lub obmazane gliną (ryc. 9 c, h; 10 a) z domieszką trawy, słomy i ziaren zbóż. Zdobnictwo było tu zjawiskiem rzadkim. Ornament ograniczał się zwykle do poziomego rowka lub rzędu dołków, które oddzielały gładzoną szyjkę od chropawego brzuśca (ryc. 8 e; 9 h). Podobną rolę spełniały plastyczne listwy z wyciśniętymi na nich dołkami. Wśród omawianej odmiany ceramiki dominowały naczynia o dwustożkowym, łagodnie profilowanym brzuścu oraz o profilu esowatym (ryc. 8 a, e), (ryc. 9 h; 13). Zdarzały się również naczynia odwrotnie gruszkowate z cylindryczną szyjką. Liczną grupę stanowiły naczynia o powierzchni gładzonej i równanej, zdobione ornamentem rytym (ryc. 11 a, d, e), dołeczkowym, paznokciowym i plastycznym. Domieszka schudzająca i jakość wypału były podobne jak u naczyń chropowaconych. Najczęściej powtarzały się czerpaki z kolankowatymi uchami, o zaokrąglonych brzuścach, dwustożkowe kubki (ryc. 11 d), misy, miseczki, czarki (ryc. 8 b-c, f-g; 11 b-c, e), naczynia wazowate (ryc. 8 a, c, g i 11 a), naczynia sitowate (ryc. 7 e; 9 d) oraz naczynia z dużym otworem umieszczonym pośrodku dna (ryc. 9 c). Pokazną grupę tworzyły fragmenty przykrzywek do garnków (ryc. 5 h-i). Należy podkreślić, że obok naczyń czernionych i ta odmiana ceramiki wykazuje stylistyczne nawiązania do form powstałych w kręgu kultury łużyckiej i wschodniopomorsko-kloszowej (ryc. 5 i; 8 a, e i 10 b, a także 11 e). Grupę wyrobów z gliny uzupełnia figurka kaczki? (ryc. 9 a), przęśliki (ryc. 7 c) oraz ciężarki do krosien.

Zabytki metalowe reprezentowane są dość licznie na osadzie w Strobinie. Wśród nich wymienić można 6 żelaznych noży (ryc. 12 r-s), 3 prostokątne ostrza — noże garbarskie? (ryc. 9 f; 12 h), 3 zapinki (ryc. 5 d; 12 a, c), 2 ostrogi (ryc. 12 b), 2 szpile z profilowanymi główkami (ryc. 5 e; 12 d), 2 grotty (ryc. 12 o-p), denar Trajana, klucz (ryc. 12 f), krzesiwo (ryc. 12 g), grot strzały do łuku

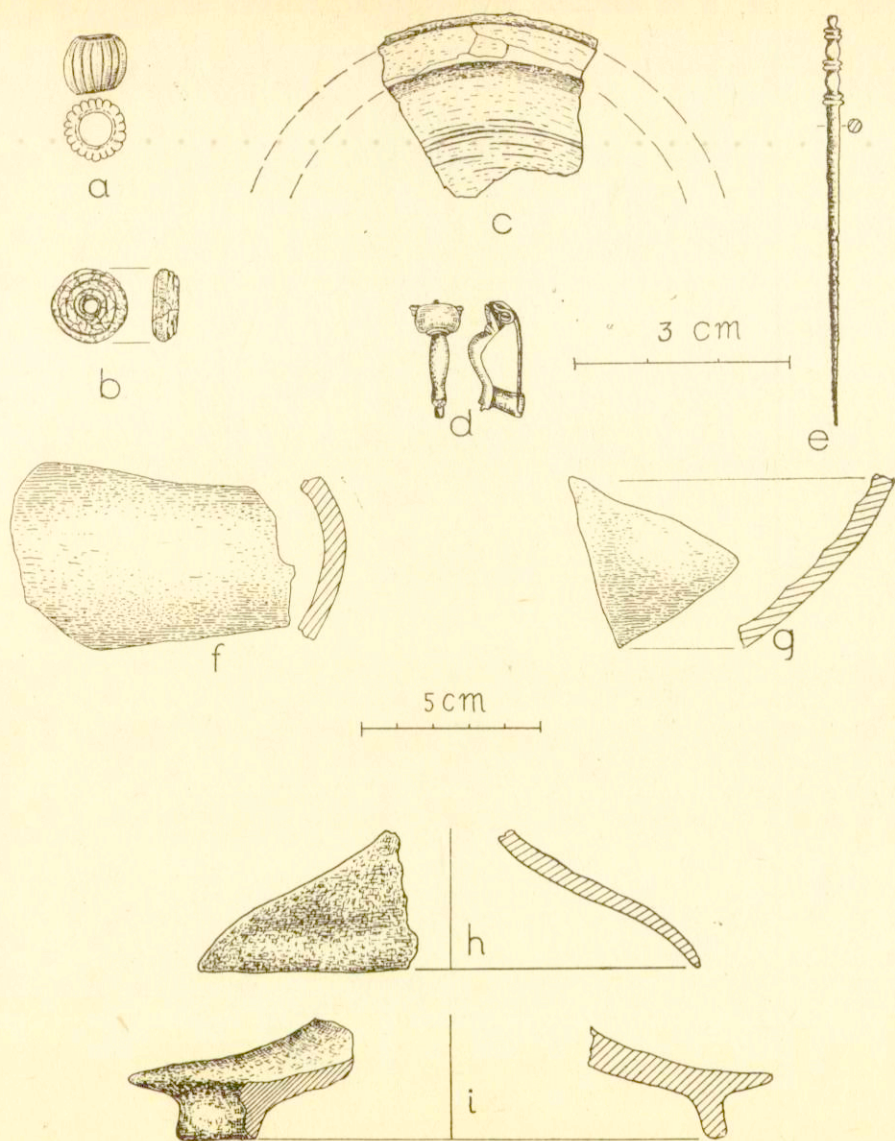
³ J. Pyrgała, *Wapiennictwo w dorzeczu środkowej i dolnej Wisły u schyłku starożytności (I-IV wiek n.e.)*, Kwart. HKM, nr 3: 1971, s. 351-360; K. Przewoźna, *Osada i cmentarzysko z okresu rzymskiego w Słapanowie, pow. Szamotuły*, FAP, t. 5: 1955, s. 78-79.

⁴ Jak dotąd nie ma jeszcze pewności, czy są to fragmenty naczyń pochodzenia pannońskiego czy celtyckiego.

⁵ B. Abramek, *Nowe materiały kultury pomorskiej i kultury grobów kloszowych znad górnej Warty*, „Rocznik Muzeów i Ochrony Zabytków Ziemi Polski Środkowej”, t. 1: 1973, s. 228, 233.

Zestawienie danych chat z osady w Strobinie na stan. 3

Nr chaty	Wymiary chat w cm	Grubość wypełniska	Palenisko	Ilość słupów	Ceramika		Prześliki	Ciężarki tkackie	Niektóre elementy wyposażenia chat
					ogółem	w tym czerniona			
1	400×250	50	—	5	337	57	2		
2	400×220	60	+	6	538	36	1		
3	300×200	60	+	3	255	12	1		gliniana figurka kaczk zrekonstruowane naczynie zasobowe
4	300×180	50	+	6	92	4			
5	380×260	50	+	6	641	73			
6	220×180	50	+	1	105	9			
7	260×180	—	—	5	36	4			fragm. żaren obrotowych, nożyk i kółko
8	340×220	35	+	6	323	42			
9	300×180	60	+	5	144	27			trapezowate krzesiwo
10	400×300	90	+	8	505	68	4		zapinka, klucz, kamień z otworem, kawałek wapna
11	300×200	20	+	7	230	41			
12	350×280	50	+	—	132	13			grot dzirytu
13	390×300	60	+	6	433	79	1		2 ostrogi, niebieski paciorek melonowaty
14	420×290	60	+	15	562	103	1	2	
15	420×420	50	+						nożyk, oselka, fragm. naczynia malowanego
16	400×220	50	+	8	615	68			
17	420×200	40	+	12	178	13			
18	500×400	60	+	10	171	19	2		
19	300×240	60-80	+	6	65	22	1		
20	320×200	60	+	6	226	37	1		2 nożyki
21	360×300	40	+	12	240	31	1		
22	320×220	40	+	8	817	157	2	1	denar Trajana, szpila posrebrzana, gwóźdź, tłoczek, fragm. naczynia malowanego
23	460×300	60	—	6	160	—	1		
24	300×200	50	+	4	283	39	4		zapinka żelazna i szpila brązowa
25	440×300	40	+	14	1072	75	1		nożyk
26	340×250	30	+	6	403	34	1		płaski szklany paciorek
27	300×220	20	+	8	341	32			okucie pochwy miecza
28	400× ²⁵⁰ ₂₀₀	50	+	7	259	36	1		mały grot oszczepu
29	340×240	30	+	8	874	18			prostokątne ostrze
30	420×300	50	+	13	656	35	2		żelazny nożyk i gwóźdź
31	250× ²⁰⁰ ₂₄₀	20	+	7	199	22			
32	420×270	30	+	15	957	72			prostokątne ostrze
33	300×200	30	+	6	123	22			prostokątne ostrze
34	400× ²²⁰ ₂₄₀	60	+	8	420	90	1		oselka, fragm. naczynia malowanego
35	440× ²⁸⁰ ₃₀₀	55	+	8	580	71	1	14	zapinka, oselka, fragm. naczynia malowanego

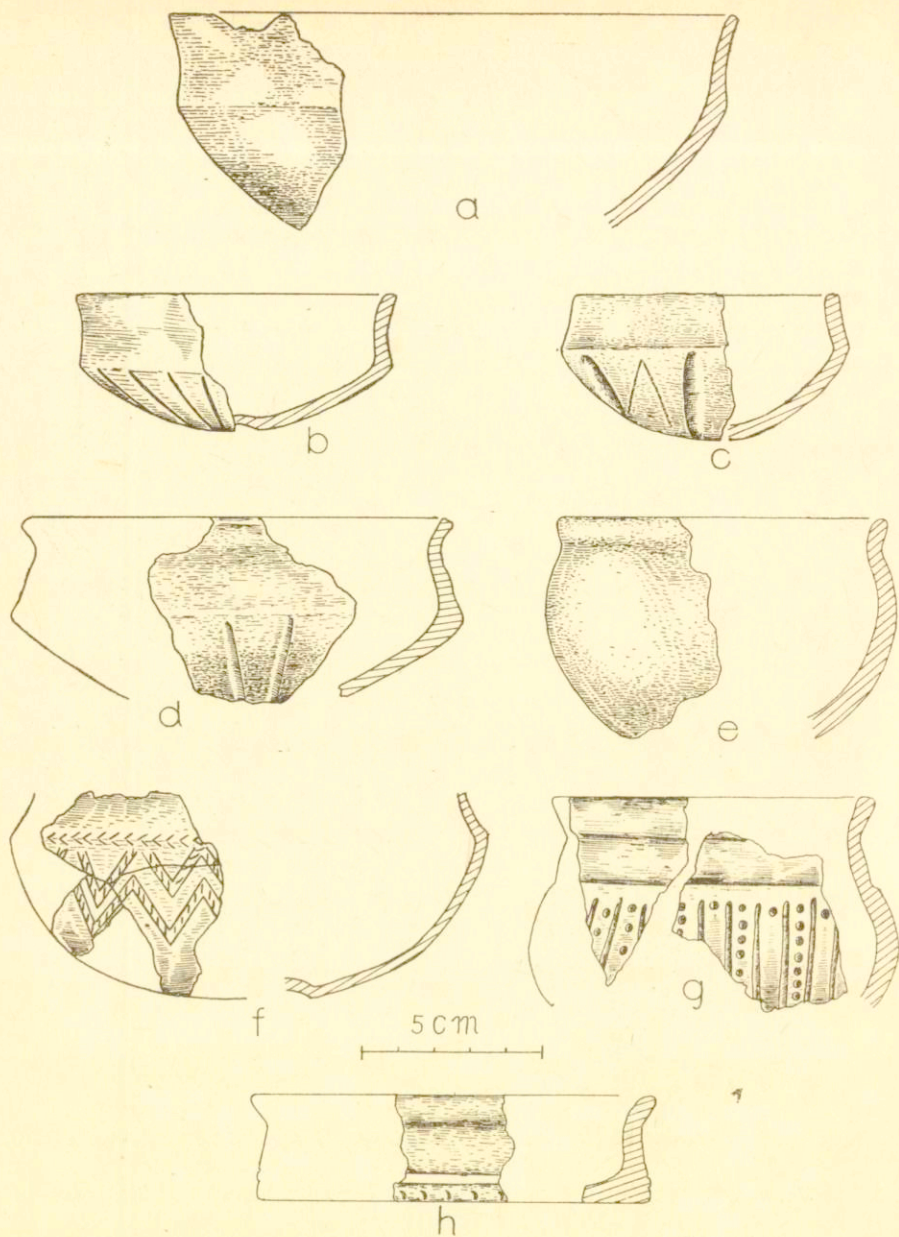


Ryc. 5. Strobin, woj. Sieradz. Stan. 3. Niektóre elementy wyposażenia chat 10 (d), 13 (a), 14 (f), 21 (i), 22 (e), 26 (b), 35 (g-h)

a, b – szklane paciorki; c – *terra sigillata*; d – brązowa zapinka; e – szpila brązowa posrebrzana; f, g – ceramika malowana na czerwono

Site 3. Some finds from huts 10 (d), 13 (a), 14 (f), 21 (i), 22 (e), 26 (b), 35 (g-h)

a, b – glass beads; c – *terra sigillata*; d – bronze brooch, 3 pin of silvered bronze; f, g – red painted pottery

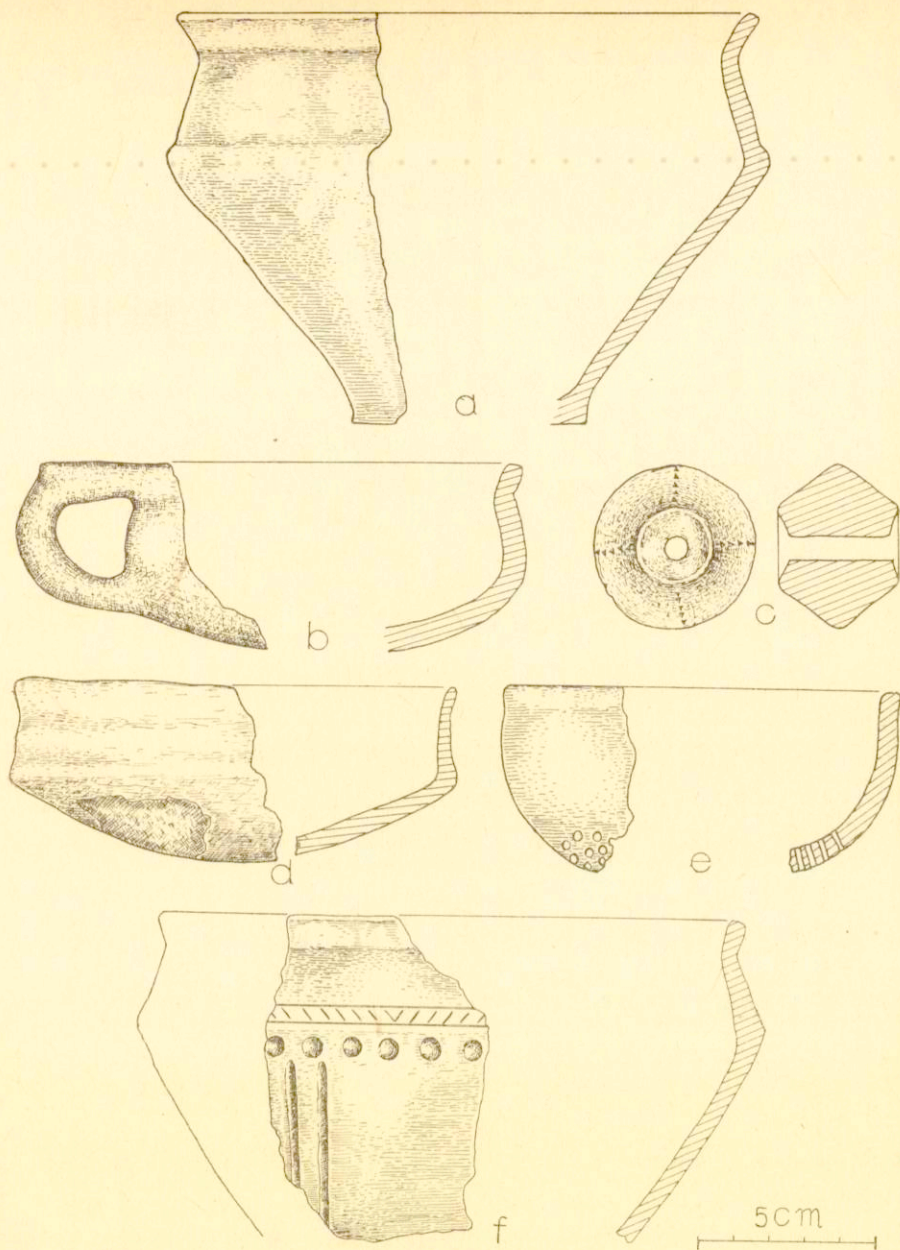


Ryc. 6. Strobin, woj. Sieradz. Stan. 3. Ceramika z chat 2 (e), 10 (a), 11 (f), 16 (b), 24 (d), 31 (g), 34 (e) i z odcinka III (h)

Wszystkie naczynia czernione

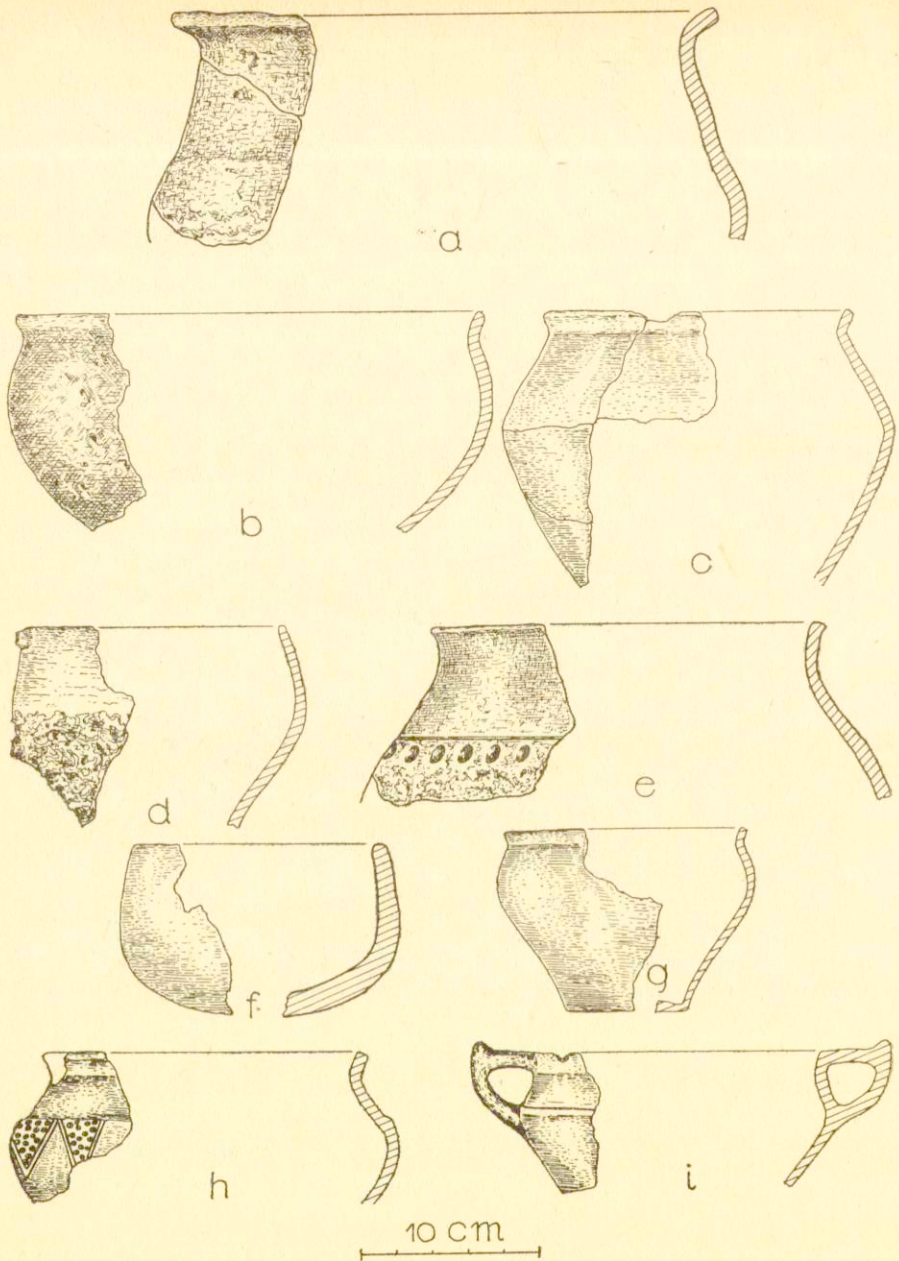
Site 3. Pottery from huts 2 (e), 10 (a), 11 (f), 16 (b), 24 (d), 31 (g), 34 (e) and from section III (h)

All vessels are blackened



Ryc. 7. Strobin, woj. Sieradz. Stan. 3. Ceramika z chat 11 (b), 13 (a), 14 (e), 21 (d), 22 (f) oraz czerniony i zdobiony przęślik z chaty 23 (c)

Site 3. Pottery from huts 11 (b), 13 (a), 14 (e), 21 (d), 22 (f) and a blackened and ornamented spindle-whorl from hut 23 (c)

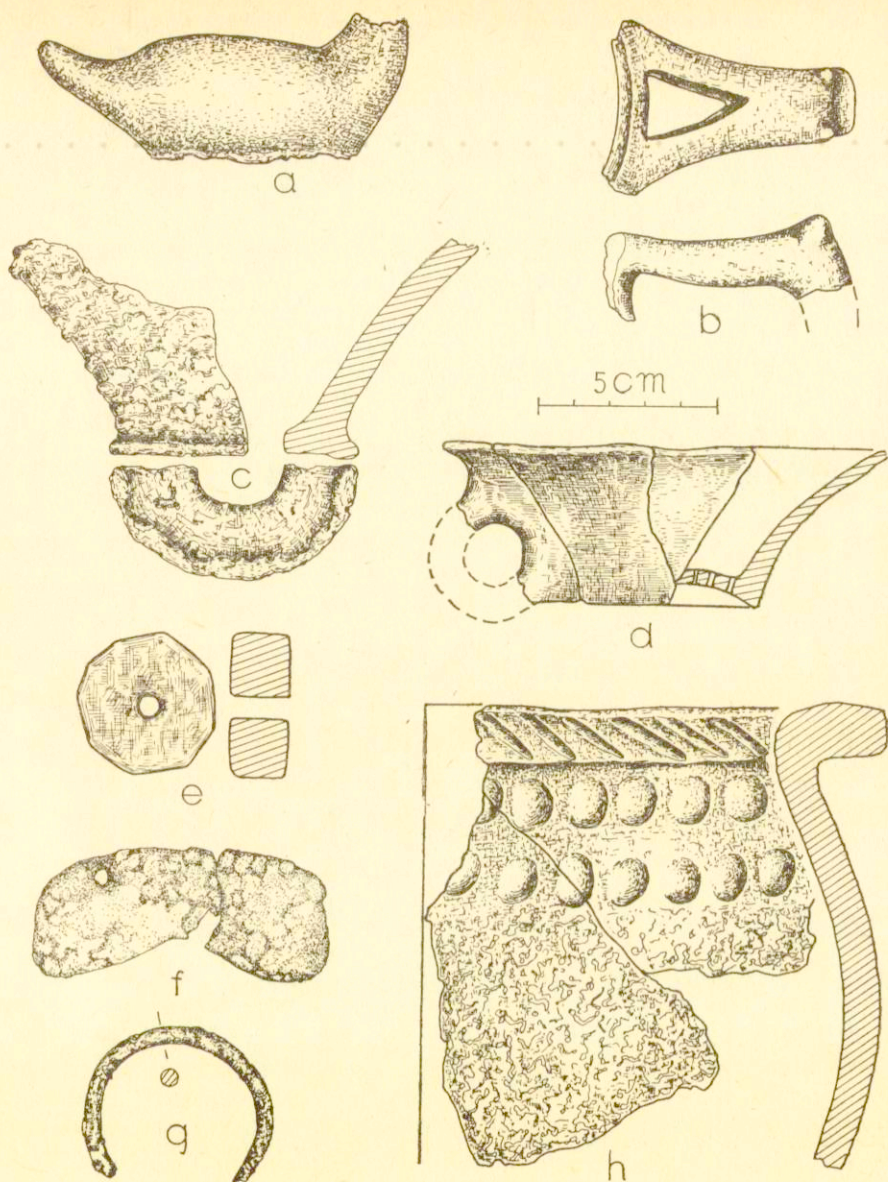


Ryc. 8. Stobin, woj. Sieradz, Stan. 3. Ceramika z chaty 14

g-i – naczynia czernione

Site 3. Pottery from hut 14

g-i – blackened pottery

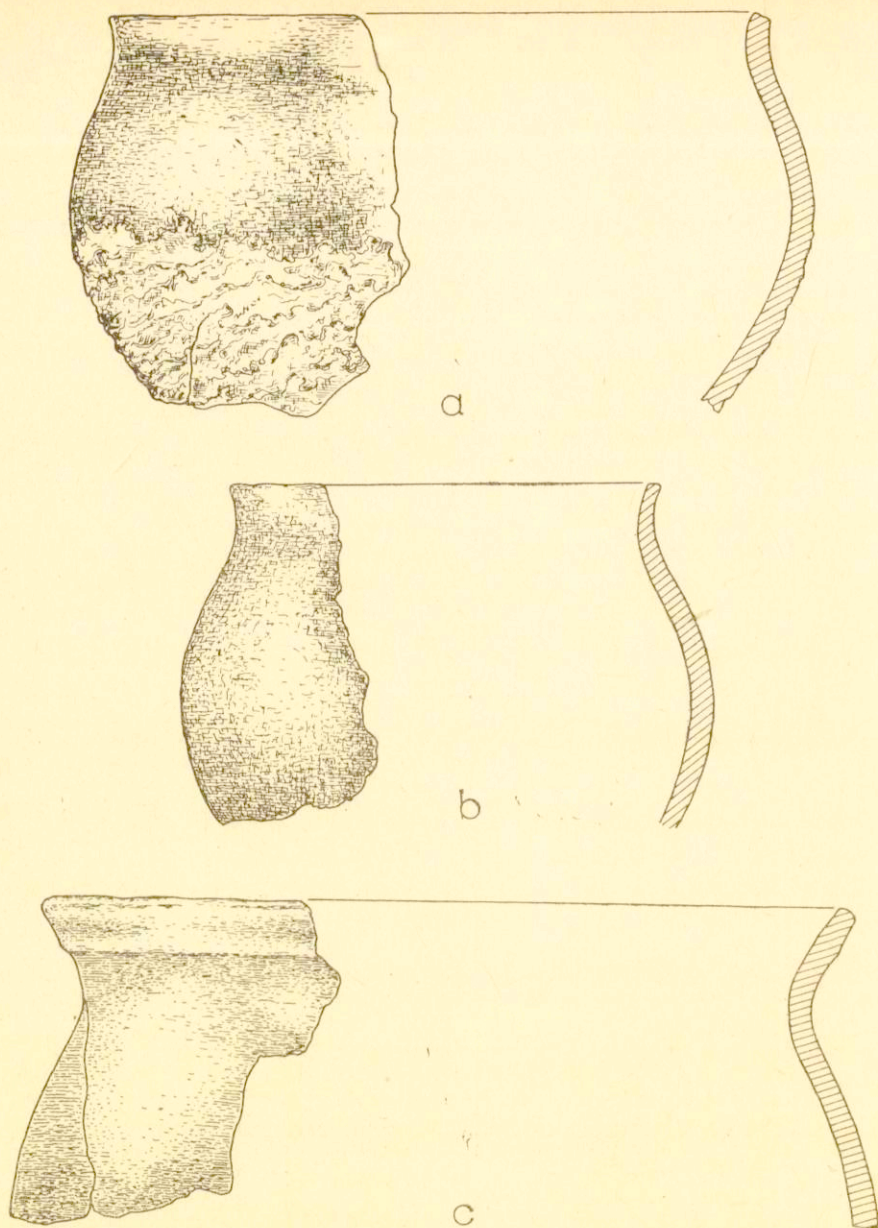


Ryc. 9. Strobin, woj. Sieradz. Stan. 3

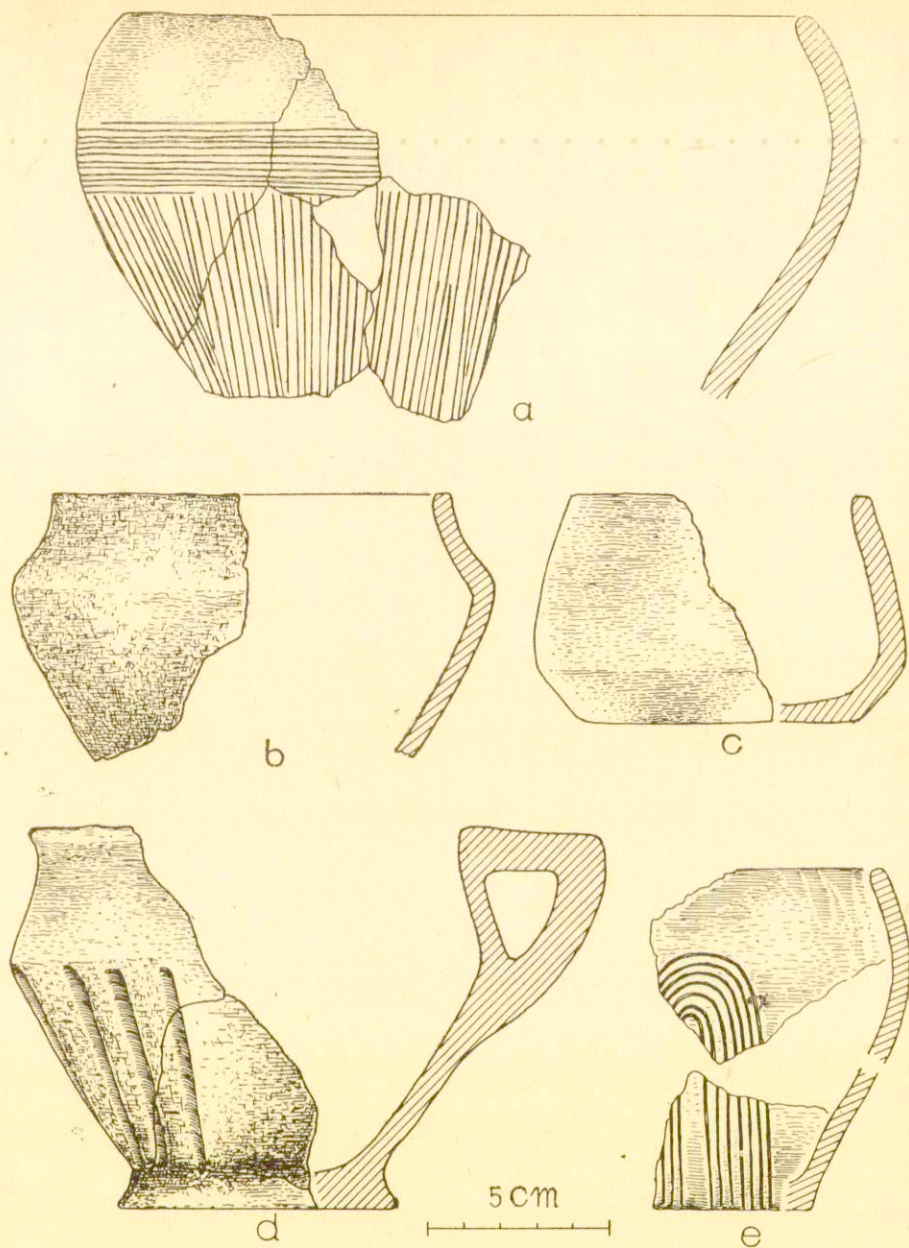
a – gliniana figurka kaczkki z chaty 2; *b* – fragment czernionego ucha z chaty 20; *c* – naczynie z otworem z chaty 19; *d, h* – naczynia z chaty 34; *e* – przęślik z chaty 3; *f* – żelazne ostrze z chaty 29; *g* – kółko z chaty 7

Site 3

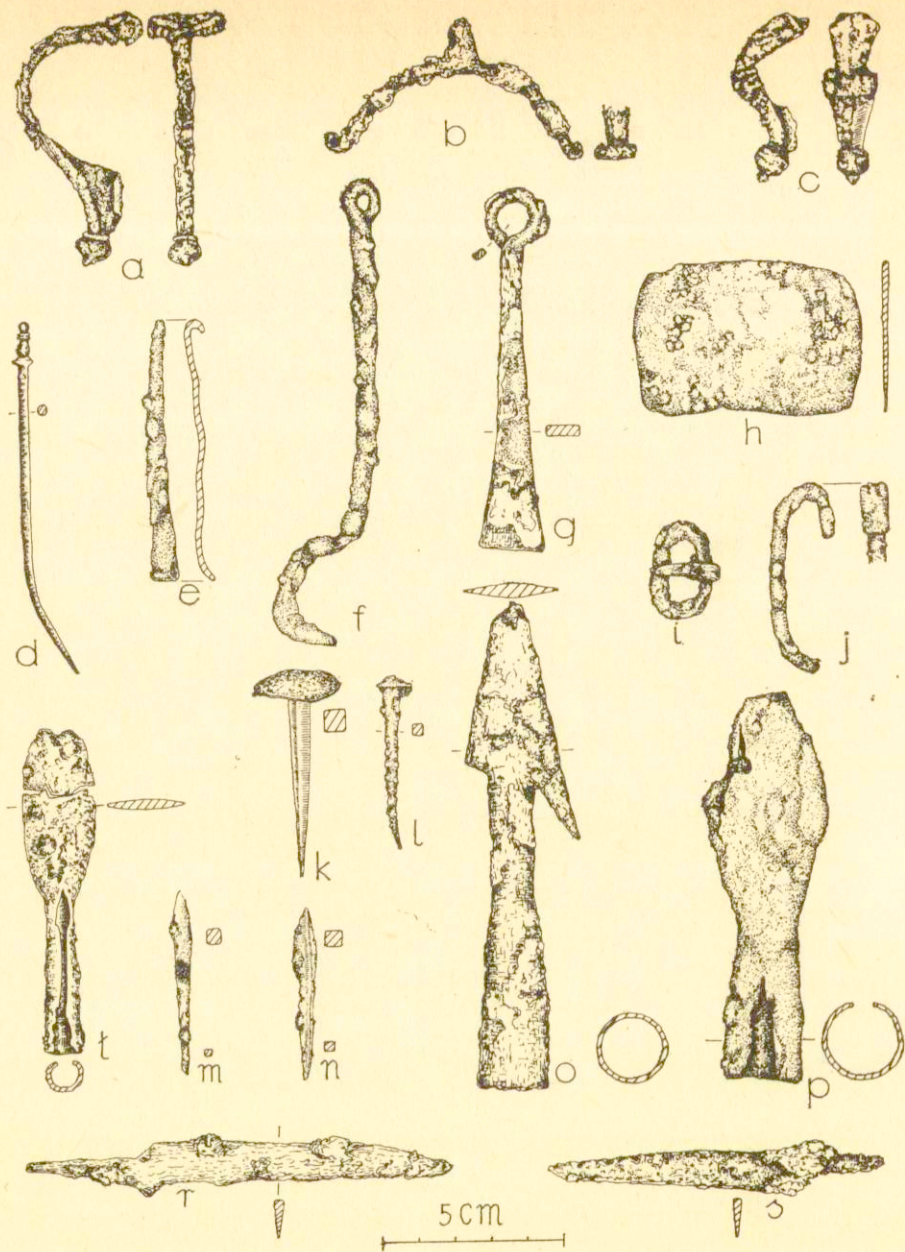
a – clay figurine of a duck from hut 2; *b* – fragment of a blackened handle from hut 20; *c* – vessels with a hole from hut 19; *d, h* – vessels from hut 34; *e* – spindle-whorl from hut 3; *f* – iron blade from hut 29; *g* – circle from hut 7



Ryc. 10. Strobin, woj. Sieradz. Stan. 3. Ceramika z chat 8 (b), 21 (a), 24 (c)
Site 3. Pottery from huts 8 (b), 21 (a), 24 (c)



Ryc. 11. Strobin, woj. Sieradz. Stan. 3. Ceramika z chat 21 (b), 25 (c-e) i 26 (a)
 Site 3. Pottery from huts 21 (b), 25 (c-e) and 26 (a)

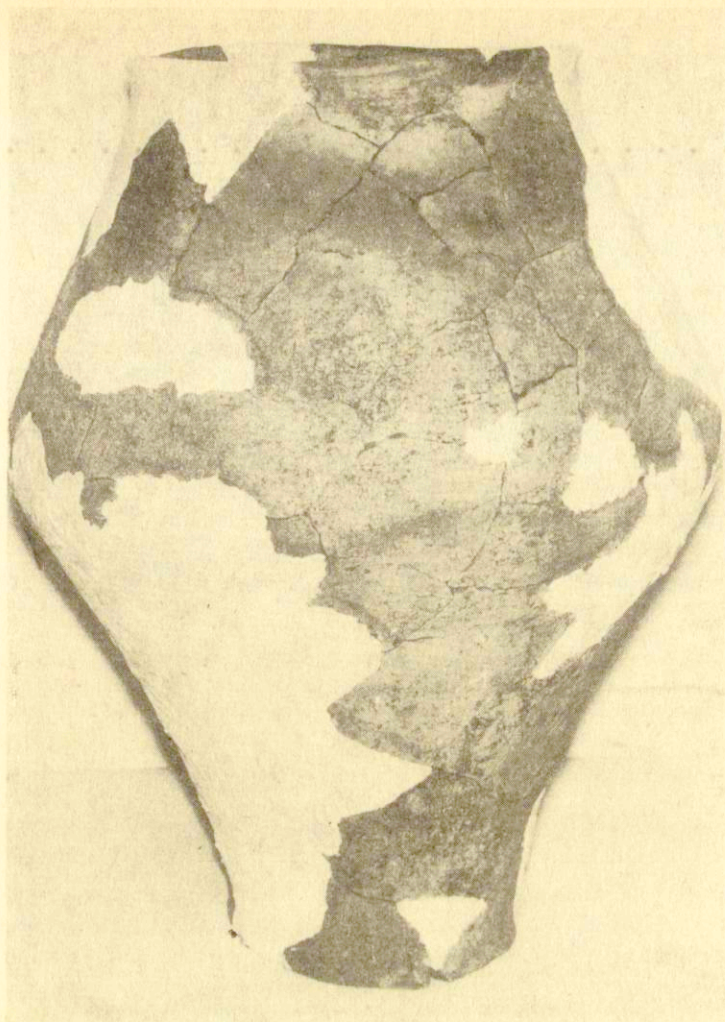


Ryc. 12. Strobin, woj. Sieradz. Stan. 3. Przedmioty metalowe

a – żelazna zapinka z chaty 24; *b* – ostroga żelazna z chaty 13; *c* – zapinka żelazna z chaty 35; *d* – szpila brązowa z chaty 24; *e* – fragment pęsety; *f* – klucz z chaty 10; *g* – krzesiwo z chaty 9; *h* – ostrze żelazne z chaty 32; *i* – owalna sprzączka z warstwy kulturowej; *j* – okucie pochwy miecza z chaty 27; *k* – gwóźdź brązowy; *l* – gwóźdź żelazny; *l* – grot strzały z warstwy spalenizny; *m, n* – tłoczki z chaty 22; *o* – grot żelazny z chaty 12; *p* – grot żelazny z chaty 28; *r, s* – nożyki

Site. 3. Metal objects

a – iron brooch from hut 24; *b* – iron spur from hut 13; *c* – iron brooch from hut 35; *d* – bronze pin from hut 24; *e* – fragment of tweezers; *f* – key from hut 10; *g* – fire-steel from hut 9; *h* – iron blade from hut 32; *i* – oval buckle from the cultural layer; *j* – sword sheath mount; *k* – bronze nail; *l* – iron nail; *l* – arrowhead from the layer of burnt matter; *m, n* – stamps from hut 22; *o* – iron point from hut 12; *p* – iron point from hut 28; *r, s* – knives



Ryc. 13. Strobin, woj. Sieradz. Stan. 3. Zrekonstruowane naczynie zasobowe z jamy
Site 3. Reconstructed storage vessel from a pit

(ryc. 12 i), okucie pochwy (ryc. 12 j), małą owalną sprzączkę (ryc. 12 i), część pęsety (ryc. 12 e), gwoździe (ryc. 12 k-l) oraz małe tłoczki-puncce (ryc. 12 m-n). Około 30 przedmiotów metalowych znaleziono w wypełniskach chat, co wykorzystano przy próbie dokonania rozwarstwienia chronologicznego obiektów mieszkalnych. W chacie 22, obok doskonale zachowanego denara Trajana, znaleziono posrebrzaną szpilę brązową, będącą prawdopodobnie importem. Importem jest mała brązowa zapinka z owalno-prostokątną płytką nad sprężynką znaleziona w chacie 10. Na podstawie analogii pannońsko-noryckich⁶ zapinka ta datowana jest na początek II w. n. e. (koniec fazy B2 a). Ciekawą formę reprezentuje żelazna zapinka z chaty 24, znaleziona razem z długą szpilą brązową. Ukształtowaniem kabłąka zapinka ta nawiązuje do typu Aucissa, natomiast pochewka i zakończenie nóżki wskazują na podobieństwo do typu A 68 oraz zapinek trąbkowatych. Omawiana zapinka jest zapewne wyrobem miejscowym i z uwagi na wymienione powiązania została datowana na po-

⁶ I. Peškař, *Fibeln aus der römischen Kaiserzeit in Mähren*, Praha 1972, tabl. 17.

czątek II w. n. e. Trzecia zapinka, którą znaleziono w górnej części wypełniska chaty 34, jest najbardziej uszkodzona i silnie skorodowana. Wykazuje ona pewne podobieństwo do fibul silnie profilowanych i trąbkowatych. Niemal identyczną zapinkę, datowaną na fazę B2, znaleziono na sąsiednim cmentarzysku w Konopnicy. Z chaty 13 pochodzą dwie małe żelazne ostrogi, z których tylko jedna zachowała się w całości, aczkolwiek jest ona silnie skorodowana. Ostrogi te odpowiadają typowi J 61 i dlatego datowano je na pierwszą połowę II w., co potwierdza również ceramika znaleziona w chacie 13. Najmłodszym z zabytków metalowych wydaje się grot strzały do łuku znaleziony w warstwie spalenizny. Znaleziona w tej warstwie ceramika przemawia za datowaniem grotu na II w., a przypuszczalnie na koniec fazy B2 b.

CHRONOLOGIA

Ustalenie czasu założenia oraz trwania osady w Strobinie jest możliwe dzięki obecności przedmiotów dość dobrze datujących, do których zaliczono w pierwszym rzędzie zapinki, ostrogi, denar Trajana (prawdopodobnie jeszcze nie używany) i brązowe szpile. Pewne walory chronologiczne posiada także sprzączka, krzesiwo, grot strzały i grot dziurytu. W świetle posiadanych materiałów możemy przyjąć, że omawiana osada powstała na początku II w., a ściślej mówiąc pod koniec fazy B2 a. Materiał ceramiczny z osady w Strobinie mieści się całkowicie w fazie B2, a brak fragmentów naczyń toczonych na kole (poza ceramiką malowaną i *terra sigillata*) potwierdza hipotezę o trwaniu osady najdalej do przełomu faz B2/C1. Porównując ceramikę pochodzącą z chat względnie dobrze datowanych z ceramiką pozbawioną dokładniejszych wyznaczników chronologicznych stwierdzono, że nie można uchwycić między tymi zespołami żadnych różnic lub następstwa czasowego. Fakt ten wskazywałby na dużą jednolitość chronologiczną materiałów. Z drugiej jednak strony trudno przyjąć, aby wszystkie chaty istniały jednocześnie przez kilkadziesiąt lat. Osada z pewnością rozrastała się w miarę upływu czasu razem ze wzrostem liczby mieszkańców, ale fazy jej rozbudowy są bardzo trudne do uchwycenia z uwagi na krótki okres istnienia osady. Być może pomocne w tej kwestii będą badania węgla pobranych z palenisk chat.

UWAGI KOŃCOWE

Badania w Strobinie na stan. 3 zostały zakończone, jednak do całkowitego zakończenia prac pozostało jeszcze przebadanie drugiego członu osady na stan. 3a. Ta część osady miała bardziej produkcyjny charakter. Niezależnie od ostatecznych rezultatów badań można już dziś wyciągnąć szereg wniosków dotyczących tego interesującego stanowiska.

Wśród osad kultury przeworskiej z terenu środkowej Polski omawiana osada wyróżniła się kształtem i zorganizowanym układem przestrzennym, co jest zjawiskiem nowym na wymienionym obszarze. Małe rozmiary chat wynikały zapewne z faktu, iż zamieszkiwały je małe rodziny, natomiast większe rodziny mogły zamieszkiwać 2 lub 3 chaty położone obok siebie. Wydaje się, że kształt i planowa zabudowa osady nie były podyktowane ani warunkami terenowymi, ani czynnikami gospodarczymi lub obronnymi, lecz organizacją wewnętrzną osady. Zbliżona orientacja chat i podobny sposób ich budowy oraz jednolity stylistycznie i chronologicznie materiał zabytkowy przemawiają na korzyść hipotezy, że osada w Strobinie była tworem jednorazowym, zorganizowanym od początku jej istnienia. Nie znamy jeszcze przyczyn opuszczenia osady, która nie trwała dłużej jak przez dwa — trzy pokolenia.

Wśród głównych źródeł utrzymania mieszkańców należy wymienić rolnictwo i hodowlę. Poświadczają je żarna obrotowe, rozcieracze do żaren nieckowatych, odciski nasion zbóż na ceramice, różnego rodzaju cedzidla, naczynia zasobowe i duża ilość kości zwierzęcych (w tym bydła rogatego, świń, owiec, koni). Mieszkańcy osady polowali m. in. na dziki, jelenie a nawet tury. Wydaje się, że również dużą rolę odgrywało hutnictwo. Produkcja żelaza w Strobinie i innych sąsiednich osadach z pewnością przekraczała miejscowe zapotrzebowanie na ten surowiec, mógł on więc być przedmiotem wymiany i handlu. Z innych zajęć można jeszcze wymienić tkactwo, węglarstwo oraz wapienictwo i garbarstwo.

Wszystkie naczynia miejscowego pochodzenia wykonywano ręcznie, stosując formy i zdobnictwo typowe dla kultury przeworskiej wczesnego okresu rzymskiego oraz sięgając do tradycji stylistycznych wcześniejszych kultur (łużycko-wschodniopomorsko-kloszowej). Stanowiska tych kultur reprezentowane są licznie w rejonie Strobina i Konopnicy. Na wymienionym obszarze ujawniane są coraz częściej importy pochodzenia prowincjonalnorzymskiego⁷, których nie zabrakło także na osadzie w Strobinie. Odkrycia te potwierdzają hipotezę o istnieniu wzdłuż górnego odcinka Warty nie znanego dotąd szlaku handlowego.

Muzeum Ziemi Wieluńskiej
w Wieluniu

A SETTLEMENT OF THE PRZEWORSK CULTURE ON SITE 3 AT STROBIN

The settlement at Strobin, situated on a high and steep bank of the Warta, was investigated in 1969-1978 by the staff of the Museum at Wieluń. In this period the main part of the settlement, covering 1 hectare, was thoroughly examined. In 1979 the excavation of the second part, designated as site 3a, was begun.

The 10-year excavations of site 3 revealed remains of 35 houses, 23 hearths, 3 stone ovens, 2 primitive furnaces, 5 charcoal-piles, various pits and postholes as well as a large quantity of small finds. These included over 17000 potsherds, numerous spindle-whorls, loom-weights, some 40 metal objects, part of rotary querns and grind-stones of saddle-querns, bones of wild and domesticated animals, daub and slag.

The most characteristic trait of the settlement at Strobin is its planned layout which is a new phenomenon in the Przeworsk culture in central Poland. All features were distributed round a central space, owing to which the settlement assumed an oval shape. In the middle of the space, measuring 1500 sq m, was a house probably inhabited by the village chief. Other characteristic traits are the relatively small size of the houses, their fairly uniform construction and orientation along the EW line. The houses were rectangular with walls of short timber planks with ends tenoned into the slots of vertical timber posts. They were inhabited by small families of 2 to 4 persons. The site at Strobin is regarded as a large tribal settlement, organized from its very beginning. It did not last longer than for two to three generations and was abandoned for unknown reasons.

The subsistence of the population was based on farming and stock-breeding. Iron smelting also played an important part. The material recovered, including imports such as a denarius of Traian, a silvered pin, *terra sigillata*, painted pottery and glass beads, suggest that the settlement was founded in the early 2nd century AD. Its end seems to coincide with the turn of phases B₂/C₁ (170-180 AD). The imports from Strobin confirm the hypothesis about a so far unknown trade route running along the upper Warta.

⁷ B. Abracek, *Badania archeologiczne w Konopnicy nad Wartą w latach 1973-1975*, Spraw. Arch., t. 29: 1977, s. 148.

