

STEFAN WŁODZIMIERZ ŁĘCZYCKI

## ZESPÓŁ OBIEKTÓW KULTURY CHŁOPICE-VESELÉ Z KIETRZA, WOJ. OPOLE, STAN. D

W czasie prowadzenia prac ratowniczych z ramienia Biura Dokumentacji Zabytków w Opolu na terenie osady KPL w Kietrze, woj. Opole, na stan. D<sup>1</sup> odkryto zespół obiektów pochodzących z przełomu okresu neolitu i epoki brązu, reprezentujących kulturę Chłopice-Veselé. Jak dotąd są to jedyne obiekty tej kultury wśród 119 odkrytych dotąd tu obiektów KPL<sup>2</sup>. Wystąpiły one w niedużej odległości od siebie (ok. 0,60 m) w miejscu niewielkiej i zniwelowanej obecnie kulminacji (ryc. 1), która widoczna jest już tylko na planie geodezyjno-wysokościowym budowy. Obiekt 102 jest pochówkiem mężczyzny a obiekt 101 jamą paleniskową.

Obiekt 102. Zarys jamy grobowej pojawił się na głębokości 0,45 m od powierzchni ziemi. Warstwy stropowe zostały zniwelowane wskutek orki oraz niedawnego plantowania terenu; trudno jest więc stwierdzić, czy był on w jakikolwiek sposób zaznaczony na powierzchni ziemi. Jama grobowa w rzucie poziomym owalna, o wymiarach 2,20×1,20 m (ryc. 2: 1). Obiekt zorientowany był po osi NWW-SEE, a jego przybliżony azymut wynosił 283°.

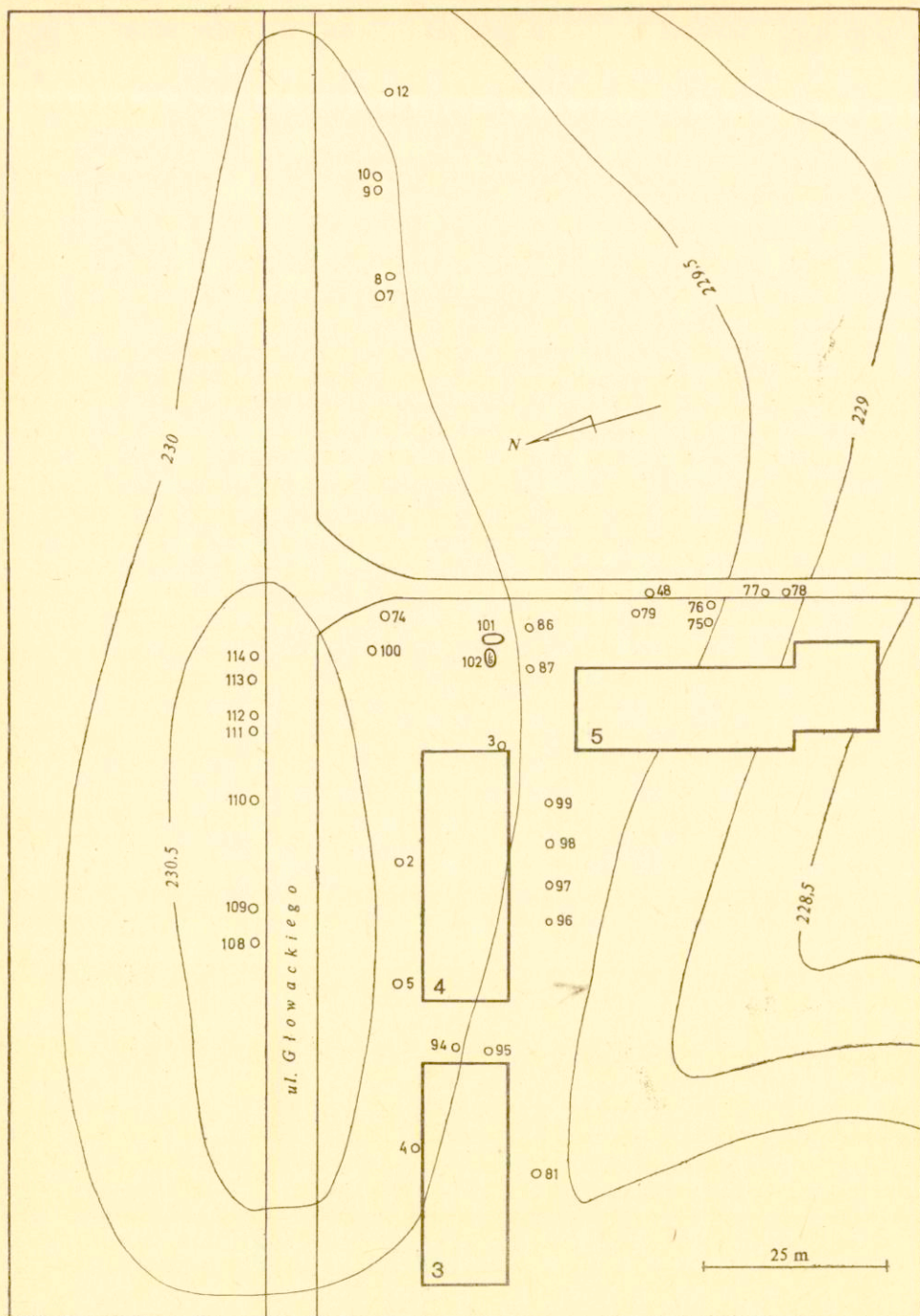
Wypełnisko stanowiła brunatna glina lessowa z licznymi śladami kretowin, której barwa w miarę zwiększania się głębokości stawała się coraz ciemniejsza. Na głębokości 0,65 m wystąpił zarys „trumny”, zwłaszcza dobrze widoczny od strony południowej i wschodniej. Wymiary zewnętrzne „trumny” wynosiły 2,00×0,90; należy zaznaczyć, że od strony północnej granica pomiędzy jej zarysem a jamą grobową nie była bardzo wyraźna. Zarys wewnętrzny „trumny” został wyznaczony dopiero na poziomie zalegania szkieletu, jego wymiary wynosiły: 1,80×przec. 0,50 m. Wysokość „trumny” wynosiła ok. 0,05 m. Jama grobowa była w przekroju podłużnym niecką o płaskim dnie, w przekroju poprzecznym zaś jej ścianki schodziły lekko ukośnie do dna.

Szkielet zmarłego spoczywał nieco ponad dnem jamy grobowej (ok. 0,05 m) na gł. 0,08 m. Zmarłego ułożono na boku prawym kierując głowę na zachód i twarz na południe. Kończyny górne położono wzdłuż ciała, dłonie składając w pasie. Kończyny dolne mocno skurczone, przy czym prawą nogę ułożono tuż przy brzuchu, natomiast lewą nieco mniej ugiętą w kolanie położono na prawej (ryc. 3). Z kośćca w porządku anatomicznym zalegały jedynie nogi, były jednak pozbawione partii dolnych mniej więcej do 1/3 wysokości. Kości udowe, które przylegały do goleni, były pozbawione główek od strony miednicznej. Z pasów lędźwiowego i piersiowego nie zachowało się nic. Z pasa barkowego pozostała jedynie lewa łopatka. Z kończyn górnych zachowała się lewa kość ramieniowa, do której przylegał fragment obojczyka. Czaszka zmarłego była zniszczona od strony dolnej. Żuchwa była przepołowiona, a zęby rozrzucone pomiędzy kolanami a czaszką szkieletu.

Wyposażenie zmarłego składało się z kubka, płytki łuczniczej i fragmentu zawieszki z szabli dzika (ryc. 2: 2-4). Kubek ustawiony był na wysokości czaszki w odległości ok. 0,10 m od potylicy. Płytkę łuczniczą spoczywała w połowie linii wyznaczonej przez główkę kości udowej od strony stawu kolanowego prawej nogi a koniec kości ramieniowej od strony stawu łokciowego lewej ręki, czyli mniej więcej na wysokości pasa (ryc. 3). Zawieszka leżała pomiędzy kośćmi udowymi.

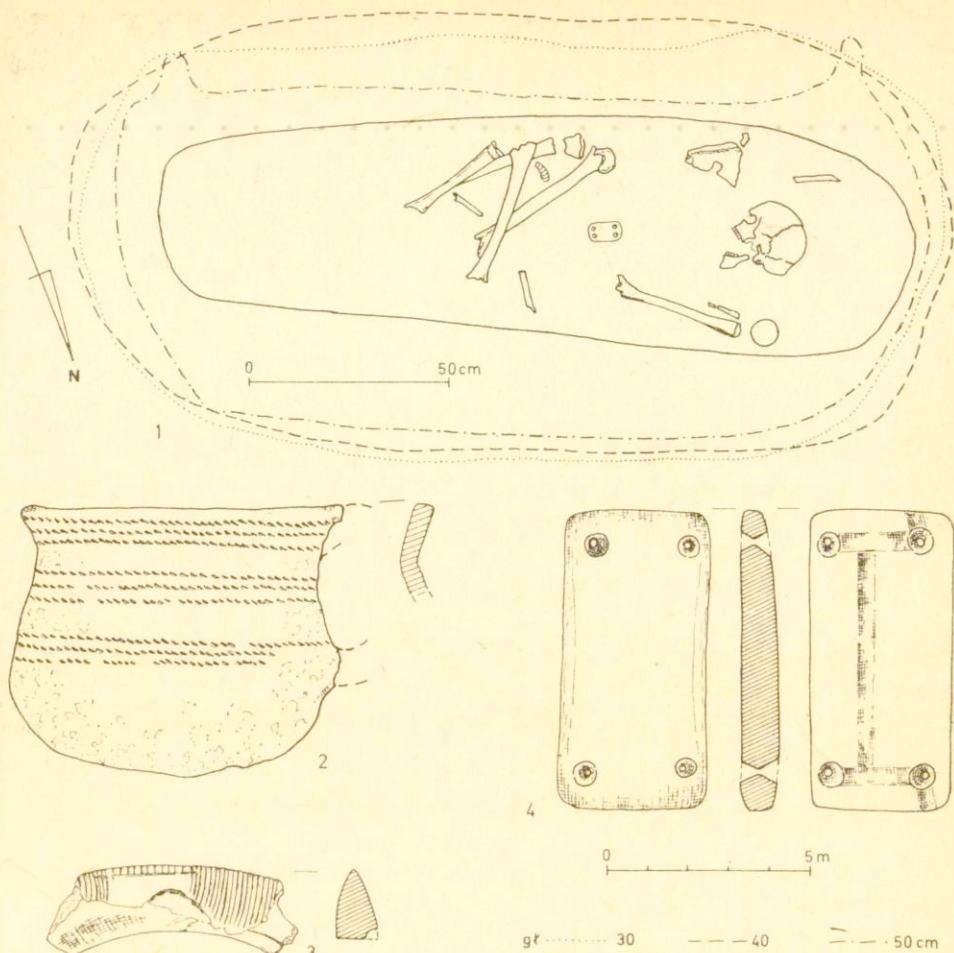
<sup>1</sup> Stanowisko D w Kietrze znajduje się po wschodniej stronie miasteczka, na końcu ul. Głowackiego; obejmuje swoim zasięgiem dość duży obszar (ok. 50 ha) na spłaszczonej obecnie kulminacji. Badania prowadzono po lewej stronie ulicy (od strony Kietrza), gdzie KPGR z siedzibą w Kietrze buduje obecnie osiedle dla pracowników (ryc. 1).

<sup>2</sup> Por. sprawozdania mgr. K. Blajewa oraz mgr. S. W. Łęczyckiego w archiwum Biura Dokumentacji Zabytków w Opolu.



Ryc. 1. Kietrz, woj. Opole, stan. D. Plan ogólny stanowiska w miejscu wystąpienia zespołu obiektów kultury Chłopice-Veselé

Plan eines Teiles der Siedlung mit eingezeichneten Objekten der Chłopice-Veselé-Kultur  
<http://www.rcin.org.pl>



Ryc. 2. Kietrz, woj. Opole, stan. D. Obiekt 102

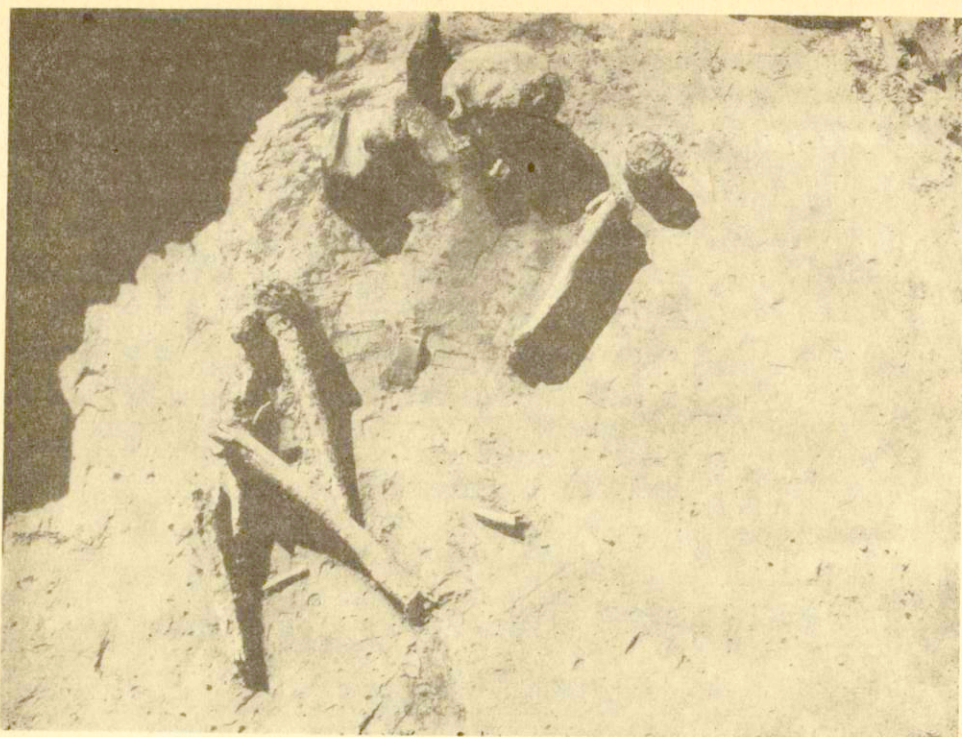
1 — rzut poziomy grobu; 2 — kubek uchaty; 3 — fragment zawieszki w kształcie miniatury łuku; 4 — płytka łucznicza do ochrony przedramienia

## Obiekt 102

1 — Plan des Grabes, 2 — Henkeltasse, 3 — Fragment eines Anhängers in Form von Bogenminiatur, 4 — Armschutzplatte

## Opis zabytków:

1. Mały uchaty kubek (ryc. 2: 2) koloru jasnobrązowego z licznymi plamami od brunatnych do jasnoczerwonych. Dno spłaszczone, obecnie zniszczone. Brzusiec o ostrym, aczkolwiek zaokrąglonym, nisko osadzonym załomie. Szyjka lekko zwężona. Brzeg nieco rozszerzony na zewnątrz, krawędź wylewu nie zaznaczona. Ucho rozpięte było pomiędzy barkiem a krawędzią wylewu. Ornament pokrywa górne partie naczynia i składa się z 3 potrójnych pasm odcisków sznura, umieszczonych w niewielkich odstępach na barku, w połowie wysokości szyjki, oraz tuż pod wylewem. Obecnie jest on w niektórych miejscach zatarty. Z zachowanego fragmentu ucha wynika, iż było zdobione pasmem składającym się z 3 odcisków sznura, które biegły pionowo na całej jego długości. Domieszka drobnoziarnistego piasku. Wymiary naczynia: wys. 6,0 cm, średn. dna 2,7, załomu 7,6, wylewu 7,2, grub. ścianek 0,4, szer. ucha 2,1 cm.

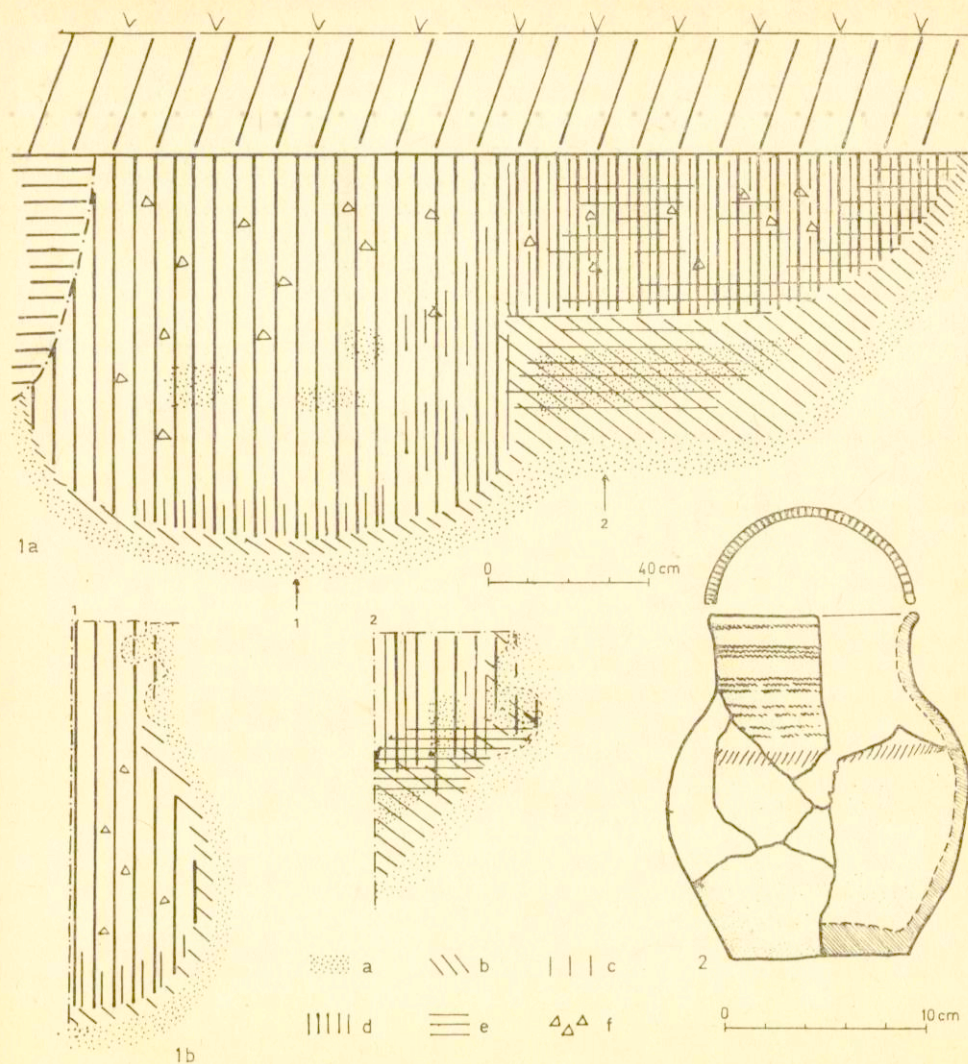


Ryc. 3. Kietrz, woj. Opole, stan. D. Obiekt 102 (grób) w czasie eksploracji  
 Objekt 102 (Grab) während der Exploration

2. Płaskowypukła płytka łucznicza wykonana z czerwonego łupku (ryc. 2: 4), z czterema otwor-  
 ka ni umieszczonymi na rogach (otwórki wiercono z obu stron). Dłuższe boki lekko profilowane.  
 Na stronie dolnej widoczne są ślady długotrwałego użytkowania, które są dwójakiego rodzaju:  
 a. wyświecenie wzdłuż osi dłuższej, b. wyświecenie pomiędzy otworkami, będące chyba śladami po  
 rzemieniach, którymi płytka była przytwierdzona do ręki łucznika (ryc. 2: 4b). Wymiary płytki:  
 dł. 7,3 cm, szer. 3,5 cm (na stronie dolnej 3,2 cm), grub. 0,5-0,7 cm, średnica otworków 0,55-0,7 cm,  
 sze ; śladów po rzemieniach 0,4 cm.

3. Dość zniszczona obecnie zawieszka w kształcie miniaturowego łuku (ryc. 2: 3). Przedmiot wy-  
 konany z szablki dzika, obecnie koloru kości słoniowej. Zachowany fragment zdobiony jest na stronie  
 zewnętrznej 3 grupami nacięć umieszczonych prostopadle do jego krawędzi. Skrajna grupa od  
 lewej strony składa się z 7 nacięć długich, grupa środkowa z 11 nacięć krótkich tuż przy krawędzi  
 przekreślonych jednym nacięciem biegnącym wzdłuż całej grupy, skrajna grupa z prawej składa  
 się z 20 nacięć długich. Wymiary zawieszki: dł. (część zachowana) 6,2 cm, szer. 1,8 cm, szerokość  
 grup nacięć 0,8 cm, 3,0 cm, 2,1 cm.

Obiekt 101. Został zniszczony mniej więcej w połowie, w czasie drażnienia wykopu pod gazociąg.  
 Zachowany fragment był zorientowany osią dłuższą po linii NS (ryc. 4: 1a). Na profilu podłużnym  
 był formą dwuczęściową, o głębszej i większej części południowej i odchodzącej od niej dużo  
 płytszej, językowato wydłużonej niszy. Część głębsza była nieckowatym zagłębieniem, o lekko  
 wklęsłym dnie i ściankach prawdopodobnie zwiężających się ku górze (ryc. 4: 1a — strop części  
 południowej był zakłócony przez nowożytny wkop). W profilu poprzecznym miała ona zarys ba-  
 niasty (ryc. 4: 1b) w partiach dolnych i czworoboczny w partiach wyższych. Jej wymiary (części  
 zachowanej): dł. 1,00 m, szer. 1,25 m. Część niszowata w przekroju poprzecznym była regularnym  
 czworobokiem (ryc. 4: 1c) o wymiarach: gł. ok. 0,40 m, szer. 1,15 m.



Ryc. 4. Kietrz, woj. Opole, stan. D. Obiekt 101

1 – profil i przekroje poprzeczne, 2 – garnek esowaty; a – żółty less, b – przepalony czerwony less, c – brunatna próchnica, d – czarna próchnica, e – próchnica z domieszką węgielków, f – polepa

## Obiekt 101

1 – Profil und Querschnitte, 2 – S-förmiger Topf; a – gelber Löss, b – gebrannter roter Löss, c – brauner Humus, d – schwarzer Humus, e – Humus mit Beimischung von Kohlestückchen, f – gebrannter Lehm

Wypełnisko obiektu stanowiła silnie przepalona, intensywnie czarna próchnica w części niszowatej (zwłaszcza przy ścianie północnej) i bardziej brunatna w części nieckowatej. W obiekcie nie stwierdzono żadnych warstw użytkowych. Dolne partie wypełniska były „wyścielone” warstwą lessu silnie przepalonego na kolor czerwony, o miąższości ok. 5 cm, która to miąższość wzrastała na spągu nisy, osiągając nawet 30 cm grubości (ryc. 4: 1a-c). Stwierdzono tu rozdwojenie się jej na 2 małe warstewki (miąższość 10 cm), przedzielone soczewką spieczoną na żółto glinki lessowej. W wypełnisku obiektu natrafiono na niewielką domieszkę polepy, pokruszone fragmenty ceramiki

grubościennej oraz nieco pociętych<sup>3</sup> kości zwierzęcych (bydłęcych?). W warstwach spagowych obiektu i w przepalonym lessie zalegały fragmenty esowatego garnka.

Opis zabytków:

1. Esowate naczynie zachowane fragmentarycznie (ryc. 4: 2), koloru ceglasczerwonego, wykonane z dobrze wypalanej gliny z dodatkiem tłuczni granitowego (ziarna do 0,7 cm grubości). Dno płaskie bez śladów użytkowania. Partie przydenne niewyodrębnione. Brzusiec łagodnie wypukły, o załomie umieszczonym mniej więcej w połowie wysokości naczynia. Szyjka cylindryczna, niezbyt wysoka. Brzeg lekko wygięty, o spłaszczony krawędzi wylewu, zdobionej nacięciami umieszczonymi na całym obwodzie. Ornament sznurowy pokrywa szyjkę i bark naczynia. Tuż pod brzegiem umieszczono pojedynczy odcisk sznura, na szyjce 2 pasma potrójnych odcisków, bark zaś zdobią 2 dość rzadko rozstawione pasma podwójnych odcisków. Najniżej położone pasmo odcisków jest ograniczone u dołu dookoła biegnącą strefą ukośnych linii rytch ustawionych pod kątem 45°. Wymiary naczynia: wys. 17 cm, średn. dna 8,8 cm, załomu 15 cm, wylewu 10,2 cm, grub. ścianek 0,5-0,6 cm.

2. Kilka pokruszonych fragmentów ceramiki grubościennej koloru brązowego i czarnego.

3. Kilkanaście kości zwierzęcych (bydłęce?) ze śladami przecinania.

### WNIOSKI

Obiekty zbadane na stanowisku D w Kietrze, gm. loco, należą do pierwszych ostatnio przebadanych wykopaliskowo zespołów kultury Chłopice-Veselé na Górnym Śląsku<sup>4</sup>. Dostarczają bardzo interesującego materiału już z racji tego, iż do tej pory nie znano tu żadnego systematycznie przebadanego zespołu grobowego tej kultury<sup>5</sup>. Pochówek reprezentuje grupę zespołów, do których należą groby w Nowej Hucie, Sudomeficach i w Świącicach<sup>6</sup>, zawierające również elementy określone jako należące do kultury pucharów dzwonowatych. W przypadku grobu z Kietrza za zaliczeniem go do zespołów kultury Chłopice-Veselé wydaje się przemawiać także analiza antropologiczna szkieletu. Wynika z niej, że zmarły w wieku pomiędzy 20 a 25 lat jest reprezentantem typu długogłowego o znacznej zawartości elementu śródziemnomorskiego. Są to cechy obce kulturze pucharów dzwonowatych, charakterystyczne natomiast dla kultury ceramiki sznurowej<sup>7</sup>. Również pod względem innych cech grób z Kietrza odpowiada bardziej zespołom kultury Chłopice-Veselé, znanym z Małopolski<sup>8</sup> czy też ze Słowacji<sup>9</sup>, aniżeli znaleziskom grobowym kultury pucharów dzwonowatych z tych terenów<sup>10</sup>. Szkielet zorientowany był w taki sam sposób, tzn. po osi E—W, jak większość grobów kultury Chłopice-Veselé, a odmiennie niż szkielety kultury pucharów dzwonowatych.

<sup>3</sup> Sugerowałyby to forma krawędzi pozbawionych typowych nierówności występujących przy przełamaniu; ustawionych z reguły pod kątem ostrym. Niekiedy widoczne są ślady jakiegoś narzędzia.

<sup>4</sup> Ostatnio na stanowisku w Nowym Browieńcu, woj. Opole, przebadano jamę, która dostarczyła materiału tej kultury. Informację zawdzięczam mgr Barbarze Iśków z Muzeum Śląska Opolskiego.

<sup>5</sup> F. Hufnagel publikując materiały z Dzierżna i Zdzeszowic sugerował, że mogą pochodzić ze zniszczonych grobów, F. Hufnagel, *Zwei neue schnurkeramische Gefäße aus Oberschlesien*, „Altschlesische Blätter nr 13, 1938 s. 166 i n. O innych grobach nadmienia M. Sołtykowska-Godłowska, *Einige Bemerkungen ueber die schnurkeramische Kultur in Schlesien*, APolona, t. 7: 1964, przypis nr 3 oraz s. 204.

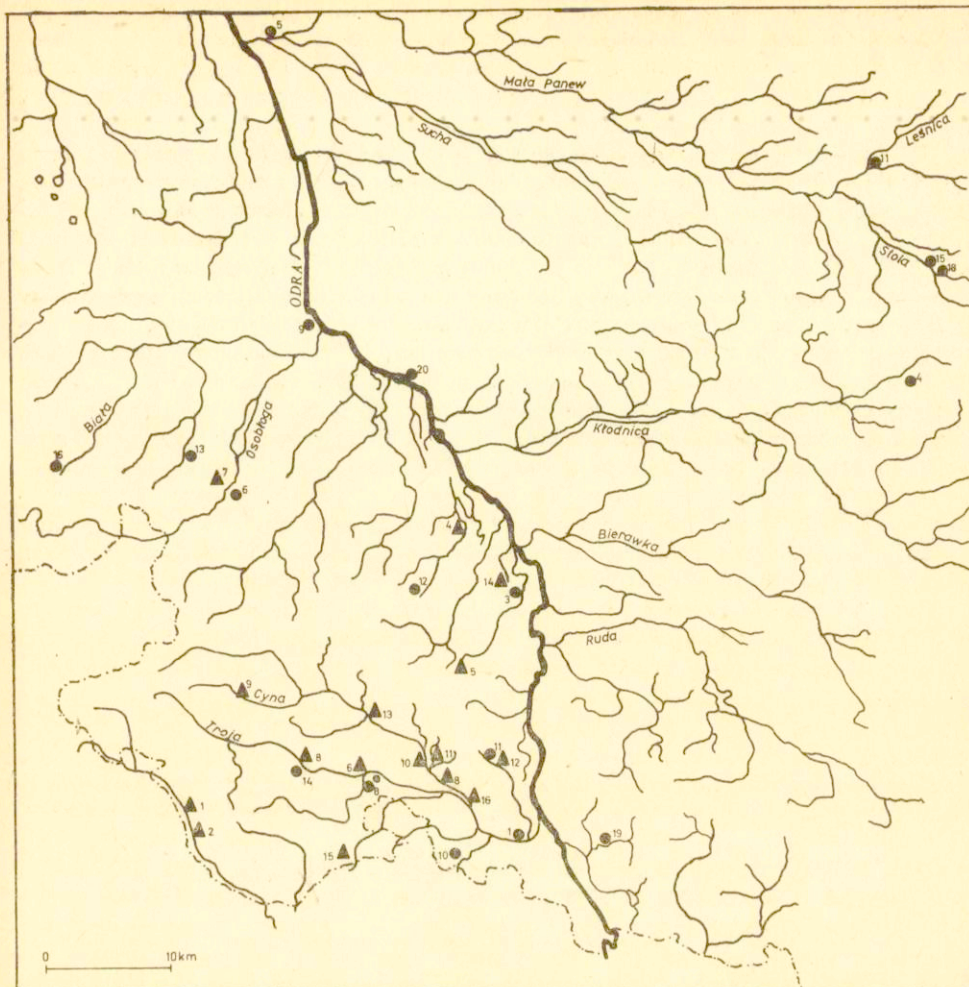
<sup>6</sup> Por. J. Machnik, *Stosunki kulturowe na przełomie neolitu i epoki brązu w Małopolsce*, [w:] *Materiały do prehistorii ziem polskich*, t. III: *Epoka brązu*, z. 1, Warszawa 1967, s. 89.

<sup>7</sup> Analizy antropologicznej dokonał doc. dr hab. Brunon Miskiewicz z ZAPAN we Wrocławiu (por. aneks).

<sup>8</sup> Np. Machnik, *Stosunki kulturowe...*

<sup>9</sup> Np. W. Budinský-Krička, *Graeberfeld der spaeten schnurkeramischen Kultur in Veselé*, Slov. Arch., t. 13: 1965, z. 1, s. 51-92 czy też M. Pichlerová, *Pohrebisko s neskorou šnurovou keramikou typu Veselé v Ivanke pri Dunaj*, „Sbornik Slovenskeho Narodneho músea”, t. 60: 1966, s. 25-66.

<sup>10</sup> Np. J. Bukowska-Gedigowa, *Cmentarzysko kultury pucharów dzwonowatych w Pietrowicach Wielkich, pow. Racibórz*, „Rocznik Muzeum Górnośląskiego w Bytomiu Archeologia”, t. 3: 1965, s. 41-65.



Ryc. 5. Mapa rozprzestrzenienia stanowisk kultury Chłopice-Veselé (oznaczone kółkiem) i kultury pucharów dzwonowatych (oznaczone trójkątem) na terenie Górnego Śląska

Kultura Chłopice-Veselé: 1 – Bieńkowice, 2 – Dąbrówka Dolna, 3 – Dzielnice, 4 – Dzierżno, 5 – Folwark, 6 – Głogówek, 7 – Kietrz, stan. 1, 8 – Kietrz, stan. D, 9 – Krapkowice, 10 – Krzanowice, 11 – Leśnica, 12 – Liłgota Wielka, 13 – Nowy Browiniec, 14 – Nowa Cerekwia, 15 – Piaseczno Kolonia, 16 – Prężynka, 17 – Racibórz-Ociec, 18 – Repecko, 19 – Syrynia, 20 – Zdzieszowice

Kultura pucharów dzwonowatych: 1 – Bliszczycze, 2 – Branice, 3 – Cyprzanów, 4 – Długomiłowice, 5 – Dołędzin, 6 – Kietrz, 7 – Mochów, 8 – Nowa Cerekwia, 9 – Nowa Wieś Głubczycka, 10 – Pietrowice Wielkie, stan. 3, 11 – Pietrowice Wielkie, stan. 8, 12 – Racibórz-Ociec, 13 – Raków, 14 – Roszowice, 15 – Rozumice, 16 – Wojnowice

Karte der Verbreitung der Fundstellen der Chłopice-Veselé-Kultur (Kreise) und der Glockenbecherkultur (Dreiecke) auf dem Gebiet von Oberschlesien

Ślady trumny częściej występują w episznurowym kręgu kulturowym<sup>11</sup>. W materiałach kultury pucharów dzwonowatych na terenie Polski znane są jedynie 2 przypadki wystąpienia trumien zaobserwowane na cmentarzysku w Pietrowicach Wielkich, na stan. 8, woj. Katowice<sup>12</sup>. Wydaje się, że były to raczej wydrążone pnie a nie koryta, których ślady stwierdzono na cmentarzysku kultury mierzanowickiej w Mierzanowicach, woj. Tarnobrzeg<sup>13</sup>.

Naczynie z grobu jest formą charakterystyczną dla kultury Chłopice-Veselé i należy do typu A<sub>4</sub> wg podziału J. Machnika<sup>14</sup>. Kubki o ostrym nisko osadzonym załomie znane są na całym obszarze występowania kultury Chłopice-Veselé. Analogie posiadamy ze Starego Mesta na Słowacji<sup>15</sup> i z Czyżkowa koło Lwowa<sup>16</sup>. Niemal identyczne naczynie znane jest z Krakowa-Nowej Huty<sup>17</sup>. Wprawdzie formy tego typu występują również w kulturze pucharów dzwonowatych w fazie, w której występuje tzw. ceramika towarzysząca<sup>18</sup>, pozbawione są jednak charakterystycznego dla kultury Chłopice-Veselé ornamentu sznurowego. Natomiast zawieszki w kształcie miniaturowego łuku występują jak dotąd przede wszystkim w środkowoeuropejskiej kulturze pucharów dzwonowatych, a także na terenach naszego kraju<sup>19</sup>. Do tej pory nie były jednak znane w kulturze Chłopice-Veselé. Z terenów Polski znanych jest do obecnej chwili 13 egzemplarzy płytek do ochrony przedramienia, z czego 8 wystąpiło w kulturze pucharów dzwonowatych<sup>20</sup>, 2 w kulturze unietyckiej<sup>21</sup> oraz 3 w zespołach kultury Chłopice-Veselé, tzn. w Kietrze, woj. Opole, Krakowie-Nowej Hucie oraz w Świącicach, woj. Kielce. Jedna z płytek znanych z kultury unietyckiej na Śląsku jest szczególnie typowym znaleziskiem dla kultury pucharów dzwonowatych<sup>22</sup>. Płytki w kulturze Chłopice-Veselé wystąpiły w zespołach zawierających także inne elementy kultury pucharów dzwonowatych (Nowa Huta), bądź też znajdujących się w wyraźnym kontekście z tą kulturą (Świącice).

Płytką z Kietrza reprezentuje I i II podtyp płytek wąskich wg Sangmeistera<sup>23</sup>. Podtyp ten jest najbardziej rozpowszechniony także i w Polsce, gdzie reprezentowany jest przez 7 egzemplarzy. Najbliższą analogią dla płytki z Kietrza jest znalezisko pochodzące z grobu KPDz, z Wrocławia-Wojszyc<sup>24</sup>.

<sup>11</sup> Choćby analogie ze Słowacji, gdzie np. w Ivance trumny stwierdzono w grobach 7, 8, 13 (Pichlerowa, *Pohrebisko...*, ryc. 4, 5, 6). Na cmentarzysku w Veselé trumny wystąpiły w grobach 26, 27, 30, (Budínsky-Krička, *Graeberfeld...*, ryc. 8).

<sup>12</sup> Są to groby nr XII i XIV (Bukowska-Gedigowa, *Cmentarzysko...*, fot. 4,6).

<sup>13</sup> A. Uzarowiczowa, *Groby kultury ceramiki sznurowej z cmentarzyska wielokulturowego w Mierzanowicach, pow. Opatów, WA*, t. 35: 1970, z. 3-4, s. 227 i n.

<sup>14</sup> Machnik, *Stosunki...*, s. 37 i n.

<sup>15</sup> Budínsky-Krička, *Graeberfeld...*, tabl. X: 7.

<sup>16</sup> Budínsky-Krička, *op. cit.*, tabl. X: 10.

<sup>17</sup> R. Hachulska-Ledwos, *Materiały kultury ceramiki sznurowej odkryte koło kopca Wandy (Kraków-Nowa Huta)*, *Mat. Arch.*, t. 8: 1967, ryc. 1: 3.

<sup>18</sup> Np. kubek znany z grobu nr XIII na cmentarzysku w Pietrowicach Wielkich, woj. Katowice, stan. nr 8 (Bukowska-Gedigowa, *Cmentarzysko...*, ryc. 9f). Występowanie tego typu naczyń jest wyrazem unifikacji kultur eneolitycznych pomiędzy Kotliną Karpacką a południem Polski (ostatnio np. J. Machnik, *Einige Bemerkungen zur Genese der fruehbronzezeitlichen Zivilisation in Europa*, *AAC*, t. 15: 1975, s. 239-245).

<sup>19</sup> Podobną zawieszkę znaleziono w grobie nr III w Samborcu: J. Kamieńska, A. Kulczycka, *Przyczynki do znajomości kultury pucharów dzwonowatych w Polsce*, [w:] *Studia do badań nad neolitem Małopolski. Prace Komisji Archeologicznej Oddziału PAN w Krakowie*, t. 4: 1964, ryc. 5). Zabytek o nieco innym układzie ornamentu pochodzi z Vykan w CSRS (L. Hajek, *Die Glockenbecherkultur in Böhmen*, „Archeologické Studijní Materialy”, t. 5: 1968, tabl. X: 2; L. Hajek, *Palměšcovitá spinadla kultury zvoncovitých pohárů*, *Pam. Arch. XXXXII*: 1939-1946).

<sup>20</sup> Są to płytki z Beszowej, Beradzia, Bliszczyc, Samborca, Świniar Starych, Wrocławia-Wojszyc, Złotej oraz z okolic Milicza.

<sup>21</sup> Wrocław-Oporów, grób nr XXVIII, Marszowice, grób nr XVII.

<sup>22</sup> Jest to płytką z Wrocławia-Oporowa, mającą szereg analogii w zespołach kultury pucharów dzwonowatych z Europy (M. Wyszomirski, *Problematyka kultury pucharów dzwonowatych w Europie*, *APolski*, t. XIX: 1974, s. 125).

<sup>23</sup> E. Sangmeister, *Die schmalen „Armschutzplatten“*, [w:] *Studien aus Alteuropa*, cz. I, Köln-Graz 1964, s. 93 i n.

<sup>24</sup> W. Wojciechowski, *Uwagi o kulturze pucharów dzwonowatych na Dolnym Śląsku*, „*Silesia Antiqua*”, t. XIV: 1972, ryc. 3 k.



Zachowane ślady na powierzchni płytki łucznicznej z Kietrza świadczą, iż była ona przywiązywana do przedramienia w ten sposób, że rzemienie przechodziły pod płytką przez narożne otwory. Nie stosowano żadnej podkładki pod płytką, przylegała ona bezpośrednio do przedramienia; świadczyły o tym ślad wzdłuż osi dłuższej przedmiotu. Potwierdzałoby to hipotezę Geschwendta odnośnie do sposobu użytkowania tych przedmiotów<sup>25</sup>. Przy opisywaniu pozostałych płytek znanych z innych terenów Polski nie umieszczano informacji o zachowaniu się takich śladów. Egzemplarz pochodzący z Kietrza byłby w tej sytuacji pierwszym, na którym te ślady zachowały się.

O tym, że obiekt 101 był jamą paleniskową, zdaje się świadczyć charakterystyczna obwódka spalonego na czerwono lessu oraz obecność pociętych kości i polepy. Ceramika grubościenna z obiektu jest tak drobna i niereprezentatywna, że trudno o niej cokolwiek powiedzieć. Fragmenty garnka znalezione w spągu obiektu pochodzą z nie używanego naczynia. Interesujący wydaje się fakt, że przepalone były jedynie fragmenty, które zalegały w wypełniku obiektu, podczas gdy reszta, mocno zagłębiona w warstwach spalonego lessu, nie wykazuje tych śladów.

Na podstawie sprawozdań z prac na stanowisku wynika, że nie stwierdzono tu innych obiektów kultury Chłopice-Veselé<sup>26</sup>. Materiał z obu obiektów, tzn. grobu i jamy, wykazuje cechy podobne w ornamentyce. Obiekty stwierdzono na niedużej kulminacji w bliskim oddaleniu od siebie. Te fakty sugerowałyby, że stanowiły związane ze sobą funkcjonalnie zespół, przy czym palenisko mogłoby być śladem po stypie. W Kietrze mielibyśmy do czynienia z drugim już tego typu zespołem na ziemiach polskich obok odkrytego dawniej w Pobiedniku Wielkim koło Krakowa<sup>27</sup>, przy czym na obu stanowiskach natrafiono w jamie przy grobie na pocięte kości bydłace. Zarówno w Kietrze, jak i w Pobiedniku wystąpiły ślady palenia ognia, choć w tej drugiej miejscowości były to dwa specjalnie przygotowane paleniska, w Kietrze zaś rolę tę spełniała jama. T. Reyman, który badał stanowisko w Pobiedniku, uznał oba paleniska i grób za związane ze sobą zespół. Przy czym nie twierdził on wyraźnie, aby paleniska te miały charakter kultowy<sup>28</sup>. W chwili obecnej nie znam poza Pobiednikiem innych analogii z kultury Chłopice-Veselé, trudno jest więc stwierdzić, czy zjawiska tego typu były w niej częste oraz czy można uznać te fakty za mające związek z jakimiś działaniami pogrzebowymi, obowiązującymi u jej ludności.

Brak dat C-14 dla omówionych obiektów z Kietrza nie pozwala na uściślenie ich pozycji czasowej w ramach przyjmowanej dla kultury Chłopice-Veselé chronologii (tzn. 1850-1750 p.n.e.)<sup>29</sup>. Obecność elementów świadczących o powiązaniach z kulturą pucharów dzwonowatych sugeruje przynależność zespołu raczej do wczesnych faz rozwojowych tej kultury.

Ostatni okres przynosi poszerzenie znajomości problematyki kultury Chłopice-Veselé na Górnym Śląsku. Znamy już stąd 20 stanowisk (ryc. 5)<sup>30</sup>. Ciągłe jednak trudno jest ustalić rolę, jaką odegrała w kształtowaniu się osadnictwa tych obszarów u schyłku neolitu i na początku epoki brązu. Materiały tej kultury były badane z reguły przy rozpatrywaniu zespołów innych kultur (np. Bieńkowice, Nowy Browiniec, Nowa Cerekiew czy też Racibórz-Ocice), dlatego nie poświęcano im należytej uwagi sygnalizując jedynie obecność na stanowisku, niektórych natomiast jeszcze nie opublikowano. Materiał z badań przedwojennych przeważnie zaginął albo został rozproszony. Dotyczy to np. ważnych zespołów ze stanowisk w Syryni, Repecku czy też w Piasecznie Kolonii,

<sup>25</sup> F. Geschwendt, *Jagd und Fischfang der Urzeit dargestellt an Ober- und niederschlesischen Funden*, „Aus Oberschlesiens Urzeit”, zes. 6, Opole 1930.

<sup>26</sup> Układ obiektów poznano już na połowie obszaru stanowiska.

<sup>27</sup> T. Reyman, *Badania terenowe w Pobiedniku Wielkim, pow. Miechów*, „Materiały Prehistoryczne”, t. 1: 1934, s. 48 i n.

<sup>28</sup> Reyman, *Badania...*, s. 50.

<sup>29</sup> J. Machnik, *Wczesna epoka brązu*, [w:] *Prahistoria ziem polskich*, t. III, Wrocław 1978, s. 48.

<sup>30</sup> Bieńkowice woj. Katowice; Dąbrówka Dolna, woj. Opole; Dzielnica, woj. Opole; Dzierżno, woj. Opole; Folwark, woj. Opole; Głogówek, woj. Opole; Kietrz, woj. Opole, stan. 1; Kietrz, woj. Opole, stan. D; Krapkowice, woj. Opole; Krzanowice, woj. Opole; Leśnica, woj. Częstochowa; Ligota Wielka, woj. Opole, stan. 3; Nowy Browiniec, woj. Opole; Nowa Cerekwia, woj. Opole; Piaseczno Kolonia, woj. Katowice; Prężynka, woj. Opole, stan. 2, 7, 14; Racibórz-Ocice, woj. Katowice; Repecko, woj. Katowice; stan. 1; Syrynia, woj. Katowice; Zdziśzowice, stan. na terenie koksowni.

znanych jedynie z dawnych, nie odpowiadających dzisiejszym potrzebom opracowań. Ważność tematu skłania do postulowania rozpoczęcia szeroko zakrojonych badań, których celem byłoby z jednej strony poznanie charakteru osadnictwa kultury Chłopice-Veselé na Górnym Śląsku, z drugiej zaś wyznaczenie jej zachodniej granicy. Miałoby to duże znaczenie m. in. dla ustalenia kontaktów pomiędzy kręgiem kultury unietyckiej a tzw. episznurowym przykarpackim kręgiem kulturowym<sup>31</sup>.

Odkrycie w Kietrze zwartej zespołu kultury Chłopice-Veselé, zawierającego również zabytki typowe dla kultury pucharów dzwonowatych (co było już, jak wiemy, obserwowane i na innych terenach<sup>32</sup>), stwarza konieczność dalszych studiów prowadzących do wyjaśnienia charakteru kontaktów lub współzycia reprezentantów obu tych kultur. Trzeba bowiem pamiętać, że właśnie na przedpolu Bramy Morawskiej (podobnie jak na Wyżynie Małopolskiej) występują stanowiska jednej i drugiej kultury, przy czym obserwujemy tam wyraźną koncentrację grobów kultury pucharów dzwonowatych.

## OBJEKTE DER CHŁOPICE-VESELÉ-KULTURGRUPPE AUS KIETRZ, WOJ. OPOLE

### Zusammenfassung

Während Rettungsarbeiten auf der Siedlung der Trichterbecherkultur in der Ortschaft Kietrz, Woiwodschaft Opole konnten zwei äneolithische Objekte der Chłopice-Veselé-Kultur aufgedeckt werden, und zwar: ein männliches Skelettgrab und eine Grube-Brandstelle. Diese Objekte befanden sich dicht nebeneinander auf der Stelle der jetzigen umpflügten Kulmination. Das Skelett befand sich in starker Hockerlage auf der rechten Seite und repräsentiert einen typischen Vertreter der späten Schnurkeramikultur (Abb. 3). Das Skelett wurde einer eingehenden antropologischen Analyse unterzogen, danach entspricht das Individuum (unter Berücksichtigung der Masse, Indizes und morphologischen Merkmale-Tab. 1, 2, 4, 5) einer typischen mediterranen Definition (Typus). Das Skelett befand sich in einem Holzarg und war mit einer Henkeltasse und zwei typischen Gegenständen der mitteleuropäischen Glockenbecherkultur ausgestattet, wie: ein Armschutzbogenplättchen (Abb. 2:4) und ein Miniaturbogenanhänger (Abb. 2:3). Dieser Anhänger ist bisher als der einzige Fund aus der Chłopice-Veselé-Kultur bekannt. In der Grube-Brandstelle konnte das Fragment eines Es-Keramikgefäßes und zerstückelte Viehknochen (?) festgestellt werden.

Der Autor suggeriert dabei folgendes: In Hinsicht auf die Lage, Nähe beider Objekte und die Ähnlichkeit in ihrer Gefäßstilistik bilden diese eine eng verbundene funktionelle Gruppe, in der die Brandstelle wahrscheinlich als Leichenschmausüberreste anzusehen ist. Das wäre somit in der Chłopice-Veselé-Kultur der zweite Fund neben einem ähnlichen aus der Ortschaft Pobiednik Wielki, Woiwodschaft Kraków (27). Der Kenntniszustand der Chłopice-Veselé-Kultur in Oberschlesien ist, obwohl wir hier schon 20 Stationen kennen, bisher unzufriedenstellend, spärlich. Die Erforschung dieser wäre von grosser Bedeutung besonders zur Feststellung der Ausbreitungs- und Kontaktgebiete des Aunjetitzerkulturkreises (Westen) und des Epischnurkeramikkreises im Karpatenbecken. Im Zusammenhang damit wäre es unbedingt erforderlich weitere weitgehende Untersuchungen durchzuführen, um dieses Problem möglichst exact lösen zu können.

<sup>31</sup> Kwestia tych kontaktów pozostaje, jak dotąd, sprawą otwartą, por. np. Machnik, *Wczesna epoka brązu...*, s. 32 czy też Sołtykowska-Godłowska, *Einige...*, s. 204 i n.

<sup>32</sup> S. Łęczycki, *Zespoły kultury pucharów dzwonowatych w Polsce* (maszynopis), s. 132 i n.