

# Nierówności społeczno-majątkowe w przestrzeni siedemnastowiecznego Lwowa

Author: Jakub Wysmułek

PL ISSN 0023-5881; e-ISSN: 2719-6496

DOI: <https://doi.org/10.23858/KHKM73.2025.4.003>

<https://rcin.org.pl/dlibra/publication/284974>

Jak cytować:

Wysmułek, J. (2025). *Nierówności społeczno-majątkowe w przestrzeni siedemnastowiecznego Lwowa*. *Kwartalnik Historii Kultury Materialnej*, 73(4), 501–526.  
<https://doi.org/10.23858/KHKM73.2025.4.003>

*Jakub Wysmulek\**

## Nierówności społeczno-majątkowe w przestrzeni siedemnastowiecznego Lwowa

---

Socio-economic inequalities in the urban space  
of seventeenth-century Lviv

**Abstrakt:** Nowożytny Lwów był miastem wieloetnicznym, którego przestrzeń podzielona była między gminę katolicką oraz społeczności Ormian, Rusinów i Żydów. W artykule podjęto próbę analizy różnic w statusie społeczno-ekonomicznym i warunkach życia w poszczególnych częściach miasta. Wykorzystany w tym celu został, przede wszystkim, rejestr podatku pogłównego z 1662 r. Zawiera on informacje o zdecydowanej większości mieszkańców miasta i jego przedmieść, zarówno o przedstawicielach elit, jak i o czeladzi domowej i innych ubogich. W artykule stwierdzono występowanie znaczących różnic między poszczególnymi obszarami miasta tak pod względem wielkości parceli i średniej liczby ich mieszkańców, jak i ich statusu, szacowanej zamożności, wielkości gospodarstw domowych i składu społecznego domowników.

**Słowa kluczowe:** Lwów, nowożytność, gospodarstwa domowe, przestrzeń miasta, różnice majątkowe, obywatelstwo miejskie

**Abstract:** Early modern Lviv was a multi-ethnic city, whose urban space was divided among the Catholic community and the Armenian, Ruthenian, and Jewish populations. The article examines differences in socio-economic status and living conditions across the various parts of the city. The principal source for this analysis is the 1662 poll-tax register, which records the vast majority of inhabitants in the city and its suburbs, including domestic servants and other poor residents as well as members of the elite. The findings indicate substantial differences between particular urban areas not only in terms of plot size and average number of dwellers but also the status, estimated wealth, household size, and social composition of their residents.

**Key words:** Lviv, early modern period, households, urban space, wealth inequalities, urban citizenship

---

\* dr Jakub Wysmulek, Instytut Studiów Politycznych PAN  
[j.wysmulek@isppan.waw.pl](mailto:j.wysmulek@isppan.waw.pl); <https://orcid.org/0000-0002-7283-4130>

I. Wstęp. II. Metoda i źródła. III. Lwów i jego przestrzeń. IV. Analizy: 1. Obywatelstwo; 2. Zamożność gospodarstw; Wielkość gospodarstw domowych; 4. Rodziny; 5. Czeladź.  
V. Wnioski

### I. Wstęp

Nowożytny Lwów był miastem wieloetnicznym i wielowyznaniowym, którego przestrzeń podzielona była pomiędzy mieszkańców należących do czterech odrębnych grup etno-religijnych<sup>1</sup>. Obok katolików zamieszkiwali go również Rusini (Ukraińcy), Ormianie i Żydzi, posiadający własne instytucje religijne, edukacyjne i opiekuńcze. Status formalny tych trzech wspólnot był jednak niższy, a zakres ich przywilejów politycznych i gospodarczych ograniczony — podobnie jak reglamentowana była przestrzeń, w której mogli się osiedlać. Andrzej Janeczek zwrócił uwagę, że w porównaniu z innymi miastami Rusi Koronnej to właśnie we Lwowie segregacja etniczno-religijna przybrała najostrzejszą formę. Miało to jego zdaniem związek z uzyskaniem przez społeczność katolicką politycznej dominacji nad pozostałymi grupami już w momencie lokacji miasta w połowie XIV w.<sup>2</sup> Dyskryminacja mniejszości służyła podtrzymywaniu miejskiej hierarchii etnicznej<sup>3</sup>. Była ona wspierana przez rozumienie gminy magdeburskiej jako jednolitej „zaprzysięgłej wspólnoty” (*coniuratio*) oraz przednowoczesne pojęcie porządku społecznego opartego na nierówności wobec prawa<sup>4</sup>.

We Lwowie podziały etniczne nakładały się więc i odciskały swe piętno na klasycznej strukturze społeczno-zawodowej miasta przednowoczesnego. Dotychczasowe badania koncentrowały się na sporach i konfliktach międzygrupowych, lecz niewiele wiadomo o tym, jak różnice statusu przekładały się na faktyczne zróżnicowanie zamożności i jakości życia<sup>5</sup>. Ponadto mimo powstania kilku ważnych prac na temat topografii miasta i przedmieść, jego segregowana etnicznie przestrzeń wciąż wymaga dalszych analiz pod względem zabudowy, znaczeń kulturowych i obecnych w niej form życia społecznego<sup>6</sup>.

Celem niniejszego artykułu jest analiza struktury społeczno-majątkowej Lwowa w połowie XVII w. na podstawie rejestru podatku pogłównego z 1662 r. — unikatowego źródła obejmującego większość mieszkańców miasta, jego przedmieść i miejskich wsi<sup>7</sup>. W spisie tym zarejestrowano nie tylko właściciele domów, ale także ich rodziny, służbę i osoby samotne. Uwzględniono w nim ludność chrześcijańską, z wyłączeniem dzieci do lat 10 oraz duchowieństwa, szlachty i Żydów, którzy płacili ten podatek osobno<sup>8</sup>. Pomocniczo wykorzystano także rejestry zszosu z lat 1662–1663, kontrybucji z 1655 r. oraz podymnego z 1668 r.<sup>9</sup>

<sup>1</sup> Zimorowicz J.B. 1899, s. 42; Alnpek J. 1930; Gruneweg M. 2008.

<sup>2</sup> Janeczek A. 2015.

<sup>3</sup> Janeczek A. 2015, s. 261–265.

<sup>4</sup> Otto Hintze zdefiniował społeczeństwo stanowe jako społeczeństwo bazujące na zasadzie nierówności wobec prawa, za: Bush M.L. 2014, s. 3; zob. Oexle O.G. 2000, s. 99–122.

<sup>5</sup> Charewiczowa Ł. 1925; Ptaśnik J. 1925; Kaprał' M. 2003; Hul' O. 2018.

<sup>6</sup> Kaprał' M. 1997; Kaprał' M. 1998; Dolyns'ka M. 2006; Dolyns'ka M. 2015; Dolynska M., Kaprał M., Feloniuk A. 2014.

<sup>7</sup> CDIAUL, f. 52, op. 2, nr 783.

<sup>8</sup> Volumina.1860, s. 99–100 (177–179).

<sup>9</sup> CDIAUL, f. 52, op. 2, nr 782, k. 84–180; CDIAUL, f. 52, op. 2, nr 781, k. 39; CDIAUL, f. 52, op. 2, nr 718, k. 151–158. Spis podatku podymnego został opublikowany w: Opysy. 2014, s. 239–241.

Analiza oparta została na lokalizacji wymienionych w rejestrze domów na planie miasta oraz ocenie statusu mieszkańców według czterech wskaźników: (1) posiadania obywatelstwa miejskiego, (2) wysokości podatku, (3) wielkości gospodarstw domowych, (4) ich składu społecznego. Poprzez analizę dystrybucji tych wskaźników badanie pozwala przyrzeć się społecznej geografii nierówności we wczesnonowożytnym mieście.

## II. Metoda i źródła

Mimo że kancelarie dużych nowożytnych miast produkowały obfitą dokumentację związaną tak z administracją, jak i prywatnymi sprawami mieszczan, zachowane źródła są zazwyczaj mało przydatne do badania majątkowych nierówności ich mieszkańców. Materiały podatkowe, przede wszystkim najlepiej zachowane spisy szosu miejskiego, mają wiele ograniczeń. W przypadku Lwowa nie mogą one stanowić podstawy do oceny zamożności mieszkańców, m.in. z powodu odmiennego sposobu opodatkowania właścicieli domów i rodzin lokatorskich<sup>10</sup>. Dlatego podstawą niniejszego badania jest rejestr podatku poglównego z 1662 r. — najstarszy tego typu spis obejmujący większość mieszkańców miasta<sup>11</sup>. Jest on jednocześnie jednym z najstarszych zachowanych miejskich mikro-cenzusów z całego terytorium Rzeczypospolitej<sup>12</sup>. Dokument przechowywany w Centralnym Państwowym Archiwum Historycznym Ukrainy we Lwowie był dotąd wykorzystywany tylko fragmentarycznie<sup>13</sup>. Oprócz Jaroslava Kisa i Andrzeja Karpińskiego na potrzeby badań demograficznych źródło to analizował Myron Kapral, a ostatnio także Jakub Wysmułek<sup>14</sup>.

Badanie ma charakter statystyczno-opisowy i opiera się na analizie struktury przestrzennej oraz społeczno-demograficznej miasta z wykorzystaniem rozkładów cech i ich dystrybucji. W pierwszym etapie zebrano i sklasyfikowano dane z rejestru z 1662 r., zestawiając je ze spisami szosu z lat 1662 i 1663. Wykorzystano też plan Lwowa z 1767 r., opracowany przez M. Kaprala i A. Feloniuka (oparty na mapach z lat 1802 i 1849), oraz zrekonstruowany zarys siedemnastowiecznych fortyfikacji według Janusza Witwickiego<sup>15</sup>.

Zestawienie rejestrów podatkowych z planem przestrzennym miasta pozwoliło na lokalizację poszczególnych budynków w topografii nowożytnego Lwowa. Celem tego zabiegu było wydobycie czynników strukturalnych wpływających na formy życia rodzinnego w ośrodku, związanych m.in. ze specyficznym charakterem poszczególnych części metropolii, różną wielkością parcel i zróżnicowaną formą ich zabudowy<sup>16</sup>. Następnie przeprowadzono porządkowanie,

<sup>10</sup> Wagner K. 2020, s. 13. Autorka przyjmuje, że wysokość szosu we Lwowie zależała bezpośrednio od majątku i cech nieruchomości, nie uwzględniając jednak odmiennych zasad opodatkowania właścicieli i komorników, co uniemożliwia takie porównania.

<sup>11</sup> Żydowscy mieszkańcy miasta i jego przedmieść zostali pominięci w tym rejestrze. Szczegółowe informacje na temat tej społeczności zachowały się w spisie rejestru poglównego gmin żydowskich z 1578 r.; Wysmułek J. 2022.

<sup>12</sup> Wśród starszych rejestrów podatku poglównego z dużych miast znane są jedynie spis z Poznania z 1590 r. (zaginiony, analizowany przez S. Waszaka na podstawie odpisu) oraz spis warszawski z 1659 r., szeroko wykorzystany m.in. przez Marię Bogucką (Bogucka M. 1983), Adama Kerstena (Kersten A. 1971) i A. Karpińskiego (Karpiński A. 1983). Dodatkowy kontekst dla analizy rejestru lwowskiego stanowią badania nad mniejszymi miejscowościami, np. Borowski S. 1975; Laszuk A. 1999.

<sup>13</sup> CDIAUL, f. 52, op. 2, nr 783.

<sup>14</sup> Kis' A. 1968, s. 27–37; Karpiński A. 1995; Kapral' M. 2003, s. 255–257; Kapral' M. 2006, s. 224–227; Dolynska M., Kapral M., Feloniuk A. 2014, s. 30–31; Wysmułek J. 2023a; Wysmułek J. 2023b.

<sup>15</sup> Atlas. 2014, mapa 3.7; Tomkiewicz W. 1971; Witwicki J. 1971. Nowsze opracowanie tematu obwarowań miasta w: Okonchenko I., Okonchenko O. 2014.

<sup>16</sup> Trudności w lokalizacji niektórych domów wynikały głównie ze zmian zabudowy między 1662 a 1767 r., zwłaszcza w rejonie klasztorów trynitarzy, benedyktynek ormiańskich i dominikanów oraz w okolicach ulicy Ruskiej; Augustynowicz-Ciecierska H. 1984; Krętosz J. 1986, s. 301–315; Kapral' M. 1998.

harmonizację i kategoryzację danych na poziomie poszczególnych gospodarstw domowych. Dla każdego z nich zakodowano jego wielkość i skład, jak i obecność tytułatury Pan/Pani dla „głowy rodziny” oraz wysokość płaconego przez nią podatku. Zebrane dane zostały również zagregowane na poziomie poszczególnych obszarów miasta i jego przedmieść dla ustalenia średnich, median i zakresów (np. liczby członków gospodarstwa). Główne badanie miało charakter analizy rozkładów i zależności przestrzennych z nich wynikających. Jednocześnie porównanie danych rejestru ze spisami szosu pozwoliło ocenić jakość i kompletność głównego źródła.

Niestety analiza przedmieść miała znacznie bardziej ograniczony i schematyczny charakter, m.in. ze względu na mniej systematyczne dane zawarte w rejestrze, brak analogicznych spisów szosu dla terenów przedmiejskich, ich mniej uporządkowaną zabudowę oraz zniszczenia i przekształcenia teje po pożarach, które dotknęły te obszary w czasie oblężeń miasta w latach 1648 i 1655<sup>17</sup>.

Bardzo nielicznie zachowane spisy pogłównego z terenów Rzeczypospolitej związane są z jego specyficzną historią. Podatkami tym, często w postaci ryczałtu, obciążane były społeczności Żydów, Tatarów i Cyganów w zamian za opiekę prawną nad ich członkami ze strony władzy królewskiej<sup>18</sup>. W przypadku chrześcijan stanowił on środek nadzwyczajny, do którego odwoływano się rzadko, głównie wobec konieczności sfinansowania wysiłku wojennego<sup>19</sup>. Dopiero wojny połowy XVII w. zmusiły sejm do jego uchwalenia w 1662 r. w celu spłaty zaległego żołdu<sup>20</sup>. Choć pobór kontynuowano w kolejnych latach, rejestry z 1662 r. uchodzą za najbardziej kompletne<sup>21</sup>. Późniejsze listy są mniej rzetelne, co wiązane jest z niższą skrupulatnością poborców i coraz lepszą znajomością sposobów unikania podatku<sup>22</sup>.

Z założenia podatek miał objąć wszystkich mieszkańców — niezależnie od stanu, płci czy narodowości — z wyłączeniem dzieci poniżej 10 roku życia<sup>23</sup>. W praktyce granica wieku była trudna do weryfikacji, a lokalni poborcy wykazywali elastyczność przy zwalnianiu osób starszych lub chorych<sup>24</sup>. Stawka podatku zależała od pozycji społecznej, zawodu, majątku oraz miejsca zamieszkania. Lwów jako jedno z miast zaliczanych do pierwszej kategorii podatkowej objęty był stawką podstawową wynoszącą 2 zł. Poborcy mogli ją modyfikować — najbiedniejsi płacili mniej, najbogatsi więcej<sup>25</sup>. Osoby zajmujące urzędy i prowadzące dochodowe przedsięwzięcia (np. typografowie, kupcy hurtowi, rajcy) uiszczali podatek dodatkowy zgodnie z instrukcjami sejmowymi<sup>26</sup>.

W analizie wykorzystano także rejestry szosu — głównego podatku miejskiego w Rzeczypospolitej pobieranego na potrzeby miasta lub skarbu królewskiego<sup>27</sup>. Przebadano zwłaszcza

<sup>17</sup> Opysy. 2014, s. 3–25.

<sup>18</sup> Kleczyński J. 1893, s. 2.

<sup>19</sup> Pierwsze wzmianki o planach wprowadzenia podatku pogłównego w Królestwie Polskim pochodzą z lat 1497, 1520 i 1590 w kontekście przygotowań do wojen z Turcją i Zakonem Krzyżackim; por. Kleczyński J. 1893, s. 2–3.

<sup>20</sup> Rybarski R. 1939, s. 178–182; Kopczyński M. 2000.

<sup>21</sup> Podatek pogłówny wybierano ponownie od 1673 r., początkowo w rosnącej wysokości (1674 — podwójnie, 1676 — potrójnie), a od 1690 r. przekształcony został w stałe obciążenie podatkowe na utrzymanie armii; por. Kleczyński J. 1893, s. 3.

<sup>22</sup> Rybarski R. 1939, s. 191; Gieysztorowa I. 1976, s. 193; Laszuk A. 1999, s. 27–28.

<sup>23</sup> Volumina. 1860, s. 95–96 (166), 100 (179).

<sup>24</sup> Kopczyński M. 1998, s. 40, 42; Kopczyński M. 2000, s. 263–264; Laszuk A. 1999, s. 20–21.

<sup>25</sup> Volumina. 1860, s. 100 (179).

<sup>26</sup> Volumina. 1860, s. 99–100 (177–179); Rybarski R. 1939, s. 186–189.

<sup>27</sup> Orest Zając twierdzi, że szos królewski pobierano wyłącznie od obywateli Lwowa, jednak rejestry z 1662 i 1663 r. wskazują, że obejmował on również komorników niezależnie od ich statusu; Zaac' O. 2012, s. 64; CDIAUL, f. 52, op. 2, nr 782, k. 84–180. O szosie średniowiecznym: Kutrzeba S. 1900.

spisy z lat 1662 i 1663, które — choć uboższe w dane osobowe niż rejestr pogłównego — zawierają istotne informacje o stanie zabudowy, wielkości parcel i zmianach własności<sup>28</sup>. We Lwowie szos dzielił się na dwa składniki: podatek gruntowy (*ab area*) zależny od wielkości działki oraz osobowy (*laudum, z obeścia*), który płacili lokatorzy<sup>29</sup>. Kwoty *laudum* odzwierciedlały ogólną zamożność mieszkańców i wahały się zwykle od 1 do 7 złotych. Od połowy XVI w. podstawową jednostką opodatkowania przestała być *area*, a stał się nią tzw. chłop ( $\frac{1}{4}$  *area*, ok. 225 m<sup>2</sup>), co lepiej odzwierciedlało faktyczny stan własności<sup>30</sup>. W XVII w. większość parcel w mieście miała wielkość 1 lub 2 chłopów, jednak ich zróżnicowanie było faktycznie większe i sięgało od połowy aż do 6 chłopów przy rynku (od ok. 100 m<sup>2</sup> do ok. 1500 m<sup>2</sup>). Pewne rozmiary parcel miały charakter lokalny — najmniejsze półchłopowe działki występowały głównie przy murach i w dzielnicy ruskiej, a półtorachłopowe tylko w dzielnicy ormiańskiej, zaś pełne *area* przede wszystkim przy rynku.

Dla oceny kompletności rejestru pogłównego z 1662 r. porównano go z spisami szosu z 1662 i 1663 r. W tych ostatnich figuruje 17 budynków nieobecnych w rejestrze pogłównym, w tym 4 należące do instytucji religijnych. Brak 13 pozostałych, m.in. z dzielnicy ormiańskiej, może wynikać z ich opuszczenia lub zamieszkania przez grupy zwolnione z podatku. Z kolei w rejestrze pogłównym uwzględniono 25 budynków pominiętych w wykazach szosu, m.in. należące do instytucji religijnych, obiekty miejskie i przemysłowe, a także baszty, bramy i janki. Zamieszkiwało je łącznie 269 osób, głównie ubogich. Poza tymi opuszczonymi w obu rodzajach źródeł pominięte zostały też niektóre pozostałe posesje należące do instytucji religijnych oraz te należące do Żydów. Na podstawie późniejszych źródeł można szacować, że Żydzi zajmowali wówczas ok. 40–45 zazwyczaj niewielkich działek<sup>31</sup>.

Układ rejestru bazował na podziale miasta na ćwiartki, począwszy od narożnika rynku naprzeciwko katedry łacińskiej<sup>32</sup>. Następnie wymieniano domy na przedmieściach halickim i krakowskim oraz w siedmiu wsiach miejskich. Natomiast porządek zapisu mieszkańców odzwierciedlał ówczesną hierarchię społeczną i płciową — na czele stawiano mężczyzn jako głowy rodzin, dalej żony, dzieci, pracowników i służbę (z wyraźnym pierwszeństwem mężczyzn). Mimo pewnych odstępstw był to schemat dominujący w tym źródle.

Sposób rejestracji różnił się w mieście i na przedmieściach. W mieście podawano nazwę budynku, np. „Kamienica Massarowska”, zaś poza murami jedynie numer domu. W sumie na obu przedmieściach odnotowano 175 prywatnych domów, a także mieszkańców 12 dworów, szpitala, 33 folwarków i 7 wsi. Im niższy status mieszkańców, tym mniej dokładny stawał się zapis.

W obrębie 21 ha lokacyjnego Lwowa zamieszkiwało ok. 4–4,5 tys. osób o zróżnicowanym statusie, zawodach i pochodzeniu etnicznym<sup>33</sup>. Aby uchwycić społeczne i przestrzenne

<sup>28</sup> Rejestry szosu, podobnie jak spisy podatku pogłównego, nie obejmowały Żydów, szlachty i duchowieństwa — grup zwolnionych z opodatkowania. Najstarszy rejestr pochodzi z lat 1535–1544, kolejny z 1569–1582, a późniejsze zachowały się niemal w całości; por. CDIAUL, f. 52, op. 2, nr 769–813.

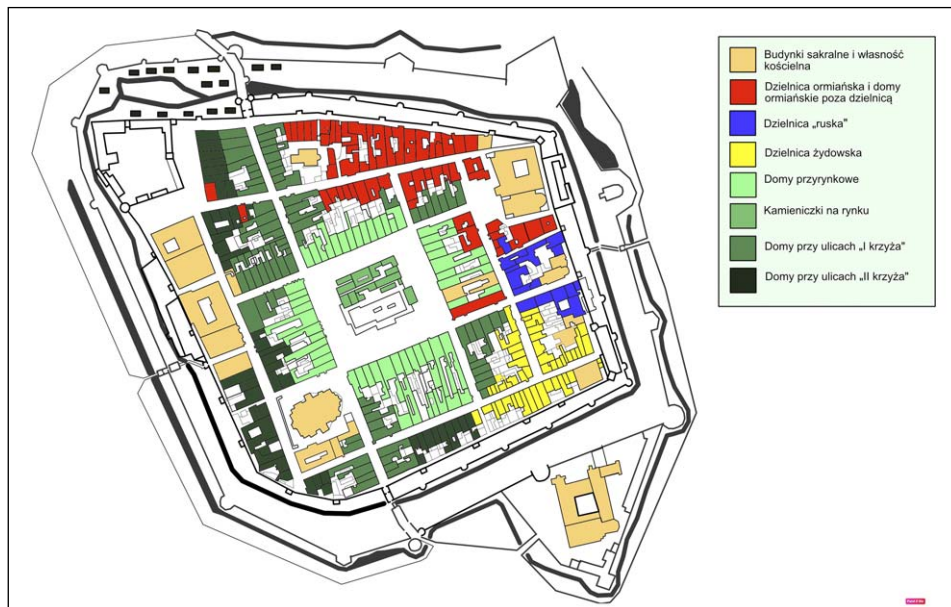
<sup>29</sup> Zubyk R. 1930, s. 174–186.

<sup>30</sup> Nazwa pochodzi od dawnego zobowiązania do obrony miasta. Roman Zubyk pisał, że: „Do straży wielkiej królewskiej, czyli do obrony miasta w razie niebezpieczeństwa, wystawiała każda *area* 4 chłopów, a w czasach spokojnych właściciel kamienicy składał na rzecz króla, a od 1547 na rzecz miasta, roczną opłatę, zależnie od tego, ilu chłopów z części swojej powinienby wysłać.”; Zubyk R. 1930, s. 178. Z tą jednostką przestrzeni miejskiej powiązana była też stała wartość opodatkowania wynosząca 18 groszy za jeden *chlop* przy podstawowym opodatkowaniu *simpla* szosu oraz 36 groszy przy *dupli*.

<sup>31</sup> W rejestrze podatkowym z 1578 r. odnotowano 40 placów i 36 domów żydowskich, a w spisie podymnego z 1629 r. 39 domów, w tym 29 kamienic, 5 domów drewnianych i 5 małych domków przy murach miejskich; Bałaban M. 1906, s. 102; Wysmulek J. 2022.

<sup>32</sup> Porządek przestrzenny rejestru pogłównego różni się nieco od układu w spisach szosu, zwłaszcza w przypadku porządkowania dzielnic ormiańskiej i ruskiej — w tym pierwszym ujęto je jako części miasta, natomiast w wykazach szosu umieszczano je na końcu, jakby poza strukturą miejską.

<sup>33</sup> Zubyk R. 1930, s. 7; Kapral' M. 2003, s. 250–252.



Ryc. 1. Plan miasta. Rekonstrukcja przestrzeni miejskiej Lwowa w 1662 r. i jej podział na dziewięć typów obszarów

zróznicowanie, miasto podzieliłem na osiem obszarów, opierając się na klasycznym układzie przednowoczesnych miast: od bogatego centrum po ubogie peryferie, z uwzględnieniem dzielnic etnicznych — ormiańskiej, ruskiej i żydowskiej (ryc. 1).

1. Kamienice przyrynkowe — zazwyczaj duże parcele z reprezentacyjnymi domami położone przy czterech stronach rynku miejskiego.

2. Kamieniczki na rynku — niewielkie domy murowane przy ratuszu i tzw. kramach bogatych.

3. „I krzyż” — domy przy siedmiu głównych ulicach wychodzących z rynku, w tym przy dwóch prowadzących do bram miasta: „Krakowskiej” i „Halickiej”<sup>34</sup>.

4–7. „II krzyż” (podzielony na cztery obszary) — domy przy tylnych ulicach biegnących wzdłuż murów miasta: (4) dzielnica ormiańska<sup>35</sup>, (5) dzielnica ruska<sup>36</sup> i (6) dzielnica żydowska oraz (7) tylne ulice w katolickiej części miasta<sup>37</sup>.

8. „Obrzeża” — zabudowania na wale obronnym oraz mieszkania w wieżach i bramach miasta.

W analizach pominięto niektóre zamieszkałe budynki handlowe i przemysłowe — budki, stajnia, odlewnia itp. — a także budynki religijne — szkoła, szpital, klasztor. Zostały one zaliczone do kategorii „Inne”. Struktura społeczna mieszkańców tych budynków różniła się od tej obserwowanej w innych budynkach mieszkalnych. Ze względu na brak danych nie uwzględniono w badaniu również dzielnicy żydowskiej.

<sup>34</sup> Pozostałe pięć ulic zwano: Szewska/Jezuicka, W tyle Jelenia, Przez drogę ku Dominikanom, Połąć do Ruskiej Cerkwi, i Szkocki targ.

<sup>35</sup> Dzielnica ormiańska złożona była z części określonych w rejestrze jako „Ormiańska”, „Na cmentarzu ormiańskim”, „Wracając od kościoła ormiańskiego” oraz „Przy kościele ojców dominikanów”.

<sup>36</sup> Domy stojące przy ulicy Ruskiej oraz w okolicy tzw. Szkoły Ruskiej.

<sup>37</sup> Tj. ulica Zarwańska, Kanonicza, Za jatkami, św. Ducha/Szpitalna i Piekarska.

Zastosowany podział okazał się trafny. Różnice między obszarami były wyraźne, m.in. pod względem wielkości parcel, zaludnienia i struktury społecznej mieszkańców (tabela 4). Kamienice przy rynku stały na większych działkach (średnio 2,7 chłopa) niż domy w „I krzyżu” (1,7 chłopa) i „II krzyżu” (1,1–1,5 chłopa). Większa powierzchnia umożliwiała wznoszenie dodatkowych zabudowań na wynajem. W efekcie w kamienicach przyrynkowych mieściło się średnio 5 gospodarstw domowych liczących w sumie 20 osób, w „I krzyżu” 3,5 gospodarstwa i 14 osób, a w „II krzyżu” od 2,3 do 3 gospodarstw i 9 osób (tabela 5).

Na obu przedmieściach miasta rejestr wymienia w sumie 2723 osoby oraz kolejne 543 osoby z siedmiu miejskich wsi<sup>38</sup>. Jednak tylko mniejsza część mieszkańców została tam przypisana do konkretnych domów, z tych zaś tylko niektóre do konkretnych ulic. Ze względu na niemożność lokalizacji miejsca zamieszkania poszczególnych osób zastosowano podział funkcjonalny na pięć typów obszarów:

1. domy prywatne przy bramach i głównych drogach<sup>39</sup>,
2. dwory i dworki szlacheckie i mieszczańskie,
3. folwarki,
5. inne (np. pasieki, ogrody),
5. wsie miejskie.

Porównanie źródeł wykazało, że zarówno rejestr pogłównego, jak i spisy szosu nie obejmują wszystkich mieszkańców i budynków — pominięto m.in. część komorników i współwłaścicieli nieruchomości (tabela 1). Dodatkowo niemożliwe było jednoznaczne określenie wyznania i etniczności większości osób — granice dzielnic etnicznych były porowate, a wspólnoty zróżnicowane wewnętrznie<sup>40</sup>. Segregacja przestrzenna dotyczyła też przede wszystkim właścicieli nieruchomości, w mniejszym zaś stopniu rodzin komorniczych lub członków czeladzi.

Z tych względów mieszkańców analizowano głównie w kontekście przestrzennym, a na potrzeby analizy statystycznej dzielnice etniczne zrównano z etno-religijną przynależnością ich mieszkańców<sup>41</sup>. Do poważnych ograniczeń źródła należą także brak danych o wieku mieszkańców, powierzchni zajmowanych przez nich lokali i niedostateczna dokumentacja dla przedmieść, co ograniczyło zakres badań komparatystycznych<sup>42</sup>.

### III. Lwów i jego przestrzeń

Po podboju Lwowa przez Kazimierza Wielkiego w połowie XIV w. miasto powstało na nowo jako odgórnie zaprojektowane i z troską przeprowadzone przedsięwzięcie<sup>43</sup>. Jego przestrzeni nadano regularny kształt poprzez wytyczenie centralnego rynku oraz bloków zabudowy i mieszkalnych parcel, między którymi poprowadzono krzyżujące się pod kątem prostym ulice. Lokowany na prawie niemieckim ośrodek uzyskał w ten sposób określony program ideologiczny oraz zaprojektowaną funkcjonalność poszczególnych jego części. Centralny rynek stanowił przestrzeń wymiany handlowej. Na jego środku znajdowała się też siedziba

<sup>38</sup> Liczba mieszkańców przedmieść znacznie spadła po wojnach połowy XVII w. Wcześniejsze szacunki mówią o 7–7,5 tys. osób na Przedmieściu Halickim, 2–2,5 tys. na Krakowskim i 3–3,5 tys. na podgrodziu; Zubyk R. 1930, s. 7. Całość przedmieść według Kaprała liczyła 13–14 tys. osób, w tym ok. 3 tys. Żydów; Kaprał' M. 2003, s. 254.

<sup>39</sup> Ulica Psiego Rynku, Tembricka, Szeroka, Krakowska, Mostu Sokolnickiego.

<sup>40</sup> Janeczek A. 2004, s. 27–37.

<sup>41</sup> W dzielnicach etnicznych odsetek „innowierczych” gospodarstw był minimalny: wśród 101 domostw w dzielnicy ormiańskiej tylko kilka mogło należeć do osób innego wyznania, w ruskiej dominowali zapewne prawosławni. W katolickiej części miasta (657 gospodarstw) wyraźnie oznaczono trzech Ormian i kilka innych przypadków możliwego pochodzenia ormiańskiego lub ruskiego (np. Tesselli z Izmiru). Winnyczenko O. 2017, s. 252.

<sup>42</sup> Kukło C. 2022, s. 83–84.

<sup>43</sup> Dolynska M., Kaprał M. 2014, s. 21–25.

władz miasta, a w narożniku zbudowano kościół parafialny, późniejszą rzymskokatolicką katedrę<sup>44</sup>. Działki wokół rynku były największe, przy głównych ulicach mniejsze, a najmniejsze w tylnej części miasta przy murach<sup>45</sup>. Całość otaczał rozbudowany system fortyfikacji — mury, bramy, fosy i dwa zamki, tzw. niski zamek (siedziba starosty) i położony na pobliskim wzgórzu tzw. wysoki zamek<sup>46</sup>.

Już akt lokacyjny z 1356 r. potwierdzał osobne prawa dla obecnych w mieście Ormian, Żydów i Rusinów (wymieniono też Tatarów i Saracenów). Stworzyło to warunki, w których układ przestrzenny miasta nie tylko odbijał pewien oczekiwany porządek społeczny, ale musiał też zostać dostosowany do warunków wieloetnicznej kohabitacji. Jak zauważył A. Janeczek: „Plan miasta [...] był projekcją społeczeństwa, odbiciem jego wewnętrznego, hierarchicznego zróżnicowania”<sup>47</sup>. Przestrzeń miasta podzielono więc na przypisane tym grupom dzielnice<sup>48</sup>. Wyznaczono im peryferyjną przestrzeń przy tylnych, biegnących wzdłuż murów miasta ulicach. Poszczególne wspólnoty miały tam swe świątynie, cmentarze, domy mieszkalne i instytucje, ale były prawnie ograniczone w nabywaniu nieruchomości poza swą dzielnicą.

Poza murami istniały rozwinięte osiedla przedmiejskie. Najważniejsze znajdowały się za bramą Krakowską i Halicką oraz na terenie tzw. jurydyki starościńskiej — dawnego podgrodzia z okresu przedlokacyjnego<sup>49</sup>. W drugiej połowie XVI i na początku XVII w. przedmieścia miasta stanowiły obszar intensywnej kolonizacji, w efekcie której liczba zamieszkałej tam ludności wzrosła trzykrotnie. Na połowę XVII w. przypada jednak koniec okresu stabilizacji i rozwoju Lwowa. W drugiej połowie stulecia miasto, podobnie jak cała Rzeczpospolita, pogrążyło się w kryzysie społecznym, ekonomicznym i politycznym. Wojny z lat 1648–1667 osłabiły państwo, zniszczyły znaczne obszary jego terytorium i podważyły pozycję ekonomiczną mieszczaństwa. Lwów był dwukrotnie oblegany — w 1648 r. przez wojska kozacko-tatarskie, a w 1655 r. przez kozacko-moskiewskie. Choć mury miasta ochroniły mieszkańców, dwukrotnemu spaleni uległy przedmieścia. Ludność ośrodka ucierpiała od głodu, epidemii (dżumy, tyfusu i ospy), a jej położenie dodatkowo pogorszyła konieczności zapłaty wysokich okupów<sup>50</sup>. W tym okresie wraz z rozwojem folwarków i jurydyk szlacheckich liczba mniejszych osiedli wokół miasta znacząco wzrosła. W pobliżu znajdowało się też siedem należących do miasta wsi, z których czerpało ono dochody<sup>51</sup>.

Wiarygodność danych o przedmieściach z rejestru pogłównego z 1662 r. można częściowo zweryfikować dzięki spisowi domów z 1668 r. sporządzonemu na potrzeby poboru podymnego. Na tej liczącej 726 przedmiejskich budynków mieszkalnych liście uwzględniono zabudowania mieszczan, przedmieszczan, szlachty i duchowieństwa (tabela 3)<sup>52</sup>. Na przedmieściach, gdzie wszystkie budynki były drewniane, wyróżniono ich cztery kategorie: (1) duże domy gościnne (2 zł), (2) średnie (1 zł), (3) małe (0,5 zł), (4) domki „z chrustu” (10 gr). Dominowały tam domy

<sup>44</sup> Abraham W. 1990.

<sup>45</sup> R. Zubyk twierdził, że w mieście polokacyjnym przydzielano działki wielkości 1 *area*, a w obszarach bardziej oddalonych od centrum nieco większe, by zrekomensować gorszą lokalizację. Teza ta budzi jednak wątpliwości, bo zakłada dążenie do równości, a nie podkreślenia hierarchii poprzez zróżnicowanie wielkości parceli. Zubyk R. 1930, s. 177.

<sup>46</sup> Już w drugiej połowie XVI w. oprócz bramy Krakowskiej i Halickiej istniały jeszcze dwa wyjścia z miasta, tj. tzw. Furta Jezuicka i Brama Ruska, znana też później jako Furta Bosacka; Tomkiewicz W. 1971, s. 116; Czolowski A. 1990.

<sup>47</sup> Janeczek A. 2015, s. 274.

<sup>48</sup> Janeczek A. 1999.

<sup>49</sup> Dolynska M., Kapral M., Feloniuk A., 2014, s. 36–37.

<sup>50</sup> Karpiński A. 2001, s. 314–315, 333; Karpiński A. 2020, s. 138–139.

<sup>51</sup> Były to: Kleparów, Kulparków, Brzuchowice, Hołosko Małe, Hołosko Wielkie, Bilohorszcza i Zamarstynów.

<sup>52</sup> W obrębie murów naliczono 290 domów murowanych. CDIAUL, f. 52, op. 2, nr 718, k. 151–158; Opy-sy. 2014, s. 239–241.

małe. Na przedmieściu Halickim było 340 domów (30 dużych, 56 średnich, 154 małe, 100 najmniejszych), a na Krakowskim 144 domy (13 dużych, 28 średnich, 81 małych, 22 najmniejsze). W siedmiu wsiach należących do Lwowa odnotowano 61 mniejszych domów. Dodatkowo opisano 186 budynków należących do szlachty, duchownych i Żydów (w tym 37 dworów, 13 dużych i 8 mniejszych domów, 91 domków i 29 domów żydowskich), a także cegielnię, cztery kościoły, dwa szpitale i szkołę.

Ze względu na nieprecyzyjną rejestrację mieszkańców przedmieść w rejestrze pogłównym z 1662 r. dane te można porównywać ze spisem podymnego z 1668 r. jedynie pośrednio. Tylko około jedna trzecia ludności przedmieść z 1662 r. została przyporządkowana do konkretnych domów — pozostałych wpisano ogólnie do majątków ziemskich lub obszarów terytorialnych. W 166 domach wymienionych imiennie w rejestrze z 1662 r. mediana liczby mieszkańców wynosiła 5 osób, średnia 6,2 osoby. Były to zazwyczaj większe, zamożniejsze domy blisko bram miejskich i głównych ulic. Jeśli rozdzielić pozostałych 2241 mieszkańców na 509 małych domów z rejestru podymnego, daje to średnio 4,4 osoby na dom, co potwierdza względną kompletność rejestru pogłównego także w odniesieniu do przedmieść<sup>53</sup>.

#### IV. Analizy

##### 1. Obywatelstwo

W nowożytnym mieście, podobnie jak w całym społeczeństwie epoki, obowiązywała formalna hierarchia społeczna oparta na ściśle określonym porządku stanowym. Zasada nierówności wobec prawa oraz zróżnicowany dostęp do przywilejów były powszechnie akceptowane i uznawane za fundament ładu społecznego. Gmina miejska, wywodząca swą tradycję od kolonistów-osadników, strzegła przysługujących jej członkom — obywatelom miasta — przywilejów oraz monopolu. Pozostali, pozbawieni tego statusu mieszkańcy tworzyli zazwyczaj warstwę uboższych lokatorów i przedmieszczań. Mimo zmian w praktykach przyznawania obywatelstwa, podział ten pozostał jednym z podstawowych wyznaczników struktury społecznej miasta<sup>54</sup>. Uzyskanie prawa miejskiego oznaczało nie tylko udział w życiu politycznym, lecz także prawo do członkostwa w cechach rzemieślniczych oraz prowadzenia handlu i wyszynku<sup>55</sup>.

Rejestr podatku pogłównego z 1662 r. odzwierciedlał ten stan rzeczy także poprzez stosowaną tytulaturę: „Pan”, „Pani”, „Panna”, a w wypadku elity miejskiej — „Jego Mość Pan” („JMP”) czy „Jej Mość Pani”. Był to polskojęzyczny system statusowego tytułowania, który zastąpił wcześniejsze łacińskie określenia takie jak *honestus*, *providus* czy *famatus*. Szczególnym wyróżnieniem objęto rajców miejskich, którzy zobowiązani byli do płacenia wyższego podatku — ich tytułowano jako JMP, a w przypadku osób z tytułem naukowym — „JMP Doktor”. Przykładem są np. rajcy Anczewski i Doleżyński czy też Bartłomiej Zimorowicz pełniący w 1662 r. funkcję wójta. Natomiast tytuł „Jej Mość Pani” przysługiwał nie tylko wdowom po rajcach, ale też ich żonom i córkom. Choć nie da się jednoznacznie potwierdzić, czy wszystkie osoby określane jako „Pan/Pani” miały prawo miejskie, wiele wskazuje na to, że faktycznie cieszyły się tym przywilejem. Potwierdzają to np. proporcje między tytułowanymi i nietytułowanymi osobami oraz fakt, że nawet w grupach zamożnych podatników znajdujemy pojedyncze osoby pozbawione takiej tytulatury<sup>56</sup>.

<sup>53</sup> Wynik ten jest wiarygodny, gdyż odpowiada średnim wielkościom gospodarstw domowych w mniejszych miastach Rzeczypospolitej; Kukło C. 1998, s. 108; Laszuk A. 1999, s. 109–111, 175.

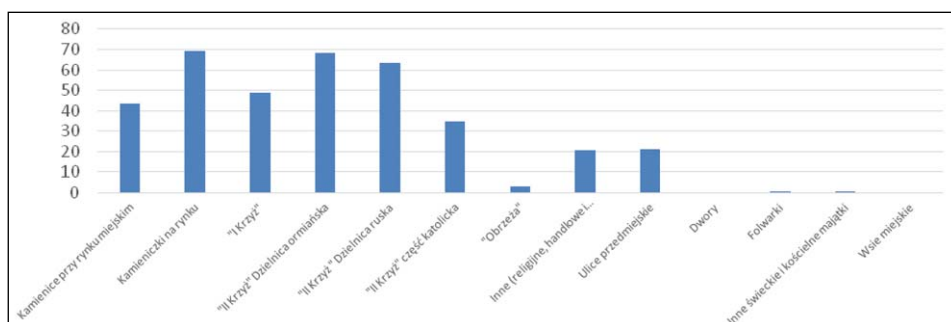
<sup>54</sup> O. Zając rozróżniał obywatelstwo katolików, Ormian i Rusinów, a także kupców, rzemieślników, mieszczan i przedmieszczań; Zaśc' O. 2012, s. 82–92.

<sup>55</sup> Zaśc' O. 2012, s. 56–66 i 85–87.

<sup>56</sup> Wśród członków 175 najbogatszych gospodarstw domowych 32 osoby nie miały tytułu „Pan/Pani” lub „Jegomość” — głównie Ormianie, Rusini, cudzoziemcy lub osoby bez prawa miejskiego. Stanowiło to ok. 7% tej grupy.

Na tej podstawie można oszacować, że obywatele stanowili około 23% mieszkańców wewnątrz murów Lwowa, a na przedmieściach zaledwie 2,5%<sup>57</sup>. Co ciekawe połowę wśród utytułowanych stanowiły kobiety (49%), co sugeruje, że dziedziczyły one status — jako córki i żony obywateli — mimo że rzadko same figurowały w rejestrach przyjęć do obywatelstwa miejskiego we Lwowie<sup>58</sup>. Zdarzały się jednak przypadki, gdy żona mieszczanina z tytułem „Pan” nie była określana jako „Pani”, co można wiązać zarówno z małżeństwem między obywatelem miasta i nie-obywatelką, jak i wynikać z niedbałości pisarza.

Wśród głów gospodarstw domowych w mieście obywatele stanowili 42%, na przedmieściach zaledwie 5%. Dane te są zbliżone do szacunków z innych miast Rzeczypospolitej. Na przykład w rejestrze podatku pogłównego Starej Warszawy z 1659 r. 40% głów gospodarstw domowych zostało wyróżnione tytułami „Pan”, „Pani”, „Jegomość” i „Jejmość”<sup>59</sup>. Odsetek około 40% gospodarstw należących do obywateli miasta, potwierdzony jest też dla niemieckiego Fryburga w połowie XV w.<sup>60</sup>



Ryc. 2. Procent obywateli do nie-obywateli wśród głów gospodarstw domowych w poszczególnych obszarach miasta i przedmieść. Źródło danych: CDIAUL, f. 52 op. 2, nr 783

Szczegółowa analiza przestrzenna pokazuje, że najwyższy odsetek obywateli występował w centralnych częściach miasta — na Rynku i w dzielnicach etnicznych (60–70%) (ryc. 2). Na ulicach „I krzyża” wskaźnik ten spadał do około 50%, w przyrynkowych kamienicach do 44%. W katolickiej części „II krzyża” już tylko co trzecia głowa rodziny posiadała obywatelstwo. Obywatele byli też obecni (ok. 20%) przy głównych ulicach przedmieść oraz w szpitalu św. Ducha. W pozostałych, peryferyjnych obszarach miasta i przedmieść praktycznie nie występowali. Wynik ten wskazuje zatem na znaną też z innych ośrodków hierarchię przestrzeni miejskiej związaną z jej koncentrycznym układem. Im dalej od centrum tym prestiż miejsca, jego cena i warunki życia były niższe. Na przedmieściach i w dzielnicach ubogich dominowali lokatorzy, czeladnicy oraz osoby o nieustalonym statusie. Porządek ten zaburzają jednak obie dzielnice etniczne. Mimo swego peryferyjnego położenia przy murach miasta, zamieszkałe były w przeważającym stopniu przez rodziny cieszące się pełną przynależnością do gminy miejskiej.

## 2. Zamożność gospodarstw

Chociaż podstawowy wymiar pogłównego dla mieszkańców Lwowa wynosił 2 zł od osoby, faktycznie płacone stawki były bardzo zróżnicowane. Poborcy, posługując się instrukcjami sejmowymi oraz własnym szacunkiem majątności danej osoby, wyznaczali należną kwotę,

<sup>57</sup> O przedmieścianach posiadaczach prawa miejskiego we Lwowie zob.: Zaïc' O. 2012, s. 87–92.

<sup>58</sup> Zaïc' O. 2012, s. 95–97.

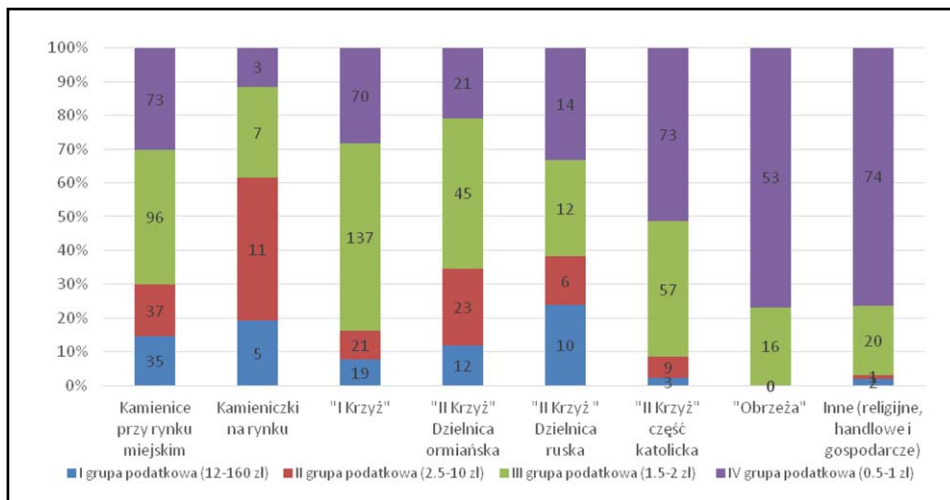
<sup>59</sup> AGAD, KMWE, sygn. 592; Źródła. 1963; Wysmulek J. 2023b.

<sup>60</sup> Między 36% a 43% — w zależności od odniesienia do ogółu dorosłych mężczyzn, ogółu podatników bądź właścicieli domów. Album. 2005, s. XIII–XIV.

która mogła wynosić od zaledwie 6 gr do aż 160 zł<sup>61</sup>. Zgodnie z tak określoną skalą pan Jan Amozeli, mincerz i celnik zapłacił osiemset razy większą stawkę podatku niż, na przykład, niejaki gospodarz Nester mieszkający w domu Macieja piekarza na przedmieściu Halickim.

Choć w zamyśle legislatorów wysokość podatku miała odzwierciedlać możliwości finansowe podatnika, w praktyce stanowiła jedynie pośredni wskaźnik zamożności. Opierała się bowiem nie na dochodach czy majątku, lecz na przynależności do grupy zawodowo-społecznej, typie prowadzonej działalności, miejscu zamieszkania, pozycji w gospodarstwie domowym oraz subiektywnej ocenie poborców podatkowych<sup>62</sup>. Wszystkie te czynniki w pewnym, trudnym do określenia stopniu odzwierciedlały wartość indywidualnych zasobów i możliwości, błędem byłoby jednak tworenie na ich podstawie skali nierówności społecznych w mieście. Zamiast tego przeprowadzono dwa dodatkowe zabiegi. Po pierwsze przy porównywaniu zamożności wzięto pod uwagę wyłącznie głowy gospodarstw domowych jako te osoby, które płaciły pełną stawkę podatku odpowiadającą zamożności danej rodziny. Po drugie na tej podstawie dokonano podziału mieszkańców miasta na cztery kategorie, zaś mieszkańców przedmieść na trzy kategorie podatkowe.

Pierwszą grupę w mieście stanowili przede wszystkim bogaci kupcy oraz najwyżsi urzędnicy miejscy, czyli rajcy i wójt, płacący między 12 a 160 zł (8,9% wszystkich głów rodzin). Drugą grupę tworzyli mniej zamożni kupcy oraz aptekarze, prawnicy, introligatorzy i pisarze płacący między 2,5 a 10 zł podatku (11,3% wszystkich głów rodzin). Trzecią grupę tworzyli zazwyczaj zamożni rzemieślnicy lub wdowy po nich, płacący podstawową kwotę podatku w wysokości 2 zł lub 1,5 zł w przypadku kobiet (w sumie 40,4% głów rodzin). Do ostatniej grupy zaliczono osoby ubogie płacące poniżej tej kwoty, to jest między 15 gr a 1 zł (39,4% głów rodzin), połowa z nich tworzyła jednoosobowe gospodarstwa domowe.



Ryc. 3. Występowanie czterech grup podatkowych w poszczególnych obszarach miasta.  
Źródło danych: CDIAUL, f. 52 op. 2, nr 783

Rozkład grup podatkowych ujawnia istotne różnice między częściami miasta (ryc. 3). Członkowie zamożnych gospodarstw domowych wchodzących w skład dwóch pierwszych grup stanowili 20% wszystkich mieszkańców miasta. Skupiały się one głównie w centrum i w dzielnicach etnicznych Ormian i Rusinów. Zamożni płatnicy stanowili aż 58% głów rodzin

<sup>61</sup> Volumina. 1860, s. 99–100 (177–179); Rybarski R. 1939, s. 186–189.

<sup>62</sup> Poniat R. 2015, s. 83–109.

w śródmrynkowych kamieniczkach stojących przy ratuszu, 38% w dzielnicy ruskiej, 30% w dużych kamienicach przyrynkowych i 29% w dzielnicy ormiańskiej. W pozostałej części miasta występowały stosunkowo nielicznie w porównaniu z pozostałymi grupami ludności.

Przedstawiciele trzeciej grupy podatkowej — w dużej mierze reprezentujący zamożne lwowskie rzemiosło — byli obecni we wszystkich częściach miasta. Najliczniej występowały jednak wśród mieszkańców kamienic przy ulicach „I krzyża” (44%), w dzielnicy ormiańskiej (40%) oraz w kamienicach przyrynkowych (32%). Co ciekawe również najubożsi mieszczenie, należący do czwartej grupy podatkowej, zamieszkiwali niemal wszystkie obszary miasta, choć zdecydowanie przeważali przy tylnych uliczkach katolickiego „II krzyża” (63%), w strefie „Obrzeży” (77%) oraz w budynkach sklasyfikowanych jako „Inne” (76%).

Najbardziej zróżnicowane pod względem społecznym było centrum miasta składające się z reprezentacyjnych dużych kamienic zbudowanych wokół rynku oraz kupieckich kamieniczek i innego rodzaju zabudowań na samym rynku. Podobne zróżnicowanie panowało również w relatywnie niewielkich dzielnicach etnicznych Lwowa, tzn. w kwartale ormiańskim i ruskim. Oznacza to, że w tym okresie nie można traktować prestiżowych obszarów miasta jako zarezerwowanych wyłącznie dla elit społecznych. Była to przestrzeń kohabitacji bardzo zamożnych i ubogich rodzin lwowskich. Segregacja społeczna miała tam wymiar nie horyzontalny a wertykalny<sup>63</sup>. To znaczy, że poszczególne piętra budynków zamieszkałe były przez rodziny o bardzo różnym statusie społecznym i materialnym.

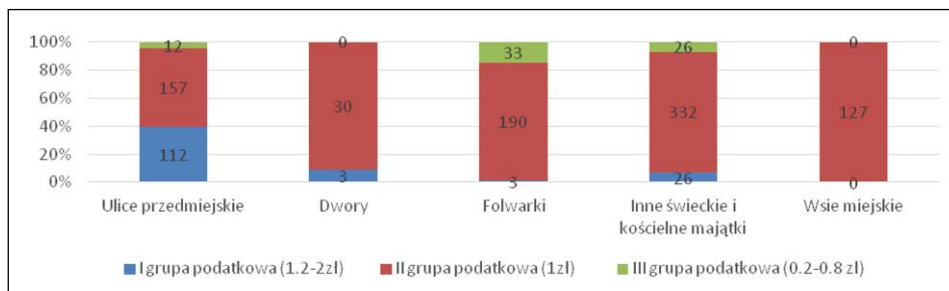
W przypadku kamienic przyrynkowych wiązało się to z wyraźnie większym niż w pozostałej części miasta zaludnieniem parceli mieszkalnych. Na jeden dom przypadało tam przeciętnie 20 osób tworzących 5 gospodarstw domowych, podczas gdy w domach „I krzyża” było to 12 osób w 3 gospodarstwach, a przy wszystkich ulicach „II krzyża” 6–7 osób składających się na 2 gospodarstwa domowe. Znacznie większe parcele przyrynkowe pozwalały nie tylko na zbudowanie na nich okazalszych kamienic, ale też na ulokowanie na ich tyłach dodatkowych zabudowań mieszkalnych i gospodarczych. Te z kolei były wynajmowane biedniejszym rodzinom lokatorskim, podobnie jak znajdujące się w tych kamienicach strychy i piwnice.

Uzyskany rezultat potwierdza również relatywnie elitarny charakter dzielnic etnicznych. Zjawisko, które było już widoczne w przypadku analizy posiadania obywatelstwa miejskiego przez głowy gospodarstw domowych.

Na przedmieściach miasta, gdzie podstawowa kwota podatku wynosiła 1 zł, rozpiętość wnoszonych opłat sięgała od 6 gr do 2 zł. Dziesięciokrotna różnica między skrajnymi wartościami była więc znacznie niższa niż w samym mieście. Można przypuszczać, że faktycznie odzwierciedla to relatywnie mniejsze zróżnicowanie zamożności występujące za bramami miasta w porównaniu do skali bogactwa i biedy ludności zamieszkałej w jego murach. Skala ta jest jednak prawdopodobnie bardziej spłaszczona niż w mieście i nie odzwierciedla tak dobrze realnych różnic majątkowych, a w związku z tym jest mniej użyteczna przy wyciąganiu wniosków. Wobec tego zastosowano odmienny sposób grupowania podatników przedmiejskich. Do pierwszej kategorii podatkowej na przedmieściu zaliczono zamożniejsze osoby płacące powyżej 1 zł (11,7% wszystkich głów rodzin), do drugiej płacące stawkę podstawową wynoszącą 1 zł (78,5% głów rodzin), a do trzeciej osoby zwolnione z pełnego opodatkowania, czyli uiszczające poniżej 1 zł (9,8% głów rodzin).

Zestawienie tych trzech grup podatkowych z pięcioma typami przestrzeni podmiejskiej również ujawnia zasadnicze różnice między mieszkańcami prywatnych domów położonych w pobliżu murów miasta i przy głównych ulicach podmiejskich, gdzie płatnicy wyższej kwoty podatkowej stanowili aż 40% wszystkich głów rodzin, a resztą przestrzeni podmiejskiej, gdzie prawie nie występowały (ryc. 4). Jednocześnie istotne wydaje się, że osoby zwolnione z płacenia

<sup>63</sup> Pernier M.L. 2019.



Ryc. 4. Występowanie trzech grup podatkowych w poszczególnych obszarach przedmieść.  
Źródło danych: CDIAUL, f. 52 op. 2, nr 783

pełnej kwoty podatku były najczęściej mieszkańcami podmiejskich folwarków (15% wszystkich głów rodzin). Dane te potwierdzają zatem znaczne zróżnicowanie społeczno-ekonomiczne przestrzeni podmiejskiej. Status przedmieszczan posiadających domy-zajazdy i warsztaty rzemieślnicze przy bramach miastach i głównych gościńcach był wyraźnie wyższy od ubogich mieszkańców małych domków przedmiejskich, a tym bardziej pracowników coraz liczniejszych folwarków oraz jurydyk szlacheckich i duchownych zakładanych wokół miasta.

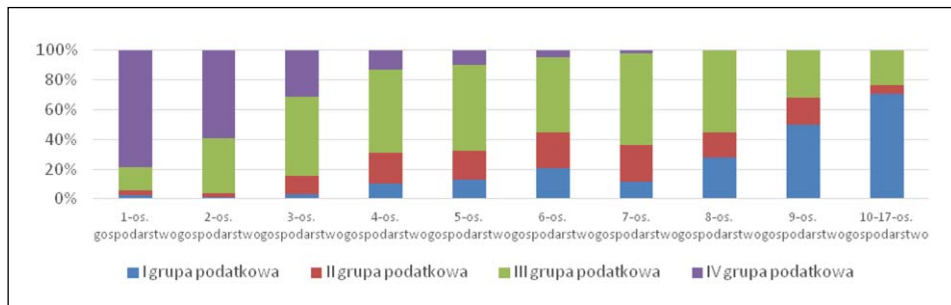
### 3. Wielkość gospodarstw domowych

Przez gospodarstwo domowe rozumiani są zarówno członkowie rodziny, jak i osoby niepokrewnione, które współdzieliły symboliczny „dach i stół”. Na jego wielkość wpływ miały różne czynniki, w tym te o charakterze indywidualnym, związane ze statusem, z cyklem życia jednostki i jej preferencjami oraz grupowym, to znaczy, jej uwarunkowaniami społecznymi i kulturowymi. Badacze dziejów rodziny i demografowie historyczni dawno zauważyli związek między pozycją społeczno-zawodową zajmowaną przez głowę rodziny a wielkością i kompozycją tej podstawowej jednostki społecznej<sup>64</sup>. Skład osobowy gospodarstw domowych wynikał bowiem zarówno z indywidualnych potrzeb (uzależnionych od statusu społecznego i wykonywanej pracy), jak i możliwości finansowych dla zapewnienia bliskim dachu nad głową, wyżywienia, a także wypłacenia wynagrodzenia pracownikom i służbie.

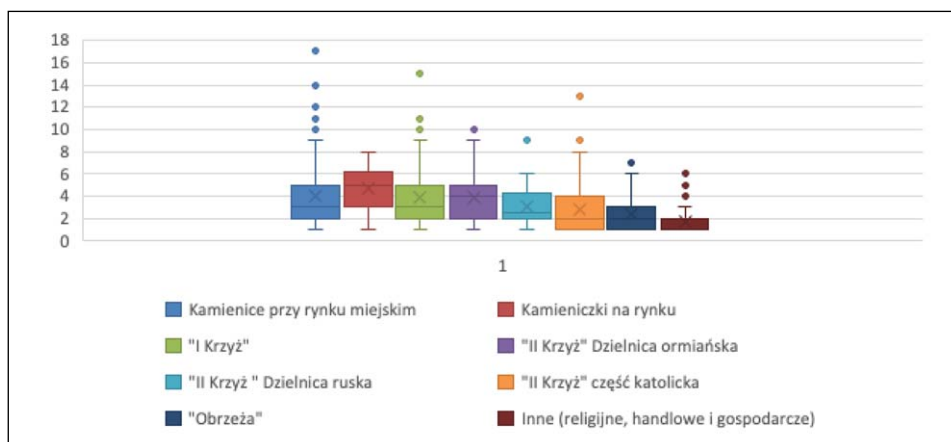
W celu zweryfikowania tych obserwacji na materiale lwowskim przeanalizowano relację między liczbą członków gospodarstw domowych a ich przynależnością do jednej z czterech grup podatkowych<sup>65</sup>. Analiza ta pokazuje, że wraz ze wzrostem liczby mieszkańców gospodarstw rosło prawdopodobieństwo przynależności do wyższych grup majątkowych (ryc. 5). W związku z tym wielkość gospodarstwa można traktować jako pośredni wskaźnik statusu społeczno-ekonomicznego. W niewielkich kamieniczkach na środku rynku gospodarstwa domowe liczyły średnio 5 członków, zaś w dużych kamienicach przyrynkowych 4,8 osoby, w kamienicach „I krzyża” i w kwartale ormiańskim 4,5 osoby, zaś w kwartale ruskim i na katolickich ulicach „II krzyża” 3,6 osoby. Liczba ta spada jeszcze na peryferyjnym obszarze „Obrzeży” i na przedmieściach miasta, gdzie wynosi zaledwie między 2,5 a 3 osoby na gospodarstwo domowe (tabela 5). Różnice te, chociaż istotne, wydają się być znacznie mniejsze od oczekiwanych. Wynika to z faktu, że wobec dużego zróżnicowania społecznie występującego zwłaszcza w centrum miasta oraz w „dzielnicach etnicznych” (ryc. 3) znaczące rozbieżności pomiędzy warstwami społecznymi uległy spłaszczeniu na poziomie poszczególnych obszarów.

<sup>64</sup> Podsumowanie polskich badań na ten temat: Kuklo C. 2022, s. 83.

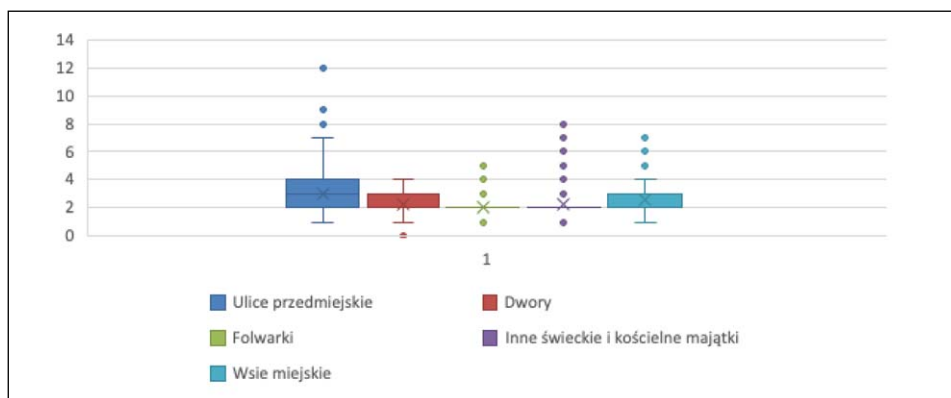
<sup>65</sup> Dane nie obejmują dzieci poniżej dziesiątego roku życia; ich uwzględnienie podniosłoby średnią wielkość gospodarstwa o ok. 1 osobę (więcej w rodzinach zamożnych, mniej w ubogich); Wyszulek 2023b.



Ryc. 5. Występowanie czterech grup podatkowych w gospodarstwach domowych w mieście pod względem liczby ich członków. Źródło danych: CDIAUL, f. 52 op. 2, nr 783



Ryc. 6. Rozkład wielkości gospodarstw domowych w poszczególnych obszarach miasta. Źródło danych: CDIAUL, f. 52 op. 2, nr 783



Ryc. 7. Rozkład wielkości gospodarstw domowych w poszczególnych obszarach przedmieść. Źródło danych: CDIAUL, f. 52 op. 2, nr 783

Dane zaprezentowane na kolejnych wykresach (ryc. 6 i 7), przede wszystkim obliczona przeciętna wielkość (mediana) i zakres wielkości gospodarstw domowych, pozwalają na wyciągnięcie kilku dalszych wniosków. Po pierwsze zakres liczby członków większości gospodarstw mieszkających wokół rynku, w ulicach „I krzyża” i w dzielnicy ormiańskiej jest taki sam — od 1 do 9 osób, chociaż zazwyczaj wynosił on między 2 a 5 osób na rodzinę. Oznacza to, że pominiawszy kilka wyjątkowo dużych, zamożnych gospodarstw domowych (traktowanych tu jako tzw. wartości odstające — *outliers*), struktura rodzin pozostałych mieszkańców w tych trzech obszarach wydaje się być dość podobna. Po drugie największą liczbę wyjątkowo dużych gospodarstw domowych (liczących 10 i więcej osób) odnotowano w kamienicach przyrynkowych, tradycyjnie uznawanych za najbardziej prestiżową przestrzeń w katolickiej części miasta. Dla porównania przy ulicach „I krzyża” wystąpiły zaledwie trzy takie przypadki, a w „II krzyżu” katolickim oraz w dzielnicy ormiańskiej po jednym. Ich obecność można więc traktować jako pośredni wskaźnik prestiżu danej części miasta. Po trzecie w obszarach, w których liczba uboższych gospodarstw była relatywnie niewielka — tj. w kamieniczkach na rynku oraz w dzielnicy ormiańskiej (ryc. 3) — przeciętna wielkość gospodarstw domowych była wyraźnie wyższa i wynosiła odpowiednio 5 i 4 osoby. Natomiast wokół rynku i w obszarze „I krzyża” przeciętne gospodarstwo liczyło 3 osoby. Zjawisko to można powiązać z ogólnie wyższym poziomem zamożności w tych częściach miasta. Po czwarte wszystkie wskaźniki wielkości gospodarstw domowych wykazują tendencję spadkową w następującej kolejności: dzielnica ruska, katolicki „II krzyż” i „Obrzeża”. Porządek ten odzwierciedla stopniowe obniżanie się znaczenia społecznego i narastającą peryferyjność tych fragmentów miasta.

Traktowanie wielkości gospodarstwa domowego jako wskaźnika zamożności rodziny pozwala również na sformułowanie ogólnych wniosków dotyczących hierarchii przestrzennej Lwowa. Zebrane wcześniej obserwacje potwierdzają obecność tradycyjnej struktury miejskiej, w której mieszkańcy o wyższym statusie ekonomicznym koncentrowali się w okolicach rynku i przy głównych ulicach wychodzących z jego narożników, natomiast osoby mniej zamożne zamieszkiwały przy bocznych ulicach położonych wzdłuż murów miejskich. Jednocześnie ten układ centrum–peryferie był we Lwowie wyraźnie zaburzony przez lokalizację dzielnic ormiańskiej i ruskiej właśnie przy tylnych ulicach miasta. Znaczna zamożność wielu rodzin zamieszkujących ten obszar — obejmujący ulice Ormiańską, Przed kościołem Dominikanów, Ruską, okolice cerkwi Ruskiej oraz zapewne obie ulice żydowskie — sprawiała, że wyraźnie odróżniał się on od ulic położonych przy murach w katolickiej części miasta.

W poszczególnych rejonach przedmieść również występowały wyraźne różnice w wielkości gospodarstw domowych, co niewątpliwie odzwierciedlało zróżnicowanie zamożności ich mieszkańców. W domach położonych przy bramach i głównych ulicach podmiejskich przeciętna liczba członków gospodarstwa była zbliżona do tej zarejestrowanej na ulicach katolickiego „II krzyża”, wynosząc około 3 osoby. Co więcej mediana w tych obszarach była nawet wyższa — 3 osoby wobec 2 w „II krzyżu”. W tej zamożniejszej części przedmieść stosunkowo często występowały także większe gospodarstwa: 47 liczyło po 5 osób, 41 — od 6 do 7 osób, a 7 — od 8 do 12 osób. Wskazuje to na obecność relatywnie zamożnych rodzin zamieszkujących większe drewniane domy, zlokalizowane głównie na Przedmieściu Halickim (30 dużych domów) i Przedmieściu Krakowskim (13 domów) (tabela 3). Część z tych budynków pełniła zapewne funkcję gospód i zajazdów (tzw. domów gościnnych). Mimo to zdecydowana większość wszystkich gospodarstw domowych na przedmieściach składała się zaledwie z 2–3 osób (w wieku powyżej 10 lat).

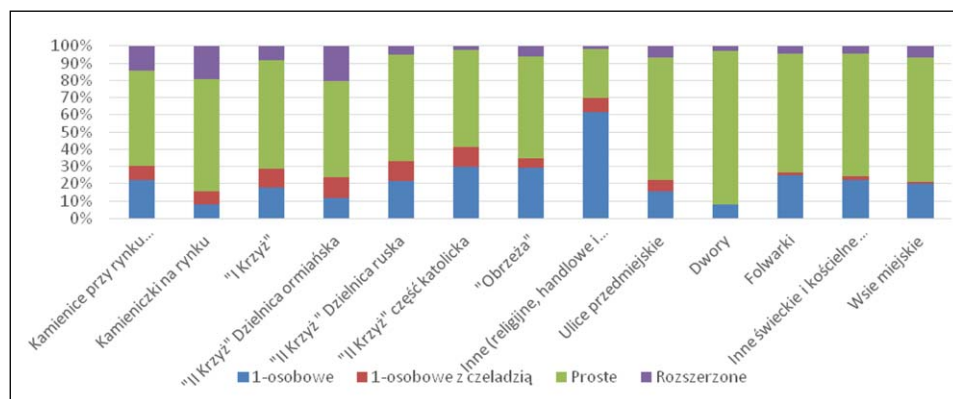
#### 4. Rodziny

Dotychczasowe badania wskazują, że w dużych miastach Rzeczypospolitej Obojga Narodów dominował wzorzec rodziny charakterystyczny dla zachodnioeuropejskiego modelu

(*European Marriage Pattern*)<sup>66</sup>. Pierwsze małżeństwa zawierano zazwyczaj stosunkowo późno — kobiety wychodziły za mąż po ukończeniu 23. roku życia, mężczyźni zaś dopiero po osiągnięciu zawodowej samodzielności, najczęściej po 26. roku życia. Po ślubie młode pary zwykle opuszczały dom rodzinny i zakładały własne gospodarstwo, z dala od rodziców i krewnych, co skutkowało niskim odsetkiem rodzin złożonych i wielopokoleniowych. Znacząca liczba dorosłych pozostawała także w celibacie do końca życia<sup>67</sup>.

Choć rejestr z 1662 r. nie zawiera informacji o wieku mieszkańców Lwowa, analiza typów gospodarstw domowych pozwala przypuszczać, że również w tym mieście dominował opisywany model. Większość z nich tworzyły rodziny nuklearne, składające się z pary małżeńskiej i ich dzieci, par bezdzietnych lub jednego z rodziców mieszkającego z dzieckiem — razem stanowiły one 55% wszystkich przypadków. Zaledwie około 10% stanowiły rodziny złożone, obejmujące osoby mieszkające z rodzicami, rodzeństwem lub dalszymi krewnymi spoza jądra rodziny. Powszechne były również gospodarstwa jednoosobowe (25%), a zdarzały się też gospodarstwa jednoosobowe powiększone o jednego lub więcej członków czeladzi (10%)<sup>68</sup>.

Podobny obraz wyłania się z danych dotyczących przedmieść Lwowa. Tam także dominowały rodziny nuklearne, które stanowiły aż 71% wszystkich gospodarstw domowych. Gospodarstwa jednoosobowe stanowiły 20%, natomiast rodziny złożone były jeszcze rzadsze i obejmowały zaledwie 5% wszystkich przypadków. Jeszcze mniejszy udział miały jednoosobowe gospodarstwa ze służbą — około 3%.



Ryc. 8. Cztery typy rodzin w poszczególnych obszarach miasta i przedmieść.  
Źródło danych: CDIAUL, f. 52 op. 2, nr 783

Zestawienie występowania czterech typów rodzin w różnych obszarach miasta i jego przedmieść (ryc. 8) wskazuje na względnie jednolitą strukturę — dominują te nuklearne, uzupełnione o gospodarstwa jednoosobowe oraz rodziny rozszerzone. Przyjmując rodzinę dwupokoleniową jako model odniesienia, warto zwrócić uwagę na wszelkie od niego odstępstwa. Rodziny rozszerzone, czyli powiększone o dodatkowych krewnych, występują przede wszystkim w zamożniejszych częściach miasta — w jego centrum, przy głównych ulicach, a w szczególności w dzielnicy ormiańskiej, gdzie stanowią ponad 20% wszystkich. Wśród dodatkowych członków rodzin lwowskich przeważają samotne kobiety — babki, matki, teściowe, siostry,

<sup>66</sup> Hajnal J. 1965, s. 101–143.

<sup>67</sup> Kukło C. 2022, s. 53–54.

<sup>68</sup> Do tej kategorii zaliczone zostały zarówno rodziny rozszerzone (*extended families*), jak i wielokrotne (*multiple families*) według typologii Petera Lasletta; Laslett P. 1972, s. 28–32.

siostrzenice i wnuczki. Większość z nich pozostawała zapewne na utrzymaniu zamożniejszych krewnych, z którymi dzieliły domostwo.

Gospodarstwa jednoosobowe oraz jednoosobowe z czeladzią występowały stosunkowo licznie we wszystkich częściach miasta. Te pierwsze znajdowały się w każdym obszarze, jednak szczególnie często pojawiały się (ponad 20%) w biedniejszych i peryferyjnych rejonach — w dzielnicy ruskiej, katolickim „II krzyżu” oraz w strefie „Obrzeży”. Z kolei zamożniejsze jednoosobowe gospodarstwa z czeladzią spotykamy niemal wyłącznie w obrębie miasta oraz wzdłuż głównych ulic przedmieść.

Dane sugerują, że samotność rzadko była świadomym wyborem, częściej wiązała się z biedą. Nie mając informacji o wieku mieszkańców, nie można stwierdzić, czy przeważały wśród nich osoby młode, dojrzałe czy starsze. Wiemy jednak, że większość jednoosobowych gospodarstw — zarówno w mieście, jak i na przedmieściach — tworzyły kobiety (około 66%). Podobnie przedstawiała się sytuacja w przypadku gospodarstw jednoosobowych z czeladzią: kobiety stanowiły 68% w mieście i aż 78% na przedmieściach. W tej ostatniej kategorii aż 40% wszystkich przypadków stanowiły wdowy.

### 5. Czeladź

Obecność w domu nastoletnich i dorosłych dzieci, a także dalszych krewnych mogła wynikać z bardzo indywidualnych okoliczności — zarówno finansowych, jak i emocjonalnych — w tym z różnego rodzaju rodzinnych zobowiązań. Inaczej jednak przedstawia się kwestia służby, która stanowiła istotną część wielu gospodarstw domowych w mieście i — jak można przypuszczać — w jeszcze większym stopniu odzwierciedlała różnice ekonomiczno-statusowe lwowian. Osoby zaliczane do szerokiej kategorii czeladzi (obejmującej zarówno pracowników najemnych, czeladników i uczniów rzemiosła, jak i różne grupy służących) były zatrudniane na podstawie kontraktów na określony czas, by pracować przy danym gospodarstwie domowym<sup>69</sup>. W zamian za swoją pracę — w kramie, warsztacie, obojętnie czy domu — otrzymywały miejsce do życia, wyżywienie i zwykle niewielkie wynagrodzenie<sup>70</sup>. We Lwowie, w granicach murów miejskich czeladź występowała w 75% wszystkich gospodarstw liczących dwoje lub więcej członków. Na przedmieściach była obecna rzadziej — w około 40% takich gospodarstw. Dla porównania w Poznaniu w 1590 r. służba wchodziła w skład 58% wszystkich gospodarstw domowych, choć procentowy udział czeladzi w całkowitej liczbie mieszkańców był w obu miastach podobny<sup>71</sup>.

Liczba osób należących do czeladzi mogła sięgać nawet 11 w jednym gospodarstwie domowym, jednak w większości przypadków (61%) w jego skład wchodził tylko jeden lub dwóch służących. Liczba i charakter czeladzi wiele mówią o potrzebach i możliwościach poszczególnych gospodarstw, a także ujawniają istotne różnice pomiędzy częściami miasta i jego przedmieściami. W centralnych obszarach — w kamienicach na rynku, wokół rynku oraz przy ulicach tzw. „I krzyża” — średnia liczba czeladzi wynosiła od 2,1 do 2,4 osoby na gospodarstwo. W dzielnicach tworzących „II krzyż”, w tym również w dzielnicach ormiańskiej i ruskiej, liczba ta spadała do 1,6–1,4 osoby. W najuboższych rejonach miasta, takich jak „Obrzeża”, liczba zarejestrowanej czeladzi nie przekraczała jednej osoby na gospodarstwo.

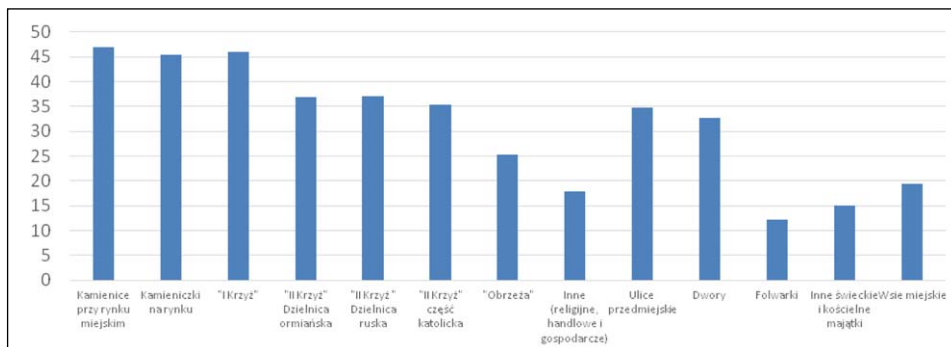
Na przedmieściach również widoczne jest istotne zróżnicowanie. Stosunkowo liczna czeladź pojawiała się w domach zlokalizowanych wzdłuż głównych ulic, gdzie średnia wynosiła 1,2 osoby na rodzinę. W innych częściach przedmieść obecność czeladzi była jeszcze rzadsza — od 0,9 osoby na rodzinę przy dworach do zaledwie 0,3 osoby wśród mieszkańców folwarków<sup>72</sup>.

<sup>69</sup> Karpiński A. 1983, s. 175–176; Karpiński A. 1995, s. 89–90; Poniat R. 2013, s. 229–240.

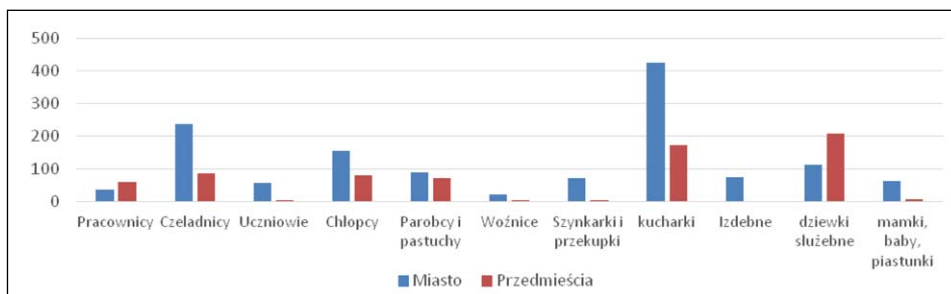
<sup>70</sup> Karpiński A. 1983, s. 97–109, 184–186; Poniat R. 2013, s. 260–272.

<sup>71</sup> Waszak S. 1953, s. 105–107; Waszak S. 1954, s. 355–357.

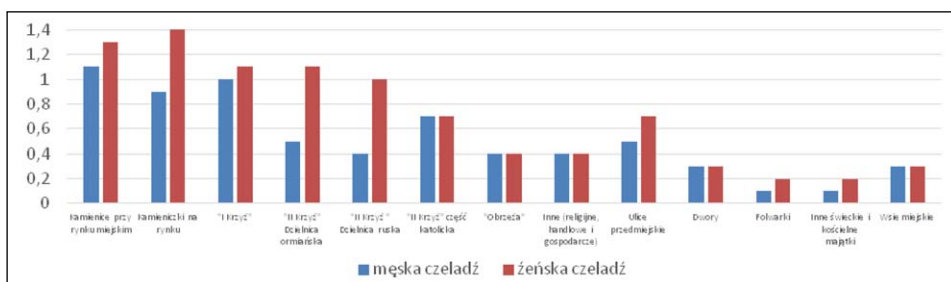
<sup>72</sup> Liczba ta może być zawyżona, gdyż część służby należała zapewne do czeladzi dworskiej.



Ryc. 9. Procent służby w stosunku do wszystkich mieszkańców poszczególnych obszarów miasta i przedmieść. Źródło danych: CDIAUL, f. 52 op. 2, nr 783



Ryc. 10. Rozkład różnych kategorii czeladzi w mieście i na przedmieściach. Źródło danych: CDIAUL, f. 52 op. 2, nr 783



Ryc. 11. Liczba męskiej i żeńskiej czeladzi w mieście i na przedmieściu Lwowa. Źródło danych: CDIAUL, f. 52 op. 2, nr 783

Znaczące różnice między poszczególnymi obszarami miasta dobrze ilustruje również udział czeladzi w ogólnej liczbie mieszkańców (ryc. 9). Także w tym przypadku widoczny jest wyraźny kontrast pomiędzy centrum miasta (wraz z ulicami „I krzyża”) a dzielnicami „II krzyża” i „Obrzeżami”. Inny charakter społeczny miały również gospodarstwa domowe ulokowane przy głównych ulicach przedmiejskich w porównaniu z pozostałym terytorium przedmieść.

Pomimo podobnych warunków życia i funkcjonowania w obrębie gospodarstw domowych, wśród czeladzi panowała wyraźna hierarchia zależna od rodzaju wykonywanej pracy, wieku, płci oraz wysokości wynagrodzenia. W rejestrze z 1662 r. kolejność wymienianych osób naj-

częściej odpowiadała ich pozycji społecznej. Na pierwszym miejscu zazwyczaj wpisywano mężczyzn wykonujących bardziej prestiżowe lub odpowiedzialne zadania: współpracowników, pomocników w kramach, cechowych terminatorów, podpisków. Następnie rejestrowano czeladników, chłopców i uczniów warsztatowych, parobków oraz woźniców. Dopiero po uwzględnieniu wszystkich mężczyzn zapisywano kobiety zatrudnione w gospodarstwach: szynkarki, pomocnice w kramach, kucharki, izdebne, dziewczki służebne, mamki, baby i piastunki<sup>73</sup>.

Występowanie poszczególnych kategorii czeladzi w rejestrze było jednak bardzo zróżnicowane — zarówno w obrębie miasta, jak i na jego przedmieściach (ryc. 10). Wydaje się, że odzwierciedlało to rzeczywiste zapotrzebowanie na określone typy usług we Lwowie. Jednocześnie należy pamiętać, że stosowane w rejestrze kategorie zawodowe mogły mieć w wielu przypadkach charakter umowny. W większości gospodarstw domowych w mieście (61%) wymieniano zaledwie jednego lub dwoje członków czeladzi, którzy najpewniej wykonywali szeroki zakres prac — zarówno w kramie, jak i w domu czy warsztacie<sup>74</sup>.

Analiza tych kategorii z uwzględnieniem płci pokazuje, że mężczyźni częściej zatrudniani byli do pracy związanej z produkcją — w warsztatach, kramach czy ogrodach — natomiast kobiety w większym stopniu pełniły funkcje domowe, związane z przygotowaniem posiłków, opieką nad dziećmi i utrzymywaniem porządku. W tym sensie nie tylko liczba czeladzi, ale również jej skład płciowy wiele mówi o charakterze danego gospodarstwa. Zarówno w mieście, jak i na przedmieściach kobiety stanowiły nieznaczną większość czeladzi — około 56–58% wszystkich służących. Jednak w poszczególnych obszarach Lwowa występowały wyraźne różnice w proporcjach pomiędzy czeladzią żeńską i męską (ryc. 11).

Tam, gdzie odsetek zamożnych gospodarstw z I i II grupy podatkowej był wyższy, zauważalna jest wyraźna przewaga liczebna służby kobiecej. Szczególnie widoczne jest to w dzielnicach etnicznych Ormian i Rusinów (Ukraińców), gdzie odnotowano około dwa i pół raza więcej kobiet pracujących w służbie domowej niż męskiej czeladzi. Tę dysproporcję można zapewne tłumaczyć nie tylko wyższym poziomem zamożności, ale również mniejszą obecnością rzemieślników cechowych, których działalność zwykle wiązała się z zatrudnieniem większej liczby mężczyzn. Odmienna sytuacja panowała przy ulicach „I krzyża”, gdzie koncentrowała się liczniejsza grupa zamożnych rzemieślników cechowych. W tym obszarze proporcje między czeladzią męską a żeńską były znacznie bardziej wyrównane.

## V. Wnioski

Rejestr podatku pogłównego z 1662 r. stanowi jedno z najcenniejszych zachowanych źródeł do badania struktury społecznej nowożytnego Lwowa. Pozwala on nie tylko uchwycić podstawowe informacje o mieszkańcach miasta i jego przedmieść, ale także zawiera wiele danych o ich statusie, zamożności, domach, w których mieszkali i gospodarstwach domowych, których byli członkami.

Zbrane informacje wykazały obecność znaczących różnic o charakterze strukturalno-demograficznym i społeczno-majątkowym między poszczególnymi obszarami miasta. Różniły się one między sobą pod względem wielkości parceli, średniej liczby ich mieszkańców oraz liczby gospodarstw zajmujących znajdujące się na nich budynki. W wielu przypadkach, zwłaszcza w odniesieniu do dużych kamienic położonych w centrum miasta, możemy mówić o formie życia wielorodzinnego charakterystycznego dla późniejszych domów czynszowych. Chociaż w liczbach bezwzględnych najwięcej obywateli miasta i najzamożniejszych mieszczan mieszkało w dużych kamienicach wokół rynku lub przy głównych ulicach miasta, to jednocześnie

<sup>73</sup> Należy pamiętać, że kategorie te nie były sztywne, a osoby zaliczone do jednej lub drugiej grupy były zazwyczaj zaangażowane w szeroki zakres prac i posług w domu, warsztacie i kramie.

<sup>74</sup> Kukło C. 1998, s. 66.

w tych obszarach występowało największe zróżnicowanie pozycji społecznej gospodarstw domowych. Obok siebie żyli tam zarówno przedstawiciele elit społecznych, średniego mieszczaństwa, jak i miejskiej biedoty. W tych centralnych obszarach mamy do czynienia również z największą liczbą członków czeladzi — pracowników, czeladników, uczniów i służby domowej — sięgającej blisko połowy wszystkich mieszkańców.

Znacznie bardziej jednorodne społecznie wydają się niewielkie kamieniczki ulokowane w przestrzeni śródmiejowej, które zamieszkiwali głównie przedstawiciele handlu. Zbliżony charakter miały również dzielnica ormiańska i ruska. W tych trzech obszarach odnajdujemy nie tylko największą liczbę obywateli miasta wśród wszystkich głów rodzin, ale też znacznie większą od przeciętnej liczbę osób z wyższych grup podatkowych. Stanowi to dowód, na dość elitarny charakter tych dzielnic etnicznych pod względem statusu prawnego-majątkowego ich mieszkańców.

Interesujące jest, że większą liczbę rodzin rozszerzonych o krewnych, zazwyczaj płci żeńskiej, znajdujemy tylko w centrum miasta oraz w dzielnicy ormiańskiej. Zwłaszcza ta ostatnia wyróżnia się, ponieważ tak poszerzony charakter miała blisko jedna czwarta wszystkich gospodarstw, co mogło mieć związek zarówno z ich znaczącą zamożnością, jak i specyfiką prawną i kulturową Ormian. W obszarze dzielnic etnicznych oraz kamieniczek na rynku obserwujemy też znacznie większą liczbę żeńskiej niż męskiej czeladzi. Ta dysproporcja wynika zapewne z obecności w obu obszarach ponad przeciętną liczbę przedstawicieli kupiectwa i relatywnie mniejszego udziału rzemiosła cechowego (wymagającego utrzymywania w domu większej liczby męskiej siły roboczej).

Relatywnie jednorodne pod względem zamożności grono mieszkańców miały obszary o charakterze półperyferyjnym — tylne uliczki katolickiego „II krzyża” oraz „Obrzeża”, tzn. mieszkania w basztach miejskich oraz w domkach na wale obronnym. W tych częściach miasta nie spotykamy już praktycznie osób z wyższych grup podatkowych, zaś ubodzy mieszczaństwo stanowili większość wszystkich mieszkańców.

Na przedmieściach Lwowa widoczna jest przede wszystkim różnica między wymienionymi w rejestrze domami prywatnymi zlokalizowanymi w osiedlach przy bramach miejskich oraz przy głównych ulicach podmiejskich a resztą terytorium podzielonego na włości należące do części bogatego mieszczaństwa, szlachty i kościoła oraz siedmiu wsi miejskich. W tym pierwszym obszarze mieszkała znaczna część osób wyróżniających się swą zamożnością i statusem. Aż 40% rodzin płaciło tam wyższą stawkę podatku, a 20% posiadało obywatelstwo miejskie, mimo mieszkania poza murami miejskimi. Odnajdujemy tam też największą liczbę czeladzi, stanowiącą około jednej trzeciej wszystkich mieszkańców.

Rejestr podatku poglównego z 1662 r. stanowi najlepsze źródło do badania składu społecznego mieszkańców miasta przed końcem XVIII w. Przeprowadzone analizy pozwoliły na wyciągnięcie szeregu wniosków na temat heterogenicznego charakteru przestrzeni miasta, nierówności społecznych i majątkowych jego mieszkańców oraz specyfiki istniejących w nim dzielnic etnicznych. We Lwowie potwierdzono funkcjonowanie tradycyjnego modelu strukturyzacji przestrzeni miejskiej — od uprzywilejowanego centrum do ubogich peryferii — jednak ze znacznymi modyfikacjami. Po pierwsze obszary centrum miasta i jego głównych ulic okazały się być bardzo różnorodne społecznie. To przestrzenne zróżnicowanie demograficzne i majątkowe ilustruje nie tylko lokalne hierarchie, ale też mechanizmy społecznego współistnienia w warunkach gęsto zaludnionej i wewnętrznie złożonej tkanki miejskiej. Wyniki analizy zachęcają do nowego spojrzenia na pojęcie „elitarności” w przestrzeni miejskiej: nie jako jednowymiarowego przywileju, lecz jako zjawiska dynamicznego, często współdzielonego i negocjowanego. Badanie to skłania również do refleksji nad ewolucją przestrzeni mieszczańskich kamienic — od siedzib rodzinnych po wielorodzinne domy czynszowe. Po drugie przyjrzenie się dzielnicom ormiańskiej i ruskiej ujawnia zaskakującą dysonansową strukturę społeczną — wspólnoty formalnie podporządkowane i peryferyjne odgrywały faktycznie rolę centrów ekonomicznego prestiżu. Ten rozdźwięk między prawnym statusem a rzeczywistą pozycją społeczną stanowi jedną z najistotniejszych cech życia miejskiego Lwowa w XVII w.

Tabela 1. Struktura zapisu oraz porównanie danych z rejestru podatku poglównego i rejestru szosowego z 1662 r. Dane dla kamienicy przyrynkowej znanej jako „Wolfowiczowska narożna”, od której rozpoczynano spisywanie podatków we Lwowie. Stała ona na parceli o wymiarze 3 chłopów (3/4 dawnej area). Źródła danych: CDIAUL, f. 52 op. 2, nr 783, k.1–2; CDIAUL, f. 52 op. 2, nr 782, k. 84-85.

Nr osoby	Podatek poglówny 1662 r.	Wielkość G	Naliczony podatek	Szos – 6 ‘dupl’ (26.07.1662)	Naliczony podatek
1.	pan Micołay Boym od osoby y handlu	17	23 zł	Successores P. Mikołay Dziurdzi z Potomkami P. Jana Wolphowica	14 zł 12 gr
2.	pani Agnieszka małżonka		1,5 zł	P. Jan Ubaldyni ławnik ex sorte	7 zł 6 gr
3.	pani Mariana Wulphowiczowa		1,5 zł		
4.	pan Stanisław Wulphowicz syn		1,5 zł		
5.	Jan Wulphowicz syn		1,5 zł		
6.	Joseph pana Boima syn		1,5 zł		
7.	pan Jan Zuchnowicz		6 zł		
8.	Bartosz czeladnik sklepowy		1 zł		
9.	Stanisław Smalcowicz		1 zł		
10.	Chłopiec sklepowy do usług		1 zł		
11.	Jan chłopiec drugi do usług		1 zł		
12.	Woyciech parobek		1 zł		
13.	Walenty woźnica		1 zł		
14.	Anna mamka		1 zł		
15.	Katarzyna szynkarka		1 zł		
16.	Maryna izdebna		1 zł		
17.	Regina kucharka		1 zł		
18.	Jeremiasz krawiec	5	2 zł	Tu P. Jeremiasz krawiec z obescia	5 zł
19.	Barbara małżonka		1,5 zł		
20.	Maryna corka iego		1,5 zł		
21.	Ferens krawczyk		1 zł		
22.	Nastka kucharka		1 zł		
23.	Jan Dux Szot Kramarz y od handlu	4	12 zł	Tu P. Jan Dux Szot z obescia	5 zł
24.	Anna małżonka		1 zł		
25.	Młodzieniec iego krewny		1 zł		
26.	Agnieszka kucharka		1 zł		
27.	Zophia Chmielowska	2	1, 5 zł	Tu P. Woyciech Maliy	2 zł 12 gr
28.	Katarzyna kucharka		1 zł		

Tabela 2. Liczba parceli miejskich o różnej wielkości na podstawie rejestrów „szosu” z 1662 r., podatku pogłównego i rejestru kontrybucji wojennej z 1655 r.

Źródło danych: CDIAUL, f. 52 op. 2, nr 783; CDIAUL, f. 52 op. 2, nr 782, k. 84–130; CDIAUL, f. 52 op. 2, nr 781, k. 39

	0,5 chłop	1 chłop	1,5 chłop	2 chłop	2,5 chłop	3 chłop	4 chłop	6 chłop	Inne budynki	Razem parceli	Suma „chłopów”
Rejestr szosu z 1662 r.	16	127	10	104	1	7	17	1		283	455.5
Rejestr podatku pogłównego	16	119	9	98	1	6	16	1	25	266	427
Rejestr kontrybucji z 1655 r.		161		89		7	14	2		273	428

Tabela 3. Zestawienie liczby domów znajdujących się na przedmieściach Lwowa wedle spisu podymnego z 1668 r. Źródło danych: Opysy, 2014, s. 239–241

	Przedmieście Halickie	Przedmieście Krakowskie	Wsie miejskie	Szlachecka i duchowna własność	Suma
Duże domy i dwory drewniane	30	13		50	93
Średnie domy drewniane	56	28		8	92
Domki	154	81	61	91	509
Małe domki	100	22			
Suma	340	144	61	149	694

Tabela 4. Zestawienie sześciu obszarów mieszkalnych Lwowa oraz procent obecnych tam wielkości parceli miejskich, liczby domów, gospodarstw domowych i wszystkich mieszkańców. Źródło danych: CDIAUL, f. 52 op. 2, nr 783; CDIAUL, f. 52 op. 2, nr 782 k. 84–130

	Parcelle	Domy	Gospodarstwa domowe	Mieszkańcy	Mieszkańcy na 1 „chłopa”	Gospodarstwa domowe na 1 „chłopa”
Kamienice przy rynku miejskim	31%	19%	30%	33%	7,6	1,5
Kamieniczki na rynku	5%	9%	3%	4%	5,5	1,1
„I Krzyż”	29%	29%	31%	32%	8,1	1,7
„II Krzyż” Dzielnica ormiańska	16%	18%	13%	13%	6,2	1,4
„II Krzyż” „Dzielnica ruska	4%	6%	5%	4%	8,1	2,3
„II Krzyż” część katolick	15%	19%	18%	14%	6,7	1,7

Tabela 5. Porównanie obszarów miasta i jego przedmieść pod względem średniej wielkości parcel, liczby domów, mieszkańców i gospodarstw domowych, obywateli miejskich, dzieci i służby. Źródło: CDIAUL, f. 52 op. 2, nr 783

		Parcele (w chłopach)	Domy	Mieszkańcy	Gospodarstwa domowe	Gospodarstwa domowe (bez 1-os.)	Średnie gospodarstwo domowe	Obywatele— głowy rodzin	Dzieci	Czeladź	% Czeladzi
Miasto	Kamienice wokół rynku	2,7	47	971	243	190	4,8	106	75	453	47%
	Kamieniczki na rynku	1	22	121	26	24	5	17	18	55	45%
	“I Krzyż”	1,7	70	963	249	204	4,5	121	82	438	45%
	“II Krzyż” Dzielnica ormiańska	1,5	44	395	101	89	4,3	65	69	146	37%
	“II Krzyż” Dzielnica ruska	1,1	14	123	41	32	3,6	25	11	45	37%
	“II Krzyż” katolicki	1,3	46	399	142	100	3,6	41	38	143	36%
	Obrzeża	0,6	26	166	69	50	3,1	2	11	42	25%
	Inne	?	15	174	98	39	2,7	11	7	31	18%
	<b>Razem</b>	?	284	3312	969	728	4,2	388	311	1353	41%
Przedmieścia	Prywatne domy	?	?	989	335	286	3,2	70	45	343	35%
	Dwory	?	?	101	41	38	2,6	0	0	33	33%
	Folwarki	?	?	613	301	230	2,4	1	17	75	12%
	Inna własność	?	?	1154	528	435	2,4	1	41	174	15%
	Wsie miejskie	?	?	413	164	130	2,9	0	36	80	19%
	<b>Razem</b>	?	?	3270	1369	1119	2,7	72	139	705	22%
<b>Razem miasto i przedmieścia</b>		?	?	6582	2338	1847	3,3	460	450	2058	31%

## BIBLIOGRAFIA

## Źródła archiwalne

- AGAD [Archiwum Główne Akt Dawnych], KMWE [Księgi miejskie Warszawa-Ekonomiczne], sygn. 529.
- CDIAUL [Centralne Państwowe Archiwum Historyczne Ukrainy we Lwowie], font 52, op. 2, sp. 718, 781, 782, 783.

## Źródła i opracowania publikowane

- Abraham Władysław. 1990. *Początki arcybiskupstwa Łacińskiego we Lwowie*, Biblioteka Lwowska, 2, Warszawa.
- Album. 2005. *Album Civium Leopoliensium. Rejestry przyjęć do prawa miejskiego we Lwowie 1388–1783*, wyd. A. Janeczek, 1, Poznań–Warszawa.
- Alnpek Jan. 1930. *Jan Alnpek i jego Opis miasta Lwowa z początku XVII wieku*, wyd. S. Rachwał, Lwów.
- Atlas. 2014. *Ukrainian Historic Town Atlas*, 1: *Lviv*, red. M. Kapral, Kyiv.
- Augustynowicz-Ciecierska Henryka. 1984. *Kronika Benedyktynek Ormiańskich*, „Nasza Przeszość”, 62, Kraków, s. 97–150.
- Bałaban Maier. 1906. *Żydzi lwowscy na przełomie XVI i XVII w.*, Lwów.
- Bogucka Maria. 1983. *Rodzina w polskim mieście XVI–XVII wieku: wprowadzenie w problematykę*, „Przegląd Historyczny”, 74, s. 495–507.
- Borowski Stanisław. 1975. *Próba odtworzenia struktur społecznych i procesów demograficznych na Warmii u schyłku XVII w. na przykładzie Dobrego Miasta i okolicy*, „Przeszość Demograficzna Polski. Materiały i Studia”, 8, s. 125–198.
- Bush Michael L. 2014. *Social Orders and Social Classes in Europe Since 1500: Studies in Social Stratification*, Routledge.
- Charewiczowa Łucja. 1925. *Ograniczenia gospodarcze nacyj schizmatycznych i Żydów we Lwowie XV i XVI wieku*, Lwów.
- Czołowski Aleksander. 1990. *Wysoki Zamek*, Biblioteka Lwowska, 2, Warszawa.
- Dolyns'ka Mar'ana. 2006. *Istorična topohrafiâ L'vova XIV–XIX st.*, L'viv.
- Dolyns'ka Mar'ana. 2015. *L'viv. Prostir na tli Meškanciv*, L'viv.
- Dolynska Mariana, Kapral Myron, Feloniuk Andrii. 2014. *The Development of the City in the Late Middle Ages and Early Modern Times (Urban Space and Its Residents)*, [w:] *Ukrainian Historic Town Atlas*, 1: *Lviv*, red. M. Kapral, Kyiv, s. 26–43.
- Dolynska Mariana, Kapral Myron. 2014. *The Development of Lviv Founded on Magdeburg Law Between the 13th to 15th Century*, [w:] *Ukrainian Historic Town Atlas*, 1: *Lviv*, red. M. Kapral, s. 21–25.
- Gięzstora Irena. 1976. *Wstęp do demografii staropolskiej*, Warszawa.
- Gruneweg Martin. 2008. *Die Aufzeichnungen des Dominikaners Martin Gruneweg (1562–ca. 1618)*, wyd. A. Bues, Wiesbaden.
- Hajnal John. 1965. *European marriage patterns in perspective*, [w:] *Population in History: Essays in Historical Demography*, red. D.V. Glass, D.E.C. Eversley, London, s. 101–143.
- Hul' Ol'ha. 2018. *L'viv u XVI stolitti: misto konfliktiv ta porozumin'*, L'viv.
- Janeczek Andrzej. 1999. *Ulice etniczne w miastach Rusi Czerwonej w XIV–XVI wieku*, „Kwartalnik Historii Kultury Materialnej”, 47, 1–2, s. 131–147.
- Janeczek Andrzej. 2004. *Ethnicity, Religious Disparity and the Formation of the Multicultural Society of Red Ruthenia in the Late Middle Ages*, [w:] *On the Frontier of Latin Europe. Integration and Segregation in Red Ruthenia, 1350–1600*, red. T. Wünsch, A. Janeczek, Warszawa, s. 15–45.

- Janeczek Andrzej. 2015. *Segregacja wyznaniowa i podział przestrzeni w miastach Rusi Koronnej (XIV–XVI w.)*, „Kwartalnik Historii Kultury Materialnej”, 63, 2, s. 259–280.
- Kapral' Myron. 1997. *Vlasnyky neruhomosty seredmistâ L'vova 30–40-h rokiv XV stolittâ u svitli šosovyh registriv (Sociotopograficzny aspekt)*, „Zapysky Naukovogo Tovarystva imeni Ševčenka. Praci Istoryko-Filosofs'kod' istorii”, 233, s. 148–181.
- Kapral' Myron. 1998. *Problemy sociotopografid' L'vova (za materialamy finansovyh knyh drugod' čverti XVI st.)*, [w:] Lwów. *Miasto, społeczeństwo, kultura*, 2, Kraków, s. 41–46.
- Kapral' Myron. 2003. *Nacional'ni hromady L'vova XVI–XVIII st.: social'no-pravovi vzajemodid'*, L'viv.
- Kapral' Myron. 2006. *Naseleonnâ mista*, [w:] *Istoriâ L'vova*, red. Â. Isaëvyča, s. 224–230.
- Karpiński Andrzej. 1983. *Pauperes. O mieszkańcach Warszawy XVI i XVII wieku*, Warszawa.
- Karpiński Andrzej. 1995. *Kobieta w mieście polskim w drugiej połowie XVI i w XVII wieku*, Warszawa.
- Karpiński Andrzej. 2001. *W walce z niewidzialnym wrogiem. Epidemie chorób zakaźnych w Rzeczypospolitej w XVI–XVIII w. i ich następstwa demograficzne, ekonomiczne, społeczne i kulturalne*, Warszawa.
- Karpiński Andrzej. 2020. *Pożary w miastach Rzeczypospolitej w XVI–XVIII wieku i ich następstwa ekonomiczne, społeczne i kulturowe. Katalog*, Warszawa.
- Kersten Adam. 1971. *Warszawa kazimierzowska 1648–1668. Miasto — Ludzie — Polityka*, Warszawa.
- Kis' Âroslav. 1968. *Promyslovist' L'vova v period feodalizmu (XIII–XIX st.)*, L'viv.
- Kleczyński Józef. 1893. *Poglówne generalne w Polsce i oparte na niem popisy ludności*, Rozprawy Wydziału Historyczno-Filozoficznego Akademii Umiejętności, 30, Kraków.
- Kopczyński Michał. 1998. *Studia nad rodziną chłopską w Koronie w XVII–XVIII wieku*, Warszawa.
- Kopczyński Michał. 2000. *Subsidium charitativum 1662. Uchwala i wykonanie*, „Miscellanea Historico-Archivistica”, 9, s. 253–265.
- Krętosz Józef. 1986. *Organizacja archidiecezji lwowskiej obrządku łacińskiego od XV w. do 1772 roku*, Lublin.
- Kuklo Cezary. 1998. *Kobieta samotna w społeczeństwie miejskim u schyłku Rzeczypospolitej szlacheckiej*, Białystok.
- Kuklo Cezary. 2022. *The Family in Cities and Towns*, [w:] *Framing the Polish Family in the Past*, red. P. Guzowski, C. Kuklo, Routledge.
- Kutrzeba Stanisław. 1900. *Szos we Lwowie w początkach XV wieku*, „Przewodnik Naukowy i Literacki”, 28, s. 401–411.
- Laslett Peter. 1972. *Introduction: The History of the Family*, [w:] *Household and Family in Past Time*, red. P. Laslett, R. Wall, Cambridge, s. 28–32.
- Laszuk Anna. 1999. *Ludność województwa podlaskiego w drugiej połowie XVII wieku*, Warszawa.
- Oexle Otto Gerhard. 2000. *Gildie i komuny. O powstaniu „związków” i „gmin” jako podstawowych form współżycia w Europie*, [w:] *Spółczesność średniowiecza. Mentalność — grupy społeczne — formy życia*, Toruń, s. 99–122.
- Okonchenko Ihor, Okonchenko Olha. 2014. *Lviv Fortification in the 17th Century*, [w:] *Ukrainian Historic Town Atlas*, 1: *Lviv*, red. M. Kapral, Kyiv, s. 44–51.
- Opysy. 2014. *Opysy Peremistâ L'vova XVI–XVIII stolittiv*, red. A. Felonük, L'viv.
- Perner Mads Linnet. 2019. *Segregated behind the walls: residential patterns in pre-industrial Copenhagen*, „Social History”, 44, 4, s. 412–439.
- Poniat Radosław. 2013. *Służba domowa w miastach na ziemiach polskich od połowy XVIII do końca XIX wieku*, Warszawa.

- Poniat Radosław. 2015. *Zróznicowanie majątkowe mieszkańców Grodna w 1794 roku*, „Klio. Czasopismo Poświęcone Dziejom Polski i Powszechnym”, 32, 1, s. 83–109.
- Ptaśnik Jan. 1925. *Walki o demokratyzację Lwowa od XVI do XVIII wieku*, „Kwartalnik Historyczny”, 39, Lwów.
- Rybarski Roman. 1939. *Skarb i pieniądz za Jana Kazimierza, Michała Korybuta i Jana III*, Warszawa.
- Tomkiewicz Władysław. 1971. *Dzieje obwarowań miejskich Lwowa*, „Kwartalnik Architektury i Urbanistyki. Teoria i historia”, 16, s. 93–138.
- Volumina. 1860. *Przedruk zbioru praw staraniem XX. Pijarów w Warszawie, od roku 1732 do roku 1782, wydanego*, 5, Petersburg.
- Wagner Katarzyna. 2020. *Mieszczanie i podatki. Nierówności majątkowe w wybranych miastach Korony w XVII wieku*, Warszawa.
- Waszak Stanisław. 1953. *Ludność i zabudowa mieszkaniowa miasta Poznania w XVI i XVII w.*, „Przegląd Zachodni”, 6–8, s. 108–179.
- Waszak Stanisław. 1954. *Dzietność rodziny mieszczańskiej i ruch naturalny ludności miasta Poznania w końcu XVI w. i w XVII wieku*, „Roczniki Dziejów Społecznych i Gospodarczych”, 16, s. 316–384.
- Witwicki Janusz. 1971. *Obwarowania śródmieścia Lwowa i ich przemiany do XVIII w.*, „Kwartalnik Architektury i Urbanistyki. Teoria i historia”, 16, s. 139–231.
- Winnyczenko Oksana. 2017. *Testamenty mieszczan lwowskich z drugiej połowy XVI i z XVII wieku. Katalog*, Warszawa.
- Wysmulek Jakub. 2022. *Change and adaptation. Jewish households in Lviv, Worms and Poznan in early modern times*, „The History of the Family”, 27, s. 145–180.
- Wysmulek Jakub. 2023a. *Household Cohabitation Patterns in Multiethnic Seventeenth-Century Lviv*, „The Journal of Interdisciplinary History”, 54, 2, s. 205–237.
- Wysmulek Jakub. 2023b. *Struktura gospodarstw domowych w Warszawie i Lwowie w połowie XVII wieku. Wpływ indywidualnej pozycji społeczno-majątkowej*, „Roczniki Dziejów Społecznych i Gospodarczych”, 85, s. 83–123.
- Zaâc' Orest. 2012. *Hromadâny L'vova XIV–XVIII st.: Pravovyj status, sklad, pohodżennâ*, Kyïv–L'viv.
- Źródła. 1963. *Źródła do dziejów Warszawy. Rejestry podatkowe i taryfy nieruchomości 1510–1770*, 1, wyd. A. Berdecka i in., Warszawa.
- Zubyk Roman. 1930. *Gospodarka Finansowa Miasta Lwowa w latach 1624–1635*, Lwów.