

Okres lateński i rzymski

BOGUSŁAW ABRAMEK

CMENTARZYSKO CIAŁOPALNE KULTURY PRZEWORSKIEJ
W KONOPNICY, WOJ. SIERADZ

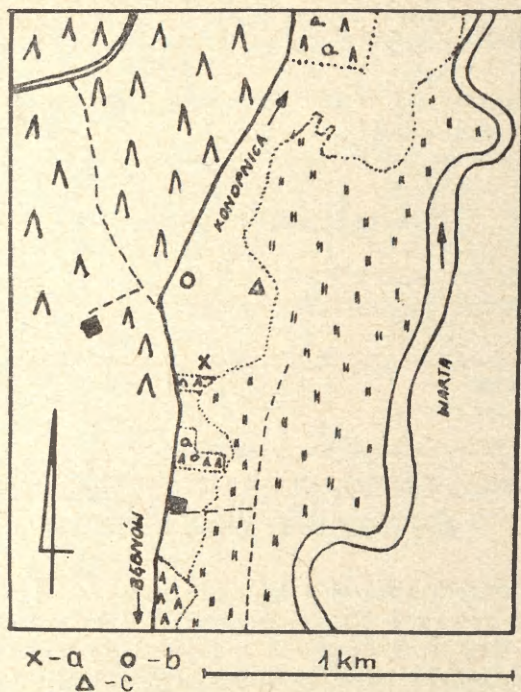
Spośród kilkudziesięciu stanowisk kultury przeworskiej zarejestrowanych w międzyrzeczu górnej Prozny i Warty zaledwie 5 było dotychczas przedmiotem mniej lub bardziej długotrwałych badań archeologicznych¹. Ta niekorzystna dla tego rejonu sytuacja uległa ostatnio pewnej poprawie, bowiem w roku 1973 przeprowadzono badania na dwóch nowych stanowiskach położonych nad Wartą we wsi Konopnica, woj. Sieradz². Oba stanowiska (ryc. 1), tzn. kurhan — stan. 5 oraz płaskie cmentarzysko ciałopalne — stan. 7, odkryte zostały w czasie badań prowadzonych w sąsiednim Strobiniu. W lipcu i sierpniu 1973 r. kurhan całkowicie przebadano i ponownie zrekonstruowano. W kurhanie tym znajdowały się pod brukiem kamiennym trzy groby jamowe, które datowano na fazę B2 okresu rzymskiego.

W trakcie rozkopywania kurhanu zwrócono uwagę na odległe o 250 m niewielkie wzniesienie usytuowane na skraju pradoliny Warty. Na powierzchni wzniesienia zalegały liczne ułamki naczyń miejscowej produkcji i importowanych (*terra sigillata*) oraz przepalone ludzkie kości. Było oczywiste, że mamy do czynienia z cmentarzyskiem systematycznie niszczone w czasie prac polowych. Podjęto więc decyzję natychmiastowego rozpoczęcia prac wykopaliskowych, gdyż cmentarzysko wydawało się być współczesne kurhanowi oraz położonej o 300 m dalej osadzie, która — jak można wnioskować na podstawie materiałów powierzchniowych — także istniała w fazie B2.

Cmentarzysko zajmuje zachodni stok wzniesienia, należący do Stanisława Tularczyka zamieszkałego w Konopnicy. Południowa partia wzniesienia porośnięta jest młodym sosnowym zagajnikiem. Prace wykopaliskowe prowadzono z przerwami w lipcu i październiku. Przebadano niewielki obszar o powierzchni 225 m², odkrywając 37 grobów ciałopalnych. Z uwagi na fakt, że badania na tym cmentarzysku będą kontynuowane, ograniczam się obecnie do podania ogólnej charakterystyki uzyskanych materiałów, obrządku pogrzebowego i częściowo chronologii niektórych zespołów grobowych. Więcej miejsca poświęcam czterem niewątpliwie najciekawszym grobom, wśród których na szczególną uwagę zasługuje grób nr 8.

¹ Do stanowisk badanych należą cmentarzyska z Krajanki, woj. Kalisz, i Przywozu (kurhany), woj. Sieradz, oraz osady ze Strobina, Toporowa i Przywozu, woj. Sieradz.

² Badania w Konopnicy prowadzi Muzeum Ziemi Wieluńskiej.



Ryc. 1. Konopnica, woj. Sieradz. Plan sytuacyjny stanowisk archeologicznych:

a — cmentarzysko; b — kurhan; c — osada

Situation plan of archaeological sites:

a — cemetery; b — barrow; c — settlement

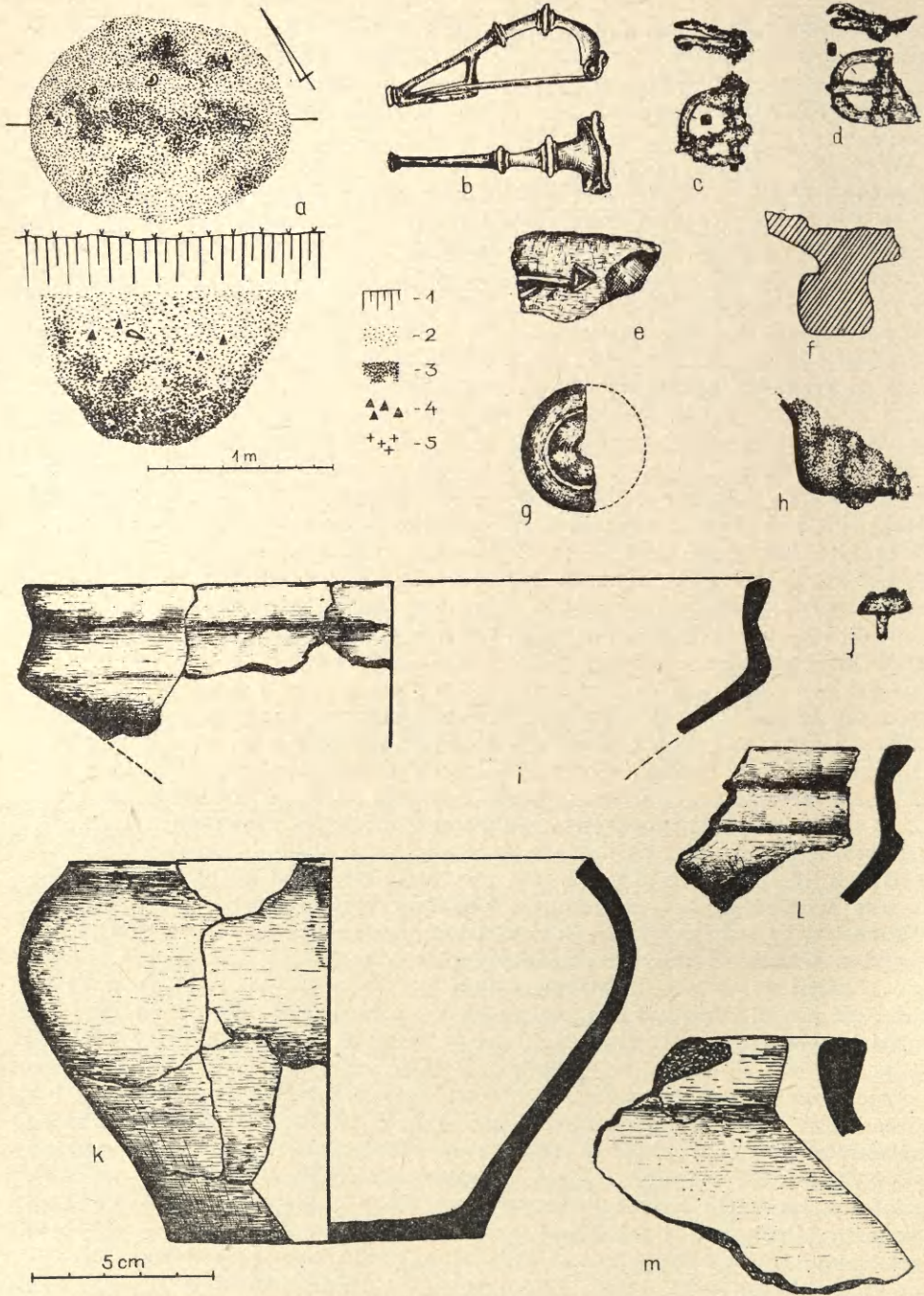
Zdecydowanie przeważają, przynajmniej jak dotychczas, groby jamowe. Wśród 37 grobów znalazły się jedynie dwa pochówki popielnicowe. Oba były uszkodzone przez głęboką orkę, w wyniku czego zachowały się tylko dolne partie popielnic z niewielką ilością przepalonych kości. Ziemia wokół naczyń była nieznacznie ciemniejsza. Większość grobów zalegała dość płytko pod warstwą próchnicy, liczącej średnio ok. 20—25 cm grubości. Zabarwienie wypełnika wielu jam grobowych było niewiele ciemniejsze od żółtego piasku. Jamy miały mniej lub bardziej owalne kształty, w przekroju zawsze nieckowate, o głębokości od 15 do 80 cm. W sześciu grobach jamowych stwierdzono resztki stosów ciałopalnych w postaci czarnej ziemi z licznymi węgielkami. Węgielki drzewne wystąpiły ponadto w kilku innych grobach o szarozółtym zabarwieniu ziemi. Na powierzchni wypełnika grobów 19 i 33 znajdowały się pojedyncze większe kamienie. Odnosi się wrażenie, iż niektóre groby były pochówkami cząstkowymi, zawierającymi jedynie kilka przepalonych kostek oraz drobne i nieliczne ułamki naczyń. Niemal we wszystkich grobach jamowych znajdowano wtórnie przepalone skorupy. Elementy wyposażenia znajdowane były na różnych głębokościach jamy grobowej, z wyjątkiem grobu 10.

Charakterystyczną cechą wyposażenia grobów jamowych jest znikoma ilość naczyń całych i rozbitych, które można by zrekonstruować. Można też powiedzieć, że wkładanie do tych grobów kilku czy kilkunastu wtórnie przepalonych skorup było regułą. Z zabytków bardziej wartościowych najczęściej spotykano ułamki naczyń typu *terra sigillata* (groby: 7, 8, 12, 19, 22, 36), nieco rzadziej natomiast sprzączki oraz noże i brzytwy. Tylko w trzech grobach stwierdzono obecność róż-

nych elementów uzbrojenia, takich jak fragment umbra i imacza, okucie pochwy miecza i grot oszczepów. Z czterech fibul, jakich dostarczyło dotychczas cmentarzysko w Konopnicy, dwa egzemplarze znalezione zostały luźno. Na tle całości materiałów najciekawiej prezentowały się pod względem wyposażenia następujące groby:

Grób 8 — jamowy o wymiarach 140×100 cm (ryc. 2 a). Wypełnisko jamy o głębokości 80 cm stanowiła ciemnobrunatna i czarna ziemia z dużą ilością węgielków i przepalonych kości ułożonych na spodzie. Zawartość grobu: jednodzielna fibula brązowa pochodzenia norycko-panońskiego z dwoma guzkami na kabłąku i ramową pochewką (ryc. 2 b), zaopatrzona dodatkowo w haczyk przytrzymujący górną cięciwę 8-zwojowej sprężynki. Półowalna sprzączka żelazna o dwudzielnym kabłąku z luźno osadzonym na osi kolcem (ryc. 2 c). Bardzo podobna wymiarami i budową druga sprzączka żelazna z zachowaną częściowo skuwką (ryc. 2 d). Fragment kołnierza żelaznego umbra z przywartym do niego piaskiem (ryc. 2 h). Cztery ułamki naczyń typu *terra sigillata* barwy różowej i popielato-szarej, w tym jeden fragment zdobiony (ryc. 2 e f). Nit żelazny z okrągłą główką od spodu wklęsłą (ryc. 2 j). 18 ułamków naczynia ostro profilowanego o zgrubiałym brzegu (ryc. 2 i), ścianki dokładnie gładzone barwy szaro-żółto-brązowo-brunatnej, glina z domieszką piasku i drobnych blaszek miki. Połowa dwustożkowego przęslika glinianego (ryc. 2 g). Zrekonstruowana prawie w całości głęboka misa o nachylonym do wewnątrz i skośnie ściętym brzegu (ryc. 2 k), ścianki gładzone barwy szaro-żółto-kremowej, glina z domieszką piasku i drobnych blaszek miki. Trzy ułamki wylewu naczynia wazowatego o zgrubiałym brzegu (ryc. 2 l), ścianki gładzone barwy różowopopielatej, domieszka drobna z dodatkiem miki. Fragment wylewu naczynia baniastego o krótkiej szyjce i zgrubiałym brzegu (ryc. 2 m), ścianki dokładnie gładzone barwy czarnej od zewnątrz i brązowokremowej od wewnątrz, glina z domieszką drobnego piasku i miki. 14 ułamków dolnej partii naczynia grubej roboty zdobionego ornamentem paznokciowym, powierzchnia szorstka barwy różowobrązowej, glina z mieszaną domieszką. 60 drobnych i mało ciekawych ułamków wielu naczyń o ściankach szorstkich i chropowatych, w tym również ułamki wtórnie przepalone w ogniu.

Grób 10 — jamowy o wymiarach 80×70 cm (ryc. 3 a). Słabo czytelna jama grobowa wypełniona była szarozółtym piaskiem bez węgielków. W wypełnisku jamy znaleziono mało przepalonych kości i tylko jeden ułamek ceramiki. Wszystkie zabytki z wyjątkiem nożyc ułożone były płasko w jednym miejscu na spodzie jamy. Znalezione w tym grobie przedmioty metalowe były przepalone w ogniu. Zawartość grobu: żelazny grot oszczepu z zadziarami (ryc. 3 g), długość 16,4 cm. Krótki i szeroki grot ze słabo zaznaczonym żeberkiem (ryc. 3 b), przy krawędzi tulejki znajdują się dwa „skrzydełka”, długość 16 cm. Długi żelazny nóż z obustronnie wydzielonym trzpieniem (ryc. 3 c), przy grzbiecie ostrza widoczny jest z jednej strony długi, wąski rowek, długość noża 16,4 cm. Żelazne krzesiwo trapezowate z jednym końcem zakończonym ozdobnym, stożkowatym guzkiem (ryc. 3 d), długość krzesiwa 11,5 cm. Szydło żelazne w przekroju kwadratowe, ośmiokątne i okrągłe (ryc. 3 i), długość 10,3 cm. Okrągła żelazna sprzączka o końcach ścienionych i zachodzących za siebie (ryc. 3 f), kabłąk w przekroju romboidalny. Długa żelazna igła silnie skorodowana (ryc. 3 h). Żelazna brzytwa półksiężycowata z łagodnie zaokrąglonymi końcami (ryc. 3 j). Nożyce żelazne o trapezowato ukształtowanym zagięciu kabłąka, na którym znajduje się wyciśnięte od wewnątrz żeberko (ryc. 3 e), długość 23,7 cm. Fragment osełki z popielatego piaskowca (ryc. 3 k). Obok grobu 10 znaleziona została fibula żelazna z trąbkowatą główką i dwoma pierścieniami na kabłąku (ryc. 3 l), wokół tych pierścieni i na główce fibuli umieszczony był w rowkach brązowy drut; połowę sprężynki fibuli oraz kolec, którego obecnie brak, wykonano z brązu.

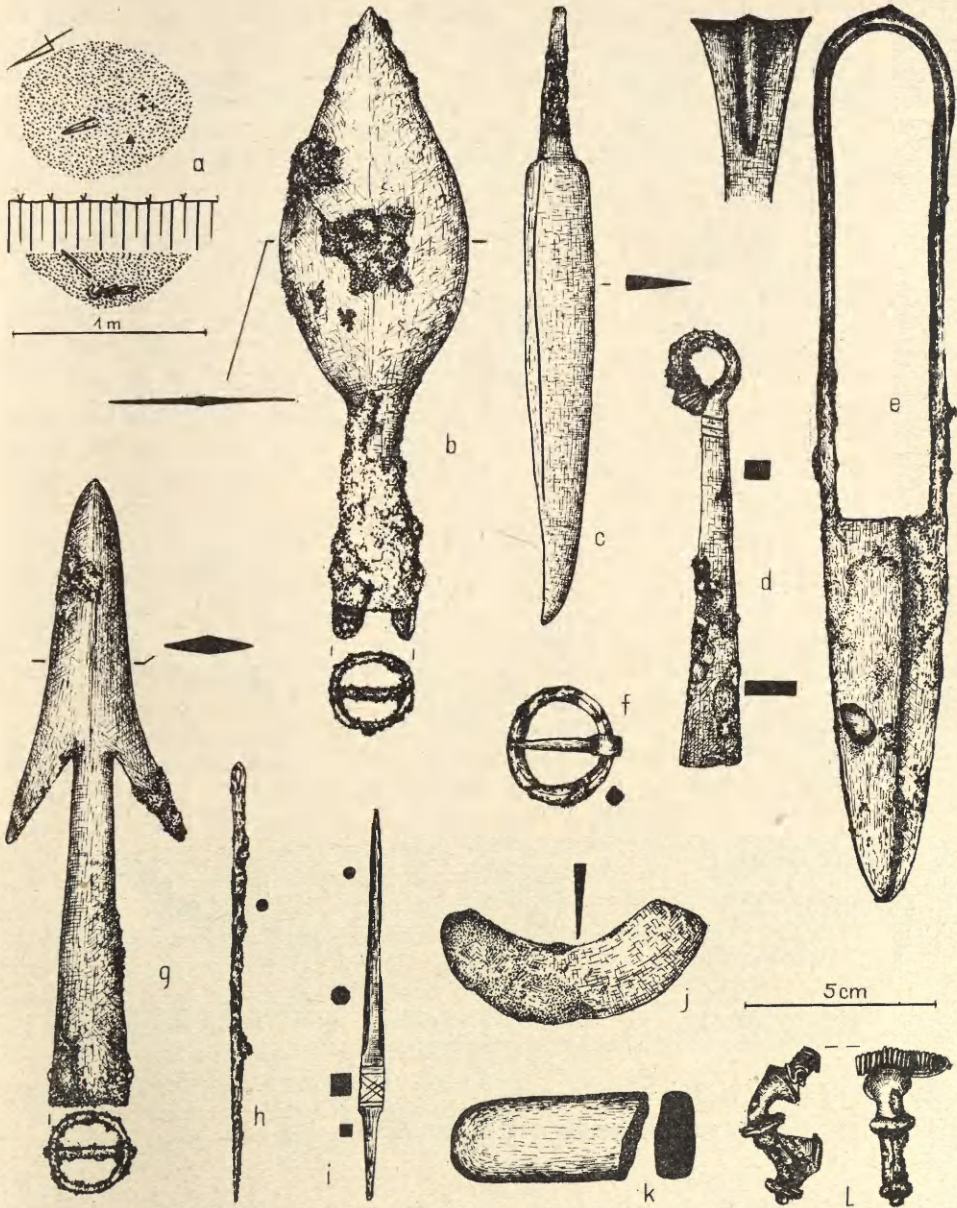


Ryc. 2. Konopnica, woj. Sieradz, stan. 7. Plan, przekrój i wyposażenie grobu jamowego nr 8:

1 — próchnica; 2 — ziemia ciemnobrunatna; 3 — ziemia czarna; 4 — ceramika; 5 — przepalone kości

Plan, section and furniture of pit grave no. 8:

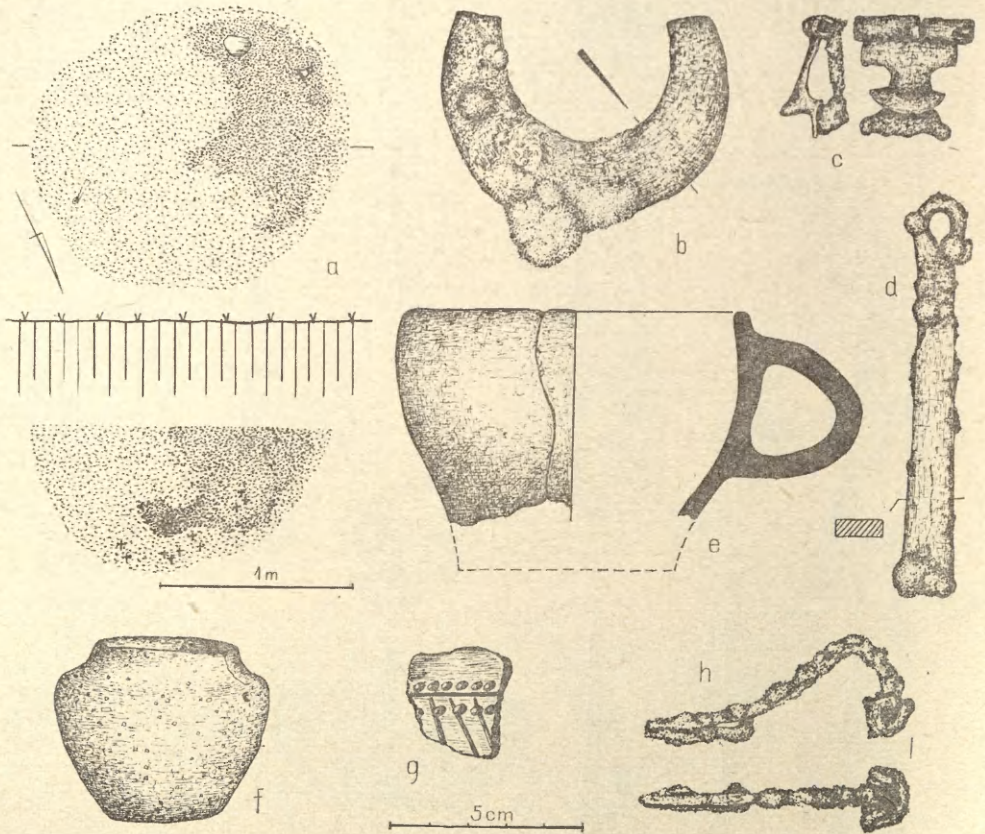
1 — humus; 2 — dark-brown earth; 3 — black earth; 4 — pottery; 5 — charred bones



Ryc. 3. Konopnica, pow. Wieluń, stan. 7. Plan, profil i wyposażenie grobu jamowego nr 10

Plan, section and furniture of pit grave 10

Grób 34 — jamowy o wymiarach 80×75 (ryc. 4 a). Wypełnisko grobu stanowiła ciemnobrunatna i czarna ziemia zmieszana z drobnymi węgielkami. Przepalone kości znajdowały się w dolnej części wypełniska jamy, której głębokość wynosiła 40 cm. Zawartość grobu: półksiężycowata brzytwa żelazna o ściętych i lekko skośnych końcach (ryc. 4 b), pokryta ogniową patyną. Przepalone w ogniu krzesiwo kształtu trapezowego (ryc. 4 d). Dwudzielna fibula



Ryc. 4. Konopnica, woj. Sieradz, stan. 7. Plan, profil i wyposażenie grobu nr 34
Plan, section and furniture of grave 34

brązowa częściowo zdeformowana w ogniu (ryc. 4 c); sprężynkę z kołcem i cylindryczną osłoną wykonano z żelaza; kabłąk płaski w kształcie litery H z szerokim grzebykiem, pochwęka oraz zakończenie nóżki kabłąka uszkodzone. Małe naczynie gliniane o zwężonym i prawie cylindrycznie ukształtowanym krótkim wylewie (ryc. 4 f), powierzchnia nierówna i szorstka barwy siwopopielatej, glina z domieszką grubych ziarn tłuczni. Uszkodzony kubek gliniany z nachylnym do wewnątrz brzegiem (ryc. 4 e), ucho taśmowate i dość szerokie, powierzchnia nierówna i szorstka barwy siwopopielatej, domieszka grubych ziarn tłuczni z dodatkiem miki. 35 drobnych ułamków wielu naczyń glinianych, w tym kilkanaście przepalonych wtórnie w ogniu, o starannie gładzonych ściankach. Niektóre ułamki są zdobione (ryc. 4 g).

Najstarszym i zarazem najpewniejszym elementem datującym jest znaleziona luźno jednodzielna fibula żelazna (ryc. 4). Fibula jest silnie skorodowana i pozbawiona kolca, a natrafiono na nią obok dwóch grobów z ceramiką o cechach późnolateńskich. Ukształtowanie kabłąka tej fibuli i imitacja podwiniętej nóżki pozwalają na zaliczenie jej do fibul odmiany M według J. Kostrzewskiego³, datowanych na koniec późnego okresu lateńskiego. Zbyt jednostronne i dość ubogie wyposażenie wielu zespołów grobowych uniemożliwia dokładniejsze określenie ich chronologii. Z tego względu groby te datowane są ogólnie na podstawie ułamków ceramiki na wczesny okres rzymski (fazy B1—B2).

Interesująco przedstawia się inwentarz grobu 8, w którym jednocześnie pochowano być może mężczyznę i kobietę, ponieważ w wyposażeniu znajdował się przęślik i fragment umba z nitę. Wydaje się, iż jest to wyjątkowy grób w skali kultury przeworskiej ze względu na znalezienie w nim jednodzielnej fibuli brązowej pochodzenia norcycko-panońskiego typu A.236⁴, ułamków *terra sigillata* oraz dwóch półowalnych sprzączek o dwudzielnym kabłąku (ryc. 2 c, d). W świetle dotychczasowych ustaleń chronologicznych fibule typu A.236 datowane są na początek okresu rzymskiego⁵, według J. Wielowiejskiego na fazę B1a⁶, sprzączki zaś o dwudzielnym kabłąku ze skuwką zjawiają się dopiero pod koniec B2⁷. Znaczna różnica w czasie między tymi zabytkami może wzbudzić pewne wątpliwości co do jednolitego charakteru grobu 8. W trakcie eksploracji tego grobu nie zaobserwowano żadnych widocznych śladów świadczących o naruszeniu wypełniska grobu, co mogło mieć miejsce w przypadku np. wkopania innego grobu, a więc nie ma podstaw do negowania jego zwartości. Wprawdzie jedną sprzączkę znaleziono na wierzchu wypełniska jamy, ale druga sprzączka, fibula i *terra sigillata* znajdowały się w dolnej partii jamy grobowej. W myśl zasady, że najmłodszy element decyduje o chronologii danego zespołu, należałoby grób 8 datować na koniec fazy B2, czemu wyraźnie przeczy obecność pozostałych zabytków. Cztery mało charakterystyczne ułamki *terra sigillata* (co do tego nie ma żadnych wątpliwości) wymagają dalszych studiów i obecnie nie mogą jeszcze służyć jako wskaźnik chronologiczny. Fragment umba, nit oraz połowa dwustożkowego przęślika nie posiadają walorów chronologicznych. Pozostaje więc ceramika i samo zabarwienie jamy grobowej, co w tym wypadku nie jest chyba bez znaczenia. Bardzo ciemne, a właściwie czarne zabarwienie wypełniska grobu 8 upodabnia go do typowych grobów jamowych z okresu późnolateńskiego. Warto dodać, że jeszcze dwa groby, w których dominowała ceramika o cechach późnolateńskich, miały podobne zabarwienie wypełniska. Ułamki ceramiki znalezione w grobie 8 posiadają cechy typowe dla późnego okresu lateńskiego i wczesnego okresu rzymskiego. Analogie znaleźć można na wielu cmentarzyskach datowanych na te właśnie okresy⁸. Wydaje się, iż brązowa fibula A.236 decyduje o chronologii grobu 8, w związku z czym należałoby datować ten grób na fazę B1a. Jeśli takie datowanie zostanie poparte dalszymi

³ J. Kostrzewski, *Die ostgermanische Kultur der Spätlatenezeit*, Leipzig 1919, t. 1, s. 37.

⁴ O. Almgren, *Studien über nordeuropäische Fibelformen der ersten nachchristlichen Jahrhunderte*, Stockholm 1897, tabl. XI, 236.

⁵ Ch. Pescheck, *Die frühwandalische Kultur in Mittelschlesien*, Leipzig 1939, s. 30—32.

⁶ J. Wielowiejski, *Kontakty Noricum i Pannonii z ludami północnymi*, Wrocław—Warszawa—Kraków 1970, s. 76.

⁷ E. Blume, *Die germanischen Stämme und die Kulturen zwischen Oder und Passarge zur römischen Kaiserzeit*, Leipzig 1912, s. 50—51.

⁸ K. Dąbrowski, *Cmentarzysko z okresu późnolateńskiego w Zagorzynie, pow. Kalisz*, Spraw. Arch., t. XXII: 1970, ryc. 5, 32; R. Pastwiński, *Wyniki badań wykopaliskowych na cmentarzu kultury przeworskiej w Ciecierzynie, pow. Kluczbork*, w latach 1965—1968, Spraw. Arch., t. XXII: 1970, ryc. 9.



Ryc. 5. Konopnica, woj. Sieradz, stan. 7. Plan rozmieszczenia grobów w przebadanej części cmentarzyska:

a — grób jamowy; b — grób popielnicowy; c — grób jamowy z ceramiką *terra sigillata*; d — drzewa

Distribution of graves in the explored part of the cemetery:

a — pit grave; b — urn grave; c — pit grave with *terra sigillata*; d — trees

materiałami, trzeba się będzie zastanowić nad nowymi możliwościami datowania półowalnych sprzączek o dwudzielnym kabłąku oraz początków napływu ceramiki typu *terra sigillata* na ziemię polskie.

W grobie 10, jak dotychczas najobficiej wyposażonym w przedmioty metalowe, brak jest zabytków chronologicznie bardziej czułych. Nie mamy bowiem pewności, czy znaleziona obok tego grobu fibula żelazna z trąbkowatą główką należała do tego zespołu. Zapinka ta nie ma ścisłego odpowiednika wśród typów wydzielonych przez O. Almgrena. T. Liana zalicza takie zapinki do odmiany I, sugerując ich współczesność z typem A.68⁹. Fibule z trąbkowatą główką datowane są zasadniczo od połowy I do początku II w. n.e.¹⁰ Pewnym wyznacznikiem czasowym dla omawianego grobu może być brzytwa i grot, które wyraźnie wiążą się z końcem okresu lateńskiego i początkiem rzymskiego. Długi nóż z obustronnie wydzielonym trzpieniem oraz nożyce z żeberkiem pochodzą zapewne z okresu rzymskiego¹¹. Krzesiwo, stanowiące jeden z ciekawszych okazów tego typu, wydaje się być elementem najmłodszym. Krzesiwa, jak się przyjmuje, zjawiają się dopiero na początku II w. n.e.¹² Mamy więc podobną sytuację jak w grobie 8, z tym, że rozbieżność w czasie między zabytkami jest tu nieco mniejsza. Uwzględniając duże podobieństwo wyposażenia omawianego grobu i grobu 188 z Młodzikowa¹³, wydaje się, iż grób 10 można datować na 2 poł. I w. n.e. Niewykluczone jest także, że żelazna fibula z trąbkowatą główką wchodziła pierwotnie w skład wyposażenia grobu 10.

Spśród 37 odkrytych w 1973 r. grobów najmłodszy jest grób oznaczony numerem 34, w którym pochowano zapewne mężczyznę. Znaleziona w tym grobie brązowa fibula z żelaznym kolcem, sprężynką i kapturkiem została częściowo zdeformowana w ogniu. Zniekształceniu uległa pochewka, nóżka i grzebyk. Nie ma też pewności, czy kabłąk fibuli nie był pierwotnie zdobiony. Podobieństwo tej zapinki do typu 43 O. Almgrena jest oczywiste. Zapinki te datowane są na fazę B2 do C1¹⁴. Na fazę B2 można również datować brzytwę i krzesiwo¹⁵. Ceramika z tego grobu ma także swe odpowiedniki w wymienionej fazie okresu rzymskiego¹⁶.

Drugi sezon badań wykopaliskowych na cmentarzysku w Konopnicy, który przyniósł odkrycie dalszych 27 grobów, był nie mniej ciekawy. Konieczność więc uzupełnienia sprawozdania z badań prowadzonych w roku 1973 spowodowana została odkryciem ułamków naczyń *terra sigillata* w dwóch grobach z ceramiką późnolateńską. Były to groby 42 i 62 (ryc. 5). Z uwagi na ważność problemu, częściowo już poruszonego przy omawianiu grobu 8, wydaje się konieczne opublikowanie tego materiału. Na szczególną uwagę zasługuje wyposażenie grobu 42, gdzie ceramika zachowała się w znacznie lepszym stanie niż w grobie 62.

⁹ T. Liana, *Chronologia względna kultury przeworskiej we wczesnym okresie rzymskim*, WA, t. 35: 1970, z. 4, s. 443.

¹⁰ Pescheck, *op. cit.*, s. 32.

¹¹ Nożyce z podobnie ukształtowanym zgięciem kabłąka pochodzą z grobu 44 z Wesołek, woj. Kalisz (I. K. Dąbrowscy, *Cmentarzysko z okresów późnolateńskiego i wpływów rzymskich w Wesołkach*, pow. Kalisz, Wrocław—Warszawa—Kraków 1967, ryc. 51, 8).

¹² K. Tackenberg, *Die Wandalen in Niederschlesien*, Berlin 1925, s. 188.

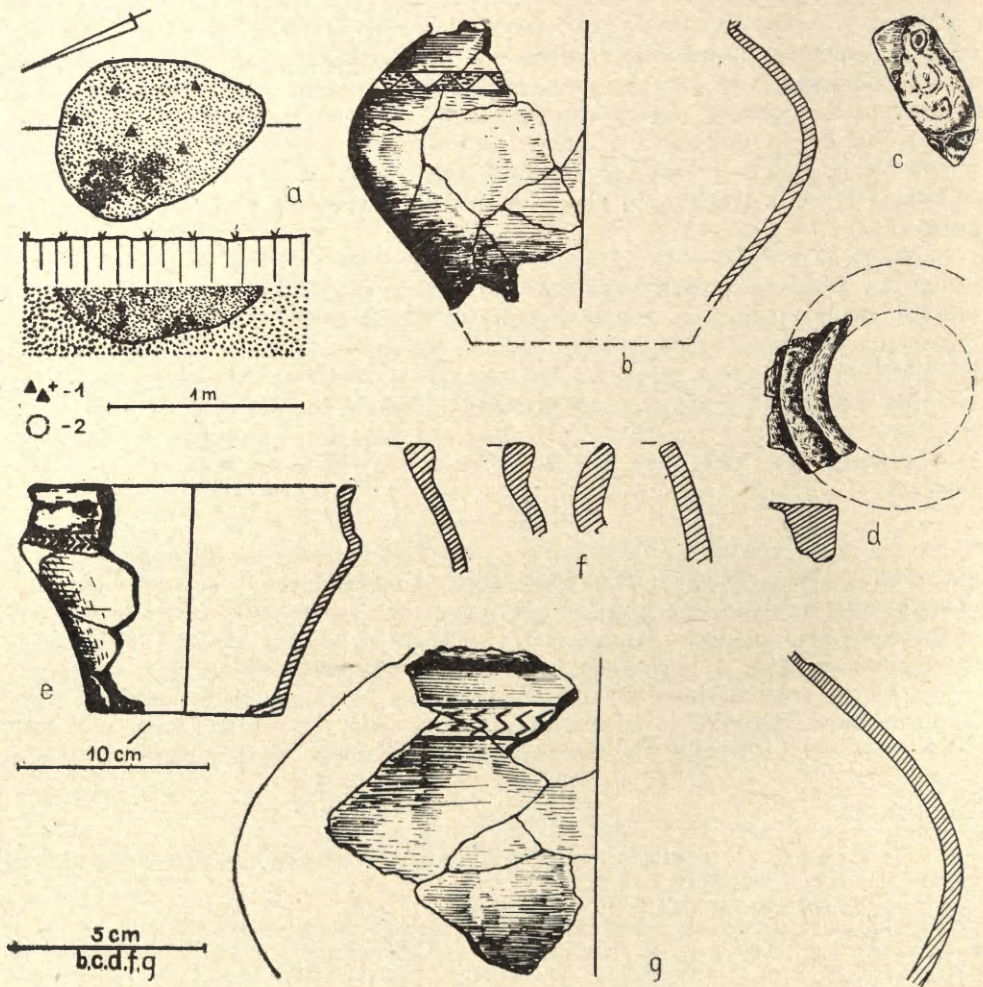
¹³ A. Dymaczewski, *Cmentarzysko z okresu rzymskiego w Młodzikowie*, pow. Środa, FAP, t. 8—9: 1957—1958, s. 338.

¹⁴ K. Godłowski, L. Szadkowska, *Cmentarzysko z okresu rzymskiego, w Tarnowie, powiat Opole*, „Opolski Rocznik Muzealny”, t. 5: 1972, s. 101.

¹⁵ Tackenberg, *op. cit.*, s. 188; Liana, *op. cit.*, s. 449.

¹⁶ Dąbrowscy, *op. cit.*, ryc. 70.

Grób 42 — jamowy o wymiarach 100×80×30 cm (ryc. 6 a). Nie był to jednak czysty grób jamowy, gdyż znaleziono w nim dolną część małego naczynka przepalonego w ogniu i wypełnionego drobnymi kośćmi. Zawartość grobu: 7 ułamków *terra sigillata* z zachowaną częściowo czarną polewą, w tym dwa fragmenty pierścieniowatych nóżek oraz fragment zdobionego brzuśca (ryc. 6 c, d), glina bez domieszki barwy różowej. Zrekonstruowane częściowo naczynie baniaste zdobione nad załomem (ryc. 6 b), powierzchnia gładzona i czerniona wewnątrz ciemnobrunatna, glina z domieszką drobnego piasku. Kilka ułamków naczynia wazowatego o zgrubiałym i facetowanym brzegu, zdobionego na załomie (ryc. 6 e), ścianki starannie gładzone barwy kremoworóżowej, glina z dodatkiem piasku. Kilkanaście ułamków naczynia baniastego starannie wykonanego



Ryc. 6. Konopnica, woj. Sieradz, stan. 7. Plan, profil i wyposażenie grobu jamowego nr 42:

1 — ceramika i kości; 2 — uszkodzone naczynie

Plan, section and furniture of pit grave no. 42:

1 — pottery and bones; 2 — a damaged vessel

i zdobionego poniżej szyjki (ryc. 6 g), ścianki gładzone barwy szaro-różowo-pielatej, domieszka gliny jak poprzednio. 68 przeważnie drobnych ułamków wielu naczyń cienko- i grubościennych o różnym stopniu wykończenia powierzchni i różnej domieszce gliny. Wśród tych ułamków zachowało się kilka fragmentów wylewów z brzegami (ryc. 6 f). Zestawienie form ceramiki w grobie 42 jest chyba jeszcze bardziej zaskakujące, niż miało to miejsce w grobie 8. Nie wydaje się też, aby ten zestaw był przypadkowy, bowiem nie stwierdzono żadnego uszkodzenia lub naruszenia układu wypełniska grobu 42. Ważny jest również fakt, że z wyjątkiem jednego ułamka pozostałe fragmenty *terra sigillata* zalegały w dolnej partii wypełniska, a więc dostały się do grobu razem z innymi elementami wyposażenia. Godzi się też podkreślić, że — jak dotychczas — z identycznymi zjawiskami mamy do czynienia jeszcze w dwóch innych grobach (8 i 62). Wprawdzie w wyposażeniu grobu 42 nie mamy zabytków metalowych, ale charakter ceramiki, z wyjątkiem *terra sigillata*, dość jednoznacznie wskazuje na jej późnolateńskie pochodzenie. W zasadzie gdyby nie *terra sigillata* i jasne zabarwienie wypełniska grobu, można by było datować ten zespół na późny okres lateński. Wydaje się jednak słuszniejsze umieszczenie grobu 42 w początkach fazy B1. Jest też bardzo prawdopodobne, że groby 8 i 42 były sobie współczesne.

Niezależnie od tego, jakich materiałów dostarczyć jeszcze może cmentarzysko w Konopnicy, trzeba będzie rozpatrzyć możliwość przesunięcia dolnej granicy napływu ceramiki *terra sigillata* na teren kultury przeworskiej. Jak dotąd, niestety, nie udało nam się jeszcze określić proveniencji naczyń *terra sigillata* z Konopnicy.

Muzeum Ziemi Wieluńskiej
w Wieluniu

BOGUSŁAW ABRAMEK

A CREMATION CEMETERY OF THE PRZEWORSK CULTURE AT KONOPNICA, PROVINCE OF SIERADZ

The cemetery, which was discovered in 1973 during the excavation of a barrow, occupies a slope of a small hill situated on the edge of the Warta preglacial valley. The investigations conducted for two years on behalf of the Muzeum Ziemi Wieluńskiej revealed 64 graves, among which only 4 urn burials furnished with single vessels have been distinguished. The furniture of many graves was poor and little differentiated. Nearly all graves contained secondarily burnt potsherds. *Terra sigillata* potsherds occurred in 13 graves, single spindle-whorls in 11, iron buckles in 7, whereas brooches and knives were found in 5 graves. Only 3 graves revealed various military objects such as fragments of a shield boss and grip, mount of a sword-sheath and 2 spearheads. Of special interest are graves 8, 10, 34, 42 and 62. Grave 8 was probably a double male and female burial. Its furniture included a bronze brooch of A. 236 type, *terra sigillata* potsherds and 2 semi-circular buckles with a two-part bow. The whole complex is dated to the beginning of phase B1 a. Grave 10, which contained numerous metal objects (including an interesting fire-steel), is dated to phase B1 b—B2 a. The latest was male grave 34 from phase B2.

The early date of *terra sigillata* from grave 8 has been confirmed by grave goods found in pit burials nos. 42 and 62. In both graves *terra sigillata* potsherds were accompanied by local pottery datable to the end of the Late La Tène. It is thus highly probable that graves 42 and 62, which date from the very beginning of phase B1a, were contemporaneous with grave 8. Consequently, we can conclude that *terra sigillata* had appeared in our territory much earlier than has been assumed until now.