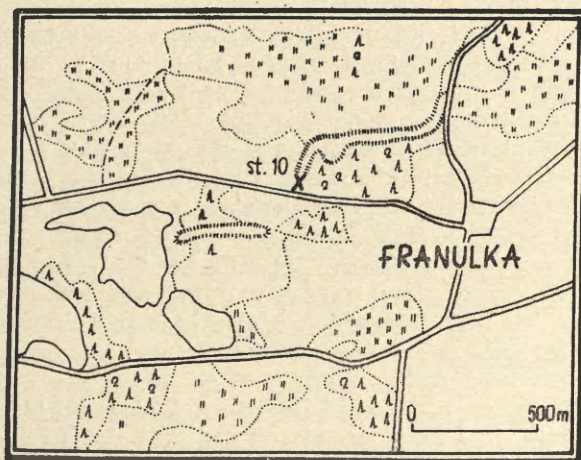


EUGENIUSZ CNOTLIWY

GRÓB LUDNOŚCI KULTURY POMORSKIEJ W BUGAJU,
WOJ. POZNAŃ, STAN. 10

W trakcie penetracji zwirowni eksploatowanej na skalę przemysłową przez Przedsiębiorstwo Produkcji Pomocniczej i Montażowej Rolnictwa we Wrześni w urwisku południowej części wyrobiska dostrzeżono regularne w formie skupienie kamieni sugerujące obecność grobu. Ze względu na możliwość obsunięcia się urwiska (5 m wysokie) natychmiast przystąpiono do niezbędnych prac ratowniczych, odkrywając w efekcie obwarowany, zbiorowy grób należący do ludności kultury pomorskiej¹ lub wg nowych propozycji W. Hensla kultury wejherowsko-krotoszyńskiej².

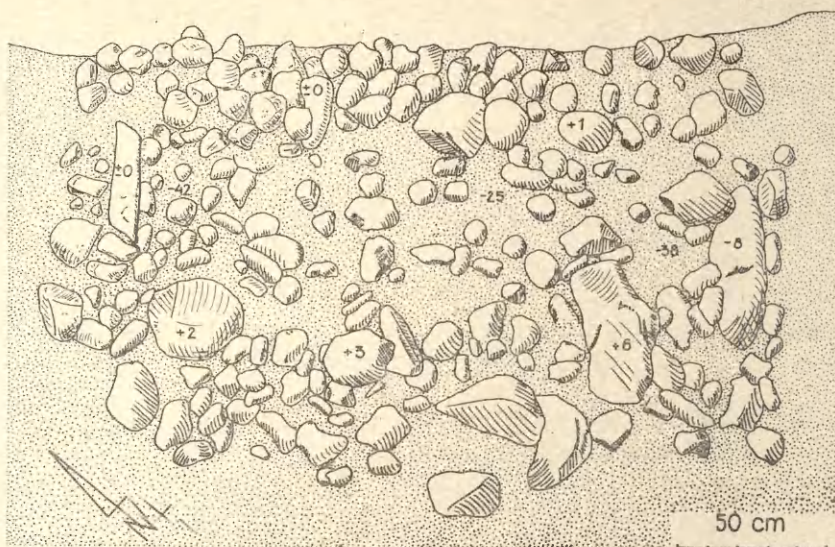
Cmentarzysko znajduje się w odległości ok. 1700 m na wschód od Miłosławia, po północnej stronie drogi do Franulki, na kulminacji wału morenowego ciągnącego się skrajem dawnych bagien (obecnie stawy rybne). Miejsce to przed paroma laty było porośnięte sosnowym lasem zakrzewionym gęstą tarniną (ryc. 1).



Ryc. 1. Bugaj, woj. Poznań. Położenie stanowiska 10 (wg D. Durczewskiego)
Situation of site 10

¹ Odkrycia dokonał autor w końcu sierpnia 1970 r. Latem 1968 r. wspomniane wyżej przedsiębiorstwo przygotowywało teren do eksploatacji żwiru zdzierając ciężkim sprzętem mechanicznym próchnicę leśną i krzewy tarniny ze szczytu wzniesienia w bezpośrednim sąsiedztwie miejsca grobu. Wizytując wtedy to stanowisko nie stwierdziłem śladów innych pochówków.

² W. Hensel, *Polska starożytna*, Wrocław—Warszawa—Kraków—Gdańsk 1973, s. 273 n.



Ryc. 2. Bugaj, woj. Poznań, stan. 10. Rzut poziomy obwarowania grobu po odsłonięciu

Ground plan of the grave setting after uncovering

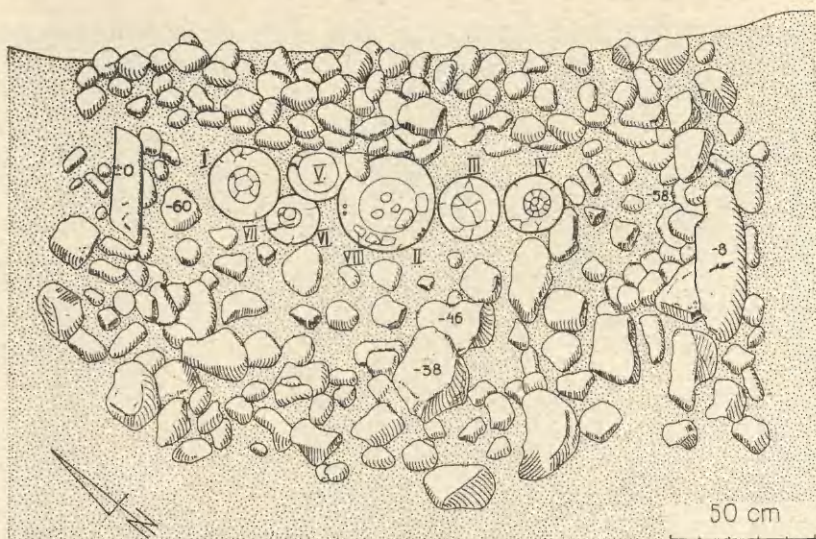
Rys. E. Cnotliwy

Odkryty w urwisku grób nie odznaczał się niczym szczególnym na powierzchni ziemi. Na głębokości 15—30 cm pod darniną i próchnicą leśną ukazał się w przybliżeniu prostokątny zarys obwarowania kamiennego, uszkodzonego nieznacznie w części wschodniej w czasie kopania żwiru. Dłuższą osią było ono usytuowane na linii północny zachód—południowy wschód. Miało 240 cm długości i 160 cm szerokości. Zbudowano je z różnej wielkości kamieni narzutowych, między którymi znajdował się żwir zmieszany ze spaszczoną próchnicą. Górna część obwarowania nie tworzyła równej płaszczyzny, a obniżała się na kształt wydłużonej niecki mniej więcej na osi podłużnej południowej części grobu (ryc. 2). Należy dodać, że między kamieniami obwarowania znaleziono kilka drobnych ułamków 1—2 naczyń. Wśród nich rozpoznano jedynie fragmenty miski i pokrywy czapkowatej.

Po zdjęciu górnej warstwy kamieni ukazało się wewnątrz obwarowania uformowanego na kształt prostokątnej skrzyni o wymiarach 185 cm × 55—65 cm. Skrzyniowaty zarys był wyraźnie czytelny dzięki charakterystycznemu ułożeniu długich kamieni w węższych końcach obwarowania oraz dzięki starannemu „obudowaniu” ścianek jamy posiadającej ok. 80 cm głębokości. Spód grobu wyłożono dość luźno spłaszczonymi kamieniami polnymi niewielkich rozmiarów. Głębokość grobu wynosiła, jeśli liczyć od wierzchołków długich kamieni bocznych do stropu bruku, ok. 60 cm. Wzdłuż północno-wschodniej ściany ustawiono rzędem cztery popielnice (ryc. 3 i 4). Między popielnicą I a II znajdowały się przystawki: dzbanek (V), miska (VI), a w niej kubeczek (VII). Formą, wielkością i sposobem przykrycia (miska) wyróżniała się popielnica nr II. Pozostałe trzy były niemal jednakowej wielkości, wszystkie nakryte wpuszczanymi pokrywami czapkowatymi.

OPIS ZAWARTOŚCI GROBU

Popielnica nr I. Naczynie z baniastym brzuścem, z wyodrębnioną, zwężającą się ku górze szyjką, z brzegiem łagodnie wychylonym na zewnątrz, z dnem płą-



Ryc. 3. Bugaj, woj. Poznań, stan. 10. Rzut poziomy grobu z rozmieszczeniem popielnic

Ground plan of the grave with the distribution of urns

Rys. E. Cnotliwy

skim. Przykryta pokrywą czapkową wpuszczoną do środka (bardzo silnie zniszczona). Szyjka i pokrywa starannie wygładzone, brzusiec schropowaony, powierzchnia czerniona. Gлина z domieszką piasku, wypał słaby. Wymiary: wys. 22,8 cm, wylew 10,0 cm, największa wydętość 22,0 cm, średn. dna 9,5 cm, grub. ścianek 0,3—0,9 cm (ryc. 5 b). Zawierała przepalane kości ludzkie ułożone, jak się wydaje, w porządku anatomicznym, gdyż kości czaszki znajdowały się u góry³. Kości były czyste, bez zawartości stosu, wypełniały naczynie do 6 cm poniżej wylewu. Na wierzchu kości znajdowała się brązowa szpila z łabędzią szyjką, dług. 9,7 cm, grub. 0,2—0,3 cm (ryc. 5 a).

Popielnica II. Naczynie z baniastym, schropowaonym brzuścem, krótką, zwiężającą się szyjką o wygładzonej powierzchni, z dnem płaskim nie wyodrębnionym; w górnej części brzuśca, tuż pod szyjką trzy pary płaskich, okrągłych guzków. Popielnica posiada zewnątrz barwę brązową, a wewnątrz ciemnopopielatą. Gлина jak w popielnicy nr I. Była nakryta misą. Wymiary: wys. 28,2 cm, wylew 18,8 cm, największa wydętość 29,8 cm, średn. dna 9,4 cm, grub. ścianek 0,8—1,1 cm (ryc. 5 h).

Fragmnty misy (pokrywa) z brzegiem językowato wychylonym na zewnątrz, o powierzchni szorstkiej, wygładzonej tylko nieznacznie poniżej wylewu. Barwa zewnątrz brązowoszara, wewnątrz ciemnoszara, gлина z dużą domieszką piasku. Dno miski rozlasowało się i wpadło do wnętrza popielnicy. Wymiary: wylew ok. 24 cm (ryc. 5 g).

Wewnątrz popielnicy II znajdowały się przepalane, czyste (bez szczątków stosu) kości ludzkie ułożone, jak się wydaje, w porządku anatomicznym, z fragmentami czaszki u góry. Strop kości mieścił się ok. 16 cm poniżej wylewu. Nad kośćmi znajdowały się kawałki misy (opisana wyżej) oraz przybrzeżny fragment czernionej pokrywy czapkowej. Między kośćmi znaleziono kółko otwarte z brązowego drutu o wymiarach: średn. 1,9 × 2,1 cm, przekrój 0,13—0,22 cm (ryc. 5 i).

³ Kości nie zostały dotąd opracowane przez antropologa.



Ryc. 4. Bugaj, woj. Poznań, stan. 10. Widok grobu od strony południowo-zachodniej

View of the grave from S—W

Fot. E. Cnotliwy

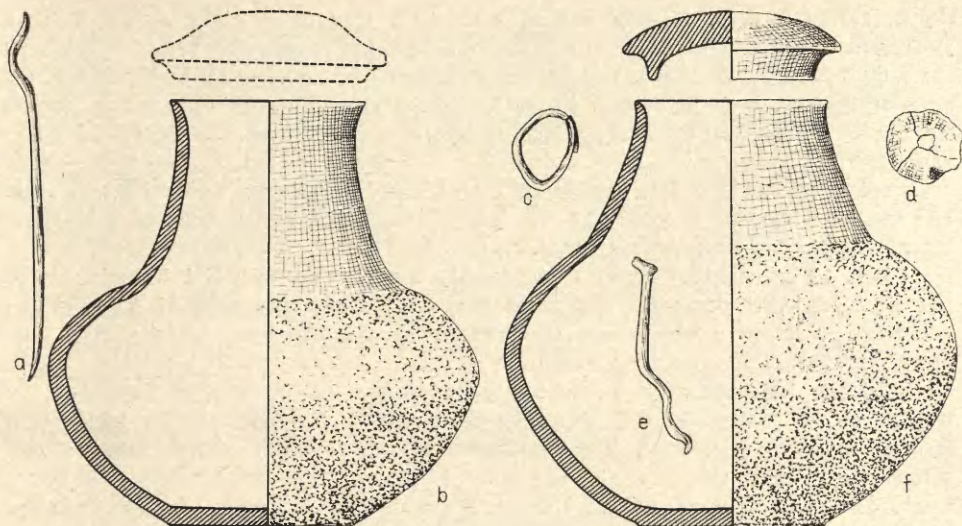
Popielnica III. Typ jak popielnica I, z pokrywą czapkową wpuszczaną. Wymiary: wys. 22,6 cm, wylew 10,0 cm, największa wydętość 24,2 cm, średn. dna 9,8 cm. Wymiary pokrywy: wys. 3,6 cm, średn. 13,6 cm (ryc. 5 f).

Około 12 cm poniżej wylewu znajdowały się przepalone, czyste (bez spalenizny) kości ułożone w porządku anatomicznym, gdyż kawałki czaszki znajdowały

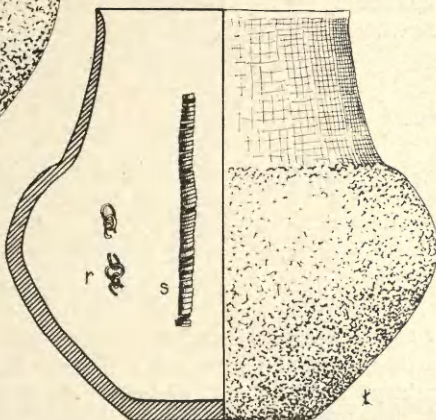
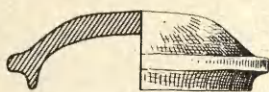
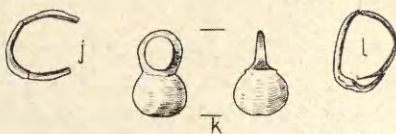
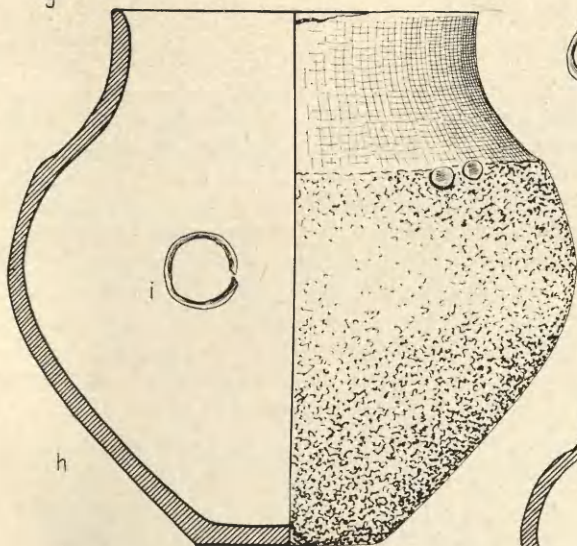
Ryc. 5. Bugaj, woj. Poznań, stan. 10. Popielnice I—IV (*b, h, f, t*), misa nakrywająca popielnicę II (*g*) oraz zabytki brązowe znalezione w popielnicach (*a* — w popielnicy I, *c, e* — w popielnicy III, *i* — w popielnicy II, *j—s* — w popielnicy IV)

Urns I—IV (*b, h, f, t*), bowl covering urn II (*g*) and bronze artifacts found in urns (*a* — in urn I, *c—e* — in urn III, *i* — in urn II, *j—s* — in urn IV)

Rys. R. Kamiński



10 cm
b, f, g, h, k
5 cm
a, c, e, i, s



się wyłącznie u góry. Między kośćmi znaleziono trzy przedmioty z brązu. Są to: 1) fragment pogiętej szpili z kolankowato zgiętą górną częścią (ryc. 5 e). Wymiary: dług. 5,5 cm, przekrój 0,17—0,28 cm; 2) kółko o zachodzących końcach wykonane z drutu (ryc. 5 c). Wymiary: średn. 1,6 × 2,2 cm, przekrój 0,22 cm; 3) okrągła płytką z brązu z otworem na środku (ryc. 5 d). Wymiary: średn. 1,9 × 2,1 cm, grub. 0,05 cm.

Popielnica IV. Typ jak popielnica I (ryc. 5 ł). Wymiary: wys. 21,8 cm, wylew 13,4 cm, największa wydętość 22,7 cm, średn. dna 9,0 cm, grub. ścianek 0,4—1,1 cm. Wymiary pokrywy czapkowatej: wys. 3,8 cm, średn. 11,8 cm.

Około 10 cm poniżej wylewu znajdowały się przepalone kości ludzkie ułożone, jak się wydaje, w porządku anatomicznym, gdyż fragmenty czaszki napotkano na wierzchu. Kości były czyste, nie stwierdzono szczątków stosu. Między nimi znajdowały się liczne przedmioty z brązu.

Wisiołek kuleczkowaty (gruszkowaty) z dużym kabłąkowatym uszkiem, wewnątrz pusty. Starcie górnej części uszka dowodzi długiego okresu użytkowania (ryc. 5 k). Wymiary: wys. 2,3 cm, średn. 1,4 cm. Cztery trapezowate wisiorki z brązowej blachy (jeden silnie uszkodzony), w węższym boku zaopatrzone w otworki do zawieszania na małych kółkach z drutu (zachowały się w dwóch przypadkach), które można uznać za końcowe ogniwa łańcuszków. Wymiary w cm:

długość	szerokość	grubość	średn. otworu	rycina
2,2	0,5—2,3	0,10	0,28	5 m
3,1	0,4—2,2	0,04		5 n
2,7	do 2,5	0,06		5 o
2,7		0,06		5 p

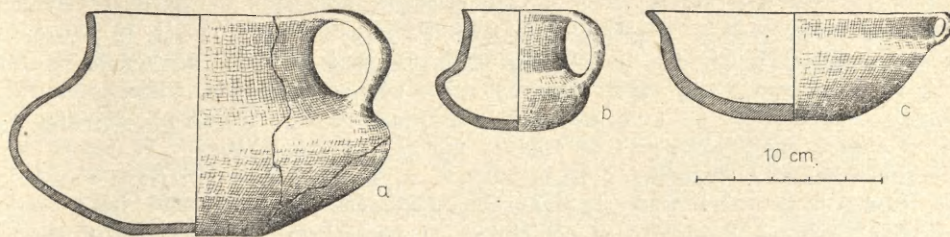
Kółko z zachodzącymi na siebie końcami wykonane z drutu brązowego. W jednym miejscu zachowało się stopione szkło, widocznie na kółku był nanizany paciorek (ryc. 5 l). Wymiary: średn. 1,5 × 2,1 cm, przekrój 0,17 cm. Trzy drobne fragmenty kółka z drutu brązowego (ryc. 5 j). Wymiary: średn. 1,7 × ca 2,2 cm, przekrój 0,25—0,3 cm. Sześć fragmentów spirali z rozklepanego drutu brązowego (ryc. 5 s), największy ma 6,2 cm dług. i 0,4—0,5 cm średn. Dziesięć fragmentów łańcuszka z drutu brązowego złączonych korozją w jedną bryłę. Kilkanaście pojedynczych ogniwek łańcuszków.

Przystawki

Dzbanuszek z baniastym brzuścem, z lekko wyodrębnioną, zwężającą się ku górze szyjką, z nieco na zewnątrz wychylonym brzegiem, z taśmowatym uchem, z dnem lekko wklęsłym. Powierzchnia czerniona, gładka, glina z domieszką piasku, słabo wypalona (ryc. 6 a). Wymiary: wys. 11,7 cm, wylew 12 cm, największa wydętość 20,0 cm, średn. dna 7,0 cm, grub. ścianek 0,4—0,6 cm.

Miseczka z brzegiem językowato wychylonym na zewnątrz, z małym taśmowatym uszkiem umieszczonym przy wylewie. Powierzchnia brązowoszara, wewnątrz ciemnoszara, glina z dużą ilością piasku, słabo wypalona (ryc. 6 c). Wymiary: wys. 5,8 cm, wylew 15,5 cm, średn. dna 5,3 cm, grub. ścianek 0,3—0,9 cm.

Kubeczek z baniastym brzuścem, z wyodrębnioną zwężającą się ku górze szyjką, z brzegiem nieznacznie wychylonym na zewnątrz, z taśmowatym uchem między wylewem a największą wydętością brzuśca. Powierzchnia gładka, czerniona, glina



Ryc. 6. Bugaj, woj. Poznań, stan. 10 Przystawki

Accessory vessels

Rys. R. Kamiński

z domieszką drobnego piasku, słabo wypalona. Wymiary: wys. 5,5 cm, największa wydętość 8,2 cm, grub ścianek 0,3—0,6 cm (ryc. 6 b).

OMÓWIENIE ZNALEZISK

Cmentarzysko w Bugaju założono zgodnie ze zwyczajami panującymi u ludności kultury pomorskiej na kulminacji wzgórza. Odkryto tu jedynie jeden grób, choć można założyć, że było ich więcej, ale uległy kompletnemu zniszczeniu. Forma grobu obwarowana kamieniami reprezentowana na interesującym nas cmentarzysku występuje w kulturze pomorskiej przez cały czas jej istnienia⁴, ale w środkowym okresie lateńskim są już znane tylko dwa stanowiska⁵. Popielnice ustawione wzdłuż jednego boku sugerują, że grób budowano z zamiarem pogrzebania większej liczby osób.

Trzy popielnice przykryte pokrywami czapkowatymi posiadały jednakową formę, typową dla wczesnego i środkowego okresu lateńskiego. Wyróżnia się popielnica nr II zaopatrzona w trzy pary płaskich guzków typowych dla naczyń wczesnego i środkowego okresu lateńskiego⁶. Przystawki reprezentują formy długotrwałe.

Wszystkie popielnice zawierały przedmioty z brązu, przy czym wyraźnie wyróżniała się pod względem ilości popielnica nr IV. Na tle tradycyjnie ubożego wyposażenia grobów ludności kultury pomorskiej opisywany przez nas obiekt prezentuje się bardzo korzystnie⁷. W popielnicach I i III występowały szpile. Pierwsza (ryc. 5 a) to typowy okaz z łabędzią szyjką spotykany głównie w okresie halstaackim D, ale także we wczesnym i środkowym okresie lateńskim⁸. Druga (ryc. 5 e) być może należała do tego samego typu, jednak w tej samej popielnicy znaleziono kółko z blaszki z otworem na środku (ryc. 5 d). Prawdopodobne, że oderwało się ono od kolankowatego zgięcia szpili (stąd otworek), do którego była pierwotnie przymocowana. Zatem być może mielibyśmy tu do czynienia ze szpilą

⁴ L. J. Łuka, *Obrządek pogrzebowy u plemion kultury wschodniopomorskiej na Pomorzu Gdańskim*, „Pomorania Antiqua”, t. II: 1968, s. 53 n.

⁵ T. Malinowski, *Obrządek pogrzebowy ludności kultury pomorskiej*, Wrocław—Warszawa—Kraków 1969, s. 27 n.

⁶ Por. L. J. Łuka, *Kultura wschodniopomorska na Pomorzu Gdańskim*, t. I, Wrocław—Warszawa—Kraków 1966, s. 49 i 295, tabl. VI, 3 b, LXIV, 1 b.

⁷ Np. na Pomorzu Gdańskim tylko znikomy procent grobów zawierał coś więcej niż popielnicę, a wyposażenie w metale nie przekraczało na ogół jednego przedmiotu (por. Łuka, *Obrządek pogrzebowy...*, s. 40).

⁸ J. Kostrzewski, *Epoka wspólnoty pierwotnej*, [w:] *Historia Pomorza*, t. I, cz. 1, Poznań 1969, s. 159.

zbliżoną do okazów żelaznych z miseczkowatymi główkami⁹. Charakterystyczną ozdobą ludności kultury pomorskiej są wisiorki kuleczkowate (ryc. 5 k) występujące najczęściej w okresie halsztackim D¹⁰. W popielnicy IV znaleziono cztery wisiorki trapezowate (nazywane także, choć nie zawsze właściwie, wisiorkami trójkątnymi), zawieszane na kolczykach lub naszyjnikach (ryc. 5 m—p). Spotyka się je od okresu halsztackiego D do środkowego okresu lateńskiego¹¹. W trzech popielnicach znalazły się kółka z brązu służące m. in. jako kolczyki (ryc. 5 c, i, l). Na jednym z nich zachowały się ślady stopionego paciorka szklanego, jakie często na nich osadzano. Poza tym w popielnicy IV znaleziono kilka kawałków spirali ze sklepanego nieco drutu (ryc. 5 s) i kilkanaście fragmentów łańcuszków (łańcuszka ?), które były częstym elementem składowym kolczyków i wisiorków z wczesnego i środkowego okresu lateńskiego.

Podsumowując nasze wywody grób w Bugaju należy datować na środkowy okres lateński.

*Pracownia Archeologiczno-Konserwatorska PP PKZ
Oddział w Szczecinie*

EUGENIUSZ CNOTLIWY

A GRAVE OF THE POMERANIAN CULTURE ON SITE 10 AT BUGAJ, PROVINCE OF POZNAŃ

During the exploitation of gravel, a stone-set grave of the Pomeranian culture from the Middle La Tène Period has been revealed on the culmination of a moraine ridge running along the edge of the former bog (fig. 1). The stone-setting was roughly rectangular, 160 × 240 m in size (fig. 2). Among the stones a few sherds of one or two vessels have been found.

After the removal of the upper layer of stone a cist-like setting of the grave-pit, 55—60 × 185 cm in size and about 60 cm deep, has come to light. A row of urns (fig. 3) and accessory vessels, i.e. a jug and a bowl with a mug inside (fig. 6 a—c) stood at the north-east wall.

Urn no. I, covered by a cap-like lid (fig. 5 b) contained a bronze swan-necked pin (fig. 5 a) placed on cremated human bones. Urn no. II (fig. 5 h) was covered with a bowl (fig. 5 g) and in addition to cremated human bones contained a pennannular ring of bronze (fig. 5 i). Urn no. III, covered with a cap-like lid (fig. 5 f) has yielded fragment of a bent pin of bronze (fig. 5 e), a ring with overlapping ends (fig. 5 c), and a roundish plate perforated in the centre (fig. 5 d).

A rich assortment of bronze objects was found in urn no. IV with a cap-like lid (fig. 5 t). These were: a hollow globular pendant (fig. 5 k), 4 trapeze-shaped pendants of sheet (fig. 5 m—p), a ring with overlapping ends (fig. 5 l), 3 small fragments of a ring of wire (fig. 5 j), 6 fragments of a spiral of flat wire (fig. 5 s), 10 pieces of a chain and some single links.

In all urns the human bones were placed in anatomical order.

⁹ Te były typowe dla Wielkopolski, gdzie powstały pod wpływem oddziaływania obszarów północno-zachodnio-niemieckich oraz skandynawskich (por. Hensel, *op. cit.*, s. 287, ryc. 264).

¹⁰ Zob. Łuka, *Kultura wschodniopomorska...*, s. 97, tabl. XXVII, 3 a oraz M. Piaszczykówna, *Pradzieje miasta Poznania*, Poznań 1953, s. 59.

¹¹ Por. np. Łuka, *Kultura wschodniopomorska...*, s. 134.