

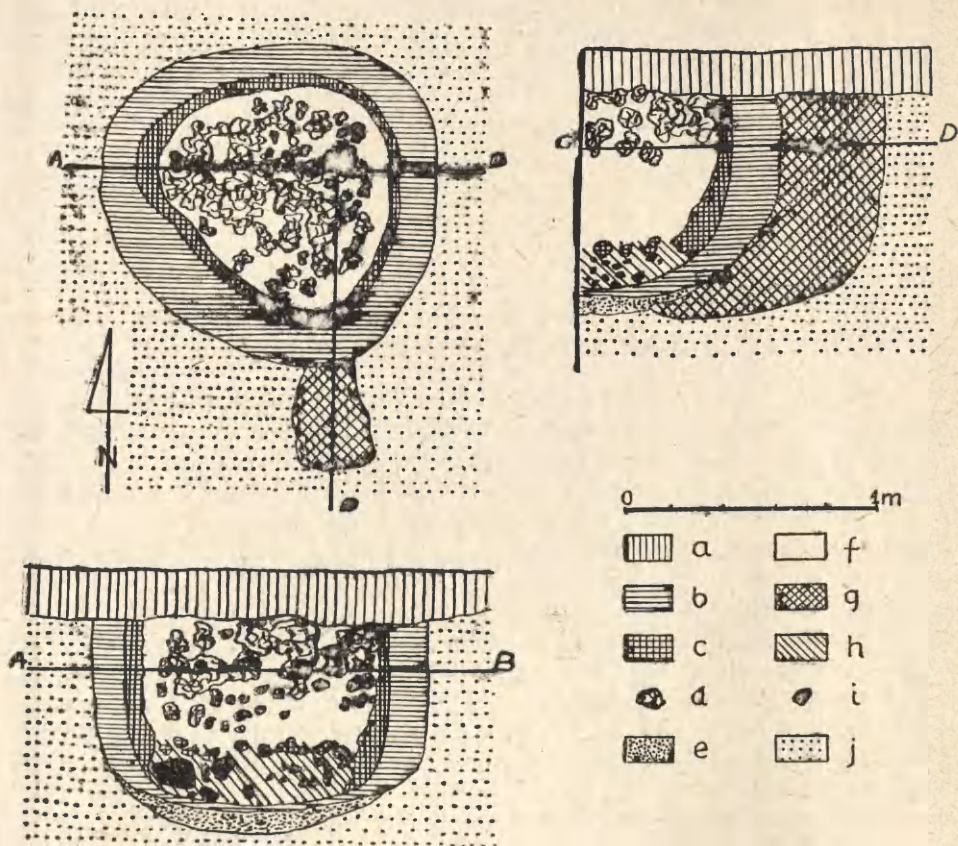
TADEUSZ MAKIEWICZ

DALSZE BADANIA W PRZYWOZIE, POW. WIELUŃ

We wrześniu 1967 r. kontynuowano badania osady kultury wenedzkiej na stanowisku 1A w Przywozie, pow. Wieluń. W toku prac zbadano obszar 325 m², odkrywając 17 jam oraz 90 dołków słupowych. Niewątpliwie najciekawszym obiektem tegorocznych badań jest dymarka, której odkrycie potwierdziło dawne przypuszczenia o produkcyjnym, hutniczym charakterze tej osady, wysuwane na podstawie stwierdzenia ogromnej ilości żużla i szczątków ścian dymarek. Obiekt ten miał kształt dość nieregularnego koła (ryc. 1) o średnicy 128—135 cm, zachowanej wysokości 80 cm. Ściany dymarki zbudowane były z gliny, grubości 20—30 cm, od wewnątrz bardzo silnie przepalanej. Od dołu natomiast warstwa gliny miała grubość 2—3 cm, zaś piasek calca pod nią był silnie przepalony na głębokość mniej więcej 10 cm. Wypełnisko dymarki stanowiła w części górnej szara próchnicza ziemia wraz z około 100 kg żużla. Niektóre z brył miały średnicę do 30 cm. W części dolnej zaś ziemia próchnicza zmieszana była z wielką ilością węgla drzewnych (miały one długość do 35 cm), prawdopodobnie z drewna sosnowego. Na dole wśród węgla znaleziono trzy fragmenty ceramiki, typowe dla późnego okresu rzymskiego. Nie wyjaśniono zaciemnienia, występującego w części południowej dymarki, które w przekroju pionowym ma kształt półksiężyca, zachodząc od dołu pod dymarkę. Tworzy go próchnicza ciemnoszara ziemia. Funkcja tego obiektu jest zagadkowa, ponieważ jest mało prawdopodobne, aby tutaj zainstalowana była dysza, gdyż — jak to widać na przekroju (ryc. 1: 3) — nie łączy się to zaciemnienie bezpośrednio z wnętrzem dymarki.

Wśród odkrytych jam największa jest oznaczona nrem 14, odkryta częściowo już w trakcie poprzednich badań (szer. 3 m, dł. 4 m). Niewiele mniejsza była jama 30 (szer. 2 m, dł. 5,5 m). Prawdopodobnie były to ziemianki. Wypełnisko ich stanowiła intensywnie ciemna ziemia, zawierająca duże ilości ceramiki, żużli oraz polepy. Na polepie stwierdzono wyraźne ślady bierwion, co pozwala interpretować ten obiekt jako spalone domostwo. Występujące bardzo licznie dołki słupowe miały różną głębokość i rozmiary, kształty ich — generalnie biorąc — były okrągłe lub owalne, w przekroju zaś nieckowate. Występowały w nich fragmenty ceramiki, polepa i żużle. Dołków po słupach, mimo ich znacznej ilości, nie można interpretować jako zarysy jakichś budynków o konstrukcji słupowej, gdyż ich usytuowanie nie pozwala jeszcze na to.

Wśród zabytków metalowych znalezionych w tym roku na uwagę zasługuje kłódka z blachy brązowej i żelaza (ryc. 4a). Jest to drugie tego typu znalezisko na terenie Polski. Podobne zabytki znaleziono w grobach 46 i 49 na cmentarzysku



Ryc. 1. Przywóz, pow. Wieluń. Rzut poziomy i przekroje dymarki:

a — warstwa orna; b — glina; c — glina silnie przepalona; d — żużel; e — piasek przepalony;
 f — wypełnisko dymarki; g — ciemnoszara ziemia; h — ziemia z dużą ilością węgla; i — węgiel;
 j — piasek

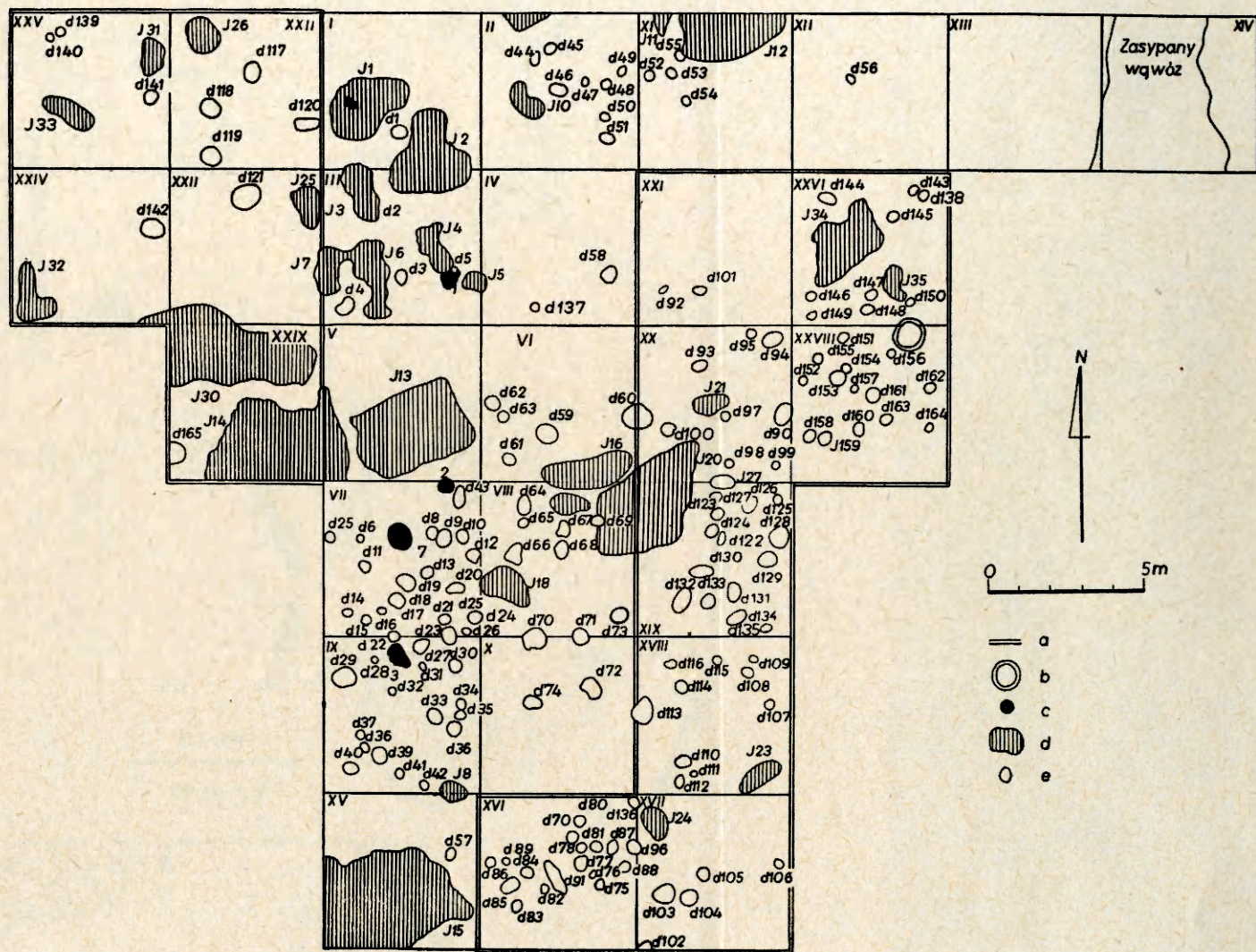
szkieletowym w Żernikach Wielkich, pow. Wrocław¹, i datowane są na 1 poł. V w. n.e.² Na uwagę zasługują także: grocik strzały (ryc. 3: a), haczyk do wędki oraz ostroga żelazna (ryc. 3: b), datowana na III w. n.e.³

Wskutek bardzo znacznego rozdrobnienia materiału ceramicznego niewiele można powiedzieć o formach naczyń. Znaczną większość stanowi ręcznie lepiona ceramika chropawa, grubej roboty, ze znaczną domieszką skalenia, z reguły fragmenty naczyń łagodnie profilowanych, o jajowatym, dwustożkowym lub doniczkowatym brzuścu (ryc. 3: c, d). Stosunkowo nieliczne są skorupy obustronnie gładzone

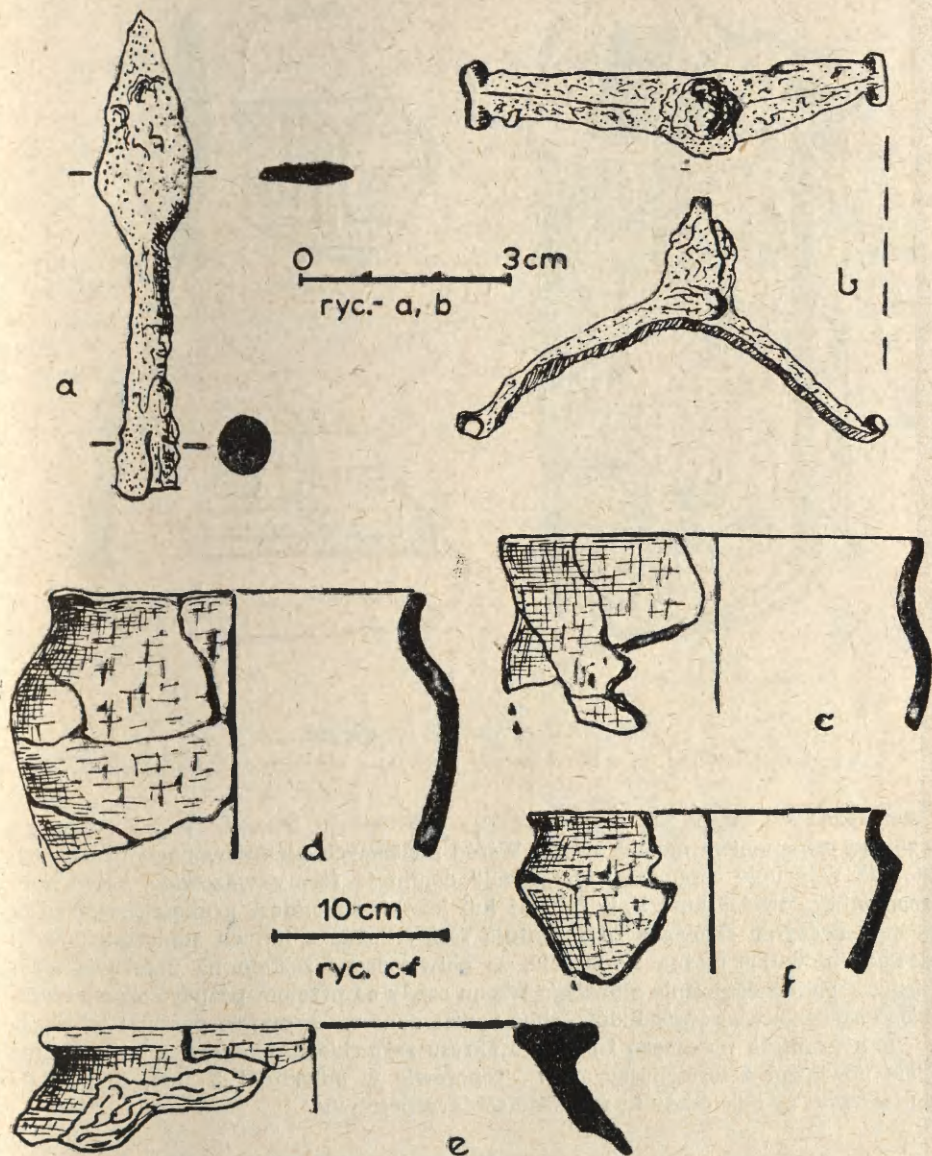
¹ L. F. Z o t z, *Die spätgermanische Kultur Schlesiens im Gräberfeld von Gross-Zürding*, Leipzig 1935, ryc. 23: 7 i 24: 1.

² J. K o s t r z e w s k i, W. C h m i e l e w s k i, K. J a ż d ż e w s k i, *Pradzieje Polski*, Wrocław—Warszawa—Kraków 1965, s. 287, 301.

³ M. J a h n, *Der Reitersporn, seine Entstehung und früheste Entwicklung*, Leipzig 1921, s. 31.

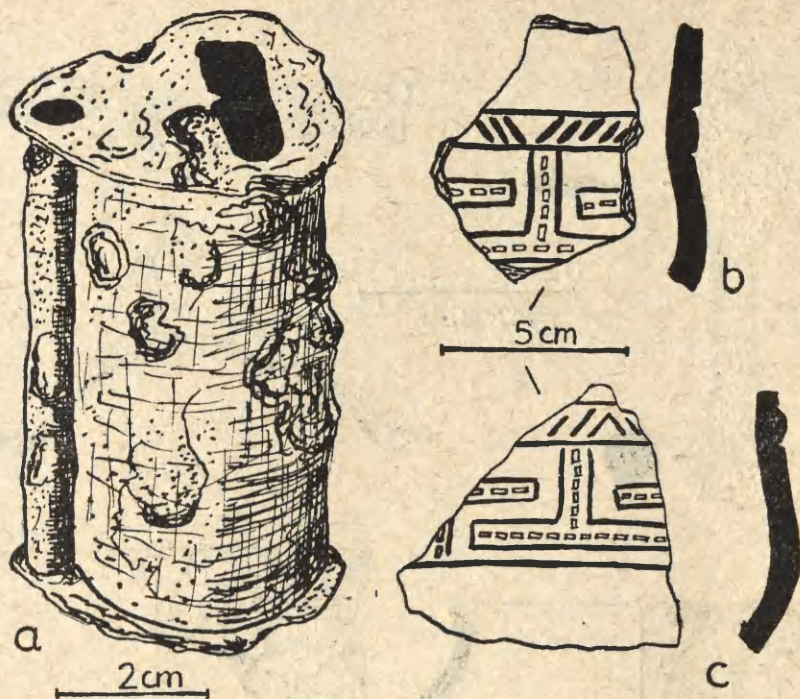


Ryc. 2. Przywóz, pow. Wieluń. Plan terenu zbadanego w latach 1966 i 1967:
 a — granica obszaru badanego w r. 1967; b — dymarka, c — palenisko; d — jama; e — dołek



Ryc. 3. Przywóz, pow. Wieluń:

1 — grocik żelazny; 2 — ostroga żelazna; 3, 4 — fragmenty naczyń ręcznie lepionych; 5 — górna część naczynia ręcznie lepionego, obustronnie gładzonego i czernionego; 6 — górna część toczonego na kole naczynia zasobowego



Ryc. 4. Przywóz, pow. Wieluń.

a — kłódka żelazna; b, c — fragmenty ceramiki z ornamentem meandrowym

i czernione. Na uwagę zasługuje tu górna część czarki (ryc. 3: f) oraz fragmenty zdobione ornamentem meandrowym. Wśród nielicznych ułamków naczyń toczonych na kole w grupie ceramiki tzw. „siwej” dominują formy wazowate, z typowym ornamentem wygładzanej linii falistej lub kratki. Natomiast grubościennie, toczone na kole naczynia zasobowe reprezentują formy znane z innych stanowisk (ryc. 3: e). Podsumowując można stwierdzić, że potwierdzone zostało na podstawie tego-rocznych badań datowanie głównego trzonu osady na przełom późnego okresu rzymskiego i okresu wędrówek ludów, choć pewne dane wskazują, że początki jej sięgają już pogranicza wczesnego i późnego okresu rzymskiego. Materiał z tej osady ma wiele powiązań z występującym w Toporowie w odległości 3 km, co pozwala wnioskować, że obie osady są zapewne sobie współczesne.

*Muzeum Archeologiczne i Etnograficzne
w Łodzi*

TADEUSZ MAKIEWICZ

FURTHER EXCAVATIONS AT PRZYWÓZ, DISTRICT OF WIELUŃ

In 1967 excavations were conducted of the settlement from the end of the Roman and early Migration period on site 1A at Przywóz, Wieluń distr. The discoveries included 17 pits and 90 post-holes. The most interesting find is a furnace of circular shape, measuring 128—135 cm in diameter, with clay walls, 20—30 cm thick, still standing to the height of 80 cm. Its filling consisted of grey humus with large amount of slag in the top part and charcoal at the bottom. Pottery included fragments of rough hand-made pots, which dominated in number; fragments of black shining vessels, occasionally decorated with meander motifs; and „grey”, hand-made ware. Among metal objects particularly noteworthy are the following finds: a padlock of iron and bronze sheet, dated to the 1st half of the 5th century; an iron spur; an arrowhead and a fishing hook. The settlement has been assigned to the final phase of the Roman period and to the beginnings of the Migration period.

