

Badania wykopaliskowe średniowiecznego cmentarzyska i osady w Miliczu: motywacje, cele, konteksty

Justyna Kolenda

PL ISSN 0079-7138, e-ISSN: 2657-4004

DOI: <https://doi.org/10.23858/PA71.2023.3511>

<https://rcin.org.pl/dlibra/publication/276198>

Jak cytować

Kolenda, J. (2023). Badania wykopaliskowe średniowiecznego cmentarzyska i osady w Miliczu: motywacje, cele, konteksty. *Przegląd Archeologiczny*, 71. Pobrano z <https://journals.iaepan.pl/pa/article/view/3511>

JUSTYNA KOLENDA*

BADANIA WYKOPALISKOWE ŚREDNIOWIECZNEGO CMENTARZYSKA I OSADY W MILICZU: MOTYWACJE, CELE, KONTEKSTY

EXCAVATIONS OF THE MEDIEVAL CEMETERY AND SETTLEMENT IN MILICZ: MOTIVATIONS, OBJECTIVES, CONTEXTS

ABSTRACT: In the article, I consider the factors determining the results of excavations and the relationship between the results obtained and the views expressed about the past by researchers/archaeologists. I am interested in the extent to which and how the attitude of the researcher and the choice of method(s) of exploration of cultural stratifications determine the amount of information obtained. I conduct these considerations based on the theory of scientific cognition formulated in the interwar period by the Lvov (now Lviv) microbiologist Ludwik Fleck. According to his assumptions, it was supposed to change the thinking of the time about, among other things, truth as a real existing being or the objectivity of scientists' findings. Fleck's theory concerns science in the broadest sense of the term, the principles and rules governing its cognition, and in this form it was (and still is) applied by specialists in various disciplines. In this article, I have used the theory of the Lvov microbiologist to highlight the factors that determined the results of excavations carried out by two teams exploring the medieval burial ground and settlement of Milicz in 1953 and in 1960-1962.

KEY WORDS: Middle Ages, excavation, Milicz, Ludwik Fleck, scientific cognition

WPROWADZENIE

Nieobecność w polskiej archeologii mediewistycznej refleksji o roli badacza w wytwarzaniu wiedzy jest niezrozumiała, szczególnie w kontekście rozwoju tego nurtu w archeologii europejskiej (Roberts *et al.* 2020). Nie jest moim celem wyjaśnienie przyczyn tej nieobecności, choć zagadnienie to samo w sobie jest bardzo frapujące, a wskazanie, iż naukowiec i kontekst kulturowy jego dociekań to istotne czynniki warunkujące wyniki badań. Aspekt odnoszący się do ogólnej natury wiedzy naukowej i roli, jaką pełni badacz w jej wytwarzaniu, rozwinął się w ramach socjologii wiedzy i filozofii nauki w 2. poł. XX w. Nie był on (rozwój) tylko formą poszerzenia obszarów badawczych, ale działaniem mającym na

* Corresponding author: **Justyna Kolenda**, Ośrodek Badań nad Kulturą Późnego Antyku i Wczesnego Średniowiecza, Instytut Archeologii i Etnologii PAN, 50-118 Wrocław, ul. Więzienna 6; e-mail: jko@arch.pan.wroc.pl; <https://orcid.org/0000-0002-0177-2550>

Received: 11.07.2023; **Revised:** 29.07.2023; **Accepted:** 11.08.2023

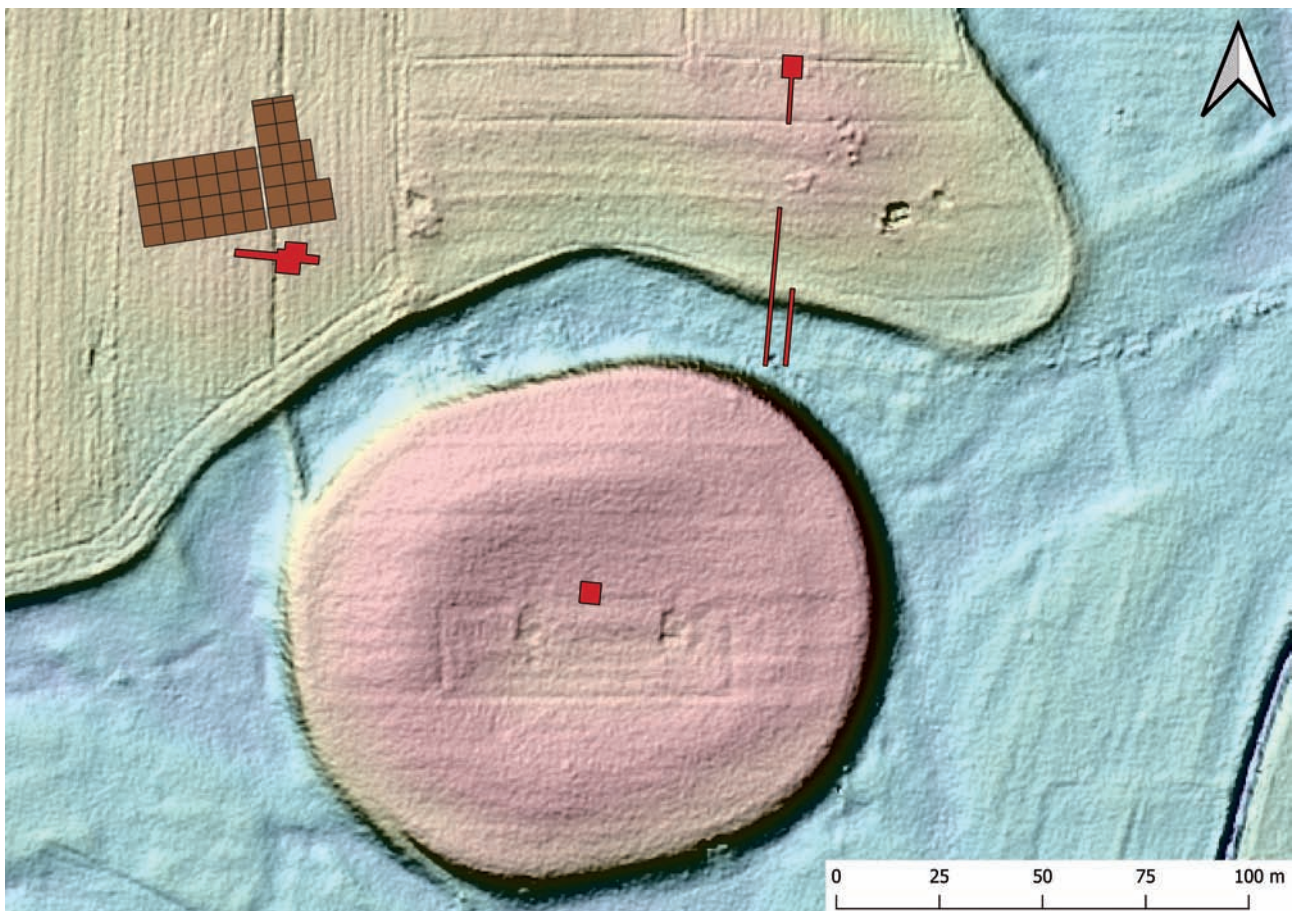
This article is published in an open access under **the CC BY 4.0 license** (<https://creativecommons.org/licenses/by/4.0/>).

Declaration of competing interest: The author declare that she has no known competing financial interests or personal relationships that could have appeared to influence the work reported in this paper.

celu lepsze zrozumienie mechanizmów powstawania wiedzy. Za impuls zmieniający myślenie o poznaniu w naukach przyrodniczych metodolodzy nauki uznali książkę *The Structure of Scientific Revolutions* Thomasa Kuhna (1962). Wojciech Sady, omawiając poglądy autora zawarte w *The Structure...*, stwierdził, iż za sprawą tego uczonego nauka została strącona z epistemologicznego piedestału oraz że stworzony został nowy wizerunek badacza, *niezgodny z tradycyjnym obrazem bezinteresownych miłośników wiedzy* (Sady 2013, 252). Inspiracją poglądów Kuhna były ustalenia polskiego mikrobiologa Ludwika Flecka (1986). Jego teoria dotyczy szeroko rozumianej nauki, zasad i reguł rządzących poznaniem, a właściwie sposobów konstruowania wiedzy i w takiej formie była (i nadal jest) aplikowana przez specjalistów różnych dyscyplin. W ramach nauk społecznych czy humanistycznych poglądy lwowskiego mikrobiologa zostały wykorzystane przez Michała Rydleńskiego w pracy

Żeby widzieć, trzeba wiedzieć. Kulturowy wymiar percepcji wzrokowej (2016) oraz przez Monikę Milosavljević w jej studium *How archaeological communities think: re-thinking Ludwik Fleck's concept of the thought-collective according to the case of Serbian archaeology* (2020).

Interesująca z poznawczego punktu widzenia koncepcja Flecka skłoniła mnie do refleksji nad przydatnością jego teorii do przeanalizowania nie tyle ogólnych praw determinujących poznanie przeszłości, ale postaw i procedur badawczych zastosowanych przez badaczy w konkretnej sytuacji w czasie realizacji prac wykopaliskowych wczesnośredniowiecznej osady i cmentarzyska w Miliczu. Zatem w niniejszym artykule analizuję, w jaki sposób i w jakim stopniu postawy badaczy/archeologów i stosowane przez nich metody eksploracji tych powyżej wymienionych stanowisk uwarunkowały zasób pozyskanych o nich informacji (stanowiska 9, 10, ryc. 1). Aby ustalić, co



Ryc. 1. Lokalizacja wykopów w obrębie grodziska, osady i cmentarzyska. Kolorem czerwonym zaznaczono wykopy badane w 1953 r. Kolorem brązowym oznaczono wykopy badane w latach 1960-1962. Opr. G. Kiarszys
 Fig. 1. Location of excavations within the stronghold, settlement and burial ground. Red colour shows research – 1953. Brown colour shows research – 1960-1962. Prepared by G. Kiarszys

determinowało wyniki prac wykopaliskowych tych dwóch stanowisk, przeanalizowałam dostępne w literaturze przedmiotu sprawozdania (Gałaszka, Młynarska 1957; Miskiewicz 1960; 1961; 1962).

JAK WEDŁUG FLECKA KONSTRUOWANA JEST WIEDZA

W 1935 r. w Bazylei polski mikrobiolog Ludwik Fleck opublikował pracę pod tytułem *Entschtehung und Entwicklung einer wissenschaftlichen Tatsache. Einfuhrung in die Lehre vom Denkstil und Denkkollektiv* (polski przekład: *Powstanie i rozwój faktu naukowego. Wprowadzenie do nauki o stylu myślowym i kolektywie myślowym*, 1986). Omówił w niej założenia teorii poznania, która, w jego zamyśle, miała zmienić ówczesne rozumienie, np. prawdy jako realnie istniejącego bytu czy obiektywności ustaleń naukowców. Treści zawarte w książce były skierowane do konkretnego odbiorcy, ówczesnego kolektywu filozofów nauki wyznających, według mikrobiologa, spekulatywną teorię poznania i prowadzących swoje dociekania w sposób tradycyjny. Między pierwszą a drugą wojną światową orędownikami pozytywistycznej wizji nauki (pozytywizmu logicznego, empiryzmu logicznego, neopozytywizmu) byli przedstawiciele filozoficznej szkoły lwowskiej oraz członkowie Koła Wiedeńskiego i to m.in. im „dedykowana” była ta praca (Neumann 2013, 140-141).

Początek refleksji Flecka wyznaczają przemyslenia nad strategiami badawczymi stosowanymi w naukach przyrodniczych, natomiast koniec stwierdzenie, iż każde poznanie jest kulturowo uwarunkowane. Mikrobiolog w swojej teoriopoznawczej koncepcji wprowadził takie kategorie analityczne, jak: perspektywa historyczna, kontekst kulturowy badań, kolektyw myślowy i styl myślowy. Są one ze sobą powiązane i w pewnym stopniu współzależne. Wykorzystałam je jako narzędzia pomocne w analizie interesujących mnie zagadnień. Zdaniem Flecka wiedza, doświadczenie badacza/archeologa czy stosowane przez niego procedury badawcze były i są uzależnione od kontekstu kulturowego, w którym żyje, zdobywa kolejne stopnie edukacji, pracuje/prowodzi badania naukowe, tworzy koncepcje i je publikuje. Poznanie nie jest tylko i wyłącznie relacją podmiot-przedmiot, jak wówczas z pozytywistycznej perspektywy postrzegano proces badawczy. Istotnym czynnikiem warunkującym końcowy wynik poznania jest trzeci element, czyli stan wiedzy zawarty w kontekście kulturowym

obowiązującym w czasie prowadzenia badań (Fleck 1986, 67). Taka perspektywa była zakwestionowaniem tradycyjnych dociekań, a jednocześnie jest ona określana jako konstruktywistyczny model poznania (Zybertowicz 1995). Namysł Flecka nad tym zagadnieniem znacznie wyprzedzał naszą dzisiejszą wiedzę o determinantach poznania naukowego i uwypuklał kulturowy aspekt badań. Mikrobiolog był świadomy problemów, które przez metodologów nauki, m.in. przez Jerzego Kmitę i Jerzego Topolskiego, zaczęły być dyskutowane i rozwijane w 2. poł. XX w. Według niego to, co decyduje o kształcie wiedzy i o poglądach wypowiedzianych na dowolny temat, jest społecznie wytwarzane, a przez to społecznie i kulturowo uwarunkowane (Fleck 1986).

ARCHEOLOGICY, HISTORYCY I ANTROPOLOGICY FIZYCZNI W 2. POŁ. XX W.

Po zakończeniu II wojny światowej obowiązujący w Polsce system wartości kulturowych sterował tym, co istotne poznawczo oraz wyborem strategii badawczych. Poznaniem różnych aspektów wczesnośredniowiecznej rzeczywistości oprócz archeologów zainteresowani byli historycy, historycy sztuki i architektury oraz antropologicy fizyczni. Należeli oni do środowiska uczonych, a badacze każdej z tych dyscyplin tworzyli odrębną grupę specjalistów. Z perspektywy teoriopoznawczej koncepcji Flecka środowisko uczonych określiłam jako naukowy kolektyw myślowy. Mikrobiolog termin kolektyw myślowy rozumiał jako *wspólnotę ludzi związanych wymianą myśli lub wzajemnym oddziaływaniem intelektualnym* (Fleck 1986, 68). Dla celów niniejszych rozważań kolektyw myślowy naukowców oznaczyłam literą A. Funkcjonujące w jego ramach grupy badaczy/specjalistów z różnych dyscyplin również tworzyły kolektywy myślowe: archeologów (A1), historyków (A2) oraz antropologów fizycznych (A3). Przedstawiciele tych kolektywów uczestniczyli w badaniach wykopaliskowych stanowisk zlokalizowanych na obszarze Śląska.

W drugiej połowie XX w. na Śląsku lokalne służby konserwatorskie wprowadziły system badań wykopaliskowych, który polegał na powoływaniu doraźnych/czasowych zespołów terenowych (Kależyn 1971, 77). W okresie niespełna dziesięciu lat przeszłość Milicza była przedmiotem zainteresowania badaczy należących do dwóch takich czasowych

zespołów terenowych. Pierwszy z nich, archeologiczno-historyczny, tworzyli archeolog Andrzej Gałuszka i historyk Marta Młynarska. Prowadzili oni prace wykopaliskowe w 1953 r. z inicjatywy Inspektoratu Ochrony Zabytków Archeologicznych we Wrocławiu (Gałuszka, Młynarska 1957). Uczestnikami drugiego zespołu, antropologiczno-archeologicznego, byli antropolog fizyczny Brunon Miskiewicz oraz archeolog Andrzej Gałuszka i Andrzej Kudła. Eksplorowali oni nawarstwienia cmentarzyska i osady w latach 1960-1962, z inicjatywy Zakładu Antropologii PAN we Wrocławiu (Miskiewicz 1960; 1961; 1962). Zespoły terenowe określiłam jako nietrwale/czasowe subkolektywy myślowe: archeologiczno-historyczny (A1-A2) i antropologiczno-archeologiczny (A3-A1). Powstały one na potrzeby wykonania konkretnego empirycznego zadania (eksperymentu), przeprowadzenia badań wykopaliskowych, ale funkcjonowały równocześnie w szerszym(-ch) kontekście(-stach) ówczesnej wiedzy o przeszłości oraz metod badawczych.

Zdaniem Flecka przynależność badacza (archeologa/historyka/antropologa fizycznego) do kolektywu myślowego powoduje, iż przyjmuje on i akceptuje charakterystyczny dla niego (kolektywu) styl myślowy, czyli ...*ukierunkowane przestrzeganie wraz z odpowiedzialną obróbką myślową i rzeczową tego co postrzegane. Charakteryzują go wspólne cechy problemów, którymi kolektyw jest zainteresowany; sądów, które uważa za oczywiste; metod, których używa jako środków poznawczych* (1986, 130-131).

Po zakończeniu II wojny światowej w nauce polskiej (a szerzej środkowoeuropejskiej), w tym również w archeologii, historii i antropologii fizycznej, obowiązywał pozytywistyczny model badań, który w tym artykule określam jako pozytywistyczny styl myślowy charakterystyczny dla kolektywu myślowego naukowców (A) (Barford 2002; Minta-Tworzowska 2002; Tabaczyński 2002). Jego założenia dotyczyły sposobów rozumienia faktów naukowych, ukierunkowania badaczy na analizę zewnętrznych, obserwowalnych właściwości badanych obiektów czy rozpatrywanej problematyki. W tym stylu myślowym wnioski i dowody były oparte na indukcji stosowanej w odniesieniu do pozyskanych danych empirycznych, a badacze uznawali dualizm podmiotu i przedmiotu badań oraz poszukiwali związków przyczynowo-skutkowych (Pałubicka, Tabaczyński 1986, 58-59; Kobyliński 2000; Minta-Tworzowska 2017).

Założenia pozytywistycznego stylu myślowego wykorzystywali członkowie obu subkolektywów.

Zgodnie z nimi badacze uznawali źródła archeologiczne, informacje zawarte w przekazach pisanych czy źródła antropologiczne (ludzkie kości) jako część minionej rzeczywistości, jako trwałe, materialne fakty z przeszłości (źródła archeologiczne i antropologiczne), jako opisy realnych zdarzeń (źródła pisane) oraz uważali, iż wiedza o przeszłości wynika z tych źródeł (Zalewska 2005, 69-71). Były one niezbędne do jej rekonstrukcji (Tabaczyński 1992, 13; Ostoja-Zagórski 1997; Rączkowski 2011). Taka refleksja uzasadniała ciągle poszukiwanie i gromadzenie nowych faktów. Dla archeologów powiększenie bazy danych było możliwe poprzez pozyskanie nowych źródeł. Główną metodą ich gromadzenia była wykopaliskowa eksploracja stanowisk archeologicznych. W rozumieniu archeologów celem takich badań było kumulowanie i segregowanie źródeł archeologicznych, tworzenie ciągów chronologicznych i jak najdokładniejszych opisów wyników prac wykopaliskowych oraz znalezisk (Pałubicka, Tabaczyński 1986, 58-59; Mamzer 2004; Zalewska 2005, 69-71; Rączkowski 2011). Tylko taka procedura badawcza w opinii ówczesnych uczonych pozwalała osiągnąć obiektywne ustalenia na temat przeszłości. Podobną postawę przyjmowali antropolog fizyczny. Gromadzili oni nowe materiały do studiów nad antro-, etno- i topogenezą oraz stosowali, z ich punktu widzenia, obiektywne metody badań, które zdaniem Jana Czekanowskiego gwarantowało opracowanie obiektywnych metod ilościowych (Czekanowski 1938, 15).

O „specyfice” tych dwóch subkolektywów myślowych (A1-A2 i A3-A1) zadecydowały ich styl myślowy. Łączyły one założenia pozytywizmu z wiedzą i bagażem doświadczeń wynikającym z kompetencji zawodowych badaczy. Archeolodzy, historycy i antropolog fizyczny stosowali procedury badawcze i kierunki badań zgodne z metodologią każdej z tych trzech dyscyplin. Ich uwaga koncentrowała się na różnych aspektach okresu wczesnego średniowiecza. Wiedza archeologów i historyków oraz praktyczna znajomość materialnych pozostałości minionych społeczności kształtowała się w kontekście dyskusji zainicjowanej przez archeologów w ramach przygotowań do obchodów rocznicy tysiąclecia państwa polskiego. Jednym z elementów tych przygotowań było pozyskanie nowych źródeł, poprzez eksplorację nawarstwień wczesnośredniowiecznych grodów centralnych powstałych w czasie kształtowania się państwa Piastów, wówczas określanego mianem państwa polskiego (Hensel 1946; Gieysztor 1948). To nowe wyzwanie ukierunkowało archeologów na namysł nad metodą badań

wykopaliskowych oraz technik ich dokumentowania (Hołubowicz 1953; 1954; Kóčka, Ostrowska 1953). Umiejętność obserwacji, opisu i dokumentowania nawarstwień kulturowych studenci i adepci archeologii (również niektórzy historycy) zdobywali poprzez uczestnictwo w badaniach wykopaliskowych. Równocześnie z rozpoznaniem stanowisk wielowarstwowych były prowadzone prace nad sprecyzowaniem chronologii odkrytych poziomów osadniczych. W corocznych sprawozdaniach z przeprowadzonych wykopalisk, oprócz informacji, co i gdzie zostało odkryte, badacze podejmowali próby funkcjonalnego zinterpretowania znalezisk.

Taki etap kształcenia przeszli członkowie subkolektywu myślowego A1-A2 i częściowo A3-A1. Andrzej Gałuszka ukończył archeologię na Uniwersytecie we Wrocławiu. Jako student uczestniczył w badaniach Ostrówka w Opolu prowadzonych przez Rudolfa Jamkę (Gediga 2013, 389). Pracę magisterską pt. *Grody kultury lużyckiej na Śląsku na tle współczesnego osadnictwa* obronił w 1952 r., a jego promotorem był Włodzimierz Hołubowicz (Życiorys 1967, 16). W latach 1951-1963 Andrzej Gałuszka pełnił funkcję najpierw wojewódzkiego Inspektora-Rzeczoznawcy Zabytków Archeologicznych, a od roku 1957 Konserwatora Zabytków Archeologicznych (Trudzik 1971, 25). Drugim badaczem subkolektywu A1-A2 była Marta Młynarska związana z ośrodkiem warszawskim. W latach 1948-1952 studiowała na Wydziale Filozoficznym Uniwersytetu w Warszawie (sekcja historii). Zainteresowania badawcze M. Młynarskiej ukształtowały się pod wpływem Aleksandra Gieysztor, znawcy średniowiecza i jednocześnie historyka zaangażowanego w organizację obchodów jubileuszu tysiąclecia państwa polskiego. Fascynacja tym okresem spowodowała, iż w 1950 r. Młynarska rozpoczęła studia archeologiczne pod opieką Włodzimierza Antoniewicza. Dwa lata później, w 1952 r., obroniła pracę magisterską pt. *Osadnictwo kasztelanii milickiej w X-XIII wieku*, napisaną pod kierunkiem A. Gieysztor. Po uzyskaniu dyplomu z historii dołączyła do biura Kierownictwa Badań nad Początkami Państwa Polskiego przy Naczelnej Dyrekcji Muzeów i Ochrony Zabytków w Warszawie (Adamska 2017, 9-10).

Styl myślowy subkolektywu A3-A1 kształtował Brunon Miszkiewicz, związany ze środowiskiem wrocławskich antropologów. W Zakładzie Antropologii PAN, w którym od 1960 r. pracował jako adiunkt (Skład osobowy 1960, 175), zajmowano się morfologią rasy, antropogenezą, etnogenezą i rasogenezą,

a w szczególności składem rasowym Słowiańszczyzny, w tym Śląska. W profilu badawczym Zakładu oprócz zagadnień z zakresu antropologii etnogenetycznej, filogenetycznej, morfologicznej wykonywano również rekonstrukcje kopalnych form ludzkich¹. Miszkiewicz w czasie edukacji akademickiej i w początkowym etapie pracy w Zakładzie Antropologii PAN we Wrocławiu zapoznał się z koncepcjami i metodami badań antro-, etno- czy rasogenezy (składu rasowego). Zajmował się analizą materiałów kostnych pozyskanych jeszcze w okresie międzywojennym z cmentarzysk różnicowanych pod względem czasu i obrządku pogrzebowego. W 1954 r. opublikował pracę pod tytułem *Fragmenta craniologica. Cmentarzyska z Polski i ziem ościennych*. Zawarł w niej morfologiczny opis czaszek, a przy ich pomiarze zastosował technikę Rudolfa Martina oraz określił wiek pochowanych osób, analizując stopień obliteracji szwów czaszki (1954, 5-6). Uczestniczył w badaniach cmentarzysk w Groszowicach pod Opolem i w Ziemięcicach w pow. gliwickim (1959, 1959a). W opracowaniu materiału kostnego z tych stanowisk poszerzył on spektrum analiz. Oprócz technik pomiarowych R. Martina, wykorzystywał analizę typologiczną (rasową), opracowaną na podstawie punktów odniesienia (aproksymacji) A. Wankego w sposób indywidualny, łącznie z ustaleniami W. Kóčki w zakresie konstant dla poszczególnych elementów antropologicznych/rasowych (Miszkiewicz 1959; 1959a). Przystępując do badań milickiego cmentarzyska, miał już ukształtowany warsztat badawczy, doświadczenie i umiejętność w zakresie prac wykopaliskowych oraz opracowania materiałów kostnych.

Współpracujący z Miszkiewiczem archeolodzy Andrzej Gałuszka i Andrzej Kudła przeszli powyżej opisany etap kształcenia zawodowego charakterystyczny dla archeologów. W czasie badań w latach 1960-1962 byli pracownikami Konserwatora Zabytków Archeologicznych we Wrocławiu. Zgodnie z kierunkiem wytyczonym przez Konserwatora obaj badacze kierowali lub uczestniczyli w badaniach wykopaliskowych kilku stanowisk o różnej funkcji i chronologii zlokalizowanych na Śląsku (Wojciechowska 1971). Byli oni zaangażowani w prace badawcze kilku zespołów terenowych, kilku subkolektywów.

¹ <https://web.archive.org/web/20140425005435/http://antropologia.wroclaw.pl/pl/0/historia-zakladu> Historia Zakładu Antropologii Polska Akademia Nauk Zakład Antropologii we Wrocławiu (archive.org) 25.02.2023.

Podsumowując powyższe ustalenia, mogę stwierdzić, że w obu subkolektywach myślowych byli archeolodzy, dla których umiejętność eksploracji nawarstwień kulturowych wynikała z toku nauczania akademickiego w zakresie archeologii oraz doświadczeń zdobytych w czasie samodzielnych badań. Około połowy XX w. umiejętności takie nabyli również niektórzy historycy zaangażowani w prace badawcze związane z przygotowaniem obchodów rocznicy tysiąclecia państwa polskiego. Doświadczenie w zakresie eksploracji grobów rozwijali antropolodzy fizyczni, prowadząc samodzielnie lub we współpracy z archeologami badania cmentarzysk zróżnicowanych pod względem czasu funkcjonowania. Kontynuowali oni studia ukierunkowane na etnogenezę Słowian i modyfikowali metody analizy, poprzez wprowadzenie korekt do metodyki stosowanej przez Jana Czekanowskiego.

MOTYWACJE, CELE I KONTEKSTY BADAŃ SUBKOLEKTYWU MYŚLOWEGO A1-A2

Badacze reprezentujący subkolektyw A1-A2 formułując cel badań i pytania, na które chcieli uzyskać odpowiedź, kierowali się takimi przesłankami, jak:

- własne zainteresowania badawcze (grody kultury łużyckiej, średniowieczne dzieje Milicza),
- wiedzę na temat metod umożliwiających poznanie przeszłości i postrzeganiem badań wykopaliskowych jako sposobu poznania i jednocześnie ochrony pozostałości z przeszłości,
- wiedzę na temat zmian kulturowo-społecznych w średniowieczu, w tym etapów przemian ośrodka kasztelańskiego w Miliczu (grody, osady oraz cmentarzyska) i kształtowania dualizmu władzy, wprowadzoną do ogólnego dorobku nauki przez niemieckich i polskich badaczy na podstawie informacji znanych z dwunastowiecznych i trzynastowiecznych dokumentów aktowych oraz w oparciu o wyniki wykopalisk przeprowadzonych w 1853 r. przez amatorów – lokalnych miłośników starożytności.

Motywacją podjęcia badań wykopaliskowych milickiego grodziska w 1953 r. była weryfikacja jego chronologii i tego typu stanowisk zlokalizowanych na Śląsku. Została ona ustalona w okresie międzywojennym przez grupę roboczą Burgwall ADG w ramach inwentaryzacji grodzisk zlokalizowanych na obszarze północnych i wschodnich Niemiec. W ramach tych działań pomiary i ewidencję grodzisk

z obszaru Śląska prowadził pruski geodeta Max Hellmich (Grunwald, Reichenbach 2009; Demidziuk 2014). W 1930 r. opublikował on sprawozdanie z tych prac i w tabelarycznym zestawieniu określił datowanie obiektów (Hellmich 1930). Badacze subkolektywu A1-A2 podjęli krytykę tych starszych ustaleń, która dotyczyła przyjętego kryterium klasyfikacji grodzisk, opartego na ich zewnętrznej formie (morfologii) i/lub na zabytkach zebranych z ich powierzchni. Zastrzeżenia formułowali zarówno w stosunku do ich liczby, jak i datowania. Hellmich uznał grodzisko w Miliczu za pozostałości osiedla obronnego kultury łużyckiej i okresu wczesnego średniowiecza. Ta „podwójna” chronologia była dla Andrzeja Gałuszki i Marty Młynarskiej argumentem uzasadniającym potrzebę przeprowadzenia badań wykopaliskowych. Postrzegali oni pozostałości milickiego grodu jako typowy przykład ilustrujący wskazany powyżej problem.

Celem poznawczym badań było ustalenie chronologii grodu, cmentarzyska i osady. Badacze zamierzali również zlokalizować i określić przestrzenny zasięg tych dwóch ostatnich stanowisk. Systematyczne niszczenie pozostałości osadnictwa przez rolnicze użytkowanie pola (stanowiska 9, 10) powodowało, iż planowane badania wykopaliskowe miały, oprócz celów poznawczych, również charakter ratowniczy.

Konsekwencją tak wyznaczonego celu było zastosowanie określonej procedury badawczej. W rozpoznaniu omawianych tutaj stanowisk badacze zastosowali bardzo długie i jednocześnie wąskie wykopy. Przyjęcie takiego rygoru metodologicznego – czyli niewielkiej powierzchni eksploracji – spowodowało ograniczenie obserwacji stanu zachowania i właściwości obiektów archeologicznych oraz układu nawarstwień. Niedogodność ta powodowała konieczność poszerzania wykopów w miejscach uznanych przez badaczy za istotne pod względem poznawczym (były to miejsca, w których odsłonięto groby i pozostałości obiektów). Jednocześnie metoda ta umożliwiała na etapie eksploracji dostosowanie lokalizacji i wielkości kolejnych wykopów do już rozpoznanej sekwencji stratygraficznej. Takie rozwiązanie zostało zastosowane w badaniach południowo-wschodniej części wzniesienia. Lokalizacja i wielkość wykopu nr 2 (krótszy przekop przez fosę) zostały dostosowane do wyników uzyskanych w wykopie nr 1 (ryc. 1).

Zważywszy na etap rozwoju archeologii, w szczególności na trwającą wówczas dyskusję nad metodami eksploracji i dokumentacji warstw, zrozumiałe jest przywiązywanie przez Gałuszkę i Młynarską znaczenia do opisu układu stratygraficznego. Zwraca-

cali oni uwagę na morfologię i miąższość nawarstwień, czytelność granic między warstwami oraz ich zasięg w eksplorowanych częściach wzniesienia. Podkreślali niewielkie zróżnicowanie warstw kulturowych i trudności z ich wydzieleniem. Ta „warstwowa monotonia” przejawiała się w jednorodnym składzie, konsystencji i zbliżonej barwie warstw. Badacze poczynili również obserwacje z zakresu przyczyn redukcji części informacji, wskazując, iż na pozostałościach starszego osadnictwa we wczesnym średniowieczu została założona osada, a następnie w zachodniej jej części, w średniowieczu, cmentarz. Dodatkowo cały układ nawarstwień systematycznie niszczyła głęboka orka oraz procesy denudacyjne. O skali zniszczenia wnioskowali z zalegania ceramiki pradziejowej i wczesnośredniowiecznej w wypełniskach jam grobowych i między nimi. Na tym etapie badań, opierając się na wynikach analizy układu stratyfikacyjnego zaobserwowanego w poszczególnych wykopach (w układzie horyzontalnym i wertykalnym), badacze archeologiczno-historycznego subkolektywu wyznaczyli zasięg: 1) osadnictwa kultury łużyckiej (grodzisko i południowa część wzniesienia), 2) osady wczesnośredniowiecznej (południowa część wzniesienia), 3) cmentarzyska (południowo-zachodnia część wzniesienia) oraz 4) określili chronologię względną cmentarzyska i osad.

Ustalenie następstwa czasowego kolejnych faz osadnictwa było pierwszym etapem dociekań nad chronologią, natomiast drugim sprecyzowanie chronologii bezwzględnej (absolutnej). Do jej określenia badacze subkolektywu A1-A2 wykorzystali ówczesne standardy badawcze, czyli metodę tzw. niezależnych wyznaczników chronologii, datowanie na podstawie analogii do zespołów naczyń o ustalonej pozycji chronologicznej oraz metodę korelacji ustaleń archeologów z informacjami znanymi z przekazów pisanych. Podstawą tzw. metody niezależnych wyznaczników chronologii były/są przedmioty, które miały już opracowaną klasyfikację, a poszczególne typy określone, wąskie ramy czasowe użytkowania. Zatem opierając się na ustaleniach Krystyny Musianowicz, odkryte w grobach esowate kabłączki skroniowe o dużej średnicy wykonane z drutu (z brązu) badacze datowali na XIII stulecie, a rozpoznaną część cmentarzyska na XIII/XIV stulecie. Nie powiodła się próba ustalenia tą metodą chronologii absolutnej grodu i osady. Wprawdzie z dwóch pierwszych warstw zalegających w obrębie grodziska Gałuszka i Młynarska wyeksplorowali elementy oporządzenia jeźdźca, dwie ostrogi o wyodrębnionym piramidalnym bódźcu

i fragment następnej, ale typ ten (typ III w klasyfikacji Nadolskiego) nie miał sprecyzowanej chronologii (Nadolski 1954, 83). Początek użytkowania takich ostróg przypadał na XI i/lub XII w. i wykorzystywano je aż do XIV w. Metody niezależnych wyznaczników chronologii absolutnej nie można było zastosować w analizie przedmiotów odkrytych w nawarstwieniach osady, ponieważ wśród nich ich nie było. W takiej sytuacji sprecyzowanie czasu funkcjonowania grodu i osady badacze archeologiczno-historycznego subkolektywu oparli na wynikach analizy naczyń ceramicznych.

W połowie XX w. w studiach nad wczesnośredniowieczną ceramiką naczyniową archeolodzy nawiązywali do starszych, przedwojennych ustaleń polskich i niemieckich archeologów. Wartość poznawczą przypisywano dużym, kilkusegmentowym fragmentom naczyń (np. wylew, szyjka, brzusiec). W opinii ówczesnych archeologów taka grupa wielkościowo-jakościowa umożliwiała rekonstrukcję całych lub prawie całych form naczyń oraz obserwację pełnego lub prawie pełnego spektrum śladów techniki lepienia, formy i ornamentacji naczyń. Zmiany w ceramice były rozumiane w sposób progresywny – od naczyń wykonanych bez użycia koła garncarskiego i nieornamentowanych (tzw. naczynia ręcznie lepione), poprzez górą/częściowo obtaczane na kole z pojedynczymi motywami zdobniczymi do naczyń całkowicie obtaczanych, wykonywanych na kole i ornamentowanych.

Badacze subkolektywu A1-A2 w analizie ceramiki naczyniowej pozyskanej z nawarstwień grodziska i osady w Miliczu nawiązali do przyjętych w archeologii standardów badawczych. Na podstawie kryterium techniki lepienia podzielili ją na dwie grupy: na naczynia górą i całkowicie obtaczane. W opisie obu grup uwzględnili takie właściwości naczyń, jak: ilość i rodzaj domieszki schudzającej (np. użyli określeń: duża ilość domieszki tłuczniwa czy domieszka drobnego tłuczniwa lub piasku); barwa ceramiki (np. szarobrunatna lub żółto-szara); sposób ornamentowania powierzchni naczyń lub jego brak oraz kształt den, odcisków osi koła i znaków garncarskich. Ustalenie czasu funkcjonowania grodu i osady zostało oparte na analizie porównawczej ceramiki z Milicza z naczyniami już opublikowanymi i o ustalonej chronologii, a zwłaszcza tymi, których czas użytkowania wyznaczono na podstawie analizy stratygrafii stanowisk wielowarstwowych. Poprzez wskazanie analogii do naczyń ze stanowisk w Gnieźnie, Kłęcku, Syryni, Popęszycach i Chwałkowie najstarszy etap

funkcjonowania wczesnośredniowiecznej osady archeologiczno-historyczny subkolektyw wyznaczył na IX-X w. Badacze uznali, iż naczynia z osady są przede wszystkim podobne do tych znajdujących w nawarstwieniach stanowisk z Wielkopolski². Ich zdaniem lokalizacja tego ośrodka w strefie pogranicza dwóch regionów geograficzno-historycznych sprzyjała kontaktom z Wielkopolską. Dodatkowym argumentem popierającym taki kierunek wpływów oraz pogląd na temat podobieństwa naczyń z Milicza do tych wytwarzanych w wielkopolskich ośrodkach były ustalenia historyka Zygmunta Wojciechowskiego. Uczony ten uważał, iż przynależność terytorium milickiego do plemion śląskich nie jest jednoznacznie potwierdzona.

Stosując metodę porównawczą i łącząc jej wyniki z już znanymi ustaleniami historyków, badacze subkolektywu A1-A2 ustalili czas użytkowania naczyń całkowicie obtaczanych pozyskanych z warstwy I i II, zalegających w obrębie grodziska oraz osady. Analogią dla tych zespołów ceramiki były naczynia ze stanowisk w Gnieźnie, Gieczu i Bninie oraz z podgrodzia we Wrocławiu. Ich zdaniem ten ostatni fakt był ważny dla datowania ceramiki milickiej, a także pewnym potwierdzeniem bardzo silnych i istotnych związków między Miliczem – ośrodkiem kościoła wrocławskiego w XII-XIII w. i Wrocławiem – siedzibą biskupstwa i kapituły na wyspie Tumskiej (Gałuszka, Młynarska 1957, 79). Czas użytkowania ceramiki całkowicie obtaczanej z Milicza badacze określili między drugą połową XI w. a połową XIII w. Do sprawozdania dołączono aneks autorstwa Mariana Kubasiewicza, w którym opublikowano zestawienie wyników opracowania gatunkowego kości zwierzęcych.

² W kontekście analizy chronologiczno-przestrzennej badacze podjęli dyskusję z Józefem Kostrzewskim w zakresie wczesnej chronologii ceramiki z obiektów zlokalizowanych na terenie Śląska. Proponował on przyjęcie innego kryterium datowania ceramiki z tego regionu niż dla ceramiki ze stanowisk zlokalizowanych w Wielkopolsce i na Pomorzu (Gałuszka, Młynarska 1957, 77). Takie stanowisko Kostrzewskiego wynikało z przekonania, iż wczesnośredniowieczna ceramika z terenu Śląska była pod wpływem impulsów płynących z południa. Dlatego zmiany w technice lepienia naczyń zachodziły w tym regionie wcześniej niż na pozostałych obszarach zachodniej Polski. Stanowisko badaczy było inne. Na ich ustaleniach zaważyła lokalizacja milickiego ośrodka. Uważali, iż Milicz był grodem pogranicznym i w pewnym sensie „automatycznie” naczynia najstarszego horyzontu wczesnego średniowiecza łączyli z zespołami ceramicznymi z Wielkopolski i datowali na IX-X w.

Badania wykopaliskowe subkolektywu A1-A2 potwierdziły ustalenia M. Hellmicha w zakresie datowania grodu w Miliczu. Ich zdaniem na rozległej osadzie obronnej kultury łużyckiej w 2. poł. X w. założono osadę otwartą, z którą równocześnie mógł funkcjonować gródek feudalny *o podobnych funkcjach, jakie się przypisuje wczesnym grodom na Śląsku, np. w Popęszycach czy Gostyniu* (Gałuszka, Młynarska 1957, 82).

Badacze zrealizowali wytyczone cele, określili chronologię wszystkich rozpoznanych stanowisk oraz zlokalizowali i częściowo zarysowali zasięg przestrzenny cmentarzyska i osady. Czas użytkowania grodu i młodszej fazy osady (zwanej przygodową lub podgrodzem) sprecyzowali na XII i XIII stulecie. Kres funkcjonowania tego ośrodka miał przypadać na połowę XIII w. Na przełomie XIII i XIV w., po zlikwidowaniu osady, w jej południowo-zachodniej części założono cmentarz.

Ustalenia z zakresu chronologii i przestrzennego rozmieszczenia poszczególnych elementów milickiego ośrodka badacze uzupełnili informacjami z przekazów pisanych. W ten sposób Gałuszka i Młynarska skierowali uwagę na kwestie przynależności kasztelanii milickiej do dóbr biskupstwa wrocławskiego, na ograniczenie kompetencji kasztelana książęcego, kształtowanie się sieci parafialnej czy powstanie osady rzemieślniczo-targowej, a więc nowej jakości pod względem przestrzennym, treści społecznych i gospodarczych czy ustrojowych (Gałuszka, Młynarska 1957, 82-84). Badacze archeologiczno-historycznego subkolektywu postrzegali średniowieczne dzieje Milicza w kontekście źródeł historycznych (archeologicznych i pisanych). Informacje faktograficzne utrwalone w dokumentach pisanych odnoszące się do dwunasto- i trzynastowiecznych dziejów Milicza wyznaczały ramy czasowe funkcjonowania grodu kasztelańskiego i osady przygodowej. Cel badań i styl myślowy tego subkolektywu zaważyły na końcowych ustaleniach. Wyniki analizy źródeł archeologicznych i pisanych nie zostały uzupełnione antropologicznymi oznaczeniami płci i wieku osób pochowanych na milickim cmentarzysku.

MOTYWACJE, CELE I KONTEKSTY BADAŃ SUBKOLEKTYWU A3-A1

Siedem lat po pierwszych badaniach, w 1960 r., antropologiczno-archeologiczny subkolektyw rozpoczęła eksplorację grobów szkieletowych na cmentarzy-

sku w Miliczu. Wśród przesłanek, które determinowały ich badania, można wymienić:

- własne zainteresowania badawcze (etno- i topogenezą rozumianymi jako ustalenie biologicznej treści badanych grup ludzi oraz obrządkiem pogrzebowym),
- postrzeganie badań wykopaliskowych cmentarzysk w kontekście poznawczym (pozyskanie nowych danych do badań kraniologicznych oraz wielkości czy rozplanowania cmentarzyska) i ratowniczym (badania systematycznie niszczonego źródła),
- uszczegółowienie ustaleń wprowadzonych do obiegu naukowego po opublikowaniu sprawozdania z badań wykopaliskowych realizowanych w 1953 r.,
- wiedzę na temat metod umożliwiających poznawanie struktury antropologicznej i obrządku pogrzebowego przeszłych społeczności Śląska.

Dla antropologiczno-archeologicznego subkolektywu motywacją do rozpoczęcia badań były wyniki wcześniejszych prac wykopaliskowych subkolektywu archeologiczno-historycznego. Miszkiewicz, argumentując zasadność eksploracji grobów, odwoływał się do poglądów Gałuszki i Młynarskiej. Uznali oni, iż w Miliczu w XIII i XIV stuleciach funkcjonował niewielki cmentarz o rzędomym układzie grobów, a powodem jego założenia było pojedyncze zdarzenie, np. zaraza. Badacze byli zdania, iż *czasokres funkcjonowania cmentarzyska był dość niewielki* (Gałuszka, Młynarska 1957, 75). Ich ustalenia i doświadczenia badawcze ukierunkowały sposób myślenia badaczy subkolektywu A3-A1 w zakresie oczekiwań poznawczych.

Cel badań nie został jednoznacznie sprecyzowany. Kończąc sprawozdanie z pierwszego sezonu prac wykopaliskowych, Miszkiewicz stwierdził: *Analiza antropologiczna niewątpliwie wyjaśni wiele zagadnień etnogenetycznych oraz historycznych ziemii śląskiej* (Miszkiewicz 1960, 101). Zatem można sądzić, iż celem badań antropologów było pozyskanie nowych danych do badań nad etnogenezą Słowian. Zainteresowania antropologią historyczną w zakresie antropologii etnicznej (etnogenezy Słowian) badaczy subkolektywu A3-A1 wpisywały się w szerszy nurt studiów prowadzonych w różnych ośrodkach i dyscyplinach w Polsce, w tym także w archeologii. Był on kontynuacją badań realizowanych już w okresie międzywojennym. W środowisku wrocławskich uczonych ten aspekt badań rozwijał antropolog i archeolog Wojciech Kóčka, uczeń Karola Stojanowskiego.

Opracowanie zmian składu antropologicznego ludności zamieszkującej w przeszłości Śląsk było częścią tej szerszej problematyki badawczej. Istotne w tych badaniach były poglądy W. Kóčki. Uczony ten wskazywał, iż ustaleń antropologów niemieckich nie można wykorzystać w studiach porównawczych (Kóčka 1953, 5). Zatem badania o takim zakresie problemowym należało w tym regionie rozpocząć od nowa.

Nastawienie badaczy na pozyskanie „kompletnych” ludzkich szkieletów wymagało zastosowania adekwatnej do tego zadania metody badań. Subkolektyw A3-A1 rozpoczął systematyczne prace wykopaliskowe. W kolejnych trzech sezonach szeroko-płaszczyznowe wykopy o różnej wielkości umiejscowiono w południowo-zachodniej części wzniesienia, w sąsiedztwie wykopu z 1953 r. Rozmieszczono je na północny zachód (powierzchnia 3 arów), na północ (powierzchnia 10 arów) i na południe (powierzchnia 8 arów) od niego. Łącznie badaniami objęto obszar o powierzchni około 21 arów. Zastosowanie wykopów o dużej powierzchni powodowało, iż w jednym sezonie badawczym eksplorowano od 133 do 179 grobów szkieletowych i od 58 do 138 skupisk kości. Zdaniem antropologa było to jedno z największych cmentarzysk wczesnośredniowiecznych w Europie. Podstawą sformułowania takiego podglądu był ówczesny stan rozpoznania takich stanowisk. Antropolodzy fizyczni w ustaleniach w zakresie etnogenezy mieli do dyspozycji niewielkie i często źle zachowane serie danych, które nie nadawały się do wyczerpującego opracowania. Na ten istotny aspekt badawczy wskazywał W. Kóčka (1953; 1958). Milickie cmentarzysko pod względem liczby pochówków można było porównać do nekropolii z Ostrowa Lednickiego przebadanej w latach 1932-1935 i 1948-1951 (Wokroj 1953, 15). Zatem na ówczesnym poziomie badań oczekiwania antropologów w stosunku do wartości poznawczej eksplorowanych grobów były duże.

Badacze subkolektywu A3-A1 wybrali metodę eksploracji, obserwacji i opisu ludzkich kości odpowiednią do swoich zainteresowań badawczych – do studiów nad etnogenezą. Zwracali uwagę na stan zachowania szkieletów, a w szczególności czaszek i kości długich, który warunkował efektywność antropologicznych badań. W antropologii fizycznej były realizowane badania kraniologiczne, w których istotna była odpowiednia wielkość serii i dobry stan zachowania czaszek. Antropolodzy już na etapie oglądu kompletnych i dobrze zachowanych czaszek mogli określić różnice pomiędzy osobnikami. W badaniach kraniologicznych stosowali biometrię. Pomiar i mor-

fologiczne określenie czaszki i kości długich były formą opisu i systematyzacji faktów biologicznych rozwijaną przez Jana Czekanowskiego. W tym kontekście zrozumiała jest postawa badaczy subkolektywu A3-A1, ich starania o nieuszkodzenie, opisanie i zabezpieczenie materiału kostnego podczas eksploracji i analizy. Prawidłowej, obiektywnej ocenie struktury rasowej badanej populacji służyło wprowadzenie w drugim sezonie badań pomiaru czaszek i kości długich *in situ*. Takie postępowanie badawcze miało na celu wyeliminowanie ewentualnych błędów (różnic) w pomiarach spowodowanych wysuszeniem kości. Proces ten mógł wpłynąć na zmienność diametrów, a to z kolei na zmiany we wskaźnikach, będących podstawą oceny struktury rasowej badanej populacji. W sprawozdaniu Miskiewicz zwrócił uwagę na kilka szczegółów zaobserwowanych w czasie eksploracji, np. na kosmyki włosów zachowane wraz z kawałkami skóry pod kabłączkami skroniowymi wykonanymi z brązowego drutu, na stan uzębienia, stopień starcia i zniszczenia zębów przez próchnicę. Odnotował również ślady na kościach kończyn górnych i dolnych wskazujące na prawidłowe ich zrośnięcie po mechanicznych urazach (po złamaniach). Zainteresowanie Miskiewicza strukturą wieku populacji z Milicza przyczyniło się do analizy obecności lub jej braku określonych grup wiekowych. Dlatego w sprawozdaniu zawarł informację o niewielkiej liczbie szkieletów dzieci i starców oraz podał przeciętną średnią wieku pochowanych osób.

Stricte antropologiczne dane zostały uzupełnione o informacje przydatne do studiów archeologicznych z zakresu obrządku pogrzebowego. Badacze subkolektywu A3-A1 eksplorując szkielety zwrócili uwagę na kształt, wielkość i czytelność zarysów jam grobowych, relacje odległościowe między grobami oraz warstwowy układ pochówków w niektórych miejscach cmentarzyska. Przedmiotem ich obserwacji był układ szkieletu, a w szczególności czaszki i kości kończyn górnych. Ułożenie rąk wzdłuż ciała badacze uznali za atrybut wyróżniający ludy niechrześcijańskie. Akceptowali oni pogląd, w myśl którego przedmioty odkrywane w grobach były markerem płci zmarłego, w przybliżeniu czasu jego pochówku oraz wyznaczały chronologiczne ramy użytkowania cmentarzyska.

Zastosowanie szerokopłaszczyznowych wykopów sprzyjało rozpoznaniu cmentarzyska i zalegających pod nim pozostałości starszych faz osadnictwa. Te starsze ślady sprawiały badaczom subkolektywu A3-A1 trudności w poprawnym „odczytaniu” infor-

macji dotyczących średniowiecznej nekropolii. Uważali, iż pozostałości starszego osadnictwa, zarówno kultury łużyckiej, jak i z okresu średniowiecza, miały negatywny wpływ na stan zachowania grobów/szkieletów. Ograniczały one czytelność zarysów jam grobowych, często wkopanych w tak datowane obiekty i nawarstwienia. W wyniku ingerencji w starsze podłoże kulturowe przemieszczeniu uległy przedmioty o różnej chronologii i przynależności kulturowej. W tym ostatnim czynniku, podobnie jak jego poprzednicy, Miskiewicz upatrywał przyczyny zalegania fragmentów naczyń i przedmiotów w wypaleniskach jam grobowych. Warstwowy układ pochówków powodował niszczenie starszych grobów przez młodsze. Poza ogólnymi informacjami na temat tego, co zalegało pod grobami – przykładowo zaobserwowali przebarwienia, pozostałości dobrze zachowanych zrębowych chat oraz paleniska – badacze pominieli informacje dotyczące układu nawarstwień, ich morfologii i miąższości, czytelności granic rozdzielających poszczególne warstwy czy też zasięgu cmentarzyska w eksplorowanej części stanowiska.

W sprawozdaniu z drugiego sezonu badań nawarstwienia zalegające pod grobami zinterpretowali jako pozostałość wczesnośredniowiecznej osady – starszego grodu. W ten sposób nawiązali oni do hipotezy subkolektywu archeologiczno-historycznego, w myśl której w Miliczu mógł funkcjonować starszy (plemienny) gród, który po zbudowaniu w sąsiedztwie grodu kasztelańskiego przekształcono w cmentarz. Miskiewicz, podobnie jak badacze subkolektywu A1-A2 gród i osadę, postrzegali cmentarzysko w Miliczu jako położone w pasie kontaktowym między Wielkopolską a Śląskiem, przy szlaku handlowym prowadzącym do Europy Zachodniej. Jego zdaniem taka lokalizacja powodowała, iż obiekt ten miał istotne znaczenie poznawcze. Przymuszczałnie stwierdzenie to można rozumieć tak, że na cmentarzu w Miliczu oprócz lokalnej społeczności mogli być również pochowani przybysze z zewnątrz.

Wynikiem badań subkolektywu A3-A1 było określenie cmentarzyska jako rozległego i funkcjonującego przez dwa wieki, a zatem badacze nie potwierdzili poglądu subkolektywu archeologiczno-historycznego w zakresie wielkości i czasu jego użytkowania. Miskiewicz w sprawozdaniu uwzględnił tylko informacje, które w jego ocenie były przydatne głównie w badaniach antropologów.

W stylu myślowym tego subkolektywu nie było miejsca na pytania odnoszące się do reguł rozplanowania cmentarzyska (brak jego planu) oraz do pozo-

stałości zróżnicowanego pod względem czasowym osadnictwa, które zalegały poniżej pochówków.

WNIOSKI

Praktyka badań archeologicznych pokazuje dość ograniczony zakres krytycznego podejścia do publikowanych przez archeologów ustaleń. Traktowane są one zwykle jako pewne, niepodlegające dyskusji. Współczesna refleksja nad tworzeniem wiedzy istotnie podważa takie myślenie. Dlatego w niniejszym artykule rozważałam, w jaki sposób i w jakim stopniu postawa badawcza osób tworzących dwa subkolektyw myślowe warunkowała tworzenie zasobu źródeł (efektywność badań) z eksplorowanych pozostałości cmentarzyska i osady w Miliczu. Aplikacja teorii-poznawczej koncepcji Ludwika Flecka i namysł nad motywacją, celem i kontekstem przeprowadzonych badań, przyczyniły się do zrozumienia uzyskanych przez nich wyników oraz sposobu wykorzystania i zinterpretowania nowych danych.

Badacze byli „dziećmi” czasów, w których żyli i starali się poznawać przeszłość. Akceptowali ówczesne standardy badawcze w zakresie: 1) rozumienia źródeł (czyste, obiektywne fakty z przeszłości), 2) metod analiz (szczegółowy opis i dokumentacja prowadzące do pełnego poznania), 3) sposobów ich interpretacji (przekazy pisane i ustalenia historyków wyznaczają ramy czasowe i problemowe badań archeologów) i 4) sposobu konstruowania narracji o średniowiecznych dziejach Milicza (subkolektyw A1-A2) i zamieszkującej ten ośrodek społeczności (subkolektyw A3-A1).

Rezultatem badań wykopaliskowych cmentarzyska i osady w Miliczu było pozyskanie takich nowych źródeł, które według ówczesnej wiedzy miały służyć badaniom przeszłości tego ośrodka. Wyniki te, oprócz potwierdzenia ustaleń Hellmicha w zakresie chronologii grodu w Miliczu (A1-A2) oraz zanegowania hipotezy Gałuszki i Młynarskiej o funkcjonowaniu niewielkiego cmentarzyska (A3-A1), zostały w różnym zakresie wykorzystane przez badaczy obu subkolektywów w dalszych dociekaniach. Marta Młynarska kontynuowała studia nad zagadnieniami osadniczo-gospodarczymi kasztelanii milickiej (Młynarska 1960), a następnie rozszerzyła zakres problemowy swoich studiów w monografii na temat możnowładczych fundacji miejskich w XIII stuleciu w dorzeczu Orli (1973). Realizowała je w ramach stylu myślowego, którego elementy wypracowała w czasie badań

prorowadzonych w Miliczu i w trakcie analizy oraz opracowywania pozyskanych tam źródeł. Ukształtowała sposób myślenia o średniowiecznych dziejach tego ośrodka i kasztelanii milickiej oraz utrwaliła przekonanie o słuszności obranego modelu badawczego.

Badania wykopaliskowe prowadzone przez subkolektyw A3-A1 były nastawione na pozyskanie źródeł do analiz antropologicznych. Ich metodyka była podporządkowana pozyskaniu planowanych informacji, w tym pomiarów długości kości *in situ* (Gralla 1963), wielkości ich asymetrii (Fudali, Gralla 1972), stanu uzębienia (też wad zgryzu – Kozaczek 1977), a także analizie antropologicznej (Miszkiwicz, Gronkiewicz 1986) oraz analizie interkorelacji (Bielicki, Miszkiwicz 1987). Miszkiwicz pozostał wierny swoim praktykom badawczym (problematyce i metodzie analizy), mimo iż badania nad etnogenezą w latach sześćdziesiątych utraciły już swą dominującą pozycję w studiach antropologów (Bielicki *et al.* 1987, 23). Wydaje się, że archeolodzy, Gałuszka i Kudła, nie byli zainteresowani opracowaniem danych pozyskanych z cmentarzyska i osady. Ogólną charakterystykę tego pierwszego, opis poszczególnych pochówków, ustalenia z zakresu płci i wieku oraz wyposażenia zmarłego opublikował archeolog Krzysztof Wachowski (1969; 1970; 1971).

Motywacje, cele badań wykopaliskowych oraz otoczenie kulturowe badaczy obu subkolektywów ukierunkowały, oprócz wyboru metody wykopaliskowej eksploracji, również rozumienie i interpretację średniowiecznych dziejów Milicza. W opisie jego przeszłości podkreślali oni lokalizację tego ośrodka w północno-wschodniej części dzisiejszego Dolnego Śląska. Milicz był przez nich postrzegany jako istotny punkt osadniczy leżący na pograniczu, czyli „położony między” Wielkopolską a Śląskiem. „Położenie między” w przekonaniu badaczy warunkowało jego rozwój. Sprzyjało nawiązaniu relacji między milicką wspólnotą i społecznościami zamieszkującymi różne ośrodki w tych dwóch regionach. Położenie na pograniczu w sąsiedztwie szlaku komunikacyjnego, zdaniem Miszkiwicza, sprzyjało kontaktom inter- i regionalnym i wpływało na specyfikę cmentarzyska jako pochodnej obecnych w Miliczu przedstawicieli różnych społeczności (identyfikowanych antropologicznie). Również archeolodzy z takiej perspektywy interpretowali pozyskany materiał.

Przeanalizowane przeze mnie strategie badawcze dwóch subkolektywów myślowych wskazują, iż badań wykopaliskowych nie należy rozumieć jako

odkrywania czy pozyskiwania czystych faktów. Archeolog nie ma możliwości zdystansowania się od stylu myślowego, z którym się identyfikuje czy utożsamia (nawet nieświadomie). Oznacza to niemożliwość oddzielenia podmiotu poznającego (badaczy obu subkolektywów) od przedmiotu badań (osadnictwa średniowiecznego, etnogenezy Słowian, osadnictwa kultury łużyckiej), ponieważ jest to wzajemna, „nierozzerwalna” zależność między badaczem/archeologiem, stosowaną przez niego procedurą badawczą i jego/jej kontekstem a procesem poznawczym.

Zatem do czynników determinujących efektywność wyników badań wykopaliskowych oprócz tych powszechnie uznawanych, jak: 1) procesy kulturowe zachodzące w przeszłości, czyli pozyskiwanie, wytwarzanie, wykorzystywanie, użytkowanie i depono-

wanie wytworów materialnych, 2) procesy podepozycyjne, transformacje naturalne i kulturowe (Johnson 2013), należy zaliczyć też 3) badacza/archeologa i kontekst kulturowy jego/jej dociekań (Rączkowski 1999, 2002). Efektywność badań wykopaliskowych nie zależy od odkrytych pozostałości przeszłych społeczności, ale wynika z motywacji, nastawienia badacza na realizację określonego celu, przyjętej metody eksploracji stanowisk i sposobu/sposobów interpretacji wyników. Na każdym etapie badań (bez względu na stopień ich szczegółowości) to archeolog decyduje, co i w jaki sposób należy eksplorować, dokumentować, opisywać, interpretować, a w podejmowaniu decyzji kieruje się stylem myślowym kolektywu, do którego przynależy.

BIBLIOGRAFIA

- Adamska D. (2017). Cum gratia et amicitia. W: D. Adamska, K. Chrzan, A. Pankiewicz (red.), *Cum gratia et amicitia. Studia z dziejów osadnictwa dedykowane Pani Profesor Marcie Młynarskiej-Kaletynowej* (9-14). Wrocław: Wydawnictwo Uniwersytetu Wrocławskiego.
- Barford P. (2002). East is East and West is West? Power and paradigm in European archaeology. W: P.F. Biehl, A. Gramsch, A. Marciniak (red.), *Archäologien Europas: Geschichte, Methoden und Theorien. Archaeologies of Europe: History, Methods and Theories* (77-97). Münster: Waxmann.
- Bielicki T., Krupiński T., Strzałko J. (1987). Historia antropologii w Polsce. *Przeгляд Antropologiczny*, 53(1-2), 3-28.
- Bielicki T., Miskiewicz B. (1987). Archimorficzne i neomorficzne cechy czaszki: analiza interkorelacji. *Przeгляд Antropologiczny*, 53(1-2), 121-135.
- Czekanowski J. (1938). Wstęp. W: *Człowiek, jego rasy i życie*, oprac. J. Czekanowski (15). Warszawa: Trzaska, Evert, Michalski.
- Demidziuk K. (2014). Kartoteka grodzisk śląskich Maxa Hellmicha. W: K. Chrzan, K. Czaplą, S. Moździoch (red.), *Funkcje grodów w państwach wczesnośredniowiecznej Europy Środkowej. Społeczeństwo, gospodarka, ideologia* (443-464). Wrocław, Głogów: Wydawnictwo Instytutu Archeologii i Etnologii PAN. Ośrodek Badań nad Kulturą Późnego Antyku i Wczesnego Średniowiecza.
- Fleck L. (1986). *Powstanie i rozwój faktu naukowego. Wprowadzenie do nauki o stylu myślowym i kolektywie myślowym*. Lublin: Wydawnictwo Lubelskie.
- Fudali M., Gralla G. (1972). Asymetria w wielkości kości długich wczesnośredniowiecznych miliczan. *Przeгляд Antropologiczny*, 38(1), 27-37.
- Gałaszka A., Młynarska M. (1957). Sprawozdanie z prac wykopaliskowych w Miliczu. *Wiadomości Archeologiczne*, 24, 71-86.
- Gediga B. (2013). Instytucje i badacze (1945-2012). W: E. Tomczak (red.), *Archeologia. Górny Śląsk* (387-415). Katowice: Śląskie Centrum Dziedzictwa Kulturowego.
- Gieysztor A. (1948). Polskie Milenium. Z zagadnień współpracy historii i archeologii wczesnodziejowej. *Przeгляд Historyczny*, 38, 391-412.
- Gralla G. (1963). Długość *in situ* a wzrost wyliczony z kości długich (Milicz). *Materiały i Prace Antropologiczne*, 65, 241-268.
- Grunwald S., Reichenbach K. (2009). Zur Geschichte der archäologischen Burgwallforschung in Sachsen und Schlesien in der ersten Hälfte des 20. Jahrhunderts. W: S. Rieckhoff, S. Grunwald, K. Reichenbach (red.), *Burgwallforschung im akademischen und öffentlichen Diskurs des 20. Jahrhunderts. Wissenschaftsgeschichtliche Tagung der Professur für Ur- und Frühgeschichte der Universität Leipzig, Leipzig 22.-23. Juni 2007*. Leipziger online-Beiträge zur Ur- und Frühgeschichtlichen Archäologie 5 (63-95).

- Hellmich M. (1930). Wehranlagen. *Altschlesien*, 3(1), 37-47.
- Hensel W. (1946). Potrzeba przygotowania wielkiej rocznicy. *Przegląd Wielkopolski*, 2(7-8), 193-206.
- Hołubowicz W. (1953). Z zagadnień metodyki wykopalisk. *Archeologia*, 4, 80-89.
- Hołubowicz W. (1954). Na marginesie dyskusji na temat metody wykopaliskowej. *Dawna Kultura*, 1(4), 149-156.
- Johnson M. (2013). *Teoria archeologii: wprowadzenie*. Kraków: Wydawnictwo Uniwersytetu Jagiellońskiego.
- Kaletyn T. (1971). Ochrona zabytków archeologicznych na Dolnym Śląsku. W: W. Sarnowska (red.), *25 lat archeologii na Dolnym Śląsku 1945-1970 (77-94)*. Wrocław: Zakład Naukowy im. Ossolińskich.
- Kobyliński Z. (2000). Przełom antypozytywistyczny w archeologii a ochrona dziedzictwa archeologicznego. W: A. Buko, P. Urbańczyk (red.), *Archeologia w teorii i w praktyce (167-186)*. Warszawa: Komitet Nauk Prai-Protohistorycznych Wydziału I Nauk Społecznych PAN; Instytut Archeologii i Etnologii PAN.
- Kozaczek T. (1977). Uzębienie mieszkańców Dolnego Śląska we wczesnym średniowieczu. *Materiały i Prace Antropologiczne*, 94, 159-176.
- Kóćka W. (1953). *Wczesnodziejowa antropologia Słowian zachodnich*. Wrocław: Wydawnictwo Wrocławskiego Towarzystwa Naukowego.
- Kóćka W. (1958). *Zagadnienia etnogenezy ludów Europy*. Wrocław: Państwowe Wydawnictwo Naukowe.
- Kóćka W., Ostrowska E. (1953). Uwagi do zagadnień metodyki wykopalisk. *Zapiski Archeologiczne*, 5, 1-19. Warszawa: Polskie Towarzystwo Archeologiczne.
- Kuhn T. (1962). *The Structure of Scientific Revolutions*. Chicago & London: Phoenix Books. University of Chicago Press.
- Mamzer H. (2003). Strategie konstruktywistyczne w archeologii. W: A. Pałubicka, A.P. Kowalski (red.), *Konstruktywizm w humanistyce (149-162)*. Bydgoszcz: Oficyna Wydawnicza Epigram.
- Mamzer H. (2004). *Archeologia i dyskurs. Rozważania metaarcheologiczne*. Poznań: Instytut Archeologii i Etnologii PAN.
- Milosavljević M. (2020). How archaeological communities think: re-thinking Ludwik Fleck's concept of the thought-collective according to the case of Serbian archaeology. W: J. Roberts, K.L. Shepperd, J.R. Trigg, U.R. Hansson (red.), *Communities and knowledge production in archaeology (14-33)*. Manchester: Manchester University Press.
- Minta-Tworzowska D. (2002). Between a community of inspiration and the separateness of archaeological traditions. W: P.F. Biehl, A. Gramsch, A. Marciniak (red.), *Archäologien Europas: Geschichte, Methoden und Theorien. Archaeologies of Europe: History, Methods and Theories (53-64)*. Münster: Waxmann.
- Minta-Tworzowska D. (2017). Tradycja i inspiracje teoretyczne we współczesnej archeologii. *Filo – Sofija*, 36(1), 267-285.
- Miszkievicz B. (1954). *Fragmenta craniologica. Cmentarzyska z Polski i ziem ościennych*. Wrocław: Państwowe Wydawnictwo Naukowe. Materiały i Prace Antropologiczne. Zakład Antropologii PAN Wrocław.
- Miszkievicz B. (1959). Cmentarzysko wczesnośredniowieczne w Groszowicach pod Opolem. *Przegląd Antropologiczny*, 25, 221-230.
- Miszkievicz B. (1959a). Analiza antropologiczna serii kraniologicznej okresu późnego średniowiecza z Ziemięcic powiat gliwicki. *Przegląd Antropologiczny*, 25, 447-454.
- Miszkievicz B. (1960). Sprawozdanie z prac wykopaliskowych kontynuowanych na cmentarzysku wczesnośredniowiecznym w Miliczu (woj. wrocławskie) w czasie od 5. VII do 18. VIII 1960 r. *Człowiek w Czasie i Przestrzeni*, 3(2/10), 99-101.
- Miszkievicz B. (1961). Sprawozdanie z prac wykopaliskowych kontynuowanych na cmentarzysku wczesnośredniowiecznym w Miliczu (woj. wrocławskie) w czasie od 12. VI. do 7. VIII. 1961 r. *Człowiek w Czasie i Przestrzeni*, 4(3/15), 123-124.
- Miszkievicz B. (1962). Sprawozdanie z prac wykopaliskowych prowadzonych w 1962 r. na cmentarzysku wczesnośredniowiecznym w miejscowości Milicz. *Człowiek w Czasie i Przestrzeni*, 5(3/19), 121-122.
- Miszkievicz B. (1967). Ludność średniowieczna Opola w świetle badań antropologicznych. *Materiały i Prace Antropologiczne*, 74, 199-216.
- Miszkievicz B. (1973). Ludność wczesnośredniowieczna z Tomice w świetle danych antropologicznych. W: J. Romanow, B. Miszkiewicz, K. Wachowski (red.), *Tomice, pow. Dzierżoniów, wielokulturowe stanowisko archeologiczne (261-296)*. Wrocław.
- Miszkievicz B., Gronkiewicz S. (1986). Analiza antropologiczna wczesnośredniowiecznej ludności z Milicza. *Przegląd Antropologiczny*, 52, 195-202.
- Młynarska M. (1960). Burgum milickie. *Kwartalnik Historii Kultury Materialnej*, 8, 453-457.
- Młynarska-Kaletynowa M. (1973). *Pierwsze lokacje miast w dorzeczu Orli w XIII wieku*. Wrocław: Zakład Narodowy im. Ossolińskich.
- Nadolski A. (1954). *Studia nad uzbrojeniem polskim w X, XI i XII wieku*. Wrocław: Zakład im. Ossolińskich we Wrocławiu.

- Neumann J.N. (2013). Medycyna jako praktyka uwarunkowana kulturowo. Dyskusje z tezami historyczno-społecznymi w teorii medycyny Ludwika Flecka. W: B. Chołuj, J.C. Joerden (red.), *Od faktu naukowego do produkcji wiedzy. Ludwik Fleck i jego znaczenie dla nauki i praktyki badawczej* (137-158). Warszawa: Wydawnictwo Uniwersytetu Warszawskiego.
- Ostoja-Zagórski J. (1997). Wstęp. W: J. Ostoja-Zagórski (red.), *Jakiej archeologii potrzebuje współczesna humanistyka?* (7-12). Poznań: Instytut Historii UAM.
- Pałubicka A., Tabaczyński S. (1986). Społeczeństwo i kultura jako przedmiot badań archeologicznych. W: W. Hensel, G. Donato, S. Tabaczyński (red.), *Teoria i praktyka badań archeologicznych. Przesłanki metodologiczne*, 1 (57-183). Wrocław: Zakład Narodowy im. Ossolińskich.
- Rączkowski W. (1999). Power of image: some ideas on post-processual aerial archaeology. *AARGnews*, 19, 10-14.
- Rączkowski W. (2002). *Archeologia lotnicza – metoda wobec teorii*. Poznań: Wydawnictwo Naukowe UAM.
- Rączkowski W. (2011). Theory, empiricism and practice: archaeological discourses in a network of dependency and opposition. *Analecta Archaeologica Ressorvienia*, 4, 7-34.
- Roberts J., Shepperd K.L., Trigg J.R., Hansson U.R. (red.) (2020). *Communities and knowledge production in archaeology*. Manchester: Manchester University Press.
- Rydlowski M. (2016). *Żeby widzieć, trzeba wiedzieć. Kulturowy wymiar percepcji wzrokowej*. Bydgoszcz: Oficyna Wydawnicza Epigram.
- Sady W. (2013). *Spór o racjonalność naukową: od Poincarého do Laudana*. Toruń: Wydawnictwo Naukowe Uniwersytetu Mikołaja Kopernika.
- Skład osobowy (1960). Skład osobowy Katedr i Zakładów Antropologii oraz placówek pokrewnych w Szkołach Wyższych i Instytutach Naukowych w Polsce. *Człowiek w Czasie i Przestrzeni*, 3(3/11), 175-176.
- Tabaczyński S. (1992). Paradygmat poszlakowy” i problemy wnioskowania w badaniach archeologicznych. *Acta Universitatis Lodziensis. Folia Archaeologica*, 16, 13-27.
- Tabaczyński S. (2002). From the history of eastern and western archaeological thought: an introduction to discussion. W: P.F. Biehl, A. Gramsch, A. Marciniak (red.), *Archäologien Europas: Geschichte, Methoden und Theorien. Archaeologies of Europe: History, Methods and Theories* (67-76). Münster: Waxmann.
- Trudzik Z. (1971). Instytucje archeologiczne na Dolnym Śląsku. W: W. Sarnowska (red.), *25 lat archeologii na Dolnym Śląsku 1945-1970* (7-26). Wrocław: Zakład Naukowy im. Ossolińskich.
- Wachowski K. (1969). Wczesnośredniowieczne cmentarzysko szkieletowe w Miliczu. *Silesia Antiqua*, 11, 199-223.
- Wachowski K. (1970). Wczesnośredniowieczne cmentarzysko szkieletowe w Miliczu. *Silesia Antiqua*, 12, 123-187.
- Wachowski K. (1971). Wczesnośredniowieczne cmentarzysko szkieletowe w Miliczu. *Silesia Antiqua*, 13, 191-213.
- Wojciechowska D. (1971). Wykaz stanowisk archeologicznych badanych przez wrocławskie instytucje archeologiczne w latach 1946-1970. W: W. Sarnowska (red.), *25 lat archeologii na Dolnym Śląsku 1945-1970* (110-169). Wrocław: Zakład Naukowy im. Ossolińskich.
- Wokroj F. (1953). *Wczesnośredniowieczne czaszki polskie z Ostrowa Lednickiego*. Materiały i prace antropologiczne. Wrocław: Polskie Towarzystwo Antropologiczne.
- Zalewska A. (2005). *Teoria źródła archeologicznego i historycznego we współczesnej refleksji metodologicznej*. Lublin: Wydawnictwo Uniwersytetu Marii Curie-Skłodowskiej.
- Zybertowicz A. (1995). *Przemoc i poznanie. Studium z nieklasycznej socjologii wiedzy*. Toruń: Uniwersytet Mikołaja Kopernika.
- Życiorys (1967). Życiorys prof. dra Włodzimierza Hołubowicza. *Studia Archeologiczne*, 2, 5-17.
- <https://web.archive.org/web/20140425005435/http://antropologia.wroclaw.pl/pl/0/historia-zakladu> Historia Zakładu Antropologii Polska Akademia Nauk Zakład Antropologii we Wrocławiu (archive.org) 25.02.2023.

JUSTYNA KOLENDA

EXCAVATIONS OF THE MEDIEVAL CEMETERY AND SETTLEMENT IN MILICZ:
MOTIVATIONS, OBJECTIVES, CONTEXTS

SUMMARY

Thomas Kuhn's book *The Structure of Scientific Revolutions* (1962) changed thinking about cognition in the natural sciences. This scientist's views were inspired by the findings of the Polish microbiologist Ludwik Fleck. His theory concerns broadly understood science, the principles and rules governing cognition, or rather the ways of constructing knowledge, and in this form it was (and still is) applied by specialists of various disciplines (Rydlewski 2016; Milosavljević 2020).

According to Fleck, the knowledge, experience of the researcher/archaeologist or the research procedures he used were and are dependent on the cultural context in which he lives, acquires successive degrees of education, works/ conducts research, creates concepts and publishes them. Cognition, according to Fleck, is not solely a subject-object relationship, as the research process was perceived from a positivist perspective in the interwar period. An important determinant of the final outcome of cognition is the third element, namely the state of knowledge contained in the cultural context in force at the time of the research (Fleck 1986, 67).

The views of the Lviv microbiologist, interesting from a cognitive point of view, led me to reflect on the usefulness of his theory to analyse, not so much the general laws determining the cognition of the past, but the attitudes and research procedures applied to a specific situation during the execution of the excavation of site 9/10 in Milicz by two teams of researchers. The first explored the site in 1953 and the second in 1960-1962. Focusing my attention on the researchers, I analysed their membership of a thought collective and their thought style (education, knowledge and experience).

In this paper, I have identified a thought collective of researchers (collective A) using a positivist style of thought in research. Within it, I separated two subcollectives labelled A1-A2 and A3-A1. Subcollective A1-A2 was made up of researchers who were archaeologists and historians, and their style of thought incorporated elements of research technique specific to archaeology and history in addition to the tenets of positivism. The A3-A1 subcollective was made up of researchers an anthropologist and an archaeologist. As with subcollective A1-A2, their style of thought combined the assumptions of positivism and research strategies derived from the specificities of both disciplines.

The application of the theoretical-cognitive concept of L. Fleck's consideration of researcher attitudes versus cognitive effectiveness in excavation research, by reflecting on the motivation, purpose, method and context of the research conducted by the two sub-collectives of thought, contributed to the understanding of the results obtained and how the data were used and interpreted.

Thus, the effectiveness of excavation research is not just a question of the presence or otherwise of traces of past human activity, but the result of the researchers' orientation towards a particular objective, the methods of excavation and the way in which the results are interpreted. At each stage of the research (regardless of its level of detail), the researcher decides what to research and how to research using the thinking style of the collective to which he belongs. Often, he or she is unaware of the limitation of his or her autonomy by the style of thought. The above examples indicate that excavation research should not be understood as the discovery or acquisition of pure facts. The archaeologist has no way of distancing himself from a style of thought that is rooted in a cultural context.

