

IRENA PODOLSKA-RUTKOWSKA, WOJCIECH RUTKOWSKI

## OKUCIE KOŃCA PASA W FORMIE DYSKU Z SIEMKOWICE W POWIECIE PAJĘCZAŃSKIM. ANALIZA – INTERPRETACJA – REKONSTRUKCJA PROCESU ZDOBIENIA

### DISC SHAPED STRAP-END FITTING FROM SIEMKOWICE IN PAJĘCZNO COUNTY. ANALYSIS – INTERPRETATION – RECONSTRUCTION OF THE DECORATING PROCESS

This paper describes an unusual, though accidental discovery of a strap-end fitting in the village of Siemkowice in Pajęczno county, Poland. Along with a detailed description of the object, the authors attempt to perform its typological classification and try to determine the decorative style of the analyzed artefact. Another vital research objective is to establish both the chronology and the origin of the belt set element. The discovery of the undoubtedly unique strap-end fitting raises a number of new questions about long-distance contacts during the Migration Period on the territory of modern Poland. The element of the strap-end fitting from Siemkowice is an invaluable contribution to the research on its historical period. The typological classification of the artefact and its ornament indicate phases D1-D2. However, the lack of any context of the finding makes it impossible to date its origin precisely.

KEY WORDS: strap-end fitting, stamped decoration, Barbaricum, Migration Period, experimental archaeology

### WPROWADZENIE

Podczas poszukiwań ukrytych lub porzuconych zabytków ruchomych prowadzonych na mocy decyzji wydanej przez Łódzkiego Wojewódzkiego Konserwatora Zabytków, wiosną 2021 r. w okolicach miejscowości Siemkowice w powiecie pajęczańskim, został znaleziony interesujący przedmiot<sup>1</sup>. Okazało się

nim być wykonane ze stopu miedzi, efektowne i mistrzynie zdobione okucie końca pasa, nazywane również okuciem końcowym (ryc. 1; ryc. 2). Wchodziło ono w skład tzw. garnituru pasa, czyli zestawu okuc noszonych na skórzanym pasie. W okresie wpływów rzymskich i w okresie wędrówek ludów był to jeden z ważniejszych elementów stroju, służący jednocześnie za ozdobę, jak i element stricte użytkowy. Jego zadaniem było podtrzymanie ubioru oraz niezbędnych przedmiotów codziennego użytku, takich jak sakiewka, nóż, krzesiwko etc. (Madyda-Legutko 2011, 7). Znaleźiska tego typu służą za wyznaczniki

---

<sup>1</sup> Dziękujemy znalazcy – Panu Rafałowi Ignasiakowi za właściwą postawę obywatelską, poszanowanie zabytku i rozumienie jego znaczenia dla lokalnej społeczności.



Ryc. 1. Rysunek okucia z Siemkowic, powiat pajęcząński. Rys. I. Podolska  
Fig. 1. Drawing by I. Podolska of the fitting from Siemkowice in Pajęczno county



Ryc. 2. Zdjęcie okucia z Siemkowic, powiat pajęcząński. Fot. I. Podolska  
Fig. 2. Photo by I. Podolska of the fitting from Siemkowice in Pajęczno county



Ryc. 3. Ślady wykorzystania narzędzi.  
3a, b – nachylenie układu ornamentu S-kształtnego;  
3c – ślady zastosowania pilnika. Fot. I. Podolska  
Fig. 3. Traces left by tools. 3a, b – inclination  
of the S-shaped ornament; 3c – traces left  
by the file. Photo by I. Podolska

chronologiczne, jak i kulturowe, przez co są szczególnie cenne dla badaczy (Böhme 1974, 85). Tak właśnie jest w przypadku omawianego okucia, będącego przykładem rzadko spotykanej odmiany ozdób często noszonych w okresie wędrówek ludów na terenie Barbaricum.

#### ANALIZA ZABYTKU

Znalezisko z Siemkowie wykonane jest ze stopu miedzi. Jest to cienka płytką o grubości od 1 do 2 mm. Długość okucia wynosi 6,6 cm, zaś wymiar w jego najszerszym miejscu wynosi 5,1 cm. Centralna, zdobiona część okucia przybiera formę  $\frac{3}{4}$  koła, zwieńczonej płytką. Szczytowa partia okucia jest rozszczepiona w przekroju poprzecznym, co pierwotnie umożliwiała jego przymocowanie za pomocą dwóch nitów, obecnych przy górnej krawędzi. Część ta zaopatrzona jest w dwa otwory o średnicy 7 mm. Pomiędzy nitami naniesione zostały pionowe linie rozchodzące się wachlarzowato. Boki górnej płytki mają kształt falisty. W literaturze przedmiotu, dolna kolistą partia okucia nazywana jest dyskiem (Tejral 2011, 180-181; Sommer 1984, 53). Strona wierzchnia dysku jest bogato zdobiona ornamentem stempelko-



Ryc. 4. Ślad po S-kształtnej puncy wyznaczający  
ostatnie uderzenie w danym rzędzie. Fot. I. Podolska  
Fig. 4. A trace of an S-shaped stamp marking the  
last hit on a given row. Photo by I. Podolska

wym. W centralnej części widnieje sześcioramienna rozetka, składająca się z kuliście ułożonych odcisków o kształcie migdałów, obramowanych cienką linią. Na styku wybitych migdałków okalających centralną część rozetki widoczny jest ornament w postaci kółek z punktem w środku. Analogicznych rozmiarów punkt umieszczony został także w centrum rozetki. Centrycznie ułożony motyw otaczają trzy okręgi. Dwa skrajne składają się z wybitego, powtarzalnego wzoru w kształcie litery „S”. Środkowy okrąg tworzą naprzemiennie ułożone, odcisnięte trójkąty. Obserwacja układu i kształtu odcisków obrazuje sposoby wykorzystania puncy oraz jej zużycia. Rzemieślnik podczas wybijania ornamentu obracał okucie, zmieniając przy tym położenie narzędzia względem ozdobianego przedmiotu. Proceder ten dostrzec można na podstawie analizy nachylenia układu S-kształtnego ornamentu (ryc. 3: a, b). Trzymając puncę w lewej dłoni, przy sukcesywnym wychylaniu nadgarstka w lewą stronę mimowolnie pochyłał ornament (ryc. 3: a). Wewnętrzny rząd tych zdobień charakteryzuje się znacznie większą dokładnością, co świadczy o wcześniejszym jego wykonaniu. Nie zaobserwowano na nim śladów zużycia puncy, w przeciwieństwie do ornamentu położonego przy brzegu okucia. Analiza ciągu odcisków pozwala także na określenie miejsca rozpoczęcia procesu zdobienia. Środkowy rząd znaków w kształcie litery „S” charakteryzuje się równymi odstępami między odciskami. Schemat ten zaburzony został w górnej partii okucia. W miejscu tym znajduje się nieco płytszy ślad po puncy, umieszczony w znacznie mniejszej odległości od sąsiadujących (ryc. 4). Stan ten świadczy o dodaniu



kolejnego odcisku, który miał wypełnić zbyt dużą przerwę między znakami pod koniec nanoszenia wzoru. Okucie nosi ślady wykorzystania pilnika w celu wykonania ukośnie spadzistego brzegu uchwyty (ryc. 3: c). Strona spodnia okucia nie posiada zdobień, lecz widoczne są na niej odciski blatu kowadła. W partii dolnej dysk uległ zniszczeniu, widocznemu w postaci dwóch ubytków sięgających ornamentu trójkątów.

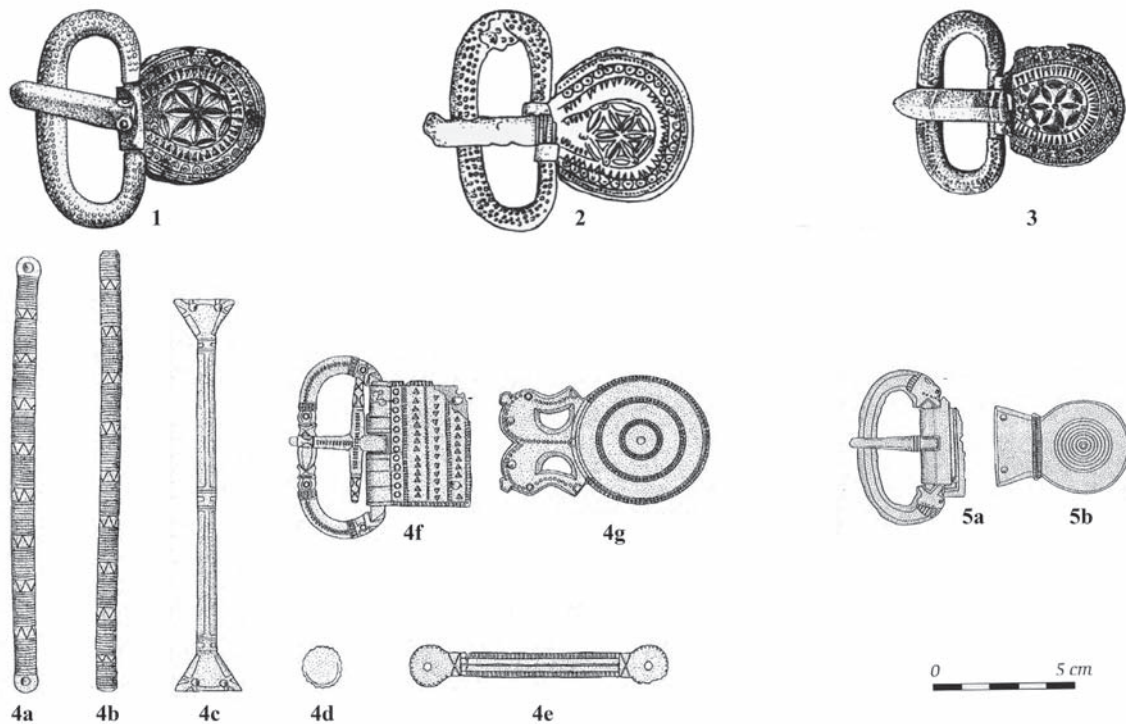
79-83, Mączyńska 2020, 201-202). Podejmowana w artykule forma okucia jest obecna w materiale archeologicznym pochodzącym z Barbaricum, zwłaszcza w Nadrenii, lecz ich występowanie zarejestrować można także na obszarze górnego odcinka Dunaju oraz w Skandynawii, pod koniec IV i w V wieku n.e. (Böhme 1974, 92; Fernandez 1999, 57; Neubauer 2000, 167-168; Levada 2013, 221; Quast 2017, 284).

## CHRONOLOGIA I ROZPRZESTRZENIENIE

H. W. Böhme zaproponował podział na trzy stadia chronologiczne, w skład których wchodziły poszczególne elementy garnituru pasów. Zaklasyfikowane okucia w formie dysku, z naniesionym ornamentem stempelkowy przypisał stadium I i II, które odpowiada datowaniu 350-400 AD oraz 380-450 AD, co tożsame jest fazom D1 (AD 360/370-400/410) i D2 (AD 380/400-440/450) wędrówek ludów (Böhme 1974,

## STYL ZDOBNICZY

Ornamentyka stempelkowa rozpowszechnia się na obszarze Barbaricum w fazie D1 i D2. Kombinacje wzorów pod postacią różnorodnych odcisków stempelków ozdabiały metalowe elementy stroju (Salin 1935, 153-158; Gralak 2017, 207; Kontny, Rudnicki 2020, 512). Zdobienie to pojawia się także w okuciach w kształcie dysku zaopatrzonych w rzędy wzorów o różnych układach (Steuer 1990, 193). Mimo



Ryc. 5. Sprzączki z ornamentyką stempelkową: 1 – Kraków-Kurdwanów; 2 – Mokra, pow. kłobucki; 3 – Tiszaladany, komitat Borsod-Abaúj-Zemplén (Tejral 2011, 177). Pasy składające się ze sprzączki o ramie z główkami zwierzęcymi i okucia końcowego w formie dysku: 4 – Bazylea-Aeschenvorstadt grób 379 (Degen 1963, 79; Sommer 1984, tabl. 51); 5 – Vieuxville, Walonia (Sommer 1984, tabl. 59). Oprac. W. Rutkowski Fig. 5. Buckles with imprint ornament: 1 – Kraków-Kurdwanów; 2 – Mokra, Kłobuck county; 3 – Tiszaladany, Borsod-Abaúj-Zemplén county (Tejral 2011, 177). Belts consisting of a buckle with an animal-headed frame and disc-shaped end fittings: 4 – Basel-Aeschenvorstadt grave 379 (Degen 1963, 79; Sommer 1984, tabl. 51); 5 – Vieuxville, Walloon Region (Sommer 1984, tabl. 59). By W. Rutkowski

powszechnego charakteru omawianej formy zdobnictwa, rozetki uchodzą za pierwotnie rzymską tradycję (Steuer 1990, 193). Opisywana wyżej charakterystyczna ornamentyka, będąca składową miej lub bardziej skomplikowanych układów migdałków, widnieje także na sprzączkach typu Strzegocice-Tiszaladany-Kercz, datowanych na II połowę IV i V w. n.e. (Madyda-Legutko 1978, 4-15; Tejral 2011, 181-182; Dyrda *et al.* 2014, 126; Madyda-Legutko, Wojenka 2020, 394). Te elementy stroju są charakterystyczne dla horyzontu Untersiebenbrunn (Madyda-Legutko, Wojenka 2020, 394). Spośród ornamentowanych sprzączek A. Koch wydzielił 5 wariantów, z których najbardziej ozdobny, z ornamentem rozetki nazwał wariantem Tanais (Koch 1999, 182-184; Dyrda *et al.* 2014, 126).

Najbliższe analogie do ornamentu z omawianego okucia końca pasa obecne są m.in. na skuwce sprzączki ze stanowiska Kraków-Kurdwanów (Rodak 2010, 2-8) oraz z Mokrej (Biborski 2004, 132-133; Biborski 2010, 146-147). Wśród bardziej oddalonych paraleli wskazać należy sprzączki z Tanais, Tiszaladany (Węgry) oraz z egzemplarza o nieznanym lokalizacji z Panonii (Madyda-Legutko 1978, 7; Tejral 2011, 178). Przedstawione wyżej zabytki wykazują największe podobieństwo kompozycji zdobień w stosunku do układu ornamentu na okuciu z Siemkowic (ryc. 5).

Porównywalna dekoracja widoczna jest na wielu innych metalowych ozdobach, dostrzec ją można na różnych typach zapinek z wczesnego odcinka wędrówek ludów (Tejral 2011, 175-176; Gałęzowska 2016, 167; Bitner-Wróblewska *et al.* 2020, 228-229).

Charakterystyczna ornamentyka pozwala na określenie stylu zdobniczego na podejmowanym okuciu końca pasa jako horyzont Sösdala-Untersiebenbrunn. W konsekwencji datacja elementu garnituru pasa przypada na wczesny odcinek okresu wędrówek ludów (Bitner-Wróblewska 2003, 180, 182-183; Neubauer 2000, 165; Paul 2012, 105; Bitner-Wróblewska *et al.* 2020, 228-229).

Nazwa stylu zdobniczego Sösdala-Untersiebenbrunn pochodzi od dwóch stanowisk archeologicznych. Pierwsze z nich stanowi depozyt okuć uprząży końskiej i siodła w Sösdala (Szwecja) oraz bogatych pochówków w Untersiebenbrunn (Austria) (Fabech, Näsman 2013, 84-93). Styl Sösdala powstał poprzez (skandynawską) adaptację prowincjonalnorzymsko-barbarzyńskich pierwowzorów (Schuster 2017, 42).

W stylu Sösdala-Untersiebenbrunn ornamentyka stempelkowa w kształcie migdała obramowana jest

liniami rytymi lub wybijanymi (Quast 2017, 286). Stemple te łączy się, aby utworzyły rozetkę (Steuer 1990, 192-193; Quast 2017, 286).

Obecność zabytków charakterystycznie ornamentowanych zarówno w Skandynawii, Europie Środkowej, jak i w granicach Rzymu, utrudnia wskazanie terenów, na których styl Sösdala-Untersiebenbrunn pojawił się po raz pierwszy. Na tym etapie rozróżnić należy pochodzenie stylu od proveniencji konkretnych zabytków. W wielu przypadkach prawdopodobne jest pochodzenie znamiennej zdobionych elementów stroju z warsztatów barbarzyńskich (Levada 2013, 213-232).

## KLASYFIKACJA TYPOLOGICZNA

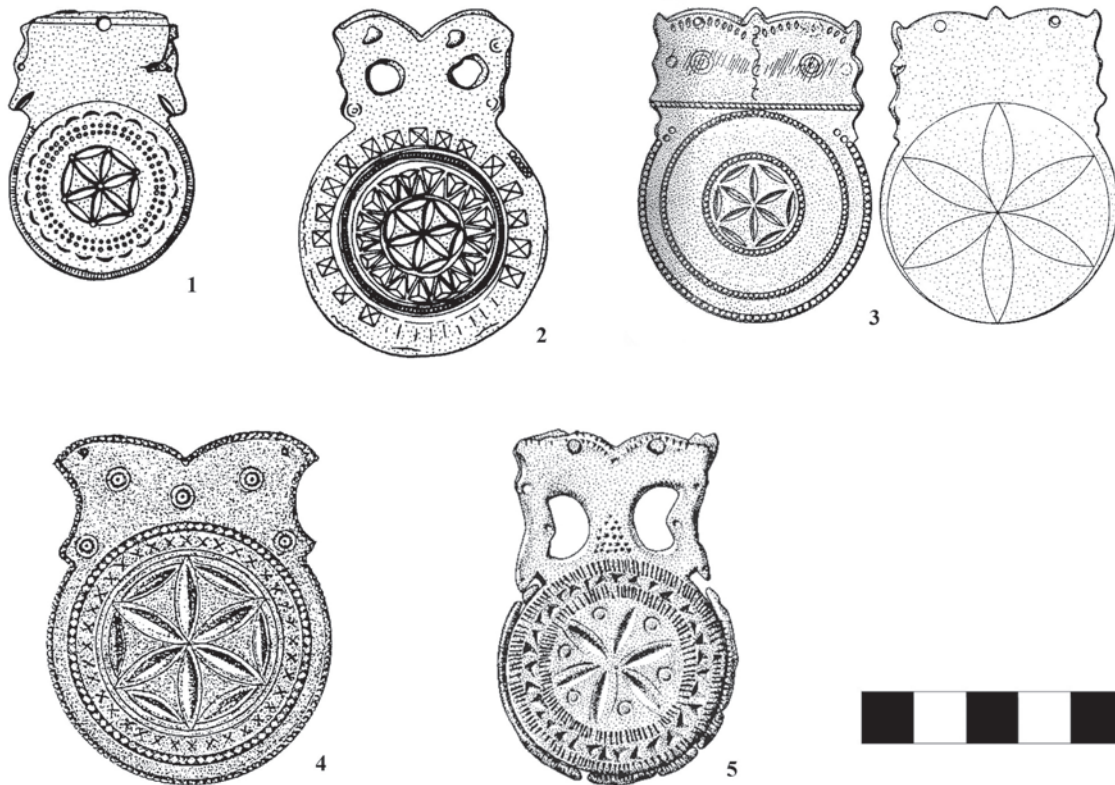
Prezentowane okucie końca pasa ze względu na jego formę identyfikowane jest z garniturem późnorzymskich pasów wojskowych (Steuer 1990, 180-195; Böhme 2008b, 369-372; Tejral 2011, 181-182; Dyrda *et al.* 2014, 126; Quast 2017, 281). Stan ten znajduje potwierdzenie w płaskorzeźbionym przedstawieniu rzymskiego oficera na sarkofagu z Šid w Dolnej Panonii, wyposażonego w pas o podobnych cechach stylistycznych (ryc. 6) (Pop-Lazić 2008, 167-168). Niewątpliwie unikatowym jest odkrycie z cmentarzyska w Schleithem-Hebsack w Szwajcarii. Kobieta spoczywająca w grobie nr 363 przyodziana była m.in. w późnoantyczny pas wojskowy z bogatym ornamentowanym okuciem w formie dysku. Znaleźisko zwraca szczególną uwagę, zważywszy na występowanie tego typu pasów głównie w grobach mężczyzn (Madyda-Legutko 1978, 15; Burzler *et al.* 2002, 90-91).

W pracy H. W. Böhme znajdujemy informację o ścisłym powiązaniu okuć w formie dysku ze sprzączkami typu Verigenstadt, które w typologii wg R. Madydy-Legutko przynależą do grupy I (sprzączki z motywami zoomorficznymi) (Böhme 1974, 65-73; Madyda-Legutko 1983, 116; 1986, 77-79; Böhme 2008a, 72-73). Większość okuć współgrała stylistycznie z motywami zwierzęcymi, występującymi na ramach sprzączek grupy I. Górne partie okuć często zaopatrzone były w wyobrażenia ujętych z profilu głów końskich lub ich zarysów (Madyda-Legutko 1983, 116; Burzler *et al.* 2002, 91; Tejral 2011, 182). Ponadto okucia z ornamentem stempelkowym współwystępują z analogicznie zdobionymi sprzączkami (Madyda-Legutko 1983, 115-116). Cechą charakterystyczną omawianych garniturów są rurkowate okucia, umieszczone na końcach głównego segmentu pasa





Ryc. 6. Przedstawienie rzymskiego oficera na sarkofagu z Šid w Dolnej Panonii (Pop-Lazić 2008, 168)  
 Fig. 6. Roman officer on the sarcophagus of Šid in Lower Pannonia (Pop-Lazić 2008, 168)



Ryc. 7. Przykłady analogicznych okuć w kształcie dysku. 1 – Urphar, Badenia-Wirtenbergia (Steuer 1990, 185); 2 – Spira (niem. Speyer), Nadrenia-Palatynat (Steuer 1990, 187); 3 – Kempten, Bawaria (Steuer 1990, 185); 4 – Illzach, Grand Est (Steuer 1990, 186); 5 – Schleithem-Hebsack grób 363, Schaffhausen (Burzler *et al.* 2002, 247). Oprac. W. Rutkowski  
 Fig. 7. Examples of similar disc-shaped fittings, 1 – Urphar, Baden-Württemberg (Steuer 1990, 185); 2 – Speyer, Rhineland-Palatinate (Steuer 1990, 187); 3 – Kempten, Bavaria (Steuer 1990, 185); 4 – Illzach, Grand Est (Steuer 1990, 186); 5 – Schleithem-Hebsack grave 363, Schaffhausen (Burzler *et al.* 2002, 247). By W. Rutkowski

(Madyda-Legutko 1983, 116; Burzler *et al.* 2002, 90; Tejral 2011, 182). Na podstawie wyżej wymienionych metalowych elementów wywnioskować można, iż jego szerokość wahała się między 9,5 cm a 15-16 cm (Madyda-Legutko 1983, 116; Burzler *et al.* 2002, 90). Zważywszy na większy wymiar okuć w stosunku do ramy sprzączki, konieczne było zamocowanie dodatkowego węższego paska (Böhme 1974, 161; Madyda-Legutko 1983, 116).

W związku z charakterem analizowanego zabytku niezbędne jest zastosowanie typologii, która bazuje na wyrobach powstałych w warsztatach rzymskich. Kompleksową klasyfikację okuć pasów późnorzymskich przedstawił M. Sommer. Wydzielił on formy okuć od A do D, które dodatkowo podzielił na poszczególne typy (Sommer 1984, 49-58):

- Forma A – Okucia w kształcie serca
- Forma B – Okucia w kształcie amfory
- Typ A – Z ażurowym uchwytem. Otwory w kształcie pelty
- Typ B – Bez ażuru; z okrągłym ażurem, ząbkowanym bokiem ażuru
- Typ C – Z uchwytem niezdobionym; z uchwytem zdobionym analogicznie do płytki
- Forma C – Okucia w kształcie dysku
- Typ A – Z ozdobnymi (plastycznymi?) zakończeniami
- Typ B – Z perełkowanym brzegiem
- Typ C – Z ozdobnymi rurkami, z ozdobnymi bokami uchwytu
- Typ D – O gładkich krawędziach
- Forma D – Prostokątne okucia

Kształt  $\frac{3}{4}$  koła zbliża okucie z Siemkowic do egzemplarzy w kształcie dysku (Forma C). Ozdobne krawędzie zaczepów pozwalają także przyporządkować ten egzemplarz do typu C (ryc. 7).

## REKONSTRUKCJA PROCESU ZDOBIENIA OKUCIA Z SIEMKOWIC

Autorzy niniejszej pracy, po wcześniejszym zarejestrowaniu cech okucia, podjęli próbę odtworzenia procesu nanoszenia ornamentu na wcześniej przygotowaną płytkę o odwzorowanym kształcie zabytku. Analiza metryczna wykazała, iż ryte odcinki okręgu, wyznaczające granicę rozetki, są tych samych rozmiarów. Wskazuje to na wykorzystanie cyrkla na etapie planowania wzoru. Pierwszym etapem prac nad okuciem końca pasa było wyznaczenie środka dysku. Następnie w zaznaczonym miejscu wybito punkt do

dalszych pomiarów oraz przy pomocy kolejnej puncy naniesiono kółko. Pierwotnie zabytek także posiadał wskazaną ornamentykę w centralnej części, na co wskazuje ledwo widoczny okrąg w zagłębieniu ulokowanym w centrum dysku. Dalsze prace z wykorzystaniem cyrkla oraz środkowego punktu spowodowały zatarcie wybitego okręgu. Przy użyciu narzędzia mierniczego kreślono okręgi ułatwiające symetryczne nanoszenie ornamentu stempelkowego (ryc. 8: a). Następnie po zewnętrznej stronie najmniejszego okręgu, przy użyciu odpowiednich punc naniesiono sześć punktów analogicznych wzorem do punktu środkowego. W następnych etapach posłużyły one do kreślenia obramowania o kształcie migdałków (ryc. 8: b). Rozstaw cyrkla przy ich wyznaczaniu miał tę samą wartość. W kolejnym etapie w wyznaczonych miejscach oraz po wewnętrznej stronie najmniejszego okręgu, odpowiednią puncą, naniesiono ornament migdałkowy. Dalsza część pracy polegała na naniesieniu powtarzalnego wzoru wybitego za pomocą puncy, o części pracującej w kształcie litery „S” (ryc. 8: c). Następnie przy użyciu trójkątnej puncy wykonano ornament składający się z naprzemiennie ułożonych trójkątów (ryc. 8: d). Po jego zewnętrznej stronie powtórnie naniesiono ciąg wybitych liter „S”. Zwieńczeniem prac nad ornamentem było wyrycie  $\frac{3}{4}$  okręgu na brzegu dysku, jedynie przy użyciu cyrkla. W górnej partii okucia, puncą do wybijania migdałków wykonano niewielki, wachlarzowato ukształtowany wzór (ryc. 9: a). Boki uchwytu zostały oszlifowane pilnikiem dla uzyskania ukośnie spadzistego brzegu (ryc. 9: b). W celu usunięcia patyny, zrekonstruowane okucie końca pasa poddano czyszczeniu popiołem węgla drzewnego i pyłem z piaskowca (Natuniewicz-Sekuła, Strobin 2020, 180). Uzyskana w ten sposób matowa powierzchnia została wypolerowana żelazną igłą (ryc. 9: c, d) (Natuniewicz-Sekuła 2020, 85; Natuniewicz-Sekuła, Strobin 2020, 180).

Istnieją dwie możliwości uzyskania otworów służących mocowaniu paska za pomocą nitów. Pierwotnie mogły one zostać wykonane już w fazie sporządzenia odlewu lub z wykorzystaniem ręcznej wiertarki (Dobat 2008, 63; Stridsland 2016, 52). Obecność nitów w zabytku nie pozwala na obserwację śladów, które mogłyby wskazywać na jedną z dwóch wskazanych technik. W związku z powyższym autorzy nie podjęli rekonstrukcji danych elementów okucia.

W ramach przeprowadzonego eksperymentu wykorzystano rekonstrukcje narzędzi odtworzonych na podstawie znalezisk rzymskich oraz tych pochodzących z środkowoeuropejskiego Barbaricum. W ich





Ryc. 8. Zarysowanie okręgów wyznaczających granice ornamentyki (a). Wyznaczanie obramowań migdałków za pomocą cyrkla (b). Nanoszenie ornamentu w formie rzędu liter S (c). Nanoszenie ornamentu zagłębionych trójkątów (d). Fot. I. Podolska

Fig. 8. Outlining circles marking the borders of ornamentation (a). Marking out the borders of the almonds with a compass (b). Applying an S-shaped ornament (c). Applying concave triangle ornament (d). Photo by I. Podolska

skład weszły punce o różnych zakończeniach, takich jak punktowe, trójkątne, w kształcie okręgu, migdała oraz litery „S” (ryc. 9: e). Podczas pracy, jednym z najważniejszych narzędzi był żelazny cyrkiel wzorowany na importowanym z prowincji rzymskich zabytku z Przywozu w pow. wieluńskim (Abramek 1986, 83-84; Willi 2021, 93). Wykorzystano także młotek i pilnik, wykonane na podstawie znalezisk z grobu nr 3 w Wesółkach pow. Kalisz (Dąbrowscy 1967, 13-14; Żygadło 2002, 168). Niezbędne było również niewielkich rozmiarów kowadło (około 1kg) oraz osełki z piaskowca (Żygadło 2002, 171) (ryc. 9: f).

W środkowoeuropejskim Barbaricum w warsztatach rzemieślniczych dominował podstawowy zestaw narzędzi (Sławiński 2002, 177). Odmienny obraz pracowni rysuje się na prowincji rzymskiej, to z nich, ze względu na wyspecjalizowanie napływały do Barbaricum wysokiej jakości przedmioty metalowe (Skowron 2016, 51). Wykorzystany w eksperymencie szeroki wachlarz punc oraz niezaprzeczalnie specjalistyczne narzędzie, jakim jest cyrkiel, świadczy

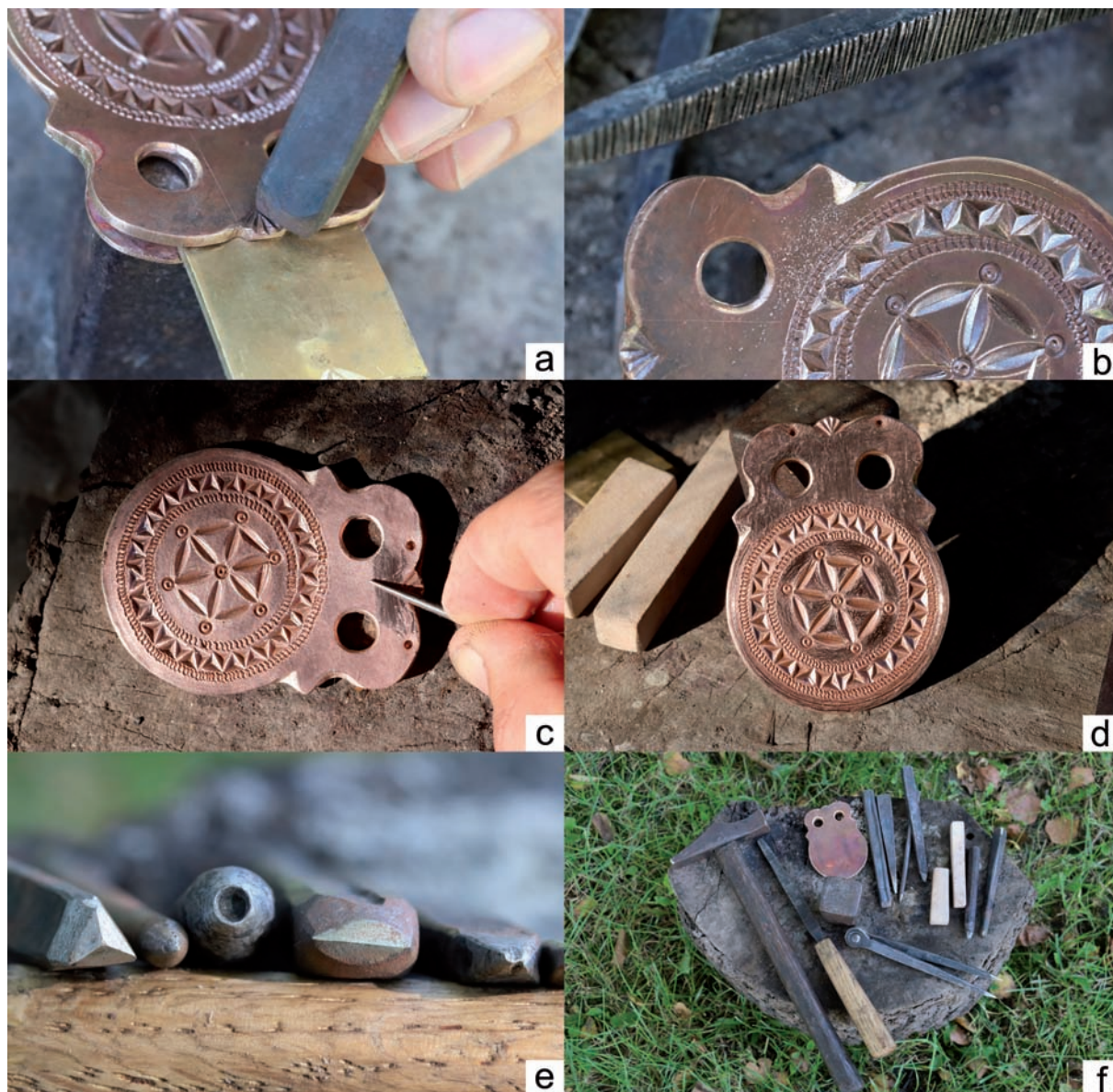
o rozbudowanym inwentarium narzędziowym twórcy okucia końca pasa z Siemkowic.

Według niektórych badaczy staranność wykonania okucia końca pasa może wskazywać na wyjście spod ręki rzemieślnika z warsztatu prowincjonalno-rzymskiego, mniej dokładne egzemplarze można przypisać barbarzyńskiemu naśladownictwu (Dyrda *et al.* 2014, 126). Bardzo wysoka precyzja i kunszt wykonania okucia z Siemkowic skłania autorów artykułu do konkluzji o prowincjonalno-rzymskiej proweniencji.

## ZAKOŃCZENIE

Odkrycie bezsprzecznie unikatowego okucia końca pasa budzi wiele nowych pytań, dotyczących dalekosiężnych kontaktów w okresie wędrówek ludów na obszarze dzisiejszych ziem polskich. Element garnituru pasa z Siemkowic w powiecie pajęczańskim niezaprzeczalnie wnosi ogromną wartość do stanu





Ryc. 9. Nanoszenie rozchodzące się wachlarzowato pionowych linii (a). Fragment okucia oszlifowany pilnikiem (b). Polerowanie powierzchni za pomocą stalowego pręta (c). Wypolerowane, zrekonstruowane okucie końca pasa (d). Puncce wykorzystane w eksperymencie (e). Zbiór narzędzi, za pomocą których wykonano okucie końca pasa (f). Fot. I. Podolska

Fig. 9. Applying the fan-shaped vertical lines (a). Fitting element polished with a file (b). Polishing the surface with a steel rod (c). Polished, reconstructed strap end fitting (d). Stamps used in the experiment (e). The tools with which the strap end fitting was made (f). Photo by I. Podolska

badań nad wspomnianym odcinkiem dziejów. Mimo przekonującej, prowincjonalnorzymskiej proveniencji okucia, zastanawiająca jest niewielka odległość (około 15 km) miejsca odkrycia zabytku od stanowiska osadniczego w Przywozie, w obrębie którego od-

naleziono rzymski cyrkiel. Przyporządkowanie typologiczne okucia końca pasa oraz obserwacje stylistyki ornamentu wskazują na fazę D1-D2. Niestety, brak kontekstu znaleziska nie pozwala na dokładniejsze datowanie zabytku.

## BIBLIOGRAFIA

- Abramek B. (1986). Pradziejowe osadnictwo na terenie Załęczańskiego Parku Krajobrazowego. *Acta Universitatis Lodzianensis. Folia Zoologica*, 2, 69-89.
- Biborski M. (2004). Dalsze ratownicze badania wykopaliskowe na cmentarzysku kultury przeworskiej z późnego okresu wpływów rzymskich i wczesnej fazy wędrówek ludów w Mokrej, województwo Śląskie. W: E. Tomczak (red.), *Badania Archeologiczne na Górnym Śląsku i ziemiach pogranicznych w latach 2001-2002* (125-139). Katowice: Śląskie Centrum Dziedzictwa Kulturowego w Katowicach.
- Biborski M. (2010). Chronologia cmentarzyska kultury przeworskiej z młodszego i późnego okresu rzymskiego oraz z wczesnej fazy wędrówek ludów w Mokrej na Śląsku. *Wiadomości Archeologiczne*, 61, 137-152.
- Bitner-Wróblewska A. (2003). W poszukiwaniu wspólnego czasu. Ziemia bałtyjskie a Skandynawia we wczesnym okresie wędrówek ludów. *Folia Praehistorica Posnaniensia*, 10, 177-241.
- Bitner-Wróblewska A., Pesch A., Przybyła M.J. (2020). Styles. W: A. Bursche, J. Hines, A. Zapolska (red.), *The Migration Period between the Oder and the Vistula 1* (225-298). Leiden-Boston: Brill.
- Böhme H.W. (1974). *Germanische Grabfunde des 4. bis 5. Jahrhunderts: zwischen unterer Elbe und Loire; Studien zur Chronologie und Bevölkerungsgeschichte [1]: Text*. München: C. H. Beck'sche Verlagsbuchhandlung
- Böhme H.W. (2008a). Gallische Höhensiedlungen und germanische Söldner im 4./5. Jahrhundert. *Höhensiedlungen zwischen Antike und Mittelalter von den Ardennen bis zur Adria*, 58, 71-104.
- Böhme H.W. (2008b). Zur Bedeutung von Aschaffenburg im frühen Mittelalter. W: U. Ludwig, Th. Schilp (red.), *Nomen et Fraternalitas. Festschrift für Dieter Geuenich zum 65. Geburtstag* (363-382). Berlin-New York: De Gruyter.
- Burzler A., Höneisen M., Leicht J., Ruckstuhl B. (2002). *Das frühmittelalterliche Schleithelm – Siedlung, Gräberfeld und Kirche*. Schaffhauser Archäologie 5, Monographien der Kantonsarchäologie Schaffhausen. Schaffhausen: Baudepartement des Kantons Schaffhausen, Kantonsarchäologie.
- Dąbrowscy I., K. (1967). *Cmentarzysko z okresów późnolateńskiego i wpływów rzymskich w Wesólkach, pow. Kalisz*. Wrocław-Warszawa-Kraków: Zakład Narodowy Imienia Ossolińskich, Wydawnictwo Polskiej Akademii Nauk.
- Dobat A.S. (2008). *Werkzeuge aus kaiserzeitlichen Heeresausrüstungsopfern: Mit besonderer Berücksichtigung der Fundplätze Illerup Ådal und Vimose. Jernalderen i Nordeuropa, Jysk Arkæologisk Selskab*. Århus: Jysk Arkæologisk Selskab.
- Dyrda K., Kontny B., Mączyńska M. (2014). Niezwykłe odkrycie grobu wojownika z wczesnego okresu wędrówek ludów w Juszkowie, gm. Pruszcz Gdański\*. W: R. Madyda-Legutko, J. Rodzińska-Nowak (red.), *Honoratissimum assensus genus est armis laudare: studia dedykowane Profesorowi Piotrowi Kaczanowskiemu z okazji siedemdziesiątej rocznicy urodzin* (111-134). Kraków: Uniwersytet Jagielloński, Instytut Archeologii.
- Fabech Ch., Näsman U. (2013). A lonely rider? The finding place of the Sösdala find and the context of its finds. W: I. Khrapunov, F.A. Stylegar (red.), *Inter ambo maria. Northern Barbarians from Scandinavia towards the Black Sea* (84-106). Kristiansand-Simferopol: "DOLYA" Publishing House.
- Fernandez J.A. (1999). Late Roman Belts in Hispania. *Journal of Roman Military Equipment Studies*, 10, 55-71.
- Gałęzowska A. (2016). Zapomniane monety ze skarbu z Siedlikowa. W: A. Michałowski, M. Teska, M. Żółkiewski (red.), *Viator per devia scientiae itinera. Studia nad problematyką okresów przedrzymskiego, rzymskiego, wędrówek ludów i wczesnego średniowiecza* (165-178). Poznań: Wydawnictwo Naukowe Uniwersytetu Adama Mickiewicza.
- Gralak T. (2017). *Architecture, Style and Structure in the Early Iron Age in Central Europe*. Wrocław: Uniwersytet Wrocławski.
- Degen R. (1963). Römische Zeit – Epoque Romaine – Età Romana. *Jahrbuch der Schweizerischen Gesellschaft für Urgeschichte*, 50, 73-90.
- Koch A. (1999). Zum archäologischen Nachweis der Sueben auf der Iberischen Halbinsel. Überlegungen zu einer Gurtelschnalle aus der Umgebung von Baamorto/Monforte de Lemos (Prov. Lugo, Spanien). *Acta Praehistorica et Archaeologica*, 31, 156-198.
- Kontny B., Rudnicki M. (2020). Roman Origin and Migration Period Military Equipment from Kujawy. W: A. Bursche, J. Hines, A. Zapolska (red.), *The Migration Period between the Oder and the Vistula 2* (500-538). Leiden-Boston: Brill
- Levada M. (2013). Sösdala: The Problem of Singling out an Artistic Style. W: I. Khrapunov, F.-A. Stylegar (red.),



- Inter ambo maria. Northern Barbarians from Scandinavia towards the Black Sea* (213-235). Kristiansand-Simferopol: "DOLYA" Publishing House.
- Madyda-Legutko R. (1978). The buckles with imprint ornamentation. *Wiadomości Archeologiczne*, 43(1), 3-16.
- Madyda-Legutko R. (1983). Próba rekonstrukcji pasów z metalowymi częściami na obszarze środkowoeuropejskiego Barbaricum w okresie wpływów rzymskich i we wczesnej fazie okresu wędrówek ludów. *Przegląd Archeologiczny*, 31, 91-133.
- Madyda-Legutko R. (1986). *Die Gürtelschnallen der Römischen Kaiserzeit und der frühen Völkerwanderungszeit im mitteleuropäischen Barbaricum*. Oxford: BAR International Series 360.
- Madyda-Legutko R. (2011). *Studia nad zróżnicowaniem metalowych części pasów w kulturze przeworskiej. Okucia końca pasa*. Kraków: Towarzystwo Wydawnicze „Historia Iagiellonica”.
- Madyda-Legutko R., Wojenka M. (2020). A Rediscovered Decorative Strap-end from Ciemna Cave in Ojców, *Wiadomości Archeologiczne*, 71, 389-399.
- Mączyńska M. (2020). The Chronology. W: A. Bursche, J. Hines, A. Zapolska (red.), *The Migration Period between the Oder and the Vistula I* (201-224). Leiden-Boston: Brill.
- Natuniewicz-Sekuła M. (2020). *Złotnictwo społeczności kultury wielbarskiej ze szczególnym uwzględnieniem wybranych zabytków z cmentarzyska w Weklicach*. Warszawa: Instytut Archeologii i Etnologii Polskiej Akademii Nauk.
- Natuniewicz-Sekuła M., Strobin J. (2020). Produkcja późnych typów bransolet węzowatych na przykładzie znalezisk z cmentarzyska w Weklicach, stan. 7, pow. elbląski. *Wiadomości Archeologiczne*, 71, 161-188.
- Neubauer D. (2000). *Die Wettenburg in der Mainschleife bei Urphar: eine Höhenbefestigung des Jungneolithikums, der Urnenfelderzeit, der frühen Eisenzeit und der Völkerwanderungszeit (Doctoral Thesis)*. Advisor: Wolfram Schier, Universität Würzburg, Philosophische Fakultät.
- Paul M. (2012). Eine Propellergürtelgarnitur Typ Gala aus Augsburg-Göggingen. *Bayerische Vorgeschichtsblätter*, 77, 101-108.
- Pop-Lazić S. (2008). Late Roman Necropolis Beljnjača in Šid. *Starinar*, 58, 163-173.
- Quast D. (2017). Sossdala in a western perspective. W: C. Fabech, U. Nasman (red.), *The Sossdala horsemen – and the equestrian elite of fifth century Europe* (279-295). Aarhus: Jutland Archaeological Society.
- Rodak J. (2010). *Osada kultury przeworskiej na stanowisku 9 w Krakowie-Kurdwanowie (opracowanie wstępne)*. Kraków: Instytut Archeologii i Etnologii PAN, Muzeum Archeologiczne w Krakowie i Uniwersytet Jagielloński Krakowski Zespół do Badań Autostrad.
- Salin B. (1935). *Die altgermanische Thierornamentik. Typologische Studie über germanische Metallgegenstände aus dem IV. bis IX. Jahrhundert, nebst einer Studie über irische Ornamentik*. Stockholm: Wahlström & Widstrand.
- Schuster J. (2017). *Wiek V. Czas wielkich zmian*. W: A. Bursche, K. Kowalski, B. Rogalski (red.), *Barbarzyńskie tsunami. Okres Wędrówek Ludów w dorzeczu Odry i Wisły* (41-50). Warszawa-Szczecin: Uniwersytet Warszawski, Muzeum Narodowe w Szczecinie.
- Skowron J. (2016). Relikty warsztatów rzemieślniczych w kulturze przeworskiej. Zarys problematyki. W: A. Michałowski, M. Teska, M. Żółkiewski (red.), *Viator per devia scientiae itinera. Studia nad problematyką okresów przedrzymskiego, rzymskiego, wędrówek ludów i wczesnego średniowiecza* (51-70). Poznań: Wydawnictwo Naukowe Uniwersytetu Adama Mickiewicza.
- Sławiński W. (2002). Techniki kowalskie stosowane na Mazowszu w okresie wpływów rzymskich – kilka uwag praktyka. W: S. Orzechowski (red.), *Hutnictwo świętokrzyskie oraz inne centra i ośrodki starożytnej metalurgii żelaza na ziemiach polskich* (177-181). Kielce: Świętokrzyskie Stowarzyszenie Dziedzictwa Przemysłowego.
- Sommer M. (1984). *Die Gürtel und Gürtelbeschläge des 4. und 5. Jahrhunderts im römischen Reich*. Bonner Hefte zur Vorgeschichte 22. Bonn.
- Steuer H. (1990). Höhengiedlungen des 4. und 5. Jahrhunderts in Südwestdeutschland. W: H.U. Number, K. Schmid, H. Steuer, T. Zotz (red.), *Archäologie und Geschichte des ersten Jahrtausends in Südwestdeutschland* (139-205). Sigmaringen: Jan Thorbecke Verlag Sigmaringen.
- Stridsland J. (2016). *Metallforarbejdningsteknikker fra Skandinavien og Mellemeuropa i yngre førromersk og romersk jernalder*. Aarhus: Specialeafhandling Aarhus Universitet.
- Tejral J. (2011). *Einheimische und Fremde. Das norddänubische Gebiet zur Zeit der Völkerwanderung*. Brno: Archeologický Ústav AV ČR v Brně.
- Willi A. (2021). *Manual of Roman everyday writing vol. 2: writing equipment*. Nottingham: LatinNow ePubs.
- Żygadło L. (2002). Narzędzia żelazne związane z obróbką metali w kulturze przeworskiej. W: S. Orzechowski (red.), *Hutnictwo świętokrzyskie oraz inne centra i ośrodki starożytnej metalurgii żelaza na ziemiach polskich* (167-176). Kielce: Świętokrzyskie Stowarzyszenie Dziedzictwa Przemysłowego.



## IRENA PODOLSKA-RUTKOWSKA, WOJCIECH RUTKOWSKI

DISC SHAPED STRAP-END FITTING FROM SIEMKOWICE IN PAJĘCZNO COUNTRY.  
ANALYSIS – INTERPRETATION – RECONSTRUCTION OF THE DECORATING PROCESS

## SUMMARY

An interesting object<sup>1</sup> was found during the search for hidden or discarded movable historical artefacts that was carried out following the decision by the Łódź Voivodeship Conservator of Monuments. The discovery was made in the vicinity of the village of Siemkowice in Pajęczno county, Poland, in spring 2021. On closer examination, the object appeared to be a copper-alloy, highly decorative strap-end fitting in the form of a 1-2 mm-thick plate (Fig. 1; Fig. 2). The length of the strap-end is 6.6 cm and at its widest point it is 5.1 cm. Its decorative central part is in the shape of  $\frac{3}{4}$  of a circle topped with a plate, while the upper part is split in its cross-section, making it possible to fasten it with the two rivets visible towards the upper edge. This part features two holes of 7 mm in diameter, and the space between the rivets is decorated with fan-shaped grooves. The edges of the topping plate have a wavy shape. In the literature, the lower circular part of the strap-end is referred to as a disc (Tejral 2011, 180-181; Sommer 1984, 53). The face of the disc is richly enlivened with a stamped decoration featuring rows of triangles, lines and s-shaped impressions of a punch. The examination of the distribution and shape of these impressions reveals the possible ways in which a punch was used, as well as how much the tool itself had already been worn out. Deprived of any ornamentation, the bottom part of the strap-end features impressions left by the top of an anvil. In its bottom part, the disc was damaged when material was chipped off in two places all the way up to the triangle decoration. H.W. Böhme described three chronological stadia, each featuring specific individual belt-set elements. According to his division, disc-shaped fittings with stamped decorations are characteristic of the stadium I and II, that is 350-400 AD and 380-450 AD, respectively. These, in turn, correspond to phases D1 (AD 360/370-400/410) and D2 (AD 380/400-440/450) of the Migration Period (Böhme 1974, 79-83; Mączyńska 2020, 201-202). The strap-end fitting described in the paper is present in the archaeological material discovered in the Barbaricum,

chiefly the Rhineland. However, it has also been recorded in the upper Danube region and in Scandinavia, dating back to the late 4<sup>th</sup> and 5<sup>th</sup> century A.D. (Böhme 1974, 92; Fernandez 1999, 57; Neubauer 2000, 167-168; Levada 2013, 221; Quast 2017, 284).

Stamped decorations gained in popularity across Barbaricum during phases D1 and D2. Despite a fairly widespread use of this kind of ornamentation, rosettes are believed to have been of strictly Roman origin (Steuer 1990, 193). The distinctive rosette described above, which was an element of more or less sophisticated lens-shaped decorations, is also visible on belt buckles of the Strzegocice-Tiszaladany-Kercz type dated to the second half of 4<sup>th</sup> and 5<sup>th</sup> century A.D. (Madyda-Legutko 1978, 4-15; Tejral 2011, 181-182; Dyrda *et al.* 2014, 126; Madyda-Legutko, Wojenka 2020, 394). These elements of garment are characteristic of the Undersiebenbrunn horizon (Madyda-Legutko, Wojenka 2020, 394). The nearest parallels to the decoration from this strap-end fitting are visible on the buckle plate found in the Krakow-Kurdwanow site (Rodak 2010, 2-8) and Mokra (Biborski 2004, 132-133; Biborski 2010, 146-147). Similar ornaments are found on many other garment-decorating metal elements, such as various types of pins from the early stages of the Migration Period (Tejral 2011, 175-176; Gałęzowska 2016, 167; Bitner-Wróblewska *et al.* 2020, 228-229). The characteristic ornamentation allows us to classify the decorative style of the belt-end fitting concerned as the Sösdala-Undersiebenbrunn horizon (Bitner-Wróblewska 2003, 180, 182-183; Neubauer 2000, 165; Paul 2012, 105; Bitner-Wróblewska *et al.* 2020, 228-229). The strap-end fitting is identified with late-Roman army belt sets (Steuer 1990, 180-195; Böhme 2008b, 369-372; Tejral 2011, 181-182; Dyrda *et al.* 2014, 126; Quast 2017, 281). In his work, H.W. Böhme suggests a close relation between disc-shaped strap-end fittings and the Verigenstadt buckles, which according to R. Madyda-Legutko's typology, belong to group I (buckles with zoomorphic motifs) (Böhme 1974, 65-73; Madyda-Legutko 1983, 116; 1986, 77-79; Böhme 2008a, 72-73). The character of the artefact calls for the use of a classification based on goods created in Roman workshops. Such a comprehensive classification of late-Roman strap-end fittings was put forward by

<sup>1</sup> We wish to thank Mr Rafał Ignasiak, the finder of the object, for his active civic attitude, respect for the artefact, and understanding of its importance to the local community.

M. Sommer. Based on it, the shape of  $\frac{3}{4}$  of a circle combined with the presence of decorative edges of the fitting makes the Siemkowice strap-end similar to disc-shaped ones (Type C) (Fig. 7). The authors performed an experiment aimed at recreating the ornamentation process using an earlier-prepared plate in the shape of the discussed artefact. The metric analysis proved that the engraved sections of the circle, which mark the boundaries of the rosette, are all of the same size. This would suggest the use of a compass during the design stage. Subsequently, using a right punch, the lens-shaped, s-shaped, and alternate triangle decorations were performed. Finally, using only a compass,  $\frac{3}{4}$  of a circle was carved into the edge of the disc and a small, fan-shaped pattern was made in the upper part of the fitting

with a punch suitable for the performance of lens-shaped decorations (Fig. 9: a). The edges were ground with a file to obtain an oblique sloping shape (Fig. 9: b). The experiment also included the use of tools reconstructed on the basis of Roman and Central-European Barbaricum finds. According to some researchers, the level of craftsmanship and attention to detail in the performance of a strap-end fitting seem to imply its Roman-Provincial origin, while those less precisely finished are typically believed to be the copy-work by barbarian craftsmen (Dyrda, Kontny, Mączyńska 2014, 126). The exquisite precision and attention to detail exhibited by the Siemkowice strap-end fitting seem to suggest its Roman-Provincial provenience.

Otrzymano (Received): 5.12.2021; zrecenzowano (Revised): 14.03.2021; zaakceptowano (Accepted): 18.03.2021

#### Adresy Autorów:

Mgr Irena Podolska-Rutkowska  
Szkoła Doktorska Nauk Humanistycznych  
Uniwersytetu Łódzkiego  
ul. Pomorska 171/173, 90-236 Łódź  
e-mail: podolskairena5@gmail.com  
 <https://orcid.org/0000-0002-1354-1725>

Dr Wojciech Rutkowski  
Katedra Prahistorii  
Instytut Archeologii  
Uniwersytet Łódzki  
ul. G. Narutowicza 65, 90-131 Łódź  
e-mail: w.rutkow92@gmail.com  
 <https://orcid.org/0000-0002-4942-0781>

