



Tomasz Boroń

Wilczyce

Bogate wielofazowe osadnictwo z epoki kamienia

Rich multi-phase settlement from the Stone Age



Stanowisko archeologiczne w Wilczycach (gmina Wilczyce, powiat sandomierski, województwo świętokrzyskie) odkryła Hanna Kowalewska-Marszałek (IAE PAN) podczas prowadzonych u schyłku lat pięćdziesiątych XX w. badań powierzchniowych wybranych obszarów Wyzyny Sandomierskiej. Jest ono położone na kulminacji lessowego wzgórza będącego północnym stokiem doliny Opatówki. Prace wykopaliskowe pod kierunkiem Jana Fiedorczyka rozpoczęto w 1998 r., a po jego śmierci, począwszy od 2004 r., badania kontynuowano pod kierunkiem profesora Romualda Schilda. Trwały do 2010 r., kiedy to postanowiono zakończyć etap działalności archeologicznej związanej z osadnictwem magdaleńskim. Podjęte wówczas wszechstronne studia nie ograniczały się wyłącznie do zagadnień związanych z gospodarką i przetwórstwem surowca krzemienno-kości. Zwrócono uwagę na intensywność osadnictwa magdaleńskiego w dolinie Opatówki i sposób wykorzystania tego obszaru przez społeczności w późnym paleolicie.



Sprzyjające warunki glebowe i geomorfologiczne na stanowisku w Wilczycach spowodowały, że zachowały się bardzo liczne szczątki fauny, w tym w postaci odpadków pokonsumpcyjnych, oraz wytwory wykonane z ciosów mamuta i poroża renifera. Odkryto także niewielkie przedmioty sztuki – stylizowane figurki kobiece wykonane z krzemienia, kości szkieletu i ciosów mamuta. Wydobyty podczas badań materiał kostny stanowi wyjątkowo cenne źródło informacji. Umożliwia on rekonstrukcję paleośrodowiska, rozpoznanie strategii łowów i gatunków zwierząt, na które wówczas polowano, oraz określenie typologii, chronologii i technologii produkcji magdaleńskich wyrobów kościanych w odniesieniu do innych stanowisk tej kultury z Europy Zachodniej i Środkowej.

Do unikatowych odkryć należy zaliczyć pierwszy pochodzący z Europy Środkowej, zachowany niemal kompletnie, szkielet dziecka w wieku prenatalnym, datowany metodą AMS na $12\ 870 \pm 60$ BP, a także naszyjnik z zębów lisa polarnego (złożony z ponad 100 elementów) prawdopodobnie będący wyposażeniem grobu dziecka.

Opracowanie źródeł archeologicznych miało charakter interdyscyplinarny i międzynarodowy: badania geomorfologiczne prowadzili Else Kolstrup z Uniwersytetu w Uppsali (Szwecja), prof. Maria Łanczont z UMCS w Lublinie i Romuald Schild z IAE.

poprzednia strona / previous page:

Naszyjnik z zębów pieśca – wyposażenie grobu dziecka, kultura magdaleńska

Necklace made of the teeth of an arctic fox – from a child's grave, Magdalenian Culture

(Fot./Photo M. Osiadacz)

*Krzemienne statuetki „Wenus”, kultura magdaleńska
Flint “Venus” statuettes, Magdalenian Culture*

(Rys./Drawing E. Gumińska, fot./photo M. Gmur)

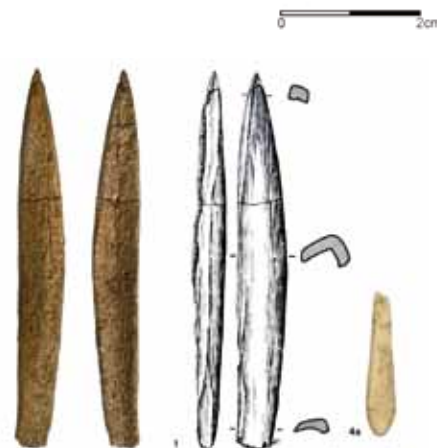


Analizy archeozoologiczne wydobytych szczątków fauny wykonali Bodil Bratlund ze Szwecji oraz prof. Alicja Lasota-Moskalewska z Uniwersytetu Warszawskiego, zaś opracowanie szczątków dziecka prof. Joel D. Irish z Uniwersytetu Fairbanks na Alasce. Datowania 14C metodą AMS wykonały laboratoria w Poznaniu, Oxfordzie i Uppsali.

Znaczenie stanowiska i szereg publikacji w światowym piśmiennictwie zainspirowały władze gminy Wilczyce do wyłączenia tego obszaru z działalności rolniczej. W przyszłości planowane jest utworzenie w tym miejscu skansenu archeologicznego. Wymaga to przebadania znacznie większego obszaru. Realizacja tego zadania rozpoczęła się w 2010 r.

W trakcie dwóch lat badań odkryto wiele obiektów neolitycznych i z późniejszych epok o charakterze kultowym, sepulkralnym, gospodarczym oraz tzw. piecowiska o bliżej nieokreślonej funkcji. Wyjątkowe znaczenie obiektów przejawia się w unikatowym wyposażeniu, różnorodności funkcjonalnej i chronologicznej. Przykładem znaleziska o wyjątkowej wartości poznawczej jest – typowe dla kultury ceramiki sznurowej – wyposażenie jednego z grobów: kilkanaście naczyń ceramicznych, sześć siekier i tyleż toporków kamiennych, naszyjnik z kłów zwierzęcych, 30 grocików, wiele szydeł i dłut kościanych, fragment miedzianej szpili oraz depozyt muszli.

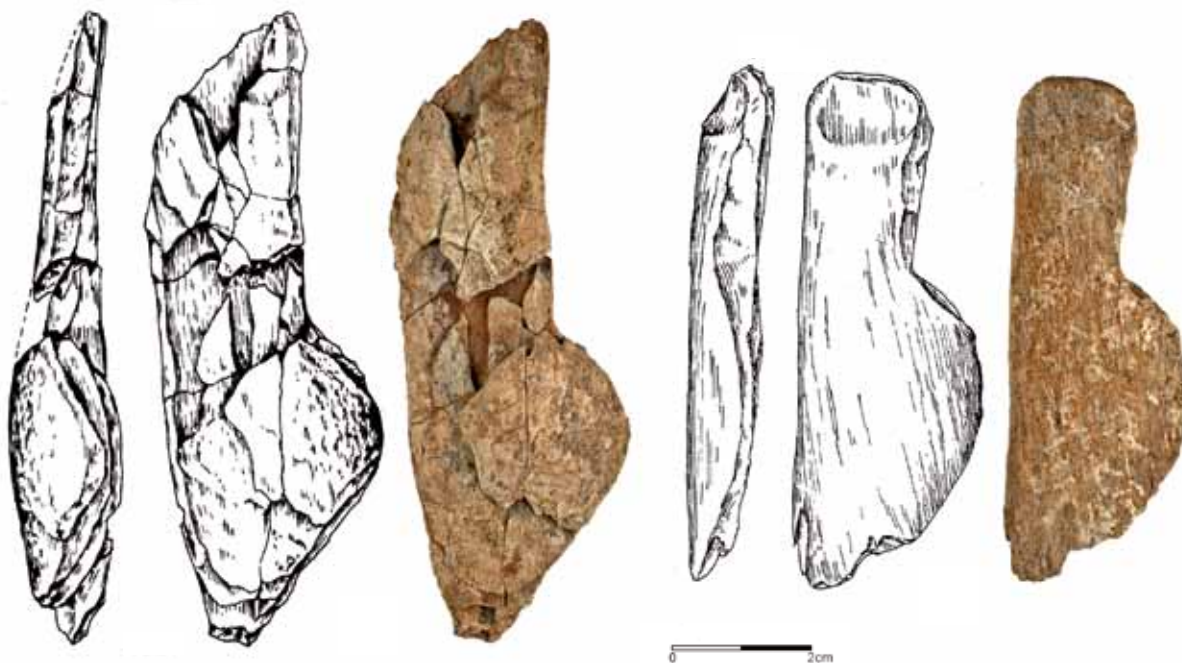
Długoletnie badania były i są możliwe dzięki finansowaniu projektu z funduszy MNiSW, IAE PAN, Marszałka Województwa Świętokrzyskiego, Wojewódzkiego Urzędu Ochrony Zabytków w Kielcach – Oddział w Sandomierzu i Karpackiej Spółki Gazowniczej – Oddział w Sandomierzu.



Ostrza kościane, kultura magdaleńska
Bone spearheads. Magdalenian Culture
(Fot./Photo M. Gmur, rys./drawing E. Gumińska)



Kościane statuetki „Venus”, kultura magdaleńska
Bone “Venus” statuettes, Magdalenian Culture
(Rys./Drawing E. Gumińska, fot./photo M. Gmur)



The archaeological site at Wilczyce was discovered by Hanna Kowalewska-Marszałek from the Institute of Archaeology and Ethnology, Polish Academy of Sciences, during a field-walking survey of the Sandomierz Upland carried out in the 1990s. The site lies on the summit of a loess hill rising on the northern side of the Opatówka river valley. After the death in 2004 of Jan Fiedorczuk, who initiated excavations of the site in 1998, the work was continued by Prof. Romuald Schild. In 2010 exploration of the Magdalenian occupation was completed and comprehensive material studies began. The research was not restricted to issues connected with flint economy and processing. Attention was focused also on the intensity of Magdalenian occupation in the Opatówka valley and on the inventiveness of the late Paleolithic communities of the region in using their environment.

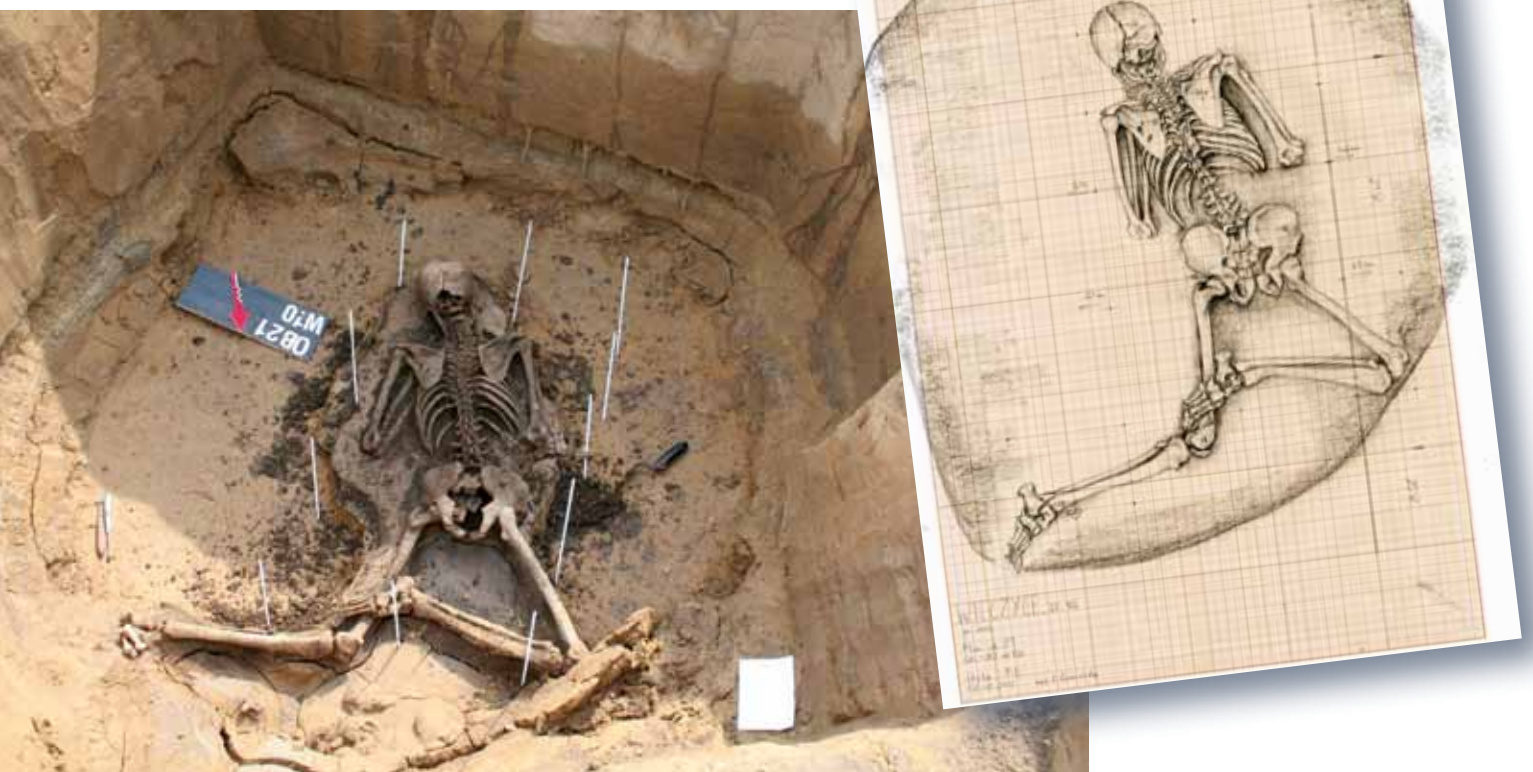
Favorable soil and geomorphological conditions at the site of Wilczyce were conducive to the presentation of numerous faunal remains, including post-consumptional waste and objects made of mammoth tusks, reindeer antler and bones.

Small objects of art were also discovered: stylized female figurines made of flint, mammoth tusks and bones. The animal bone assemblage has proved of prime importance for reconstructing the paleoenvironment, identifying hunting strategies and wild game preferences, and determining typology, chronology and production technology of Magdalenian bone artifacts as compared to other sites of the culture in Western and Central Europe.

A relatively complete skeleton of a child of prenatal age, dated by the AMS method to $12,870 \pm 60$ BP, was the first find of its kind from Central Europe. Equally unique was a necklace of more than a hundred teeth of the polar fox that appears to have been buried with the child.

Pradziejowy pochówek szkieletowy w trakcie eksploracji – fotografia obiektu oraz dokumentacja rysunkowa
Exploration of a prehistoric inhumation burial – photograph and drawing documentation

(Rys./Drawing E. Gumińska, fot./photo T. Boroń)





*Kości tura w grobie kultury amfor kulistych
Auroch bones in a grave of the Globular Amphora Culture
(Fot./Photo T. Boroń)*

The processing of archaeological material followed international interdisciplinary standards: geomorphological research was carried out by Else Kolstrup from the University in Uppsala (Sweden), Prof. Maria Łanczont from the University of Maria Curie-Skłodowska in Lublin and Romuald Schild from the Institute of Archaeology and Ethnology. Archaeozoological examination of the animal remains was conducted by Bodil Bratlund from Sweden and Prof. Alicja Lasota-Moskalewska from the University of Warsaw, and the child skeleton was examined by Prof. Joel D. Irish from Fairbanks University in Alaska. Radiocarbon dating by the AMS method was done in laboratories in Poznań, Oxford and Uppsala.

The importance of the site and the shower of publications internationally led the local Wilczyce authorities to protect the area and to make plans for creating an archaeological reserve. This will require a larger part of the site to be excavated archaeologically, a task which began in 2010.

In the course of two seasons of fieldwork archaeologists have explored a number of features from the Neolithic and later periods, representing buildings of a cultic, sepulchral and domestic purpose, and in particular so-called furnaces with still ill-defined function. The importance of these features lies in their unique furnishing and in their functional and chronological differentiation. Suffice it to mention the set of grave goods coming from a tomb of Corded Ware Culture, which included more than a dozen pots, six axes and six hatchets of stone, a necklace of animal fangs, 30 arrowheads, many chisels and awls made of bone, a fragment of a copper pin and a deposit of shells.

Extended investigation of the site has been made possible through the unfailing support of the Polish Ministry of Science and Higher Education, Institute of Archaeology and Ethnology, office of the President of Świętokrzyskie Province, Sandomierz Branch of the Provincial Office for Protection of Historical Monuments in Kielce and the Sandomierz Branch of the Carpathian Gas Company.