





Sławomir Moździoch
Ośrodek Badań nad Kulturą Późnego Antyku
i Wczesnego Średniowiecza IAE PAN we Wrocławiu
IAE PAN Centre for Late Antique and Early Medieval Studies in Wrocław

Wprowadzona w 2011 r. nazwa Ośrodek Badań nad Kulturą Późnego Antyku i Wczesnego Średniowiecza IAE PAN oddaje główne nurty zainteresowań jego pracowników. Obecne badania są kontynuacją działań naukowych Instytutu Historii Kultury Materialnej prowadzonych od stycznia 1954 r. To wówczas powstał Zakład Archeologii Polski przekształcony w 1966 r. w Zakład Archeologii Śląska. Podlegała mu bezpośrednio Stacja Archeologiczna w Opolu funkcjonująca do 1960 r. W latach 1954-1962 kierownikiem Zakładu i jednocześnie Stacji opolskiej był profesor Włodzimierz Hołubowicz, po jego śmierci kierownictwo placówki objęła profesor Helena Cehak-Hołubowiczowa. Ponadto prace archeologiczne na Ostrowie Tumskim prowadzone były przez Stację Archeologiczną Wrocław-Ostrów Tumski podległą ZAP w Poznaniu, a kierowaną przez profesora Wojciecha Kóckę, przekształconą następnie w Ekspedycję Wykopaliskową Zakładu Archeologii Wielkopolski (1955-1966). W styczniu 1967 r. Ekspedycję zlikwidowano, a dalsze badania prowadzone były przez Zakład Archeologii Śląska IHKM PAN.

Podstawowym zadaniem wrocławskiej placówki IAE PAN były studia nad stosunkami społecznymi i gospodarczymi na Śląsku w pradziejach i średniowieczu prowadzone w kontekście europejskim. Ważną datą w rozwoju placówki jest rok 1971, w którym rozpoczął swoją działalność Zakład Archeologii Nadodrza IHKM we Wrocławiu pod kierownictwem profesora Lecha Leciejewicza. Tworzyły go: Pracownia Archeologii Śląska we Wrocławiu, Pracownia Archeologiczna w Szczecinie, Pracownia Archeologiczna w Wolinie, a od 1990 r. również Zespół Badawczy w Kołobrzegu.

Działalność naukowa Zakładu skupiała się w znacznej mierze na problematyce pomorskiej i śląskiej. Z czasem coraz większą rolę zaczęły odgrywać badania nad problematyką kształtowania się Europy średniowiecznej, prowadzone z inicjatywy L. Leciejewicza wspólnie z archeologami włoskimi, hiszpańskimi, szwedzkimi i niemieckimi. Współpraca ta zaowocowała m.in. projektem interdyscyplinarnym realizowanym z partnerami niemieckimi: „Mensch und Umwelt im

na poprzedniej stronie / previous page:

Widok na górę Ślężę
View of Ślęża Mountain

u góry / top:

Podwalina grodu ryczyńskiego. Daty roczne ścięcia dranic: 983 i 984 r.

Wooden foundation of the Ryczyn stronghold; year dates of the felling of the logs: 983 and 984

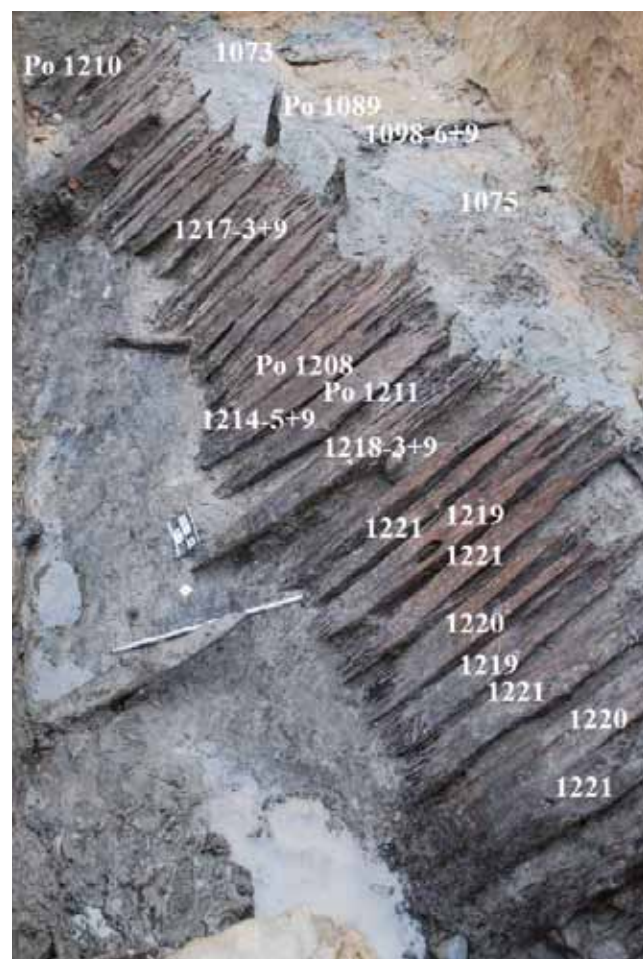
(Fot./Photo M. Przysiężna-Pizarska)

u dołu / bottom:

Pozostałości licowania fosy grodu opolskiego z lat dwudziestych XIII w. (z przodu zdjęcia) oraz belki z waju grodu z czasów panowania Bolesława Śmiałego i Władysława Hermana (w głębi)

Remains of the lining of the moat of the Opole castle from the 1220s (in the foreground) and beams from the embankment from the times of Boleslaus the Bold and Ladislaus Herman (in the background)

(Fot./Photo M. Przysiężna-Pizarska)



Odergebiet". W 1992 r. Zakład Archeologii Nadodrza stał się Oddziałem we Wrocławiu IAE PAN. W roku 2002, po przejściu na emeryturę L. Leciejewicza, kierownikiem został wybrany Sławomir Moździoch. W 2006 r. w wyniku usamodzielnienia się placówek pomorskich ówczesny Oddział ograniczył swoje zasoby kadrowe i materialne do zespołu wrocławskiego, w którym nadal realizowano dotychczasowe kierunki badawcze, koncentrując się jednak w coraz większym stopniu na problematyce śląskiej i europejskiej.

Pomimo że od początku istnienia szczególną wagę przywiązywano do badań nad okresem wczesnego średniowiecza, nie zaniedbywano jednak też prac nad problematyką pradziejową. Wśród realizowanych tematów warto wymienić: stosunki społeczno-gospodarcze na Śląsku w epokach paleolitu (S. Florek, J. Bronowicki), neolitu (J. Bukowska-Gedigowa, A. Leciejewiczowa), a także w epoce brązu i wczesnej epoce żelaza (B. Gediga, A. Mierzwiński, S. Wesołowski). Szczególnie istotne dla poznania przemian społeczno-gospodarczych nad Odrą u schyłku starożytności były prowadzone przez wiele lat badania na terenie północno-zachodniego Śląska i Dolnych Łużyc (G. Domański).

Studia nad wczesnym średniowieczem koncentrowały się nad ustrojem Polski wczesnofeudalnej i jej dziedzictwem plemiennym (K. Modzelewski, S. Moździoch), osadnictwem i gospodarką Śląska w okresach przedpaństwowym i państwowym (J. Lodowski, K. Wachowski), podstawami osadniczo-gospodarczymi Pomorza Zachodniego (W. Łosiński), początkami miast na Śląsku i kulturą wsi w dobie przełomu lokacyjnego. Prowadzono także prace archeologiczne na terenie zespołów wczesnomiejskich w Szczecinie (M. Dworaczyk, A.B. Kowalska, W. Łosiński, M. Rulewicz, J. Wojtasik), Wolinie (W. Filipowiak, B. Stanisławski), Kołobrzegu (M. Rębkowski, B. Wywrot-Wyszkowska), Wrocławiu (W. Kóčka, E. Ostrowska) i Opolu (B. Gediga, W. Hołubowicz, M. Norska-Gulkowa).

Istotną pozycję wśród kierunków badawczych zajmowała zawsze problematyka kultury Europy wczesnośredniowiecznej i udziału Słowian w procesie jej tworzenia. Znakomite podsumowanie tych prac stanowiła monografia Europy średniowiecznej autorstwa L. Leciejewicza *Nowa postać świata. Narodziny średniowiecznej cywilizacji europejskiej*, wydana w 2000 r. Za swoje znaczące osiągnięcia w dziedzinie archeologii i historii średniowiecznej Europy badacz otrzymał w 2002 r. Nagrodę Fundacji na rzecz Nauki Polskiej („polskiego Nobla”).

Wieloletnie prace wykopaliskowe prowadzone przez pracowników Oddziału koncentrowały się na stanowiskach, które do dzisiaj w archeologii Polski pozostają swoistymi „kamieniami milowymi”. Zostały one przebadane w dużym stopniu, opracowane, a znaczną część wyników opublikowano. Wśród istotnych osiągnięć ostatniego dziesięciolecia Ośrodka warto wymienić: badania zespołu stanowisk na górze Ślęży (G. Domański), grodu piastowskiego w Miliczu (J. Kolenda), weryfikacje chronologii śląskich grodów wczesnośredniowiecznych w Chobieni i Sądowlu w woj. dolnośląskim oraz w Klenicy koło Zielonej Góry (D. Nowakowski), odkrycie świątyni pogańskiej z lat trzydziestych XI w. w grodzie piastowskim we Wrocławiu w wyniku reinterpretacji dawnych materiałów, próbę rekonstrukcji socjotopografii typowego lokalnego ośrodka piastowskiej władzy w Bytomiu Odrzańskim, znalezienie pozostałości pierwszego w historii ziem polskich wykopu „archeologicznego”, wykonanego z inicjatywy księcia Ludwika brzeskiego w 1390 r. w Ryczynie koło Oławy, grodzie zbudowanym w latach 983-984, odkrycie umocnień fosy grodu opolskiego budowanej w latach 1219-1221 przez księcia Kazimierza I oraz wału obronnego tegoż grodu z drugiej połowy XI w. (S. Moździoch, M. Przysiężna-Pizarska). Wyniki tych prac przyniosły znaczące korekty w funkcjonującym dotychczas obrazie dziejów wczesnośredniowiecznego Śląska i państwa Piastów.

Obecnie realizowane są w Ośrodku projekty naukowe dotyczące: kultury symbolicznej społeczeństw pra- i wczesnodziejowych Europy Środkowej (A. Mierzwiński), kultury społeczeństw Eurazji u schyłku antyku i w średniowieczu (A. Paroń, B. Stanisławski), kultury średniowiecznego Śląska w kontekście europejskim (K. Chrzan).

Ośrodek realizuje także projekty naukowe o charakterze źródłoznawczym, daleko wykraczające poza działania opisowo-klasyfikacyjne. Jest to część projektu „Atlasu historycznego miast polskich” dotycząca Śląska (M. Młynarska-Kaletynowa) oraz „Słownik historyczno-

-archeologiczny wsi śląskich w średniowieczu” (D. Nowakowski). Istotnym przedmiotem działań badawczych jest archeologia krajo-
brazu średniowiecznej Europy (S. Moździoch) oraz archeologia kul-
tur pozaeuropejskich (S. Siemianowska).

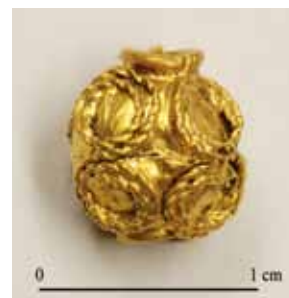
Kontynuując tradycje badawcze Ośrodka, których podsumowaniem było wspomniane wyżej dzieło L. Leciejewicza, nawiązano współpracę z placówkami naukowymi z Chin, Czech, Niemiec, Rosji, Rumunii, Sło-
wenii, Słowacji, Turcji, Uzbekistanu, Włoch.

Istotną aktywnością Ośrodka są ratownicze prace wykopaliskowe pro-
wadzone od 1997 r. do dziś przez Zespół Archeologicznych Badań
Ratowniczych kierowany przez profesora przez B. Gedigę i L. Żygadło. Efektem tej działalności jest przebadanie kilkudziesięciu stanowisk
archeologicznych, datowanych na wszystkie okresy pradziejów po śre-
dniowiecze, na wielkich inwestycjach drogowych wzdłuż autostrady
A4 od Nogawczyc (Opolszczyzna) po Zgorzelec (Dolny Śląsk) oraz na
odcinku obwodnicy Wrocławia i drodze S5 na odcinkach rawickim
i gnieźnieńskim. W kilku przypadkach przeprowadzono je na skalę,
jakiej w dotychczasowej historii prac archeologicznych nigdy na Śląsku
nie było. Pozyskane wyniki swoim znaczeniem daleko przekraczają
problemy regionu śląskiego, wnosząc istotne poznawczo rezultaty do
studiów nad pradziejami, co najmniej Europy Środkowej. Dla przykła-
du można wymienić odkrycie stanowisk z okresu paleolitu w rejonie
Góry Św. Anny na Śląsku Opolskim, eksplorację cmentarzyska ludności
regionalnej neolitycznej grupy kultury jordanowskiej w Domasławiu
koło Wrocławia, z niezwykle bogato wyposażonymi grobami, m.in.
w wyroby miedziane, rewelacyjne wyniki zmieniające obraz kultury
wczesnej epoki żelaza, uzyskane w trakcie badań osady w Milejowi-
cach oraz cmentarzyska w Domasławiu, a także rozpoznanie na szer-
oką skalę kilku osad ludności kultury przeworskiej umożliwiające ich
analizę socjotopograficzną. Pozyskane doświadczenia metodyczne
i metodologiczne wywarły istotny wpływ na wyniki badań, które zosta-
ły dotychczas opublikowane w 14 tomach wydawanej przez Zespół
serii *Archeologiczne Zeszyty Autostradowe*.

Znaczącym atutem Ośrodka jest jego siedziba, w której przeprowa-
dzono remont w latach 2004-2006, zachowując zabytkowy charakter
budynku średniowiecznego więzienia miejskiego. Pokoje gościnne
oraz sale wykładowe pozwalają na organizowanie konferencji nauko-
wych – w ostatnim dziesięcioleciu odbywały się średnio dwie konfe-
rencyjne rocznie, w większości międzynarodowe.

W Ośrodku działa redakcja rocznika „Przegląd Archeologiczny”, poświę-
conego archeologii powszechnej pradziejowej i średniowiecznej.

Ośrodek we współpracy z placówkami muzealnymi i szkołami w licz-
nych miastach Dolnego Śląska odgrywa istotną rolę w upowszechnia-
niu nauki.



od góry / from the top:

- Medalion z wyobrażeniem św. Jerzego odkryty w XII-wiecznej warstwie grodu wrocławskiego
Medallion with a representation of St George, found in a 12th-century archaeological context in the Wrocław stronghold
- Złoty paciorek z grodu w Miliczu
Golden bead from the stronghold at Milicz (Fot./Photo A. Janowski)
- Pozłacane, sercowate okucie. Wczesnopiastowski gród w Miliczu (X-XIII w.)
Gilded heart-shaped fitting. Early Piast stronghold in Milicz (10th-13th century)
(rekonstrukcja komputerowa / digital reconstruction J. Kolenda)
- Pionek szachowy. Wczesnopiastowski gród w Miliczu (X-XIII w.)
Gaming piece. Early Piast stronghold in Milicz (10th-13th century)
(Fot./Photo I. Dolata-Daszkiewicz)



Ośrodek Badań nad Kulturą Późnego Antyku i Wczesnego Średniowiecza
Instytut Archeologii i Etnologii Polskiej Akademii Nauk
Centre for Late Antique and Early Medieval Studies
Institute of Archaeology and Ethnology
Polish Academy of Sciences

ul. Więzienna 6; 50-118 Wrocław
tel: (+48) 71 344 16 08; fax: (+48) 71 344 33 52
www.arch.pan.wroc.pl; www.iaepan.edu.pl
e-mail: sekretariat@arch.pan.wroc.pl

Zespół / Staff

Kierownik / Head

dr hab. Sławomir Moździoch, prof. nadzw. IAE PAN

Pracownicy naukowi / Research team

mgr Krystian Chrzan

dr Justyna Kolenda

dr hab. Andrzej Mierzwiński, prof. nadzw. IAE PAN

mgr Lidia Nowacka

dr Dominik Nowakowski

dr Aleksander Paroń

mgr Sylwia Siemianowska

dr Błażej Stanisławski

Zespół Archeologicznych Badań Ratowniczych

Archaeological Rescue Excavation Unit

Kierownik / Head

prof. dr hab. Bogusław Gediga (profesor emerytowany)

mgr Aneta Buchner

mgr Izabella Dolata-Daszkiewicz

mgr Lidia Kamyszek

mgr Małgorzata Markiewicz

mgr Katarzyna Świątek

dr Leszek Żygadło

Pracownicy administracji i obsługi / Administration and service staff

mgr Jarosław Michalak

Grażyna Daroch

Elżbieta Kidziak

Paulina Matyja

The IAE PAN Centre for Late Antique and Early Medieval Studies has been in operation since 2011. Current research follows up on research carried out by the Institute of the History of Material Culture from January 1954, when the Department of the Archaeology of Poland was established, transformed in 1966 into the Department of the Archaeology of Silesia. The Archaeological Site in Opole, which functioned until 1960, was directly subordinated to this department. In 1954-1962 Prof. Włodzimierz Hołubowicz headed both the Department and the Opole Site. After his death Prof. Helena Cehak-Hołubowiczowa took over. Archaeological work in Ostrów Tumski was conducted by the Wrocław-Ostrów Tumski Site subordinated to the ZAP in Poznań directed by Prof. Wojciech Kóčka, subsequently transformed into the Archaeological Expedition of the Great Poland Archaeology Department (1955-1966). In January 1967 the Expedition was closed and the research was continued by the IHKM PAN Department of the Archaeology of Silesia.

Studies of the social and economic relations in Silesia in prehistoric and medieval times in an European context have been the main task of the Wrocław institution. In 1971 the department was renamed Department of the Archaeology of the Oder River Basin; it was headed by Prof. Lech Leciejewicz. Forming it were the Archaeology of Silesia Unit in Wrocław, the Archaeological Units in Szczecin and Wolin, and in 1990 also the Research Unit in Kołobrzeg.

Departmental research was concentrated on Pomeranian and Silesian issues. Over time, issues connected with the emergence of medieval Europe started to come to the fore, carried out in cooperation with Italian, Spanish, Swedish and German archaeologists. The cooperation led, among others, to an interdisciplinary project carried out with German partners: "Mensch und Umwelt im Odergebiet". In 1992, the Oder River Basin Archaeology Department was turned into the Wrocław Branch of the Institute of Archaeology and Ethnology of the Polish Academy of Sciences. In 2002, following the retirement of Lech Leciejewicz, Sławomir Moździoch took over as head of the department. In 2006, the separation of Pomeranian research units led to budget cuts and a smaller staff of the Wrocław department, which continued current research tasks but concentrating more and more on Silesian and European issues.

Prehistory remained an important part of the department's research despite the emphasis on medieval themes. One should mention the research on special and economic relations in Silesia in the Paleolithic (S. Florek, J. Bronowicki), the Neolithic (J. Bukowska-Gedigowa, A. Leciejewiczowa), and in the Bronze and Early Iron Ages (B. Gediga, A. Mierzwiński, S. Wesołowski). Of particular importance for a study of the social and economic changes on the Oder in Late Antiquity were the longterm excavations in northwestern Silesia and Lower Lusatia (G. Domański).



Maski kultowe z drewna sosnowego, gród piastowski w Opolu, druga połowa XI w. (z lewej) i koniec XII w. (z prawej – obie strony)

Cult masks made of pinewood, found in the Piast stronghold in Opole, second half of the 11th century (left) and end of 12th century (right – two sides)

Studies of the Early Medieval period were focused on early feudal organization of Poland and its tribal heritage (K. Modzelewski, S. Moździoch), settlement and economy of Silesia in the pre-state and state periods (J. Łodowski, K. Wachowski), the settlement and economic base of Western Pomerania (W. Łosiński), the origins of cities in Silesia and village culture at the onset of chartered towns (M. Młynarska-Kaletynowa). Archaeological excavations were carried out also in the early urban centres of Szczecin (M. Dworaczyk, A.B. Kowalska, W. Łosiński, M. Rulewicz, J. Wojtasik), Wolin (W. Filipowiak, B. Stanisławski), Kołobrzeg (M. Rębkowski, B. Wywrot-Wyszkowska), Wrocław (W. Kóčka, E. Ostrowska) and Opole (B. Gediga, W. Hołubowicz, M. Norska-Gulkowa).

The culture of early medieval Europe and the role of the Slavs in the process of its formation constituted another important research objective that was crowned with a synthetic monograph of medieval Europe written by L. Leciejewicz, *Nowa postać świata. Narodziny średniowiecznej cywilizacji europejskiej* [A New Shape of the World. The Birth of Medieval European Civilization], published in 2000. Leciejewicz's outstanding contribution to the study of the archaeology and history of medieval Europe was honored in 2002 with the "Polish Nobel", an award of the Foundation for Polish Science.

Excavation projects carried out over the years by the Wrocław branch of the Institute were focused on sites considered today veritable "milestones" in the archaeology of Poland. The exploration of these sites has largely been completed, the data studied and the results published. Among major accomplishments of the past ten years one should mention Ślęza Mountain (G. Domański), the Piast stronghold at Milicz (J. Kolenda), verification of the chronology of Silesian early medieval strongholds in Klenica, Chobienia and Sądowel (D. Nowakowski), discovery of a pagan shrine from the 1030s in the Piast's stronghold in Wrocław in effect of a reinterpretation of old materials, reconstruction of





the sociotopography of a typical centre of local Piast authority in Bytom Odrzański, tracing the first “archaeological” trench ever in Polish lands, dug in 1390 in Ryczyn in Silesia (stronghold constructed in 983-984) by Prince Louis I of Brzeg, discovery of the lining of a moat around the Opole stronghold built in 1219-1221 by Prince Casimir I of Opole and of a defensive embankment of this same castle from the second half of the 11th century (S. Moździoch, M. Przysiężna-Pizarska). The results of this work have revised considerably the existing periodization of early medieval history in Silesia and the state of the Piasts.

The Centre is currently engaged in research projects concerning the symbolic culture of prehistoric and early historic communities in Central Europe (A. Mierziński), the culture of societies in Eurasia at the close of Antiquity and in the Middle Ages (A. Paroń, B. Stanisławski), the culture of medieval Silesia in an European context (K. Chrzan).

The Centre carries out source studies that exceed ordinary description and classification procedures. This research is part of the “Historical Atlas of Polish Towns” project in the section concerning Silesia (M. Młynarska-Kaletynowa) and the “Historical-Archaeological Dictionary of Silesian Villages in the Middle Ages” (D. Nowakowski). A key objective of the Centre is archaeology of the landscape of medieval Europe (S. Moździoch) and archaeology of non-European culture (S. Siemianowska).

In continuation of the Centre’s research traditions, exemplified by L. Leciejewicz’s above-mentioned study, cooperation has been established with scientific institutions in China, the Czech Republic, Germany, Italy, Russia, Romania, Slovenia, Slovakia, Turkey and Uzbekistan.

Salvage archaeological excavations carried out from 1997 by the Archaeological Rescue Works Unit headed by B. Gediga and L. Żygadło and have resulted in the exploration of several dozen archaeological sites representing all phases, from prehistory to the Middle Ages, situated along the major A4 highway construction project from Nogawczyce in the Opole region to Zgorzelec in Lower Silesia, on a section of the Wrocław beltway, and the S5 expressway from Rawicz to Gniezno. In a few cases, excavations were carried out on a scale unmatched in Silesian archaeology to date. The results concern more than just Silesia, contributing significantly to studies of the prehistory of all of Central Europe at the very least. For example, there is the Paleolithic site on St Anne’s Mountain in the Opole region of Silesia, the cemetery in Domasław (Wrocław province), which belonged to a regional Neolithic group of Jordanów Culture and which yielded richly furnished burials, containing among others copper artifacts. The discoveries at the

Deska z XI w. (data dendrochronologiczna – 1032/1033) z budynku odkrytego w grodzie wrocławskim, na obszarze państwa Piastów. Analogiczny kształt desek zarejestrowano w konstrukcji pogańskiej świątyni w Gross Raden w Meklemburgii

Plank from the 11th century (dendrochronological date – 1032/1033) from the building discovered in Wrocław stronghold in the Piast state. Similar planks were registered in the construction of a pagan shrine in Gross Raden in Mecklenburg

site of Milejowice and the cemeteries in Domaśław have proved sensational, changing the picture of Early Iron Age culture in the region, while an extensive study of several villages of Przeworsk Culture opened the way to sociotopographic analyses. Methodic and methodological experiences have had significant impact on the results of research, which have been published in 14 volumes of the *Archeologiczne Zeszyty Autostradowe* [Highway Archaeological Books] series.

The Centre's seat is its trump card. The building, once a medieval town prison, was renovated in 2004-2006, meticulously preserving its historic character. Guest rooms and lecture halls have created an excellent venue for scientific conferences; two conferences annually, on average, most of them international, have been organized in the past ten years.

The journal "Przegląd Archeologiczny", dedicated to prehistoric and medieval archaeology, is edited at the Centre.

The Centre plays an important role in popularizing the discipline, working in cooperation with museums and schools in many towns of Lower Silesia.

*Wykop „archeologiczny” zasypyany piaskiem rzeczonym (po lewej), zlecony przez księcia Ludwika brzeskiego w 1390 r.
"Archaeological" trench filled with river sand (on the left), excavated at the order of Prince Louis of Brzeg in 1390
(Fot./Photo M. Przysiężna-Pizarska)*

