

Wczesne średniowiecze

WŁADYSŁAW ŁOSIŃSKI

BADANIA ARCHEOLOGICZNE W BARDACH I ŚWIELUBIU, POW. KOŁOBRZEG, W 1965 ROKU

Wstęp

W 1965 r. kontynuowano prace wykopaliskowe na terenie wczesnośredniowiecznego zespołu osadniczego w Bardach i Świelubiu, pow. Kołobrzeg. W dwóch pierwszych sezonach wykopaliskowych, w 1962 i 1964 r., rozpoznano mały, nizinny gródek w Świelubiu (stan. 1), w mniejszym już stopniu chronologicznie starszy, rozległy, dwuczłonowy obiekt obronny w Bardach (stan. 1 i 1a) oraz ciałopalne cmentarzysko kurhanowe w Świelubiu (stan. 2)¹. Uzyskano również dość dobry obraz siatki osadnictwa wczesnośredniowiecznego w sąsiedztwie systematycznie badanych stanowisk².

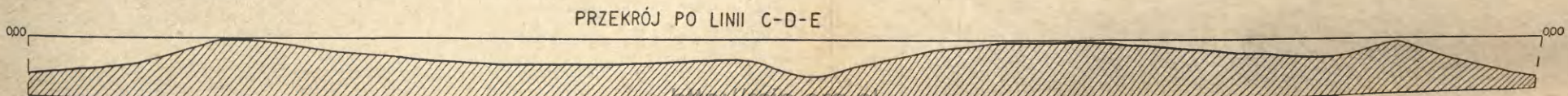
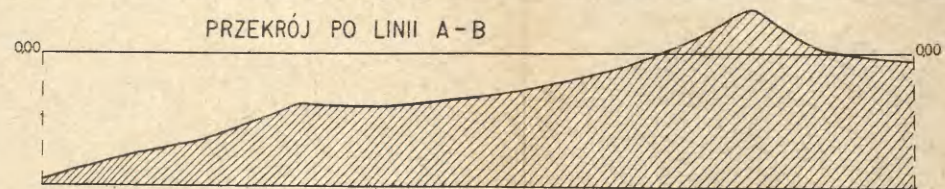
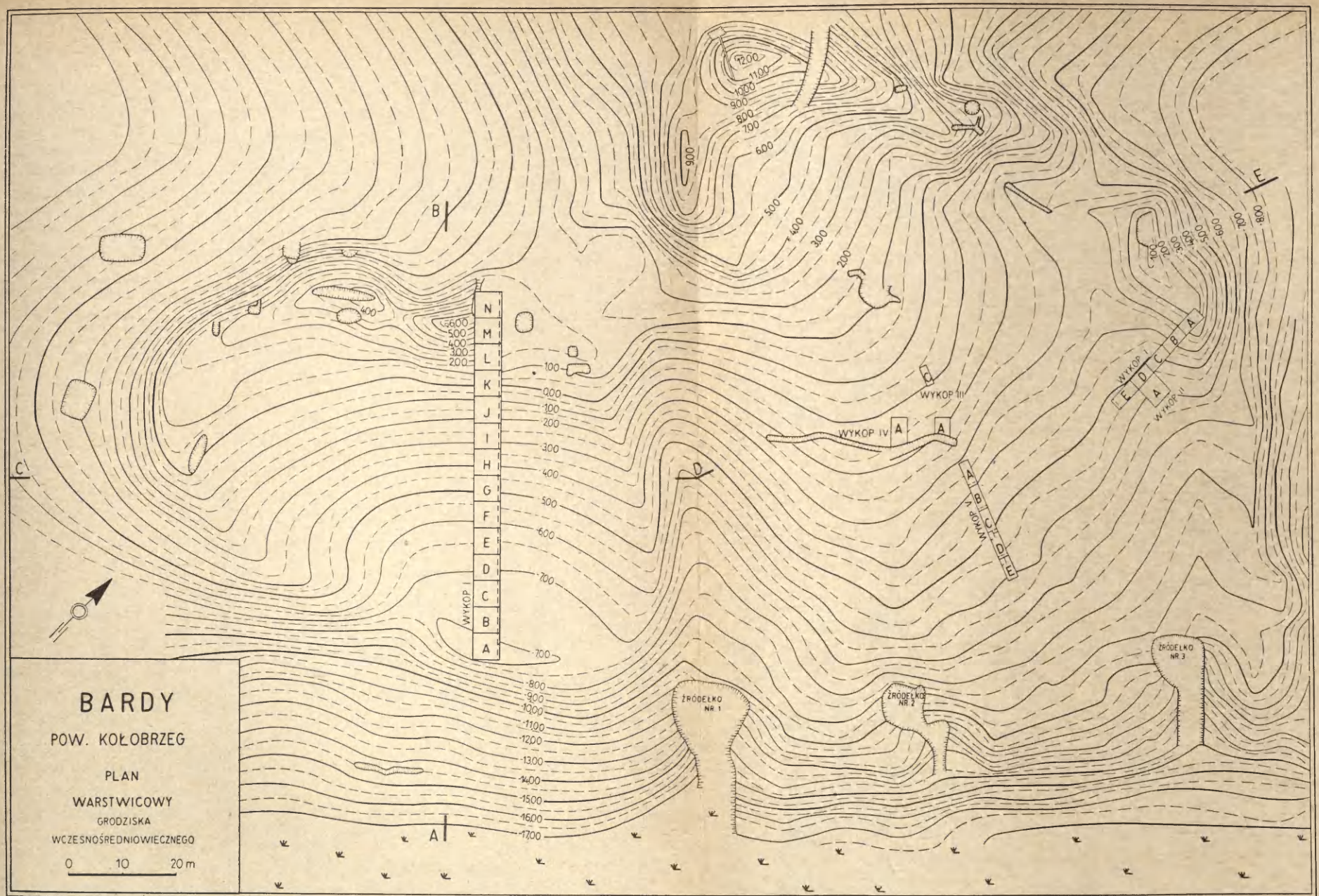
W tegorocznym sezonie zakończono wstępną fazę prac na II członie grodziska w Bardach (stan. 1a) oraz przebadano przylegającą doń osadę przyrodową (Bardy, stan. 2). Główny wysiłek badawczy skoncentrowano na cmentarzysku w Świelubiu. Chodziło tu o ściślejsze ustalenie jego relacji chronologicznej z grodami w Bardach i Świelubiu. Ponadto podjęto wstępne badania rekonesansowe na drugim, położonym w sąsiedztwie, cmentarzysku kurhanowym w Skroniu (stan. 1).

Bardy, stan. 1a — Grodzisko — człon II

W bieżącym sezonie zakończono badania na terenie II członu grodziska bardzkiego (ryc. 1). Prace prowadzono w obrębie wykopu V (dz. B i D), usytuowanego we wschodniej części II członu. W 1964 r. uzyskano na tym odcinku dość ciekawe materiały do zagadnienia rozplanowania przestrzennego zabudowy wnętrza. Stwierdzono istnienie dwóch faz osadniczych: starszą fazę reprezentowały domostwa typu ziemiankowego, rozmieszczone w jednym szeregu, osiami krótszymi prostopadle do kierunku spadu terenu; fazę młodszą — pomieszczenia naziemne bądź lekko zagłębione w ziemię, zasadniczo posadowione na starych założeniach ziemiankowych. Zwracał uwagę ład w rozplanowaniu domostw. Ciekawy był również inwentarz zabytkowy znaleziony w obrębie pomieszczeń mieszkalnych z dwóch faz osadniczych.

¹ W. Łosiński, *Sprawozdanie z badań archeologicznych Ekspedycji Wykopaliskowej IHKM PAN w Świelubiu i Bardach, pow. Kołobrzeg, w 1962 roku*, „Spraw. Archeol.”, 16: 1964, s. 153—169; tenże, *Badania archeologiczne w Świelubiu i Bardach, pow. Kołobrzeg, w 1964 r.*, „Spraw. Archeol.”, t. 18: 1966, s. 161—171.

² W. Łosiński, *Z badań nad osadnictwem wczesnośredniowiecznym w rejonie środkowej Parsęty*, „Materiały Zachodnio-Pomorskie”, t. 11: 1965, s. 281—314.



Ryc. 1. Plan warstwicowy grodziska w Bardach, pow. Kołobrzeg z naniesionymi wykopami z lat 1962, 1964—1965

Badania tegoroczne wzbogaciły ten obraz o nowe elementy. W obrębie dwóch badanych działek wykopu V poniżej warstwy próchnicy współczesnej (w—wa I) i jasnoszarej piaszczystej próchnicy z wkładkami glinki (w—wa Ia), odsłonięto warstwę ciemnobrunatnej próchnicy ze spalenizną i węglami drzewnymi (w—wa II) o miąższości 0,15—0,3 m. Reprezentuje ona młodszą fazę zasiedlenia II członu grodziska. Z warstwą tą na działce B związane było domostwo lekko zagłębione w ziemię, z kamiennym, silnie zniszczonym paleniskiem, oraz jama o założeniu owalnym, w przekroju pionowym nieckowata, o średnicy 1,4 m i głębokości 0,5 m. W domostwie stwierdzono zagęszczenie inwentarza. Również w obrębie działki D wystąpił dość licznie materiał zabytkowy, reprezentowany głównie przez fragmenty przedmiotów żelaznych. Niewykluczone, że i na tym odcinku liczyć się należy z obecnością jakiegoś pomieszczenia mieszkalnego.

Zdobione naczynia gliniane z warstwy II zaszeregować można najogólniej do tzw. grupy Feldberg. Dość powszechne są zwłaszcza ułamki z pogrubionym brzegiem, zdobionym ornamentem nakłuc grzebykowych. Wystąpiły również wczesne formy naczyń grupy „Fresendorf”. Całościowo zwraca uwagę wysoka jakość wykonania naczyń, przy częściowym jedynie wykorzystaniu koła w cyklu produkcyjnym. Duży procent w zespole ceramicznym przypada na naczynia nie zdobione (ryc. 2).

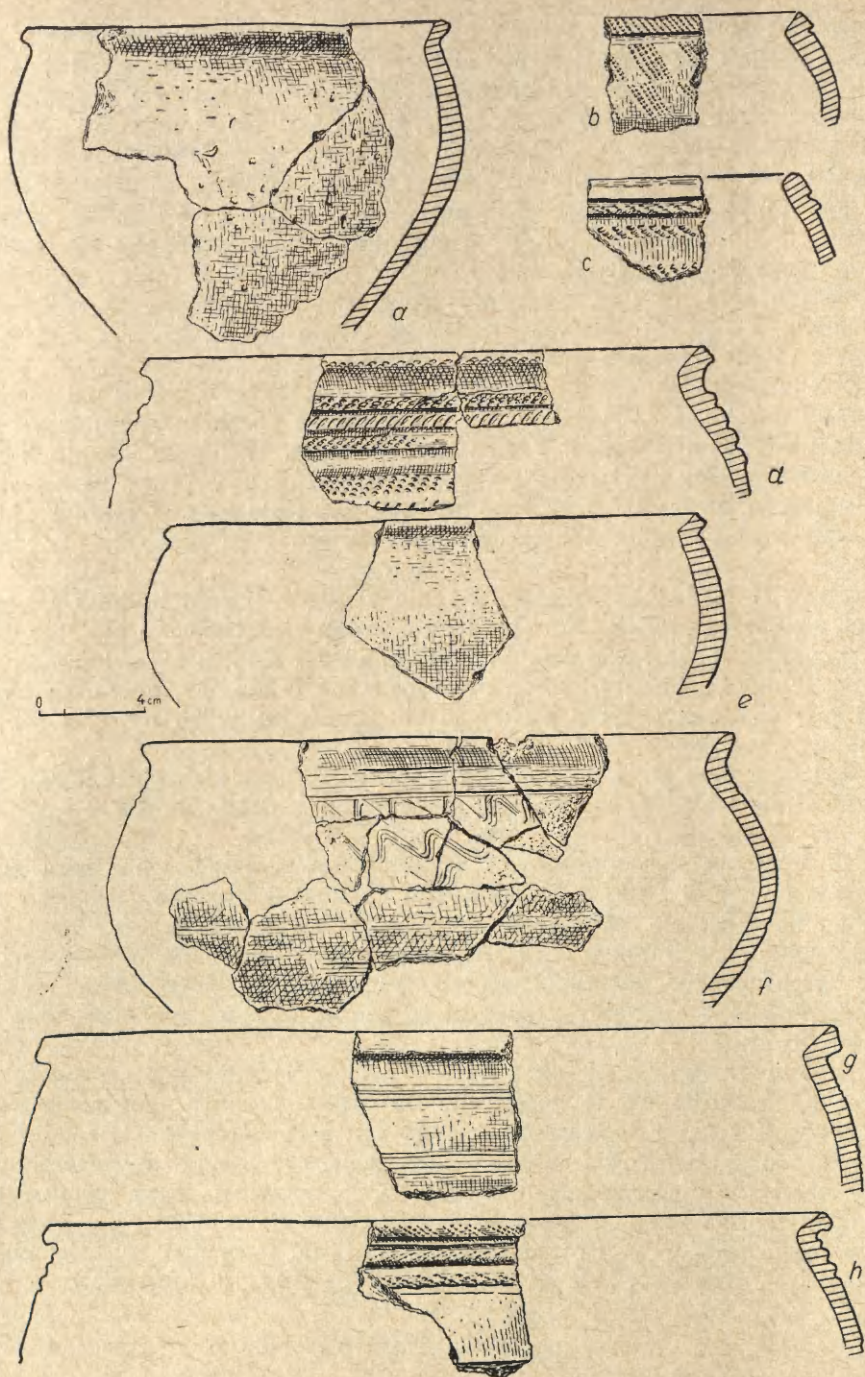
Warstwę II w świetle ubiegłorocznych materiałów skłonni byliśmy najogólniej datować na IX w. Aczkolwiek w bieżącym sezonie nie znaleziono pewnych datowników, niemniej jednak dość charakterystyczny skład zespołu ceramicznego pozwala sądzić, że chodzi tu raczej jedynie o 1 połowę tego stulecia, przy czym początki drugiej fazy osadnictwa na II członie grodu umieszczać chyba należy już w końcu VIII w.

Poniżej warstwy II, pod dość grubym pokładem niwelacyjnego piasku, odkryto fragmenty trzech ziemianek o bogatej stratygrafii wypełnień. Niektóre z jam wko-pane były częściowo w starsze pomieszczenia mieszkalne. W obrębie działek C—D odsłonięto trzy poziomy domostw. W wypełniskach ziemianek obok materiału ceramicznego (ryc. 3) i zwierzęcych szczątków kostnych znaleziono przedmioty żelazne, m. in. noże, skoble, dalej kabłączek z drutu brązowego, przęślik bursztynowy i oseki z łupku. Ceramika reprezentowana jest przez naczynia częściowo obtaczane na kole garncarskim, zdobione i pozbawione ornamentacji. Tę fazę zasiedlenia II członu grodziska najogólniej datować można na VIII w., być może również na 2 połowę VII stulecia.

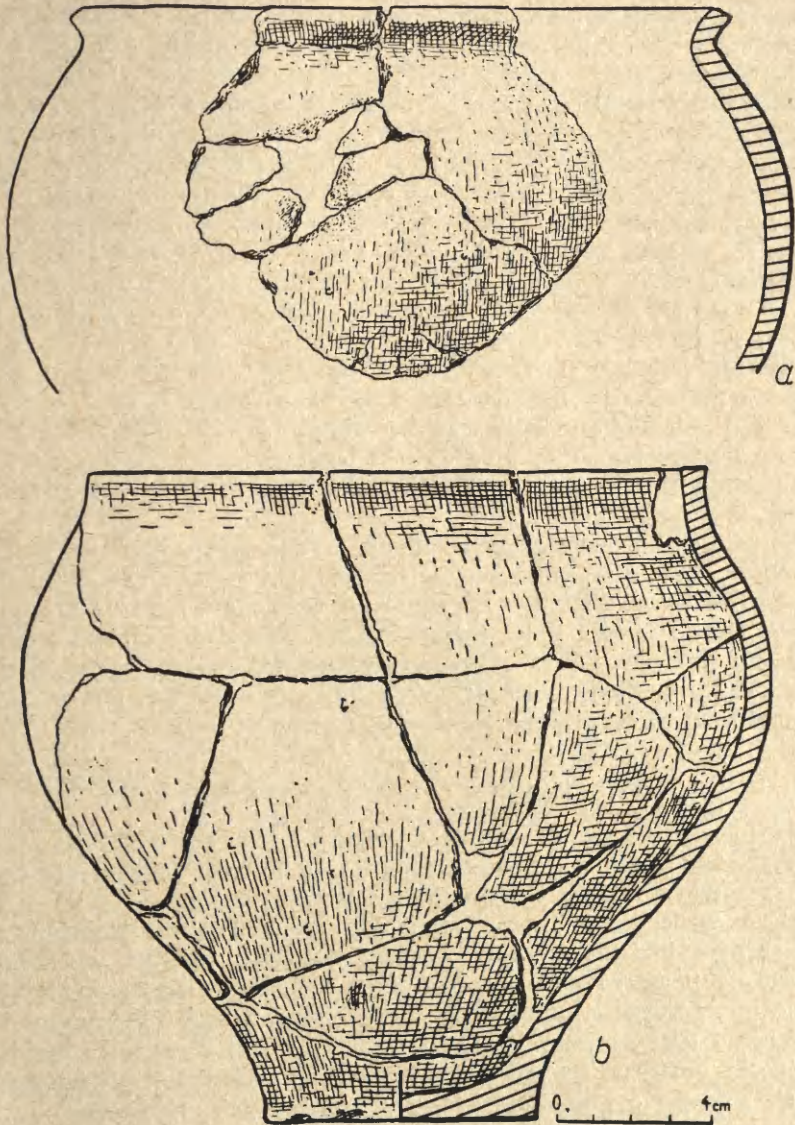
Na podstawie dotychczas uzyskanych wyników wydaje się, że można już sformułować kilka wniosków ogólniejszych. Do najistotniejszych należy stwierdzenie o stosunkowo gęstej i regularnej zabudowie w południowej i wschodniej części II członu grodu w obydwu fazach jego użytkowania. Rysuje się to wyraźnie zwłaszcza w fazie starszej. Domostwa rozmieszczone były w szeregach, przy czym najstarsze ziemianki jednego szeregu oddalone były od siebie o ok. 5 m. Młodsze pomieszczenia wznoszono bądź w prześwitach między starszymi jamami, naruszając niekiedy ich układ stratygraficzny, bądź też bezpośrednio na starszych założeniach.

Bardy, stan. 2 — Osada przygodowa

Na zachód od grodziska rozciąga się dość rozległy grzbiet terenowy. Znajduje się tu okresowo jedynie eksploatowana żwirownia. Na ścianach wybieżyska żwirowni zaobserwowano warstwę kulturową w postaci brunatnej, próchnicznej ziemi ze śladami spalenizny, zalegającą poniżej próchnicy współczesnej, na żółtym pia-



Ryc. 2. Bardy, pow. Kołobrzeg, II człon grodziska. Fragmenty naczyń glinianych z warstwy II



Ryc. 3. Bardy, pow. Kołobrzeg, II człon grodziska. Naczynia gliniane z domostw ziemiankowych

sku, tworzącym podstawę wyniesienia. Jedynie na północnej ścianie, poprzecznie przecinającej grzbiet wyniesienia, na wysokości maksymalnej jego kulminacji, nie stwierdzono obecności warstwy kulturowej. Nie ulega wątpliwości, że mamy tu do czynienia z pozostałościami osady przyrodowej, rozciągającej się na dwóch przeciwnych zboczach wydłużonego grzbietu. Kulminacja wyniesienia nie była zapewne wykorzystana pod zabudowę.

Badania przeprowadzone w tym rejonie miały dostarczyć danych, które pozwoliłyby na ustalenie relacji chronologicznej osady w stosunku do grodu. Chodziło rów-

niez o bliższe rozpoznanie charakteru osady. Przekopano powierzchnię ok. 0,5 ara. Poniżej darni (w—wa I) i próchnicy współczesnej (w—wa Ia) zalegała, na wszystkich działkach wykopu, warstwa brunatnej próchnicy, miejscami z wyraźniejszymi śladami spalenizny, o miąższości wahającej się od kilku cm do ok. 0,2 m. W dużym stopniu uległa ona zniszczeniu w czasie uprawy zbroczy wyniesienia. Odkryto fragmenty trzech pomieszczeń, najprawdopodobniej o charakterze mieszkalnym. Były to dwie lekko zagłębione w ziemię półziemianki oraz jedno pomieszczenie typu naziemnego, w obrębie którego odsłonięto resztki kamiennego paleniska. Palenisko w postaci płytkiej jamy, o założeniu owalnym, wypełnione spalenizną, wystąpiło również przy jednej z półziemianek. W piaszczystym calcu odsłonięto ponadto dwie jamy o średnicy 0,8—1,0 m i głębokości 0,5—0,6 m, wypełnione szarobrunatnym piaskiem z domieszką próchnicy, na dnie ze śladami spalenizny. Mamy tu prawdopodobnie do czynienia z jamami zasobowymi. W wypełniskach jam brak inwentarza zabytkowego. Wystąpił on natomiast w domostwach, rzadziej w warstwie poza zespołami zwartymi. Dość licznie reprezentowane są przedmioty żelazne, jak noże, skoble i nity. W jednym z domostw znaleziono 2 grudki bursztynu. Na uwagę zasługuje również fragment kamienia z półowalnym wyżłobieniem. Być może jest to ułamek kamienia żarnowego.

Próbie ustalenia chronologii osady podjąć można wyłącznie na podstawie materiału ceramicznego, reprezentowanego przez ułamki naczyń częściowo obtaczanych na kole garncarskim. Wystąpiły naczynia nie zdobione i pokryte wątkami zdobniczymi. Posiadają one pewne elementy wspólne z ceramiką z młodszego zasilenia II członu grodziska. Powstanie osady umieszczać chyba należy około przełomu VIII/IX w. Była ona zapewne użytkowana nieco dłużej aniżeli II człon grodziska. Ogólnie można ją wstępnie schronologizować na pełny wiek IX.

Świelubie, stan 2 — Cmentarzysko kurhanowe

W tegorocznym sezonie główny wysiłek położono na pełniejsze rozpoznanie cmentarzyska w Świelubiu. Chodziło głównie o bliższe wyjaśnienie kwestii rozpiętości czasowej użytkowania cmentarzyska. Spodziewano się ponadto uzyskać dane, które wzbogaciłyby obraz struktury społecznej mieszkańców grodu. Ta ostatnia sprawa budzi szczególne zainteresowanie z punktu widzenia ogólniejszej interpretacji całego badanego zespołu osadniczego. Istnienie rozległego ośrodka obronnego w Bardach, o dość wczesnej metryce, zamieszkałego prawdopodobnie przez liczebnie dość znaczną grupę, zdawało się raczej wykluczać możliwość daleko posuniętej polaryzacji w strukturze społecznej. Bardziej prawdopodobną wydawała się sugestia o przetrwaniu jakichś archaicznych momentów w więzi organizacji wewnętrznej grupy. Duża prężność gospodarcza grodu, wyrażająca się w rozwoju szeregu dziedzin wytwórczości rzemieślniczej oraz prowadzeniu, zwłaszcza od przełomu VIII/IX w., dość ożywionej wymiany dalekosiężnej, nakazywała jednak dużą ostrożność w formułowaniu jakichś ostatecznych ustaleń.

Badania w 1965 r. dostarczyły dość ciekawych materiałów naświetlających postawione powyżej kwestie. Prace skoncentrowano na terenie jednej z dwóch grup kurhanów rozległego cmentarzyska, składającego się z ok. 100 mogił. Łącznie przebadano 10 kurhanów, odsłaniając powierzchnię ok. 3,5 ara. Układ nawarstwień w mogiłach zasadniczo nie odbiegał od stwierdzonego w latach ubiegłych. Poniżej ściółki leśnej (w—wa I) zalegał podkład jasnożółtego piasku (w—wa II), tworzący nasyp kurhanu, z kolei występowała cienka warstewka popiołu, spalenizny i przepalonego piasku (w—wa III), z którą związane były spaleniska górą kopulasto

uksztaltowane, o średnicy ok. 1,0 m, usytuowane w centralnych częściach mogił. Spaleniska zalegały albo na stropie warstwy popiołu, albo też dolne ich części stanowiły płytkie jamy, o głębokości ok. 0,2 m. Wypełniska jam tworzyła intensywna spalenizna z licznymi węglami drzewnymi. W dużych ilościach odnotowano drobne, silnie przepalone kości ludzkie, tutaj też stwierdzono największe nasycenie inwentarza zabytkowego. Pojedyncze zabytki zalegały także w warstwie III, gdzie, podobnie jak w nasypach kurhanów, występowały nieliczne ułamki ceramiki wczesnośredniowiecznej i starożytnej. W niektórych kurhanach w warstwie III, częściowo również w dolnej części warstwy II, natrafiono na skupiska zwęglonych ziarn. Poniżej warstwy III zalegała cienka warstewka przepalonego piasku (w—wa III a), a następnie żółtoszary piasek z domieszką próchnicy (w—wa IV), reprezentujący pokład próchnicy pierwotnej. W warstwie tej, być może, dopatrywać się należy również pozostałości osadnictwa starożytnego. Obok znanej już ze starszych badań ceramiki kultury łużyckiej znaleziono również ułamki naczyń kultur późno-neolitycznych. Dookoła nasypów biegł rów wypełniony szarobrunatną próchnicą (w—wa II a), miejscami przerywający bieg warstwy IV do pokładu piasku calcowego. W tym rejonie licznie reprezentowana była ceramika wczesnośredniowieczna. Niekiedy ten typowy układ bywał zachwiany przez trudne do interpretacji jamy, czasami przez dodatkowe wkopy grobowe.

Średnica nasypów przebadanych kurhanów wahała się od 4,5 do 10,0 m. Stwierdzono dość znaczne różnice w wyposażeniu grobów. Nasypy mogił o uboższym inwentarzu nie przekraczały średnicy 7,0 m. Do grupy kurhanów o ubogim wyposażeniu zaliczyć należy kurhany 7 i 9. W grobach znaleziono jedynie kilka fragmentów przedmiotów żelaznych, m. in. gwoździe i okucia, w nasypach zaś osełki z łupku.

Osobną grupę stanowiły kurhany o dość różnorodnym, raczej bogatym wyposażeniu. W kurhanie 11, obok 38 ułamków przedmiotów żelaznych, w tym 26 gwoździ, 1 nitu, 4 (?) okuć z taśm zagiętych pod kątem prostym z 2 gwoździami, facetowanego kółka przewleczonego przez pręt zgięty we dwoje oraz innych okuć, wystąpiła nieduża grudka brązu. Ciekawe materiały znaleziono w kurhanie 14. W centralnej części mogiły odsłonięto jamę o średnicy 1,0 × 1,3 m. Wystąpiły w niej wyjątkowo duże bryły zwęglonego drewna. Kości w dolnej części jamy nosiły ślady słabego przepalenia. Interesująco przedstawiał się również materiał zabytkowy. Najliczniej reprezentowane były zabytki żelazne. Podobnie jak w kurhanie 11 zwraca tu uwagę znaczna ilość gwoździ (25 okazów), najczęściej z kolankowato zgiętymi kolcami i śladami drewna w rejonie główek. Wystąpił również 1 nit oraz fragmenty okuć wykonanych bądź z taśm, bądź z blach żelaznych. Ponadto znaleziono ryłcowate narzędzie o przekroju wielobocznym. Zabytkom żelaznym towarzyszyły fragmenty silnie zniszczonych blaszek brązowych, pochodzących, wnosząc z zachowanych otworów po nitach, od jakichś okuć, oraz szczególnie interesujący brązowy ciężarek wagowy. W warstwie II a znaleziono kilkanaście ułamków ceramiki wczesnośredniowiecznej, pochodzących zapewne od jednego, nie zdobionego naczynia, górą obtaczonego.

Równie interesująco przedstawiał się inwentarz położonych w bliskim sobie sąsiedztwie kurhanów 8 i 41. W spalenisku, a także w nasypie kurhanu 41, stwierdzono dość znaczne nagromadzenie zabytków żelaznych. Łącznie znaleziono 8 gwoździ, okucie z blachy zgiętej we dwoje z nitami, skuwkę o prostokątnej ramie z prostokątną tarczką oraz hak żelazny. Ponadto wystąpił fragment kości zdobionej ornamentem plecionkowym oraz beczułkowaty paciorek z bursztynu. W górnej części nasypu odkryto ćwiartkę srebrnej monety arabskiej. Jest to fragment dirhe-

ma abbasydzkiego, wybitego w 1. 781/782³. Moneta ta nie wchodziła chyba jednak w skład celowo zdeponowanego w grobie inwentarza. Mówić tu raczej można o przypadkowym zagubieniu monety. Drobny ułamek dirhema wystąpił również w grobie kurhanu 8. Fragment ten jest wycinkiem ze środka monety, pochodzącej zapewne z lat 780—850. Ilościowo nieliczny inwentarz grobu składał się z elementów właściwych dla grupy najbogaciej wyposażonych mogił. Obok wspomnianego drobnego fragmentu monety odkryto niedużą, wieloboczną, zdobioną kostkę brązową (ciężarek wagowy ?), dwie grudki brązu, jedną o kształcie trójkątnym, oraz gwoździ żelazny z kolankowato zgiętym kołcem.

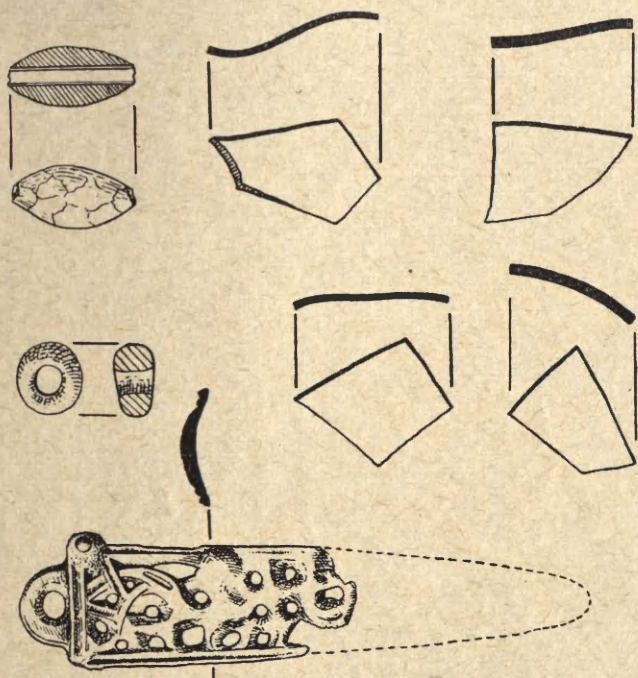
Do najbogaciej wyposażonych kurhanów zaliczyć można mogiły 6, 10 i 21. Interesujące wyniki uzyskano zwłaszcza w kurhanie 6. Nasyp posiadał średnicę ok. 10 m. W centralnej partii nasypu, na poziomie warstwy III, odsłonięto dużą plamę spalenizny, wielkości 2 × 3 m, w obrębie której wystąpiło spalenie kopalasto ukształtowane, o średnicy 0,7 m. Tutaj zalegała większość inwentarza zażytkowego. Stosunkowo nielicznie reprezentowane były przedmioty żelazne. Znalaziono 3 fragmenty gwoździ, 1 blaszkę i 1 grudkę metalu. Na uwagę zasługuje natomiast fragment brązowego okucia krzesiwa ze śladami żelaznych nitów i z uszkiem. Okucie zdobione jest ornamentem ażurowym w postaci stylizowanej plecionki. Mamy tu niewątpliwie do czynienia z importem o skandynawskiej proveniencji. Podobne przedmioty występują tam głównie w grobach IX-wiecznych⁴. Ponadto znaleziono 4 ułamki szklanego naczynia, szklany paciorek o wrzecionowatym kształcie, wewnątrz z rurką z blachy brązowej, oraz szklany paciorek beczułkowaty (ryc. 4).

W kurhanie 21 warstwa III nie rysowała się tak czytelnie jak w pozostałych mogiłach. W centralnej partii kurhanu odkryto wydłużony wkop. Nie stwierdzono obecności grobu w postaci kopalasto ukształtowanego spaleniska. Odsłonięto jedynie niedużą, owalną plamę spalenizny, w obrębie której wystąpiły kości ludzkie, odnotowane również we wkopie. Odkryto tu 7 fragmentów brązowej zapinki żółtawej. Znalaziono ponadto 8 ułamków blaszek brązowych, stanowiących zapewne wewnętrzną wykładzinę zapinki. Przy jednej blaszce znajdowała się pochewka do iglicy ozdoby. Wystąpił również fragment kolca. Zapinkę wywodzić należy z terenów skandynawskich⁵. Podobne okazy datowane są tam na IX w., głównie na 2 połowę lub koniec tego stulecia. Brązy reprezentowane były także przez zdobioną, wieloboczną kostkę, analogiczną do znalezionej w kurhanie 8. Odkryto ponadto grudkę

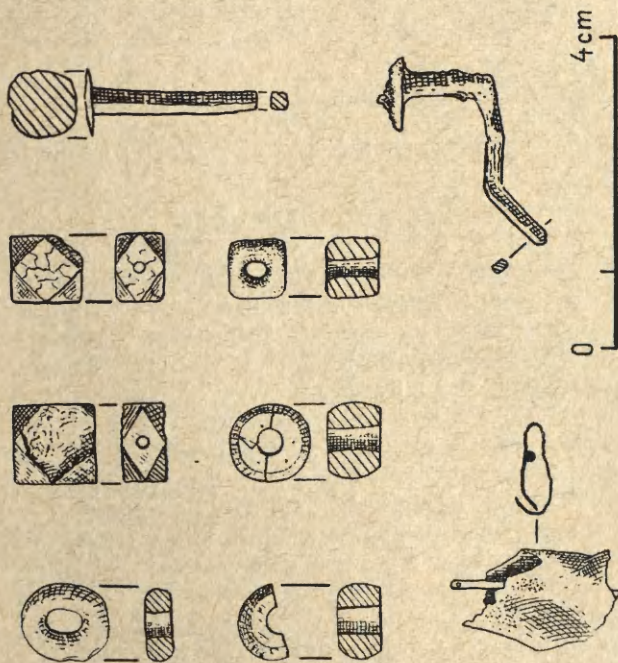
³ Ekspertyzę monety przeprowadziła mgr Anna Kmiotowicz z Zakładu Numizmatyki IHKM PAN w Krakowie.

⁴ Podobne okazy znane są z Birki, gdzie spotykane są zarówno w grobach kobiecych, jak i męskich. Lepiej datowane zespoły pochodzą z IX w. Dalsze analogie pochodzą z terenu Norwegii, gdzie datować je należy na IX w. lub na ok. 900 r. Patrz: H. A r b m a n, *Birka I, Die Gräber, Text*, Uppsala 1948, s. 45, grób 99 (m. in. monety arabskie, z których jedna wybita w 832/3 r.); t e n ż e, *Birka I, Tafeln*, Uppsala 1940, tabl. 145: 1; grób 379 — *Text*, s. 107—108, *Tafeln*, tabl. 145: 4 (ściślej nie datowany); grób 456, *Text*, s. 128, *Tafeln*, tabl. 145: 6 (datowany na IX w., tu naczynie typu Feldberg; patrz D. S e l l i n g, *Wikingerzeitliche und frühmittelalterliche Keramik in Schweden*, Stockholm 1955, tabl. 27: 2); grób 655, *Text*, s. 229—230, *Tafeln*, tabl. 145: 5 (ściślej nie datowany); grób 918, *Text*, s. 358, *Tafeln*, tabl. 145: 7; grób 991B, *Text*, s. 417, *Tafeln*, tabl. 145: 8 (tu fragment monety arabskiej z lat 893—912); grób 1131, *Text*, s. 470, *Tafeln*, tabl. 145: 2 (wielkość analogiczna do okazu ze Świełubia); wierna analogia jest okaz luźno znaleziony; *Text*, s. 487, *Tafeln*, tabl. 145: 3. Patrz też J. P e t e r s e n, *Vikingetidens Smykker*, Stavanger 1928, s. 132, ryc. 1 45—47; t e n ż e, *Vikingetidens Redskaper*, Oslo 1951, s. 436.

⁵ Patrz P e t e r s e n, *Vikingetidens Smykker*, s. 45, 47, 51, 52, ryc. 42, 43, 44, 240; A r b m a n, op. cit., *Text*, s. 210, *Tafeln*, tabl. 63: 3.

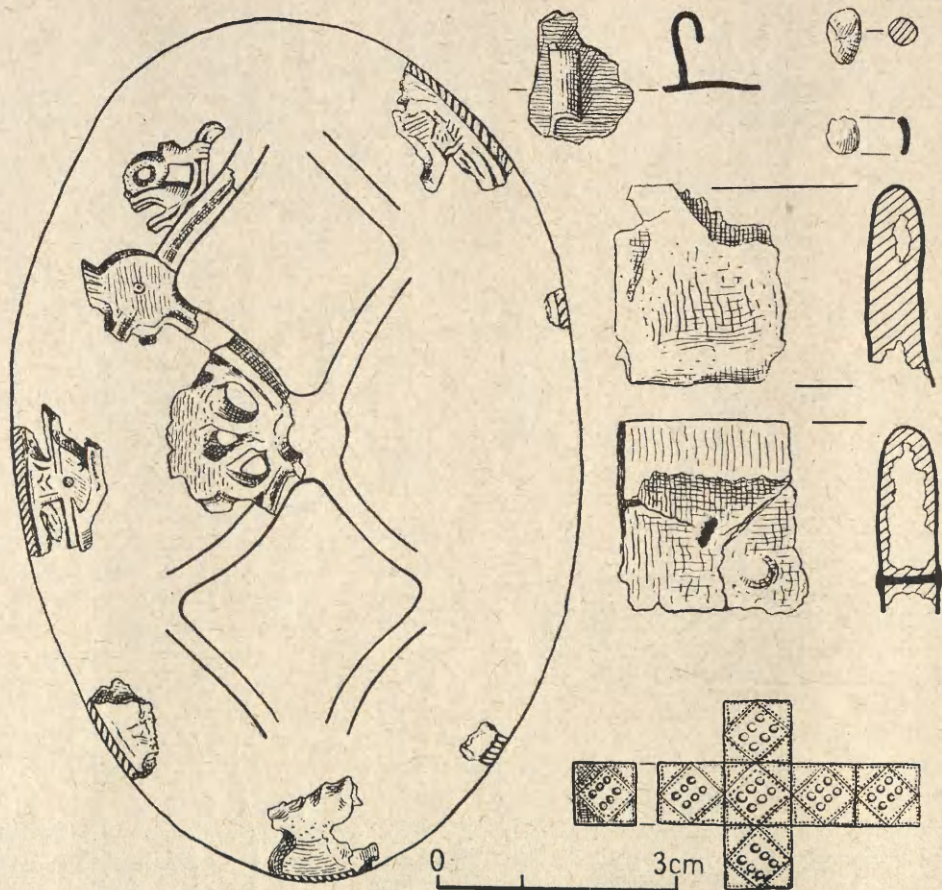


KURHAN NR 6



KURHAN NR 10

Ryc. 4. Świelubie, pow. Kołobrzeg, stan. 2. Inwentarz grobów z kurhanów 6 i 10

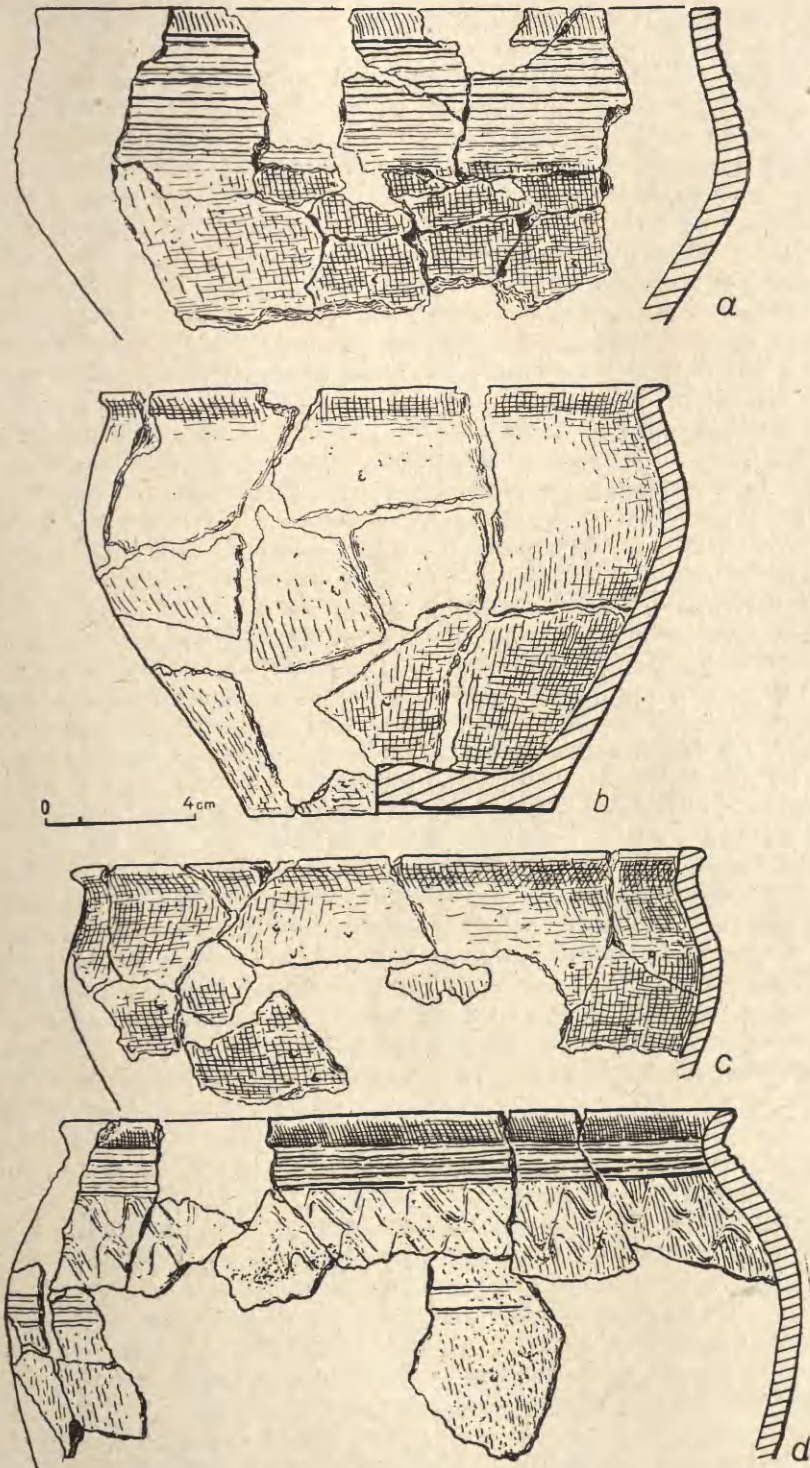


Ryc. 5. Świelubie, pow. Kołobrzeg, stan. 2. Inwentarz grobu z kurhanu 21

srebra, szklany paciorek wykonany techniką wydmuchiwania⁶ oraz liczne zabytki żelazne, m. in. nity, gwoździe i okucia (ryc. 5).

W kurhanie 10, obok właściwego grobu z bogatym inwentarzem, na poziomie warstwy III wystąpiły dalsze plamy spalenizny z ułkami kości ludzkich. Trudno zatem stwierdzić, czy mamy tu do czynienia z jednym pochówkiem. We właściwym grobie odkryto liczne fragmenty brązowego igielnika z zachowanym kawałkiem brązowej igły z uszkiem oraz 6 paciorków, w tym 2 beczułkowate paciorki szklane, 2 kubooktaedryczne z kryształu górskiego i 1 paciorek z sepiolitu o takim samym kształcie oraz 1 zielonkawy, czworoboczny paciorek szklany (ryc. 4). Znaleziono ponadto liczne zabytki żelazne, głównie gwoździe o zakrzywionym kolcu. Paciorek szklany wystąpił także w jednej ze wspomnianych plam spalenizny poza właściwą jamą grobową kurhanu. Bezpośrednio na skraju nasypu kurhanu odkryto jeszcze jedno spalenisko z licznym materiałem kostnym, wskazują-

⁶ Podobne paciorki szklane, wykonane techniką wydmuchiwania, znane są powszechnie na terenie Moraw i Czech; datowane są na VIII—X w. Patrz M. D e k ó w n a, *Z badań nad importami na ziemiach polskich we wczesnym średniowieczu* (maszynopis).



Ryc. 6. Świelubie, pow. Kołobrzeg, stan. 2. Naczynia gliniane z kurhanu 10

cym na odrębny pochówek. Brak tu — poza ceramiką — inwentarza zabytkowego. Poniżej spaleniska odkryto fragment jamy grobowej o szerokości 1,1 m, długości ok. 2 m i głębokości 0,8 m, na dnie z silnie zniszczonym pochówkiem szkieletowym. Szkielet leżał w pozycji skurczonej, na prawym boku, z rękoma podkurczonymi, złożonymi na głowie. Twarz zwrócona była na północ w kierunku centralnego grobu kurhanu. Szkielet usytuowany był na osi wschód—zachód. Po drugiej stronie nasypu kurhanu odkryto fragment podobnego wkopu. Na niewielkiej przebadanej powierzchni wkopu nie stwierdzono obecności szkieletu. W obydwu wkopach wystąpiła licznie ceramika wczesnośredniowieczna (ryc. 6). Ułamki od tych samych naczyń znaleziono również w nasypie kurhanu. Wszystkie pochówki były prawdopodobnie sobie współczesne, jakkolwiek grób szkieletowy i zalegający powyżej grób ciało-palny stratygraficznie są młodsze od warstwy III kurhanu. Starsze badania niemieckie sygnalizowały już obecność pochówków szkieletowych obok powszechnego ciałopalenia.

Na uwagę zasługuje również kurhan 13. W centralnej partii mogiły, w miejscu gdzie zazwyczaj znajduje się grób, odkryto wkop o założeniu owalnym, wielkości 1 × 1,3 m. Niewykluczone, że grób został wyeksplorowany w czasie starszych badań niemieckich. Wielkość wkopu i jego usytuowanie dopuszczają jednak i inną możliwość interpretacji. Być może mamy tu do czynienia ze śladem celowego zniszczenia grobu jeszcze w okresie użytkowania cmentarza.

Kwestię chronologii cmentarzyska trudno uznać po tegorocznym sezonie za ostatecznie wyjaśnioną. Nie ulega jednak wątpliwości, że znaczna ilość pochówków pochodzi z IX w. Na 2 połowę lub na koniec tego stulecia datować można kurhan 21. IX-wieczną metrykę posiada również kurhan 6. Ułamki monet arabskich nie wykluczają możliwości użytkowania cmentarzyska już w początku IX wieku. W tym kontekście zasługuje na uwagę materiał ceramiczny znaleziony w grobach i nasypach kurhanów. W kurhanie 10 odkryto m. in. naczynie gliniane (ryc. 6 d) bardzo zbliżone do jednego z garnków pochodzących z domostwa związanego z młodszą fazą funkcjonowania II członu grodu w Bardach (ryc. 2 f). Wykonanie naczyń w jednym cyklu produkcyjnym wydaje się bardzo prawdopodobne. W kurhanie 8 znaleziono fragment naczynia o pogrubionym brzegu, zdobionym ornamentem grzebykowych nakłuć. Analogiczne formy typowe są dla 2 poł. VIII i 1 poł. IX w. W kurhanie 6, o bogatym wyposażeniu, wystąpiły wyłącznie naczynia nie zdobione. W świetle materiału ceramicznego co najmniej niektóre kurhany rozkopane w 1965 r. uznać należałoby za współczesne drugiej fazie osadnictwa na II członie grodziska, którą roboczo datujemy mniej więcej na przełom VIII/IX i 1 połowę IX wieku. Wydaje się, że rozkopaną dotychczas część cmentarzyska świelubskiego ogólnie datować należy na pełny wiek IX.

Skronie, stan. 1 — Cmentarzysko kurhanowe

W sąsiedztwie grodziska w Bardach znamy kilka cmentarzysk kurhanowych. Obok systematycznie badanego cmentarzyska w Świelubiu zwraca uwagę duże cmentarzysko w Skroniu, pow. Kołobrzeg, składające się z ok. 100 mogił o średnicy od 6 do 15 m. Położone jest ono na wyniesieniu lewobrzeżnej terasy Parsęty, ok. 2 km na południowy zachód od grodziska w Bardach. Uprzednio wysunięto już sugestię wskazującą na wczesnośredniowieczną metrykę stanowiska⁷. Ponieważ brak danych, które pozwalałyby datować początki użytkowania cmenta-

⁷ Łosiński, *Z badań nad osadnictwem wczesnośredniowiecznym w rejonie środkowej Parsęty*, „Materiały Zachodnio-Pomorskie”, t. 11: 1965, s. 312.

rzyska w Świelubiu na pełny wiek VIII, przypuszczano, że cmentarzysko w Skroniu, być może, wiązać należy ze starszą fazą istnienia grodu bardzkiego. Możliwa była jeszcze inna interpretacja, wskazująca na współczesność obydwu cmentarzysk. Dwie grupy zamieszkujące dwa człony grodziska w Bardach mogły grzebać swoich zmarłych na dwóch odrębnych cmentarzyskach.

W bieżącym sezonie przeprowadzono na cmentarzysku w Skroniu jedynie wstępne badania rekonesansowe. Chodziło głównie o potwierdzenie tezy o wczesnośredniowiecznej dacie stanowiska oraz uzyskanie bliższych danych na temat jego chronologii. Przebadano jeden kurhan. Stwierdzono, że stosowano tu wręcz identyczny sposób chowania zmarłych jak na cmentarzysku świelubskim. Poniżej ściółki i próchnicy współczesnej (w—wa I) zalegał brunatny piasek, tworzący nasyp kurhanu (w—wa II). Z kolei odkryto warstwę przepalonego piasku z popiołem, spalenizną i węglami drzewnymi o grubości ok. 0,15 m (w—wa III). Z warstwą tą związane było spalenisko dołem płaskie, górą kopulasto ukształtowane, wypełnione intensywną spalenizną z węglami drzewnymi, usytuowane na wysokości maksymalnej kulminacji kurhanu. Średnica spaleniska w części dolnej wynosiła 1,4 m. W spalenisku brak było inwentarza zabytkowego. W dużym nasileniu wystąpiły natomiast przepalone, silnie pokruszone kości ludzkie. Odnotowano również obecność zwęglonych ziarn. Zalegały one także w nasypie kurhanu oraz w warstwie III. Poniżej warstwy popiołu ze spalenizną odkryto pokład przepalonego piasku (w—wa III a), a następnie próchnicy z piaskiem, reprezentującej próchnicę pierwotną (w—wa VI). Dookoła nasypu ciągnął się rów wypełniony próchnicą (w—wa II a). Znalaziono tu dolną część wczesnośredniowiecznego naczynia glinianego z dość charakterystycznie ukształtowanym dnem, typowym zwłaszcza dla naczyń z VIII wieku. Nieliczne, bardzo drobne skorupy wystąpiły również w nasypie kurhanu. Nie wszystkie jednak pewnie zaklasyfikować można do wczesnego średniowiecza (ślady osadnictwa starszego ?).

Reasumując stwierdzić można: 1) cmentarzysko w Skroniu datować należy na okres wczesnośredniowieczny; 2) nie jest wykluczone, że początki jego użytkowania sięgają już VIII w., aczkolwiek kwestię bliższej chronologii cmentarzyska nie można uznać za rozwiązana; 3) identyczność rytuału pogrzebowego na cmentarzysku w Świelubiu i Skroniu uprawdopodobnia tezę o związku tego ostatniego z bardzkim kompleksem osadniczym.

Zakończenie

Badania 1965 r. dostarczyły nowych danych do zagadnienia rozwoju wczesnośredniowiecznego zespołu osadniczego w Świelubiu i Bardach. W świetle materiałów pochodzących z 3 sezonów badań wykopaliskowych, stwierdzić można:

1. Punktem wyjścia rozwoju zespołu osadniczego było powstanie w VIII w., a może już w 2 połowie VII w. dużego dwuczłonowego ośrodka obronnego w Bardach. II człon grodu został opuszczony najprawdopodobniej ok. połowy IX w. Nadal użytkowano człon I. W tym czasie istniała również rozległa osada przyrodowa (IX w.).

2. Do mniej więcej połowy IX w. gród zamieszkiwała liczebnie dość znaczna grupa. Wysoki był wówczas stopień koncentracji ludności w grodzie. Brak w tym czasie w bliższym i dalszym sąsiedztwie liczniejszych śladów osadnictwa otwartego. Skupienie większości mieszkańców małej jednostki osadniczej w jednym grodzie nie może być jednoznaczne z przyjęciem tezy o słabym rozczłonkowaniu struktury społecznej grupy ludzkiej. Od początków, a co najmniej od połowy IX w. mó-

wić już można, w świetle wyników badań na cmentarzysku w Świelubiu, o daleko zaawansowanym procesie wewnętrznego zróżnicowania społeczności bardzkiej. W formach osadniczych proces ten znalazł swe odbicie ok. połowy IX w., kiedy to nastąpiło poważne zmniejszenie się powierzchni obronnej ośrodka grodowego. Jednocześnie powstaje wówczas gęstsza siatka osad otwartych w jego sąsiedztwie.

3. Niezupenie jasno rysuje się jeszcze kwestia drugiego cmentarzyska kurhanowego, położonego w sąsiedztwie grodu bardzkiego (Skronie, stan. 1). Mamy tu do czynienia bądź z cmentarzyskiem starszym od świelubskiego — co wydaje się bardzo prawdopodobne — bądź też było ono jemu współczesne, użytkowane przez jedną z grup mieszkańców dwuczłonowego grodu w Bardach.

4. Pełniej niż dotychczas rysuje się charakter gospodarczy grodu w Bardach. W świetle materiałów z lat ubiegłych można było już mówić o roli grodu jako ośrodka wymiany dalekosiężnej, poczynszy od przełomu VIII/IX w. Wskazywały na to głównie ułamki monet arabskich, reprezentujących najstarszą falę napływu srebra arabskiego na południowe wybrzeża Bałtyku. Obecnie liczyć się należy ponadto z istnieniem ożywionej wymiany ze Skandynawią, Nadrenią, a niewykluczone że i z terenami czesko-morawskimi.

5. Młodsza, X-wieczna metrykę posiada mały gródek w Świelubiu, wzniesiony najprawdopodobniej po upadku grodu w Bardach. Przeniesienie się ośrodka obronnego na nowe miejsce nie wpłynęło hamująco na dalszy rozwój gospodarczy tego mikroregionu. Nadal docierają tu wyroby pochodzące z dalekosiężnej wymiany handlowej. W bliższym i dalszym sąsiedztwie grodu rozwijają się nieduże, wielodworcze osiedla typu wiejskiego. Całościowo jednak liczyć się w tym czasie należy z jakimiś zmianami w profilu gospodarczym zespołu, zachodzącymi wspólnie z szerszymi procesami integracji gospodarczej i politycznej w rejonie środkowej i dolnej Parsęty⁸.

*Zakład Archeologii Wielkopolski i Pomorza
IHKM PAN w Poznaniu*

WŁADYSŁAW ŁOSIŃSKI

EXCAVATIONS AT BARDY AND ŚWIELUBIE, DISTR. KOŁOBRZEG, IN 1965

In 1965 we continued to excavate the early medieval habitation complex situated in the area of Bardy and Świelubie. The complex includes: a highland earthwork at Bardy which consists of two parts (site 1), an associated settlement (site 2), a small lowland earthwork at Świelubie (site 1), cemeteries of burial mounds at Świelubie (site 2), Skronie (sites 1, 2) and Włościbórz (site 3) and several open settlements. In this season we completed preliminary investigations of part II of the Bardy earthwork and of the associated settlement. Efforts were concentrated on the study of the cemetery at Świelubie. Reconnaissance of a cemetery at Skronie (site 1) was carried out.

The excavation of part II of the Bardy site has revealed two habitation phases: the older was represented by earth houses, and the younger by overground houses which sometimes were slightly sunk in the ground and usually followed the plan of the older structures. The older phase is tentatively dated to the second half of

⁸ Szczegółowa analiza materiału z dwóch pierwszych sezonów wykopaliskowych pozwoliła na wprowadzenie pewnych zmian w datowaniu badanych stanowisk. Uwzględniono je w niniejszym podsumowaniu wyników.

the 7th and to the 8th century, while the preliminary date of the younger is the close of the 8th and the first half of the 9th century. The associated settlement or suburb seems to be later — it did not originate earlier than the turn of the 8th/9th centuries. However it was still inhabited when part II was already deserted and only part I was occupied. The suburb consisted of semi-subterranean houses and of overground structures. Storage pits have also come to light.

Ten barrows of the Świelubie cemetery were excavated. The majority can be correlated with the second phase of part II of the Bardy site, while the cemetery as a whole should be dated to the 9th century, though it may have originated earlier.

Grave goods show that the community of Bardy was considerably differentiated. Iron objects, particularly nails and all of fittings, predominate in number. Richer graves contained objects of bronze, glass and semi-precious stones. Grave furniture included fragment of a bronze fibula, a decorated bronze mount of a fire-iron from Scandinavia, multilateral bronze dice, fragments of a bronze needle-case with a bronze needle, fragments of a glass vessel from Rhineland, beads of rockcrystal, carnelian, amber, glass and sepiolith. Cremation rite dominated. Only one skeleton burial was found. Its furniture was limited to pottery. The cemetery has yielded traces of late neolithic and Lusatian habitation.

The cemetery at Skronie showed a similar burial rite. Its medieval date seems so far indisputable. It may be older than the cemetery at Świelubie, however the excavation of one barrow has not yet provided conclusive evidence.