

PRZEMYSŁAW DULĘBA<sup>a</sup>, PAWEŁ KONCZEWSKI<sup>b</sup>, KATARZYNA KRÓL<sup>c</sup>,  
AGATA AUGUSTYNIAK<sup>d</sup>, ANDRZEJ WASILEWSKI<sup>e</sup>

## GROBY KULTURY LATEŃSKIEJ Z WIĄZOWA NA DOLNYM ŚLĄSKU

**Abstrakt:** W trakcie archeologicznych badań ratowniczych na rynku w Wiązowie, pow. strzeliński, dwukrotnie (w 1992 i 2018 r.) natrafiono na pozostałości niewielkiego cmentarzyska, składające się z co najmniej 3 pochówków szkieletowych. Cechy obrządku pogrzebowego wskazują, iż były to groby przedstawicieli lokalnej społeczności celtyckiej, które należy datować na wczesny okres lateński. Niektóre ozdoby stanowiące wyposażenie prezentowanych pochówków były zapewne wytwarzane w warsztatach działających ówczesnie w centralnej części Kotliny Czeskiej. Interesujące jest również położenie grobów, które znajdowały się na obrzeżu współczesnej im osady.

**Słowa kluczowe:** kultura lateńska, pochówki szkieletowe, obrządek pogrzebowy, ozdoby i części stroju, chronologia, osadnictwo, bioarcheologia

**Abstract:** Archaeological excavation in the marketplace of Wiązów (Strzelin district) in 1992 and again in 2018 uncovered the relics of a small cemetery consisting of at least three inhumation burials. These were identified as burials of members of the local Celtic community from the early La Tène period, as indicated by certain features of the graves. Some of the personal adornments found with the skeletons were produced probably in workshops active at the time in the central part of the Bohemian Basin. The location of the graves on the fringes of the La Tène culture settlement is also of interest.

**Keywords:** La Tène culture, inhumation, burial rites, personal adornments and dress, chronology, settlement, bioarchaeology

<sup>a</sup> Dr Przemysław Dulęba, Instytut Archeologii, Uniwersytet Wrocławski, ul. Szewska 48, 50-139 Wrocław, przemdul@gmail.com, ORCID iD: <https://orcid.org/0000-0002-8444-5845>.

<sup>b</sup> Dr Paweł Konczewski, Zakład Antropologii, Uniwersytet Przyrodniczy we Wrocławiu, ul. Koźuchowska 5, 51-631 Wrocław, pawel.konczewski@upwr.edu.pl, ORCID iD: <https://orcid.org/0000-0002-6326-8181>.

<sup>c</sup> Mgr Katarzyna Król, Zakład Antropologii, Uniwersytet Przyrodniczy we Wrocławiu, ul. Koźuchowska 5, 51-631 Wrocław, katarzyna.krol@upwr.edu.pl, ORCID iD: <https://orcid.org/0000-0001-6549-1400>.

<sup>d</sup> Mgr Agata Augustyniak, augustyniak.agata101@gmail.com, ORCID iD: <https://orcid.org/0000-0001-6871-2205>.

<sup>e</sup> Mgr Andrzej Wasilewski, hektor@op.pl, ORCID iD: <https://orcid.org/0000-0001-6945-341X>.

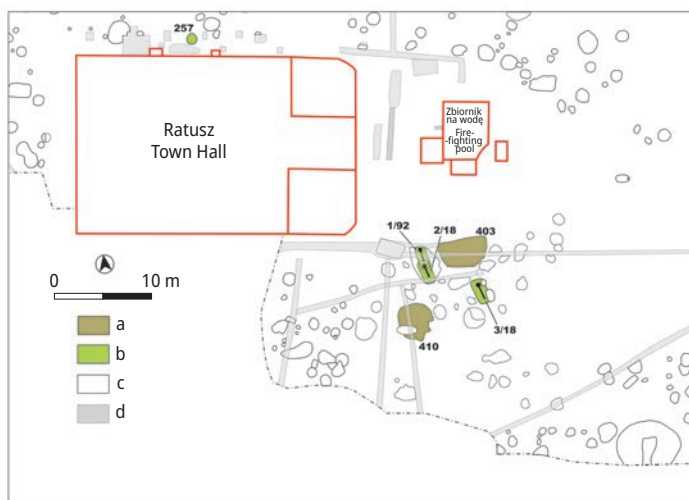
## 1. WSTĘP

Groby ludności kultury lateńskiej w Polsce należą do wyjątkowo rzadkich odkryć archeologicznych. Przy czym trudno jednoznacznie rozstrzygnąć czy decyduje o tym stan badań, czy też specyficzne uwarunkowania związane z obrzędkiem pogrzebowym. Można wskazać także na trzeci czynnik – relatywnie skromne rozmiary miejscowej populacji osadników celtyckich. W chwili obecnej wydaje się, iż najbliższej prawdy będziemy jednak, gdy uwzględnimy kombinację wszystkich wspomnianych wyżej czynników. Z tej przyczyny prezentowane w artykule znaleziska sepulkralne odkryte w Wiązowie na Dolnym Śląsku są istotnym przyczynkiem do kwestii poznania osadnictwa kultury lateńskiej. Ich opisy znajdują się w Aneksie 1, natomiast w Aneksie 2 – wyniki ekspertyzy antropologicznej.

## 2. HISTORIA BADAŃ

Wiązów to niewielkie miasto położone nad prawym brzegiem rzeki Oławy, w powiecie strzelińskim na Dolnym Śląsku. Prezentowane w tym artykule znaleziska są efektem odkryć związanych z badaniami ratowniczymi w trakcie prac budowlanych na rynku współczesnego Wiązowa (stan. 2, AZP 86–30/46). W 1992 r. w trakcie nadzoru archeologicznego związanego z instalacją linii telefonicznej we wschodniej części rynku w Wiązowie, w pobliżu ratusza, Ludwik Kamiński odkrył pochówek szkieletowy osobnika kultury lateńskiej. Niestety, dokumentacja tego odkrycia oraz pochodzące z niego zabytki zaginęły, autor wspomnianych badań zmarł, a jedyne informacje dotyczące wspomnianego pochówku zawdzięczamy notatkom Andrzeja Kosickiego oraz krótkiej wzmiance w literaturze. Ze wspomnianej publikacji dowiadujemy się, że znaleziono ówczesnie pochówek ze szkieletem ułożonym na wznak, dłuższą osią na linii północ–południe z głową skierowaną na północ, a jego wyposażenie składało się z żelaznego miecza w żelaznej pochwie oraz dwóch żelaznych grotów włóczni (Kosicki 1996, s. 276). Według ustnej informacji Andrzeja Kosickiego, który później uzupełnił wiadomości od autora odkrycia, szkielet rzeczywiście był ułożony na linii północ–południe, jednak czaszka, którą ówczesnie znaleziono, była odłączona od szkieletu i znajdowała się osobno, w południowej części wkopu, a jeden ze wspomnianych grotów należy interpretować raczej jako tok włóczni.

Kolejne ratownicze badania wykopaliskowe na rynku w Wiązowie, przeprowadzone przez zespół pod kierownictwem Andrzeja Wasilewskiego w roku 2018, miały już charakter szerokopłaszczyznowy (ryc. 1), co pozwoliło wyjaśnić wątpliwości związane z pochówkiem odkrytym w roku 1992. W trakcie nowszych badań odsłonięto wkop pod linię telefoniczną oraz zarys wkopu, w którym odsłonięto pochówek przedstawiciela kultury lateńskiej. Wspomniane wkopy przecinały dużą, prostokątną w planie jamę oznaczoną jako obiekt 406 (ryc. 2), która miała relatywnie duże rozmiary (około  $4,2 \times 2$  m), co sugerowało, iż nie był to raczej relikwiarz jamy grobowej. W materiale kostnym przekazanym do badań antropologicznych oprócz



Ryc. 1. Południowa część obszaru badanego wykopaliskowo na stanowisku 2 w Wiązowie  
 a – obiekty ze schyłku okresu halszackiego i początku starszego okresu przedrzymskiego; b – obiekty kultury lateńskiej; c – obiekty o innej chronologii; d – wkopy współczesne.

Opracowali P. Dulęba, A. Wasilewski

Fig. 1. Southern part of the excavated area at site 2 in Wiązów  
 a – features from the end of the Hallstatt period and the beginning of the older Pre-Roman period; b – features of the La Tène culture; c – features of different chronology; d – modern pits.

Processing by P. Dulęba, A. Wasilewski



Ryc. 2. Obiekt 406 z widocznym wkopem z 1992 r.

Fot. A. Wasilewski

Fig. 2. Feature 406 showing clearly the outlines of the trench from 1992.

Photo A. Wasilewski



Ryc. 3. Profil obiektu 406  
Wkop z 1992 r. widoczny w części centralnej.

Fot. A. Wasilewski

Fig. 3. Section through feature 406  
The outlines of the trench from 1992 traced in the central part.

Photo A. Wasilewski



Ryc. 4. Profil północnej części obiektu 406 z widoczną czaszką z pochówku 1/92.

Fot. A. Wasilewski

Fig. 4. Section through the northern part of feature 406 with the skull of burial 1/92.

Photo A. Wasilewski



Ryc. 5. Południowa część obiektu 406 z naczyniem ceramicznym z grobu 2/18 *in situ*.

Fot. A. Wasilewski

Fig. 5. Southern part of feature 406 with a ceramic vessel from grave 2/18 *in situ*.

Photo A. Wasilewski



Ryc. 6. Plan obiektu 399 na poziomie wyróżnienia z widocznymi współczesnymi wkopami.

Fot. J. Wojcieszak

Fig. 6. Plan of feature 399 on the level on which it was first distinguished, showing the modern pits.

Photo J. Wojcieszak



Ryc. 7. Plan obiektu 399 na poziomie wyróżnienia pochówku 3/18.

Fot. J. Wojcieszak

Fig. 7. Plan of feature 399 on the level on which grave 3/18 was first discerned.

Photo J. Wojcieszak

kości ludzkich znajdowały się również szczątki świni domowej. Z dokumentacji polowej wynika, że przynajmniej niektóre z nich spoczywały przy czaszce. Zachowany *in situ* fragment czaszki spoczywał na krawędzi wkopu z 1992 r. Jest wielce prawdopodobne, że czaszka i północny skrawek obiektu 406 (część na północ od współczesnego wkopu) w istocie są fragmentem grobu 1/92 (ryc. 3; 4). Fragmenty kości piszczelowych odkryte w południowej partii obiektu 406, wraz z towarzyszącym im naczyniem (ryc. 5) są zapewne reliktem kolejnego grobu. W pobliżu, około 5 metrów na południowy wschód od obiektu 406, natrafiono na kolejny pochówek osobnika kultury lateńskiej, zdeponowany w jamie grobowej oznaczonej jako obiekt 399 (ryc. 6; 7).

Poza grobami zidentyfikowanymi jako pochówki przedstawicieli kultury lateńskiej w trakcie badań archeologicznych na rynku w Wiązowie w 2018 r. odkryto kolejne szczątki ludzkie<sup>1</sup>. W obiekcie 8 spoczywała czaszka z fragmentem odcinka szyjnego kręgosłupa, należąca do około dwudziestoletniej kobiety (*juvenis*). W wypełniku obiektu 281 znaleziono skupisko nieanatomicznie ułożonych szczątków ludzkich, przynależnych do osobnika o nieustalonej płci, zmarłego w wieku *maturus* (50–55 lat) lub starszego. Pochówkiem szkieletowym okazał się być też

<sup>1</sup> Obiekty 8 i 281 są datowane na okres halszacki, a obiekt 371 prawdopodobnie na okres wczesnego średniowiecza.

obiekt 371. Był on silnie zniszczony i bez wyposażenia. W układzie anatomicznym zachowały się kończyny dolne, których układ sugerował ułożenie zmarłego na wznak po osi wschód–zachód, z kończynami po stronie zachodniej. Orientacja szkieletu wobec stron świata może sugerować, że pochówek ten pochodził z wczesnego średniowiecza (Augustyniak 2019).

### 3. ANALIZA WYPOSAŻENIA GROBOWEGO (ZOB. TEŻ ANEKSY 1 ORAZ 2)

#### GRÓB 1/92 – OBIEKT 406

Zabytki towarzyszące pochowanemu w tym grobie wojownikowi, które zostały wyeksplorowane w 1992 r., zaginęły i brak na ich temat jakichkolwiek informacji. Jedynym elementem uzbrojenia z grobu 1/92, o którym możemy powiedzieć coś więcej (na podstawie fotografii), jest miecz w żelaznej pochwie. Zachował się w słabym stanie, w kilku mocno skorodowanych fragmentach, na których były dobrze widoczne odciski tkaniny (ryc. 8). Ukształtowanie zakończenia pochwy przypomina nieco egzemplarze z tzw. ażurowym lub masywnym trzewikiem (Lejars 1994, s. 39–44, 152–153). Z tej przyczyny oraz ze względu na długość (około 90 cm) możemy przypuszczać, iż mamy tu do czynienia z egzemplarzem wczesnolateńskim.

W zasypisku wkopu przecinającego obiekt 406 natrafiono na brązowy krążek od pasa (ryc. 9), który można uznać za element wyposażenia pochówku wojownika odkrytego w 1992 r. Przedmioty tego typu, wykonane z dwóch repusowanych i spójonych ze sobą brązowych blaszek, są znajdowane zarówno w grobach żeńskich, jak i w grobach z bronią (Bujna 2011, s. 11, 51–56, ryc. 27). Najczęściej występowały w zestawach po trzy i stanowiły element dodatkowego mocowania miecza do pasa (Rapin 1987, ryc. 9; 12), ale znane są także przykłady innego ich zastosowania z grobów żeńskich (Bujna 2011, s. 130–133, ryc. 56). Na Śląsku zestawy tego typu pierścieni od pasa pochodzą przeważnie z grobów wojowników (Hoffmann 1940, ryc. 3: 3–4; 8: 2, 7; 12:5, 10; Gedl 1978, tabl. VI 5–7; VIII 5–7).

#### GRÓB 2/18 – OBIEKT 406

Jedynym elementem wyposażenia, który możemy łączyć z tym pochówkiem, jest niemal całkowicie zachowana waza (ryc. 10). Naczynie to wykonano na kole z dużą starannością. Jego ścianki są bardzo równe, a powierzchnia zewnętrzna i krawędź były dokładnie polerowane. Dwustożkowata, lekko profilowana waza z dnem na wyodrębnionym, dookołnym pierścieniu jest generalnie formą naczynia często spotykaną w okresie wczesnolateńskim. Naczynia o podobnym kształcie i zbliżonych proporcjach znajdowano na nekropolach celtyckich z obszaru Moraw (Čižmářová 2005, ryc. 77: 8; taż 2009, tabl. 36: 5; 37: 4; 38: 13) oraz Bawarii (Krämer 1985, s. 152, ryc. 21). Analogiczne naczynie pochodzi z ciałopalonego pochówku odkrytego



Ryc. 8. Żelazny miecz z grobu 1/92.

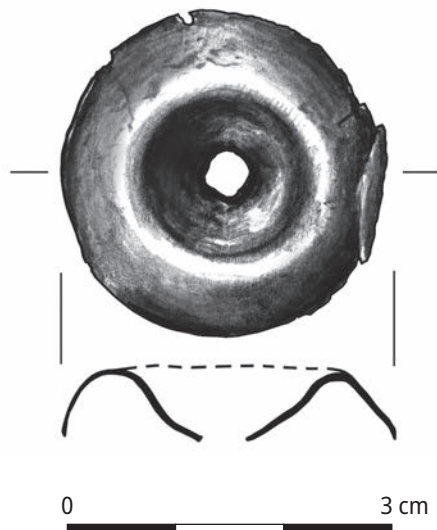
Fot. T. Borkowski

Fig. 8. Iron sword from grave 1/92.

Photo T. Borkowski

w czeskiej części Górnego Śląska, na stanowisku Opava-Vávrovice (Čižmářová 2017, tabl. 54: 1). Waza podobna do egzemplarza z Wiązowa była odkryta także w grobie szkieletowym znalezionym w miejscowości Kralovice w zachodniej części Kotliny Czeskiej (Čechura 2013, ryc. 5; 6: 3), który na podstawie metalowych elementów wyposażenia można datować na stadium LT B1c. Bardzo podobne naczynie stanowiło część wyposażenia grobu odkrytego w 1897 r. w miejscowości Předměřice



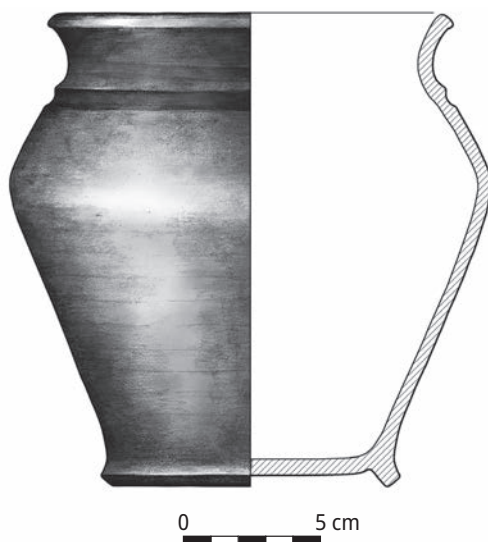


Ryc. 9. Obiekt 406. Brązowy element od pasa z grobu 1/92.

Rys. N. Lenkow

Fig. 9. Feature 406. Bronze element of the belt from grave 1/92.

Drawing by N. Lenkow



Ryc. 10. Obiekt 406. Naczynie ceramiczne z grobu 2/18.

Rys. N. Lenkow

Fig. 10. Feature 406. Ceramic vessel from grave 2/18.

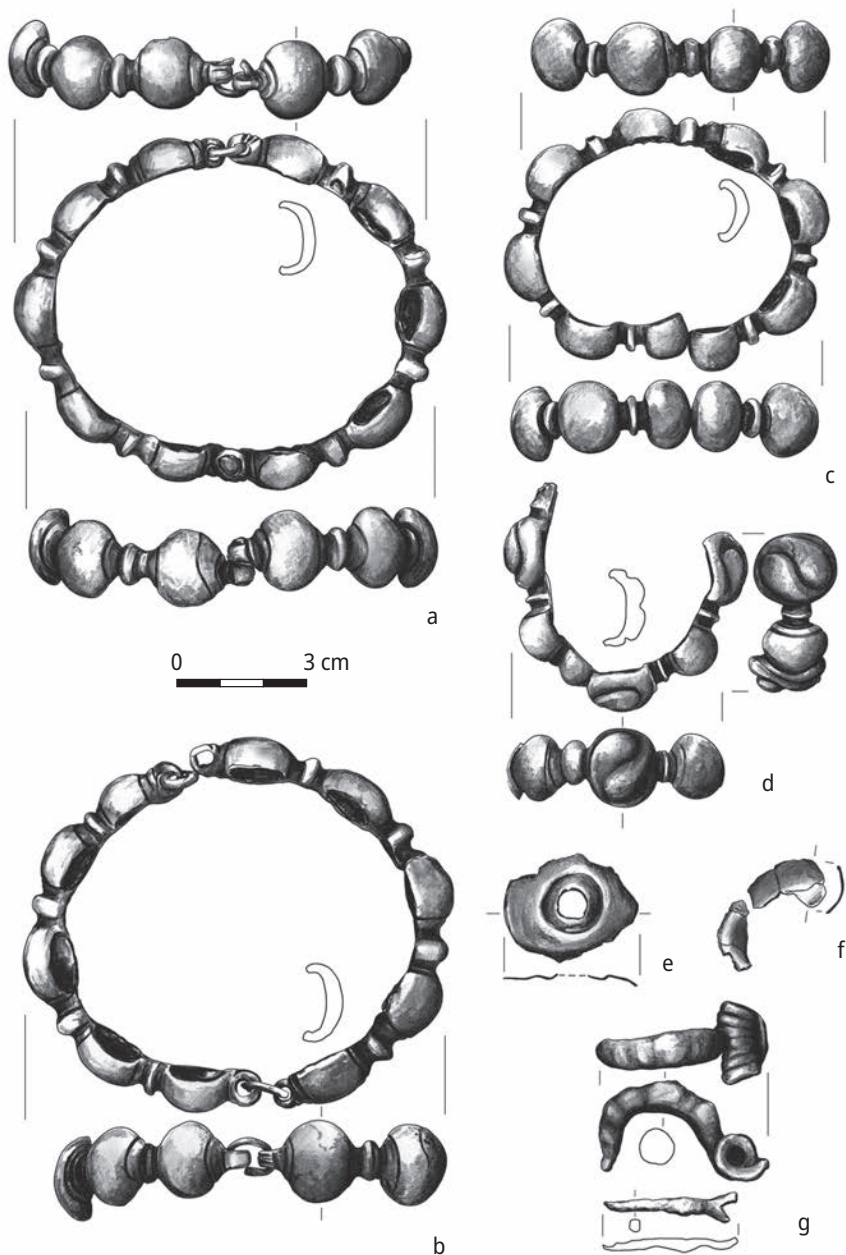
Drawing by N. Lenkow

nad Labem, okr. Hradec Králové (Mangel 2009, s. 24, tabl. 33: 4). Metalowe ozdoby znalezione przy szkielecie, a zwłaszcza para dwuczęściowych, brązowych nagolenników z siedmiu pustych półkul zdobionych plastycznymi esownicami, umożliwia datowanie wspomnianego naczynia na stadium LT B2b. Reasumując, naczynie z grobu 2/18 z Wiązowa może być datowane w przedziale od schyłku fazy LT B1, aż po koniec fazy LT B2.

### GRÓB 3/18 – OBIEKT 399

Jedynym w pełni wartościowym pod względem poznawczym obiektem z cmentarzyska w Wiązowie jest grób 3/18. Pod względem wyposażenia, grób ten to typowy pochówek kobiety dojrzałej – w sensie społecznym, tzn. uznanej przez społeczność za dorosłą. Manifestują to liczne metalowe elementy stroju: para bransolet, para nagolenników, elementy pasa i zapinka (por. klasyfikację wyposażenia pochówków według J. Waldhausera [1987, s. 39–41, ryc. 5]).

W grobie natrafiono na parę wykonanych z brązu dwuczęściowych nagolenników (ryc. 11a, b) z ornamentem pustych półkul, połączonych zapięciem w formie płaskich uszek i niewielkiego pierścienia (niem. zweiteiligen Hohlbuckelringe mit flachem durchlochtem Verschluss). W obu nagolennikach jest po dziesięć pustych półkul, zdobionych dwiema liniami rytymi i przedzielonych plastycznymi guzami. Jeden z nagolenników był prawdopodobnie naprawiany i oba uszka z jednej strony są połączone za pomocą brązowego nitu (ryc. 11a). Para opisywanych powyżej brązowych nagolenników reprezentuje typ ozdób bardzo charakterystyczny dla znalezisk sepulkralnych z centralnego obszaru współczesnej Kotliny Czeskiej (Waldhauser 1987, s. 60, ryc. 10). Poza tym obszarem pojawiają się niezmiernie rzadko (ryc. 12, Aneks 1). Pojedynczy pochówek z analogicznymi nagolennikami pochodzi z Bawarii (Krämer 1985, tabl. 27: 1–2). Znalezisko z Wiązowa jest trzecim stanowiskiem z obszaru Dolnego Śląska, gdzie tego typu ozdoby zostały znalezione. Z dawnych badań archeologów niemieckich znane są okazy pochodzące ze zniszczonego grobu z Krzepic, pow. strzeliński (Jahn 1931, s. 119, ryc. 29, tabl. III 8) oraz z cmentarzyska w Główninie, pow. strzeliński, gdzie odkryto dwie takie ozdoby w zniszczonym grobie z 1929 r. (Jahn 1931, s. 110–111, ryc. 28, tabl. III 7) oraz w grobie 2/1940 (Hoffmann 1940, s. 26, ryc. 28: 7–8). R. Gebhard (1989, s. 96, ryc. 33:19) łączył występowanie opisywanych ozdób z wydzielonym przez siebie 4 horyzontem płaskich cmentarzysk na Morawach, który odpowiada stadium LT B2a. Stwierdzenie to zostało oparte na datowaniu wyposażenia zaledwie jednego grobu z miejscowości Nižkovice, okr. Vyškov (Čižmářová 2013, s. 157–158, tabl. 38: 19–23; 39: 1–2). Zdecydowana większość egzemplarzy z obszaru Czech to znaleziska luźne, bez dokładnego kontekstu, pochodzące ze zniszczonych grobów szkieletowych. Tylko wspomniany wyżej zespół z Moraw, grób z miejscowości Klapý, okr. Litoměřice (Budinský 1994, tabl. II), grób 2/1940 z Głównina (Hoffmann 1940, s. 26, ryc. 28) oraz prezentowany w tym artykule grób z Wiązowa, mogą być brane pod uwagę przy określeniu pozycji chronologicznej wspomnianych zabytków.

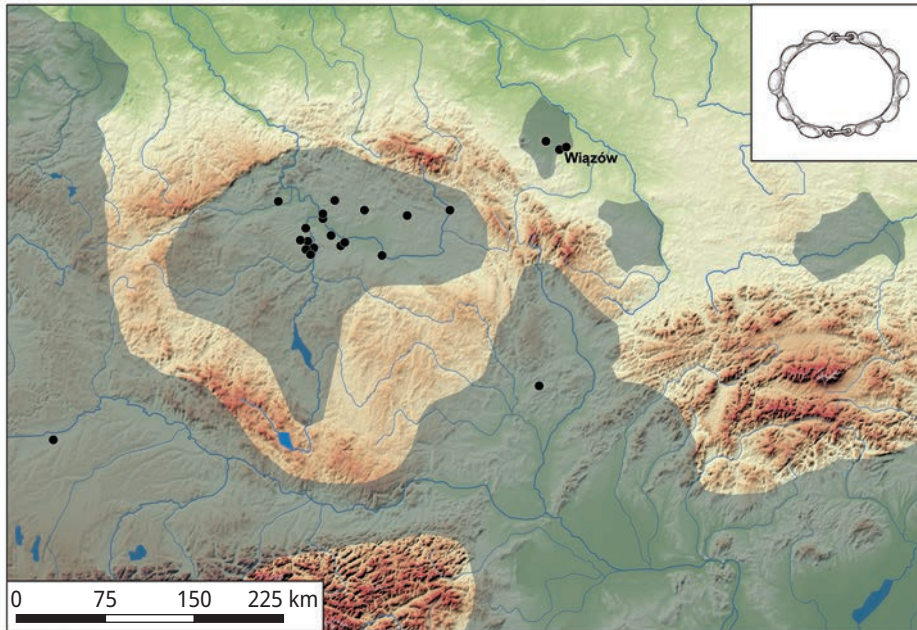


Ryc. 11. Obiekt 399. Metalowe elementy wyposażenia z grobu 3/18  
a-f – brąz; g – żelazo.

Rys. N. Lenkow

Fig. 11. Feature 399. Metal elements from the furnishings of grave 3/18  
a-f – bronze; g – iron.

Drawing by N. Lenkow



Ryc. 12. Mapa dystrybucji dwuczęściowych nagolenników łączonych pierścieniami. Szarym kolorem oznaczono obszar osadnictwa kultury lateńskiej.

Wg Waldhausera 1987, s. 177, ryc. 10; z uzupełnieniami – C z e c h y : Hořenice, okr. Náchod (Mangel 2009, ryc. 30:5–6), Klapý, okr. Litoměřice (Budinský 1994, tabl. II 10–11), Vysoké Veselí, okr. Jičín (Waldhauser 1988, s. 61, ryc. 6:11); D o l n y Ś l ą s k : Głownin, pow. strzeliński (Jahn 1931, s. 110–111, ryc. 28, tabl. III 7; Hoffmann 1940, s. 26, ryc. 28:7–8), Krzepice, pow. strzeliński (Jahn 1931, s. 119, ryc. 29, tabl. III 8), Wiązów, pow. strzeliński (niepublikowane); M o r a w y : Nižkovice, okr. Vyškov (Čizmařová 2013, tabl. 39:1–2); B a w a r i a : Manching-Hundsrucken, Ldkr. Ingolstadt (Krämer 1985, tabl. 27:1–2);  
opracował P. Dulęba

Fig. 12. Distribution of two-part greaves joined together with rings. Grey color indicates La Tène culture occupation.

After Waldhauser 1987, p. 177, Fig. 10; updated – B o h e m i a : Hořenice, Náchod district (Mangel 2009, Fig. 30:5–6), Klapý, Litoměřice district (Budinský 1994, Pl. II 10–11), Vysoké Veselí, Jičín district (Waldhauser 1988, p. 61, Fig. 6:11); L o w e r S i l e s i a : Głownin, Strzelin district (Jahn 1931, p. 110–111, Fig. 28, Pl. III 7; Hoffmann 1940, p. 26, Fig. 28:7–8), Krzepice, Strzelin district (Jahn 1931, p. 119, Fig. 29, Pl. III 8), Wiązów, Strzelin district (unpublished); M o r a v i a : Nižkovice, Vyškov district (Čizmařová 2013, Pl. 39: 1–2); B a v a r i a : Manching-Hundsrucken, Ingolstadt district (Krämer 1985, Pl. 27:1–2);  
processing P. Dulęba

Na prawym przedramieniu szkieletu znajdowała się otwarta brązowa bransoleta złożona z dziewięciu pustych półkul oddzielonych od siebie żeberkami (ryc. 11c). Ozdoby obręczowe o podobnej formie są bardzo rozpowszechnione na terenie środkowej Europy, jednak w przeciwieństwie do okazu z Wiązowa są to ozdoby pełne lub dwuczęściowe, zapinane na bolec lub zawias. Formę otwartej bransolety mają także dwa egzemplarze bransolet (lub nagolenników) pochodzące ze zniszczonego grobu znalezioneego na cmentarzysku w dolnośląskim Głowninie w 1943 r. (Kosicki 1993, s. 454, ryc. 3: 5–6).

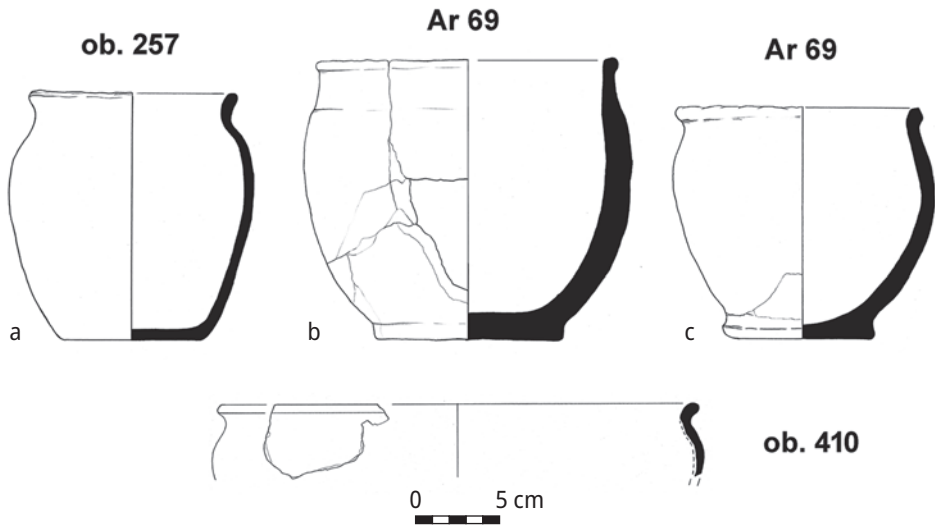
Na lewym przedramieniu znajdowała się częściowo zachowana bransoleta wykonana z co najmniej 5 pustych półkul (ryc. 11d), z których co druga była zdobiona plastycznym ornamentem tzw. rybiego pęcherza (niem. Fischbalsenmuster). Niestety powierzchnia tych półkul została mocno zniszczona przez korozję, ale w jednym miejscu jest widoczna dodatkowa ryta dekoracja w formie współśrodkowych okręgów. Od strony wewnętrznej znajduje się wyraźnie pęknięcie, które naprawiono poprzez „skrócenie” długości i zespojenie jednej z pustych półkul z uszkodzoną częścią obręczy. Najbliższą analogią do tego typu ozdób jest egzemplarz z przytaczanego już grobu 2/1940 z Głownina (Hoffmann 1940, ryc. 28:5), który był dwuczęściowy, zapinany na bolec i zdobiony w bardzo podobny sposób. J. Waldhauser łączy ozdoby o formach tego typu występujące na obszarze Czech z fazą LT B2b (Waldhauser 1987, ryc. 4).

W pochówku znajdowała się także żelazna zapinka o konstrukcji wczesnolateńskiej, niestety zachowana tylko częściowo (ryc. 11g). Zapinka ta wyróżnia się masywnym, gąsienicowatym kabłąkiem oraz 7-zwojową sprężyną z zewnętrzną cięciwą. Zapinki z gąsienicowatym kabłąkiem są elementami stroju pojawiającymi się od schyłku fazy LT B1, ale egzemplarze bardziej masywne uważa się za formy przewodnie stadium LT B2a (Waldhauser 1987, s. 35–36, ryc. 4). Okazy z podobnie ukształtowanym kabłąkiem były używane przez całą fazę LT B2 (Bujna 2003, s. 98–99, ryc. 62, 64). Strój kobiety pochowanej w grobie 3/18 uzupełniają dwa częściowo zachowane brązowe krążki od pasa (ryc. 11e, f) w typie bardzo podobnym do egzemplarza znalezione przy grobie 1/92.

Grób 2/1940 z Głownina można uznać za współczesny grobowi 3/18 z Wiązowa i datować na stadium LT B2b. Zabytkami decydującymi o chronologii zespołów grobowych z 4 i 5 horyzontu są głównie ozdoby obręczowe z pustych półkul (Gebhard 1989, s. 120). Okazy składające się z mniej niż 10 pustych półkul są uznawane za zabytki młodsze, charakterystyczne dla 5 horyzontu cmentarzysk, czyli stadium LT B2b (Gebhard 1989, ryc. 45). W obu opisywanych grobach z Głownina i Wiązowa wystąpiły z zabytkami ewidentnie starszymi, charakterystycznymi jeszcze dla początków fazy B2.

#### 4. KONTEKST OSADNICZY

Prezentowane pochówki przedstawiceli kultury lateńskiej nie są jedynymi tego typu obiektami z obszaru współczesnego Wiązowa. Około 970 m na północny zachód od rynku, na przeciwnym brzegu Oławy, podczas prac budowlanych w sąsiedztwie folwarku w Biskupicach (dawne Bischwitz bei Wansen, Kr. Strehlen) w 1940 r. odkryto pojedynczy grób osobnika kultury lateńskiej (*Neue Bodenfunde* 1941, s. 232; *Neue Bodenfunde* 1942, s. 83; Woźniak 1970, s. 281; Kosicki 1993, s. 452–453). Miejsce to oznaczono jako stanowisko 4 w Biskupicach, które w okresie przed II wojną światową były osobną miejscowością. Teren ten w okresie powojennym został włączony w obręb miasta Wiązowa, dlatego we współczesnej nomenklaturze naukowej został oznaczony jako stanowisko Wiązów 13 (AZP 86–30/57).



Ryc. 13. Ceramika kultury lateńskiej z kontekstów osadniczych znaleziona podczas badań wykopaliskowych na stanowisku 2 w Wiązowie  
a-c – naczynia ręcznie lepienie; d – naczynie wykonane na kole.

Opracował P. Dulęba

Fig. 13. La Tène culture pottery from settlement contexts discovered during the archaeological excavation at site 2 in Wiązów  
a-c – handmade vessels; d – wheel-made vessel.

Processing P. Dulęba

Zabytki te trafiły do dawnego Krajowego Urzędu Ochrony Zabytków Prehistorycznych (niem. Landesamt für vorgeschichtliche Denkmalpflege), gdzie zostały zarejestrowane pod numerem E 1940:280. Niestety nie przetrwały zawieruchy wojennej i znane są wyłącznie ze źródeł archiwalnych (APW WSPŚ, sygn. 767, teczka Bischwitz bei Wansen). Z opisu przypadkowych znalazców wiemy, iż był to pojedynczy pochówek ciałopalny, popielnicowy. Na jego wyposażenie składało się: 1. zachowane częściowo (bez partii wylewu) naczynie ceramiczne (popielnica); 2. otwarta bransoleta brązowa o średnicy 6,5 cm; 3. brązowa bransoleta siodłowata; 4. fragment nadtopionej, brązowej (?) bransolety; 5. fragment żelaznego przedmiotu. Wspomniana wyżej bransoleta siodłowata jest przedmiotem dosyć charakterystycznym i łatwym do identyfikacji, który może wskazywać na chronologię tego grobu. Ozdoby takie, znajdujące w pochówkach ze środkowej Europy, datowane są na młodsze stadia fazy LT B1 (Čižmář 1975, s. 422, ryc. 2: 5; Waldhauser 1987, ryc. 4: 51; Gebhard 1989, s. 77, ryc. 22: 11).

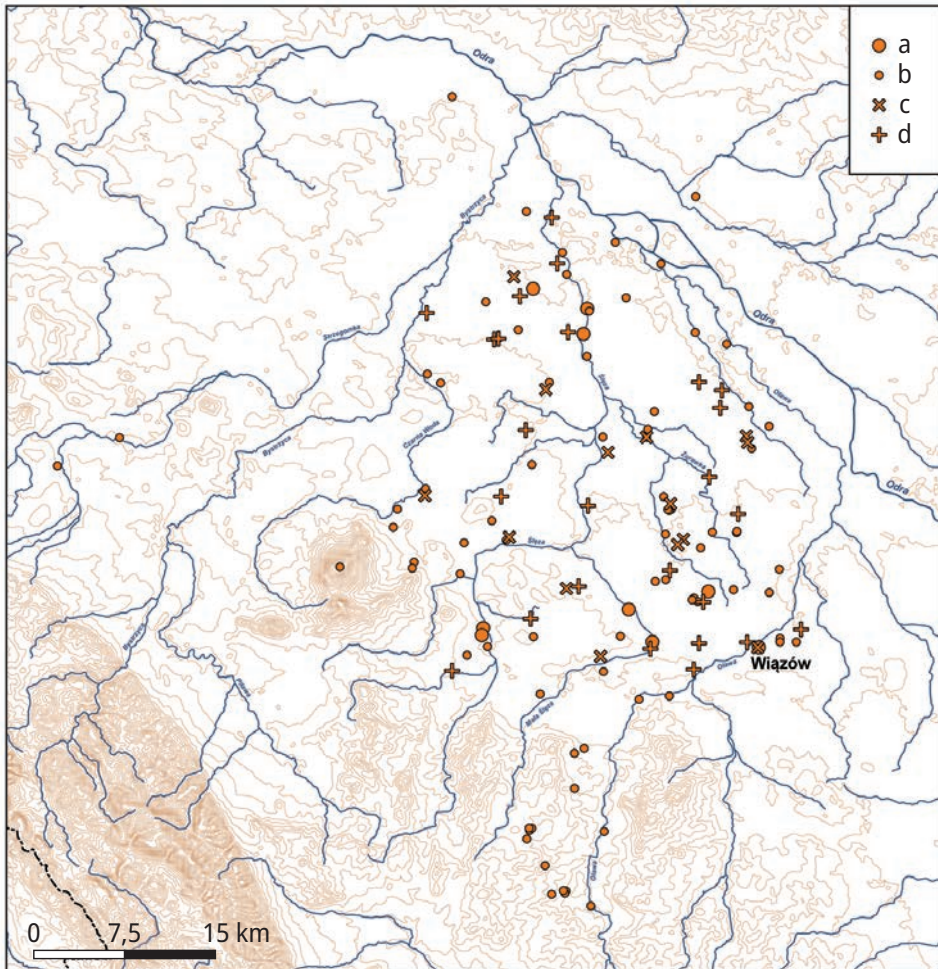
Na stanowisku 2 w Wiązowie natrafiono także na nieliczne ślady osady kultury lateńskiej. Około 30 m na północny zachód od pochówków celtyckich odkryto niewielką jamę, oznaczoną jako obiekt 257 (ryc. 1), w której na dnie znajdowało się niemal kompletnie zachowane ręcznie lepienie naczynie kultury lateńskiej. Jest to

garnek o esowatym, wygiętym na zewnątrz profilu i wysoko umieszczonej największej wydętości brzuśca (ryc. 13a). Dwa inne, całkowicie zrekonstruowane naczynia kultury lateńskiej pochodzą z warstwy akumulacyjnej na arze nr 69, który znajdował się kilkadziesiąt metrów na wschód od grobów. Pierwsze z nich to ręcznie lepiony garnek, wykonany z gliny z domieszką grafitu, z lekko pogrubionym wylewem, wydzieloną partią szyjki i stopki (ryc. 13b). Jest to bardzo niestarannie wykonana i archaiczna forma tzw. situli grafitowej. Drugi to także ręcznie lepiony garnek o lekko esowatym profilu, nieco przysadzisty, z pogrubionym wylewem i wydzieloną stopką (ryc. 13c). Ceramika ta ma dokładne analogie wśród naczyń o formach charakterystycznych dla horyzontu obejmującego fazy LT B1–C1, głównie z obszaru Czech i Moraw (Meduna 1980, s. 140–145, ryc. 17–19; Waldhauser, Holodňák 1984, s. 199, 204–205, ryc. 5; Salač, Kubálek 2015, s. 52–54, ryc. 24).

Prezentowane wyżej znaleziska ceramiki wskazują, że pochówki przedstawicieli kultury lateńskiej zostały zdeponowane w pobliżu współczesnej im osady, której relikty znajdują się prawdopodobnie gdzieś na obszarze centrum dzisiejszego Wiązowa. Tego typu sytuacja, kiedy pojedyncze pochówki lub niewielkie cmentarzyska, składające się zazwyczaj z kilku grobów, znajdowano na osadach lub w ich bezpośrednim sąsiedztwie, nie jest w kulturze lateńskiej całkowitą rzadkością (por. znaleziska z obszaru Moraw – Meduna 1980, s. 45; Čižmář 2000, s. 87). Jako sztandarowe przykłady tego typu zjawisk można przytoczyć dobrze rozpoznane kompleksy osadnicze w miejscowości Bílina, okr. Teplice (Waldhauser, Holodňák 1984, s. 208, ryc. 2) w Czechach czy też Velké Hostěradky, okr. Brěclav (Čižmář 1984, s. 472, ryc. 1) na Morawach. W większości przypadków groby rejestrowane na osadach niczym nie odbiegają od tych, które znamy z typowych, odseparowanych cmentarzysk, dlatego bardzo trudno wskazać jakąś prawidłowość, która mogłaby decydować o powodach takiego zachowania symbolicznego.

Mikroregion osadniczy kultury lateńskiej w okolicach współczesnego Wiązowa znajdował się na wschodniej rubieży lokalnego osadnictwa, które nie wykraczało poza obszar przylegający do doliny rzeki Oławy (ryc. 14). Na terenach znajdujących się na wschód od Wiązowa brakuje gleb preferowanych przez osadników celtyckich, którzy wybierali pod osadnictwo jedynie tereny stwarzające optymalne warunki do gospodarki rolnej i hodowlanej (Dulęba 2019b, s. 138–140). Z obszaru Dolnego Śląska znamy do chwili obecnej co najmniej 38 stanowisk ze znaleziskami grobowymi kultury lateńskiej, z których większość stanowią pojedyncze pochówki (Dulęba 2019b, tabela 1). Stanowiska sepulkralne były rozlokowane równomiernie niemal na całym obszarze zajęтым przez osadnictwo kultury lateńskiej, poza wysuniętym najbardziej na południe mikroregionem w rejonie środkowego dorzecza Oławy (ryc. 14). Jest to teren, gdzie znaleziska związane z osadnictwem kultury lateńskiej zostały odkryte stosunkowo niedawno (Kosicki 1996, ryc. 2), dlatego brak materiałów ze stanowisk sepulkralnych z wzmiankowanego mikroregionu można tłumaczyć niedostatecznym stanem badań.

Zdecydowanie największa liczba zespołów grobowych, jakie do tej pory udało się zarejestrować na Dolnym Śląsku, może być datowana na fazę LT B2 (horyzont 4 i 5 w klasyfikacji R. Gebharda). Trudno jednak wytłumaczyć fakt, iż z całego



Ryc. 14. Osadnictwo kultury lateńskiej na Dolnym Śląsku

a – osada (minimum 1 obiekt przebadany wykopaliskowo); b – ślad osadniczy; c – cmentarzysko; d – pojedynczy grób.

Opracował P. Dulęba

Fig. 14. La Tène culture settlement in Lower Silesia

a – settlement (at least one excavated feature); b – evidence of settlement; c – cemetery; d – individual grave.

Processing P. Dulęba

obszaru Śląska brak do tej pory pochówków, które mogą być bezspornie datowane na początek okresu środkowolateńskiego (LT C1), kiedy na rozległych obszarach środkowej Europy rejestrowane są nadal pochówki dwóch najmłodszych horyzontów płaskich cmentarzysk ludności celtyckiej. Nie jest to także związane z różnicą wynikającą z chronologii lokalnego osadnictwa, albowiem zdecydowana większość materiałów z osad kultury lateńskiej na Śląsku jest datowana na okres środkowo-



lateński (Dulęba 2019b, s. 140–141). Niestety obecny stan badań, który nie uległ zasadniczej zmianie od co najmniej kilkudziesięciu lat, nie pozwala na formułowanie jakichkolwiek hipotez odnośnie do tego zagadnienia.

## 5. PODSUMOWANIE

Prezentowane w tym tekście znaleziska grobowe, a zwłaszcza wyposażenie grobu 3/18, mogą przyczynić się do ugruntowania funkcjonującej od dawna hipotezy o ścisłych związkach kulturowych celtyckich osadników z obszaru Dolnego Śląska ze swoimi pobratymcami zamieszkującymi w przeszłości tereny współczesnej Kotliny Czeskiej (Woźniak 1970, s. 83–84). Jednak w kontekście pozostałych dolnośląskich znalezisk oraz najnowszych opracowań dawniej odkrywanych materiałów (Dulęba, Kosicki 2017; Dulęba 2019a) taka konstatacja nie jest uprawniona. Co więcej, dysponujemy coraz szerszym wachlarzem danych, które wskazują na silne powiązania lokalnej grupy kultury lateńskiej z osadnikami z terenu Górnego Śląska oraz ich „matecznikiem”, za który należy uznać Morawy i Dolną Austrię (Dulęba 2019b, s. 150–151). Być może mamy tu do czynienia z bardziej skomplikowaną sytuacją, kiedy wpływy te zmieniały się w czasie i były uwarunkowane nieznanymi nam wydarzeniami o naturze społeczno-politycznej.

Omawiane pochówki niosą również informacje o biologicznych aspektach życia i śmierci społeczności Celtów zamieszkujących dzisiejszy Śląsk. Badania morfologii ludzkich szczątków kostnych wydobytych z omawianych pochówków pozwoliły na określenie liczby osób w nich pochowanych, po części ich płci i wieku w chwili śmierci, a w jednym przypadku także wysokości i masy ciała. Pogłębienie informacji o biologii, pochodzeniu, życiu i być może przyczynach śmierci osobników z badanego cmentarzyska przyniosłyby dalsze badania laboratoryjne, co powinno być następnym krokiem w tworzeniu obrazu funkcjonowania enklaw osadnictwa celtyckiego w południowej Polsce.

Wyniki badań przeprowadzonych w Wiązowie mogą być pomocne w kwestii rozjaśnienia dość enigmatycznych interpretacji początków dolnośląskiego skupiska osadnictwa celtyckiego oraz jego ewentualnych kontaktów z miejscowymi społecznościami kultury łużyckiej i pomorskiej. Na stanowisku 2 w Wiązowie odkryto także relikty osady (ryc. 1) ramowo datowanej na fazy Ha D2–D3 – LT A epoki żelaza, jednak materiały te nie wykazują cech na tyle wyraźnych kulturowo aby jednoznacznie przypisać je schyłkowym fazom kultury łużyckiej bądź kulturze pomorskiej. W wypełniku jednej z półziemianek datowanych na wyżej wspomniany horyzont osadniczy, ceramice o tradycji posthalsztackiej towarzyszyła niewielka domieszka naczyń kultury lateńskiej, w tym fragment typowej misy esowatej, wykonanej na kole i wypalanej w atmosferze redukcyjnej (ryc. 13d). Jest to najbardziej pospolita forma naczynia „stołowego” użytkowanego przez lokalną społeczność celtycką, która występuje niemal przez cały okres lateński (por. Meduna 1980, s. 86–92, ryc. 16–21). Takie znaleziska są zazwyczaj trudne do interpretacji, jednak wydaje się prawdopodobne, że naczynie to było impor-

tem z obszarów zajętych przez osadnictwo celtyckie. Tu nasuwa się dodatkowe pytanie, czy chodzi o obszar Dolnego Śląska, gdzie już pojawili się nowi, celtyccy, osadnicy (więcej informacji na ten temat – Dulęba 2019c, s. 378–382), czy o ich tereny macierzyste, położone na południe od Sudetów i Karpat. Raczej trudno sobie wyobrazić, aby obcy przybysze z południa, chowali swoich zmarłych na terenie funkcjonującej osady lokalnej ludności. Grób odkryty w latach czterdziestych na terenie Wiązowa-Biskupic wskazuje, że mikroregion środkowego dorzecza Oławy był zasiedlony przez Celtów co najmniej od stadium LT B1b. Istnieje teoretyczna możliwość podobnego datowania grobu 1/92 ze stanowiska 2. Wydaje się zatem, że przynajmniej od tego czasu nie istniało już osadnictwo lokalnych społeczności o tradycjach posthalsztackich.

### **Podziękowania**

Autorzy dziękują mgr Andrzejowi Kosickiemu za przekazanie informacji na temat odkryć z 1992 r. Prezentowany artykuł powstał dzięki środkom Narodowego Centrum Nauki w ramach projektu badawczego pt. „Celtyckie kresy? Studia nad osadnictwem i gospodarką kultury lateńskiej na Śląsku” (2016/21/D/HS3/02886).

## ANEKS 1 KATALOG POCHÓWKÓW KULTURY LATEŃSKIEJ

Grób 1/92 – obiekt 406. Grób szkieletowy – pochówek odkryty na głębokości około 90 cm poniżej poziomu współczesnego gruntu, szkielet ułożony na wznak w pozycji wyprostowanej, z głową w kierunku północnym, w pobliżu głowy szczątki zwierzęce.

Szczątki ludzkie: Czaszka (*calva*) zachowana fragmentarycznie. Prawa kość ciemieniowa z ubytkiem w okolicy szwu czołowego. Lewa kość ciemieniowa z odłamanym fragmentem, który jest obecny w analizowanym materiale. Kość potyliczna bez podstawy. Prawa kość skroniowa ma zachowaną łuskę i część skalistą. Lewa kość skroniowa z ułamaną łuską oraz zachowaną fragmentarycznie częścią skalistą. Zachowały się kosteczki słuchowe: prawy młoteczek i kowadełko oraz lewy młoteczek. Pozostałe nieokreślone fragmenty kostne w liczbie 23. Zaobserwowano kość wstawną po prawej stronie szwu węłowego.

Wyposażenie: 1. żelazny miecz w żelaznej pochwie, długości około 90 cm (zachowany w 4–5 fragmentach), prawdopodobnie ażurowy lub sercowaty trzewik pochwy, odciski tkaniny widoczne na skorodowanej powierzchni pochwy – zaginął (ryc. 8); 2. żelazny grot włóczni – zaginął; 3. żelazny tok włóczni – zaginął; 4. brązowy pierścień od pasa (w zasypisku współczesnego wkopu w obiekt 406), kolisty, w przekroju wypukły z zagłębieniem w części centralnej, średnica 3,0 cm, wysokość 0,6 cm (ryc. 9); 5. kości zwierzęce – *Sus scrofa* f. *domestica* (przy czaszce w północnej części obiektu 406)<sup>2</sup>.

Grób 2/18 – obiekt 406. Grób szkieletowy – pochówek odkryty na głębokości około 65 cm poniżej poziomu wyróżnienia obiektu 406, szkielet prawdopodobnie ułożony na wznak z głową w kierunku północnym (ryc. 6).

Szczątki ludzkie: Dwa fragmenty trzonów kości piszczelowych – lewej i prawej, spoczywających w układzie anatomicznym (wskazywały, że zmarłego ułożono na wznak po osi północ-południe, z głową na północ). Są to zapewne szczątki jednego osobnika.

<sup>2</sup> Analiza archeozoologiczna autorstwa dr Renaty Ablamowicz (Muzeum Śląskie w Katowicach).

Wyposażenie: 1. naczynie ceramiczne (waza): wysokość 16,5 cm; średnica wylewu 14,5 cm; średnica największej wydętości brzuśca 17,5 cm; średnica dna 11 cm; wypalone w atmosferze redukcyjnej; przełom dwubarwny; powierzchnia gładka; polerowana powierzchnia zewnętrzna i krawędź (ryc. 10).

Grób 3/18 – obiekt 399. Grób szkieletowy – jama grobowa (obiekt 399) w kształcie regularnego prostokąta z zaokrąglonymi narożnikami o rozmiarach około 240 × 120 cm, dłuższą osią zorientowaną na linii północ-południe, w części północno-wschodniej jama grobowa cięta przez wkop współczesny, a w części południowo-wschodniej przez inny obiekt o nieustalonej chronologii (ryc. 6); pochówek odkryty na głębokości około 100 cm poniżej poziomu wyróżnienia obiektu 399, szkielet ułożony na wznak z głową w kierunku północnym (ryc. 7).

Szczątki ludzkie: Zachowały się głównie fragmenty czaszki, miednicy oraz kończyn dolnych. Dodatkowo w materiale przekazany do badań znajdował się jeden fragment kości zwierzęcej oraz dwa inne niemożliwe do zidentyfikowania, prawdopodobnie również będące kośćmi zwierząt (tabela 1).

Tabela 1. Grób 3/18. Inwentarz materiału kostnego (opracowała A. Augustyniak)

Table 1. Grave 3/18. Inventory of bone material (processing by A. Augustyniak)

Element szkieletu	Zachowany materiał kostny
czaszka	7 fr. puszeki mózgowej
szkielet osiowy postkranialny i obręcze kończyn	fr. kości krzyżowej (podstawa), fr. P kości kulszowej, fr. L kości miedniczej (panewka wraz z kawałkiem kości biodrowej), fr. kręgu lędźwiowego
kończyny górne	3 fr. kości przedramienia
kończyny dolne	fr. trzonu L kości strzałkowej, trzony P i L kości piszczelowej, L rzepka, P kość udowa, trzon L kości udowej, głowa L kości udowej
inne	1 fr. kości ludzkiej, 1 fr. kości zwierzęcej, 2 niezidentyfikowane fr. kostne

Objaśnienia: fr. – fragment; P – prawa/prawy; L – lewa/lewy.

Explanation: fr. – fragment; P – right; L – left.

Wyposażenie: 1. brązowy, dwuczęściowy nagolennik (na prawym podudziu), zdobiony guzami w formie 10 pustych półkul oddzielonych od siebie żeberkiem, wykonany z 2 części łączonych ze sobą z jednej strony za pomocą okrągłego ogniwa, z drugiej zawiasu w formie tulei (naprawa); średnica 10,2 × 8,5 cm, średnica półkul około 1,8 cm, wysokość półkul 0,9 cm (ryc. 11a); 2. brązowy, dwuczęściowy nagolennik (na lewym podudziu), zdobiony guzami w formie dziesięciu pustych półkul oddzielonych od siebie żeberkiem, wykonany z 2 części łączonych ze sobą za pomocą okrągłych ogniwek; średnica 10,2 × 8,6 cm, średnica półkul 1,8 cm, wysokość półkul 0,9–1,0 cm (ryc. 11b); 3. otwarta brązowa bransoleta (na prawym przedramieniu), o stykających się końcach, złożona z 9 pustych półkul oddzielonych od siebie żeberkiem, ostatnie półkule spłaszczone z jednej strony i węższe; Średnica 7,7 × 5,8 cm, średnica półkul 1,75 cm, wysokość półkul 1,0 cm (ryc. 11c); 4. zachowana częściowo brązowa bransoleta (na lewym przedramieniu) złożona z pustych półkul (zachowane 5) oddzielonych od siebie pełnym żeberkiem, co druga półkula ma większą średnicę i jest zdobiona motywem plastycznych esownic oraz rytch kółek, mniejsze guzy lekko spłaszczone i węższe; średnica 5,8 cm, średnica półkul 1,9 i 1,5 cm, wysokość półkul 0,9 i 1,1 cm (ryc. 11d); 5. częściowo zachowany brązowy krążek od pasa (pod klatką piersiową), lekko wypukły, z otworem pośrodku; średnica około 3,3 cm, średnica otworu 0,6 cm, wysokość 0,2 cm (ryc. 11e); 6. dwa fragmenty podobnego brązowego krążka od pasa

(pod prawym kolanem), wymiary:  $1,9 \times 1,3 \times 0,1$  cm i  $1,7 \times 0,8 \times 0,1$  cm (ryc. 11f); 7. częściowo zachowana żelazna zapinka (przy czaszce) o konstrukcji wczesnoloteńskiej z sześciowojową sprężyną, cięciwa zewnętrzna dolna, brak nóżki, igła zachowana oddzielnie, kabłąk łukowato wysklepiony, profilowany; długość zachowanego fragmentu 4 cm, wysokość 2,6 cm, szerokość sprężyny 2 cm (ryc. 11g).

## ANEKS 2 ANALIZA ANTROPOLOGICZNA

W obiekcie o numerze polowym 406 spoczywały szczątki kostne dwóch osobników. W północnej części obiektu odkryto kości z grobu 1/92 (fragmenty czaszki), natomiast w południowej znajdowały się fragmenty kończyn osobnika z kolejnego grobu o numerze 2/18 (Augustyniak 2019).

**Grób 1/92 – obiekt 406.** Szczątki ludzkie wydobyte w czasie prac wykopaliskowych w 1992 r. zaginęły. W roku 2018 odkryto fragment jamy grobowej, w której spoczywał fragment czaszki. Materiał stanowiły: uszkodzone kości ciemieniowe, niekompletna kość potyliczna, uszkodzone kości skroniowe, 3 kosteczki słuchowe (dwa młoteczki oraz prawe kowadełko) oraz 23 drobne fragmenty kostne. Na odnalezionej kości potylicznej znajdowała się jedna cecha niemetryczna – kostka wstawsza szwu węglowego. Stan zachowania kości uniemożliwił określenie wieku czy płci zmarłego.

**Grób 2/18 – obiekt 406.** Pochówek zawierał kości podudzi w zachowanym układzie anatomicznym. Były to fragmenty trzonów kości piszczelowych. Mimo złego stanu zachowania szczątków, wielkość oraz stopień ich rozwoju świadczyły o tym, że była to osoba należąca minimum do kategorii wieku *juvenis* (około 18–22 rok życia). Nie można wykluczyć jednak, że był to osobnik starszy.

**Grób 3/18 – obiekt 399.** W obrębie kolejnego grobu, który w inwentarzu polowym opisano jako obiekt 399, zachowały się głównie fragmenty czaszki, miednicy oraz kończyn dolnych (tabela 1). Dzięki niemal nieuszkodzonej prawej kości udowej możliwe było rozszerzenie analizy antropologicznej.

Stan zachowania prawej kości udowej oraz kości krzyżowej umożliwił wykonanie standardowych pomiarów osteometrycznych (tabele 2; 3) zgodnie z techniką Martina (Martin, Saller 1957). Uzyskane wartości bezwzględne cech pomiarowych kości udowej stanowiły podstawę do próby określenia wieku i płci oraz do oszacowania przyżyciowej wysokości i masy ciała według standardów przyjętych w antropologii (Buikstra, Ubelaker 1994; Piontek 1999; Steckel i in. 2005).

Na podstawie zaawansowania procesów ossyfikacji zachowanej kości udowej ustalono, że szkielet należał do osoby w wieku *adultus* (około 30–35 rok życia) lub starszej (Buikstra, Ubelaker 1994; Latham, Finnegan 2010). Podjęto próbę ustalenia płci na podstawie wartości kąta trzonowo-szyjkowego. Niemożliwe było jednak wykorzystanie tej cechy pomiarowej, ponieważ wynik był niejednoznaczny.

Wykorzystując uzyskane pomiary wyliczono przyżyciową masę ciała osobnika metodą Ruff i in. (1991) bez oznaczania płci. Na podstawie oszacowań, osoba ta w chwili śmierci ważyła około 65 kg. Ze względu na nieznaną płeć osobnika rekonstrukcję przyżyciowej długości ciała na podstawie pomiarów kości długiej sporządzono dla obu płci (tabela 4). Otrzymane wartości są przybliżone z racji nieprecyzyjnego pomiaru długości największej kości udowej, związanego ze stanem zachowania kości. Szczątki kostne z grobu 3/18 nie nosiły śladów urazów czy zmian chorobowych, które wskazywałyby na stan zdrowia, czy przyczynę śmierci osobnika (Augustyniak 2019).

Tabela 2. Grób 3/18. Pomiary prawej kości udowej (opracowała A. Augustyniak)

Table 2. Grave 3/18. Measurements of the right femur (processing by A. Augustyniak)

Nazwa pomiaru	Pomiar [mm]		
	1	2	3
przekrój strzałkowy trzonu	27	27	27
przekrój poprzeczny trzonu	25	25	25
obwód w środku trzonu	84	83	83
przekrój poprzeczny górny	27	26	27
przekrój strzałkowy górny	28	29	29
wymiar górny głowy*	45	45	45
długość największa*	416	416	416
Kąty [°]			
kąt szyjkowo-trzonowy	126	127	125

Objaśnienia: \* – pomiar podany w przybliżeniu z racji stanu zachowania kości.

Explanation: \* – approximate measurement due to poor bone preservation.

Tabela 3. Grób 3/18. Pomiary kości krzyżowej (opracowała A. Augustyniak)

Table 3. Grave 3/18. Measurements of the sacrum (processing by A. Augustyniak)

Nazwa pomiaru	Pomiar [mm]		
	1	2	3
strzałkowy wymiar kanału	13	13	13
szerokość kanału	28	28	28
strzałkowy wymiar podstawy	29	28	29
szerokość podstawy	43	44	43

Tabela 4. Grób 3/18. Szacowana wysokość ciała (opracowała A. Augustyniak)

Table 4. Grave 3/18. Reconstructed body height (processing by A. Augustyniak)

Autorzy metody (za Malinowski, Bożilow 1997)	Wysokość ciała [cm]	
	kobieta	mężczyzna
Pearson	153,7	159,5
Trotter i Gleser	około 160,0	około 157,0
Breitinger	–	około 163,0
Bach	około 161,0	–
średnia	158,2	159,8

Tabela 5. Charakterystyka szczątków kostnych z cmentarzyska w Wiązowie (opracowała K. Król)

Table 5. Description of the skeletal remains from the cemetery in Wiązów (processing by K. Król)

Nr grobu	Nr obiektu	Materiał kostny	Płeć	Wiek	Masa ciała	Wysokość ciała
1/92	406	fr. k. czaszki	?	?	?	?
2/18	406	fr. k. piszczelowych	?	<i>Iuvenis</i> lub starszy	?	?
3/18	399	fr. czaszki, kręgosłupa, miednicy, kończyn	?	<i>Adultus</i> lub starszy	około 65 kg	około 1,60 m

Objaśnienia: fr. – fragment/fragmenty; k. – kość/kości; ? – nierozpoznane.

Explanation: fr. – fragment(s); k. – bone(s); ? – unidentified.

Podsumowując: w grobach spoczywały szczątki trzech osób (tabela 5). Materiał kostny był w złym stanie zachowania, co ograniczało możliwości interpretacyjne. W pierwszym pochówku (1/92) odnaleziono fragmenty czaszki osoby o nieokreślonej płci. Kolejny grób (2/18) krył fragmenty podudzi osobnika w wieku *juvenis* lub starszego. Ostatni grób (3/18) zawierał najwięcej materiału kostnego, spośród którego wyodrębniono kości czaszki, szkieletu osiowego, miednicy i kończyn. Na podstawie analizy morfologii szczątków można stwierdzić że w grobie tym pochowano osobnika nieznanej płci w wieku *adultus* lub starszego, o wysokości ciała około 1,6 m i masie ciała około 65 kg.

## WYKAZ CYTOWANEJ LITERATURY

- Augustyniak A. 2019, *Pochówki szkieletowe z rynku w Wiązowie (woj. dolnośląskie). Biologiczno-kulturowe aspekty życia i śmierci na peryferiach świata Celtów*, maszynyopis przechowywany w bibliotece Zakładu Antropologii Uniwersytetu Przyrodniczego we Wrocławiu, Wrocław.
- Budinský P. 1994, *Keltské kostrové hroby z Litoměřicka a Lounska v archeologické zbirce teplického muzea (fond Teplice)*, Archeologický výzkum v severních Čechách, 23, Teplice.
- Buikstra J.E., Ubelaker D.E. 1994, *Standards for data collection from human skeletal remains*. Arkansas archeological survey research, Series No. 44, Fayetteville.
- Bujna J. 2003, *Spony z keltských hrobov bez výzbroje z územia Slovenska. Typovo-chronologické triedenie LT B- a C1 spôn*, „Slovenská Archeológia”, 51, s. 39–108.
- Bujna J. 2011, *Opasky ženského odevu z doby laténskej*, Nitra.
- Čechura M. 2013, *The Beginnings of the Inhumation Burials in the La Tène in West Bohemia*, [w:] *Migracje*, W. Dzieduszycki, J. Wrzesiński red., *Funeralia Lednickie – Spotkanie*, 15, Poznań, s. 75–83.
- Čížmář M. 1975, *Relativní chronologie keltských pohřebišť na Moravě*, „Památky archeologické”, 66, s. 417–433.
- Čížmář M. 1984, *Laténské sídliště z Velkých Hostěrádek, okr. Břeclav*, „Památky archeologické”, 75, s. 463–485.
- Čížmář M. 2000, *Nálezy lidských kostí na moravských sídlištích doby laténské*, [w:] *In memoriam Jan Rulf*, I. Pavlů red., *Památky archeologické – Supplementum*, 13, Praha, s. 81–91.
- Čížmářová J. 2005, *Keltské pohřebiště v Brně-Malomeřicích*, *Pravěk – Supplementum*, 14, Brno.
- Čížmářová J. 2009, *Keltská pohřebiště v Holubicích a Křenovicích*, *Pravěk – Supplementum*, 19, Brno.
- Čížmářová J. 2013, *Keltská pohřebiště na Moravě. Okresy Blansko a Vyškov*, Brno.
- Čížmářová J. 2017, *Keltská pohřebiště na Moravě. Okresy Hodonín, Kroměříž, Olomouc, Opava, Prostějov, Přerov, Uherské Hradiště, Zlín*, Brno.
- Dulęba P. 2019a, *New data for studies on settlement and economy of the La Tène culture in Lower Silesia*, „Recherches Archéologiques NS”, 10, s. 79–136.
- Dulęba P. 2019b, *La Tène culture in Silesia. Remarks on the state of research and new cognitive perspectives*, „Recherches Archéologiques NS”, 10, s. 137–159.
- Dulęba P. 2019c, *On the origins of La Tène Culture in Silesia*, [w:] *Die frühe Eisenzeit in Mitteleuropa*, C. Bockisch-Bräuer, B. Mühldorfer, M. Schönfelder red., *Beiträge zur Vorgeschichte Nordostbayerns*, 9, Nürnberg, s. 369–389.

- Dulęba P., Kosicki A. 2017, *Problem badań nad osadnictwem wczesnolateńskim na Śląsku na przykładzie osady w Kurzątkowicach, pow. oławski*, „Archeologia Polski”, 62, s. 79–129.
- Gebhard R. 1989, *Der Glasschmuck aus dem Oppidum von Manching*, Die Ausgrabungen in Manching, 11, Stuttgart.
- Gedl M. 1978, *Gräber der Latènekultur in Kietrz, Bezirk Opole*, [w:] *Beiträge zum Randbereich der Latènekultur*, Prace Archeologiczne, 26, Kraków–Warszawa, s. 9–72.
- Hoffmann W. 1940, *Neue Keltenfunde aus Schlesien*, „Altschlesien”, 9, s. 10–31.
- Jahn M. 1931, *Die Kelten in Schlesien*, Quellenschriften zur ostdeutschen Vor- und frühgeschichte, 1, Leipzig.
- Kosicki A. 1993, *Materiały do badań nad osadnictwem celtyckim na Dolnym Śląsku w świetle odkryć z lat 1931–1943*, „Śląskie Sprawozdania Archeologiczne”, 34, s. 451–466.
- Kosicki A. 1996, *Der Forschungsstand über die Latènekultur in Niederschlesien*, [w:] *Kontakte längs der Bersteinstraße (zwischen Caput Adriae und den Ostseegebieten) in der Zeit um Christi Geburt*, Z. Woźniak red., Kraków, s. 273–279.
- Krämer W. 1985, *Die Grabfunde von Manching und die latènezeitlichen Flachgräber in Südbayern*, Die Ausgrabungen in Manching, 9, Stuttgart.
- Latham K.E., Finnegan M., 2010, *Age estimation of the human skeleton*, Springfield.
- Lejars T. 1994, *Gournay III. Les fourreaux d'épée. Le sanctuaire de Gournay-sur-Aronde et l'armement des Celtes de La Tène moyenne*, Paris.
- Malinowski A., Boژیłow W. 1997, *Podstawy antropometrii. Metody, techniki, normy*, Warszawa–Łódź.
- Mangel T. 2009, *Laténská pohřebišťe v horním Polabí*, Hradec Králové.
- Martin R., Saller F. 1957, *Lehrbuch der Anthropologie*, Stuttgart.
- Meduna J. 1980, *Die latènezeitlichen Siedlungen in Mähren*, Praha.
- Neue Bodenfunde* 1941, „Altschlesische Blätter”, 16, s. 230–247.
- Neue Bodenfunde* 1942, „Altschlesische Blätter”, 17, s. 79–88.
- Piontek J. 1999, *Biologia populacji pradziejowych*, Poznań.
- Rapin A. 1987, *Le système de suspension des fourreaux d'épées laténiens aux IIIe siècle av. J. C. Innovations techniques et reconstitution des éléments perrissables*, [w:] *Celti ed Etruschi nell'Italia centro-settentrionale dal V secolo a. C. alla romanizzazione*, D. Vitali red., Bologna, s. 529–539.
- Ruff C. B., Scott W.W., Liu A.Y.-C. 1991, *Articular and diaphyseal remodeling of the proximal femur with changes in body mass in adults*, „American Journal of Physical Anthropology”, 86, s. 397–413.
- Salač V., Kubálek T. 2015, *Laténská sídlištní keramika v severozápadních Čechách – Die latènezeitliche Siedlungskeramik in Nordwestböhmen*, Praha.
- Steckel R., Larsen C., Sciulli P., Walker P. 2005, *Global history of health project data collection codebook*, Cambridge, s. 397–427.
- Waldhauser J. 1987, *Keltische Gräberfelder in Böhmen. Dobrá Voda und Letky sowie Radovesice, Stránce und Tuchomyšl*, „Bericht der Römisch-Germanisches Kommission”, 68, s. 25–179.
- Waldhauser J. 1988, *Keltská pohřebišťe na Jičnsku*, „Zpravodaj Krajského muzea východních Čech”, 15/1, s. 56–76.
- Waldhauser J., Holodňák P. 1984, *Keltské sídlišťe a pohřebišťe u Biliny, o. Teplice*, „Památky archeologické”, 75, s. 181–216.
- Woźniak Z. 1970, *Osadnictwo celtyckie w Polsce*, Wrocław, Warszawa, Kraków.

PRZEMYSŁAW DULĘBA, PAWEŁ KONCZEWSKI, KATARZYNA KRÓL,  
AGATA AUGUSTYNIAK, ANDRZEJ WASILEWSKI

## THE LA TÈNE CULTURE GRAVES FROM WIĄZÓW IN LOWER SILESIA

### Summary

The graves of the La Tène culture discussed in this article were discovered in the course of archaeological rescue work in the marketplace of Wiązów, a town in the Strzelin district (Fig. 1). In 1992, archaeological supervision of the installation of a telephone line in the eastern part of the marketplace, near the town hall, uncovered an inhumation burial of the La Tène culture. The documentation of this discovery and the finds were lost and the excavator, Ludwik Kamiński, died in the meantime. Information about this burial comes from the notes of Andrzej Kosicki and a short mention in the literature, according to which the skeleton was found lying on the back, aligned north–south, the head to the north. The grave furnishings included an iron sword in an iron scabbard and two iron spearheads. In a later personal communication Kosicki confirmed the body orientation as being north–south but added that the skull had been found separate from the skeleton, in the southern part of the trench, and that one of the said spearheads could have actually been the butt spike of a spear. Rescue excavations in the marketplace of Wiązów (site 2), carried out in 2018 by Andrzej Wasilewski, clarified the doubts associated with the burial discovered in 1992. The trench cut for the telephone line was uncovered as well as the outlines of the grave pit (Fig. 2). Both were cut into a relatively large pit of rectangular shape (roughly 4.2 m by 2 m in size), which was designated for the records as feature 406 (Fig. 3). It was too large to be another grave pit. Skeletal material from this feature, subjected to anthropological analysis, consisted of human remains mixed with the bones of domestic pig. Judging from the field documentation, at least some of these bones appear to have been located near the skull, a fragment of which was found *in situ* by the edge of the 1992 trench (Fig. 4). The skull and the northern edge of feature 406 (lying north of the telephone line trench) were most likely part of grave 1/92. The shin bone fragments from the southern part of feature 406 and the associated pottery vessel (Fig. 5) probably belonged to another La Tène culture grave (2/18). A third burial (3/18), marked as feature 399 in the field documentation (Figs 6; 7) was located about 5 m southeast of feature 406.

The human remains found in the graves belonged to three individuals. The osteological material was very poorly preserved, impairing the interpretation (Tables 1–5). The skull fragments from the first burial (1/92) did not support a determination of the sex of the buried individual. The grave goods, however, were typical of male burials (Figs 8; 9). The bones from the next grave (2/18) represented fragments of the shin bones of a *juvenis* or older individual of indeterminate sex. The pottery vessel (Fig. 10), constituting the only element of the grave furnishings, does not argue in favor of either sex. The last grave (3/18) contained the most osteological remains, which were identified as fragments of the skull, the axial skeleton, pelvis and limbs. A morphological analysis of the remains indicated an adult individual, with a reconstructed body height of roughly 1.6 m and weight around 65 kg. The sex could not be determined because of the poor preservation of the bones, but the grave goods in this case were typical of an adult female burial (Fig. 11).

A study of the grave goods from burials 1/92 and 2/18 can be dated broadly to the LT B1–2 phases, while grave 3/18 can be placed more precisely in LT B2b. The personal adornments from the last-mentioned grave point to contacts between the local Celtic population and their kin from central Bohemia (Fig. 12). The burials from site 2 at Wiązów are not the sole graves from this locality. In 1940, a single cremation burial of early La Tène period date was dis-



covered in the area of the former hamlet called Biskupice. A few traces settlement-related finds of La Tène culture were also found during archaeological explorations carried out in Wiązów in 2018 (Fig. 13). These suggest that the small cemetery was located near a functioning settlement, the precise location of which has yet to be determined. The finds from the area of modern Wiązów form a small microregion situated on the eastern fringes of the Lower Silesian enclave of La Tène culture (Fig. 14).

*Translated by Iwona Zych*

