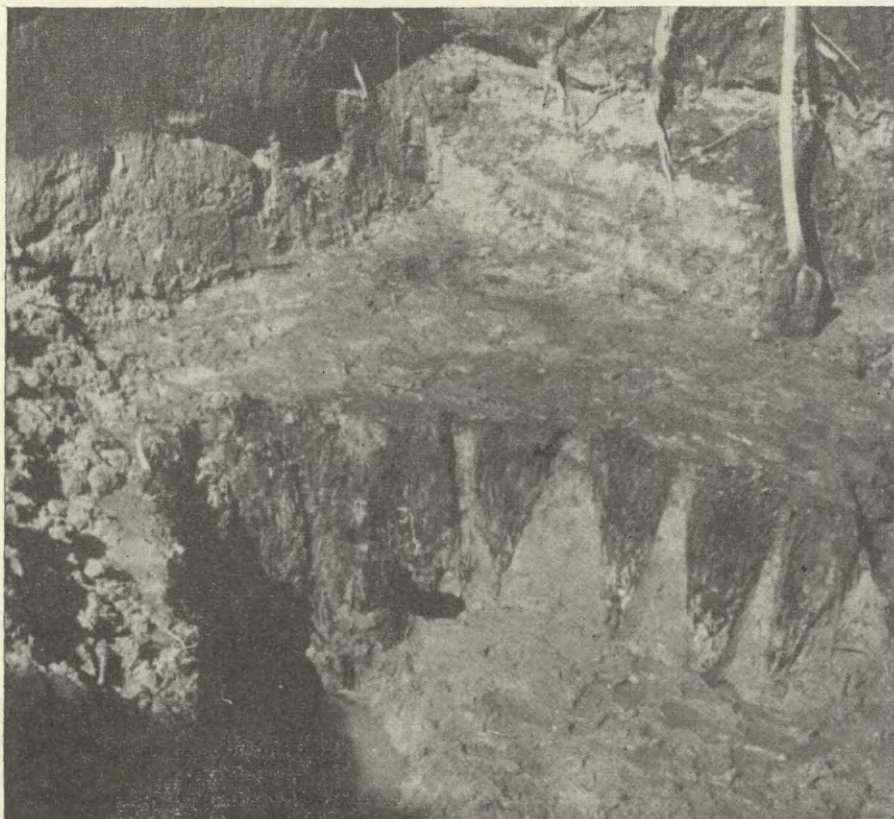


Wczesne średniowiecze

IWONA DĄBROWSKA

BADANIA WYKOPALISKOWE NA ZAWODZIU W KALISZU W 1963 ROKU

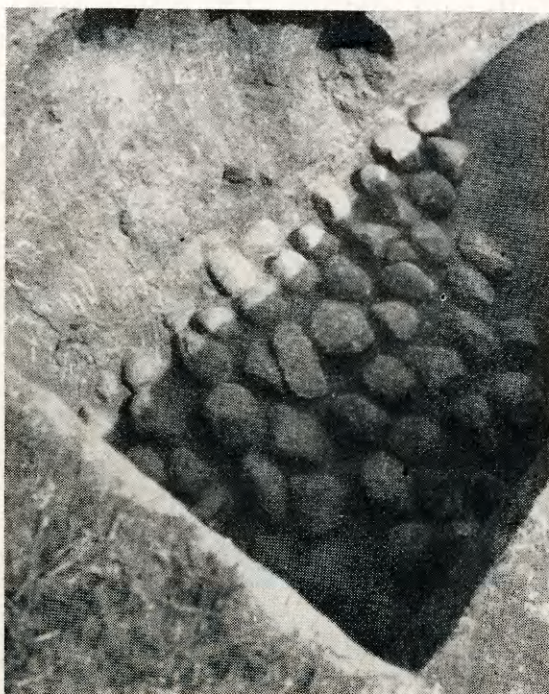
Badania archeologiczne na Zawodziu w 1963 r. miały na celu wyjaśnienie zasięgu przestrzennego umocnień obronnych z różnych faz rozwojowych grodu. Wykop na wałę wschodnim (plan I, 1) nawiązuje do odcinka badanego w 1961 r., na



Ryc. 1. Kalisz-Zawodzie. Fragment konstrukcji z dranic
Fot. K. Dąbrowski

którym odkryto szczątki konstrukcji zbudowanej z ostro zakończonych dranic (ryc. 1), szerokości od 3,0 do 3,5 m, interpretowanej roboczo jako prawdopodobne pozostałości młyna¹.

Odsłonięto dalszy odcinek tej konstrukcji, przed którą w odległości 0,20—0,40 m w kierunku wschodnim zalegały szczątki drewniano-kamiennego wału o konstrukcji hakowej (ryc. 2 i plan II). Tym samym uzyskano podstawę dla uściślenia zasięgu przestrzennego wału o konstrukcji hakowej na około 80% obwodu grodu. Konstrukcja z dranic, wypełniona w wyższych partiach kamieniami, stanowiła zapewne wzmocnienie wału na tym odcinku, na co wskazuje wyraźnie jej zasięg przestrzen-



Ryc. 2. Kalisz-Zawodzie. Płaszcz kamienny na zachodnim odcinku wału

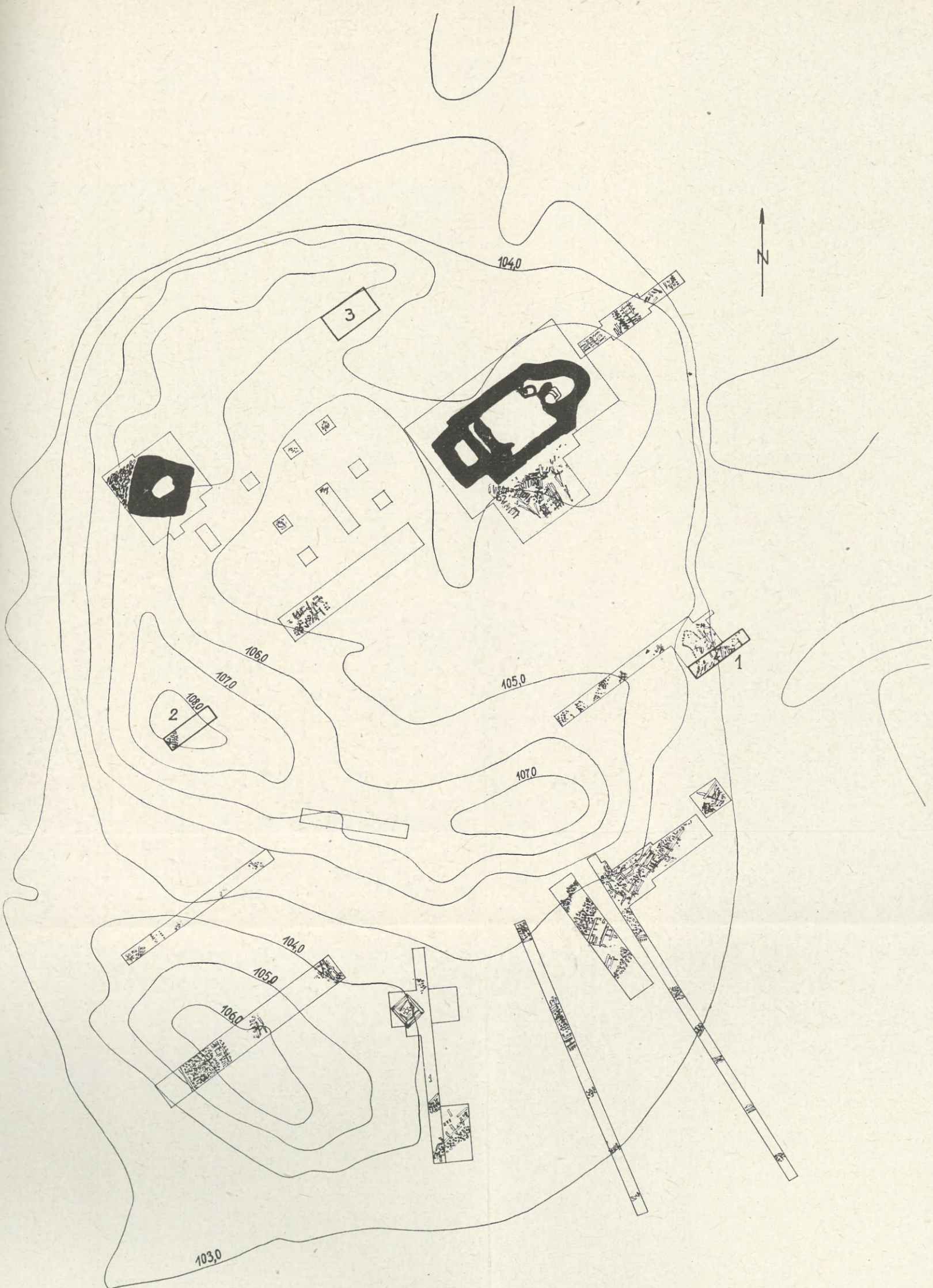
Fot. K. Dąbrowski

ny. Powstała ona na przełomie XII/XIII w. Hipoteza z 1961 r. nie znalazła potwierdzenia w wynikach badań kontynuowanych w tej części grodu pod kątem jej weryfikacji. Podjęto również próbę wyjaśnienia, czy kulminacje zachowanych w terenie wałów nie kryją fundamentów dalszych wież obronnych, analogicznych do odkrytej w 1961 r.² Obecność ich sugerował plan Zawodzia, sporządzony w 1885 r. przez W. Tarłowskiego, przedstawiający gród w kształcie regularnego pięcioboku³. Wykop na najwyższej kulminacji wału zachodniego plan I, 2) ujawnił obok współ-

¹ I. K. Dąbrowscy, R. Kozłowska, *Badania archeologiczne na Zawodziu w Kaliszu*, „Spraw. Arch.”, t. 16: 1963, s. 197 i n.

² *Ibidem*, s. 201, 202, 206.

³ I. Dąbrowska, *Grodzisko na Zawodziu w Kaliszu*, [w:] *Osiemnaście wieków Kalisza*, t. 1, Kalisz 1960, s. 33.



Plan I. Kalisz-Zawodzie. Szkic sytuacyjny wykopów badawczych wykonanych w 1963 r. (1, 2, 3 — oznaczone grubszą linią)
 Sprawozdania Archeologiczne, t. XVII

czesnych śladów dewastacji nasypu dalszy odcinek płaszcza kamiennego (ryc. 2), analogicznego do ujawnionego poniżej wieży i na tzw. „ostrodze”. Płaszcz kamienny pokrywał lico zewnętrzne wału o konstrukcji hakowej.

W wykopie na wale północnym (plan I, 3), wyeksplorowanym do głębokości 2 m, ujawniono warstwy osadnicze, zalegające bądź przylegające do wału o konstrukcji przekładkowej. W warstwie II odkryto połowę formy odlewniczej do kabłączków skroniowych (ryc. 4: 1) oraz 3 negatywy przęślików (ryc. 4: 2, 3, 4). Zabytki te tworzyły skupisko. Wykonane były z wapienia. Wskazują one na możliwości lokalizowania w tej części grodu warsztatu kamieniarskiego. W warstwie II zlokalizo-



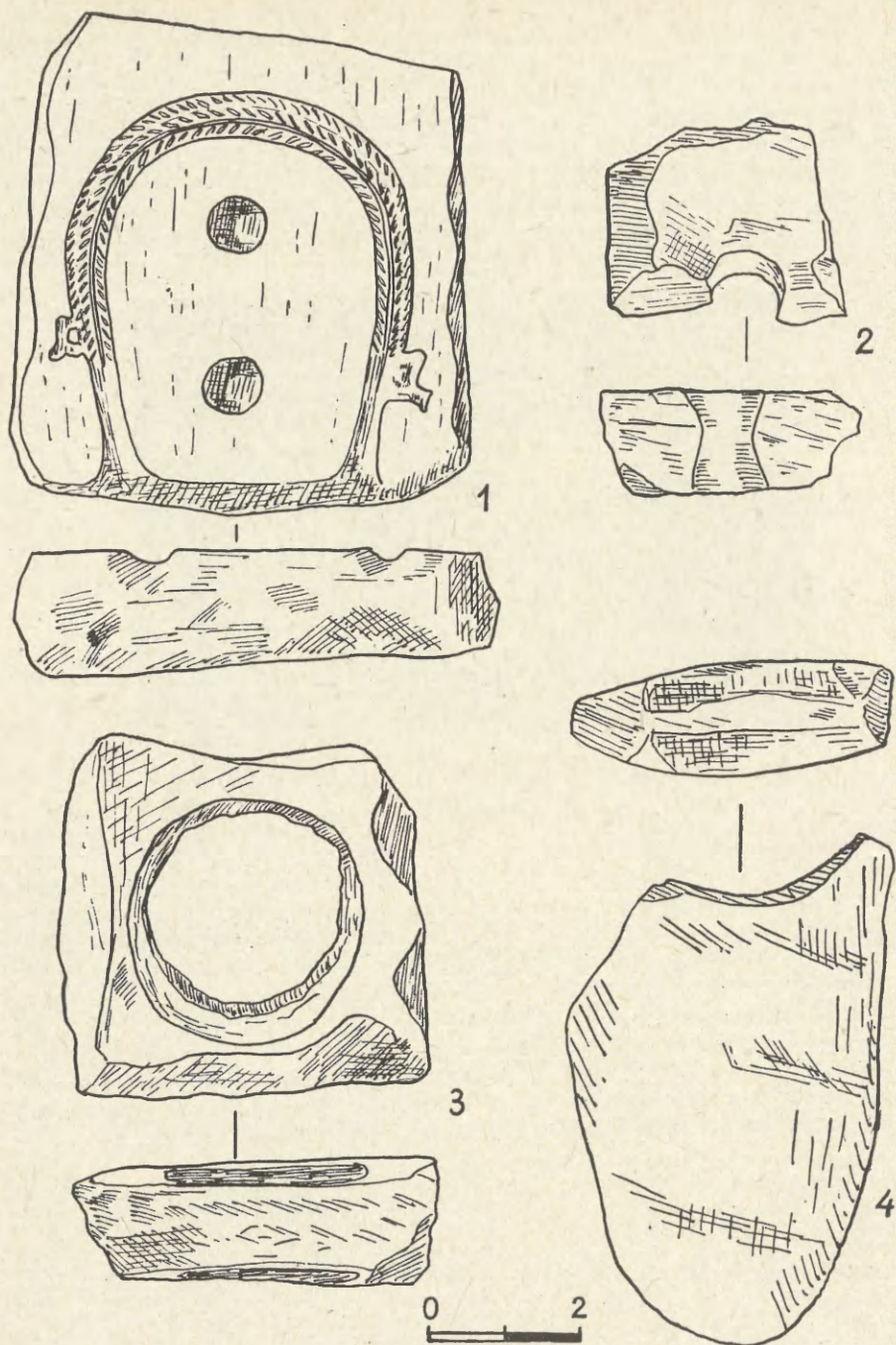
Ryc. 3. Kalisz-Zawodzie. Palenisko kamienne z warstwy III w wykopie 3.

Fot. K. Dąbrowski

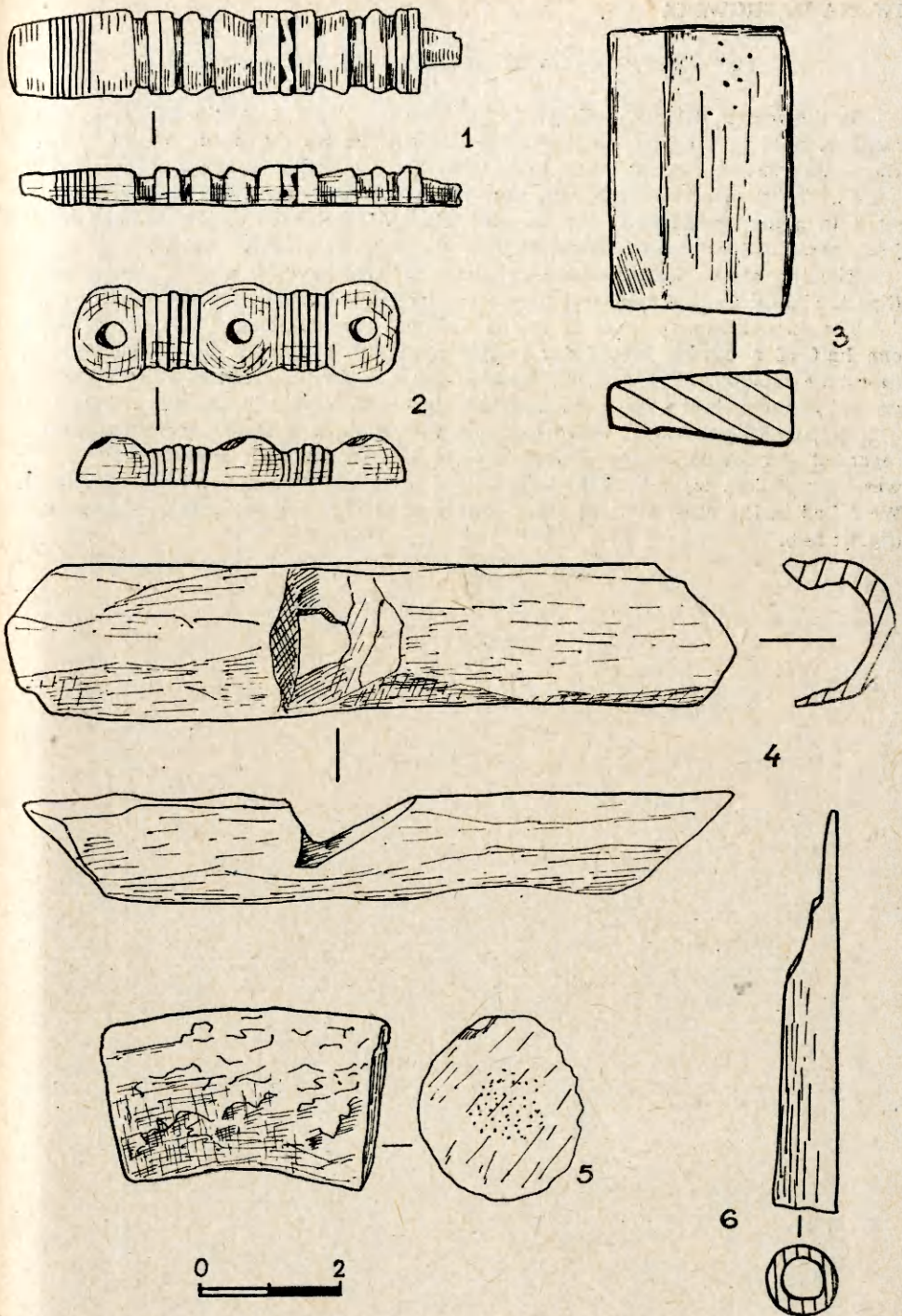
wano również w skupisku — liczne półfabrykaty i przedmioty rogowe (ryc. 5). Na uwagę zasługuje fragment rogu z dwoma otworkami oraz dwie bogato ornamentowane zapewne okładziny (ryc. 5: 1, 2). Obok warsztatu kamieniarskiego wolno więc w tej części grodu lokalizować również warsztat rogowiarski. W warstwie III odkryto liczne paleniska o konstrukcjach kamiennych (ryc. 3).

Próba wykrycia dalszych wież obronnych dała wynik negatywny. Pozwoliła ona na uściślenie przestrzennego zasięgu kamiennego płaszcza na wale o konstrukcji hakowej oraz na wykrycie śladów warsztatów produkcyjnych, w tym kamieniarskiego z wyjątkowo cennym okazem formy do kabłączków. Forma kaliska z postaciami koników przywodzi na myśl zabytki z obszarów zachodniopomorskich.

*Zakład Epoki Metali
IHKM PAN w Warszawie*



Ryc. 4. Kalisz-Zawodzie. Forma odlewnicza i negatywy prześlików z wykopu 3
Rys. E. Krakowska



Ryc. 5. Kalisz-Zawodzie. Przedmioty i półfabrykaty rogowe z wykopu 3

Rys. E. Krakowska

IWONA DĄBROWSKA

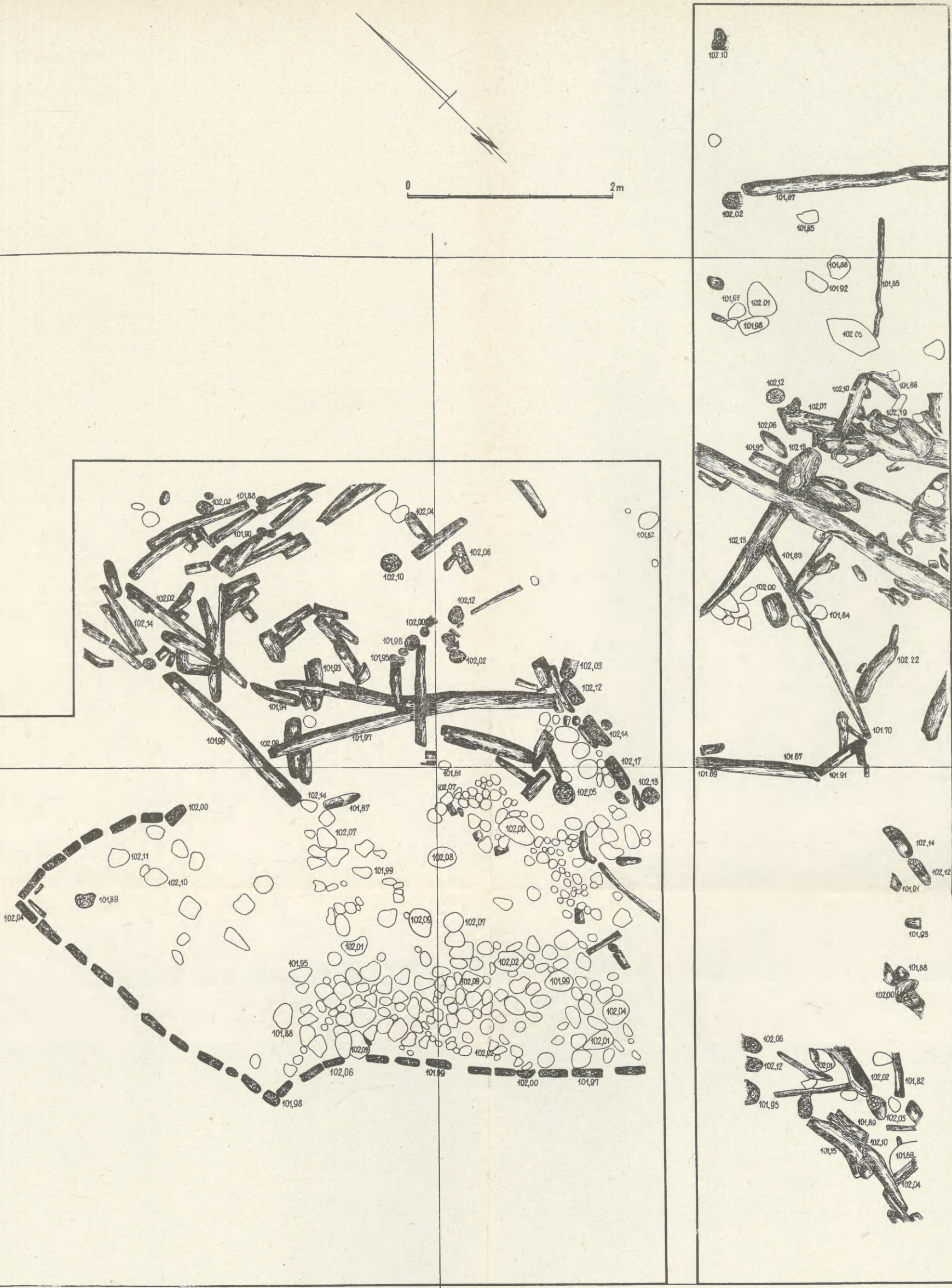
EXCAVATIONS ON ZAWODZIE IN KALISZ IN 1963

In the season 1963 we explored farther sections (fig. 1, 1) of the timber — stone rampart built in the hook-joint construction (fig. 3). On the inside of the rampart there appeared a structure of planks (fig. 2), interpreted in 1961 as remains of a mill. The plan of the structure, however, seems to suggest that it was built to strengthen the inner side of the rampart (fig. 4). It has been stated that the hook-joint construction occupies some 80% of the perimeter of the castle.

The top of the western rampart (fig. 1, 2) was covered with a stone mantle (fig. 5) similar to that uncovered beneath the tower and on the so-called "spur".

The excavations of layer II in the northern rampart (fig. 1, 3) have revealed one half of a casting mould for temple-rings (Pl. I 1) and three fragments of limestone moulds (Pl. I 2, 3, 4), forming there a distinct concentration. On the ground of these finds a founder's workshop has been located in that part of the site.

The same layer has yielded a concentration of horn products, some unfinished, regarded as remains of a horn workshop (Pl. II—III). Beneath, stone hearths (fig. 6) were revealed in layer III. The excavations of this section are not yet completed. We failed in the attempt to discover towers on the tops of the preserved ramparts (fig. 1: 2-3).



Plan II. Kalisz-Zawodzie. Konstrukcja z dranic oraz wał hakowy w sektorze V