

ELŻBIETA DĄBROWSKA

SPRAWOZDANIE Z BADAŃ POWIERZCHNIOWYCH PROWADZONYCH W 1960 ROKU W DORZECZU NIDY

Przeprowadzone w roku 1960 badania powierzchniowe były kontynuacją prac prowadzonych w roku poprzednim¹. Nie ograniczyły się one jednak do samej doliny Nidy, lecz objęły również jej dorzecze, łącznie z wododziałami rzek, sięgając na zachód aż po rzekę Nidzicę, na wschód zaś po dolinę Wschodniej. Szczególny nacisk położono przy tym na identyfikację grodzisk, gdyż dane pochodzące z literatury (szczególnie starszej) nie oddają prawdziwego stanu rzeczy, opisując jako grodziska utwory naturalne lub fortyfikacje pochodzące z czasów nowożytnych. Kontynuowano badania nad odtworzeniem zasiedlenia wysokiej terasy lessowej Nidy i poszukiwania śladów osadnictwa wczesnośredniowiecznego w miejscowościach wymienionych w źródłach pisanych.

Badania powierzchniowe w roku 1960 przeprowadzone były w dwóch etapach²: pierwszy — wiosenny obejmował trasę prostopadłą do koryta Nidy, od Stopnicy do Kazimierzy Wielkiej, a zatem od Sannicy do Nidzicy³; drugi — letni prowadzony w oparciu o bazę Ekspedycji Wykopaliskowej w Chrobrzu miał na celu identyfikację grodzisk, sprawdzanie zgłoszeń i inwentaryzację zbiorów archeologicznych gromadzonych w rękach prywatnych oraz w szkołach podstawowych na omawianym terenie.

W wyniku badań prowadzonych w dniach od 4 do 9 kwietnia odkryto i zidentyfikowano następujące stanowiska (ryc. 1):

1. Kąty, pow. Busko — po prawej stronie drogi prowadzącej ze Stopnicy do wyżej wymienionej miejscowości, przy pierwszych domach tej wsi, znaleziono kilka nie określonych pod względem kulturowym ułamków ceramiki pradziejowej.

2. Żerniki Dolne, pow. Busko — próba odnalezienia odkrytej przez E. Majewskiego osady wczesnośredniowiecznej nie przyniosła wyników pozytywnych. Na wydmach, gdzie, wedle planu E. Majewskiego⁴, osada ta miała się znajdować, nie występują na powierzchni ułamki ceramiki. Natomiast bardziej na wschód idąc ku wy-

¹ E. Dąbrowska, *Sprawozdanie z badań powierzchniowych przeprowadzonych w r. 1959 w dorzeczu dolnej Nidy*, „Spraw. Arch.”, t. 13: 1961, s. 207—216.

² Badania te były wykonane w ramach ogólnych badań nad osadnictwem dorzecza Nidy prowadzonych przez Zakład Archeologii IHKM PAN w Krakowie i Komisję Archeologiczną Oddziału PAN w Krakowie w powiązaniu z badaniami archeologicznymi prowadzonymi na grodziskach w Chrobrzu, p. Pińczów, Stradowie, p. Kazimierza W. i Szczaworyżu, p. Busko.

³ W badaniach wzięli udział studenci wydziału historyczno-filozoficznego UJ: H. Kanik i K. Mieszkowski, za pomoc składam Im w tym miejscu serdeczne podziękowania.

⁴ E. Majewski, *Zabytki przedziejowe w Żernikach Dolnych, pow. Stopnica, „Światowit”*, t. 1: 1899, s. 52—61.



Ryc. 1. Mapa przebadanego terenu

Rys. T. Wenhrynowicz

dmom zwanym Sachalin pomiędzy dwoma ramionami Sannicy na polu Jana Drożdżowskiego zebrano dużą ilość fragmentów ceramiki łużycko-pomorskiej, wśród której na uwagę zasługują dwa ułamki glinianego talerza, ze śladami po stronie wewnętrznej odcisków maty plecionej i przewierconym otworem (ryc. 2). Ponadto znaleziono kilka drobnych ułamków ceramiki neolitycznej, w tym jeden brzeg naczynia kultury czas lejąwatych oraz mało charakterystyczne fragmenty ceramiki wczesnośredniowiecznej i średniowiecznej.

3. Szczaworyż, pow. Busko, stan. 1 — na terenie znanego grodziska wczesnośredniowiecznego⁵ znaleziono fragmenty naczyń wczesnośredniowiecznych (pochozących przypuszczalnie z I fazy tego okresu). Duże skupisko ułamków ceramiki wystąpiło w partii wschodniej grodu pomiędzy wałem drugim a trzecim⁶.

⁵ E. Majewski, *Materiały do mapy archeologicznej Królestwa Polskiego, „Światowit”*, t. 4: 1905, s. 154.

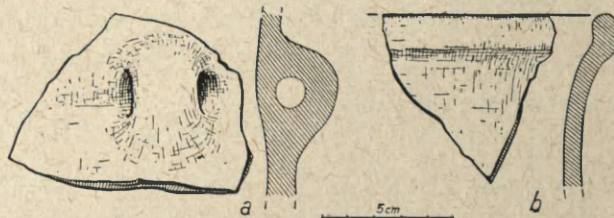
⁶ Szczegółowy opis grodziska patrz: E. Dąbrowska, *Sprawozdanie z badań sondażowych przeprowadzonych w r. 1960 na grodzisku wczesnośredniowiecznym w Szczaworyżu, pow. Busko, „Spraw. Arch.”*, t. 15: 1963, s. 322—327.



Ryc. 2. Żerniki Dolne, pow. Busko. Fragmenty talerza ze śladami odcisków maty, po stronie wewnętrznej

Rys. T. Wenhrynowicz

9. Radzanów, pow. Busko, stan. 2 — na polach położonych po obu stronach drogi prowadzącej ze Skotnik Wielkich do Radzanowa, niedaleko skrzyżowania jej



Ryc. 3. Szczaworyż, pow. Busko:

a — stan. 2 — ułamek naczynia kultury łużycko-pomorskiej;
b — stan. 4 — fragment naczynia z wczesnej epoki brązu

Rys. T. Wenhrynowicz

4. Szczaworyż, pow. Busko, stan. 2 — na zachód od grodziska na polu położonym pomiędzy młynem J. Lewińskiego a drogą prowadzącą ze Szczaworyża do Skotnik Małych (ryc. 3a) stwierdzono dość duże skupisko ułamków ceramiki typu łużycko-pomorskiego.

5. Szczaworyż, pow. Busko, stan. 3 — nieco na północ od stanowiska 2 przy domu Gniadka; otrzymano od właściciela tego domu fragment naczynia łużyckiego z uchem.

6. Szczaworyż, pow. Busko, stan. 4 — w lewo od mostu na drodze biegnącej ze Szczaworyża do Skotnik Małych na polu pomiędzy młynem J. Lewińskiego a rzeczką znaleziono dużą ilość fragmentów ceramiki neolitycznej (w tym jedna z nacinaną listwą plastyczną, charakterystyczną dla kultury czas lejowatych); 2 fragmenty brzegów naczyń wczesnobrązowych (kultury trzcinieckiej?) (ryc. 3 b) oraz ułamki ceramiki łużycko-pomorskiej, rzymskiej (siwa) i wczesnośredniowiecznej.

Ponadto w szkole podstawowej w Szczaworyżu znajdowały się dwie siekiery krzemienne, zostały jednak przekazane bliżej nie określonym osobom w Busku⁷.

7. Pęczełice, pow. Busko — na wzgórzu zwanym Mogiła ariańska znajduje się duży kopiec. Według informacji uzyskanych od miejscowej ludności miano tam wykopać trzy trumny drewniane kadłubowe ze szkieleciami. W czasie badań powierzchniowych znaleziono jedynie materiał nowożytny.

8. Skotniki Wielkie, pow. Busko — na polu położonym na zachód od boiska szkolnego, obok drogi prowadzącej do Radzanowa, znaleziono kilka fragmentów naczyń wczesnośredniowiecznych, bliżej nie określonych, pradziejowych, oraz jeden odłupek krzemienisty.

⁷ Z informacji uzyskanych od mieszkańców wsi Szczaworyż wynika, iż przed II wojną światową wykopano na terenie wsi kilka siekier krzemiennych, które przekazano do dworu.

z drogą Busko — Nowy Korczyn, znaleziono kilka trudnych do określenia ułamków ceramiki pradziejowej, z których jeden można przypuszczalnie zaliczyć do kultury łużyckiej.

11. Radzanów, pow. Busko, stan. 1 — na wzgórzach zwanych radzanowskimi, pomiędzy Radzanowem a Hołudzą, wznoszących się ponad dolinką małego strumienia, znaleziono dużą ilość fragmentów ceramiki rzymskiej, w tym jeden grafitowany, a wśród nich ułamek naczynia typu *terra sigillata*, ozdobiony motywami ornamentalnymi w postaci siedmiopłatkowej stylizowanej rozetki oraz litery T. Ułamek ten stanowi fragment naczynia pochodzącego z warsztatów prowincji Wschodniej Galii, datowanego na koniec II lub początek III wieku⁸.

12. Łatanice—Hołudza, pow. Busko — na polach pomiędzy wsiami Łatanice i Hołudzą znaleziono kilka nietypowych fragmentów ceramiki, w tym jeden wczesnośredniowieczny.

13. Hołudza, pow. Busko — na polach graniczących z polami wsi Skorocice, lecz należącymi jeszcze do wsi Hołudza, znaleziono jeden fragment naczynia pradziejowego.

14. Skorocice, pow. Busko — w miejscowości tej próbowano odnaleźć znane z literatury grodzisko⁹, z wynikiem negatywnym. Wspomniany w „Zbiorze Wiadomości do Archeologii Krajowej”, t. XII, zabytek jest zapewne naturalnym utworem skalnym, uznanym obecnie za rezerwat geologiczny.

Wedle informacji miejscowego nauczyciela na terenie gospodarstwa Wincentego Terleckiego odkryto w Skorocicach grób skrzynkowy, który uległ jednak całkowitemu zniszczeniu.

15. Zagość Stara, pow. Pińczów, pkt 3¹⁰, na polach pomiędzy Skorocicami a Zagością znaleziono fragment naczynia kultury łużyckiej.

16. Zagość Stara, pow. Pińczów, pkt 4 — w południowo-wschodniej części wsi, na wzgórku pomiędzy domami Palucha i Jakubowskiego, znaleziono kilka fragmentów ceramiki i nóż pochodzące z okresu wczesnośredniowiecznego.

Ponadto w zbiorach szkoły podstawowej w Zagości Starej, pow. Pińczów, znajduje się czworościenna siekierka o tępym zaokrąglonym obuchu, wykonana z surowca wulkanicznego.

17. Żurawniki, pow. Pińczów — na szczycie terasy lessowej Nidy, na polach należących do spółdzielni produkcyjnej w Niegosławicach, znajdujących się na terenie zniszczonego dworu i parku dworskiego, stwierdzono duże skupisko ceramiki neolitycznej z przewagą fragmentów ceramiki kultury czasz lejuowatych (ryc. 4a) i ceramiki kultury wstęgowej kłutej (ryc. 4d). Ponadto znaleziono fragment topora ze skał krystalicznych (ryc. 4), ułamek wióra krzemienego (ryc. 4e), a także ułamki ceramiki kultur trzcinieckiej i łużycko-pomorskiej (ryc. 4f, c), rzymskiej, wczesnośredniowiecznej i średniowiecznej.

18. Biskupice—Jurków, pow. Pińczów — na szczycie terasy, na zachód od Biskupic, przy pierwszych domach Jurkowa, znaleziono kilka fragmentów naczyń pradziejowych, trudnych do ściślejszego określenia, w tym po jednym fragmencie ceramiki kultury łużyckiej i wczesnośredniowiecznej.

19. Jurków, pow. Pińczów, stan. 1 — na polu zwanym Na wałach¹¹ wystąpiło

⁸ Zob. też E. Dąbrowska, *Fragment naczynia typu „terra sigillata” znaleziony w czasie badań powierzchniowych w Radzanowie, pow. Busko*, „Wiad. Arch.”, t. 28: 1962, s. 395—396.

⁹ Z. Wąrtolińska, *Materiały do Atlasu Grodzisk Polskich* (sprawozdanie).

¹⁰ Poprzednie punkty zostały odkryte w roku 1959.

¹¹ Nazwa pola pochodzi od biegnących równolegle do terasy lessowej Nidy niezbyt wysokich wałów ziemnych.



Ryc. 4. Żurawniki, pow. Pińczów:

a — fragment naczynia czas lejowatych; b — fragment topora; c — fragment naczynia kultury łużycko-pomorskiej; d — fragment naczynia kultury trzcienieckiej; e — ułamek wióra krzemienego; f — ułamki ceramiki kultury trzcienieckiej

Rys. T. Wenhrynowicz

duże skupisko fragmentów naczyń starszej fazy kultury ceramiki wstęgowej rytej (ryc. 5)¹² oraz kilka ułamków naczyń wczesnobrązowych i wczesnośredniowiecznych.

20. Jurków, pow. Pińczów, stan. 2 — na położonych na południowy zachód od kościoła parafialnego polach znaleziono kilkanaście nietypowych fragmentów ceramiki pradziejowej, w tym kilka wczesnośredniowiecznych.

21. Koniecmoły, pow. Pińczów — na polach pomiędzy torem kolejki wąskotorowej a drogą prowadzącą z Koniecmołów do wsi Kolosy natrafiono na dość dużą ilość mało charakterystycznych fragmentów naczyń pradziejowych, w tym kilka ułamków ceramiki z okresu rzymskiego.

22. Kolosy, pow. Kazimierza W., pkt 1 — na północny zachód od zabudowań wsi przy wybieraniu gliny dla cegielni na tzw. koloskich górach znaleziono drobne ułamki skorup wczesnośredniowiecznych i średniowiecznych.

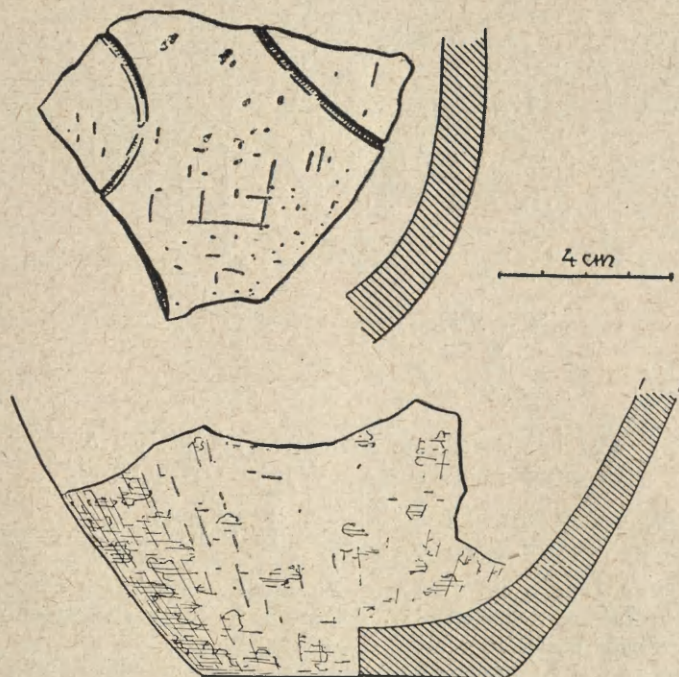
23. Kolosy, pow. Kazimierza W., pkt 2 — w sąsiedztwie cegielni pomiędzy zabudowaniami Urbana, Macieja i Żarki, znaleziono ułamki naczyń wczesnośredniowiecznych.

24. Kolosy, pow. Kazimierza W., pkt 3 — na terenie zburzonego obecnie dworu, obok starego lamusa, znaleziono ułamki ceramiki rzymskiej (siwej).

25. Kolosy, pow. Kazimierza W., pkt 4 — na polach podworskich położonych na południe od dawnego folwarku znaleziono kilka fragmentów ceramiki wczesnośredniowiecznej.

26. Kolosy, pow. Kazimierza W., pkt 5 — na północ od kościoła, na wzgórku

¹² Prawdopodobnie mamy tu do czynienia ze stanowiskiem wspomnianym już w „ZOW”, t. 21: 1952, s. 198 (Nowe odkrycia wykopaliskowe).



Ryc. 5. Jurków, pow. Pińczów, stan. 1. Fragmenty naczyń
kultury ceramiki wstęgowej rytej

Rys. T. Wenhrynowicz

nad potokiem, pomiędzy Kolosami a Charzowicami, znaleziono fragment ceramiki neolitycznej z cyklu kultur wstęgowych oraz kilkanaście ułamków naczyń z okresu rzymskiego, w tym jeden duży fragment naczynia zasobowego typu Krausengefäß (ryc. 6).

27. Dębiany, pow. Kazimierza W. — na polach położonych na północ od młyna znaleziono kilka fragmentów naczyń, w tym jeden pochodzący z okresu rzymskiego, pozostałe zaś z okresu wczesnośredniowiecznego.

28. Koryto, pow. Kazimierza W. — na terenie tej miejscowości próbowano odnaleźć grodzisko wzmiankowane przez E. Majewskiego¹³. Badania nie przyniosły wyników pozytywnych. Prawdopodobnie jako grodzisko w Korycie opisał E. Majewski stożkowate grodzisko w Czarnocinie położone na pograniczu Koryta i Czarnocina. W samej wsi Koryto na łące zwanej Błonie znajdują się dwa prostopadłe do siebie wały, zwane przez ludność Groblą. Nie udało się jednak stwierdzić na tym terenie śladów jakichkolwiek warstw kulturowych¹⁴.

29. Jakuszowice, pow. Kazimierza W., pkt 1 — obok kopca, w którym, wedle informacji miejscowej ludności, miał znajdować się wyposażony w złote przedmioty grób¹⁵, na polu Sarny znaleziono kilka fragmentów naczyń łużyckich.

¹³ E. Majewski, *Sprawozdanie z wycieczek archeologicznych w kieleckim, „Świątowit”*, t. 1 : 1899, s. 65.

¹⁴ Wedle informacji ob. Hajdy wyorał on na swoim polu, sąsiadującym z polem Wały, urny z popiołami.

¹⁵ Chodzi tu zapewne o odkryty w roku 1905 grób „huński”.



Ryc. 6. Kolosy, pow. Kazimierza Wielka, pkt 5.
Fragment naczynia zasobowego z okresu rzymskiego

Rys. T. Wenhryniewicz

30. Jakuszwowice, pow. Kazimierza W., pkt 2 — na polach pomiędzy kopcem a drogą prowadzącą z Kazimierzy W. do Zagórzyc znaleziono kilka nietypowych fragmentów ceramiki pradziejowej.

31. Jakuszwowice, pow. Kazimierza W., pkt 3 — na polu na północ od zabudowań Prokopa znaleziono kilka fragmentów naczyń pochodzących z okresu rzymskiego.

32. Jakuszwowice, pow. Kazimierza W., pkt 4 — na polu Maja, przy drodze prowadzącej z Kazimierzy W. do Zagórzyc, natrafiono na kilka ułamków ceramiki kultury łużyckiej oraz pochodzącej z okresów rzymskiego i wczesnośredniowiecznego.

W okresie letnim począwszy od dnia 26 czerwca aż do 10 sierpnia 1960 r. nie prowadzono długich kilkudniowych wypraw poszukiwawczych¹⁶, lecz w oparciu o bazę Ekspedycji Wykopaliskowej w Chobrzcu przeprowadzono kilka jednodniowych wycieczek mających na celu identyfikację grodzisk, kontrolę zgłoszeń i inwentaryzację zbiorów prywatnych.

W wyniku przeprowadzonych badań zidentyfikowano następujące znane uprzednio z literatury grodziska:

33. Pińczęw, pow. Pińczęw — ceramikę średniowieczną i nowożytną stwierdzono na wzgórzu Winnica¹⁷.

34. Jurków, pow. Pińczęw — poszukiwania grodziska na terenie tej miejscowości zakończyły się wynikiem negatywnym. Określone przez Z. Wartołowską¹⁸ jako

¹⁶ Plan badań przewidzianych na okres letni 1960 roku nie został w pełni wykonany ze względu na niesprzyjające warunki atmosferyczne i powodzie. W badaniach wzięli udział członkowie Ekspedycji wykopaliskowej w Chobrzcu, studenci: H. Kanik, B. Rapacz i M. Włodek oraz mgr H. Kolanowska z Zakładu Antropologii UJ, za co składam Im serdeczne podziękowania.

¹⁷ W jesieni roku 1960 przeprowadził badania wykopaliskowe na wzgórzu „Winnica” doc. dr Z. Miłobędzki z Politechniki Warszawskiej odsłaniając tam mury pałacu Zbigniewa Oleśnickiego z XV w. Prowadzone w latach następných badania archeologiczne pod kierunkiem mgr. J. Kuczyńskiego doprowadziły do odkrycia tam relikwów grodziska wczesnośredniowiecznego.

¹⁸ Patrz przypis 9.

grodzisko, wzgórze kościelne, powstało w wyniku erozji wysokiej terasy lessowej Nidy i nie posiada żadnych śladów warstwy kulturowej.

35. Stawy, pow. Jędrzejów — pomiędzy miejscowością Stawy a wsią Motkowice, obok toru kolejki wąskotorowej, na wyspie wśród rozlewisk Nidy znajduje się wielkie grodzisko, o obszarze ponad 20 ha, otoczone podwójnym wałem o skomplikowanym systemie wałów działowych, oddzielających zapewne gród właściwy od podgrodzia. Cały teren grodziska znajduje się pod uprawą, co wpływa na znaczny stopień zniszczenia i obniżenia jego wałów i utrudnia pełną rekonstrukcję ich pierwotnego układu. Na powierzchni grodziska znaleziono dużą ilość ułamków ceramiki należących do kultury łużycko-pomorskiej, w tym jeden fragment z tzw. ornamentem bransoletowym (ryc. 7) oraz fragmenty naczyń wczesnośredniowiecznych pochodzących zarówno z I, jak II fazy tego okresu.

Przy okazji inwentaryzacji grodziska w Stawach przeprowadzono również badania powierzchniowe w miejscowości:

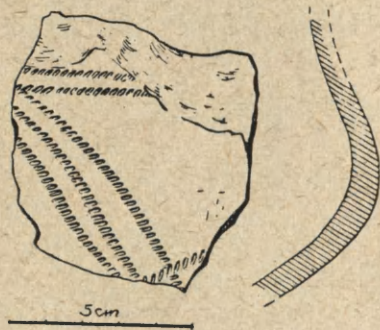
36. Hajdaszek, pow. Jędrzejów — gdzie na zachód od stacji kolejki wąskotorowej w Umianowicach, koło małego potoczka, znaleziono fragment naczynia kultury łużyckiej oraz dwa bliżej nie określone fragmenty ceramiki pradziejowej.

Ponadto na skutek zgłoszenia odkrycia pieców ziemnych w Sancygniewie, pow. Pińczów, przeprowadzono tam badania powierzchniowe. Wobec jednak zniszczenia przez orkę nie udało się już wyżej wymienionych obiektów odnaleźć, jedynie na polu S. Bąka znaleziono kilka fragmentów naczyń wczesnośredniowiecznych.

Przy współudziale asystentów Zakładu Antropologii UJ w Krakowie mgr Heleny Kolanowskiej i Barbary Meyer przeprowadzono wstępne badania wykopaliskowe na domniemanym cmentarzysku wczesnośredniowiecznym w Złotej, pow. Pińczów¹⁹. Badania te wykazały, iż cmentarzysko to pochodzi najprawdopodobniej z czasów nowożytnych, a większość grobów została zniszczona przez późniejsze prace ziemne.

Ekspedycja Wykopaliskowa otrzymała również w darze od ob. Domagały czworociennej siekierkę z tępym obuchem, wykonaną z krzemienia szarego, z białymi żyłkami (nadbużańskiego?). Siekierkę tę znalazł ofiarodawca przy kopaniu żwiru w Chrobzu, pow. Pińczów, na polach zwanych Grady, określonych przeze mnie jako Chroberz, stan. 2²⁰.

Ponadto do zbiorów szkoły podstawowej w Młodzawach Małych, pow. Pińczów, w czasie roku szkolnego 1959/1960 przybyły następujące zabytki: A. Młodzawy Duże, pow. Pińczów, pkt 3 — przy kopaniu fundamentów pod remizę ochotniczej straży pożarowej na głębokości 1,25 m ob. Stanisław Szymczyk wykopał pucharek sznurowy, z lejowatą rozchyloną szyjką, dość wysoką i kulistym brzuścem, o dnie wyraźnie wyodrębnionym, zdobiony ornamentem złożonym z sześciu odcisków sznura, umieszczonym bezpośrednio poniżej krawędzi (ryc. 8a) oraz fragment dolnej części drugiego analogicznego pucharka (ryc. 8b).

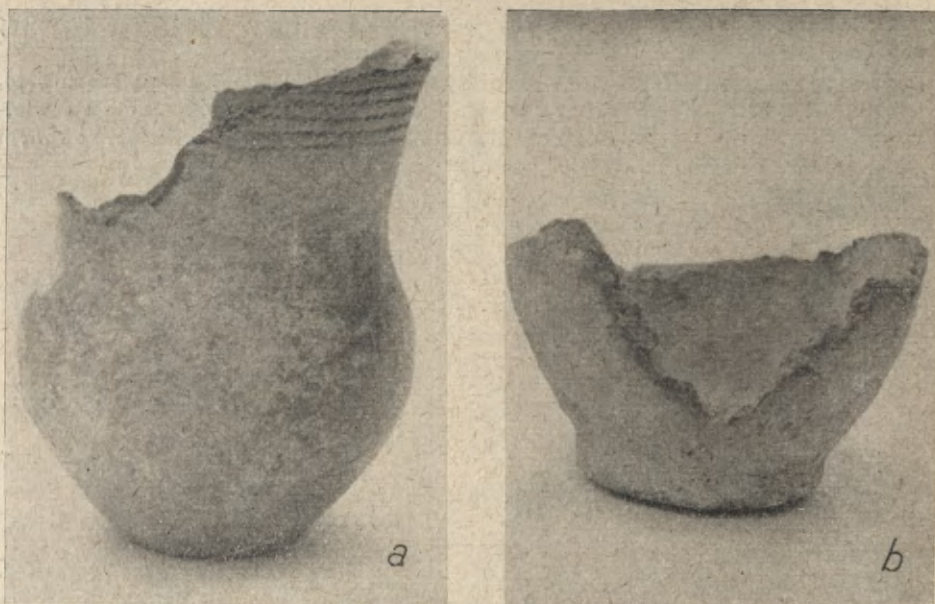


Ryc. 7. Stawy, pow. Jędrzejów. Fragment naczynia kultury łużycko-pomorskiej z ornamentem bransoletowym

Rys. T. Wenhryniewicz

¹⁹ E. Dąbrowska, *Sprawozdanie z badań...*, s. 213.

²⁰ Patrz przypis 19,



Ryc. 8. Młodzawy Duże, pow. Pińczów, pkt 3:

a — naczynie kultury ceramiki sznurowej; *b* — fragment naczynia kultury ceramiki sznurowej

Fot. A. Wasilewicz

B. okol. Młodzaw Małych, pow. Pińczów — w nie znanych bliżej okolicznościach znaleziono krzemienisty drapacz na wiórowcu z oboma bokami podłużnymi, retuszowanymi — neolityczny (ryc. 9a).

C. okol. Młodzaw Małych, pow. Pińczów — w bliżej nie określonych okolicznościach znaleziono fragment naczynia ręcznie lepionego, wykonanego z gliny schudzanej piaskiem, ozdobionego rzędem kółek, poniżej którego znajdują się żłobki poziome i ukośne o bliżej nie określonej przynależności kulturowej (ryc. 9b).

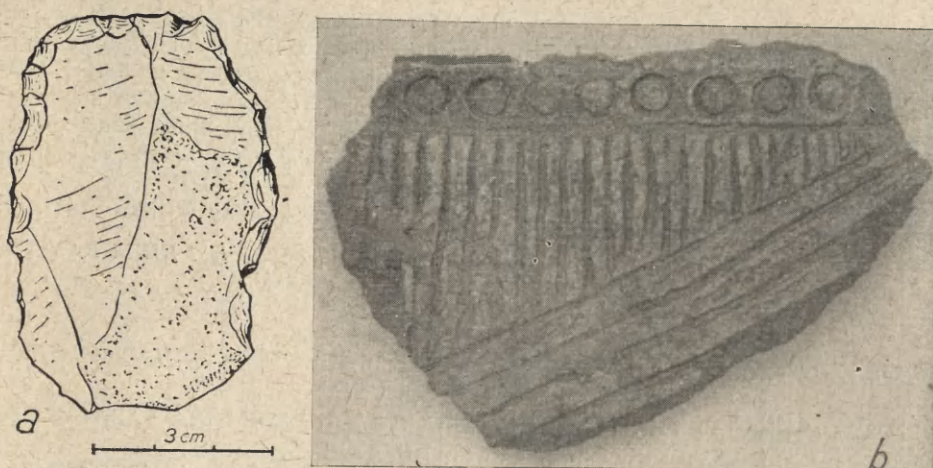
D. Mózgawa, pow. Pińczów — brak danych o warunkach znalezienia — siekierka czterościenna wykonana z krzemienia jurajskiego, gładzona po obu stronach o cienkim obuchu (ryc. 10).

E. okol. Mózgawy, pow. Pińczów — wiór krzemienisty, smukły, o przekroju trapezowatym.

F. okol. Mózgawy, pow. Pińczów — wiór krzemienisty o przekroju trapezowatym, przełamany współcześnie z zachowaną częścią przypiętkową.

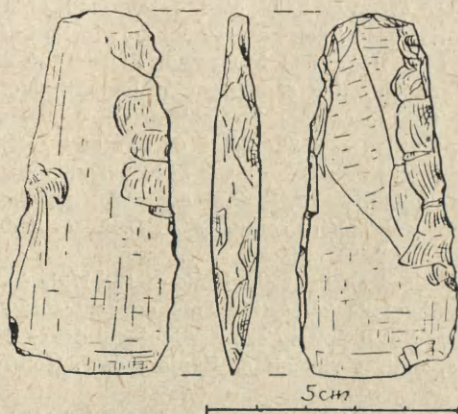
G. okol. Mózgawy, pow. Pińczów — przesłik gliniany, kolisty, o przekroju trapezowatym, być może neolityczny.

Kończąc niniejsze sprawozdanie należy podkreślić, iż badania roku 1960 potwierdziły wysunięte przeze mnie w sprawozdaniu z badań powierzchniowych za rok 1959 przypuszczenie o szczególnie gęstym zasiedleniu obu wysokich brzegów Nidy w dolnym jej biegu. Ślady osadnictwa występują bowiem nawet na glebach mało urodzajnych, jak tereny obecnych wsi Skorocice czy Zagość, pow. Pińczów. Pewne osłabienie osadnictwa obserwujemy natomiast na terenach górzystych wchodzących w skład pasma garbu pińczowskiego pomiędzy kotłina buską a doliną Nidy. Na szczególną uwagę zasługuje tam jedynie stanowisko pochodzące z okresu rzymskiego odkryte



Ryc. 9. Okolice Młodzaw Małych, pow. Pińczów

Rys. T. Wenhrynowicz
Fot. A. Wasilewicz



Ryc. 10. Mozgawa, pow. Pińczów. Siekierka czterościenna krzemienna

Rys. T. Wenhrynowicz

w Radzanowie, pow. Busko, gdzie wśród ułamków ceramiki wczesnorzymskiej — grafitowej znaleziono fragment naczynia typu *terra sigillata* datowanego na przełom II i III wieku n. e. Znaleźisko to posiada w dorzeczu Nidy charakter unikatowy, gdyż najbliższe znaleziska ułamków naczyń tego typu pochodzą dopiero z okolic Igołomi, pow. Proszowice, i Opatowa, pow. Sandomierz²¹.

²¹ B. Rutkowski, *Terra sigillata znaleziona w Polsce*, Wrocław 1960 (mapa).

Odkryte w roku 1960 na prawym brzegu Nidy stanowiska neolityczne powiększyły istniejące tam duże skupisko osad należących do kultur z cyklu wstęgowych oraz do kultury czas lejowatych. Natomiast na południowy wschód od doliny Nidy wystąpiło pomiędzy wsiami Koniecmosty, Kolosy i Dębiany duże skupisko stanowisk wczesnośredniowiecznych. Należy podkreślić przy tym, iż wymienione miejscowości nie posiadają metryk wczesnośredniowiecznych i pojawiają się w źródłach pisanych dopiero po raz pierwszy w wiekach XIV i XV.

Badania powierzchniowe będą kontynuowane w dorzeczu Nidy w roku 1961.

Zakład Archeologii Małopolski IHKM PAN
w Krakowie

ELŻBIETA DĄBROWSKA

REPORT ON SURFACE EXAMINATIONS CONDUCTED IN THE NIDA BASIN IN 1960

Surface examinations carried out by the Chroberz Expedition in 1960 were not confined to the Nida valley alone, but also comprised the Nida basin extending westwards to the Nidzica river and eastwards to the Wschodnia valley. Their object was to collect evidence for the settlement in the Nida valley with particular emphasis on the verification of earthworks. As a result 30 new archaeological sites have been discovered and 6 earthworks verified. Besides, we made test-borings on the cemetery at Złota, district of Pińczów. We have also catalogued archaeological collections either privately owned or housed in elementary schools in that area (Zagość, Chroberz, Młodzawy Małe, Młodzawy Duże, and Mozgawa, district of Pińczów).

The thesis on the concentration of settlement on both high banks of the lower Nida was confirmed by 1960 researches. The settlement occurs on rather barren soils, like the areas of present villages of Skorocice or Skotniki Wielkie, district of Busko. Traces of habitation grow less intensive on the Pińczów hills situated between the Busko dale and the Nida valley. A single find deserving mention is a *terra sigillata* potsherd from the turn of the 2nd/3rd centuries A. D. unearthed at Radzanów, district of Busko.

Neolithic sites discovered on the right bank of the Nida have added to the number of Danubian and Funnel Beaker settlements concentrated in that area. Finds of Late Roman and early medieval pottery are particularly dense in the area lying to the south-west of the Nida, amidst villages of Koniecmosty, Kolosy, Dębiany and Jakuszowice.

The verification of supposed earthworks at Skorocice, district of Busko, Jurków, district of Pińczów and Jakuszowice, district of Kazimierza Wielka, has brought negative results. The earthwork on St. Anne's mountain at Pińczów dates only from medieval times. The earthwork at Koryta, noted in archaeological literature, is identical with the conical earthwork at Czarnków, district of Kazimierza Wielka, situated on the borders of both villages. Only the earthworks at Szczaworyż, district of Busko, and at Stawów, district of Jędrzejów, are remains of early medieval castles.

In 1961 the examinations will be continued.