

LESZEK GAJEWSKI

## WYKOPALISKA W MĘKARZOWICACH, POW. KAZIMIERZA WIELKA, W 1961 ROKU

W okresie od 25 do 27 września 1961 r. z ramienia ekspedycji wykopaliskowej Zakładu Archeologii Polski Instytutu Historii Kultury Materialnej PAN w Krakowie, zajmującej się problematyką wczesnośredniowiecznego grodziska w Stradowie, przeprowadziłem wstępne wykopaliska na stanowisku 1 w Mękarzowicach, pow. Kazimierza Wielka (dawnej Pińczów)<sup>1</sup>.

Miejscowość Mękarzowice oddalona jest o 2,5—3 km na południowy wschód od Stradowa. Wypada może przypomnieć, że w Mękarzowicach prowadzone w latach 1959—1960 poszukiwania powierzchniowe doprowadziły do odkrycia czterech stanowisk archeologicznych<sup>2</sup>. Stanowisko oznaczone numerem 1, o którym tutaj mowa, znajduje się w części południowo-zachodniej wsi, na łagodnym pagórku, nad podmokłą doliną, która otacza go od strony południowej i południowo-zachodniej (ryc. 1). Pagórek zbudowany jest z kilkumetrowej grubości pokładu lessu, którego nakład stanowi wynosząca około 0,5—0,7 m grubości warstwa czarnoziemiu.

Wykopaliska w 1961 r. miały charakter rozpoznawczy. Zadaniem ich było zorientowanie się, w jakim stopniu stanowisko 1 w Mękarzowicach zasługuje na uwagę z punktu widzenia ogólniejszej problematyki badań tła osadniczego grodu stradowskiego. Opierając się na materiałach zabytkowych, zebranych w trakcie poszukiwań powierzchniowych w latach 1959—1960, oraz na podstawie informacji o przypadkowych odkryciach przed rokiem 1959, można było spodziewać się istnienia tam obiektów z epoki brązu, z okresu lateńskiego, z okresu rzymskiego i wreszcie wczesnego średniowiecza.

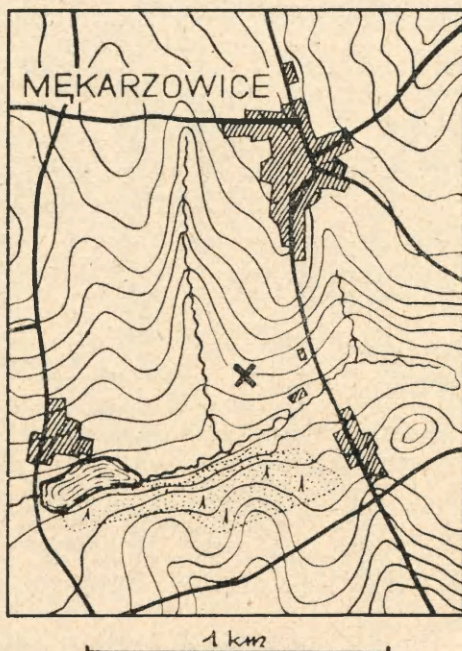
Prace wykopaliskowe prowadzone były na trzech odcinkach. Wykopami objęto przede wszystkim stok zachodni i szczyt pagórka (ryc. 2), gdzie występują na powierzchni mniej lub bardziej liczne skorupy glinianych naczyń pochodzących z epoki brązu i początkowych okresów epoki żelaza (ryc. 3).

Wykop nr I, o wymiarach 10×2 m, objął teren przylegający od strony wschodniej do miejsca, gdzie w lipcu 1959 r. zlokalizowaliśmy przypadkowo odkryte w czasie orki skupisko, zawierające kilkanaście dużych brył silnie wypalanej polepy ze śladami przylegania do płasko łupanych belek drewnianych, a także słomy

<sup>1</sup> Skład ekipy przedstawiał się następująco: mgr L. Gajewski i mgr H. Gajewska — kierownicy wykopów, S. Puliński — rysownik. Zatrudniano ogółem 3 robotników.

<sup>2</sup> Wstępne informacje o poszukiwaniach i odkryciach w Mękarzowicach w latach 1959—1960 zostały podane w ref. na Konferencji Archeologicznej w Krakowie w grudniu 1959 r. oraz na Konferencji Archeologicznej w Poznaniu w grudniu 1960 r. (ref. powielane).

(ryc. 4a). Oprócz polepy występowały też fragmenty ceramiki „łużyckiej” pochodzące z końca epoki brązu lub początkowych okresów epoki żelaza (ryc. 4b, c, d). Znaczenie tego skupiska polega przede wszystkim na tym, że stanowiło ono przy-puszczalnie relikw pomieszczenia typu mieszkalnego czy gospodarczego ze ścianami z drewna i gliny, być może należącego do osady otwartej, której okres istnienia można by powiązać z końcem epoki brązu lub początkami epoki żelaza. Badania



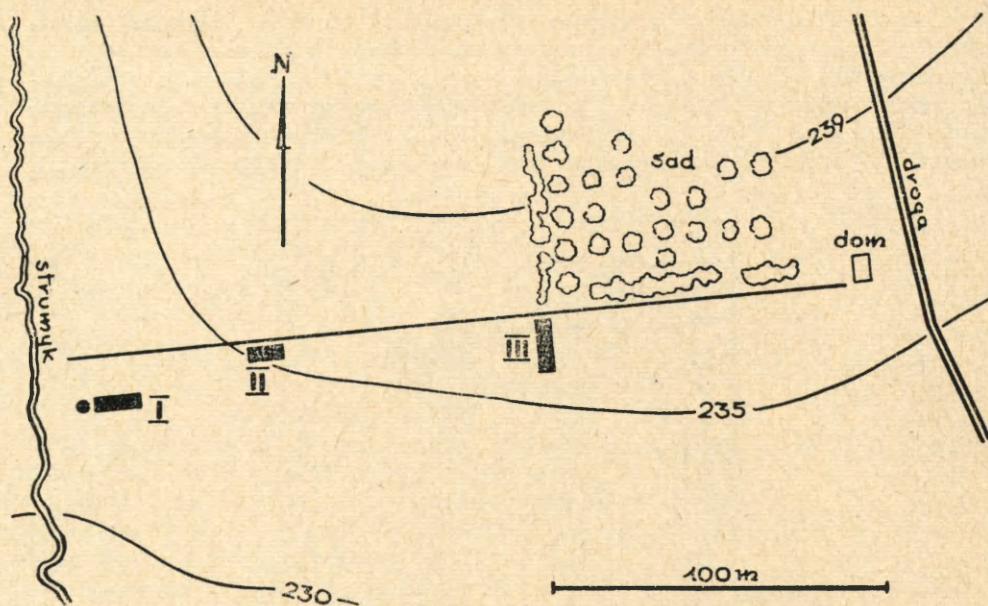
Ryc. 1. Mękarzowice, pow. Kazimierza Wielka. Usytuowanie stan. 1

Rys. T. Wenhryniewicz

miały na celu zorientowanie się, jaki charakter posiadało osadnictwo w najbliższym sąsiedztwie skupiska<sup>3</sup>. Pod warstwą ziemi ornej grubości do 0,3 m, zawierającą zaledwie kilka drobnych, mało charakterystycznych ułamków ceramiki (być może „łużyckiej”), zalegała około 0,2 m grubości warstwa kulturowa. Warstwa ta nie wykazywała żadnych śladów budownictwa. Fakt znalezienia w jej części stropowej fragmentów glinianych naczyń (ryc. 5a, c), które przypominają najbardziej może ceramikę „łużycką” z końca epoki brązu — początków epoki żelaza, łączy się prawdopodobnie z datowaniem wspomnianego skupiska — domniemanego relikw pomieszczenia typu mieszkalnego czy gospodarczego. Niżej stwierdzono istnienie już żółtego lessu-calca.

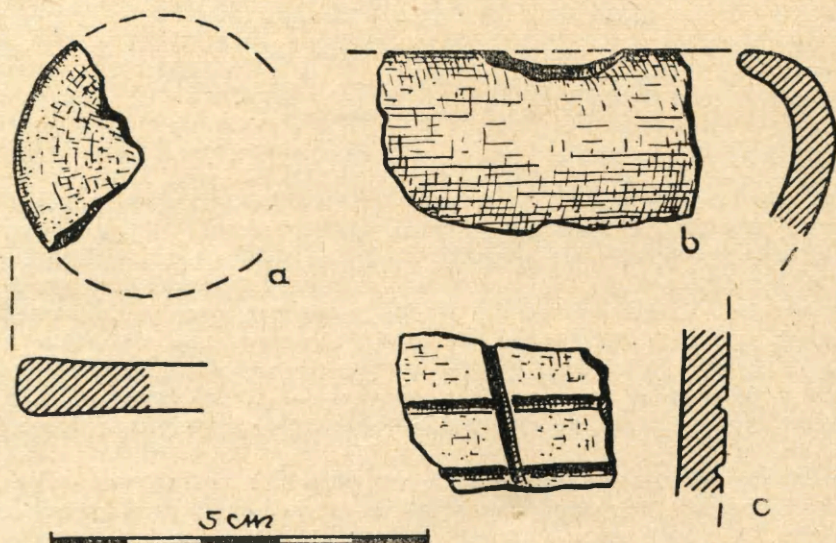
Obserwacje dokonane w czasie badań oraz charakter znalezisk z wykopu nr I prowadzą do wniosku, że mamy tu do czynienia chyba raczej z peryferyczną częścią domniemanej otwartej osady „łużyckiej”. Kontynuacja prac wykopaliskowych na tym odcinku jest koniecznym wstępem do uzyskania dalszych wiadomości.

<sup>3</sup> Eksploracji samego skupiska nie podjęto, ponieważ poszerzenie wykopu w kierunku zachodnim było niemożliwe z uwagi na stan zasiewów.



Ryc. 2. Mękarzowice, pow. Kazimierza Wielka. Schematyczny plan rozmieszczenia wykopów w r. 1961 na stan. 1

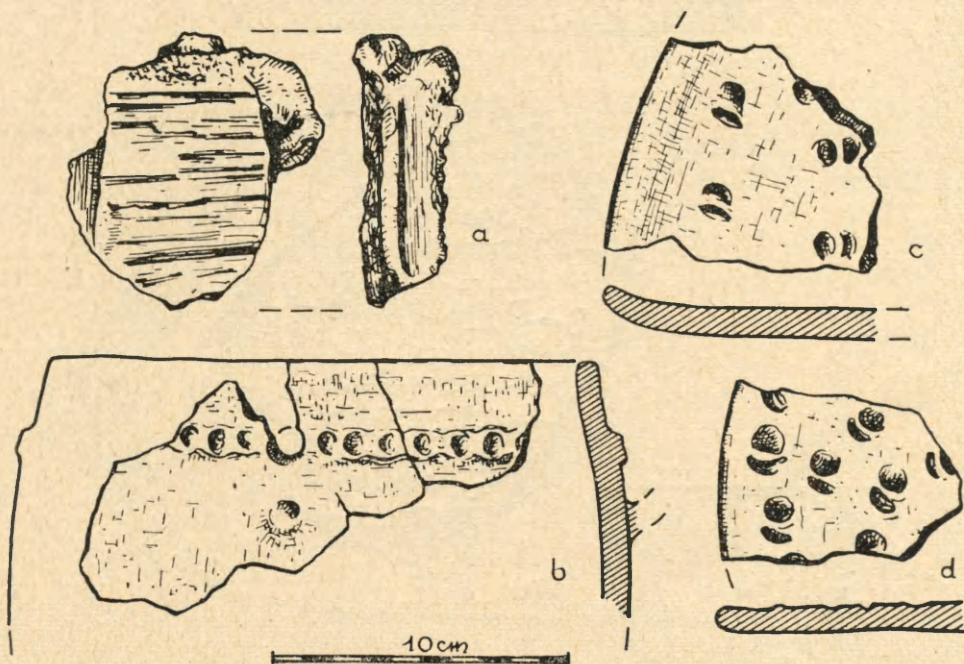
Rys. T. Wenhrynowicz



Ryc. 3. Mękarzowice, pow. Kazimierza Wielka. Ułamki ceramiki zebrane z powierzchni pola

Rys. T. Wenhrynowicz

Wykop nr II, o wymiarach 8×2 m, objął teren, gdzie w latach 1957—1958 zostały przypadkowo odkryte podczas orki liczne fragmenty kości ludzkich, częściowo występujące w skupieniach (trzy czaszki), częściowo porozrzucone bezładnie na polu. Los kości szkieletów jest niewiadomy, zdaje się uległy one zatracie<sup>4</sup>. Odkrycie to sugerowało nam myśl, że, być może, mamy tu do czynienia z miejscem pochówka zmarłych kultury „łużyckiej”(?). Badania miały na celu zgromadzić materiał, który by mógł potwierdzić lub zaprzeczyć trafności naszej sugestii, w wypadku zaś pozytywnym określić metrykę chronologiczną cmentarzyska oraz ustalić jego stosunek



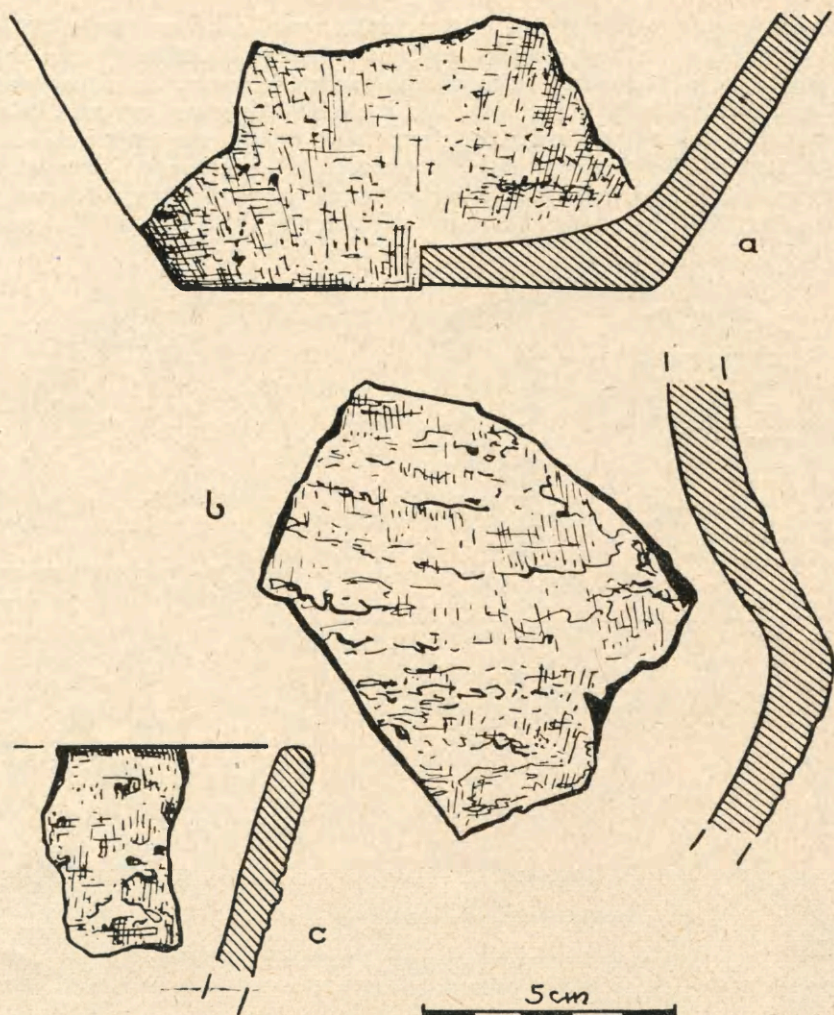
Ryc. 4. Mękarzowice, pow. Kazimierza Wielka:

a — polepa; b—d — ułamki naczyń kultury „łużyckiej” znalezione w obrębie skupiska koło wykopu nr I

Rys. T. Wenhrynowicz

do osady kultury „łużyckiej”. Po zdjęciu warstwy ziemi ornej grubości do 0,3 m, zawierającej nieco bryłek wypalanej polepy, w tym większy kawałek ze śladami przylegania do płasko dartego bierwiona, oraz trochę drobnych, mało charakterystycznych ułamków ceramiki, które można by zaliczyć do wyrobów „łużyckich” z epoki brązu lub początków epoki żelaza, natrafiono na warstwę kulturową o miąższości nie przekraczającej 0,4 m. Mniej więcej na poziomie jej spągu — w części północnej wykopu — znaleziono *in situ* fragment glinianego naczynia, wkopanego płytko w strop calca (ryc. 6a). Fragment należy do głębokiej miski (?) lepionej z gliny, bez sztucznej domieszki ziarnistej, i wypalonej na barwę czer-

<sup>4</sup> Wedle zeznań odkrywcy, ob. Mirosława Nalepy, z dn. 25 IX 1961 r. „kości ludzkie zostały złożone do dołu”. Niestety odkrywca nie umiał określić położenia tego dołu.

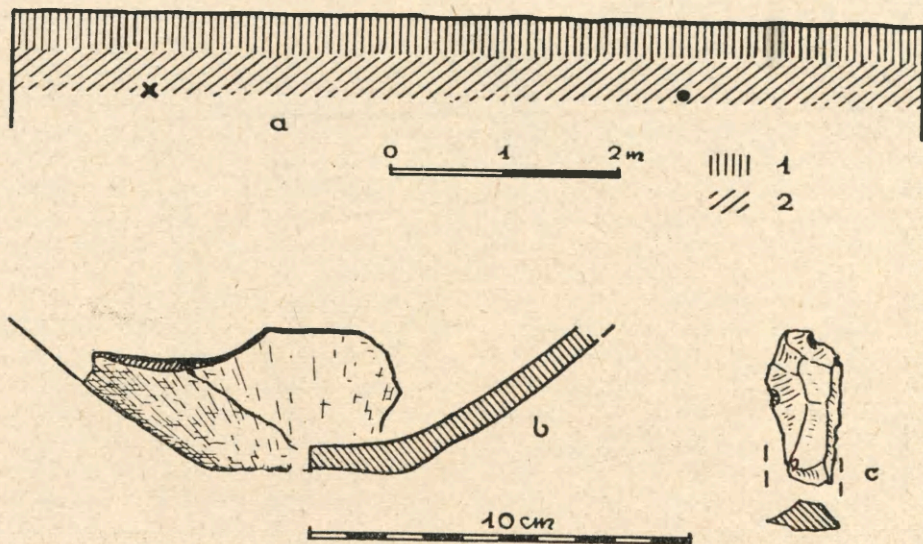


Ryc. 5. Mękarzowice, pow. Kazimierza Wielka, stan. 1, wykop nr I:  
 a—c — ułamki glinianych naczyń znalezione w części stropowej warstwy kulturowej  
 Rys. T. Wenhrynowicz

wonożółtą (ryc. 6b). Być może, mamy tu do czynienia z naczyniem, które reprezentuje ceramikę z końca neolitu lub początków epoki brązu. Datowanie to opieram z jednej strony na znamionach technologicznych, z drugiej zaś na usytuowaniu tego fragmentu w stosunku do znajdującego w tym samym poziomie — w części południowej wykopu — przedmiotu krzemienego. Dotychczasowy stan rozkopanej części miejsca pochówka zmarłych nie pozwala ustalić współzależności tych znalezisk z przypadkowo odkrytymi tu w latach 1957—1958 fragmentami kości ludzkich. Mimo starannej obserwacji nie zdołano dostrzec śladów jam grobowych, zarówno jeśli chodzi o część stropową warstwy kulturowej, jak też jej spąg. W związku

z tym wydaje się możliwe, że groby szkieletowe usytuowane były raczej w obrębie warstwy ziemi ornej. Gdyby tak było, to istnieje możliwość — przynajmniej na razie roboczo — datowania zniszczonych grobów szkieletowych na czasy późniejsze niż przełom neolitu i epoki brązu. Wolno przy tym sugerować, że dużo poszlak kieruje się w stronę końca epoki brązu — początków epoki żelaza<sup>5</sup>.

Wykop nr III, o wymiarach 4×2 m, objął odcinek, gdzie wiosną 1956 r. zostały wybrane gliniane naczynia („urny”) wraz z dwoma naramiennikami brązowymi i jakąś złotą ozdoba<sup>6</sup>. Gliniane naczynia uległy rozbiciu, natomiast złota ozdoba została sprzedana jakiemuś handlarzowi. Ocalały jedynie dwa naramienniki z tarczami spiralnymi (ryc. 7d), które odkrywca przekazał do zbiorów Muzeum Świętokrzyskiego w Kielcach<sup>7</sup>. Naramienniki te datowane są na wczesne okresy epoki



Ryc. 6. Mękarzowice, pow. Kazimierza Wielka, stan. 1, wykop nr II:

a — przekrój ściany zachodniej wykopu nr II, 1 — humus, 2 — warstwa kulturowa. Krzyżykiem oznaczono miejsce zalegania fragmentu glinianego naczynia, punktem — zaleganie przedmiotu krzemienno;

b — fragment glinianego naczynia; c — przedmiot krzemienno

Rys. T. Wenhryniewicz

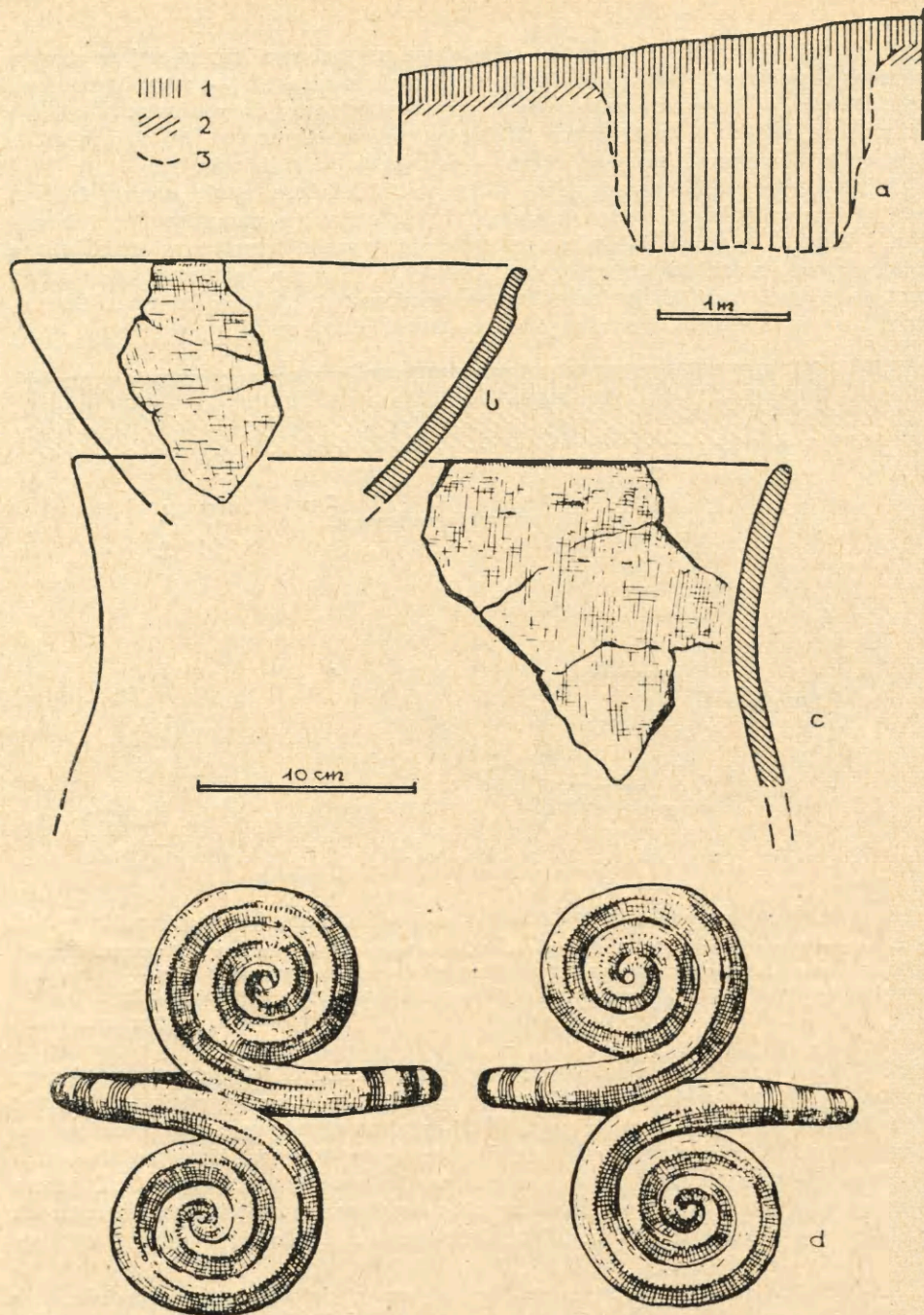
brązu<sup>8</sup>. Badania miały na celu bliższe rozpoznanie miejsca odkrycia wspomnianego zespołu. Po zdjęciu warstwy ziemi ornej, grubości do 0,3 m, zawierającej oprócz kilku średniej wielkości kamieni polnych także nieco ułamków ceramiki, natrafiono na warstwę kulturową o miąższości nie przekraczającej 0,25 m, której podłoże stanowił żółty less-calec. Na poziomie stropu warstwy kulturowej (ryc. 7a) wystąpił dobrze widoczny zarys jamy, która posiadała kształt nieregularnie prostokątny o rozmiarach 2×1,5 m i głębokości do 1,2 m. Wypełnisko jamy składało się z sypkiej ciemnej

<sup>5</sup> Oczywiście nie wykluczając możliwości innego datowania tych grobów, tak na początkowe okresy epoki brązu, jak i na czasy późniejsze, aż do wczesnego średniowiecza włącznie.

<sup>6</sup> Wedle zeznań odkrywcy, ob. Mirosława Nalepy, z dn. 25 IX 1961 r. ozdoba ta była wykonana z drutu zwiniętego w kształt spirali dług. ok. 3 cm.

<sup>7</sup> Zob. „Z otchłani wieków”, R. 24: 1958 z. 3, s. 201.

<sup>8</sup> Zob. op. cit., s. 201.



Ryc. 7. Mękarzowice, pow. Kazimierza Wielkiego, stan. 1, wykop nr III:  
 a — przekrój ściany północnej wykopu nr III, 1 — humus, 2 — warstwa kulturowa, 3 — zarys jamy; b, c — ceramika; d — naramienniki z tarczками spiralnymi

Rys. T. Wenhrynowicz

ziemi próchniczej, zmieszanej z żółtym lessem, różnej wielkości kamieniami polnymi i glinianymi fragmentami naczyń. Wydaje się, że mamy tu do czynienia z dołem nowożytnym — za czym może przemawiać znalezienie kawałków szkła okiennego — który był wykopany zapewne w związku z „poszukiwaniem skarbów”. Co się tyczy znalezionej w jego wypełnisku ceramiki, która — jak się później okazało — łączy się z ułamkami z warstwy ziemi ornej, to pochodzi ona z dwu naczyń, tj. garnka „o esowatym profilu” i szerokootworowej misy (ryc. 7b, c). Naczynia te zostały niewątpliwie rozmyślnie uszkodzone przed wrzuceniem ich do dołu; w istocie rzeczy może być, iż są to właśnie owe „urny” odkryte i potłuczone w r. 1956 przez Mirosława Nalepę. Garnek i misa specyficzną swoją formą, kształtem i sposobem modelowania części górnej nie odbiegają od form „trzcienieckich”, szczególnie takich, jak np. okazy z Łubnej, pow. Sieradz, publikowane przez A. Gardawskiego<sup>9</sup>. Również pod względem faktury i składu gliny naczynia te odpowiadają ceramice „trzcienieckiej”. Powierzchnia ich — tak z zewnątrz, jak i wewnątrz — jest gładzona, czerep wypalony na barwę żółto-czerwono-brunatną, zaś glina zawiera domieszkę ostrokanciastych ziarn tłuczonego kamienia<sup>10</sup>. Podobieństwa te pozwalają przypuszczać, że oba naczynia z Mękarzowic pozostają w związku z kulturą „trzcieniecką” (grupa łubieńska) i że można je synchronizować z zabytkami początkowych okresów epoki brązu<sup>11</sup>. Myśl, że należą one do zespołu, w którego skład wchodziły także wspomniane dwa naramienniki z tarczками spiralnymi oraz złota ozdoba, jest jak najbardziej do przyjęcia. Jednakże twierdzenie, że mamy tu do czynienia z zabytkami pochodzącymi z zespołu grobowego, jest tylko domysłem.

Tak przedstawiałyby się w dużym skrócie wyniki wstępnych badań wykopaliskowych w 1961 r. na stanowisku 1 w Mękarzowicach, pow. Kazimierza Wielka. Najważniejsze rezultaty tych badań dadzą się streścić w następujących punktach: 1) odkrycie w wykopie nr II w spągu warstwy kulturowej zabytków prawdopodobnie pochodzących z końca neolitu lub początków epoki brązu. Są to, jak dotąd, najstarsze ślady działalności osadniczej gromad ludzkich na interesującym nas stanowisku; 2) odnalezienie w wykopie nr III fragmentów glinianych naczyń, być może należących do zespołu (grobowego?), w którego skład wchodziły prawdopodobnie także dwa naramienniki brązowe z tarczками spiralnymi (obecnie w zbiorach Muzeum Świętokrzyskiego w Kielcach) oraz jakaś złota ozdoba. Wolno przypuszczać, że „zespół” ten pozostaje w związku z kulturą „trzcieniecką” (grupa łubieńska) i odnosi się do początkowych okresów epoki brązu. Przypomnijmy, że tych samych czasów sięgają również fragmenty glinianych naczyń znalezione w 1958 r. na terenie późniejszego grodziska wczesnośredniowiecznego w Stradowie (rejon „Barzyńskie”); 3) uzyskanie dalszych materiałów, wskazujących na istnienie na stanowisku 1 w Mękarzowicach rozproszonego osadnictwa „łużyckiego” z końca epoki brązu lub początków epoki żelaza. Dane uzyskane w trakcie badań na wykopie nr 1 sugerują przy tym, iż mamy tu do czynienia chyba raczej z peryferyczną częścią domniemanej osady „łużyckiej”, jaka w tym czasie powstała na miejscu dawnego osiedla czy cmentarzyska „trzcienieckiego” okresu wczesnobrązowego; 4) wykopaliska 1961 r. nie przyniosły jeszcze wyjaśnienia odnośnie do datowania zniszczonych grobów szkiele-

<sup>9</sup> A. Gardawski, *Niektóre zagadnienia kultury trzcienieckiej w świetle wykopalisk w miejscowości Łubna, pow. Sieradz*, „Wiadomości Archeologiczne”. t. 18: 1951 z. 1—2, s. 33, ryc. 21, oraz s. 37, tabl. III, ryc. 2 i 5.

<sup>10</sup> Zob. Gardawski, *op. cit.*, s. 32 i n.

<sup>11</sup> Zob. Gardawski, *Niektóre zagadnienia...*, s. 32 i n., oraz A. Gardawski, K. Wesółowski, *Zagadnienia metalurgii kultury trzcienieckiej w świetle „skarbów” brązowych z Dratowa, pow. Puławy, i Rawy Mazowieckiej*, „Materiały Starożytne”, t. 1: 1956, s. 59 i n.



towych i ich stosunku do domniemanej osady „łużyckiej” z końca epoki brązu — początków epoki żelaza. Najwcześniejszą, prowizoryczną datę dla tych grobów wyznaczałyby znalezione w spągu warstwy kulturowej w wykopie nr II zabytki prawdopodobnie pochodzące z końca neolitu — początków epoki brązu; 5) zdobyty w wyniku wykopalisk w 1961 r. materiał archeologiczny — na tle dotychczasowych przypadkowych odkryć — stanowi ważny przyczynek dla wytycznych do dalszych badań nad tłem osadniczym grodu stradowskiego w czasach starożytnych.

*Zakład Archeologii Polski IHKM PAN  
w Krakowie*

LESZEK GAJEWSKI

THE EXCAVATIONS AT MĘKARZOWICE, DISTRICT OF KAZIMIERZA  
WIELKA, IN 1961

In 1961 preliminary excavation was conducted on site 1 at Mękarzowice, district of Kazimierza Wielka. The most important results of the archaeological work may be summed up as follows: 1) the discovery of remains which with reservation may be attributed to the close of the Neolithic or to the Early Bronze Age, 2) the finding of potsherds which seem to belong to a complex including two bronze armlets with spiral discs. That complex may be probably attributed to the so-called Trzciniec culture from the early periods of the Bronze Age, 3) the obtaining of materials which indicate that a “Lusatian” settlement may have existed on that site at least since the transition from the Bronze to the Iron Age.