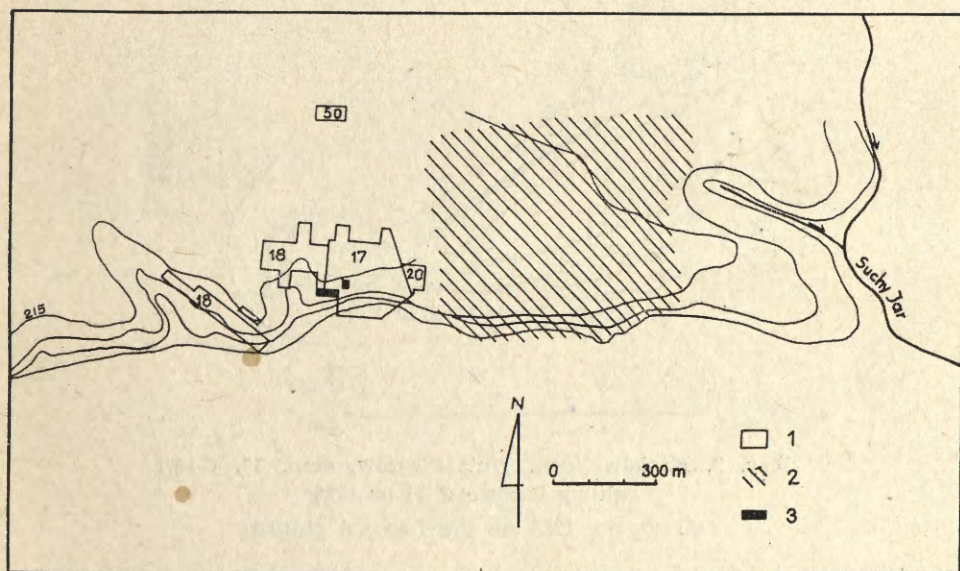


MARTA GODŁOWSKA

GRÓB KULTURY LENDZIELSKIEJ Z KRAKOWA-NOWEJ HUTY,
STANOWISKO 17 (PLESZÓW)

W roku 1976 przeprowadzone były przez Oddział Nowohucki Muzeum Archeologicznego w Krakowie prace wykopaliskowe na stan. 17 w Pleszowie, położonym na lewobrzeżnej terasie wiślanej. Stanowisko to usytuowane jest na zachód od zabudowań wsi Pleszów (obecnie część Nowej Huty), a badania wykopaliskowe prowadzone od 1952 r. omawiane były w literaturze jako stan. Pleszów I. Badania koncentrowały się na słabo zaznaczonym cyplu, łagodnie opadającym w kierunku niewielkiego rozcięcia terasy (ryc. 1). Obejmowały one południową część centralnej partii osady środkowej fazy kultury lendzielskiej oraz obszar, na którym występowały groby tej kultury. Z badanego stanowiska na środkową fazę kultury lendzielskiej datować możemy 9 pochówków szkieletowych, z których 7 zostało opracowanych

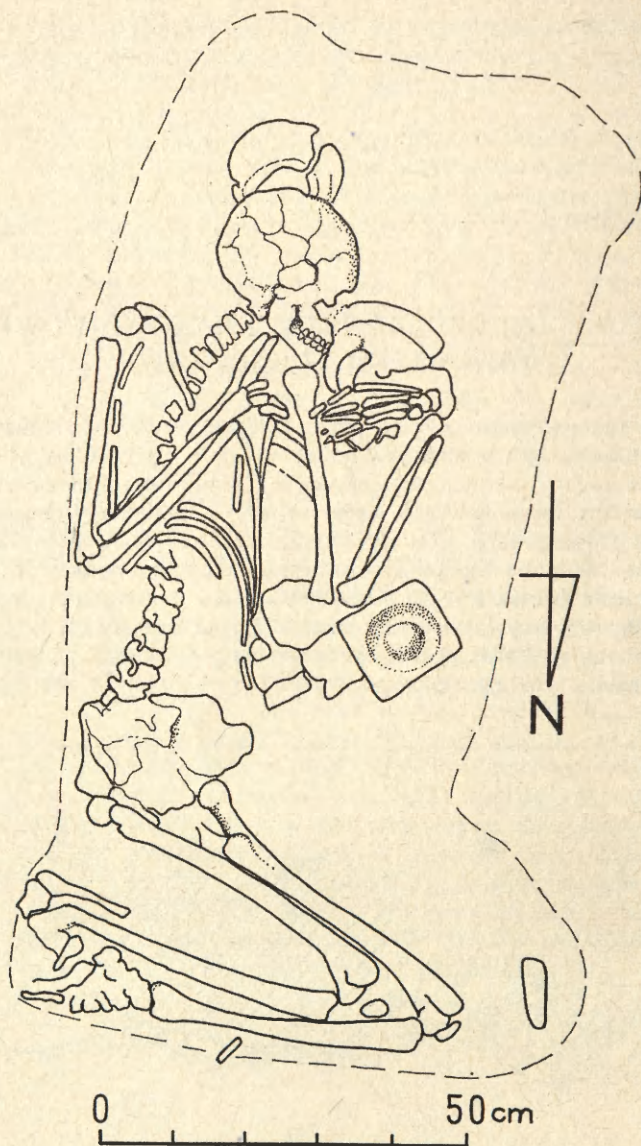


Ryc. 1. Kraków-Nowa Huta-Pleszów. Plan sytuacyjny stanowiska:

1 — stanowiska archeologiczne; 2 — teren współczesnej zabudowy; 3 — obszary objęte badaniami w 1976 r.

Situation plan of the site:

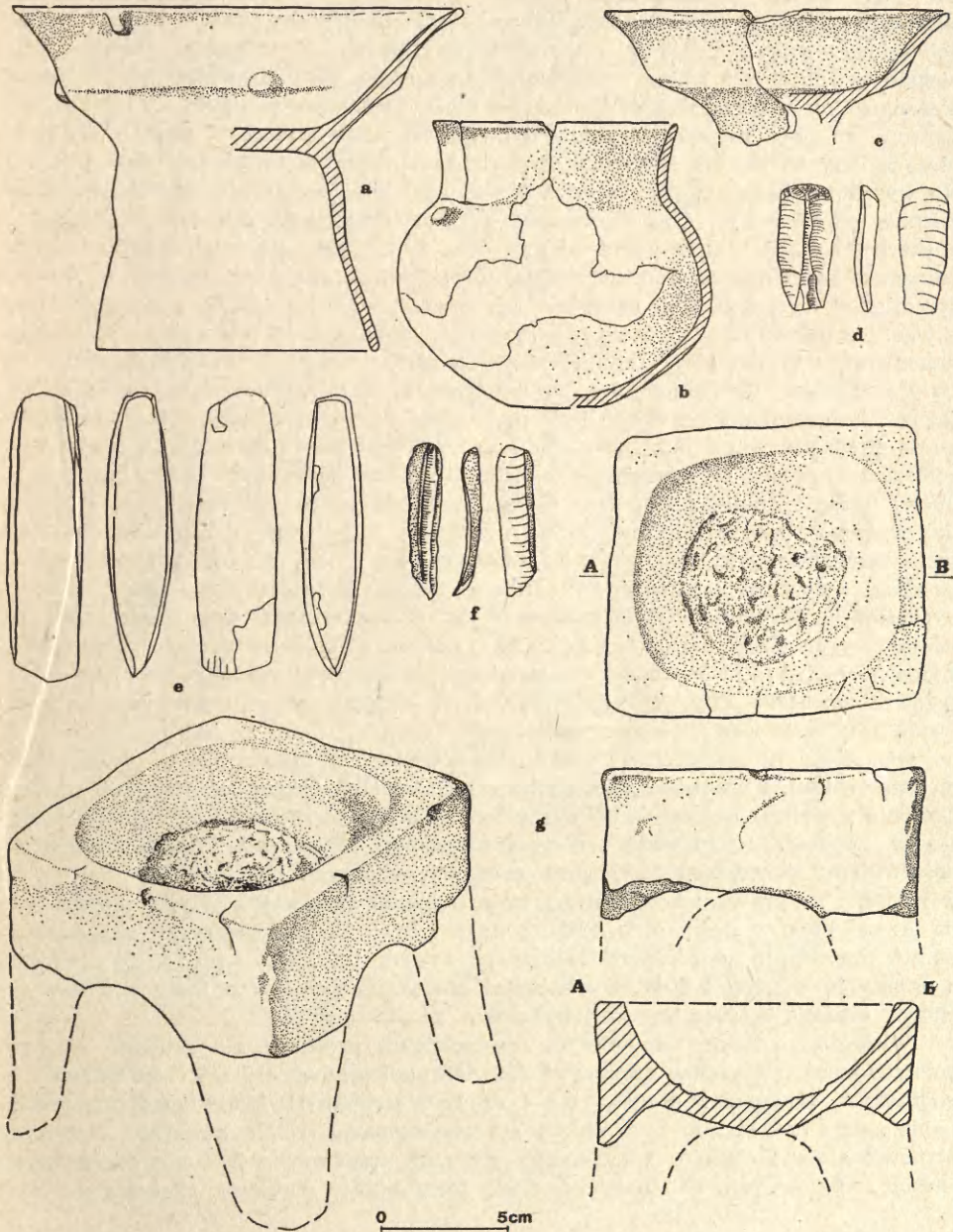
1 — archaeological sites; 2 — modern build-up area; 3 — excavations of 1976



Ryc. 2. Kraków-Nowa Huta-Pleszów, stan. 17. Grób
kultury lendzielskiej nr 1325
Grave no. 1325 of the Lengyel culture

przez M. Kaczanowską¹, a dwa odkryte podczas ostatniego sezonu wykopaliskowego. Oba te pochówki usytuowane były w południowej części wydłużonego obszaru, na którym zachowały się groby. Omawiany tu grób oznaczony nr 1325 odkryła mgr A. Kogus pod obiektem kultury łużyckiej. Na głębokości 155 cm od obecnej

¹ M. Kaczanowska, *Neolityczne pochówki szkieletowe z Krakowa-Nowej Huty-Pleszowa*, Spraw. PAN Kraków, t. 19: 1975, z. 2, s. 310.



Ryc. 3. Kraków-Nowa Huta-Pleszów. Inwentarz grobu nr 1325:

a-c — naczynia; d — drapacz krzemienisty; e — narzędzie kamiennie; f — wiór krzemienisty; g — naczynie czworokątne, tzw. ołtarzyk

Inventary of grave 1325:

a-c — pottery; d — flint end-scraeper; e — stone tool; f — flint blade; g — quadrangular vessel, so-called altar

powierzchni wystąpił bardzo słabo widoczny zarys jamy grobowej o wymiarach $1,40 \times 0,70$ m. Na jej dnie leżał szkielet dorosłego mężczyzny ułożonego w silnie skurczonej pozycji² (ryc. 2). Ciało położone było na lewym boku z głową w części południowej grobu, z twarzą skierowaną na zachód. Oś ułożenia szkieletu przebiegała w linii S-N z lekkim odchyleniem na zachód. Obie ręce skurczone z dłońmi ułożonymi na wysokości brody. Pod głową, a częściowo powyżej niej leżała odwrócona do góry dnem czara pucharu na pustej nóżce (ryc. 3c). Kości lewej dłoni ułożone były na prawie całkowicie zachowanym pucharze na pustej nóżce (ryc. 3a). Na wysokości brzucha, pod łokciem lewej ręki znajdowała się niewielka cienkościenna amfoka (ryc. 3b), odwrócony do góry dnem tzw. ołtarzyk o utraconych nożkach (ryc. 3g) oraz wiór krzemienny (ryc. 3f). Przed kolanami ułożono gładzone narzędzie kamienne w rodzaju ciosła (ryc. 3e), a na wysokości łydki drapacz krzemienny (ryc. 3d). Oba narzędzia krzemienne wykonane były z surowca jurajskiego. Przeprowadzone badania traseologiczne wykazały, że tak wiór, jak i drapacz krzemienny nie posiadały żadnych śladów użytkowania. Najprawdopodobniej zostały wykonane specjalnie jako wyposażenie grobowe³. Narzędzie kamienne natomiast (prawdopodobnie ciosło) było pierwotnie używane do pracy. Na powierzchni ciosła zaobserwowano punktowe ślady czerwonego barwnika (ochry). Ślady takie znaleziono również na naczyniach — odwróconej do góry dnem czarze pucharu na pustej nóżce i dolnej części oraz bokach czworokątnego naczynia, tzw. ołtarzyka. Jak wykazały badania mikroskopowe, przedmioty te były najprawdopodobniej obsypane barwnikiem już po ułożeniu zmarłego do grobu. Można przypuszczać, że posypany ochrą był cały pochówek, chociaż podczas eksploracji nie zauważono żadnych śladów barwnika. Należy zaznaczyć, że na powierzchni naczyń bez badań mikroskopowych ślady barwnika nie są zauważalne. Natomiast w części wewnętrznej wgłębionej miski czworokątnego naczynia przy znacznym powiększeniu zaobserwowano ślady, które mogą być pozostałością po przygotowywaniu barwnika do malowania lub też do jego przechowywania.

Omawiany tu pochówek na podstawie ułożenia szkieletu oraz jego wyposażenia możemy wiązać z środkową fazą kultury lendzielskiej, raczej jej starszym stadium. Ułożenie zmarłego na lewym boku z głową skierowaną na południe występuje często w neolicie. Już zresztą na cmentarzyskach wczesnych kultur wstęgowych obserwujemy konsekwentne ułożenie zmarłych w pozycji przykucniętej, tak na lewym jak i na prawym boku, a w grupie Lużianki szkielety z reguły ułożone były na lewym boku z głową zorientowaną na S i SO⁴. Na cmentarzysku w Zengővárkony⁵ przeważało ułożenie szkieletów na lewym boku, w większości wypadków z orientacją NO-SW i O-W. Z wcześniej odkrytych grobów w Pleszowie dwa pochówki ułożone były na lewym boku, a trzy na prawym⁶.

Większość naczyń stanowiących wyposażenie grobowe nie odbiega od form znanych nam z zespołów środkowej fazy chronologicznej kultury lendzielskiej pochodzących zarówno z grobów, jak i osady pleszowskiej. Prawdopodobne przysypanie grobu czerwonym barwnikiem lub też malowanie ciała zmarłego wydaje się stanowić stary i głęboko zakorzeniony zwyczaj stosowany w rytuale pogrzebowym kultur neolitycznych. W Małopolsce ślady tego rodzaju obrządku spotykamy w kul-

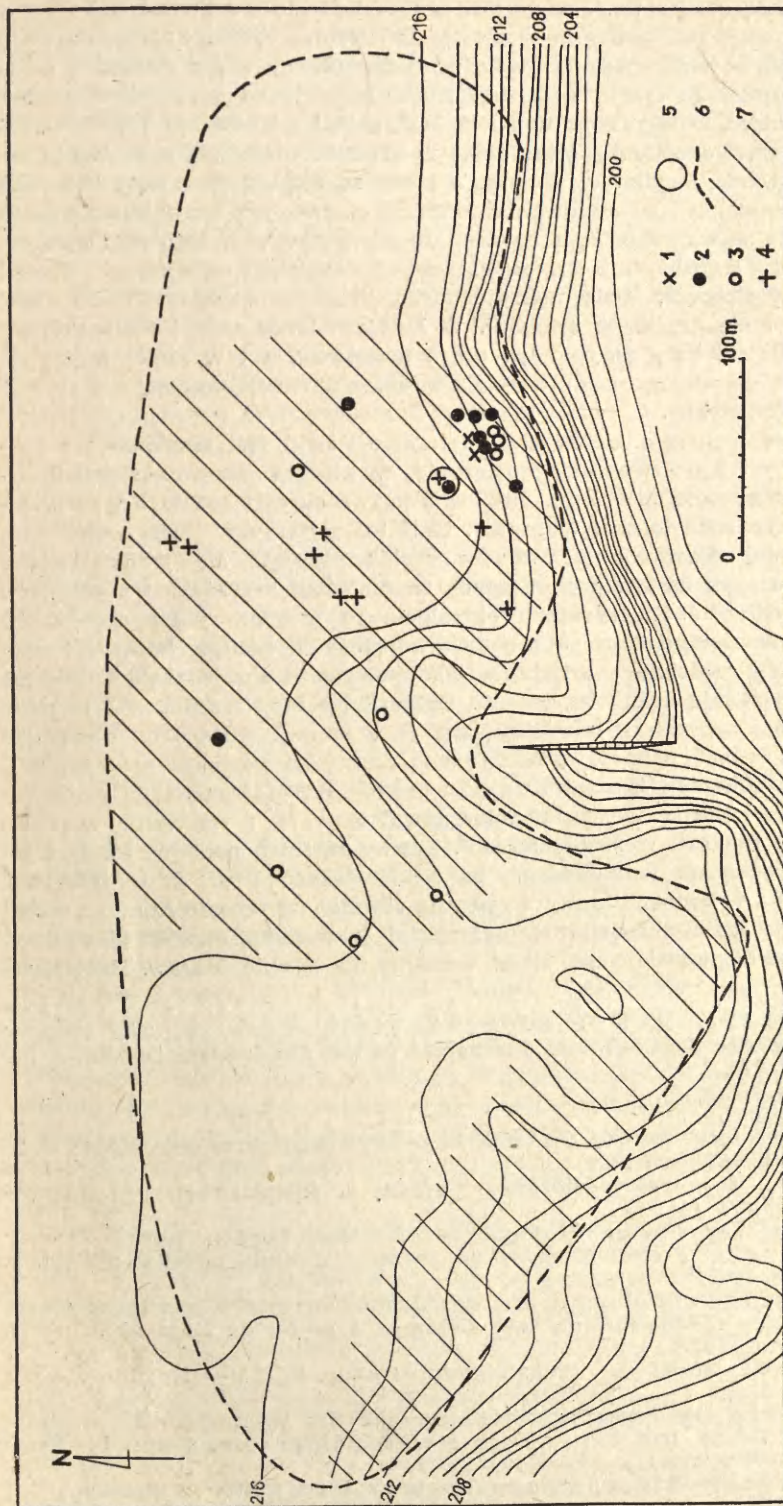
² Wstępna analizę szkieletu przeprowadził dr Krzysztof Kaczanowski z Zakładu Antropologii UJ.

³ Drugi pochówek reprezentujący tę fazę chronologiczną wyposażony był w wiór krzemienne bez śladów użytkowania.

⁴ J. Pavúk, *Neolithisches Gräberfeld in Nitra*, Slov. Arch., t. 20: 1972, z. 1, s. 35.

⁵ J. Dombay, *Die Siedlung und das Gräberfeld in Zengővárkony*, Budapest 1960, s. 196.

⁶ Kaczanowska, *op. cit.*, s. 311.



Ryc. 4. Kraków-Nowa Huta-Pleszów. Osada kultury lendzielskiej:

1 — fragmenty naczyń antropomorficznych; 2 — fragmenty naczyń czworokątnych; 3 — fragmenty figurek ludzkich; 4 — groby; 5 — grób nr 1325; 6 — zasięg osady wg A. Kulczyckiej-Leciejewiczowej; 7 — zagęszczenie występowania obiektów osadowych środkowej fazy kultury lendzielskiej

Settlement of the Lengyel culture:

1 — fragments of anthropomorphic vessels; 2 — fragments of quadrangular vessels; 3 — fragments of human figurines; 4 — graves; 5 — grave no. 1325; 6 — extent of the settlement after A. Kulczycka-Leciejewiczowa; 7 — concentration of habitation features of the middle Lengyel phase

turze ceramiki wstęgowej rytej. Znany jest grób tej kultury z Samborca⁷. Zmarły pochowany w pozycji skurczonej miał głowę przysypaną ochrą. Zresztą na większości cmentarzysk starszej ceramiki wstęgowej spotykamy się z grudkami mineralnej farby włożonej do grobu. Tak więc znajdujemy je na przykład w grobach 7, 36, 64, 65 w Nitrze, w Młynarce, w Klein Hadersdorf i Rixheim⁸. Według J. Pavuka znaleziska czerwonej farby mineralnej w grobach mogą się pokrywać z powszechnym stosowaniem malowania ciała, a także ze zwyczajem malowania ceramiki⁹. Na naszym stanowisku malowanie ceramiki czerwonym barwnikiem pojawia się w późnej fazie żelazowskiej¹⁰, a trwa aż do początków starszego stadium środkowej fazy kultury lendzielskiej. Z malowaniem ciał zmarłych spotykamy się także na stanowisku w Széggvár, gdzie pokryte farbą były najprawdopodobniej części ciała nie ubrane i nie przykryte maską¹¹. W kulturze lendzielskiej Małopolski nie odkryto jednak do tej pory posypanego ochrą pochówka, a i w mniej więcej odpowiadających jej chronologicznie grobach z terenów Słowacji zwyczaj ten nie wydaje się być praktykowany.

Również odosobnionym znaleziskiem na terenie Polski jest pochodzące z omawianego grobu (ryc. 3 g) czworokątne naczynie, w którym pierwotnie przechowywano lub być może rozcierano ochrę. Już sama nazwa określająca tego typu przedmioty w literaturze bądź to jako „lampki”, bądź też „ołtarzyki” budzi wątpliwości. Najprawdopodobniej pierwotna nazwa „ołtarzyki” przyjęła się jako określenie cztero- czy trójnożnych naczyń pochodzących ze znalezisk kreteńskich z początków XX wieku¹². Według J. Kulczyckiego określenie to przyjęte przez archeologów klasycznych z interpretacji scen na pieczęciach egejskich nie jest słuszne i autor ten określa funkcję podobnych zabytków jako podstawki do jedzenia¹³. Zbliżone formy naczyń występują często na terenie Bułgarii od fazy Karanovo I po okres brązu¹⁴. Tego typu zabytki są tam określane jako lampki służące do oświetlania budynków. Są to jednak najczęściej naczynia trójkałne na nóżkach, o bokach zdobionych rytym ornamentem geometrycznym i często inkrustowane białą pastą. Pojawiają się też w kulturze Marica z południowej Bułgarii i występują w południowo-wschodniej Bułgarii w grupie Sava¹⁵. Znamy również podobne formy z zachodniej części Półwyspu Bałkańskiego, bo z Lepenskiego Viru, gdzie spotykamy je w warstwie III a¹⁶. Podobne formy występują również na terenie Rumunii w kulturze precucuteni, gdzie określane są najczęściej jako małe ołtarze z wypalanej gliny¹⁷. Formy takie pojawiają się także wcześniej na terenie Moraw. Znajdujemy

⁷ J. Kamińska, A. Kulczycka-Leciejewiczowa, *The Neolithic and Early Bronze Age Settlement at Samborze in the Sandomierz District*, A Polona, t. 12: 1970, s. 223.

⁸ Pavúk, *op. cit.*, s. 63.

⁹ Pavúk, *op. cit.*, s. 64.

¹⁰ M. Godłowska, *Rozwój osadnictwa neolitycznego w rejonie Nowej Huty*, Mat. Arch. NH, t. 5: 1976, s. 7-180.

¹¹ J. Csalog, *Die anthropomorphen Gefäße u. Idolplastiken von Széggvár-Tüzköves*, AAHung., t. 11: 1959.

¹² A. Evans, *The Prehistoric Tombs of Knossos*, London 1906.

¹³ J. Kulczycki, *Praformy mebli na obszarze Europy*, „Archeologia”, t. 1: 1947, s. 82.

¹⁴ G. I. Georgiev, *Kulturgruppen der Jungstein- und Kupferzeit in der Ebene von Thrazien (Südbulgarien)*, [w:] *L'Europe à la fin de l'âge de la pierre*, Praha 1961, s. 63, tabl. XIX: 1.

¹⁵ H. Vajsová, *Stand der Jungsteinzeitforschung in Bulgarien*, Slov. Arch., t. 14: 1966, z. 1, s. 5-48.

¹⁶ D. Srejić, *Die Lepensky Vir-Kultur und der Beginn der Jungsteinzeit an der Mittleren Donau*, [w:] *Die Anfänge des Neolithikum vom Orient bis Nord-europa*, t. 2, Köln—Wien 1971.

¹⁷ S. Marinescu-Bîlcu, *Cultura precucuteni pe teritoriul Romanei*, București 1974, s. 198.

bowiem czworokątne naczynie tego typu w j. 1 z Ujezdu-Zadkovic¹⁸ w zespole najstarszej wolutowej ceramiki. Na Słowacji znajdujemy je w starszych fazach kultury lendzielskiej (np. Nitrianski Hradek „Zamecek”, j. 98¹⁹), a podobne do fragmentu tego typu naczynia pochodzące z osady w Pleszowie (ryc. 5c) odkryto w Velkich Raskovcach w obiekcie A/1971²⁰. Naczynia określane czy to jako lampki, czy ołtarzyki występują również we wcześniejszych fazach kultury lendzielskiej z obszaru Węgier. Nieco zbliżone w kształcie, ale o znacznie mniejszych rozmiarach (małe lampki) znaleziono na osadzie w Zengovárkony²¹. Naczynie w typie ołtarzyka, jednak na trzech nóżkach i osadzonej na nich okrągłej misce, znalezione zostało w Aszod²². Jedyne fragmenty stołeczka-ołtarzyka prawdopodobnie wspartego na czterech nóżkach, który mógł służyć jako podstawka siedzącej żeńskiej postaci, pochodzący z Morawian nad Wagiem, może być datowany na końcowe stadium białą malowanej ceramiki, wyróżnione bezpośrednio przed stopniem Brodzany-Nitra²³. Byłoby to najpóźniej datowane znalezisko tego typu znane nam do tej pory. Być może również będzie można datować podobnie późno naczynie czworokątne na nóżkach pochodzące z Tiszavalk²⁴.

Przytoczone wyżej analogie wskazują na dwa zarysowujące się problemy. Pierwszy z nich to silne powiązanie ludności zamieszkującej naszą osadę z kręgiem kultur i wierzeń południowych, które wydają się być właściwie dość jednolite na całym wspomnianym obszarze. Drugi natomiast wiąże się z kwestią chronologiczną. Nie można wykluczyć, że nasze znalezisko wskazuje na pewne zapóźnienie i przetrwanie w ramach środkowej fazy kultury lendzielskiej starszych form ceramicznych. Wskazuje też jednak na możliwość dodatkowego rozwarstwienia osady pleszowskiej w ramach starszego stadium jej środkowego rozwoju. Czas trwania osady pleszowskiej (po osadzie grupy samborzeckiej) odpowiadałby więc na zachodniej Słowacji nie tylko stanowiskom reprezentującym fazę Pečenady i Brodzany-Nitra, ale także prawdopodobnie i Svodinovi. Należy jednak dodać, że szczegółowe rozwarstwienie chronologiczne materiałów osadowych pochodzących z wielokulturowych stanowisk, gdzie zasypujące się jamy nie stanowią zwartych zespołów, bywa bardzo trudne. Właściwie też niezmiernie rzadko materiały te pozwalają na wydzielenie i określenie bezwzględnej wielkości osady w zamkniętej jednostce czasu.

Dodatkowym argumentem przemawiającym za koniecznością rozwarstwienia osady jest samo występowanie grobów (ryc. 4) na obszarze, na którym występuje też największe zagęszczenie obiektów kultury lendzielskiej. Oba groby, z których pierwszy został tu szerzej omówiony, nie były naruszone przez obiekty tej samej fazy chronologicznej i w bezpośrednim ich sąsiedztwie obserwujemy zasadniczo brak obiektów osadowych tej kultury. Występowanie grobów w grupach, typowe właściwie dla większości cmentarzysk kultury lendzielskiej, było wyczerpująco omówione przez M. Kaczanowską²⁵. W literaturze przedmiotu wiąże się je z niewielkimi przesunięciami osady i ze zróżnicowaniem chronologicznym poszczególnych

¹⁸ R. Tichý, *K nejstarší volutové keramice na Moravě*, Pam. Arch., R. 51: 1960, z. 2, s. 426, ryc. 14/4.

¹⁹ A. Točík, J. Lichardus, *Staršia fáza slovensko-moravskej malovanej keramiky na juhozápadnom Slovensku*, Pam. Arch., R. 57: 1966, s. 41, ryc. 16, 11; s. 64.

²⁰ J. Vizdal, *Zemplin v mladšej dobe kamennej*, Košice 1973, s. 93, tabl. LXIX.

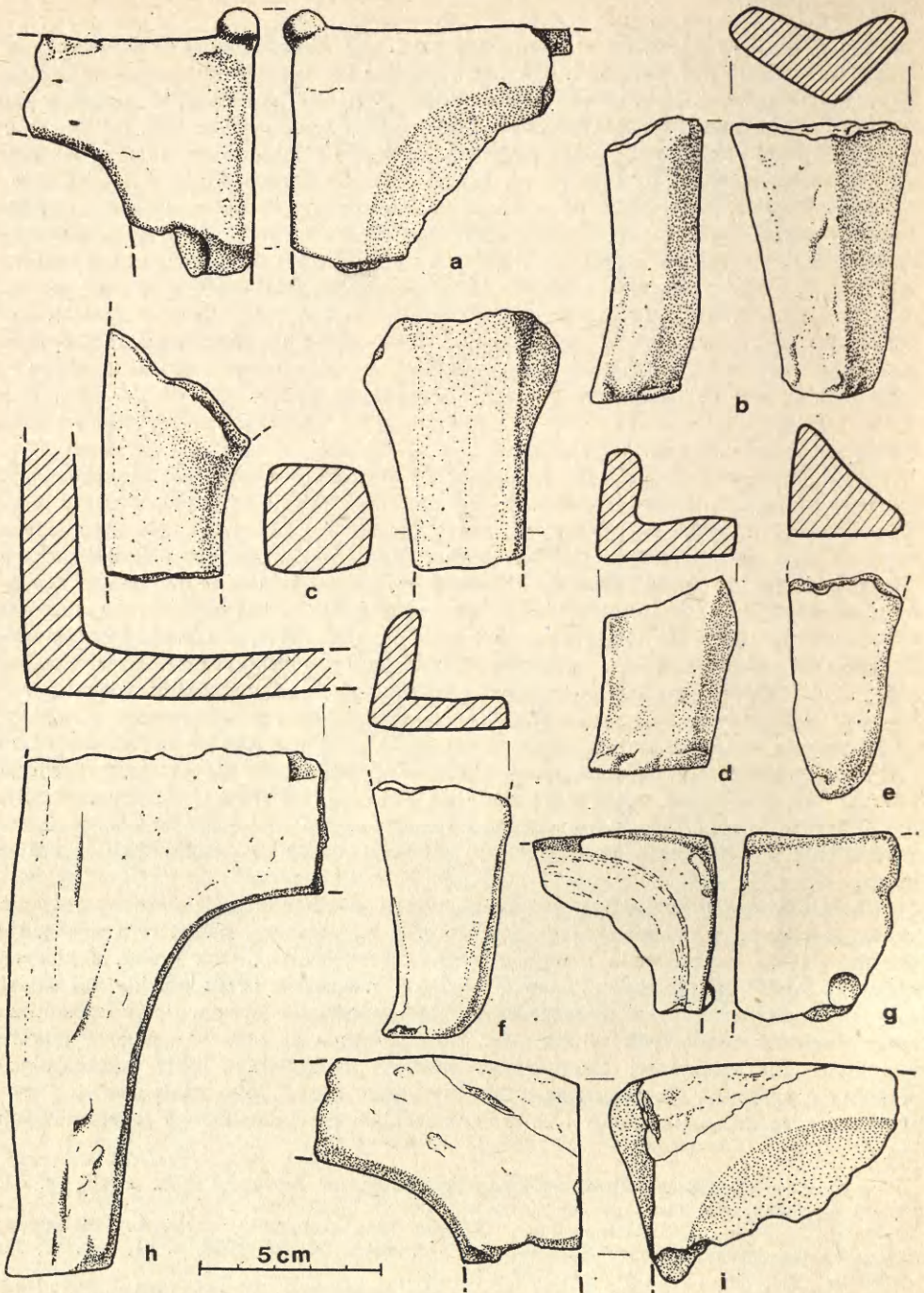
²¹ Dombay, *op. cit.*, s. 219, 220, tabl. XCI: 6, 8.

²² N. Kalicz, *Über die Probleme der Beziehungen der Theiss- und Lengyel-Kultur*, AAHung., t. 22: 1970, s. 13-23.

²³ A. Točík, *Slovensko v mladšej dobe kamennej*, Bratislava 1970, s. 132, 133.

²⁴ Za informację o tym znalezisku dziękuję prof. dr. J. K. Kozłowskiemu.

²⁵ Kaczanowska, *op. cit.*

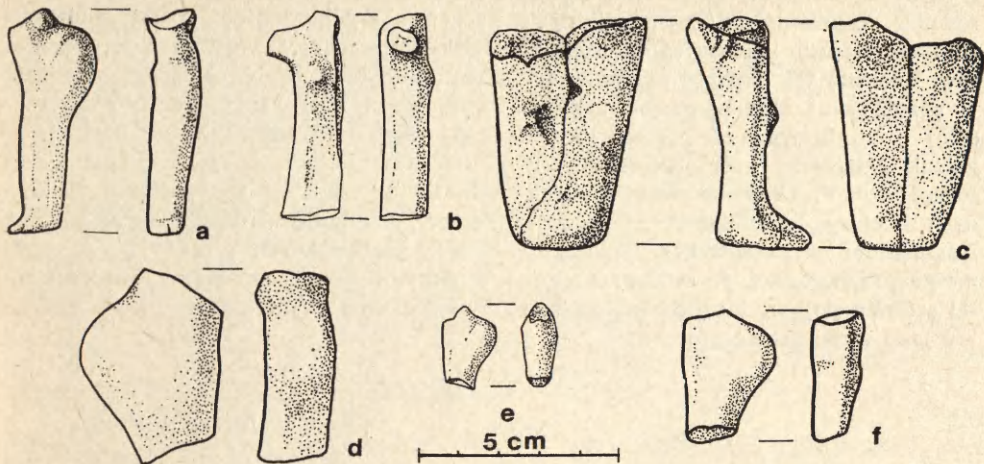


Ryc. 5. Kraków-Nowa Huta-Pleszów. Fragmenty naczyń czworokątnych, tzw. ołtarzyków:

Stan. 17: a — blok 40/65; b-e — ob. 426/65; f, h, i — ob. 542/65; stan. 18: g — ar 5, ćw. b

Fragments of quadrangular vessels, so-called altars:

Site 17: a — unit 40/65; b-e — feature 426/65; f, h, i — feature 542/65. Site 18: g — excavation unit 5, quarter b



Ryc. 6. Kraków-Nowa Huta-Pleszów. Fragmenty figurek antropomorficznych:
 a-c, e, f — stan. 17, ob. 426/65; d — stan. 18, ob. 16/65

Fragments of anthropomorphic figurines:
 a-c, e, f — site 17, feature 426/65; d — site 18, feature 16/65

grup. Na stanowisku w Tibavie²⁶ zaobserwowano ponadto zarysowujące się zróżnicowanie społeczne. Stwierdzono tam w północnej części cmentarzyska inne rozmieszczenie grobów bogatych w stosunku do grobów ubogich, które grupowały się na obwodzie. W tej drugiej grupie nie zaobserwowano jednolitej orientacji szkieletów. Dotychczasowe odkrycia pleszowskie, stosunkowo ciągle jeszcze nieliczne, nie pozwalają na szersze potraktowanie tego zagadnienia. Z drugiej jednak strony nie można wykluczyć na podstawie dotychczasowych wyników badań, że groby występowały jednak na częściowo współczesnej im osadzie. Świadczyć może o tym rozrzedzenie obiektów osadowych kultury lendzielskiej w bezpośrednim obrębie występowania grobów. L. Gabałówna²⁷ na stanowisku w Brześciu Kujawskim stwierdza pierwotnie zwyczaj grzebania zmarłych w obrębie granic osady, ale na terenie aktualnie wolnym od zabudowy. W późniejszym rozwoju osady wyodrębniono dopiero osobne miejsce grzebalne. Interesująco przedstawia się również hipoteza wysunięta przez Csaloga, a podtrzymywana przez O. Höckmanna²⁸ o współczesnym występowaniu grobów na osadach neolitycznych z terenów Węgier (wprawdzie znacznie wcześniejszych od naszych). Autorzy ci wskazują na związki takiego zwyczaju pogrzebowego z kultem przodków.

W materiałach osadowych środkowej fazy kultury lendzielskiej w Pleszowie sporadycznie znajdujemy fragmenty czworokątnych naczyń, analogicznych do odkrytego w grobie. Są to przeważnie fragmenty nóżek lub górnych ich części (ryc. 5). Występują pojedynczo w centralnej części osady, a niewielkie ich zgrupowanie obserwujemy na samym skraju terasy w części osady, która uległa silnemu zniszczeniu. Znajduje się też fragmenty figurek kobiecych reprezentowanych przez ułamki nóg (ryc. 6 a), czasem zachowane do pasa z silnie zaznaczoną steatopigią

²⁶ S. Šiška, *Pohrebisko tiszapolgárskej kultury v Tibave*, Slov. Arch., t. 12: 1964, z. 2, s. 293-356.

²⁷ L. Gabałówna, *Ze studiów nad grupą brzesko-kujawska kultury lendzielskiej*, Łódź 1966, s. 78, 79.

²⁸ O. Höckmann, *Idolplastik der Theiss- und Bükk-Kultur*, JbRGZ Mainz, t. 13: 1966, s. 1-21.

(ryc. 6 e, f) lub górne części ciała bez rąk i głowy (ryc. 6 b). Wyjątkowo spotykamy również fragmenty antropomorficznych naczyń z wyobrażeniem piersi kobiecych. Gliniane figurki kobiece są częstym znaleziskiem przede wszystkim z terenu Moraw. Rozkwit tej plastyki przypada na okres białą malowanej ceramiki, natomiast w późniejszym okresie powoli zanika. Na Słowacji spotykamy się znacznie rzadziej z wyobrażeniami postaci ludzkich. W stopniu Brodzany-Nitra znajdujemy jednak fragmenty antropomorficznych naczyń z realistycznie modelowanymi częściami ciała²⁹. Ułamane nóżki figurek ludzkich są częstym znaleziskiem na osadach kultury lendzielskiej z obszaru Węgier. Analizując rozrzut występowania fragmentów tzw. ołtarzyków i ułamków figurek pochodzących z osady pleszowskiej można przypuszczać, że związane są one z poszczególnymi obiektami mieszkalnymi tej szeroko pojętej fazy chronologicznej. Wyjątkowo jedynie dawane były zmarłemu jako wyposażenie grobowe.

*Muzeum Archeologiczne w Krakowie
Oddział w Nowej Hucie*

MARTA GODŁOWSKA

A GRAVE OF THE LENGYEL CULTURE FROM KRAKÓW-NOWA HUTA,
SITE 17 (PLESZÓW)

The excavations conducted in 1976 on the left terrace of the Vistula at Kraków-Nowa Huta site 17 (Pleszów) revealed an inhumation grave designated by no. 1325. The burial, oriented to S-N, contained a skeleton of an adult man furnished with a number of objects such as three vessels typical of the middle Lengyel phase, a blade and a flint end-scraper without traces of use, a stone tool and a quadrangular vessel with broken-off legs, so-called „altar”. This vessel probably served for grinding or storing pigment. It seems reasonable to suppose that the dead was covered with a layer of ochre. The analysis of the grave goods indicates that it is possible to subdivide the chronology of the Pleszów settlement within the earlier stage of the middle Lengyel phase. The duration of the Pleszów settlement (following that of the Samborzec group) can be synchronized with the sites of the Pečenady and Brodzany-Nitra type. On the grounds of the latest finds the beginning of the settlement can be assigned to the phase coinciding with Svodinov. Similar inferences can be drawn from the analysis of fragmentary human figurines occurring in settlement material. Their distribution as well as that of the fragments of the quadrangular vessels, so-called „altars”, suggest that they were associated with particular dwelling features of this broadly conceived chronological phase. Only exceptionally did they serve as grave goods. The actual state of research of the Lengyel culture in Little Poland does not permit to exclude the possibility that the finds point to a certain delay and survival of pottery forms within the framework of the middle phase of the Lengyel culture.

²⁹ V. Němejcová - Pavúková, *Slovensko v mladšej dobe kamennej*, Bratislava 1970, s. 144.