

ZBIGNIEW BUKOWSKI

## SPRAWOZDANIE Z BADAŃ OSIEDLI OBRONNYCH KULTURY ŁUŻYCKIEJ W SOBIEJUCHACH, POW. ŻNIN, ZA ROK 1959

Prace wykopaliskowe na terenie osiedli obronnych kultury łużyckiej w Sobiejuchach, pow. Żnin (stanowisko 1), prowadzone były przez Stację Archeologiczną IHKM w Biskupinie<sup>1</sup> w okresie od 23 VI do 12 VII 1959 r. i miały na celu dalsze rozpoznanie rozplanowania przestrzennego wyróżnionych tu już uprzednio trzech kolejno powstałych po sobie osad.

Jak już pisaliśmy w sprawozdaniach z lat poprzednich, w Sobiejuchach istnieją bardzo niekorzystne warunki, niezwykle utrudniające wydzielanie poszczególnych zespołów mieszkalnych. Trudność ta spowodowana jest faktem niezachowania się prawie żadnych konstrukcji drewnianych domostw, z wyjątkiem pojedynczych przepalonych lub spróchniałych fragmentów belek oraz śladów po słupach. Poza tym niemal cała warstwa kulturowa, z wyjątkiem jam, składała się z ziemi, przemieszanej z dużą ilością popiołu i węgielków drzewnych. Tym niemniej możemy już wprowadzić pewne korekty do naszych poprzednich spostrzeżeń<sup>2</sup>.

Warstwa I (najstarsza) jest w dalszym ciągu mało czytelna. Jest to wynikiem najprawdopodobniej wyrównania terenu pod kolejno powstałe osiedle (warstwa II) przez ówczesnych mieszkańców. Ślady tego wyrównywania są miejscami widoczne.

Warstwy II i III, aczkolwiek dają się od siebie wydzielić i wiążą się wyraźnie z istniejącymi tu dwoma osiedlami obronnymi, to jednak składają się faktycznie z szeregu nawarstwień (w ramach tej samej warstwy osadniczej), szczególnie czytelnych na przykładzie jam, palenisk, pieców glinianych i klepisk okołopieczowych. Elementy te wiążą się z reperacjami lub przebudową domostw.

W powiązaniu z wynikami, uzyskanymi w r. 1958, stwierdzono, iż piece gliniane, reprezentujące typ pieców kopulastych z wykładką ceramiczną, są oddalone od siebie nie co 6—7 m, jak to sugerował profil ciągły, badany w latach 1955—1957, lecz co 9—10 m, co z kolei pozwala na przypuszczenie, iż wielkość budynków mieszkalnych osiedli sobiejuskich była zbliżona do tego rodzaju obiektów z Biskupina.

Z wzajemnego położenia pieców wynikałoby, iż znajdowały się one wewnątrz domostw; potwierdza to jeszcze fakt istnienia wokół nich dużych płaszczyzn klepisk glinianych, zabezpieczających najbliższe otoczenie przed zapaleniem. Ponieważ kilkakrotnie stwierdzono już obecność przepalonych lub spróchniałych belek dREW-

<sup>1</sup> Prace archeologiczne prowadził mgr Z. Bukowski. Kierownikiem badań jest prof. dr Z. Rajewski.

<sup>2</sup> Szczegółowe opracowanie materiałów z badań w latach 1955—1958 zob. Z. Bukowski, *Łużyckie osiedle obronne w Sobiejuchach, pow. Żnin*, „Wiadomości Archeologiczne”, R. 26: 1959/1960 z. 3—4, s. 194 i n.

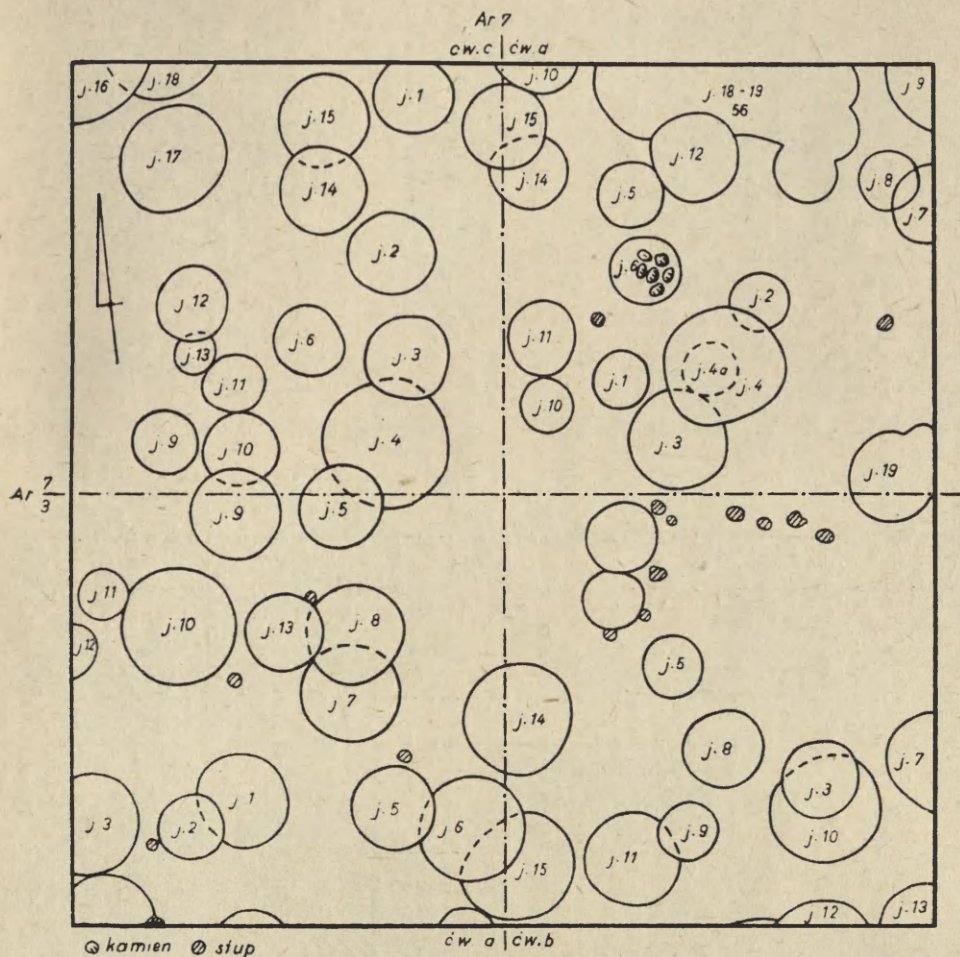
nianych, leżących tuż obok pieców, wydaje się, iż piece były sytuowane przy ścianach domostw i posiadały otwór wylotowy po ich zewnętrznej stronie. Możliwe też, że budowano je w narożach domostw, za czym przemawiać może rozrzut zabytków, które wykazują zgrupowanie nie wokół pieców, a tylko po jednej ich stronie. Tak np. w warstwie na głębokości 80—90 cm, związanej z II fazą osadniczą, zabytki grupowały się wyraźnie między piecem kopulastym i klepiskiem z jednej strony a śladami po przepalanej belce z drugiej. Zabytki te po przeciwległej stronie pieca należały do wyjątkowych znalezisk.

Pod względem konstrukcyjnym piece wykazują podobieństwo do uprzednio wyróżnionych na tym stanowisku pieców kopulastych. Szczególnie interesujący jest częściowo zbadany piec, odkryty przy profilu aru 3 a. Związany jest on z III fazą osadniczą, posiada średnicy około 1 m i otoczony był dużym glinianym klepiskiem. Wokół pieca ujawniono dużą ilość popiołu i ułamków ceramiki. Podstawę jego stanowiła warstwa żółtego piasku, nad którą leżała cienka warstwa brunatnej ziemi próchnicznej (być może resztek torfu?). Dalej nad nimi leżały kolejno (licząc od dołu) 2 warstwy wykładki ceramicznej: pierwsza złożona z ułamków naczyń gładzonego i czernionego, druga zaś z ułamków naczyń jajowatego chropowatego, przedzielone warstwą piasku, przeprażonego na kolor pomarańczowy, przykryte od góry klepiskiem glinianym, grubości 3—4 cm. Nie zachowała się co prawda podstawa kopuły, lecz ślady po jej istnieniu są widoczne na krawędzi klepiska pieca.

Inne, odkryte w pobliżu pieca, pod względem konstrukcji ściśle nawiązują do wymienionego i posiadają również po 1—2 wykladek ułankami ceramiki pod polepą pieca. Są one jednakże bardziej zniszczone. Obok pieców ujawniono kilka mniejszych palenisk kamiennych średnicy 50—60 cm, ułożonych z otoczków, wykazujących poważny stopień przepalenia.

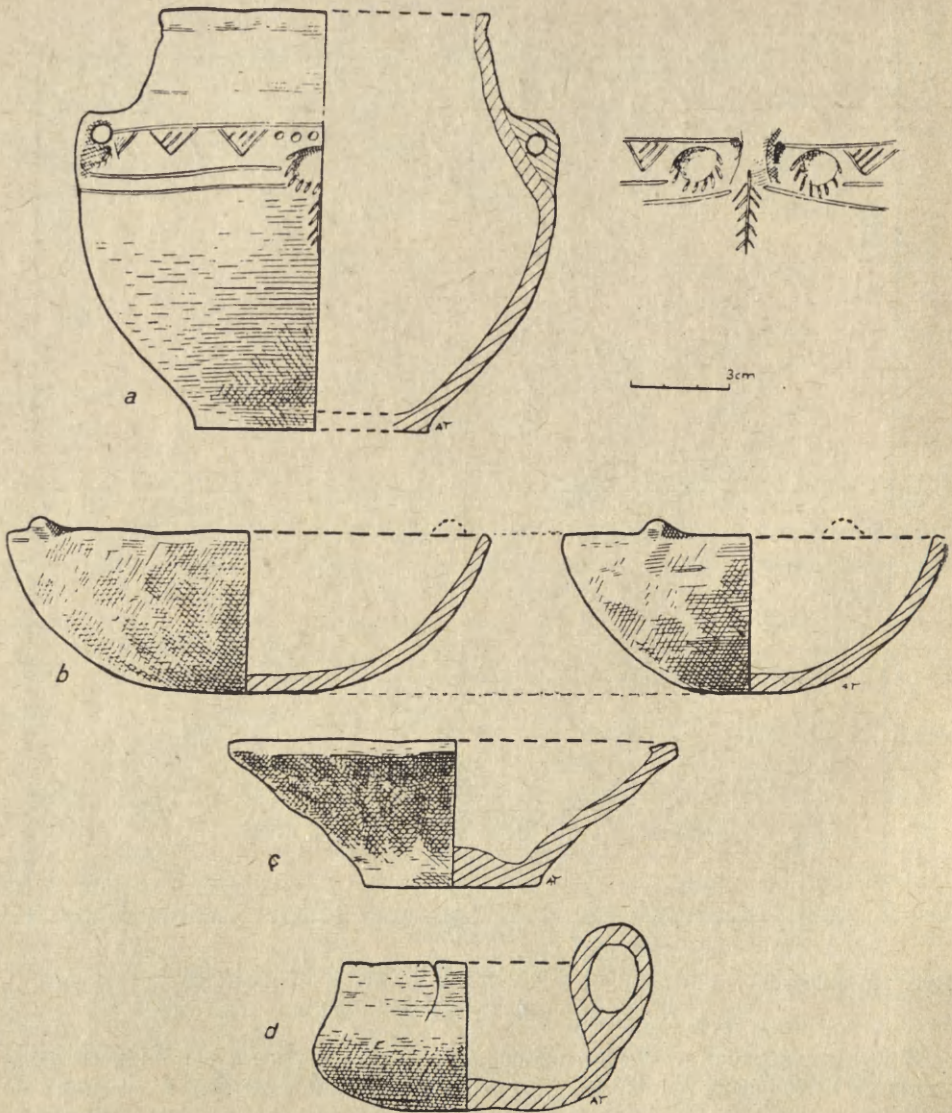
Cechą następną osiedla sobiejuskiego jest obecność licznych jam, których ogółem wyróżniono około 65 (ryc. 1). Część z nich rysowała się już wyraźnie w III warstwie osadniczej, na głębokości 40—60 cm, jednakże większość z nich wystąpiła dopiero w calcu, na głębokości 110—120 cm. Prawie wszystkie jamy rysowały się jako okrągłe plamy, średnicy 80—120 cm, różniące się przeważnie od piaszczystego calca tylko nieco ciemniejszym zabarwieniem. Posiadały one przeciętnie głębokość 60—80 cm, licząc od stropu calca, ale nie jest to ich pełna głębokość. Do cyfry tej doliczyć należy jeszcze co najmniej 20—50 cm, które obejmują górną część jam, przecinającą starsze warstwy osadnicze. Tak więc głębokość jam wynosi co najmniej 80—90 cm. Tylko niektóre z nich zawierały ułamki ceramiki i kości oraz węgielki drzewne i fragmenty polepy. Ponieważ z wyjątkiem jednej jamy (nr 7 na arze 3 a)<sup>3</sup> nie stwierdzono celowego chowania w nich naczyń itp. zabytków, należy przyjąć że wymienione odpadki dostały się do jam przypadkowo. W profilu wielu jam rysuje się na ich dnie cienka warstwa brunatnoczarna. Szlamowanie i przesiewanie zawartości jam nie dało oczekiwanych rezultatów. Tym niemniej wydaje się, iż wymieniona warstewka na dnie jest pozostałością ukrytych tu szczątków roślinnych, a jamy spełniały rolę schowków zasobowych (piwniczek). W żadnej z nich nie natrafiono również na większe kości zwierzęce, które mogłyby sugerować, iż chowano tu również zapasy mięsa. Nie stwierdzono również umacniania ścian jam. Jedynie kilka z nich, wyróżnionych już w warstwie III, wykonano poprzez przebicie glinianych klepisk, istniejących tu uprzednio pieców, dzięki czemu jamy uzyskały naturalne zabezpieczenie górnej ich części.

<sup>3</sup> W jamie natrafiono na 1 rozbite naczynie, dużą ilość ułamków ceramiki oraz liczne kości zwierzęce.



Ryc. 1. Sobiejuchy, pow. Żnin. Plan występowania jam i słupów na arze 3 a, b i 7 c, d, na głębokości 115—120 cm

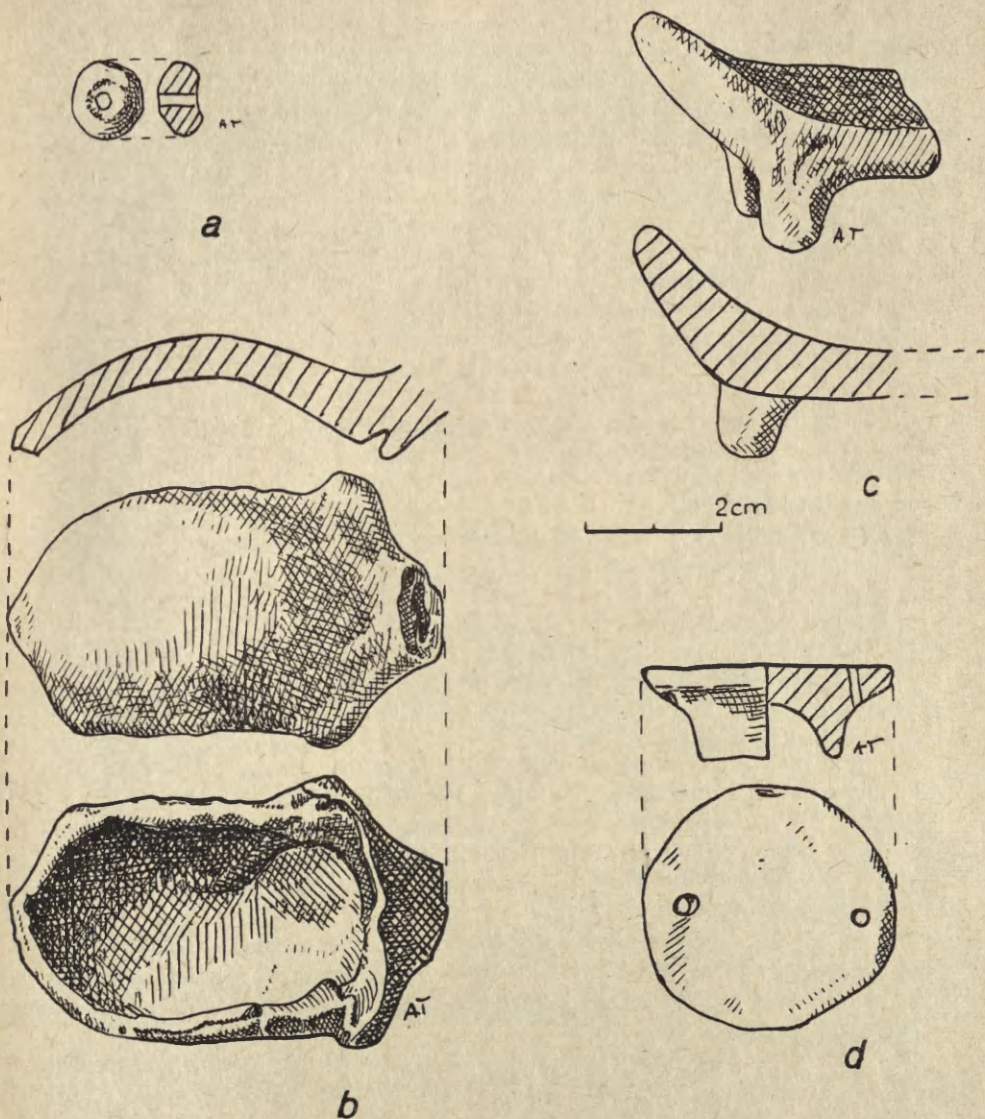
Z wykopu z badań w 1959 r. uzyskano co najmniej 750 kg ceramiki, co odpowiada w przybliżeniu co najmniej 35 000 ułamków. Materiał ten w stosunku do materiału z lat 1955—1958 nie wykazuje prawie żadnych różnic. Nie stwierdzono również jakichś szczególnie wyróżniających się nowych form ceramicznych (ryc. 2). Ułamki ceramiki występowały często w zgrupowaniach, i tak np. w III fazie tworzyły one grubą warstwę, złożoną z rozbitych naczyń, często przepalonych (głównie kuchennych typu jajowatego o schropowanej powierzchni), przemieszanych z innymi zabytkami oraz dużą ilością popiołu i węgla drzewnych. Na uwagę zasługuje np. podłużna miseczka z guzkami na krawędzi (ryc. 2 b). Często występują za to rozmaitego kształtu małe naczynka oraz inne wytwory gliniane, jak figurki ptaszków bogato zdobione, fragmenty grzechotek, m. in. w postaci żółwia (ryc. 3 b), fragment małego modelu „łóża”, z zachowanymi dwiema nóżkami i podwyższonym zakończeniem (ryc. 3 c), pokrywki od małych naczynek (ryc. 3 d), małe paciorki (ryc. 3 a), małe krążki, średnicy 40—50 mm, wycięte z ułamków naczyń, ciężarki tkackie itp.



Ryc. 2. Sobiejucho, pow. Żnin. Ceramika z fazy II i III

Te ostatnie reprezentowane są przez dwa rodzaje należące do typu stożkowatych o owalnej lub prostokątnej podstawie, lecz różniące się od siebie wielkością. W warstwie z fazy III natrafiono na leżące obok siebie 3 małe ciężarki, wysokości od 70—85 mm, posiadające średnicę podstawy od 45—55 mm, oraz przebity w górnej części otwór do zawieszania. Wykonane są one z gliny wykazującej domieszkę części odchudzających, szczególnie roślinnych, toteż na ich powierzchni widoczne są ślady odcisków ziarn i plew. Natomiast duże ciężarki zachowały się tylko fragmentarycznie.

Wśród zabytków glinianych warto zwrócić szczególną uwagę na dwa fragmenty



Ryc. 3. Sobiejuchy, pow. Żnin. Przedmioty gliniane z fazy II (a) i III (b-d)

walków: jeden o średnicy około 50 mm, będący prawdopodobnie częścią wysokiego naczynia kielichowatego lub tzw. podpórki glinianej, drugi o średnicy 90–100 mm. Oba mają dość ściśle analogie do zabytków z osad przemysłowych z okolic Halle n. Saalą, związanych z produkcją soli, a datowanych na młodszy okres epoki brązu<sup>4</sup>.

<sup>4</sup> K. Riehm, *Vorgeschichtliche Salzgewinnung an Saale und Seille*, „Jahresschrift für Mitteldeutsche Vorgeschichte”, t. 38: 1954, s. 118 i tabl. XVIII i XIX; tenże, *Die Red Hills der englischen Küste und ihre Problematik*, tamże, t. 43: 1959, s. 231–232 oraz ryc. 2 i 3.

Aczkolwiek brak jest jak dotąd danych przemawiających za tym, by na obszarze kultury łużyckiej rozwijało się wówczas na szerszą skalę warzelnictwo soli, to jednak nasze okazy nie są odosobnionymi znaleziskami tego typu w Wielkopolsce<sup>5</sup>. Przedmioty te K. Riehm<sup>6</sup> uznał za związane z warzelnictwem. Sprawa ta wymaga oczywiście szerszych badań i powiązania ich z wynikami badań geologicznych nad występowaniem soli oraz źródeł solnych na terenie Polski środkowej. Jeśli chodzi o Sobiejuchy, to choć nie znamy z ich okolic solanek, leżą one w pasie występowania źródeł solnych między Wapnem, pow. Wągrowiec, i Inowrocławiem, co ma również swoją wymowę. Na tej podstawie skłonni jesteśmy przypuszczać, iż w okresie halsztackim w najbliższej okolicy Sobiejuch mogła ewentualnie istnieć jakaś warzelnia soli, związana ściśle z tym osiedlem.

Pośród innych zabytków tu znalezionych na uwagę zasługuje (ujawniony w I warstwie osadniczej) brązowy grot oszczepu, długości 100 mm, z zachowanym fragmentem drzewca, datowany podobnymi okazami na V okres epoki brązu<sup>7</sup>. Zabytek ten ma o tyle poważne znaczenie, iż jest dalszym elementem potwierdzającym datowanie najstarszego osiedla (otwartego) w Sobiejuchach na ten właśnie okres.

Pozostałe przedmioty brązowe pochodzą wyłącznie z III warstwy osadniczej. Wśród nich wyróżnić należy:

1. Dwa półksiężycowate kolczyki, średnicy 20 mm, o przekroju prostokątnym.
2. Fragment kabłąka zapinki.
3. Fragment igły.
4. Fragment brzytwy łukowatej, szerokości około 40 mm.
5. Dwie szpile, z dwustożkowatym zakończeniem, oraz fragment trzeciej<sup>8</sup>.

Jedyny ujawniony przedmiot żelazny to narzędzie dłutowate, długości 98 mm, pochodzące również z fazy III, posiadające jeden koniec zakończony ostro, drugi zaś spłaszczony i zaokrąglony.

Uzyskano ponadto szczególnie dużą ilość przedmiotów rogowych i kościanych. Wśród pierwszych wymienić należy kilka kopaczek z rogu jeleniego, uszkodzony młotek (ryc. 4 b), fragment wędzidla, grot oszczepu z poprzecznymi nacięciami przy zakończeniu, umożliwiający przymocowanie do drzewca (ryc. 4 c), narzędzie typu skrobacza z rowkiem wokół główkowego zakończenia, umożliwiającym zawieszanie, igły i grociki oraz liczne półwytwory.

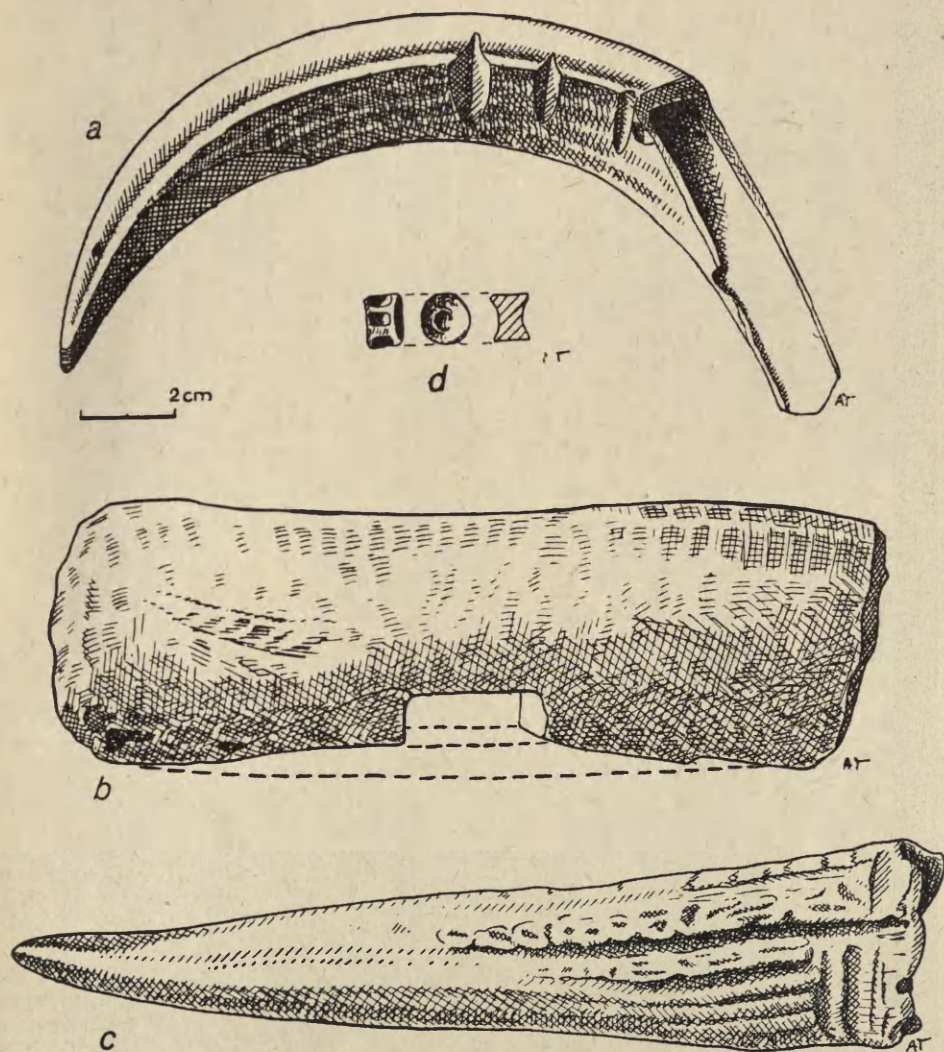
Na zabytki wykonane z kości składają się liczne szydła i rylce rozmaitych kształtów, skrobacze z żeber i kości, haczyki wrzecionowate, okładziny, grociki do strzał itp. Te ostatnie wykazują szczególnie bogactwo form i wystąpiły głównie

<sup>5</sup> Zob. J. Kostrzewski, *Wielkopolska w czasach przedhistorycznych*, wyd. 2, Poznań 1923, s. 99 i 268, przyp. 363 (tamże zestawienie miejscowości i literatura). Zabytki datowane są głównie na okres halsztacki.

<sup>6</sup> Riehm, *Problematik...*, s. 141.

<sup>7</sup> Analogie do niego znajdujemy m. in. w okazach z Murowanej Gośliny, pow. Oborniki Wlkp. (W. Szafrński, *Skarby brązowe z epoki wspólnoty pierwotnej (IV i V okres epoki brązowej) w Wielkopolsce*, Warszawa—Wrocław 1955, s. 235 i ryc. 544), czy z Wyszakowej, pow. Środa (tamże, s. 248 i ryc. 582).

<sup>8</sup> Analogie do nich znajdujemy w okazy z Dąbrowy, pow. Nowogard, datowanym na IV okres epoki brązu (J. Kostrzewski, *Kultura łużycka na Pomorzu*, Poznań 1958, s. 71 ryc. 53, 3 i s. 74). Analogie do IV i V okresu epoki brązu zob. Z. Durczewski, *Grupa górnośląsko-małopolska kultury łużyckiej w Polsce*, cz. 1, Kraków 1939—1946, s. 93. Analogie do okresu Hallstatt D z Biskupina, pow. Żnin, zob. B. Kostrzewski, *Przedmioty brązowe i żelazne z grodu kultury „łużyckiej” w Biskupinie*, [w:] *Gród prasłowiański w Biskupinie*, Poznań 1938, s. 40 i tabl. XXXVII, 17; tenże, *Przedmioty brązowe i żelazne z grodu kultury „łużyckiej” w Biskupinie*, [w:] *III sprawozdanie z prac wykopaliskowych...*, Poznań 1950, s. 97 i ryc. 2, 9 i 11.

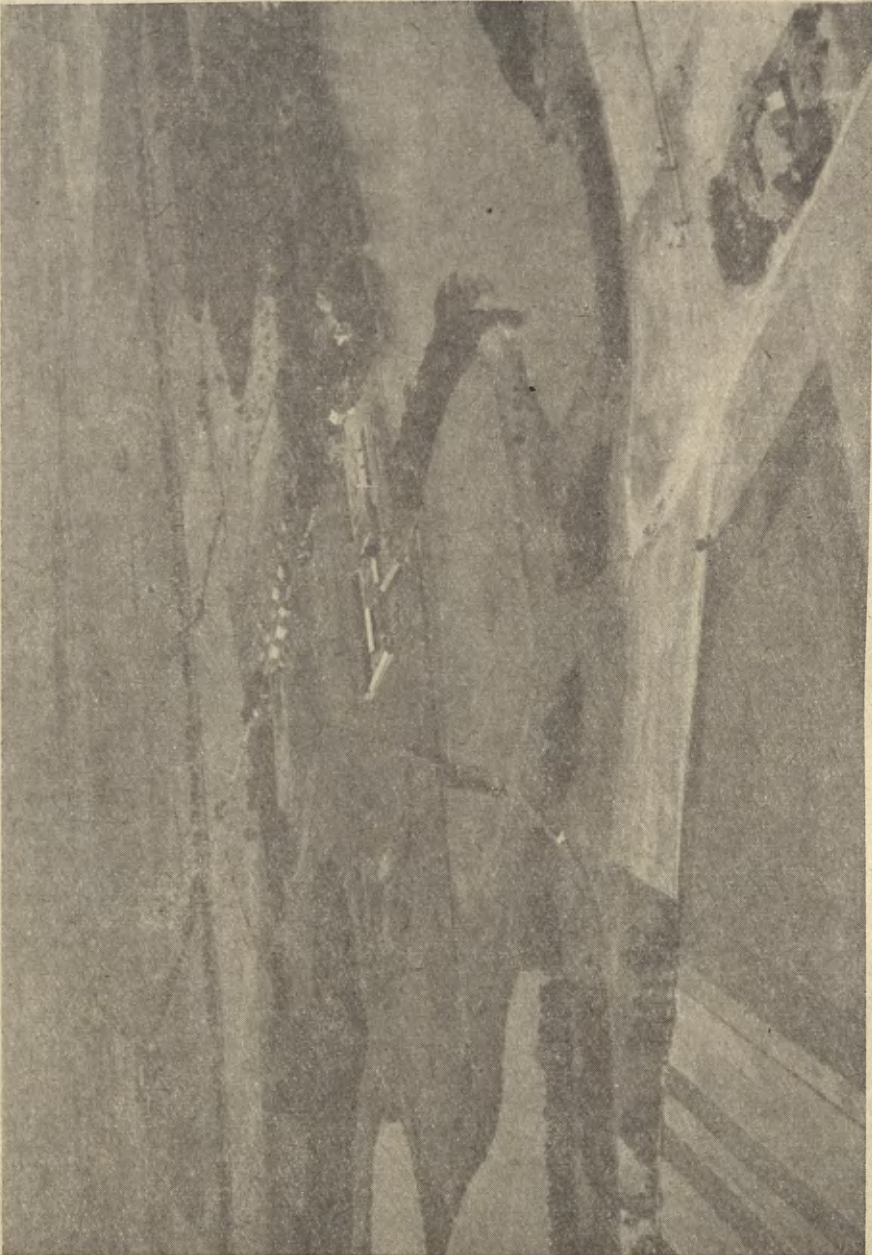


Ryc. 4. Sobiejuchy, pow. Żnin. Przedmioty z fazy II:

a — kieł dzika z nacięciami; oraz z fazy III: b — młotek rogowy; c — grot oszczepu;  
d — paciorek z kręgu rybiego Wszystkie w. n.

w podstawie fazy III oraz w górnych warstwach fazy II. Są one, obok ujawnionych szczątków kości ludzkich, wyraźnym dowodem walk, jakie toczyły się wewnątrz obu osiedli obronnych. Ponadto natrafiono na fragment przedmiotu wykonanego z kła dzika (być może amulet), z nacięciami na jednym końcu, na paciorek z bursztynu i paciorki z kręgów rybich (ryc. 4 d) oraz na igły z ości rybich.

Odpadki kostne obejmują poważną część materiału zabytkowego uzyskanego w 1959 r. w Sobiejuchach, wynoszą bowiem około 70 kg, co odpowiada ponad 4000 ułamków. Jest on szczególnie cenny dla odtworzenia poziomu gospodarczego ówczesnej ludności, pochodzi bowiem z warstw czystych pod względem kulturowym



Ryc. 5. Sobiejuchy, pow. Żnin. Zdjęcie lotnicze osiedla obronnego kultury Iużyckiej

Fot. T. Biniewski



i chronologicznym. Ponadto natrafiono na liczne ości i łuski małych rybek oraz na nieliczne ziarna przepalzonego grochu. Materiał paleobotaniczny z badanych warstw jest niezwykle ubogi, dlatego oprócz się musimy na specjalistycznych badaniach nad odciskami roślinnymi, szczególnie na polepie, ciężarkach tkackich, a także na dnach naczyń.

Odkryto również 3 fragmenty kamiennych toporków pięciobocznych, wszystkie z warstw fazy III. Potwierdza się więc fakt, iż przedmioty tego typu pojawiają się w osiedlu sobiejuskim dopiero w okresie istnienia jego najmłodszej fazy. Do odkrytych tu zabytków kamiennych zaliczyć dalej należy fragment oseeki kształtów nieregularnych oraz miniaturowy rozcieracz, średnicy 37 mm, posiadający kształt obustronnie spłaszczonej kuli. Do przedmiotu okrągłego, średnicy 65 mm, posiadającego spłaszczone i wgłębione przeciwległe boki oraz szeroki rowek wzdłuż krawędzi, na który natrafiono w warstwie na pograniczu faz II i III, znajdujemy ściśle analogie na Pomorzu (Dalecino, pow. szczeciński)<sup>9</sup>, datowane na młodszy okres brązu. Funkcja ich jest jak dotąd nie znana.

Wyniki badań w r. 1959 pozwalają na dalsze ugruntowanie datowania najstarszego osiedla (otwartego), czyli fazy I, na V okres epoki brązu ewentualnie na przełom V okresu i Hallstattu C, a dwu kolejno następujących po sobie osiedli obronnych (fazy II i III) na okres Hallstattu C. Uzyskany materiał wnosi nowe elementy do znajomości kultury łużyckiej w tym okresie na terenie północno-wschodniej Wielkopolski.

Ponadto dzięki życzliwości i pomocy Ministerstwa Obrony Narodowej wykonano z pomocą helikopterów szereg zdjęć lotniczych zarówno badanego obiektu, jak i najbliższej okolicy (ryc. 5). Fotografie wykonał T. Biniewski. Przy pracach wykopaliskowych brała również udział przez kilka dni grupa żołnierzy.

*Zakład Archeologii Polski IHKM PAN  
w Warszawie*

ЗБИГНЕВ БУКОВСКИ

#### ОТЧЁТ ПО ИССЛЕДОВАНИЯМ ОБОРОННЫХ СЕЛИЩ ЛУЖИЦКОЙ КУЛЬТУРЫ В М. СОБЕЮХЫ, РАЙ. ЖНИН, ЗА 1959 Г.

Раскопки в Собеюхах, рай. Жнин (северо-восточная часть Велько-Польски), проведенные в 1959 г., являлись продолжением исследований, проводимых в предыдущих годах. Они имели целью дальнейшее уточнение пространственного расположения еще раньше выявленных там же 3-х, образовавшихся одно после другого, селищ. Охватывали они пространство 10×10 м.

Вследствие неблагоприятных условий не сохранились почти никакие фрагменты деревянных конструкций домов, сгнивших или подвергшихся стгоранию. Единственными остатками жилых помещений оказались глиняные куполообразные печи, имевшие основанием толстый слой глины, а также 1—2 слоя обломков керамики, лежавших на слою песка и торфа. Такая целесообразная постройка печей свойственна лишь одному только селищу в Собеюхах и кроме данного объекта подобного рода печи на территории лужицкой культуры нигде не встречаются. Печи расположены друг от друга на расстоянии 9—10 м. Основываясь

<sup>9</sup> Kostrzewski, *Kultura łużycka...*, s. 153 i ryc. 112, 4 oraz s. 155 (tamże dalsze analogie).

на остатках деревянных балок, а также разбросанной керамики, можно предполагать, что указанное расстояние предreshает вопрос о величине тогдашних хат.

С жилыми помещениями связаны ямы-погребы, число которых свыше 65 (рис. 1). В погребках не было нигде спрятанной посуды и т. п. вещей (за исключением лишь одного погребка). Вещественный материал, найденный в погребке, попал туда совершенно случайно.

Археологический материал составляют: около 750 кг обломков керамики (рис. 2), что соответствует приблизительно 35.000 обломков, около 250 разных реликтов, а также ок. 70 кг костных отбросов (в общем ок. 4.000 обломков). Ихтиологический и палеоботанический материал необыкновенно скуден. Данный материал составляют: рыбы кости и чешуя, немногочисленные отпечатки зерен пшеницы на глиняной обмазке печи и ткацких гирьках, равно как и зерна прожженного гороха.

Среди находок следует еще отметить: бронзовый наконечник копья из I древнейшей поселенческой фазы, уточняющий датировку ее к V периоду эпохи бронзы (рис. 6). Остальные археологические находки происходят главным образом из слоев II и III фаз. Они связаны с существовавшими там же оборонными селищами, относя их датировку к периоду Гальштатт С.

Бронзовые предметы, а также обломки пятигранных каменных топориков появились лишь в наиболее поздней III фазе. Из этой же фазы происходит единственный железный предмет в виде песта. Были обнаружены многочисленные разнообразные глиняные предметы, напр. крошечные фигурки птичек, трешетки (напр. в виде черепахи, рис. 3), фрагмент предмета похожего на лежанку (рис. 3с), бусы (рис. 3а), ткацкие гирки и т. п. Среди этой категории реликтов нашлись два фрагмента глиняных валиков почти идентичных с образцами из Галле ан дер Заале (НДР), составлявшими часть специальных сосудов к солеварению, что могло бы указывать на существование местного солеваренного промысла. Кроме того найдены многочисленные предметы из кости и рога, шила и резцы, крошечные копья, фрагмент мундштука мотыги из оленьего рога, роговый молоток (рис. 4б) и т. п.

В 1959 г. благодаря помощи авиационных частей, совершен был с вертолетов ряд фотоснимков исследуемого местонахождения и ближайших его окрестностей (рис. 5).

ZBIGNIEW BUKOWSKI

#### REPORT ON THE INVESTIGATIONS OF THE FORTIFIED SETTLEMENTS OF THE LUSATIAN CULTURE AT SOBIEJUCHY, DISTR. ŻNIN, IN 1959

The excavations carried in 1959 at Sobiejuchy, distr. Żnin (north-eastern Great Poland) continued those performed in former years. Their object was a more detailed study of the spatial layout of three successive settlements distinguished previously. The examined area measured 10 by 10 m.

Due to unfavourable conditions almost no fragments of wooden houses, which had been either burnt or moulded, have been preserved. From the dwelling structures only clay domed ovens have been left. Their bases consisted of a thick layer of clay and of one or two layers of potsherds lying in a layer of sand and peat. This purposeful construction of ovens is so far known only from Sobiejuchy. Apart from this site, no similar ovens have yet been found in Poland from the territory of the Lusatian culture. The ovens stand at intervals of some 9—10 m. In connection with the remains of wooden beams and the dispersion of pottery it seems permissible to suppose that this figure defines the size of those houses.

With houses are connected pit-cellar over 65 which (fig. 1) have been discover-

ed. Apart from one, no pit contained pottery etc. intentionally hildolen. The revealed material get into them quite accidentally.

The archaeological material comprises some 750 kg. of potsherds (fig. 2), i.e. approximately 35 000 of fragments, then about 250 various objects and approximately 70 kg. of bone refuse (some 4000 fragments). The ichthyological and palaeobotanical material is extremely poor. It includes fish bones and scales and scanty impressions of wheat grain on clay and loom-weights as well as charred peas.

Among relics deserving attention is a bronze spearhead from the first oldest phase of settlement dated by it to Bronze Age V. The remaining relics chiefly belong to the layers of phases II and III. They are connected with the fortified settlements and support their dating to Hallstatt C.

Bronze objects and fragments of pentagonal perforated axes of stone appeared only in the youngest (III) phase. Also to this phase is dated an only iron object — a punch. Quite numerous are various objects of clay, like figurines of birds, rattles (e.g. shaped as a turtle, fig. 3 b), a fragment of an object recalling bed (fig. 3 c), beads (fig. 3 a), lids (fig. 3 d), loomweights, etc. These groups of objects included 2 fragments of clay cylinders almost identical to those found at Halle/Saale (East Germany) which constitute parts of special vessels and suggest salt-working in the environs of Sobiejuchy. Besides, very numerous are objects of bone and horn (fig. 4), including awls and burins, points, a fragment of a bridle-bit, antler hoes, and an antler hammer (fig. 4 b), etc.

In 1959 a series of photographs of the examined site and its environs were taken from a helicopter (fig. 5).