

TADEUSZ MALINOWSKI

BADANIA ARCHEOLOGICZNE GRODZISKA KULTURY ŁUŻYCKIEJ W SMUSZEWIE, POW. WĄGROWIEC, W 1959 R.

W okresie od 8 maja do 27 czerwca 1959 r. Ekspedycja Wykopalskowa Muzeum Archeologicznego w Poznaniu¹ przeprowadziła badania archeologiczne na terenie grodziska kultury łużyckiej w Smuszewie, pow. Wągrowiec, oznaczonym jako stanowisko nr 3 (ryc. 1, 2). Grodzisko to znane jest w literaturze archeologicznej od stu bez mała lat. Na wschodnim krańcu Jeziora Czeszewskiego, na granicy między Czeszewem, Smuszewem a Kujawkami, u podnóża grodziska odkryto bowiem w połowie ub. stulecia konstrukcje drewniane (stan. 4), które przeszły do historii badań archeologicznych w Polsce pod nazwą osady palowej². Wspomniane konstrukcje drewniane składały się z rzędów pali dębowych, nachylonych w stronę północno-wschodnią i występowały półkołem na obszarze około 2½ morga³. Badania rozpoczął tam w roku 1865 Józef Łepkowski, ówczesny profesor archeologii Uniwersytetu Jagiellońskiego⁴. W wykopanym rowie, długości 20 stóp, biegnącym od skrajów rzędów pali ku brzegowi, odsłonięto wówczas „podłogę” złożoną z pni brzoźowych, wierzbowych i innych, z których pewna część posiadała zachowaną korę. Czasem konstrukcje te układały się na krzyż i opierały się na dębowych palach⁵. Na temat tych wykopalisk ogłoszono wiele artykułów i notatek tak w prasie krajowej, jak i zagranicznej⁶.

Jeśli chodzi o samo grodzisko, to w 1956 r. niewielkim sondażem o charakterze orientacyjnym, założonym mniej więcej w środku majdanu grodziska, badał je prof. dr Z. Rajewski⁷. W roku następnym doc. dr B. Kostrzewski, prowadząc prace

¹ Skład Ekspedycji: mgr D. Durczewski, mgr T. Grzywaczykówna, wyżej podpisany oraz laboranci W. Bromski, E. Dubiński (3 tygodnie) i J. Judziński. Ekspedycja prowadziła prace pod kierunkiem naukowym doc. dr. B. Kostrzewskiego. Badania finansowało Prezydium Powiatowej Rady Narodowej w Wągrowcu.

² Por. J. Kostrzewski, *Dzieje polskich badań przedhistorycznych*, Poznań 1949, s. 55.

³ A. Przeździecki, *Palafit czeszewski*, „Biblioteka Warszawska“, Warszawa, t. 1: 1872, s. 21—23.

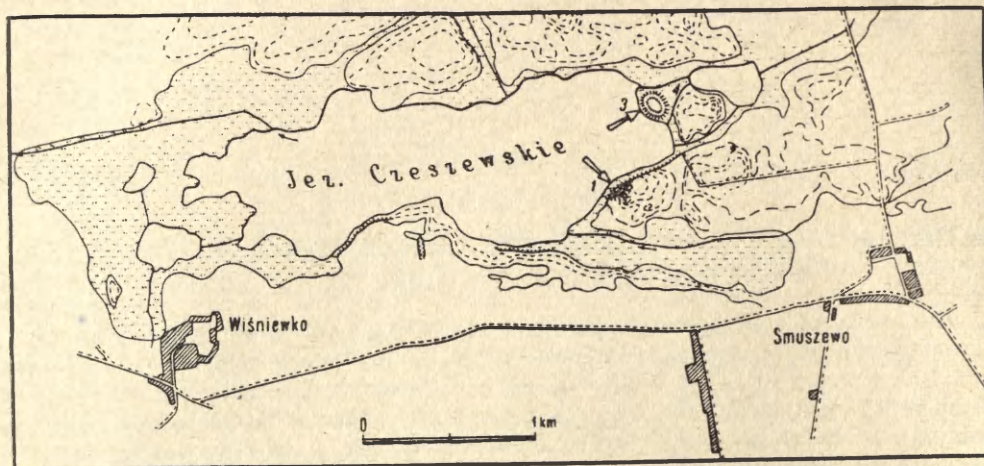
⁴ J. Łepkowski, *Szcątki mieszkań nawodnych w Czeszewie*, „Tygodnik Ilustrowany“, Warszawa, S. II, t. 8: 1871 nr 199, s. 200.

⁵ Przeździecki, *op. cit.*; K. Libelt, *Mieszkania nawodne przedhistoryczne*, „Tygodnik Wielkopolski“, Poznań R. 1, 1871 nr 4, s. 49, 50; nr 5, s. 61, 62.

⁶ Libelt, *op. cit.*; Łepkowski, *op. cit.*; O. Kolberg, *Lud. Jego zwyczaje, sposób życia, mowa, podania, przysłowia, obrzędy, gusła, zabawy, pieśni, muzyka i tańce*, S. XI, W. Ks. Poznańskie, cz. III, Kraków 1877, s. 232—234. Por. również T. Malinowski, *Grodziska kultury łużyckiej w Wielkopolsce*, „Fontes Archaeologici Posnanienses“, t. 5: 1955, s. 21, 22.

⁷ Z. Rajewski, *Grodzisko w miejscowości Smuszewo, pow. Wągrowiec*, „Wiadomości Archeologiczne“, t. 24: 1957 z. 3, s. 255—257. Tamże dokładny opis topograficzny grodziska.

wykopaliskowe na terenie innego grodziska, położonego na terenie stanowiska nr 1 w Smuszewie, wytypował grodzisko na stanowisku nr 3 do systematycznych badań prowadzonych przez Muzeum Archeologiczne w Poznaniu.



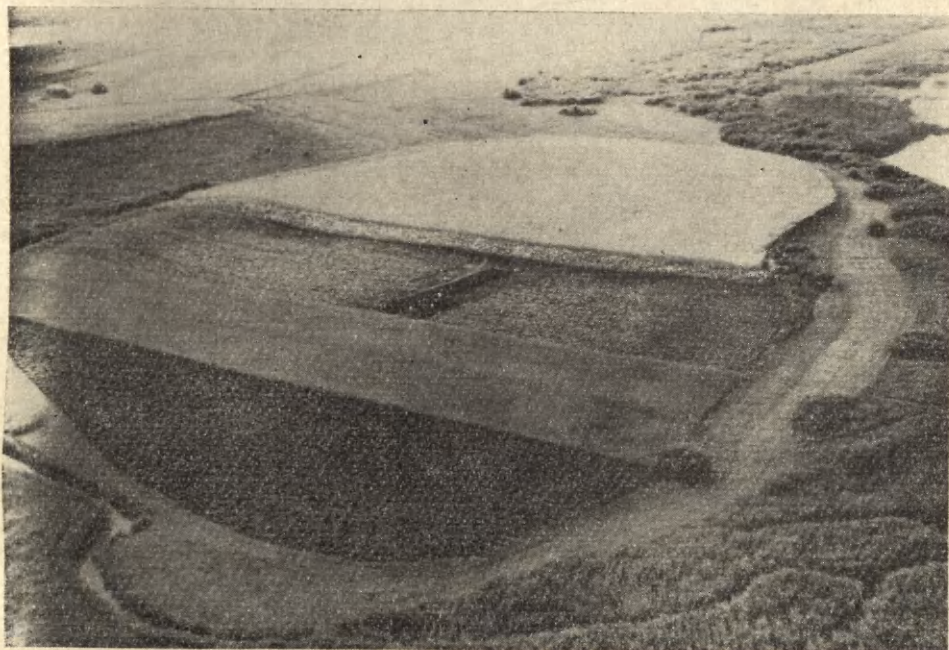
Ryc. 1. Szkic sytuacyjny stanowisk archeologicznych w Smuszewie, pow. Wągrowiecki
Wg Z. Rajewskiego

Prace wykopaliskowe prowadzone w 1959 r. na terenie grodziska na stan. 3 w Smuszewie objęły ćwiartkę oznaczoną literą D aru 87, ćwiartki A i D aru 103 oraz ćwiartki A i D aru 119, o łącznej powierzchni 125 m² (ryc. 3). Położone są one w północno-zachodniej części majdanu grodziska. W trakcie badań wyróżniono następujące warstwy zasadnicze: I, próchnica współczesna — czarnoziem pochodzenia bagiennego, charakteryzujący się dużą lepkością, miąższości od 20 do 32 cm; II, czarnoziem pochodzenia bagiennego z licznymi drobnymi grudkami polepy i mniejszymi drobnymi węgielkami drzewnymi, miąższości od 1 do 23 cm; III, glina koloru szarozielonkawego, z licznymi grudkami polepy i węgielkami drzewnymi, miąższości od 4 do 23 cm; IV, gliniasty piasek koloru szarozielonkawego z licznymi węgielkami drzewnymi i dużymi grudkami polepy, miąższości od 12 do 50 cm; V, ciemnoszara glina i ił, miąższości od 9 do 20 cm; VI, brunatna ziemia, przesycona rozłożoną faszyną, w której zalegały pokłady poziomo ułożonych belek drewnianych, miąższości od 9 do 20 cm. Poniżej zalegała calcowa warstwa jasnoszarej gliny przesyconej drobnymi muszelkami. Ogólnie biorąc, warstwa kulturowa omawianego obiektu miała grubość od 129 cm (ćw. D aru 119) do 86 cm (ćw. D aru 87), wyraźnie daje się więc zauważyć stopniowe zmniejszanie się miąższości niektórych warstw (szczególnie zaś warstwy II) od południa w kierunku północnym; to samo zresztą można powiedzieć i o innej osi wschód — zachód. Mimo że szerokość odkrytych warstw na tej osi nie przekraczała 5 m, i tu zauważono niewielki spadek grubości warstw w kierunku wschodnim. Jak z tego opisu widać, obraz uwarstwienia grodziska na badanym w 1959 r. obszarze różni się znacznie od układu warstw odkrytych w sondażu z 1956 roku, mimo wydzielenia tej samej ilości warstw⁸. Prawdopodobnie jest to wynikiem i pewnej odległości między obu wykopami, jak też i tym,

⁸ Rajewski. op. cit., s. 256.

że w niewielkim sondażu, sięgającym calca na przestrzeni 1,5 m², można było uchwycić akurat różny od przeciętnego, nietypowy układ warstw. Przyszłe badania bez wątplenia powinny wyjaśnić tę kwestię.

Jeśli chodzi o zawartość poszczególnych warstw wydzielonych na badanym obiekcie, to w warstwie I — prócz charakterystycznych dla kultury łużyckiej zabytków — wystąpiła niewielka ilość ułamków naczyń wczesnośredniowiecznych. W po-

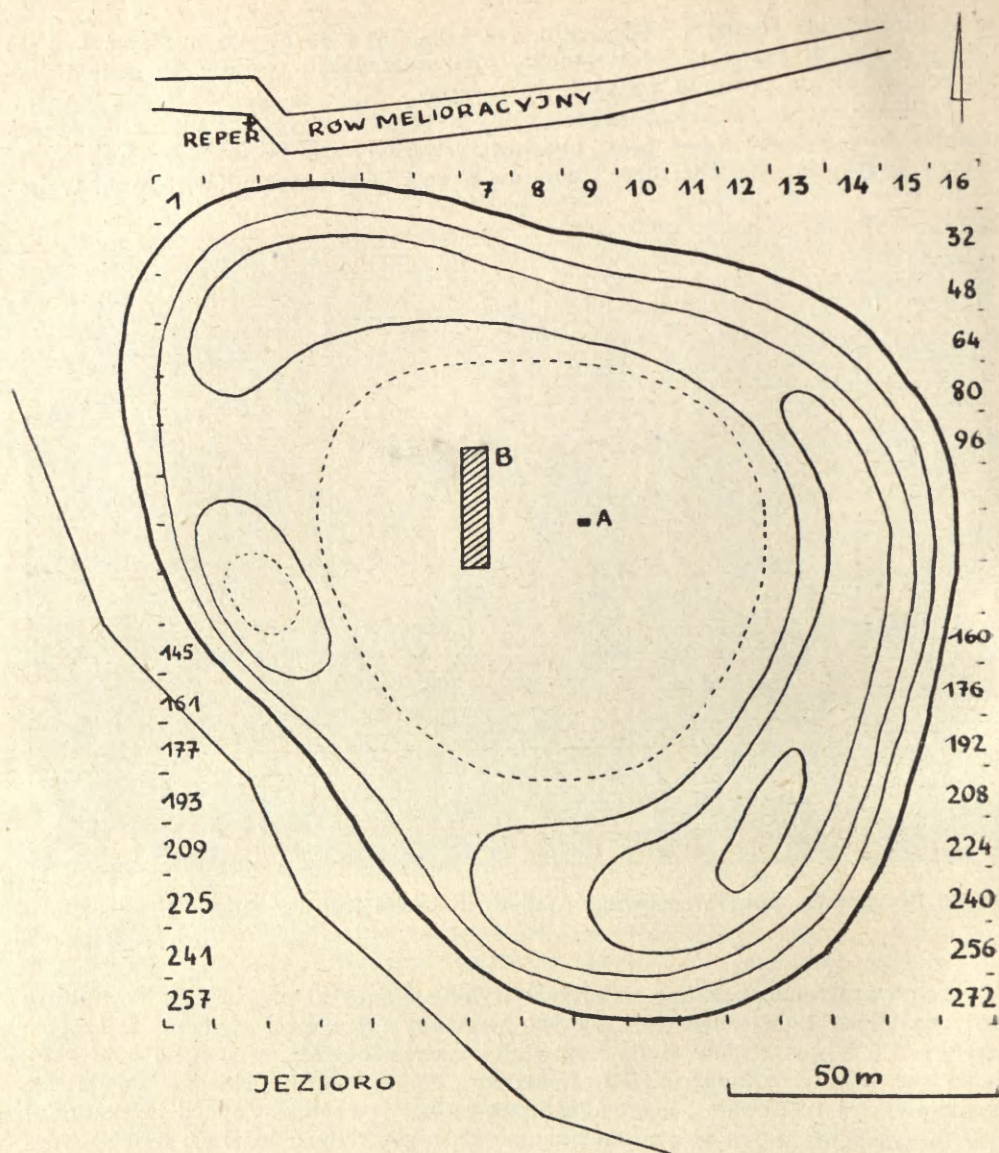


Ryc. 2. Smuszewo, pow. Wągrowiec. Widok grodziska kultury łużyckiej na stan. 3

Fot. T. Biniewski

zostałych warstwach uzyskano natomiast wyłącznie zabytki przynależne do kultury łużyckiej. Ślady konstrukcji drewnianych wystąpiły szczególnie czytelnie w obrębie warstwy VI. Prócz śladów silnie zbutwiełej faszyny natrafiono tam na 2 pokłady mocno sprasowanych konstrukcji drewnianych. Każdy z tych pokładów składał się z mniej więcej regularnie i gęsto ułożonych na osi wschód — zachód belek drewnianych, spoczywających na rzadko biegnących, poprzecznych legarach (ryc. 4). Wydaje się, że mamy tu do czynienia z odmienną niż np. w Biskupinie czy Słupcy formą zabezpieczania się ludności zamieszkującej gród od wilgotności podłoża. O ile bowiem w wymienionych grodziskach⁹ warstwę izolacyjną od wilgotnego podłoża stanowiła faszyna, tu mamy dodatkowo poświęconą temu zadaniu konstrukcję drewnianą. W warstwie VI występowały ponadto resztki prawdopodobnie innych konstrukcji drewnianych w postaci niezbyt licznych i bez celowego, czytelnego układu pali i kołków, w niektórych wypadkach wchodziły one w głąb calca (pale), a swymi

⁹ Z. Rajewski, *Biskupin v Polsku. Opevněné sídlo lidu s lužickou kulturou*, „Archeologické rozhledy”, R. 5:1953 z. 4, s. 496; T. Malinowski, *Osadnictwo kultury łużyckiej wczesnej epoki żelaznej w Słupcy*, „Fontes Arch. Posn.”, t. 8—9: 1958, s. 12.



Ryc. 3. Smuszewo, pow. Wągrowiec, stan. 3. Szkic sytuacyjny wykopów na grodzisku:
A — wykop sondażowy prof. Z. Rajewskiego; B — wykop z 1959 r.

górnymi partiami łączyły niekiedy warstwę VI z warstwą V. Na tym też kończy się krótka charakterystyka odkrytych w 1959 r. konstrukcji drewnianych. W poczynionych wykopach natrafiono jednak jeszcze i na inne ślady konstrukcji, najprawdopodobniej gliniano-drewnianych. W zachodniej części wykopów wystąpiły bowiem między warstwami II a V, poważnie zakłócając ich układ, wyraźne ślady rozsypisk, rumowisk budowli gliniano-drewnianych (ryc. 5). Rozciągały się one, w swej najbardziej czytelnej formie, w większej części zachodnich partii ćw. A i D aru 119

oraz na prawie całej zachodniej partii ćw. A aru 103, przechodząc w części nawet na zachodnią partię ćw. D aru 87. Obydwa te rumowiska wystąpiły na badanym obszarze jedynie skrajem swego rozsypiska, stąd trudno jest się pokusić o dokładniejszą ich interpretację. Bezsprzecznie jednak są one śladem budynków wykonanych w dużej mierze z gliny oraz z drewna. Ukośne, niekiedy prawie pionowo wchodzące w poziome warstwy warstewki gliny przepalanej na polepę, lub też bez śladów



Ryc. 4. Smuszewo, pow. Wągrowiec, stan. 3. Ślady konstrukcji drewnianej izolującej mieszkańców grodu kultury łużyckiej od wilgotności podłoża (ćw. D aru 119)

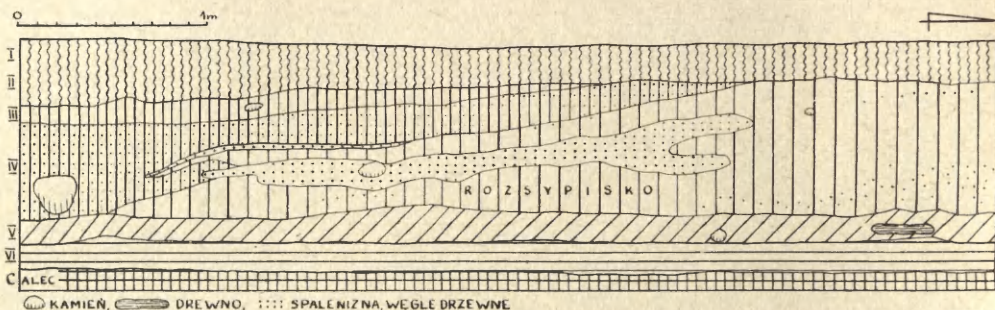
Fot. D. Durczewski

działalności ognia, węgla drzewnych oraz popiołu, świadczą o tym, że po spaleniu się tych naziemnych budowli ściany ich obsuwały się. Niestety, trudno jest nawet zabierać głos na temat długości względnie szerokości tych budowli, gdyż odkryto, jak to już wspomniano, jedynie skraj rozsypiska, nie dochodząc w żadnym punkcie do dolnych części ścian budynków. Duże ilości gliny tak przepalanej w ogniu, jak i nie przepalanej, świadczą o tym, że budynki owe były najprawdopodobniej wznoszone inną techniką niż te, które znamy na przykład z Biskupina. O ile bowiem w Biskupinie ściany domostw stawiano techniką łątkowo-sumikową¹⁰, w Smuszewie najprawdopodobniej istniały ściany gliniane, być może, wzmocnione tylko drewnianym szkieletem. Odkrycie owych rumowisk glinianych, prócz tego, że stawia problem odmiennej techniki budowy domów, posiada również poważne znaczenie do oznaczenia chronologii względnej warstw w zbadanej części grodziska. Rumowiska te łączą bowiem warstwę II z warstwą V, są więc dowodem współczesności tych warstw, nadają warstwom III i IV charakter rozsypiska powstałego od

¹⁰ Rajewski, *op. cit.*, s. 496.

czasu zniszczenia grodu. Przyjmując zaś izolacyjny charakter warstwy VI oraz spoczywającej na niej warstwy V, otrzymujemy dowód jednofazowego osadnictwa ludności kultury łużyckiej na tym obiekcie, co koryguje dane uzyskane w wykopie sondazowym¹¹.

Jeśli chodzi o odkryty w czasie omawianych badań ruchomy materiał zabytkowy, należy stwierdzić, że wystąpił on w bardzo dużej ilości. Szczególnie silne nasycenie pospolitymi zabytkami, to jest ułamkami naczyń i kośćmi zwierzęcymi, zaobserwowano w warstwach II—IV. W materiale kostnym zwierzęcym można wyróżnić kości bydłace, świni, owcy lub kozy oraz kości zwierząt dzikich, m. in. jelenia. Wystąpiły też, chociaż rzadziej, kości ptaków, ryb, a nawet i ludzkie (zęby, fragmenty czaszki). Osobno trzeba wspomnieć o odkryciu według wszelkiego prawdopodobieństwa kilkunastu fragmentów skamieniałych odchodów psa. Wśród licznie występujących zwęglonych ziaren roślinnych wyróżniono¹² ziarniaki jęczmienia wielorzędowego



Ryc. 5. Smuszewo, pow. Wągrowiec, stan. 3. Fragment rumowiska gliniano-drewnianego oraz układ warstw w zachodnim profilu św. D aru 119.

(*Hordeum polystichum* Doell.), prosa (*Panicum miliaceum* L.), bobu celtyckiego (*Vicia faba* L. var. *minor celtica nana* Heer), pszenicy zbliżonej do płaskurki (*Triticum dicoccum* Schrank.), pszenicy przypominającej zwyczajną (*Triticum vulgare* Vill.), stokłosa kostrzewy (*Bromus secalinus* L.) i komosy białej (*Chenopodium album* L.).

Przechodząc do ceramiki należy jeszcze raz podkreślić ogrom występujących w zbadanych wykopach ułamków naczyń. Przed szczegółowym opracowaniem materiału nie sposób jest przytoczyć pewnych danych ilościowych. Można jednak zupełnie wyraźnie zauważyć silniejsze nasycenie warstw grodziska w Smuszewie ceramiką niż np. w Słupcy¹³. Podobnie jednak, jak na terenie innych grodzisk kultury łużyckiej, ogół drobnego materiału ceramicznego można podzielić na fragmenty o powierzchni obmazywanej i obrzucanej (będą to głównie fragmenty naczyń jajo-watych i wazowatych) — zdobione niekiedy dołkami wyciśniętymi palcem (ryc. 7 a) lub plastycznie uformowaną, poziomą listwą oraz na fragmenty gładkościenne. Do tej ostatniej grupy zaliczyć należy czerpaki (ryc. 6 a, d), kubki (ryc. 6 b), miski z wysokimi brzegami, duże naczynia gładkościenne (ryc. 6 f) i inne. Naczynia tej grupy posiadają często czarną, lśniąca powierzchnię, na której głęboko ryte wątki zdobnicze wypełnione są białą masą inkrustacyjną (ryc. 7 c, d). Tylko w jednym

¹¹ Rajewski, *Grodzisko...*, s. 256.

¹² Określenia części próbek paleobotanicznych dokonał prof. dr K. Molden-hawer z Pracowni Paleobotanicznej IHKM PAN w Poznaniu.

¹³ Por. Malinowski, *op. cit.*, s. 14—30.

wypadku zaobserwowano fragment naczynia malowanego białą i czerwoną farbą. Z ciekawszych ornamentów wymienić też trzeba tzw. pseudosznurowy i miotełkowy (ryc. 7 b). Do tej grupy naczyń zaliczymy wreszcie wyjątkowe znalezisko pucharka na pustej nóżce (ryc. 6 e) oraz podłużnej miseczki z brzegiem zakończonym na dłuższej osi parami guzków (ryc. 6 c). Zupełnie zaś wyjątkowym znaleziskiem są fragmenty naczynia o gładkiej, czarnej powierzchni, na którego wewnętrznych ścianach ornament wypełniony jest masą inkrustacyjną o brudnoczerwonym zabarwieniu (ryc. 7 e). Do innych rodzajów naczyń należą niezbyt liczne fragmenty cedzideł i tzw. talerzy krążkowych oraz naczynka miniatury.

Prócz ceramiki bogato wystąpiły i inne rodzaje zabytków. Są to przede wszystkim militaria: rogowe groty strzał. Dzielą się one na dwie zasadnicze grupy — groty z zadziarami, posiadające trzpienie o przekroju trójkątnym, okrągłym (owalnym) i czworokątnym (ryc. 8 h—l), oraz groty z kółkami w kształcie wydłużonego ostrosłupa, posiadające trzpienie o przekroju trójkątnym i okrągłym (ryc. 8 g, m, n). Czubki grotów strzał w wielu wypadkach są utracone i rozszczerzone. Jak dotychczas jednak żaden z grotów nie posiadał celowo rozszczerzonego trzpienia, co zaobserwowano np. w Słupcy¹⁴. W trakcie badań na omawianym obiekcie odkryto natomiast kilka egzemplarzy zdobionych grotów strzał. Wprawdzie groty takie znane są już i z Biskupina¹⁵, i ze Słupcy¹⁶, jednakże w Smuszewie tak groty strzał z zadziarami, jak i groty strzał z kołcem posiadają bardziej niekiedy wypracowane, oryginalniejsze wątki zdobnicze (ryc. 8 g, h, l, m). Również w Smuszewie najprawdopodobniej po raz pierwszy odkryto szereg drobnych „grocików“ wykonanych z odprysków kości zwierzęcych. Mają one rozmaite kształty — od igiełkowatych i sercowatych do rombowlanych i nieregularnie wydłużonych (ryc. 8 a—f). Cechą charakterystyczną tych zabytków jest ostry czubek, nieraz zupełnie wyraźnie noszący ślady celowego formowania, zastrugiwania. Nie przesądzając na tym miejscu ich przeznaczenia, przed dokładniejszymi obserwacjami, należy jednak zwrócić uwagę na ich występowanie w materiałach pochodzących z grodzisk kultury łużyckiej. Do rzędu innych militariów, odkrytych w czasie omawianych badań, zaliczyć należy rogowe groty oszczepów. Zupełnie wyjątkowym znaleziskiem jest natomiast w Smuszewie fragment czubka liścia brązowego grota oszczepu z szeroką podłużną ością.

Poczesne miejsce pod względem ilości w odkrytym na omawianym stanowisku materiale zabytkowym zajmują ozdoby. Przed wszystkim będą to paciorki z niebieskiego, brudnoczerwonego i fioletowego szkliwa, przy czym wyraźną przewagę reprezentują dwa ostatnie kolory. Paciorki te są bądź gładkie, bądź też zdobione wtopionym zygzakiem ze szkliwa żółtego (ryc. 9 a—f). Ogółem znaleziono w wykopie 57 takich paciorków, nie licząc grudek stopionego szkliwa, pochodzącego z paciorków przetopionych w trakcie pożaru grodu. Natrafiono również na jeden kulisty paciorek z brązu. Do rzędu zawieszek, które mogły wchodzić w skład naszyjników razem np. z wymienionymi paciorkami, zaliczyć należy wisiorki wykonane z kłów zwierzęcych z przewierconymi otworami (ryc. 9 o, p), wisiorek zoomorficzny z brązu, posiadający dokładnie wyważony punkt zawieszenia (ryc. 9 g), do którego, niezbyt bliską zresztą, analogią jest wisiorek w kształcie wołu z Pyszącej, pow. Śrem¹⁷. Znaleziono również gliniany wisiorek w kształcie trójpalczastej rączki

¹⁴ Malinowski, *op. cit.*, s. 35, 39.

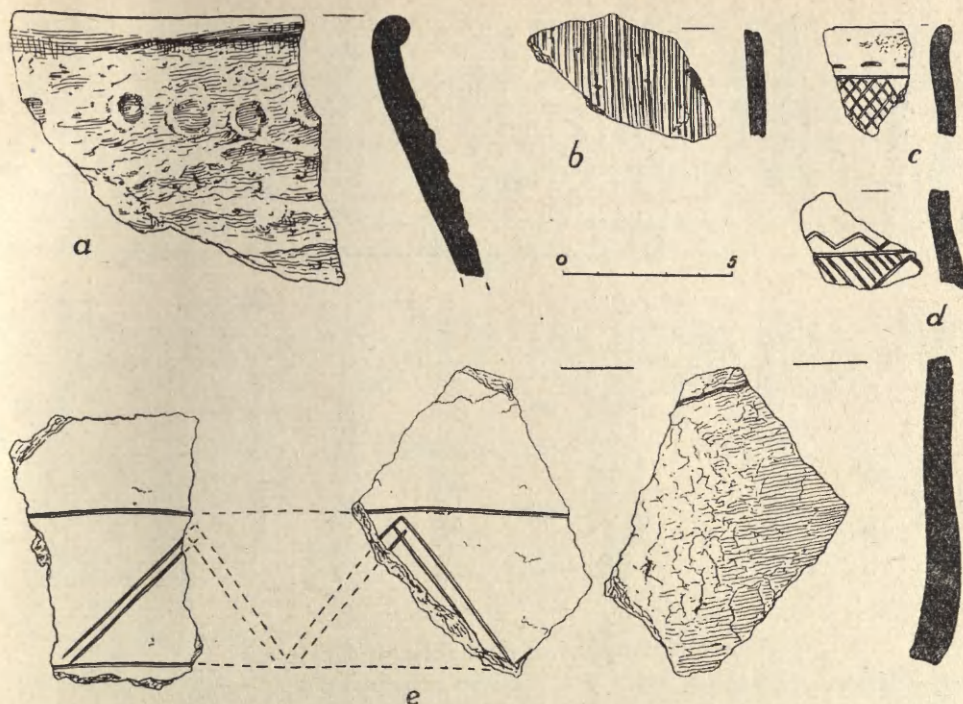
¹⁵ K. Łukasiewicz, Z. Rajewski, *Przedmioty rogowe i kościane z grodu kultury „łużyckiej” w Biskupinie*, [w:] *Gród prastłowiański w Biskupinie w powiecie żnińskim*, Poznań 1938, s. 54.

¹⁶ Malinowski, *op. cit.*, s. 39.

¹⁷ B. Kostrzewski, *Materiały do najdawniejszego osadnictwa na terenie Pyszącej w pow. śremskim*, „Fontes Arch. Posn.“, t. 6 : 1956, s. 38.



Ryc. 6. Smuszewo, pow. Wągrowiec, stan. 3. Ceramika z grodziska kultury łużyckiej



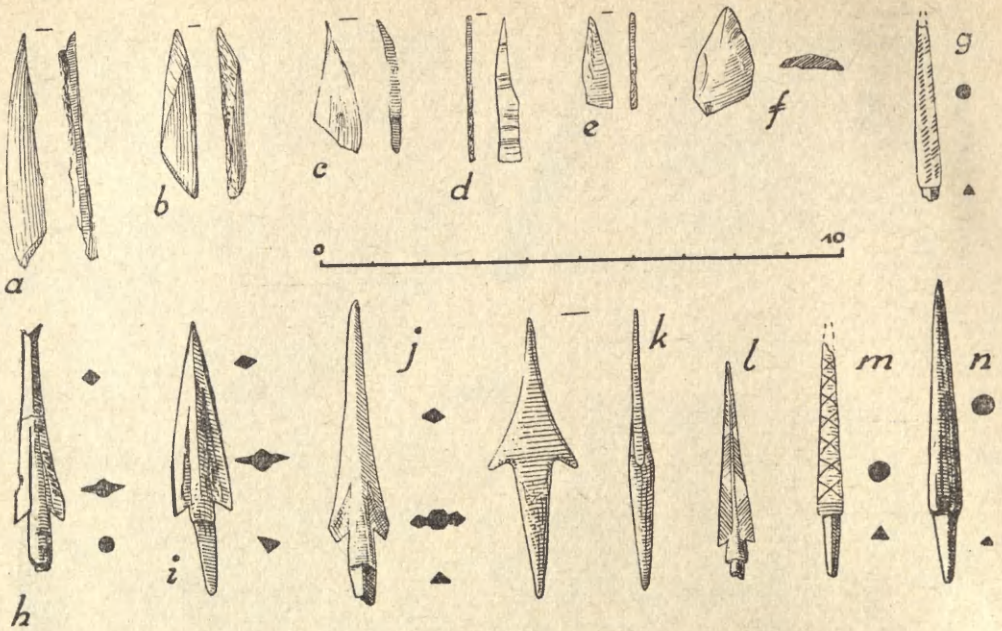
Ryc. 7. Smuszewo, pow. Wągrowiec, stan. 3. Ceramika z grodziska kultury łużyckiej

(ryc. 9 s), do którego brak jest analogii. Prócz tych zawieszek odkryto również szereg szpil, tak brązowych (ze stożkową główką — ryc. 9 m, ze spiralnie zwiniętą główką — ryc. 9 l, oraz z łabędzią szyjką i płaską główką — ryc. 9 h), jak żelaznych (ze zwiniętą w uszko główką — ryc. 9 k, z półkulistą główką — ryc. 9 i) czy kościanych (ryc. 9 n). Odkryto również kilka fragmentów naszyjników brązowych, gładkich i skręcanych wokół swej osi (ryc. 9 r).

Jeśli chodzi o narzędzia, to w trakcie omawianych badań, prócz tak pospolitych zabytków, jakimi są pięcioboczne toporki kamienne, gliniane ciężarki tkackie, żarna nieckowate z kulistymi rozcieraczami, kościane gładziki łyżwowate, kolce do łowienia ryb, szydła (ryc. 10 f, g) czy skrobacze, oselki kamienne, znaleziono również motykę kamienną, igłę brązową z uszkiem (ryc. 10 e) oraz glinianą formę odlewniczą, służącą najprawdopodobniej do produkcji główek szpil brązowych (ryc. 10 a), której krążkowaty odpowiednik znany jest z Biskupina¹⁸. Ciekawymi znaleziskami są także fragmenty wędzidła brązowego (ryc. 10 b) i fragmenty rogowego krępulca wędzidła (ryc. 10 c). Niezbyt jasne natomiast jest przeznaczenie w przybliżeniu prostokątnych płytek kościanych, posiadających w górnej swej części dwa otwory¹⁹

¹⁸ Z. Rajewski, *Ciekawe narzędzia odlewnicze z Biskupina z osiedli z wczesnej epoki żelaznej*, „Z otchłani wieków“, R. 22 : 1953 z. 1, s. 19.

¹⁹ Być może, przedmioty te służyły do oczyszczania skór z włókien mięsa (uprzejma informacja prof. E. Frankowskiego). Podobne przedmioty służące do tego celu, wyrabiane jednakże z kamienia, znane są w materiałach dotyczących archeologii Eskimosów. Por. T. Mathiasen, *Archaeology of the Central Eskimos*, cz. I, Copenhagen 1927, s. 174, tabl. 50, 10.



Ryc. 8. Smuszewo, pow. Wągrowiec, stan. 3:

a-f — „groty” z odprysków kości; g-n — rogowe groty strzał z grodziska kultury łużyckiej

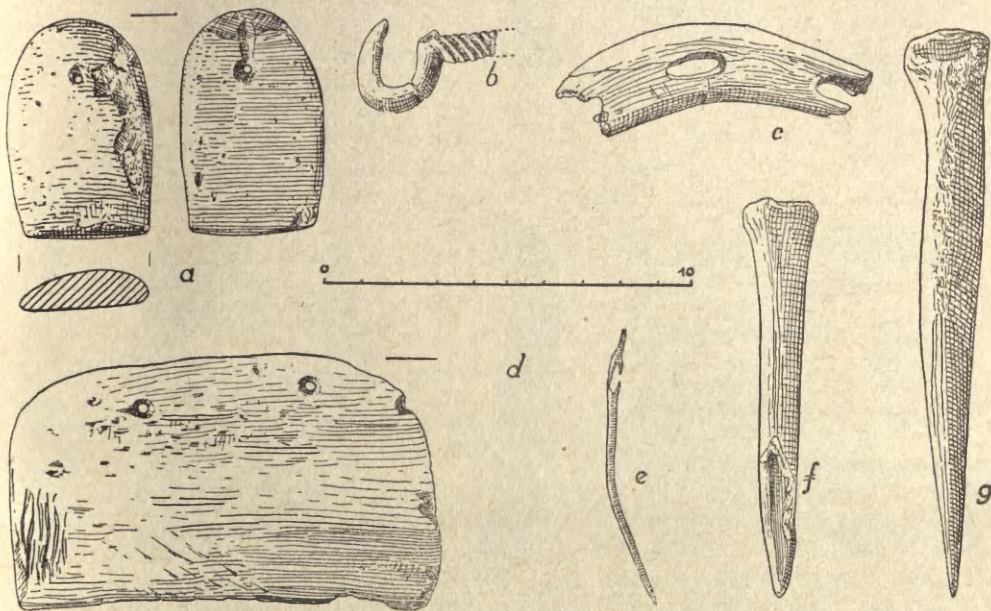


Ryc. 9. Smuszewo, pow. Wągrowiec, stan. 3:

a-f — paciorki ze szklawa; g, o, p, s — wisiorzki; h, j, l, m — szpile brązowe; i, k — szpile żelazne; n — ułamek szpili kościanej; r — fragment naszyjnika brązowego

(ryc. 10 d). Natrafiono również na surowe grudki bursztynu, grudki stopionego brązu, być może, o charakterze surowca.

W świetle tego pobieżnego przeglądu wyników prac wykopaliskowych na terenie grodziska kultury łużyckiej w Smuszewie zaczyna się z grubsza rysować obraz gospodarczy i społeczny owego grodu. Dotychczasowe wyniki badań zdają się świadczyć, że gród w Smuszewie zamieszkiwała bogata ludność, która prócz podstawowych zajęć — hodowli i motykowej uprawy roślin, zajmowała się odlewnictwem brązowym i, jak na to wskazywałyby grudki surowego bursztynu, wydobywaniem i może obróbką surowca bursztynowego²⁰. Zajęcia te, a — być może — właśnie dwa

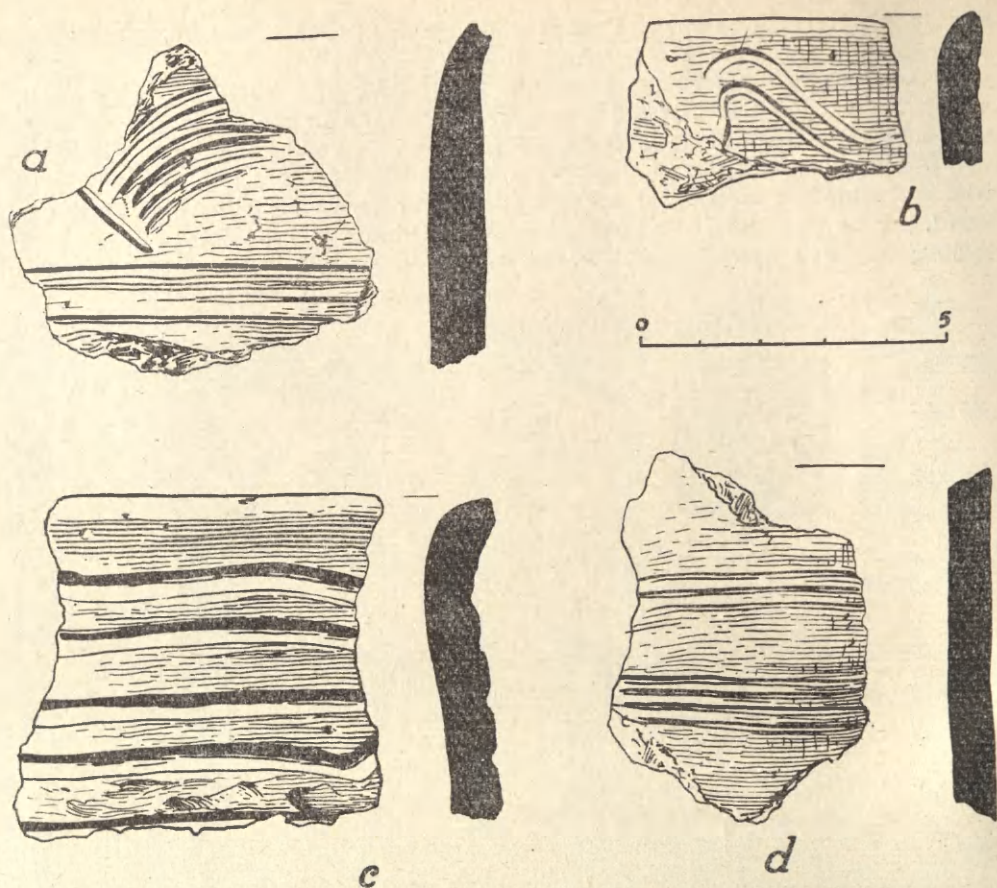


Ryc. 10. Smuszewo, pow. Wągrowiec, stan 3:

a — forma odlewnicza; b, c — fragmenty uprzęży końskiej; d — płytką kościaną; e — igła brązowa; f, g — szydła kościane z grodziska kultury łużyckiej

ostatnie, stanowiły o bogactwie mieszkańców grodu, wyrażającym się dosyć przecież licznymi przedmiotami metalowymi, a przede wszystkim importowanymi z Egiptu paciorkami ze szkliwa. Obecne możliwości rekonstrukcji zamożności mieszkańców smuszewskiego grodu są jeszcze stosunkowo skromne zważywszy, że tylko drobna część omawianego osiedla została zbadana. Dalsze badania pozwolą na bardziej uzasadnione w tej mierze twierdzenia. Ale i to, czym dysponujemy obecnie, rzuca już trochę światła na interesujące nas teraz zagadnienie. A w dodatku mamy ślady katastrofalnego upadku grodu — ślady pożaru. Znalezione liczne militaria, zwłaszcza groty strzał z utraconymi lub rozszczepionymi czubkami, znalezione szczątki ludzkie świadczą, że nie był to zwykły pożar. Świadczą one o najeździe na bogaty gród najprawdopodobniej współplemiennej grupy ludności kultury łużyckiej, znaleziono bowiem jedynie militaria typowe dla tej ludności. Dostarczają

²⁰ O. Kolberg (*op. cit.*, s. 233), omawiając wykopaliska tzw. palafitów czeszkowskich, pisze dosłownie, że ich mieszkańcy mogli „znajdowanym w Czeszewie i jego okolicach bursztynem korzystny handel prowadzić“.



Ryc. 11. Smuszewo, pow. Wągrowiec, stan. 3. Ceramika wczesnośredniowieczna

one więc nowych materiałów także i do zagadnienia stosunków społecznych owych czasów²¹. Jeśli chodzi bowiem o datowanie omawianego grodziska w Smuszewie, wydaje się, że można przyjąć okres halsztacki D jako czas trwania osadnictwa na terenie tego obiektu. Świadczyłyby o tym np. ułamki naczyń z ornamentem wypełnionym masą inkrustacyjną, tzw. ornament pseudosznurowy, i szpila żelazna z główką zwiniętą w uszko²². Elementami przeżytkowymi, datowanymi bądź to na okres halsztacki C, bądź to nawet na V okres epoki brązu — są, podobnie jak w Biskupinie²³, fragmenty ceramiki malowanej oraz szpila brązowa ze stożkową

²¹ Por. Malinowski, *op. cit.*, s. 96; tenże, *Z problematyki badań nad kulturą łużycką w Polsce*, [w:] *Pierwsza Sesja Archeologiczna Instytutu Historii Kultury Materialnej Polskiej Akademii Nauk*, Warszawa—Wrocław 1957, s. 166, 167.

²² Por. Malinowski, *Osadnictwo...*, s. 32, 47.

²³ B. Kostrzewski, *Przedmioty brązowe i żelazne z grodu kultury „łużyckiej“ w Biskupinie*, [w:] *Gród prastłowiański w Biskupinie w powiecie żnińskim*, Poznań 1938, s. 40, 41; tenże, *Przedmioty brązowe i żelazne z grodu kultury „łużyckiej“ w Biskupinie*, [w:] *III Sprawozdanie z prac wykopaliskowych w grodzie kultury łużyckiej w Biskupinie w powiecie żnińskim za lata 1938—1939 i 1946—1948*, Poznań 1950, s. 95—97. Por. również W. Szafranski, *Jak datować gród kultury łużyckiej w Biskupinie?*, *ZOW*, R. 20 : 1951 z. 1—2, s. 11—17.

główką i szpila brązowa z główką poprzecznie karbowaną. Do tej przeżytkowej grupy zabytków należeć będzie też wspomniany pucharek gliniany na pustej nóżce²⁴.

Kończąc niniejsze sprawozdanie jeszcze raz podkreślić należy, że materiały archeologiczne uzyskane na terenie grodziska kultury łużyckiej na stan. 3 w Smuszewie w ciągu sezonu wykopaliskowego 1959 r. wykazały istnienie tylko jednej fazy osadniczej ludności kultury łużyckiej na tym obiekcie. Jeśli zaś chodzi o znaleziska ceramiki i nielicznych innych przedmiotów (prześlik kamienny, fragment łyżwy kościanej) pochodzących z okresu wczesnego średniowiecza, to wobec zupełnego braku wczesnośredniowiecznej warstwy osadniczej na badanym odcinku terenu można sądzić, że osadnictwo w tym czasie nie obejmowało całego obszaru grodziska. Prawdopodobnie zaś skupiało się ono we wschodniej części majdanu, gdzie w trakcie badań powierzchniowych stwierdzono najliczniejsze występowanie ceramiki wczesnośredniowiecznej górą, lub też całkowicie obtaczanej (ryc. 11), którą można w przybliżeniu datować na X—XI w.²⁵ Być może, podobnie jak w Słupcy²⁶, grodzisko łużyckie ze względu na swe m. in. naturalne walory obronne, było wykorzystywane tylko okresowo przez okoliczną ludność wczesnego średniowiecza.

Muzeum Archeologiczne
w Poznaniu

ТАДЭУШ МАЛИНОВСКИ

РАСКОПКИ НА ГОРОДИЩЕ ЛУЖИЦКОЙ КУЛЬТУРЫ В СМУШЭВЕ, РАЙ.
ВОНГРОВЕЦ, В 1959 Г.

В 1959 г. Археологический Музей в Познани провел раскопки на территории городища лужицкой культуры на стоянке № 3 в местности Смусzewo, рай. Вонгровец. Городище это известно по археологической литературе почти сто лет. У подножья его обнаружено в половине минувшего столетия, деревянные конструкции, которые интерпретировали под влиянием известных тогда открытий в Швейцарии, как остатки свайного поселения.

Проведенные в 1959 г. раскопки, в сумме обняли территорию 125 м², расположенную в северо-западной части внутренней площади городища. В результате этих исследований констатировано тут существование следов однофазового поселения населения лужицкой культуры в подпериоде Галштат Д ранней эпохи железа. Территория, на которой основан город, обладала положительными оборонительными качествами, так как была окружена по всей вероятности со всех сторон водами озера. Как замечено, жильцы города, предохраняли себя от влажности почвы иным способом чем на других городищах того же самого времени (Бискупин, Слупца). Кроме сильно перегнитой фашины на материке обнаружено два пласта сильно сплюснутых деревянных конструкций, из которых каждый состоял из плотно разложенных бревен опирающихся на поперечные брусья (рис. 4). На так приготовленном месте воздвигались постройки по всей вероятности по глиняно-деревянной конструкции, как показывали бы на это следы рассыпанной глины, обнаруженные на территории подвергнутой исследованиям.

²⁴ J. Kostrzewski, *Kultura łużycka na Pomorzu*, Poznań 1958, s. 133.

²⁵ W. Hensel, *Studia i materiały do osadnictwa Wielkopolski wczesnohistorycznej*, t. I, Poznań 1950, s. 5 (faza C—D); Z. Rajewski (*Grodzisko...*, s. 255) stwierdza natomiast znalezienie w północno-zachodniej części grodziska ułamków naczyń z XI—XII w.

²⁶ Malinowski, *op. cit.*, s. 57.

На счёт обнаруженного во время исследований движимого археологического материала, следует сказать, что он выступил в очень большом количестве. Среди костей можно выделить остатки скота, свиньи, овцы или козы, а также диких зверей. Реже выступали кости птиц, рыб, а даже и человеческие. Среди растительных зёрен выделено между прочим зёрна ячменя, проса, кельтского боба, два сорта пшеницы и др. Другие памятники, это кроме керамики, прежде всего большое количество роговых наконечников стрел, разнообразной формы и неоднократно с оригинальным орнаментом (рис. 8). Почетное место в обнаруженном археологическом материале занимают тоже украшения: бусы из грязно-красной, фиолетовой и голубой стеклянной массы, гладкие и с зигзагообразными орнаментами из жёлтой стеклянной массы, подвески из звериных клыков, а также зооморфная подвеска из бронзы (рис. 9g), а также в форме трёхпальцевой ручки (рис. 9s). Нашли тоже глиняную форму для отливки головок бронзовых шпилей (рис. 10a), а также сырые куски янтаря.

Известные до сих пор результаты исследований, дают основание предполагать, что грод в Смущэве обитало богатое население, которое кроме основных хозяйственных занятий — разведения скота и мотыжной обработки растений, занималось также отливкой из бронзы, а также добыванием из местных залежей янтаря. Быть может, что именно эти два последние занятия, составляли богатство жителей грода, выражающееся в большом количестве импортов (бусы из стеклянной массы, бронзовая зооморфная фигурка). Заметные следы сильного пожара, который истребил постройки грода, многочисленные военные снаряжения, а также найденные человеческие остатки, свидетельствуют о набеге на этот богатый грод, по всей вероятности соплеменной группы населения лужицкой культуры. На поверхности внутренней площади городища в Смущэве, выступали также немногочисленные раннесредневековые памятники. По всей вероятности городище лужицкой культуры, по своему естественному оборонному значению, было периодически используемо окрестным населением раннего средневековья.

TADEUSZ MALINOWSKI

THE ARCHAEOLOGICAL INVESTIGATIONS OF A LUSATIAN EARTHWORK AT SMUSZEWO, DISTRICT OF WĄGROWIEC, CARRIED OUT IN 1959

During the 1959 season the Archaeological Museum of Poznań carried out investigations in the area of a Lusatian earthwork on site 3 at the village of Smuszewo, district of Wągrowiec. This earthwork has been known in archaeological literature for almost 100 years. In the mid-19th century wooden constructions were revealed at the foot of the earthwork. Under the influence of the famous Swiss discoveries, these constructions were regarded as remains of a lake-dwelling or palafitte.

Excavations carried out in 1959 comprised an area of 125 square m. situated in the north-western part of the courtyard of the earthwork. The investigations disclosed traces of a one-phase settlement of the Lusatian culture dated to the sub-period Hallstatt D of the Early Iron Age. The earthwork had an excellent defensibility, being surrounded probably on all sides, by a lake. To protect themselves against the dampness of the subsoil, the inhabitants of the discussed stronghold used means differing from those employed on other contemporary earthworks (Biskupin, Słupca). Apart from traces of heavily moulded fascine, 2 layers of strongly pressed wooden constructions, each composed of densely arranged beams laid on transverse logs, were revealed on the ancient surface (fig. 4). On the ground prepared in this way, buildings, probably of wood and clay, as indicated by traces of clay scattered within the investigated area, were erected.

The archaeological material recovered during the examinations is remarkably abundant. Among the bones there occur those of cattle, pig, sheep or goat and of wild animals as well. Bones of birds, fish and even human are more scarce. Plant remains comprise grains of millet, oats, Celtic beans, 2 kinds of wheat and other. Apart from pottery, a large number of bone arrowheads of various shapes often showing peculiar decoration (fig. 8) were found. Among the archaeological material, for special attention call ornaments including beads of brown-red, blue and violet enamel, sometimes with a yellow zigzag, then pendants of animal fangs, a zoomorphic bronze pendant (fig. 9g) and another shaped like a three-fingered hand (fig. 9s). A clay casting-mould for heads of bronze pins (fig. 10a) and raw amber lumps were also revealed.

The so far obtained results seem to indicate that the stronghold of Smuszewo was occupied by a wealthy population which apart from fundamental occupations, like stock-breeding and hoe-cultivation, also carried on bronze metallurgy and exploited local amber deposits. Perhaps just these two last occupations contributed to the wealthiness of the inhabitants, emphasized by a large number of imports (beads, bronze zoomorphic figurine). Discernible traces of a fire which destroyed the buildings of the stronghold, numerous weapons and human remains suggest that this opulent stronghold was invaded probably by an akin group of Lusatian population.

On the surface inside the earthwork a few early medieval relics have also been found. On account of its defensibility, the Lusatian earthwork was probably periodically occupied during the early Middle Ages by the neighbouring population.

