

KRZYSZTOF DĄBROWSKI

BADANIA TERENOWE STACJI ARCHEOLOGICZNEJ IHKM W KALISZU W 1958 ROKU

Stacja Archeologiczna w Kaliszu przeprowadziła w 1958 r. prace wykopaliskowe na jednym tylko stanowisku — na grodzisku położonym w obrębie dzielnicy miasta zwanej Zawodzie¹.

Dawniejsze badania grodziska, pomijając liczne poszukiwania amatorskie, miały charakter prac zwiadowczo-sondażowych. Prace tego typu, przeprowadzone w północno-wschodniej części grodziska w 1903 r. przez W. Demetrykiewicza, uwieńczone zostały pomyślnym rezultatem². Na głębokości 1—1,5 m odkryto wtedy rumowisko ciosów romańskich, w tym także 6 okazów profilowanych, ułamki mozaiki oraz fragmenty naczyń, przedmioty żelazne, kości i spalone belki. W. Demetrykiewicz wysunął przypuszczenie, że natrafił na ślady budowli raczej kościelnej niż świeckiej, w której dopatrywał się kolegiaty Św. Pawła, ufundowanej w drugiej połowie XII w. przez Mieszka Starego. Niestety, nie zachowała się żadna dokumentacja tych badań ani w ich trakcie uzyskane materiały.

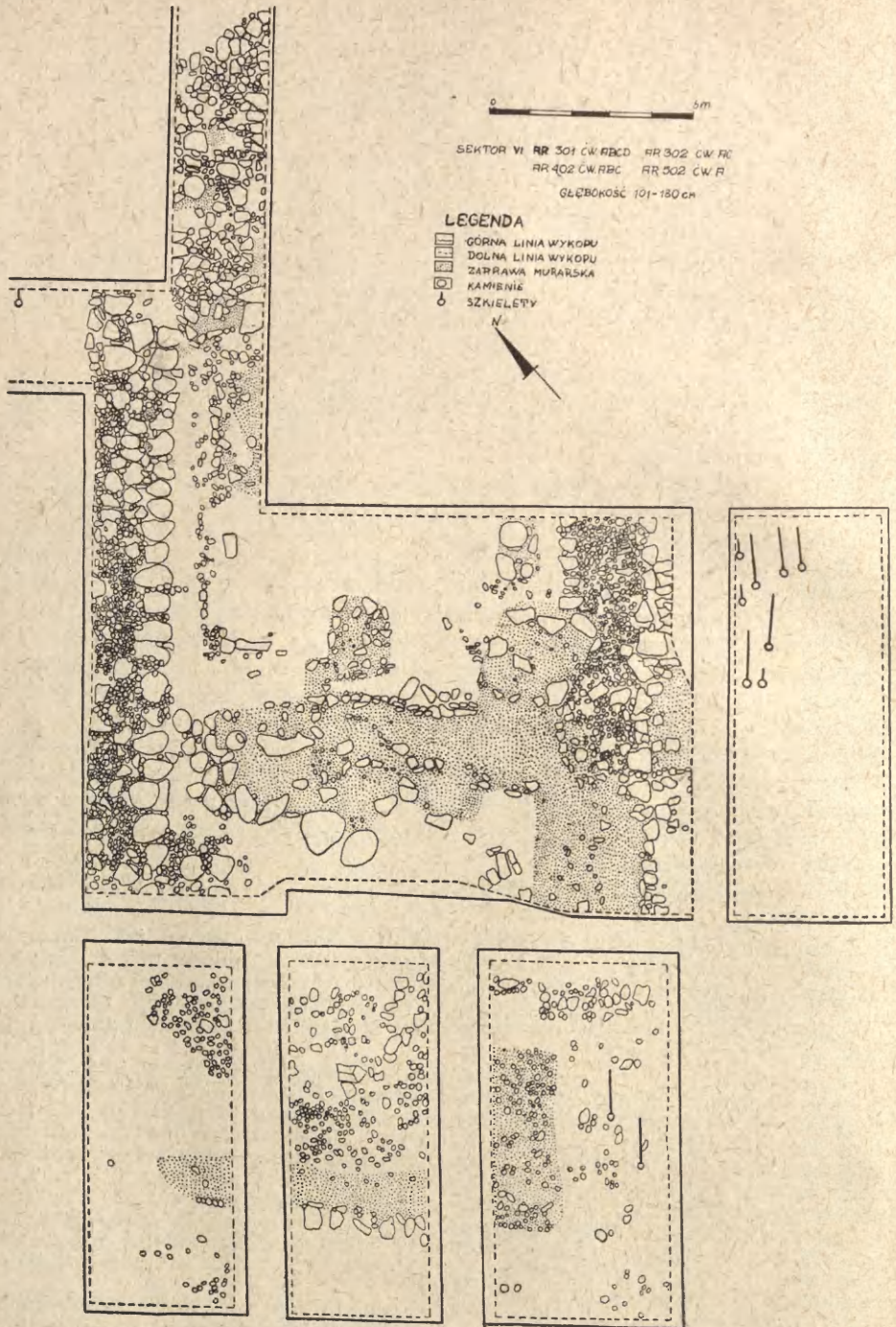
Z ramienia Politechniki Warszawskiej w 1938 r. planowali podjęcie systematycznych badań na Zawodziu O. Sosnowski i B. Guerquin. Badań tych jednak nie przeprowadzono. Po wojnie zarząd miasta Kalisza wyłączył grodzisko spod uprawy, a następnie zostało ono uznane za zabytek i znajduje się obecnie pod opieką władz konserwatorskich.

Prace wykopaliskowe przeprowadzono w 1958 r.³ w środkowej oraz północno-

¹ Badania na Zawodziu konsultowali profesorowie W. Hensel i B. Guerquin. Pracami badawczymi na poszczególnych odcinkach kierowały: mgr mgr F. Białęcka, I. Dąbrowska oraz R. Kozłowska. Doraźnie uczestniczyli w pracach terenowych kreślarze i rysownicy: A. Baran, A. Ślaski, W. Chodoń, T. Dąbrowski, konserwator A. Pacewicz oraz fotografowie A. Tomczak i S. Biniewski. Badania terenowe prowadzono od 26 V do 15 X 1958 r.

² Archiwum Muzeum Archeologicznego w Krakowie posiada w tece „Kalisz“ np. rękopis memoriału prof. W. Demetrykiewicza do Polskiej Akademii Umiejętności w Krakowie, kierowany za pośrednictwem Komisji Historii Sztuki z 16 XII 1920, który zawiera relację o badaniach terenowych autora memoriału na Zawodziu, przeprowadzonych latem 1903 r. Tam też znajduje się pierwotny referat prof. Demetrykiewicza o Zawodziu dla Komisji Antropologicznej z wiosny 1904 r. Teką zawiera także obszerną korespondencję w sprawie Zawodzia — głównie listy mec. A. Parczewskiego, ks. J. Sobczyńskiego i dr L. Białkowskiego z Kalisza oraz prof. Demetrykiewicza, obrazujące trudności, jakie planując badania napotymano w związku z tym, że był to grunt prywatny, którego właściciel nie przejawiał zrozumienia dla prac badawczych.

³ I. Dąbrowska, *Grodzisko na Zawodziu w Kaliszu. Pierwsze sprawozdanie z prac wykopaliskowych (1958)*, [w:] *Osiemnaście wieków Kalisza*, t. I, Kalisz 1960, s. 31—67; K. Dąbrowski, *Odkrycia archeologiczne na Zawodziu w Kaliszu*, „Studia i Materiały do dziejów Wielkopolski i Pomorza“, t. 5: 1959 z. 1, s. 451—454.



Ryc. 1. Kalisz—Zawodzie. Grodzisko. Relikty architektury kamiennej odsłonięte w pñ.-wsch. części grodziska



Ryc. 2. Kalisz—Zawodzie. Grodzisko. Ława fundamentowa północnej ściany kolegiaty

Fot. K. Dąbrowski



Ryc. 3. Kalisz—Zawodzie. Grodzisko. Rozsypisko ciosów romańskich w sektorze VI, ary 201—202

Fot. K. Dąbrowski

-wschodniej partii grodziska. Stwierdzono, że w partii środkowej najniższe warstwy osadnicze zalegały na głębokości ok. 4 m na piasku, kurzawce, a miejscami i na glinie. Uchwycone zostały liczne elementy konstrukcji drewnianych, stanowiących pozostałości zabudowy wnętrza grodu. Konstrukcje te zachowały się w najniższych warstwach, natomiast w poziomach wyższych obiekty mieszkalne i gospodarcze pozostawiły po sobie jedynie ślady w postaci dość regularnych zarysów, odcinających się od warstw kulturowych, w których występowały, ciemniejszym zabarwieniem. W środkowej partii grodziska na wszystkich badanych odcinkach występowała warstwa spalenizny, miąższości 0,1—0,2 m, zalegająca na głębokości 1,3—2,0 m. W obrębie sektora III, aru 101, ćw. A, C, na głębokości 1,6—3,0 m, uchwycono drugą warstwę spalenizny, o miąższości dochodzącej do 0,1 m, układającej się soczewkowato. Na głębokości ok. 3 m w sektorze III, w świadku profilowym pomiędzy arami 1 i 101 znajdowała się prawdopodobnie studnia, na której obecność wskazywałyby półkolistce, w dwa rzędy ułożone kamienie polne, rozsypisko belek oraz bijąca z rumowiska tej konstrukcji czysta woda. Eksploracja tego obiektu, znajdującego się poza niewielkim fragmentem w świadku profilowym, odłożona została do przyszłego sezonu wykopaliskowego.

W obrębie różnych poziomów osadniczych w partii środkowej grodziska odkryto także fragmenty bruków kamiennych, zbudowanych z kamieni polnych, głównie granitów. Niektóre z nich charakteryzowały się spistością konstrukcji oraz dużymi rozmiarami. Niewielkie skupiska kamieni lokalizowano także we wszystkich warstwach osadniczych, eksplorowanych w wykopach badawczych, założonych w środkowej partii grodziska, a na głębokości przeciętnie do 1,5 m zlokalizowano również kilka ciosów romańskich.

Chronologia warstw osadniczych zbadanych w obrębie tej partii grodziska zamyka się w granicach IX/X—XIII/XIV w. Prace badawcze na znajdującym się w północno-wschodniej części grodziska pagórkowatym wzniesieniu stwierdziły znaczną dewastację tej partii obiektu, spowodowaną wybieraniem kamienia na cele budowlane. Pod warstwą darni, miejscami do głębokości 2,0 m, zalegał rumosz z drobnych kamieni oraz brzył zaprawy murarskiej. W rumowisku tym sporadycznie występowały ciosy kamienne. Znalaziono także fragment kolumny — „żabkę“.

Na głębokości 1,70—2,00 m odkryto relikty budowli kamiennej w postaci dolnych partii ław fundamentowych. Uchwycono odcinek ławy fundamentowej ściany południowej, dług. 10 m, oraz ściany północnej, dług. 14,8 m. Ławy fundamentowe obu ścian wykonane zostały z kamieni polnych różnej wielkości (ryc. 2). Ich lica stanowiły kamienie dużych rozmiarów. Przestrzeń między licem zewnętrznym a wewnętrznym każdej ławy wypełniały gęsto ułożone kamienie mniejszych rozmiarów. Obie ławy fundamentowe odchylały się lekko od kierunku wschód — zachód. Szerokość ich wynosiła do 2,5 m. Z ławą fundamentową ściany północnej łączył się od strony wschodniej odcinek fundamentu, długości 7 m. Układ przestrzenny wszystkich elementów wskazuje, iż stanowią one relikty budowli kamiennej dużych rozmiarów — jednonawowego kościoła.

Pomiędzy opisanymi ławami fundamentowymi odkryto fragment muru fundamentowego, zbudowanego z dużych kamieni łączonych zaprawą. Mur ten nosił ślady licznych uszkodzeń, spowodowanych wybieraniem kamieni do celów budowlanych. Stanowi on najprawdopodobniej pozostałość prac budowlanych, prowadzonych w obrębie kolegiaty w początkach XIII w. W odległości 2—3 m na zachód od tego muru, na głębokości 0,30—0,90 m, odkryto rozsypisko ciosów, w tym 2 okazy profilowane (ryc. 3). Rozsypisko to zalegało ponad niżej usytuowanym murem



Ryc. 4. Kalisz—Zawodzie. Grodzisk. Grób 20 sfotografowany od wschodu
Fot. K. Dąbrowski



Ryc. 5. Kalisz—Zawodzie. Grodzisko. Widok na konstrukcje w sektorze
V, ar 20, od strony zachodniej

Fot. K. Dąbrowski

(na głębokości 1,10—1,50 m), zbudowanym z płaskich kamieni łączonych na zaprawę. Uchwycono południowy narożnik oraz niewielki fragment narożnika północnego tego muru. Przy północnym narożniku na głębokości 1,53—2,00 m zlokalizowano fragmenty spalonych belek. Opisaną budowlę możemy identyfikować z ufundowaną i zbudowaną z ciosanych kamieni przez Mieszka Starego kolegiatą pod wezwaniem Św. Pawła⁴, w której księżę ten został pochowany w 1202 r⁵.

Dawna hipoteza W. Demetrykiewicza została potwierdzona wbrew przypuszczeniom T. Uzdowskiej⁶, która sądziła, iż relikty kolegiaty znajdować się będą w obrębie Starego Miasta.



Ryc. 6. Kalisz—Zawodzie. Grodzisko. Lico zewnętrzne konstrukcji drewniano-kamiennej od strony wschodniej

Fot. K. Dąbrowski

Wokół kolegiaty odkryto 20 grobów. Jeden z nich, nr 13, wyróżniał się tym, iż zmarłego pochowano w drewnianej trumnie. Drugi z grobów, zlokalizowany na głębokości 1,36—1,57 m, wyróżniał się od pozostałych tym, że za głową zmarłego ułożono dwa kamienie. Na głębokości 1,80 m znajdował się trzeci grób, wyróżniający się swoją konstrukcją. Obudowę jego stanowiły duże, płasko łupane kamienie (ryc. 4). Wszystkie groby charakteryzowały się tym, iż pochowani w nich zmarli głowami zwróceni byli w kierunku południowo-zachodnim. Wyróżniający się inwentarz posiadał jedynie grób z obudową kamienną. Wokół i pod czaszką znajdu-

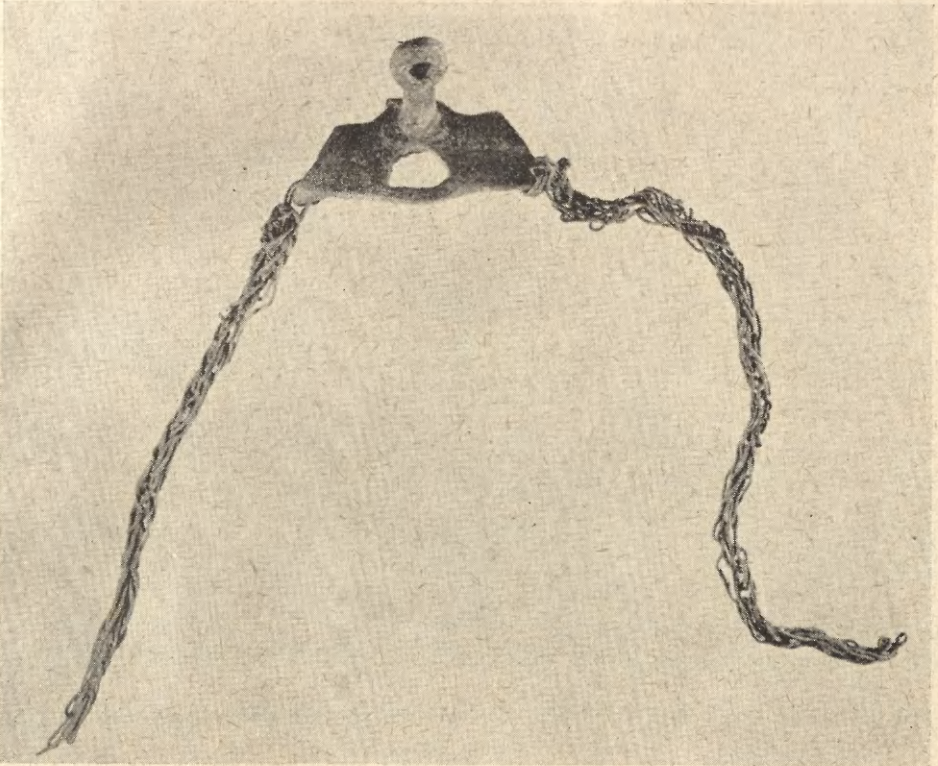
⁴ *Monumenta Poloniae historica*, t. 2, wyd. A. Bielowskiego, Lwów 1872, s. 526.

⁵ S. Smolka, *Mieszko Stary i jego wiek*, Warszawa 1881, s. 382, 383.

⁶ T. Uzdowska, *Kalisz wczesnośredniowieczny*, [w:] K. Dąbrowski, T. Uzdowska, M. Miłnarska, *Kalisz w starożytności i w średniowieczu*, Warszawa — Wrocław 1956, s. 59.

jącego się w nim szkieletu zlokalizowano dużą ilość małych paciorków szklanych, stanowiących ozdobę okrycia głowy. W grobie zlokalizowano także małych rozmiarów blaszkę złotą, okruchy brązu i przy przegubie lewej ręki część przedmiotu żelaznego.

W wykopie przy południowej ścianie kolegiaty (sektor V, ar 20, ćw. B, D) uzyskano głębokość 5 m, wyróżniając 9 warstw. Na głębokości 0,79–0,93 m w war-

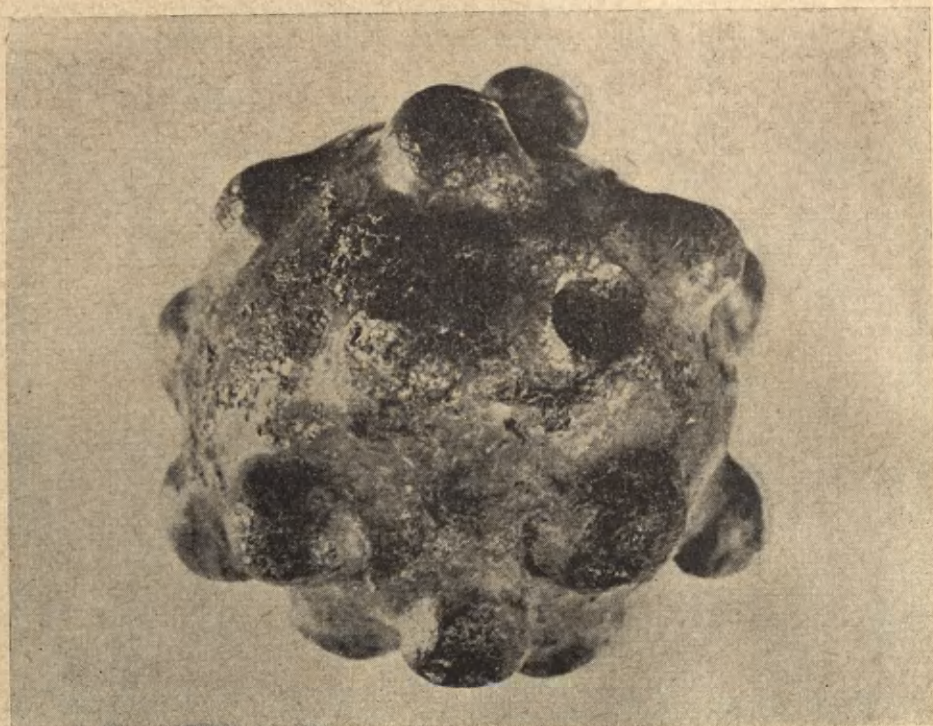


Ryc. 7. Kalisz—Zawodzie. Grodzisko. Część kaganka zapewne liturgicznego, wykonanego z brązu, z rumowiska nad fundamentami kolegiaty, sektor VI, ar 302, ćw. A, głęb. 1,22 m

Fot. S. Biniewski

stwie II zlokalizowano palenisko ułożone z kamieni, do którego budowy użyto także 5 ciosów, w tym 2 profilowane. W warstwie III, na głębokości 150–182 cm, zlokalizowano szkielety nr 4 do 10, a niżej, na poziomie 1,86–2,00 m, grób 13 z zachowanymi śladami drewnianej trumny. Na niższym poziomie, na głębokości 2,04 m, w obrębie zarysu budynku znajdowało się palenisko ułożone z kamieni, które wiązała mocno ubita, wypalona glina. Na głębokości 2,10 m zalegała warstwa spalenizny silnie rozmyta, a na głębokości 2,30 m uchwycono następną warstwę spalenizny, barwy czarnej, o miąższości do 0,2 m. Obie warstwy spalenizny przdzielała warstwa charakteryzująca się ciemnoszarym zabarwieniem.

W warstwach zalegających niżej, szczególnie od głębokości 3,0 m, występowały w luźnym układzie belki różnej wielkości lub ich części. W warstwie IX uchwycono część konstrukcji drewniano-kamiennej o szerokości 1—1,2 m (ryc. 5). Odsłonięta ona została na wysokości 1,6 m. Lica konstrukcji stanowiły dobrze zachowane



Ryc. 8. Kalisz—Zawodzie. Grodzisko. Grzechotka gliniana odkryta w sektorze III, ar 1, ćw. C, na głęb. 1,02 m

Fot. S. Biniewski

belki, o średnicy ok. 0,25 m, przestrzeń wewnątrz wypełniały dużych rozmiarów kamienie (ryc. 6). W odległości 1—1,5 m od wschodniego lica zewnętrznego tej konstrukcji zlokalizowano słupy ostro zakończone, skośnie bite w ziemię, tworzące jakby dwa szeregi. Pomiędzy nimi w luźnym układzie i na różnych głębokościach występowały belki, deski i ich części, gałęzie oraz wióry. Między słupami a konstrukcją drewniano-kamienną odkryto także fragment plecionki.

Badania tego wykopu nie zostały zakończone. Na przeszkodzie stało bowiem grząskie podłoże, na którym była posadowiona konstrukcja drewniano-kamienna, oraz zalewająca wykop woda zaskórna. Toteż precyzowanie funkcji odkrytych elementów byłoby przedwczesne, aczkolwiek w formie hipotezy roboczej można wysunąć przypuszczenie, że na odcinku tym zostaną uchwycone fragmenty umocnień

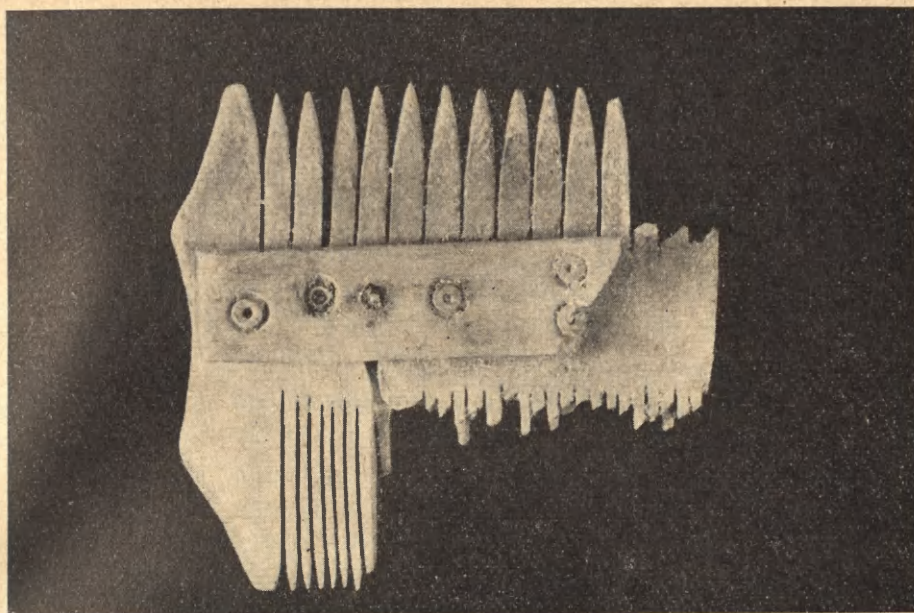


Рис. 9. Kalisz—Zawodzie. Grodzisko. Grzebień kościany odkryty w sektorze VI, ar 301, ćw. A, na głęb. 0,35 m

Fot. S. Biniewski

grodziska, pochodzące z wczesnej fazy jego istnienia, z IX w., a być może, że i z okresu wcześniejszego. Zagadnienie to wyjaśnią dalsze badania tego odcinka oraz szczegółowa analiza inwentarza ruchomego.

*Stacja Archeologiczna
ІНКМ PAN w Kaliszu*

КШЫШТОФ ДОМБРОВСКИ

ПОЛЕВЫЕ ИССЛЕДОВАНИЯ АРХЕОЛОГИЧЕСКОЙ СТАНЦИИ
ИНСТИТУТА ИСТОРИИ МАТЕРИАЛЬНОЙ КУЛЬТУРЫ
В Г. КАЛИШЕ В 1958 Г.

В 1958 г. Станция вела раскопки только на одной стоянке — на городище, расположенном в районе города называемом Заводзе.

Констатировано, что хронология поселенческих слоев в средней партии городища закрыта в границах с IX/X по XIII/XIV вв.

В северо-восточной части городища обнаружено нижние партии фундаментов однонефowego каменного костела — это был, по всей вероятности, коллегиальный собор, основанный Мешком Старым. Кругом коллегиального собора обнаружено 20 погребений.

Исследования рва рядом с южной стеной коллегиального собора не закончено. Автор высказывает предположение, что встреченные в этом рве фрагменты деревянно-каменной конструкции являются, может быть, остатками городища IX в.

KRZYSZTOF DĄBROWSKI

FIELD RESEARCHES OF THE ARCHAEOLOGICAL STATION AT KALISZ
IN 1958

In 1958 the Archaeological Station at Kalisz was carrying out excavation works only on one site — the castle located in the Zawodzie suburb of Kalisz.

It has been ascertained that chronologically the settlement levels in the middle part of the castle may be assigned to the period between the 9th/10th cent. and the 13th/14th cent.

In the northeastern section of the castle the lower parts or the foundations of the one-nave stone church were revealed. It was probably the collegiate founded by Mieszko the Old. 20 graves were discovered around the collegiate.

Researches along the southern wall of the collegiate were not completed. The author puts forward the hypothesis that fragments of the wood-and-stone construction encountered in the dig may be the remains of the 9th cent. castle.