

LUDWIK SAWICKI

## PAŃSTWOWE MUZEUM ARCHEOLOGICZNE

*Musée Archéologique Polonais.*

(Okres międzywojenny, okupacji i lata 1945 — 1947)

### Okres międzywojenny

W rozwoju działalności Państwowego Muzeum Archeologicznego okres międzywojenny przedstawia etap zamknięty. Nasuwa to potrzebę dokonania przeglądu najważniejszych faktów z przeszłości, poprzedzających powołanie do życia P. M. A. oraz związanych z jego działalnością przedwojenną.

Odzyskanie niepodległości, po stu z górą latach niewoli, wyzwoliło drzemiące w narodzie siły twórcze i inicjatywę społeczną, ogarniającą wszystkie dziedziny życia, a więc również dziedzinę nauki. W Polsce podzielonej na zabory archeologia przedhistoryczna nie miała odpowiednich warunków i, w porównaniu z innymi gałęziami wiedzy, była nauką poważnie zapóźnioną w swym rozwoju. Uprawianie prehistorii<sup>1)</sup> w skali dzielnicowej, jak to miało miejsce w okresie niewoli, nie odpowiadało potrzebom organizacyjnym tej nauki. W Polsce zjednoczonej i niepodległej prehistoria stanęła wobec zadań o znaczeniu ogólnie - państwowym, jak np. opieki nad zabytkami przedhistorycznymi, które wymagały powołania do życia specjalnego państwowego organu naukowego (Instytutu Prehistorycznego) o charakterze centralnym, dla celów naukowo - badawczych, konserwatorskich i muzealnych.<sup>2)</sup>

<sup>1)</sup> W tym wypadku i w innych termin **prehistoria** jest użyty w znaczeniu ogólnym — jako synonim nazwy *archeologia przedhistoryczna*, nie zaś jej działu, którego przedmiotem badań jest starsza epoka kamienia.

<sup>2)</sup> W. D e m e t r y k i e w i c z: W sprawie gruntowej reformy i nowego urządzenia instytucji publicznych, przeznaczonych do badań naukowych nad wykopaliskami archeologicznymi w Polsce, jakoteż dla umiejętnej ich ochrony. **Wiadomości Archeologiczne**, t. V, str. 3 — 20. Warszawa, 1920.

O doniosłości sprawy w skali państwowej oraz pilności potrzeby pozytywnego jej załatwienia świadczy fakt wniesienia do Ministerstwa W. R. i O. P., w czerwcu 1919 r., przez Polską Akademię Umiejętności w Krakowie memoriału „O organizacji archeologii przedhistorycznej w Polsce“<sup>3)</sup>. W memoriale tym „Do najważniejszych czynników, od których zawisł byt i postęp archeologii przedhistorycznej — zaliczone zostało — umiejętne zorganizowanie organów pracy konserwatorskiej, idącej ręką w rękę z rozwojem badań prehistorycznych“. Poza tym memoriał zawierał wnioski organizacyjne, dotyczące „wyższego kształcenia nowych a tak potrzebnych przedstawicieli prehistorii“ oraz „muzeów wykopalisk“, istniejących w ośrodkach uniwersyteckich, które winny spełniać rolę „ognisk naukowych i konserwatorskich“ i jako takie winny być upaństwowione.

Od złożenia tego memoriału upłynął długi okres czasu, a mimo to zawarte w nim wnioski — biorąc pod uwagę ich zasadniczą treść — nie są pozbawione wartości aktualnej.<sup>4)</sup> Niewątpliwie, w stosunku do stanu pre-

---

J. K o s t r z e w s k i: W sprawie Instytutu Prehistorycznego. **Wiad. Archeolog.** t. V, str. 27—29. Warszawa, 1920.

E. B u l a n d a: Polski Instytut Archeologiczny. Projekt statutu Państwowego Instytutu Archeologicznego. **Wiadom. Archeolog.** t. V, str. 84—86. Warszawa, 1920.

J. K o s t r z e w s k i: Potrzeby prehistorii polskiej. **Nauka Polska**, t. II, str. 140—147. Warszawa, 1919.

W. A n t o n i e w i c z: Archeologia przedhistoryczna jako przedmiot nauczania. **Wiadom. Archeolog.** t. VI, str. 1—10. Warszawa, 1921.

Sprawozdanie z IV Konferencji Konserwatorów Okręgowych, odbytej w Krakowie w dn. 26—28 listopada 1922 r. Projekt statutu „Państwowego Instytutu Prehistorycznego“ oraz Uwagi do projektu statutu P. I. Pr. prof. W. D e m e t r y k i e w i c z a. **Wiadom. Archeolog.** t. VIII, str. 56—64. Warszawa, 1923.

<sup>3)</sup> O organizację archeologii przedhistorycznej w Polsce. (Memoriał Polskiej Akademii Umiejętności w Krakowie wniesiony do Ministerstwa W. R. i O. P.). Kraków, 12. VI. 1919 r. Memoriał podpisany przez Przewodniczącego Komisji Antropologicznej — Prof. dr K. K o s t a n e c k i e g o i Sekretarza Generalnego Akad. Um. — Prof. dr B. U l a n o w s k i e g o. **Wiadom. Archeol.** t. V, str. 21—23.

<sup>4)</sup> W. D e m e t r y k i e w i c z: Z rozważań nad potrzebami prehistorii w Polsce. **Wiadom. Archeolog.** t. IX, str. 137—140. Warszawa, 1925.

J. K o s t r z e w s k i: Prehistoria. **Nauka Polska**, t. V, str. 157—161. Warszawa, 1925.

W. A n t o n i e w i c z: Z dziedziny organizacji nauki. U podstaw archeologii przedhistorycznej w Polsce. Warszawa, 1926. Nakł. Trzaski, Ewerta i Michalskiego.

R. J a k i m o w i c z: Najpilniejsze potrzeby w zakresie prehistorii w Polsce. **Nauka Polska**, t. X, str. 259—265. Warszawa, 1929.

W. A n t o n i e w i c z: O Państwowy Instytut Archeologiczny w Warszawie. **Światowit**, t. XVI, str. 9—14. Warszawa, 1936.

L. S a w i c k i: O potrzebie planowej organizacji badań w dziedzinie prehistorii człowieka okresu czwartorzędowego. **Kosmos**, t. LXII, str. 107 — 121. Lwów, 1937.

historii naszej sprzed 1919 r., dorobek naukowy okresu międzywojennego oznacza poważny postęp. Z faktu tego nie wynika jednak, ażeby w tym czasie nie były możliwe poważniejsze osiągnięcia w zakresie organizacji i wykonawstwa prac badawczych oraz konserwatorskich, i w zakresie muzealnictwa prehistorycznego. Z faktu tego nie wynika również, ażeby zmienił się stosunek do potrzeb najpilniejszych i najbardziej istotnych prehistorii, ażeby w rozwoju jej widziano interes państwa. Dlatego też ocena stanu naszej prehistorii, podana w uzasadnieniu wniosków zawartych w memoriale omawianych, nie jest również pozbawiona wartości aktualnej. Z uwagi na to, przytaczam ją w całości:

„Jedną z nauk najbardziej wymagających w Polsce zasadniczych reform i pomocy państwowej, któraby zapewniła jej normalny rozwój i podźwignięcie się na pożądaną poziom prawdziwie europejski, jest *archeologia przedhistoryczna*. Wielce zaniedbana w ostatnich 30-tu latach nie zdobyła się prehistoria polska dotąd na syntezę, któraby skutecznie uwydatniła znaczenie pierwszorzędne wykopalisk na ziemiach naszych w pradziejach Europy. Jest to wielka szkoda. Albowiem z powodu długiego trwania okresu przedhistorycznego na terytorium Polski, oraz jej geograficznego położenia ku wschodowi (na drodze z Azji), mają kraje polskie wyjątkową ważność dla prehistorii Europy, co znajduje swój wyraz w różnych nader osobliwych typach zabytków naszych, tudzież w ich znacznej obfitości.

Ze względu na te okoliczności mogłaby archeologia przeddziejowa w Polsce być już od dawna wzorem dla innych krajów, zwłaszcza co do urzędzeń fachowych. Tymczasem na tym polu panuje u nas zacofanie ubliżające powadze nauki polskiej“.

Memoriał P. A. U. spowodował zwołanie, w czerwcu tegoż 1919 roku, przez Sekcję Nauki i Szkół Wyższych (wówczas odpowiednik Departamentu) Ministerstwa W. R. i O. P. specjalnej konferencji archeologów w Warszawie, która „ustaliła wytyczne państwowej organizacji ochrony zabytków“ przedhistorycznych. Zarówno inicjatywę P. A. U., jak i konferencję warszawską, oceniać należy jako następstwo dekretu Rady Regencyjnej o opiece nad zabytkami sztuki i kultury, z dnia 31. X. 1918 r., który — przy odpowiedniej interpretacji — dawał podstawę dla powołania do życia specjalnego organu konserwatorskiego opieki nad zabytkami przedhistorycznymi. Dekret ten bowiem upoważniał Ministra W.R. i O.P. do wydawania zarządzeń dotyczących organizacji służby konserwatorskiej, „jak również w ogóle opieki nad zabytkami sztuki i kultury“. Niestety, mimo iż dekret ten obowiązywał do marca 1928 r., żaden z ówczes-

---

W. A n t o n i e w i c z: Uwagi o organizacji prehistorii w Polsce. **Światowit**, t. XVIII, str. 281—301. Warszawa, 1947.

nych Ministrów W. R. i O. P. z uprawnień tych nie skorzystał i żadne zarządzenie, dotyczące wykonywania opieki nad zabytkami przedhistorycznymi, nie zostało w tym czasie wydane. Sprawa utknęła na przyjęciu do wiadomości przez Sekcję Nauki i Szkół Wyższych uchwał wyżej wymienionej konferencji archeologów oraz zgłoszonego projektu powołania do życia Państwowego Grona Konserwatorów Zabytków Przedhistorycznych.<sup>5)</sup>

Od tego momentu zaczyna się — z punktu widzenia prawnego — sytuacja paradoksalna. Przyjęty bowiem przez Sekcję, a właściwie Wydział Nauki (którego naczelnikiem był wówczas Stanisław M i c h a l s k i), projekt organizacji Grona nie uzyskał aprobaty — w formie odpowiedniego aktu urzędowego, i formalnie instytucja ta (mówiąc nawiasem, o niesprecyzowanym charakterze, ani społeczna, ani urząd) nie istniała, tym niemniej była czynna do chwili powołania do życia Państwowego Muzeum Archeologicznego w 1928 r., jak obecnie można wnosić — w charakterze wewnętrznego, fachowego organu Wydziału Nauki M. W. R. i O. P. Na czele P. G. K. Z. P. stało Prezydium obieralne przez członków Grona i mianowane przez Ministra W. R. i O. P. (wdg. projektu Statutu), składające się z Prezesa, Wiceprezesa, Sekretarza oraz dwóch, względnie trzech zwykłych członków. W wypadku „wyrażenia Prezydium **votum nieufności** przez przynajmniej 2/3 wszystkich członków Grona Konserwatorów Z. P.“ — Minister W. R. i O. P. mógł je odwołać. Państwowe Grono Konserwatorów Z. P. składało się z następujących kategorii członków: Konserwatorów Honorowych (w 1920 r. było 9-ciu), Konserwatorów Okręgowych (6-ciu), Korespondentów (4-ch) — z głosem doradczym, i Delegatów. Konserwatorowie Okręgowi byli urzędnikami Ministerstwa W. R. i O. P. w VII st. sł. (wdg. projektu — w VI st. sł.); inni członkowie Grona funkcje swe pełnili honorowo.

W myśl projektu Statutu — P. G. K. Z. P. nie miało być instytucją naukowo - badawczą, lecz w ścisłym znaczeniu tego słowa konserwatorską, działającą w zakresie przepisów zawartych w dekreście Rady Regencyjnej o opiece nad zabytkami. W rzeczywistości od samego początku było inaczej. Żywiołowy pęd do prac wykopaliskowych był silniejszy od jednośnego przepisu w projekcie statutu Grona i członkowie jego Konserwatorowie Okręgowi, stali się przede wszystkim badaczami terenowymi. Obowiązki konserwatorskie znalazły się na drugim planie. To też „Kilkoletni okres istnienia tej instytucji (1920 — 1928) miał, dla dalszego rozwoju

---

<sup>5)</sup> Organizacja ochrony zabytków przedhistorycznych w Polsce. Projekt rozporządzenia Rady Ministrów w sprawie utworzenia Państwowego Grona Konserwatorów Zabytków Przedhistorycznych. Tymczasowy skład P. G. K. Z. P. Tymczasowe Okręgi Konserwatorskie. **Wiadom. Archeolog.**, t. V, str. 77—83. Warszawa, 1920.

ju archeologii w Polsce, niewątpliwie bardzo doniosłe znaczenie. Dzięki bowiem szerokiemu zakresowi swej działalności, a przede wszystkim dzięki temu, iż skupiała ona niemal wszystkich czynnych podówczas archeologów — instytucja ta, już w początkowej fazie swego istnienia, stała się głównym ośrodkiem poważnej pracy badawczej archeologicznej. Likwidacja jej zamyka pierwszy twórczy etap w rozwoju archeologii w Polsce niepodległej<sup>6)</sup>.

Ten pionierski etap rozwoju naszej prehistorii był zarazem etapem początkowym Państwowego Muzeum Archeologicznego. Wprawdzie nie było żadnego miarodajnego aktu, powołującego do życia to Muzeum, niemniej istniało ono w praktyce — podobnie realnie jak P. G. K. Z. P. i od samego początku istnienia tej instytucji<sup>7)</sup>. Nie mogło być inaczej. Państwowe Grono Konserwatorów Z. P. było organizacją skupiającą cały ówczesny aktyw badawczy, w wyniku działalności terenowej którego poczęły napływać w ilościach coraz większych zbiory wykopaliskowe. Powstał problem przechowywania i specjalnej obsługi fachowej oraz udostępnienia (wystawy) tych zbiorów. Uznano słusznie, że najlepszym rozwiązaniem tego problemu jest powołanie do życia „Centralnego Państwowego Muzeum Archeologicznego“. Koncepcja ta uzyskała aprobatę Wydziału Nauki i, w ramach organizacyjnych Grona, Muzeum to zostało stworzone (miało nawet budżet odrębny), a właściwie — P. G. K. Z. P. przeistoczyło się w Centralne Państwowe Muzeum Archeologiczne.

Państwowe Muzeum Archeologiczne powołane zostało do życia rozporządzeniem Prezydenta Rzeczypospolitej, z dnia 22 marca 1928 r., jako s a m o d z i e l n y z a k ł a d naukowo - badawczy, posiadający osobowość prawną, zespolony z władzami centralnymi, podlegający bezpośrednio Ministrowi W. R. i O. P. Cel i zakres działalności P. M. A. oraz jego struktura organizacyjna zostały szczegółowo określone w odrębnym Statucie, przedłożonym przez Ministra W. R. i O. P. i zatwierdzonym przez Radę Ministrów w dniu 2 kwietnia 1928 r.<sup>8)</sup>.

<sup>6)</sup> L. S a w i c k i. l. c.

<sup>7)</sup> Sprawozdanie Państw. Grona Konserw. Zabyt. Przedhist. **Wiadom. Archeolog.**, t. t.: V, str. 222 — 227; VI, str. 142 — 145; VII, str. 155 — 156; VIII, str. 56 — 59; IX, str. 127 — 131; X, str. 184 — 214. Warszawa, 1920 — 1929.

W. A.: Państwowe Centralne Muzeum Archeologiczne. **Wiadomości Archeolog.**, t. VIII, str. 191 — 194. Warszawa, 1923.

R. J a k i m o w i c z: Państwowe Muzeum Archeologiczne, cele, organizacja i dotychczasowe dokonania. **Wiadom. Archeolog.**, t. XIV, str. 204 — 220. Warszawa. 1936.

<sup>8)</sup> Rozporządzenie Prezydenta Rzeczypospolitej z dnia 22 marca 1928 r. o Państwowym Muzeum Archeologicznym. **Dziennik Ustaw R. P.** Nr 36 z 24 marca 1928 r., poz. 346.

Zgodnie ze Statutem, do zadań P. M. A. należy: 1) gromadzenie materiałów archeologicznych; 2) konserwacja zabytków przedhistorycznych na całym obszarze Polski; 3) praca badawcza, w szczególności prowadzenie systematycznych badań terenowych oraz popieranie badań w tej dziedzinie; 4) opracowywanie materiałów wykopaliskowych i w ogóle zagadnień archeologicznych; 5) publikowanie prac naukowych i popularnych z zakresu prehistorii oraz sprawozdań z działalności; 6) gromadzenie literatury archeologicznej; 7) współdziałanie z pokrewnymi instytucjami w kraju i zagranicą; 8) szerzenie wiedzy z zakresu archeologii przedhistorycznej w społeczeństwie za pośrednictwem działu wystawowego, pokazów i odczytów.

Stały budżet, specjalne uprawnienia — jako instytucji naukowej państwowej, szeroki zakres zadań oraz fakt zatrudniania największej liczby prehistoryków — czyniły z P. M. A., od samego początku jego istnienia, główny ośrodek twórczej pracy badawczej i konserwatorskiej w dziedzinie archeologii przedhistorycznej. Świadczą o tym następujące cyfry. W 1939 r. Muzeum zatrudniało 24 pracowników naukowych, biurowych i technicznych, budżet zaś na rok 1939-40 wynosił 101.932 zł. Biblioteka liczyła ok. 10.000 tomów dzieł i periodyków z zakresu archeologii i nauk pokrewnych. Zbiory muzealne pochodziły z ok. 6.500 miejscowości i obejmowały ok. 1.500.000 okazów, reprezentujących różne kultury przedhistoryczne. Wyniki swej działalności P. M. A. publikowało we własnym organie naukowym — **Wiadomości Archeologiczne**. W latach 1929 — 1939 Muzeum wydało 7 roczników (t.t. X — XVI), formatu 8-ki, obejmujących ogółem (prócz tablic) 130 arkuszy wydrukowanego tekstu.<sup>9)</sup> W rocznikach tych opublikowano, nie licząc drobnych przyczynków, sprawozdań z działalności, recenzji itp., łącznie ok. 70 większych oryginalnych prac i rozpraw naukowych różnych autorów, przeważnie pracowników P.M.A. Początkowo kierownikiem, a następnie Dyrektorem Muzeum i redaktorem **Wiadomości Archeologicznych** do 1940 r. (do czasu ustanowienia przez władze okupacyjne zarządu komisarycznego nad zbiorami) był doc. dr Roman J a k i m o w i c z.

W zakresie działalności muzealnej dorobek P. M. A. jest minimalny. Jedno z głównych jego zadań — popularyzacja wiedzy o czasach przedhistorycznych, poprzez odpowiednio zorganizowane wystawy stałe i cza-

---

Rozporządzenie Rady Ministrów z dnia 2 kwietnia 1928 r. w sprawie statutu Państwowego Muzeum Archeologicznego. Monitor Polski Nr 129 z 6 czerwca 1928 r., poz. 216.

<sup>9)</sup> Początkowo **Wiadomości Archeologiczne** były organem naukowym Państwowego Grona Konserwatorów Zabytków Przedhist., które w latach 1920 — 1925 wydał 5 roczników (t. t. V — IX), o łącznej objętości (tekstu, prócz tablic) 85 arkuszy.

sowe zbiorów wykopaliskowych, nie zostało dotąd zrealizowane w sposób trwały i na właściwym poziomie. Państwowe Muzeum Archeologiczne od samego początku swego istnienia walczyło z niebywałymi trudnościami lokalowymi. Do 1922 r. Państwowe Grono Konserwatorów Z. P., w ramach organizacyjnych którego powstał związek P. M. A., nie miało żadnego lokalu, *nawet* na biuro. To ostatnie korzystało z gościny Zakładu Archeologii Przedhistorycznej Uniw. Warszaw., zbiory zaś były lokowane w różnych instytucjach naukowych społecznych. W 1922 r. została przydzielona oficjalnie na cele muzealne (magazyn zbiorów i pracownię konserwatorską) dawna kuchnia w Zamku Królewskim, o powierzchni 60 m<sup>2</sup>. Od 1926 r. do 1940 r. P. M. A. zajmowało część budynku dawnej Podchorążówki w Łazienkach, o powierzchni użytkowej, łącznie ok. 700 m<sup>2</sup>. Lokal ten nie zaspakajał potrzeb Muzeum, które w prędkim czasie przeistoczyło się w nadmiernie przeładowany magazyn skrzyń i mebli zawierających materiały wykopaliskowe, przeważnie niedostępne a wskutek tego nie konserwowane, niszczące i nie opracowywane pod względem naukowym i muzealnym.

Mimo tak niekorzystnych warunków zorganizowana została i otwarta w 1931 r. stała wystawa zbiorów wykopaliskowych. W ciągu 9 lat jej istnienia (do sierpnia 1939 r.) zwiedziło ją ogółem ok. 16.000 osób. Jak na przeszło milionowe miasto i stolicę państwa — jest to cyfra bardzo mała. Przyczyny tak słabej frekwencji niewątpliwie były różne: fatalne warunki lokalowe oraz przestarzały sposób organizowania wystaw w naszych muzeach archeologicznych. Są one przeładowane i przypominają wystawy „w z o r ó w” przemysłowych i różnych ciekawostek, rozklasyfikowanych w porządku chronologicznym. W tak zorganizowanych wystawach zwiedzający nie czuje żywego człowieka i nie widzi obrazu jego wielkich i długich dziejów, wypełniających czasy przedhistoryczne, jego rozwoju i jego osiągnięć w procesie pokonywania warunków otaczającej go przyrody oraz rozwoju stworzonych przez niego, w toku tego procesu ustrojów gospodarczo - społecznych.

### Okres okupacji (1939 — 1945)

Państwowe Muzeum Archeologiczne poniosło straty na skutek: 1) d z i a ł a ń w o j e n n y c h — zupełne zniszczenie zbiorów paleolitycznych, epipaleolitycznych i neolitycznych, pochodzących z badań Ireny i Ludwika S a w i c k i c h (w latach 1919 — 1937) kilkuset stanowisk (w tym cenne i bogate materiały ze stanowisk paleolitycznych i neolitycznych w Gródku na Wołyniu); 2) r a b u n k u i d e w a s t a c j i, dokonanych w listopadzie 1939 r. przez prehistoryków hitlerowskich w mundurach SS — z prof. dr E. Petersenem na czele; 3) p o w t ó r n e j d e

wastacji zbiorów w czasie powstania warszawskiego, dokonanej przez żołnierzy niemieckich zainstalowanych w gmachu Muzeum Narodowego, oraz 4) — po upadku powstania — n a s k u t e k e w a k u a c j i 2 wagonów i 47 skrzyń zbiorów, książek i akt. Ogółem, w momencie zakończenia działań wojennych, straty Muzeum wynosiły: ok. 50% zbiorów, 70 — 90% mebli oraz pomocy technicznych i naukowych, 100% biblioteki, archiwum i zbiorów fotograficznych. Ponadto, powyższy wykaz strat uzupełnia zniszczenie całego nakładu XVI t. **Wiadomości Archeologicznych**, dokonane przez wymienionych prehistoryków hitlerowskich. W wyniku akcji rewindykacyjnej, Muzeum odzyskało większą część zrabowanych i ewakuowanych zbiorów, biblioteki, mebli i archiwum.

Państwowe Muzeum Archeologiczne poniosło również straty w personelu. W czasie powstania warszawskiego zginął 5 sierpnia asystent dr Zdzisław D u r c z e w s k i — wyciągnięty z mieszkania i zamordowany na ulicy. Spośród pracowników Muzeum okresu okupacji zamordowany został, również w czasie powstania, mgr Romuald F a l k o w s k i — antropolog. Na skutek doznań wojennych zmarli: woźny Antoni K u c (zatrudniony bez przerwy od 1919 r. — początkowo w Państwowym Gronie Konserwatorów Z. P.) i woźny Stanisław Ś c i b o r o w s k i — zwolniony z obozu jeńców wojennych w Niemczech z powodu poważnej wady serca, nabytej w obozie.

Udział w kampanii wrześniowej i warunki życia za okupacji spowodowały przedwczesny zgon (w 1940 r.) mgra Wiktora B e r a — Kustosza Muzeum Archeologicznego im. Er. Majewskiego Tow. Naukowego Warsz., które — wobec groźby przymusowego usunięcia z lokalu zajmowanego w Pałacu Staszica — włączone zostało do P. M. A.

Spośród przedwojennych, okresu okupacji i obecnych pracowników Muzeum, ciężkie obozy udręki moralnej i fizycznej przeżyli: dr Zofia F o d k o w i ń s k a — Kustosz P. M. A. (Ravensbrück i Chojny), dr Krystyna M u s i a n o w i c z — Kustosz Wydziału Wczesnohistorycznego (Wrocław II), mgr Kazimierz S a l e w i c z — st. asystent (Stutthoff), Kazimierz K u c — intendent (Jakobshagen k. Stargardu).

Po dokonaniem w listopadzie 1939 r. rabunku, który trwał parę tygodni i podczas którego nikt z personelu nie miał prawa wstępu — Muzeum było zamknięte do połowy lutego 1940 r. Otwarcie nastąpiło na zarządzenie dra Tzschaschel'a — kierownika Komisji Likwidacyjnej Ministerstwa W. R. i O. P., w obecności doc. dra Romana J a k i m o w i c z a — ówczesnego Dyrektora P. M. A., oraz asystentów muzealnych: dra Konrada J a ź d ź e w s k i e g o i mgra Kazimierza S a l e w i c z a. Kierownikiem Muzeum, wyznaczonym przez komisarza Tzschaschel'a, został dr K. J a ź d ź e w s k i, który na stanowisku tym pozostał do wybuchu powstania.



Początkowo władze nadzorcze niemieckie zezwoliły na zatrudnienie tylko woźnego A. K u c a, następnie zaś mgra K. S a l e w i c z a — w charakterze preparatora, Lucyny B i g o s z e w s k i e j — jako siły biurowej, i Juliana P a c h n i a k a — jako strażnika rezerwatu archeologicznego w Krzemionkach Opat. — kopalni krzemienia z epoki neolitu.

Prócz wyżej wymienionych osób, wkrótce po tym zostali zatrudnieni w charakterze pracowników tymczasowych a następnie stałych: dr Zofia P o d k o w i ń s k a, Ludwik S a w i c k i i laborantka Anna P a c e w i c z. Mimo to Muzeum było instytucją zamkniętą, niedostępną dla osób postronnych, w której wszelka praca naukowa, poza porządkową i konserwatorską, była zakazana (zarządzenia te nie były przestrzegane). Muzeum oraz jego pracownicy podlegali Wydziałowi Nauki i Oświaty (Abt. Wissenschaft und Unterricht) Urzędu Gubernatora Dystryktu Warszawskiego (Der Gouverneur des Distrikts Warschau); wydział pokrywał wydatki rzeczowe i personalne Muzeum. W latach 1941 — 42 pracownicy zostali ustabilizowani i otrzymali legitymacje służbowe, wydane przez wyżej wymieniony Wydział.

Nadzór bezpośredni nad P. M. A. i Muzeum Narodowym sprawował komisarz, którym początkowo był wspomniany już dr Tzschaschel, następnie dr I. A. Schellenberg — urzędujący od 1942 r. w gmachu Muzeum Narodowego. I jeden i drugi funkcje swe ograniczyli do przyjmowania sprawozdań ogólnych z czynności, akceptacji wniosków personalnych i ważniejszych spraw bieżących, przedstawianych przez dra K. J a ż d ż e w s k i e g o. Przez cały czas okupacji Muzeum wizytowane było tylko jeden raz przez komisarza nadzorującego. Wizytacji, która miała charakter informacyjny, dokonał dr Schellenberg, w towarzystwie swojej sekretarki. Te wyjątkowo korzystne warunki pracy nie zostały w pełni wykorzystane. Stały temu na przeszkodzie przesadne obawy, różnice ideologiczne i wynikające stąd różnice w ocenie sytuacji oraz w pojmowaniu celu pracy w P. M. A. i roli jego w warunkach okupacji hitlerowskiej. Za losy Muzeum czuli się wyłącznie odpowiedzialni dwaj dawni jego pracownicy naukowci, widzący przyszłość instytucji w kategoriach rzeczywistości Polski przedwojennej. Wbrew tym nastrojom wysunięte zostały postulaty: pracy naukowej i organizacyjnej — nie zaś wyłącznie porządkowej, jak chciał tego okupant, skupiania nie tylko prehistoryków, lecz i przedstawicieli specjalności pokrewnych, tym bardziej, że legitymacja służbowa dawała pewne zabezpieczenie od łapanek ulicznych; nieuznawanie ustanowionego przez okupanta 12-godzinnego dnia pracy, umożliwienia pracownikom zarobkowania ubocznego — w godzinach pracy; utrzymywania kolekcji w stanie zmasowania, aby utrudnić wykorzystanie ich przez prehistoryków hitlerowskich.

W początkach 1941 r. — z inicjatywy dra K. J a ż d ż e w s k i e g o — doszło do komasacji zbiorów i mebli Zakładu Archeologii Przedhistorycznej Uniw. Warszaw., Muzeum Archeologicznego im. Er. Majewskiego oraz Instytutu Nauk Antropologicznych T. N. W., mieszczących się w Pałacu Staszica. W związku z tym został zrealizowany postulat skupiania w P. M. A. pracowników specjalności pokrewnych. Włączenie zbiorów antropologicznych dało podstawę do zatrudnienia dra Ireneusza M i c n a l s k i e g o — jako kierownika działu antropologii, oraz mgra Romualda F a l k o w s k i e g o, mgra Ireney K r a s n o d ę b s k i e j i Barbary Z i e l i Ń s k i e j — jako współpracowników tego działu. Ponadto, poczynając od 1942 r., był zatrudniony prof. dr Edward L u b i c z - N i e z a b i t o w s k i, który opracowywał znajdujące się w zbiorach P. M. A. bogate materiały osteologiczne zwierzęce, pochodzące z osad i cmentarzysk różnego wieku i różnej przynależności kulturowej. Ponieważ, również inni pracownicy naukowcy Muzeum, maksimum czasu poświęcali pracy naukowej — praca przeto nakazana przez okupanta była jedynie markowana.

Wybuch powstania spowodował przerwę w pracy, która trwała aż do czasu wyzwolenia Warszawy. W następstwie powstania warszawskiego pracownicy Muzeum zostali rozproszeni, zbiory zaś, biblioteka (Muz. Arch. im. Er. Majewsk.), meble muzealne — uległy dewastacji i częściowo zniszczeniu.

Układ kapitulacyjny Bora - Komorowskiego dawał pewne możliwości wykorzystania go dla akcji zabezpieczającej mienie kulturalne w opustoszałej i palonej systematycznie Warszawie. W wyniku pertraktacji, przeprowadzonych na tej podstawie przez Zarząd Rady Głównej Opiekuńczej w Krakowie, władze okupacyjne udzieliły zezwolenia na podjęcie tej akcji. W następstwie została utworzona przez czynniki polskie, w październiku 1944 r., w Pruszkowie „Komisja Ochrony Mienia Kulturalnego w m. Warszawie“, pod przewodnictwem b. wiceprezydenta Stanisława P o d w i Ń s k i e g o. Po przymusowym wysiedleniu do Słomnik, autor, działając najzupełniej samorzutnie, uzyskał — przy współdziałaniu przedstawicieli Polskiej Akademii Umiejętności — jako czynny pracownik P. M. A., formalne polecenie dyrektora departamentu nauki i oświaty, w urzędzie generalnego gubernatora w Krakowie, udania się do Warszawy w celu zabezpieczenia zbiorów muzealnych i bibliotecznych. Delegacja ta umożliwiła dojazd do Pruszkowa (stacją krańcową wówczas była st. Skiernewice), gdzie piszący został poinformowany o utworzeniu wyżej wymienionej Komisji. Działając w porozumieniu z Dyrektorem Muzeum Narodowego — prof. dr Stanisławem L o r e n t z e m, kierownikiem organizowanej akcji zabezpieczającej dobra kulturalne Warszawy — autor zorganizował grupę archeologiczną w składzie: Ludwik S a w i c k i, prof.

dr Włodzimierz Antoniewicz, Michał Drewnko, dr Konrad Jążdżewski, mgr Jerzy Antoniewicz. W pracach grupy uczestniczyło ponadto 4 — 6 osób w charakterze sił pomocniczych.

Grupa archeologiczna pracowała w ramach organizacyjnych „Komisji Ochrony Mienia Kulturalnego, której akcją objęte zostały muzea, biblioteki, archiwa i zbiory prywatne. Bazą operacyjną w Warszawie było Muzeum Narodowe, do którego grupy muzealne (M. N. i P. M. A.) były codziennie dowożone samochodami z Pruszkowa. Dzięki akcji Dyrektora Lorentza, prowadzonej bez przerwy w czasie od 1. XI. 1944 r. do 16. I. 1945 r., gmach Muzeum Narodowego, przeznaczony na zupełne zniszczenie (wysadzenie i spalenie, o czym byliśmy przez Niemców uprzedzeni), ocalał; a więc ocalały również zbiory tego Muzeum i P. M. A., których w całości niepodobna było ewakuować. Termin bowiem ukończenia prac zabezpieczających był parokrotnie przez Niemców, przekupywanych wódką i paczkami żywności, przedłużany. Ten fakt oraz szybkie postępy ofensywy radzieckiej, dzięki której 17 stycznia 1945 r. Warszawa została wyzwolona, zadecydowały o ocaleniu Muzeum Narodowego i P. M. A.

Dnia 18 stycznia 1945 r., niżej podpisany spowodował naradę zamieszkałych w Pruszkowie kierowników grup i członków akcji zabezpieczającej, z przewodniczącym „Komisji Ochrony Mienia Kulturalnego“ ob. St. Podwińskim i dyrektorem dr Józefem Gryczem na czele, na której przedstawił konieczność niezwłocznego roztoczenia opieki nad Biblioteką Uniwersytecką i Narodową, Muzeum Narodowym i Archiwum Państwowym, i powiadomił o swojej decyzji udania się w tym celu do Warszawy. Przedstawiony plan działania został zaaprobowany i tegoż dnia autor udał się pieszo z Pruszkowa „wraz z ośmioma pomocnikami do Warszawy, celem roztoczenia opieki nad budynkami mieszczącymi zbiory muzealne, biblioteczne i archiwalne“ (zaświadczenie przewodn. „Komisji Ochr. Mienia Kult.“ z 18. I. 45). Data ta jest zarazem datą początkową podjęcia odbudowy Państwowego Muzeum Archeologicznego — wznowienia prac, w pierwszej fazie nastawionych głównie na usunięcie skutków dewastacji Muzeum.

Dzięki zgłoszeniu się do pracy, w końcu stycznia, dwóch pracowników stało się możliwe podjęcie robót porządkowych, a wkrótce po tym — wobec zgłoszenia się jeszcze kilku osób — akcji rewindykacyjnej części zbiorów i mebli muzealnych, wywiezionych przez okupanta na teren Ziemi Odzyskanych. Prace porządkowe, akcja rewindykacyjna oraz czynności związane z odbudowywaniem niezbędnego wyposażenia meblowego, technicznego i naukowego wypełniły w całości rok 1945. Z początkiem sezonu letniego 1946 r. personel naukowy P. M. A. liczył już 9 osób, biurowy, laborancki i techniczny 11, a z końcem tegoż roku ogółem 34 osoby. Stan

personalny Muzeum na 1. X. 1947 r. wynosił 38 osób, w tym: pracowników naukowych 15, biurowych 5, laboranckich i technicznych 18.

### **Odbudowa i realizacja zadań P. M. A. w Polsce Odrodzonej (lata 1945 — 1947)**

Proces rewolucyjny, towarzyszący powrotowi Polski do bytu niepodległego, wypełnił nasze życie państwowe i społeczne nową treścią. Objął on wszelkie dziedziny tego życia, a więc i dziedzinę nauki. W nowej rzeczywistości nauka, to znaczy — instytucje naukowe i ludzie nauki stanęli wobec nowego wyzwania, zarazem jednak — wobec nieznanych przedtem perspektyw pełnego rozwoju ich działalności twórczej. Wymagania, jakie nowa rzeczywistość stawia naszej nauce są natury organizacyjnej i ideologicznej. W największym skrócie, możnaby je ująć w formie następujących:

1. nauka nie może być uprawiana bezplanowo;
2. uprawianie nauki nie jest sprawą osobistą uczzonego;
3. nauka służy dobru powszechnemu: jest jednym z czynników wzrostu bogactwa narodowego, podniesienia warunków materialnych bytu oraz poziomu kultury materialnej milionowych mas ludzi pracy — robotników i chłopów, stanowiących podstawową bazę społeczną Polski Demokratycznej Ludowej; jest jednym z czynników wyzwalających myślenie ludzkie z przesądów wyrosłych na gruncie klasowego podziału społeczeństwa.

Lecz, aby stać się czynnikiem wyzwalamym myśl ludzką, nauka sama musi wyzwolić się od przesądów i wziąć czynny i wszechstronny udział w budowaniu naszego życia zbiorowego na nowych podstawach i w budowaniu nowego typu człowieka - obywatela. Jak bowiem w pełnym głębokiej treści przemówieniu, o charakterze programowym, stwierdził Prezydent Rzeczypospolitej — „Wolny od przesądów działacz naukowy i kulturalny, twórca, czy wychowawca, musi zdawać sobie sprawę, że podstawowym źródłem jego twórczości jest ciężka praca robotnika i chłopą, codzienny mozolny wysiłek ludu pracującego, który go żywi i karmi, wobec którego jest moralnie zobowiązany“.

Jeżeli w działalności Państwowego Muzeum Archeologicznego okres międzywojenny jest okresem zamkniętym, to nie dlatego, ażeby P. M. A. miało dziś jakieś inne — nowe zadania do spełnienia. Te same zadania, lecz nie ta sama ich interpretacja i wykonanie. Nie urząd dla spraw archeologii przedhistorycznej, lecz zakład naukowy — centralny ośrodek oryginalnej, twórczej pracy badawczej i muzealnej; pracy planowej i zespołowej, realizującej w pełni i na najwyższym poziomie

zadania statutowe, które w okresie międzywojennym z różnych przyczyn nie mogły być i nie były spełniane.

Jednym z nich jest zadanie, jak je określa Statut P. M. A. — popularyzacji archeologii przedhistorycznej. Mówi o nim § 2, w punktach 5, 7 i 8. Lecz należyte wypełnienie tego obowiązku wymaga właśnie innej jego interpretacji i wykonania. W okresie międzywojennym, normalnie, popularyzacja miała inny cel i była istotnie wiedzą „dla ludu“, nie zaś u p o w s z e c h n i a n i e m wiedzy wśród „ludu“. Podawana przeważnie ze stanowiska ideologicznego klas uprzywilejowanych, nie budziła myśli „niebezpiecznych“, nie przyczyniała się do jej wyzwolenia z przesądów tkwiących korzeniami w średniowieczu, i człowiekowi pracy nie dawała bronii w jego walce o lepsze, sprawiedliwsze formy życia społecznego. Dziś „miliony najprostszych ludzi weszły na scenę życia publicznego“ i „pragną stać się czynnymi, a nie biernymi tylko jej uczestnikami“ i nauka nie może nie dopomóc tym „milionom najprostszych ludzi“, aby spełnili swą rolę historyczną i stali się „świadomym i twórczym czynnikiem dziejów“. W tym współdziałaniu nauki — archeologia przedhistoryczna ma swój rozdział, a w nim miejsce niepoślednie zajmuje P. M. A. jako zakład służący nie tylko postępowi tej gałęzi wiedzy, lecz zarazem szerzeniu — upowszechnianiu jej wśród społeczeństwa.

Zgodnie ze Statutem, zadanie to P. M. A. winno spełniać przez wydawanie prac popularnych, organizowanie odczytów, urządzenie pokazów i prowadzenie stałego działu wystawowego. Dotąd — po wznowieniu działalności — podjęcie realizacji tego zadania było niemożliwe. Przede wszystkim ze względu na nieliczność personelu naukowego i jego nadmierne przeciążenie pracami porządkowymi i związanymi z odbudową aparatu organizacyjnego Muzeum, następnie — ze względu na szczupłość lokalu obecnie zajmowanego, który mógł być wykorzystany jedynie w charakterze magazynu zbiorów własnych oraz zabezpieczonych w okresie okupacji. Perspektywa rychłego już przeniesienia się do siedziby własnej, z czym związane są nadzieje na podjęcie normalnej działalności, zaktualizowała z a g a d n i e n i e o r g a n i z a c j i w y s t a w y zbiorów wykopaliskowych — tego głównego zadania Muzeum w zakresie popularyzacji wiedzy o człowieku przedhistorycznym w ogóle i o dziejach przedhistorycznych Polski w szczególności. W tej dziedzinie nie mamy odpowiednich wzorów do naśladowania i dlatego realizacja tego zadania przedstawia p o w a ż n y p r o b l e m nie tylko muzealny, lecz zarazem n a u k o w y. Jest to bowiem p r o b l e m s y n t e t y c z n e j r e k o n s t r u k c j i dziejów człowieka przedhistorycznego, nie według tego, jakich surowców do wyrobu narzędzi używał, tylko — problem rekonstrukcji warunków bytu oraz

procesu rozwoju kultury materialnej i duchowej człowieka przedhistorycznego, w zależności od stwarzanych przez niego ustrojów gospodarczo - społecznych. Rozwiązanie tego problemu, jak również organizacja i urządzenie wystawy, będą wymagały współpracy przedstawicieli różnych gałęzi wiedzy i zatrudnienia licznych sił artystycznych (malarzy, rzeźbiarzy, grafików) i technicznych (modelarzy, kreślarzy itp.).

Rozwiązanie problemu naukowego, dotyczącego treści wystawy, nie oznacza jeszcze możliwości niezwłocznego przystąpienia do jej realizacji. Ta ostatnia będzie wymagała, prócz pewnego czasu na studia i prace przygotowawcze — p o w a ż n e g o w k ł a d u ś r o d k ó w m a t e r i a l n y c h. Obecny stan organizacyjny P. M. A. charakteryzuje m. in. z u p e ł n y b r a k mebli magazynowych, wystawowych i bibliotecznych, odpowiadających wymaganiom muzealnictwa współczesnego. Meble własne są nieliczne i różne, tak co do ich przeznaczenia, jak typu i stanu zachowania. Z okresu okupacji pochodzą prowizoryczne, drewniane półki magazynowe na zbiory, które zresztą nie zaspokajają istniejących potrzeb w tej dziedzinie i wymagają wymiany na szafy magazynowe. Muzeum korzysta przeważnie z mebli, które stanowią własność Tow. Naukowego Warsz. i są związane z zabezpieczonymi przez P. M. A. zbiorami tegoż. Są t o b r a k i b a r d z o p o w a ż n e. Wystąpią one w całej ostrości z chwilą instalowania zbiorów i pracowni Muzeum w siedzibie własnej, która, przypuszczalnie, odbudowana zostanie pod koniec 1949 r.

Wskutek ograniczenia zasięgu terytorialnego prac wykopaliskowych P. M. A., zbiory zgromadzone na tej drodze przed 1939 r. pochodzą głównie z terenu województw: warszawskiego, kieleckiego, lubelskiego i dawn. wołyńskiego<sup>10)</sup>. Dzięki temu, Muzeum nie posiada materiałów wykopa-

---

<sup>10)</sup> Propagandę amatorskich „badań“ archeologicznych — co najmniej niebezpieczną, jeżeli nie wręcz szkodliwą z punktu widzenia interesów nauki i sprzeczną z ustawą o opiece nad zabytkami — uprawia od dawna i, niestety, obecnie również, ośrodek poznański na łamach miesięcz. **Z Otchłani Wieków** (zresztą, nie wyłącznie). Przykładem tego jest notatka zachęcająca „ludzi dobrej woli“ do przeprowadzania „badań“ terenowych i zawierająca odpowiednie wskazówki, pt.: Jak można współdziałać w badaniu naszej przeszłości przedhistorycznej? **Z Otchl. Wiek.**, rocz. XVI — 1947, str. 87 — 88.

W tym smym numerze inna notatka informuje o wynikach „badań“ amatorskich koło Konina. P. Studziński — korespondent Muzeum Prehistorycznego w Poznaniu „odkrył“ i wyeksplorował „dwie wydmy“, które zawierały „zabytki pochodzące z różnych epok i kultur“. „Wydmy“ te, a ściślej mówiąc — stanowiska wydmore, były przedmiotem moich badań w latach 1934 — 35. Zawierały one rzeczywiście zabytki kulturowe różnego wieku, a przede wszystkim liczne i b. bogate inwentarze pracowni wyrobów krzemiennych epipaleolitycznych, wyróżniające się masowym użytkowaniem specjalnego gatunku surowca narzutowego. Ponieważ

liskowych, umożliwiających zorganizowanie wystawy, która obrazowałaby równomiernie całość prehistorii Polski w jej granicach — wyłączając wschodnie — przedwojennych. Nie posiada też żadnych kolekcji i okazów obcych oraz żadnych eksponatów pomocniczych, które są niezbędne dla pełnego zobrazowania czasów przedhistorycznych.

Brak czasu i środków materialnych staną prawdopodobnie na przeszkodzie przeprowadzeniu studiów nad organizacją wystaw oraz magazynów zbiorów w muzeach zagranicznych. Studia te byłyby pożądane również i z tego względu, że dawałyby sposobność pozyskania, na drodze wymiany lub zakupów, kolekcji oryginalnych i eksponatów, potrzebnych zarówno dla celów wystawowych jak i badawczych.

W Polsce Odrodzonej Państwowe Muzeum Archeologiczne — ani pod względem nastawienia swego i działalności, ani pod względem organizacyjnym — nie może być kontynuacją P. M. A. przedwojennego. Ustawa powołująca do życia P. M. A. oraz Statut sytuują go w roli głównego w państwie ośrodka pracy badawczej i muzealnej w zakresie archeologii przedhistorycznej, a tym samym — głównego czynnika postępu tej gałęzi wiedzy u nas. Z tej roli Państwowe Muzeum Archeologiczne zrezygnować nie może. Nie mogą jej pomniejszać ani dotychczasowy brak siedziby własnej, ani istniejące aktualnie dotkliwie braki w wyposażeniu meblowym, ani niedostateczność personelu naukowego. Są to bowiem braki okresu przejściowego.

Lata 1945 — 1947 były latami odbudowy i zarazem organizowania P. M. A. od podstaw — odpowiednio do nowych warunków i wymagań, wynikających z faktu dokonanych zasadniczych przeobrażeń w naszym życiu państwowym i społecznym. Do współdziałania bowiem w budowaniu i utrwalaniu nowej rzeczywistości powołani byli wszyscy i wszystkie bez wyjątku instytucje, a więc również P. M. A. — w zakresie swego działania i swoich możliwości. Zgodnie z tym, na

---

badania stanowisk wydmowych wymagają specjalnego fachowego przygotowania i dużego doświadczenia z tej dziedziny badań, wszelkie przeto z biera c t w o amatorskie zabytków na stanowiskach wydmowych n i s z c z y układ ich wartości kulturowej, przynosząc nauce niepowetowane straty. Dane muzeum powiększa wprawdzie swe zbiory, uzyskane jednak na tej drodze materiały wykopaliskowe są małej lub żadnej wartości naukowej, a to wobec zmieszania różnych zespołów i braku obserwacji dotyczących ich stratygrafii.

Inicjatorem propagandy amatorskich „badań“ archeologicznych jest prof. dr J. K o s t r z e w s k i — Dyrektor Muzeum Prehistorycznego w Poznaniu. Zamieścił ją publikując artykuł pt.: Praca naukowa na prowincji w zakresie archeologii przedhistorycznej. *Nauka Polska*, t. IV, str. 218 — 223. Warszawa, 1923.

Miesięcznik *Z Otchłani Wieków* jest organem Muzeum Prehistorycznego w Poznaniu i Polskiego Towarzystwa Prehistorycznego w Poznaniu.

P. M. A. jako instytucji służącej postępowi reprezentowanej przez nią gałęzi wiedzy w skali ogólnopaństwowej, spoczywał obowiązek inicjatywy mającej na celu:

- a) uporządkowanie sprawy prac badawczych terenowych;
- b) podniesienie poziomu naukowego tych prac;
- c) wprowadzenie obowiązku publikowania wyników prac badawczych terenowych w określonym terminie.

W okresie międzywojennym istniało pięć głównych ośrodków inicjujących prace badawcze terenowe, mianowicie: w a r s z a w s k i, z t r z e m a działającymi niezależnie placówkami naukowymi: P. M. A., Zakł. Archeologii Przedhist. Uniw. Warszaw., Muzeum Archeolog. im. Er. Majewskiego Tow. Naukowego Warszaw.; l w o w s k i, z t r z e m a placówkami naukowymi: Zakł. Archeolog. Przedhist. Uniw. Jana Kazim., Muzeum Dzieduszyckich i Muzeum Tow. Naukowego im. Szewczenki; k r a k o w s k i z d w i e m a placówkami: Muzeum Archeolog. Pol. Akademii Umiej. oraz Zakł. Archeolog. Przedhist. Uniw. Jagiell.; p o z n a ń s k i, z d w i e m a placówkami: Muzeum Prehist. oraz Zakł. Archeolog. Przedhist. Uniw. Pozn.; w i l e ń s k i — również z d w i e m a placówkami naukowymi, działającymi niezależnie i uprawnionymi do podejmowania prac wykopaliskowych: Zakł. Archeolog. Uniw. Stef. Batorego i Muzeum Tow. Przyj. Nauk.

W zakresie przeprowadzanych prac wykopaliskowych istniała zupełna dowolność inicjatywy; nie było żadnego organu, któryby je koordynował, kontrolował ich poprawność i celowość. Poszczególne ośrodki nie informowały się wzajemnie o pracach zamierzonych i przeprowadzonych, a już objawem chorobliwym egoistycznego stosunku do przedmiotu badań był fakt ukrywania w głębokiej tajemnicy, przez jednego z prehistoryków zatrudnionych w P. M. A., materiałów wykopaliskowych i zaopatrywania ich, zamiast w normalne etykiety informacyjne, w kryptonimy niezrozumiałe dla nikogo. Tego rodzaju „wolność prowadzenia badań prehistorycznych w dowolnie obranym kierunku i terenie“<sup>11)</sup> może leżeć w interesie korzystających z niej, lecz napewno nie w interesie nauki. Toteż, przeciwstawiając się próbom utrzymania, pod hasłem rzekomej „wolności nauki“, niczym nieskrępowanej inicjatywy w podejmowaniu prac wykopaliskowych, a więc zupełnej dowolności w traktowaniu sprawy, mającej jak najbardziej istotne znaczenie dla postępu prehistorii i protohistorii w Polsce — Państwowe Muzeum Archeologiczne wysunęło potrzebę przestrzegania zasad następujących:

---

<sup>11)</sup> L. S a w i c k i l. c.



1. Bezwzględności wykonywania ustawy o opiece nad zabytkami, w szczególności tych jej artykułów, które dotyczą udzielania zezwoleń na prace wykopaliskowe;

2. planowania prac wykopaliskowych przez zakłady naukowe, które je inicjują;

3. ustalania planów generalnych tych prac na okresy 3 — 5-letnie, przy opracowywaniu których winny być brane pod uwagę kryteria następujące: możliwości materialne oraz personalno - fachowe ich przeprowadzenia, celowości i potrzeby uintensywnienia prac badawczych na terenach niedostatecznie dotąd pod względem archeologicznym zbadanych;

4. ścisłej wzajemnej współpracy zakładów naukowych, inicjujących badania terenowe w zakresie archeologii przedhistorycznej; jest ona konieczna zarówno ze względu na interes nauki, jak i ze względu na wysoce niedostateczną liczebność czynnych obecnie archeologów;

5. pierwszeństwa prac wykopaliskowych zabezpieczających obiekty przypadkowo odkryte i zagrożone zniszczeniem, przed pracami programowymi.

Państwowe Muzeum Archeologiczne, przeciwstawiając się uznaniu zupełnej swobody podejmowania prac wykopaliskowych, nie dąży do ograniczenia inicjatywy w tej dziedzinie, a tylko do unormowania i organizacyjnego ujęcia tej bardzo ważnej sprawy. To stanowisko P. M. A. uzasadniają następujące względy natury zasadniczej:

Zabytki przedhistoryczne, ze względu na ich unikatowość i z tego powodu szczególne znaczenie naukowe, historyczne i kulturalne stanowią dobro całego narodu. Ustawa o opiece nad zabytkami opiera się na tym właśnie podstawowym założeniu.

Tytuł formalny — ukończenia studiów archeologicznych, nie może upoważniać do swobodnego podejmowania prac wykopaliskowych. Ustawa o opiece zabrania niszczenia zabytków, prace zaś badawcze obiektów nieruchomych, jak: cmentarzyska, grodziska, osady, stanowiska jaskiniowe itp. — z natury rzeczy powodują zniszczenie tych obiektów. Wprawdzie ich zawartość kulturowa materialna zostaje przeważnie w całości zachowana dla celów muzealnych, zniszczeniu jednak ulega układ oraz warunki zalegania zawartości kulturowej. Te ostatnie dla wyjaśnienia pewnych zagadnień mają znaczenie decydujące, a w każdym wypadku stanowią ważne uzupełnienie materialne pozostałości kulturowych. Dlatego to tak bardzo ważną sprawą jest poprawność prac wykopaliskowych oraz wszechstronność obserwacji, które, łącznie z opisem naukowym zawartości kulturowej materialnej zbadanego obiektu, stanowią jedyny ekwiwalent jego zniszczenia na skutek rozkopywań. Z uwagi przeto na interes nauki, przepis o kontroli prac wykopaliskowych, podejmowanych

na podstawie zezwoleń władz konserwatorskich (Art. 26 Rozporządzenia Prezydenta R. P. o opiece nad zabytkami), winien być ściśle przestrzegany.

Troska o poprawność — o wysoki poziom prac wykopaliskowych, winna być troską wszystkich archeologów. Nie tytuł formalny i nie ambicje subiektywne oraz ambicje kierowników muzeów, pragnących w jak najkrótszym czasie zgromadzić jak najwięcej okazów,<sup>12)</sup> winny tu decydować, lecz poczucie odpowiedzialności i właściwie rozumiany interes nauki, interes państwa i narodu.

W ograniczeniu działania czynnika subiektywnego i wyeliminowania kolektorskiego stosunku do materiałów wykopaliskowych, w oparciu natomiast inicjowanych prac terenowych na czynnikach: badawczym, planowości, koordynacji i współpracy — Państwowe Muzeum Archeologiczne widzi podstawowy warunek dźwignięcia na wyższy poziom naszej prehistorii i dalszy twórczy jej rozwój. Postulat ten, w ujęciu analogicznym, został wysunięty przez autora już w 1937 r. Wówczas nie miał on żadnych szans realizacji, która wymagała „gruntownej rewizji stanu dotychczasowego, ustalenia na najbliższy okres kilkoletni podstawowych wytycznych programu prac badawczych, konserwatorskich, muzealnych i wydawniczych oraz opracowania dostosowanego do tego programu realnego planu organizacji i realizacji tych prac“.<sup>13)</sup>

Wznawiając swą działalność, Państwowe Muzeum Archeologiczne stało od samego początku na gruncie tego postulatu i konsekwentnie dąży, w granicach swoich możliwości, do jego urzeczywistnienia, przede wszystkim u siebie. Dają temu wyraz wypowiedzi kierownictwa P. M. A. o charakterze programowym, z czerwca i listopada 1946 r., skierowane do pracowników w formie instrukcji wewnętrznych. Ponieważ charakteryzują one etap odbudowy P. M. A. i informują o wytycznych realizacji jego zadań aktualnych — podaję je poniżej, opuszczając jedynie ustępy nie mające istotnego znaczenia dla sprawy.

Instrukcja z 19 czerwca 1946 r.: „Mamy za sobą najtrudniejszy etap odbudowy P. M. A. Straszliwy obraz dewastacji, jaki przedstawiało Muzeum nazajutrz po wyzwoleniu Warszawy, został w ciągu krótkiego czasu usunięty, dzięki ofiarnej i wyteżonej pracy paru pracowników naukowych i sił pomocniczych. Praca została podjęta i kontynuowana w ciągu całego

---

<sup>12)</sup> Dr Konrad J a ż d ż e s k i: Stan i potrzeby Państwowego Muzeum Archeologicznego w Warszawie. Memoriał złożony dn. 28.V.1940 r. Komisji Likwidacyjnej Ministerstwa W. R. i O. P., w odpowiedzi na ankietę, skierowaną przez dr P u l i k o w s k i e g o z dn. 24.V.1940 r.

<sup>13)</sup> Uchwały II konferencji prehistoryków polskich, odbytej w Poznaniu 6.III.1947 r. **Z Otchłani Wieków**. Roczn. X V I, 1947, str. 86.

okresu zimowego 1945 r. w warunkach niezmiernie trudnych: aprowizacyjnych i mieszkaniowych, w lokalu muzealnym zasypywanym śniegiem lub zalewanym przez deszcz, w temperaturze przeważnie poniżej zera i przy okropnych przeciągach.

Od kwietnia r. ub. P. M. A. posiada stały budżet, w związku z czym, zarówno tempo jak i zakres odbudowy naszej instytucji wydatnie wzrosły. Dzięki temu, nie tylko zostały usunięte skutki dewastacji naszego Muzeum, lecz odbudowane zostały, w najniezbędniejszym zakresie, warunki umożliwiające podjęcie normalnej i planowej działalności w zakresie wszystkich zadań, ciężących obecnie na P. M. A.

Dla należytego spełniania tych zadań jest niezbędne, ażeby ogół pracowników naukowych był poinformowany o wytycznych kierunkowych działalności programowej P. M. A. oraz o jego roli, jako ważnego czynnika postępu w zakresie naszego muzealnictwa prehistorycznego i podniesienia ogólnego poziomu prac badawczych w dziedzinie archeologii przedhistorycznej w Polsce Odrodzonej“.

Instrukcja z 20 listopada 1946 r.: „Państwowe Muzeum Archeologiczne znajduje się ciągle jeszcze w stadium odbudowywania swego stanu organizacyjnego. Wobec niedostateczności personelu naukowego i skrepowania warunkami lokalowymi — na razie P. M. A. nie jest w stanie rozwinąć w pełni swej statutowej działalności. W tych warunkach tym większą zwrócić należy uwagę na **planowość i organizacyjną sprawność prac wykonywanych, a to wymaga od każdego pracownika skoordynowanej inicjatywy w działaniu oraz jak najbardziej celowego wykorzystania czasu poświęcanego Instytucji, zarówno przez pracowników naukowych, jako też przez personel pomocniczy.**

Wymaga tego od nas interes Instytucji i nauki, którym służymy oraz zaufanie Władz Przełożonych i ogółu Kolegów, że ciężącym na nas obowiązkom podołamy i spełniać je będziemy, w granicach naszych możliwości, najlepiej“.

„Podstawowe wytyczne działalności P. M. A.“ — załącznik do instrukcji z 19 czerwca 1946 r.:

„1. Państwowe Muzeum Archeologiczne, jako zakład naukowo-badawczy i jako Muzeum, jest instytucją centralną, planującą i koordynującą prace badawcze, zarazem — centralnym organem fachowym, organizującym w skali państwowej działalność konserwatorską.

2. Muzea archeologiczne innych ośrodków uniwersyteckich są muzeami regionalnymi.

3. Naczelnym zadaniem P. M. A. jest podniesienie poziomu prac badawczych oraz podniesienie poziomu indywidualnych kwalifikacji nau-

kowych. Dotyczy to przede wszystkim personelu naukowego oraz podejmowanych przez P. M. A. prac badawczych.

4. Państwowe Muzeum Archeologiczne otoczy szczególną opieką siły młode.

5. Pracownicy P. M. A. stanowią zwarty zespół, ożywiony jedną ideą realizacji zadań i programu działalności P. M. A.

6. Niezbędne jest stworzenie atmosfery szczerego koleżeństwa, ścisłej współpracy, a na zewnątrz — godne reprezentowanie zespołu i Instytucji.

7. Praca wszystkich winna być twórcza, a to wymaga od każdego przemyślanej inicjatywy w zakresie jego działania oraz szerszej. Wobec szczupłości zespołu — jest to warunek realizacji ciężących na Instytucji zadań i roli jej w życiu naukowym.

8. Działalność Instytucji winna charakteryzować jakość, a nie ilość. Wszelka łatwizna i unikanie trudności w działaniu winny być zwalczane.

9. Państwowe Muzeum Archeologiczne dąży do ścisłej wzajemnej współpracy z innymi zakładami badawczymi na płaszczyźnie najlepiej pojętego interesu nauki. Porozumienie w tej dziedzinie jeszcze przez dłuższy czas, niewątpliwie, nastęrczać będzie poważne trudności i stanowić płaszczyznę tarć, pomiędzy P. M. A. i ośrodkami regionalnymi. Sumienne i konsekwentne stanie na straży rzeczywistego interesu nauki, które jest najważniejszym zadaniem P. M. A., oraz będąca tego wyrazem działalność P. M. A., winny usunąć te trudności i przekonać, że nie wchodzą tu w grę ani ambicje czy animozje osobiste, ani też ambicje instytucji mającej siedzibę w Stolicy“.

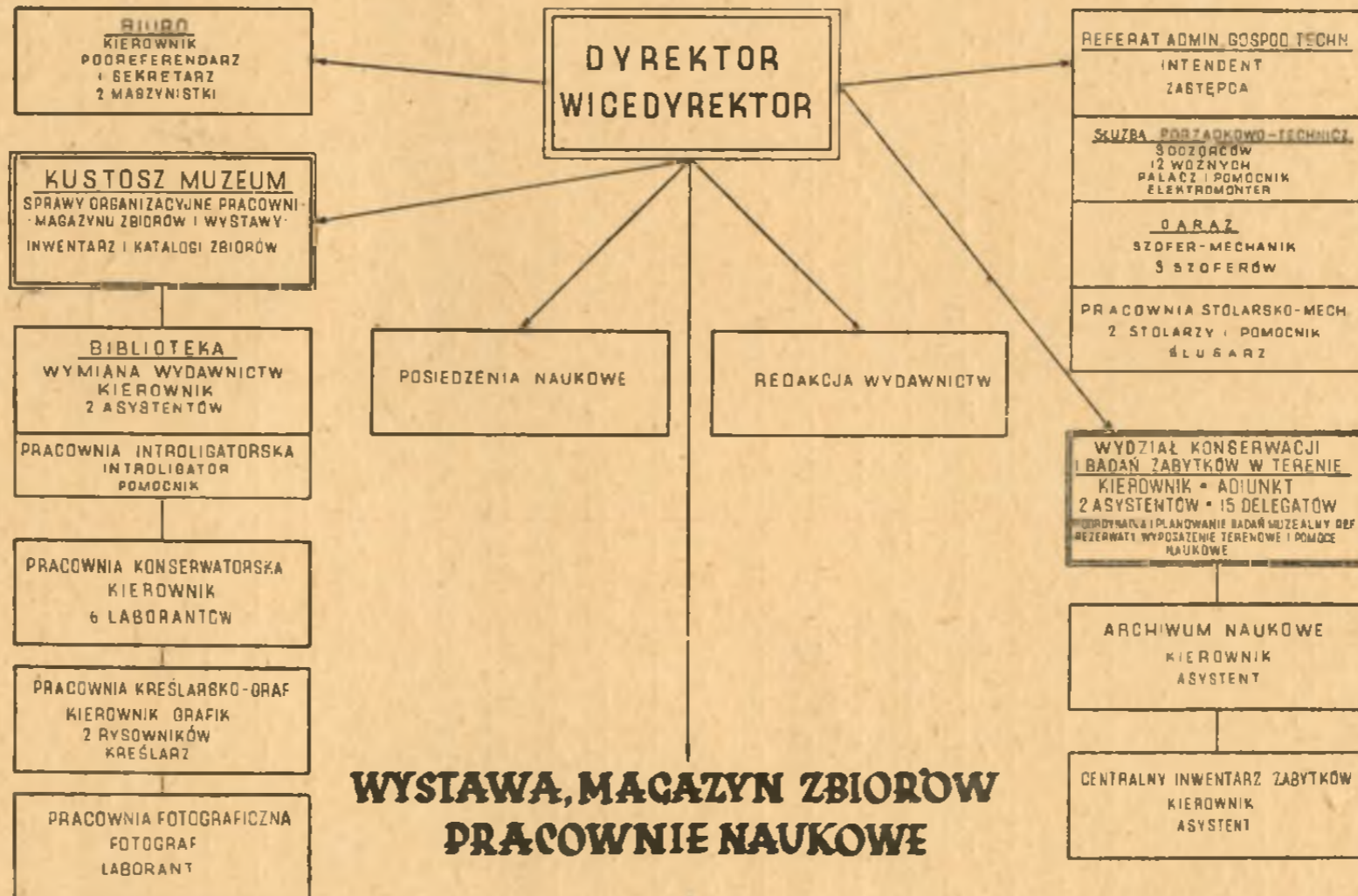


Lata 1945 — 1947 — to lata odbudowy P. M. A. Nie tylko w sensie materialnym — usunięcia dotkliwych skutków okupacji hitlerowskiej, lecz przede wszystkim w sensie o d b u d o w y j e g o z d o l n o ś c i do wypełnienia ciężących na nim zadań oraz odbudowy jego właściwej roli — ważnego czynnika postępu prehistorii w Polsce. Działalność przeto P. M. A. w tym czasie obejmuje d w i e różne dziedziny: istotną odbudowę — stanu organizacyjnego, umożliwiającą normalną pracę wewnętrzną i terenową, oraz działania, które należałoby określić jako b u d o w a n i e n o w e g o P. M. A.; nowego w sensie — jakim być winno, a jakim z różnych przyczyn nie było. Tak rozumiana odbudowa została uznana przez obecne kierownictwo P. M. A. za zadanie naczelne.

Byłoby błędem ukrywanie faktu istnienia poważnych trudności, które opóźniają realizację tego zadania. Trudnością najpoważniejszą jest wysoce niedostateczna liczebność personelu naukowego P. M. A. Stwarza

# PAŃSTWOWE MUZEUM ARCHEOLOGICZNE WARSZAWA

## SCHEMAT ORGANIZACYJNY /ROZWOJOWY/



**WYSTAWA, MAGAZYN ZBIORÓW  
PRACOWNIE NAUKOWE**

<b>WYDZ. STAR. EPOKI KAMIENIA</b> KIEROWNIK KUSTOSZ 2 ASYSTENTÓW	<b>WYDZ. MŁOD. EPOKI KAMIENIA</b> KIEROWNIK KUSTOSZ 3 ASYSTENTÓW	<b>WYDZIAŁ EPOKI BRAZU</b> KIEROWNIK KUSTOSZ 3 ASYSTENTÓW	<b>WYDZIAŁ EPOKI ŻELAZA</b> KIEROWNIK KUSTOSZ 3 ASYSTENTÓW	<b>WYDZIAŁ WCZESNOHISTORYCZNY</b> KIEROWNIK KUSTOSZ 4 ASYSTENTÓW
---	---	--	---	---

to sytuację wręcz katastrofalną dla instytucji, zwłaszcza wobec braku widoków na wydatniejsze powiększenie jej składu osobowego w najbliższych latach. Obsadzenie wszystkich stanowisk naukowych, planowanych w zakresie najniezbędniejszym — umożliwiającą należytą obsługę zbiorów posiadanych i napływających, wypełnianie obowiązków konserwatorskich, badawczych oraz w zakresie inwentaryzacji zabytków i materiałów wykopaliskowych — wymagałoby zatrudnienia 44 archeologów, prócz 15 delegatów terenowych, pełniących funkcje konserwatorów. Łącznie z siłami biurowymi, pomocniczymi, służbą techniczną i porządkową — personel P. M. A. winien wynosić 97 osób. Cyfry te przedstawiają potrzeby personalne jednej tylko instytucji, a przecież poza tym mamy: 7 katedr, 3 czynne duże muzea archeologiczne — w Krakowie, Poznaniu i Łodzi, oraz, co najmniej w 6-ciu prowincjonalnych muzeach wielodziałowych — w Bytomiu, Wrocławiu, Szczecinie, Gdańsku, Toruniu i Olsztynie, duże, będące w stadium organizacji, działy archeologiczne, wymagające stałej, fachowej obsługi. Jest rzeczą oczywistą, iż tym wszystkim obowiązkom — muzealnym, konserwatorskim, organizacyjnym, prowadzenia prac badawczych, kształcenia nowych sił oraz popularyzowania tej gałęzi wiedzy — nie może podołać 29 czynnych obecnie w Polsce archeologów. Liczba ta nie pokrywa nawet potrzeb personalnych P. M. A.

Licząc najskromniej, nie do b ó r s i ł n a u k o w y c h w archeologii przedhistorycznej wynosi, w ogóle, 50 osób, a w P. M. A. — 35. Cyfry te mają swoją wymowę. Wskazują one przede wszystkim na nadmierne obciążenie pracą bieżącą archeologów, zwłaszcza zajmujących stanowiska kierownicze. Nie może to nie spowodować obniżenia sprawności działania instytucji archeologicznych, powstawania nowych zaległości oraz obniżenia, pod względem ilościowym i jakościowym, oryginalnej produkcji naukowej. To też, jeżeli działalność Państwowego Muzeum Archeologicznego utrzymuje się dotąd jeszcze na możliwym poziomie — instytucja zawdzięcza to ofiarnej pracy swego personelu, który, oddając swój czas prywatny, wyrównywu je częściowo dotkliwie luki w jej składzie osobowym.

O działalności P. M. A. w latach 1945 — 1947 informują pomieszczone poniżej sprawozdania szczegółowe. Z ważniejszych pozycji, charakteryzujących tę działalność, jej kierunek oraz osiągnięcia, wymienić należy:

- 1) ustalenie wytycznych programowych i planu prac na okres najbliższych 5 lat; 2) ustalenie struktury organizacyjnej P. M. A.; 3) wprowadzenie posiedzeń naukowych, poświęconych dyskusji wyników prac bieżących i projektów organizacyjnych, rozpraw naukowych oraz sprawozdań z prac terenowych; 4) utworzenie Wydziału Konserwacji i badań za-



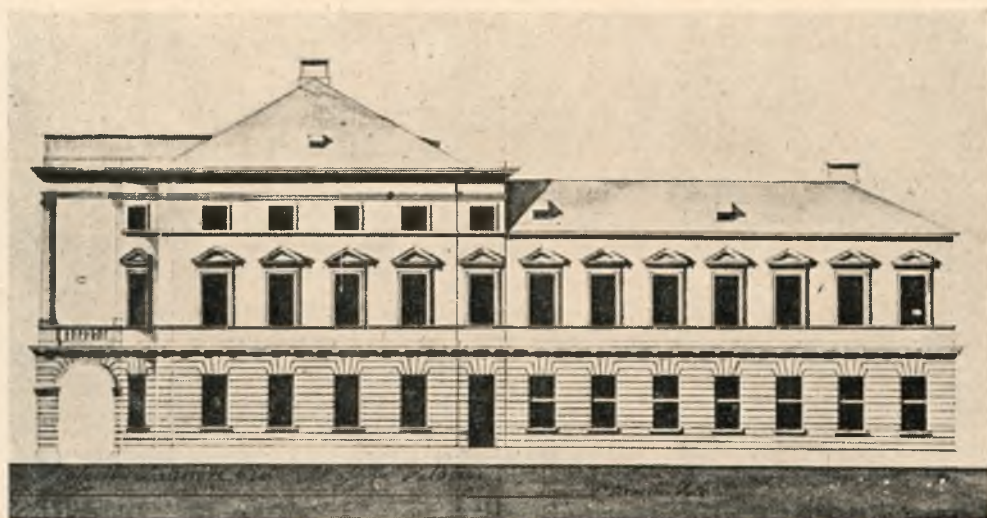
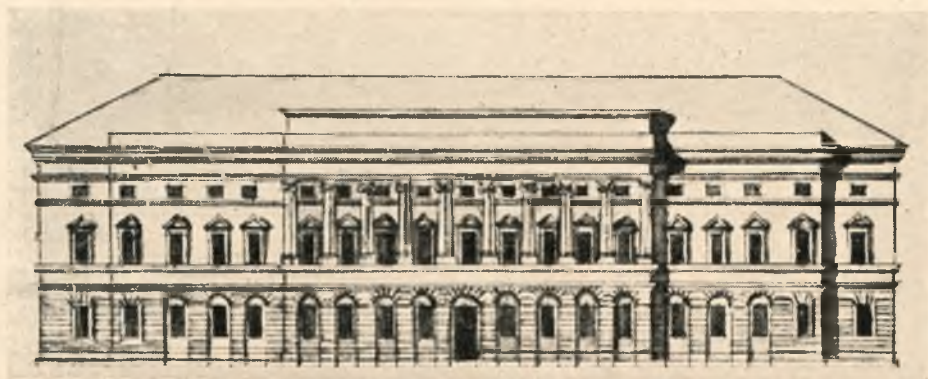
Stan ruin wiosną 1945 r. — État du bâtiment en printemps 1945.



Stan ruin w 1947 r. — État du bâtiment en 1947.

Siedziba Państwowego Muzeum Archeologicznego — Pałac „ks. Lubomirskich“  
(z XVII w.). Warszawa. Zniszczony przez Niemców we wrześniu 1939 r.

L'édifice du Musée Archéologique Polonais. („Palais des princes Lubomirski“  
— XVII-e siècle) à Varsovie, détruit par les Allemands en septembre 1939.



Siedziba Państwowego Muzeum Archeologicznego —  
„Pałac ks. Lubomirskich“ (z XVII w.). Warszawa. .  
Według projektu przebudowy z 1798 r. inż. arch. J. Hempla.  
Projet de reconstruction du palais des princes Lubomirski.  
suivant le projet de Józef Hempel architecte de 1798.



bytków w terenie, z referatami: planowania i koordynacji badań, konserwatorskim i inwentaryzacji zabytków, muzealnym oraz wyposażenia techniczno - naukowego ekspedycji wykopaliskowych; 5) utworzenie 5-ciu delegatur terenowych P. M. A. dla spraw konserwatorskich; 6) odbudowanie biblioteki; 7) utworzenie Archiwum Naukowego; 8) uruchomienie pracowni konserwatorskiej, 9) organizacja Centralnego Inwentarza Zabytków nieruchomych i wykopalisk; 10) podjęcie systematycznej, naukowej inwentaryzacji jaskiń i schronisk skalnych; 11) poważne zaawansowanie sprawy realizacji wielkiego rezerwatu archeologicznego w Krzemionkach Opat. — kopalni krzemienia z okresu neolitu; 12) wykonanie szczegółowego zdjęcia warstwicowego całego obszaru rezerwatu (ok. 350 ha) w Krzemionkach Opat. w skali 1:5000 oraz zdjęcia warstwicowego części pola górniczego w skali 1:200; 13) podjęcie reedycji XVI t. **Wiadomości Archeologicznych**; 14) uzyskanie przydziału tzw. Pałacu Lubomirskich na siedzibę P. M. A. i czynny udział w odgruzowaniu i odbudowie garażu, pracowni stolarskiej oraz 3 mieszkań służbowych; 15) wznowienie stosunków wymiennych z zagranicznymi instytucjami naukowymi (32) i krajowymi (5); 16) opracowanie programu specjalnego dwutygodniowego kursu dla nauczycieli, zorganizowanego przez Departament programowy Ministerstwa Oświaty, i wygłoszenie serii wykładów z zakresu archeologii przedhistorycznej przez pracowników P. M. A.; 17) nawiązanie stosunków naukowych z instytucjami naukowymi czechosłowackimi oraz bliższej współpracy z prof. dr. J. F i l i p e m — Kierownikiem Zakładu Archeologii Przedhistorycznej Uniwersytetu Karola w Pradze, i Państwowym Instytutem Archeologicznym w Pradze — w osobie Doc. dra J. B ö h m a, Dyrektora tego Instytutu.

W 1949 r. mija 30 lat istnienia **de facto**, a 20 lat istnienia **de jure** Państwowego Muzeum Archeologicznego. Rok 1949 jest ważną datą również w dziejach rozwoju archeologii przedhistorycznej — zamyka bowiem **t r z y d z i e s t o l e t n i o k r e s** budowania tej gałęzi wiedzy w Polsce Niepodległej.

Jakkolwiek ocenialibyśmy dziś działalność P. M. A. w okresie międzywojennym — dzieje rozwoju P. M. A. są nierozzerwalnie związane z dziejami rozwoju archeologii polskiej w tym czasie. Związek ten, oczywiście, istnieje również obecnie i dlatego fakt przydzielenia P. M. A. specjalnego gmachu na jego siedzibę — na co Polska sanacyjna nie mogła się zdobyć w ciągu 20 lat — jest poważnym sukcesem nie tylko Państwowego Muzeum Archeologicznego, lecz zarazem całej archeologii polskiej. Byłoby bardzo ważne, z różnych względów, ażeby sukces ten znalazł pełny wyraz w fakcie ukończenia odbudowy siedziby P. M. A. na uroczystość ob-

chodu trzydziestolecia rozwoju archeologii w Polsce Niepodległej i istnienia Państwowego Muzeum Archeologicznego. Byłyby to punkt kulminacyjny tych uroczystości.

## R É S U M É

L'auteur passe en revue l'histoire du développement de l'activité du Musée Archéologique de l'État dans l'intervalle des deux guerres mondiales et du temps de l'occupation allemande; il décrit l'état actuel d'organisation du Musée et nous présente les résultats de son activité de 1945 à 1947.

A l'époque des partages de la Pologne entre la Prusse, l'Autriche et la Russie, l'archéologie préhistorique n'avait pas de conditions favorables à son développement. Bien qu'on s'en occupât déjà dès le début de la seconde moitié du XIX-e siècle (c'est à cette époque que des musées archéologiques furent fondés et qu'une riche littérature spéciale commença à paraître), la préhistoire, en comparaison avec d'autres pays, était chez nous très arriérée. Mais dès le moment de la reconquête de l'indépendance une renaissance considérable du mouvement scientifique se fit sentir dans ce domaine. La Loi de la Protection des Monuments fut promulguée (en 1918, et renouvelée en 1928); on constitua le Corps des Conservateurs d'État des Monuments Préhistoriques, on fonda quatre chaires d'archéologie préhistorique, et en 1928 le Musée Archéologique d'État fut organisé.

Comme résultat des travaux d'exploration et de conservation, entrepris par le Musée Archéologique de l'État, de riches collections furent rassemblées; elles comprenaient environ 1.500.000 objets provenant d'environ 6.500 localités et représentant diverses cultures préhistoriques du territoire de la Pologne. Après la suppression du Corps des Conservateurs d'État des Monuments Préhistoriques, le Musée Archéologique de l'État, organisé à la place de cette institution, continuait à publier l'annuaire „Wiadomości Archeologiczne“ qui devint son propre organe. Dès l'on 1929 à 1939 sept volumes de cet annuaire ont paru (vol X—XVI); ils contenaient 130 feuilles imprimées du texte et entre autres travaux il s'y trouvaient 70 grands traités originaux. écrits pour la plupart par des savants qui étaient employés de Musée. Le professeur dr Roman Jakimowicz était directeur du Musée jusqu'à 1940. Pendant l'occupation allemande ce fut le prof. dr. Konrad Jażdżewski qui remplissait les fonctions du directeur en caractère de remplaçant. Dès le mois de janvier 1945 Ludwik Sawicki fut nommé directeur du Musée.

Au mois de novembre 1939 le Musée fut pillé par les préhistoriens allemands revêtus d'uniformes de SS, le professeur dr. Ernst Petersen en chef. Par suite de ce pillage et de l'exportation d'une grande partie de collections après la chute de l'insurrection de Varsovie, les pertes du Musée, au moment de la fin des opérations de guerre, s'élevaient à environ 50% concernant les collections, 70% les meubles, 90% les matériaux scientifiques et techniques et 100% la bibliothèque, les archives scientifiques et les collections photographiques. Grâce à l'action de recouvrement environ 50% des collections et de la bibliothèque, et 100% des meubles d'exposition furent rendus au Musée.

Pendant l'insurrection de Varsovie deux travailleurs scientifiques du Musée furent fusillés par les bourreaux de Hitler: le docteur Zdzisław Durczewski, assistant du Musée et l'anthropologue Mgr. Romuald Falkowski.

A l'époque de l'occupation le Musée était fermé; le travail scientifique y était défendu. Les autorités allemandes ont seulement permis de s'occuper de travaux de laboratoire, concernant l'ordre et la conservation des collections. Mais cette défense du travail scientifique n'a jamais été observée par le personnel du Musée.

Bien qu'à l'époque actuelle en Pologne démocrate, populiste, les plus grands efforts du Gouvernement et de toute la nation se concentrent surtout autour de la reconstruction la plus rapide de la vie économique du pays et de l'action de rebâtir les villes et les villages en ruines, — le problème de la science, de son existence et de ses besoins d'organisation ne cessent d'être l'objet d'un souci tout spécial du Président de la République et du Gouvernement. Grâce à l'intérêt que portent nos autorités au Musée Archéologique Polonais, ce dernier a pu, relativement en peu de temps, recouvrer son état d'organisation et recommencer, déjà en 1946, sa normale activité, suivant les règles de son statut.

Dans l'intervalle des deux guerres mondiales le développement du Musée était arrêté par l'insuffisance de ses budgets et par le manque d'un siège stable, conforme à ses besoins. Ces difficultés n'existent plus aujourd'hui. Le Musée Archéologique de l'Etat n'a à présent qu'un souci bien pénible: le manque des spécialistes!... On espère, que vers la fin de 1949 le Musée sera déjà établi dans sa nouvelle résidence, vu que le Conseil municipal de Varsovie a destiné à ce but un beau bâtiment, un monument d'art: le palais Lubomirski. Il est à présent en état de reconstruction après les dégâts causés par la barbarie des soldats de Hitler.

Recommençant son activité le Musée Archéologique Polonais décida d'établir, dans l'ordre de ses travaux les règles suivantes:

- 1) liquider tout l'arriéré de la publication des matériaux inédits provenant des explorations exécutées dans l'intervalle des deux guerres,
- 2) suivre le plus strictement les décisions de la Loi de la Protection des Monuments,
- 3) observer l'esprit de méthode et la coordination dans ses études et ses recherches,
- 4) propager une collaboration scientifique entre les Instituts universitaires de Pré-histoire et les musées archéologiques,
- 5) adjuger le droit de priorité aux fouilles ayant pour but d'assurer la conservation des objets découverts par hasard avant les fouilles projetées par le programme de ses travaux.
- 6) réaliser un inventaire détaillé des monuments immobiliers et des collections de musées,
- 7) publier sans retard, indépendamment des communiqués de rapport, les résultats des recherches et des explorations (dans un terme de 2—3 mois), aussitôt après leur achèvement.

Cet aperçu est complété ci-dessous par des comptes - rendus bien détaillés de l'activité du Musée de 1945 à 1947.