

## Z PARKÓW NARODOWYCH

### Występowanie brzozy czarnej *Betula obscura* w Ojcowskim Parku Narodowym

Brzoza czarna należy do drzew, którym poświęcono w polskim piśmiennictwie botanicznym szczególnie dużo uwagi. Do wyjaśnienia wielu interesujących zagadnień dotyczących: zmienności morfologicznej, własności biologicznych i ekologicznych oraz rozmieszczenia geograficznego tego wciąż dyskusyjnego taksonu przyczyniły się opracowania: Browicza, Gostyńskiej (1963), Jentys-Szaferowej (1951, 1959, 1961), Hrynkiewicza-Sudnika (1962a, 1962b), Steckiego, Słószarza, Wiertelaka (1928) i innych autorów.

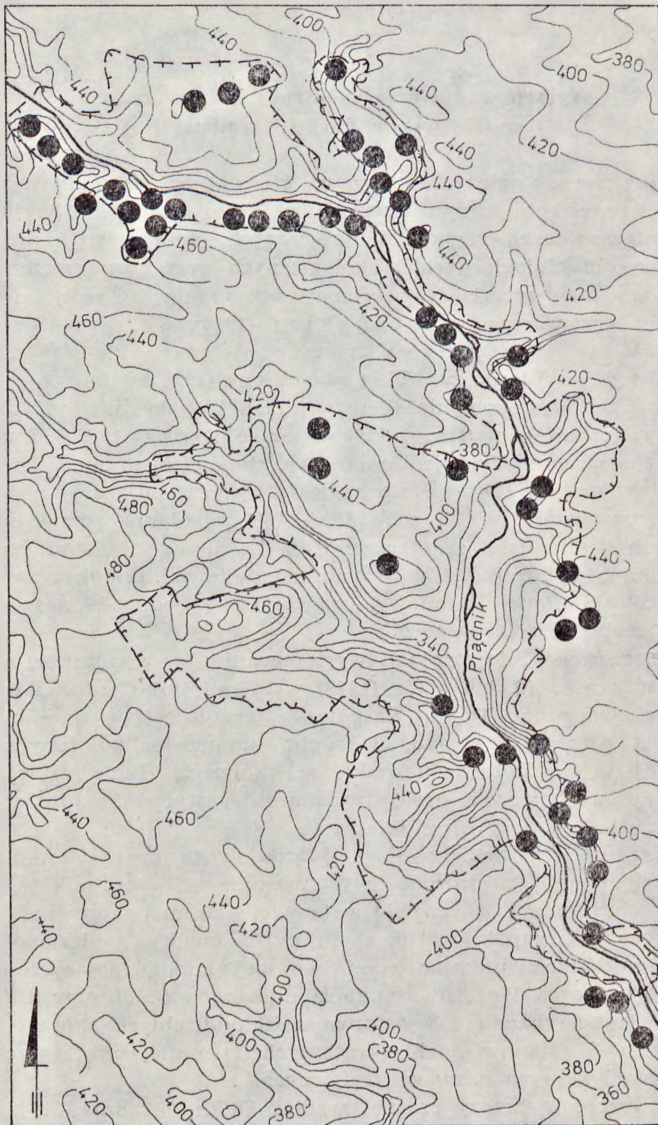
Mimo, że występowanie brzozy czarnej było już przedmiotem szczegółowych studiów (Hrynkiewicz-Sudnik 1962a) oraz wielu prac o charakterze doniesień o nowych stanowiskach tego drzewa, to wiadomości w tym zakresie nie są jeszcze wyczerpujące.

Przeprowadzone w latach 1984—1987 badania dendrologiczne, w których brali udział członkowie Koła Leśników Akademii Rolniczej w Poznaniu, wykazały, iż na stosunkowo niewielkim obszarze, jakim jest Ojcowski Park Narodowy, znajduje się jedno z największych skupisk osobników *B. obscura*.

Dotychczasowe informacje o występowaniu brzozy czarnej w OPN były dość skąpe. Michalik (1978) wymienił tylko jedno stanowisko z wierzchołki nad Doliną Sąspowską powołując się na dane Pawłowskiego z 1924 roku. O drugim stanowisku, położonym w południowej części Doliny Prądnika w okolicach Hamerni, wspomina Jentys-Szaferowa (1953) w charakterystyce składu florystycznego rezerwatu brzozy ojcowskiej.

Na terenie Ojcowskiego Parku Narodowego oraz w najbliższym jego sąsiedztwie stwierdzono występowanie 728 osobników brzozy czarnej, charakteryzujących się całkowicie ciemną korowiną (barwa wskazująca na zupełny brak betuliny). Ponadto znaleziono ponad 100 drzew o korowinie miejscami białawej, odpowiadających opisowi *Betula brunescens* Wol., uważanej za mieszańca *B. obscura* i *B. pendula*. W trakcie badań zarejestrowano 66 oddzielnych skupień brzozy czarnej na 34 stanowiskach określonych w niniejszym opracowaniu za pomocą lokalnych nazw geograficznych.

Rozmieszczenie brzozy czarnej wzdłuż Doliny Prądnika i jej bocznych odgałęzień jest nierównomierne (ryc. 1). Najliczniejsze skupienia znajdują się w północnej części Parku, pomiędzy Doliną Zachwytu a miejscowością Sułoszowa. W pozostałych rejonach stanowiska są rzadsze i obejmują mniejszą liczbę osobników. Drzewo to zasiedla



Ryc. 1. Rozmieszczenie miejsc występowania brzozy czarnej *Betula obscura* w Ojcowskim Parku Narodowym. — Distribution of the places in which the black birch, *Betula obscura*, occurs in the Ojcow National Park



głównie zbocza doliny oraz obszary wierzchowiny. Maksimum wysokościowe znajduje się pod Kolencinem (450 m n.p.m.). Najniżej położone jest stanowisko przy Skałach Cygańskich (320 m n.p.m.).

Obecne rozmieszczenie brzozy czarnej w Ojcowskim Parku Narodowym związane jest w dużym stopniu z antropogenicznymi przemianami roślinności leśnej. Nawiązując do klasyfikacji flory synantropijnej opracowanej przez Michalika (1974), brzozę czarną można zaliczyć do roślin zawdzięczających swą ekspansję (w okresie od początku XIX wieku do końca lat pięćdziesiątych) pośredniemu oddziaływaniu człowieka przez usuwanie cienistych lasów i rozprzestrzenianie się zbiorowisk zastępczych, np. na zrębach. Brzoza czarna zajmuje tu równorzędną pozycję z brzozą brodawkowatą ze względu na zbliżone własności biologiczne, ekologiczne i ścisły z nią związek genetyczny.

Najwięcej skupień *B. obscura* (56% notowań) znajduje się w powstałych spontanicznie drzewostanach z dominującą brzozą brodawkowatą i niewielkim zwykle udziałem sadzonego modrzewia europejskiego, świerka pospolitego lub sosny zwyczajnej, na siedliskach lasów



Ryc. 2. Charakterystycznie spękana korowina dolnych części pnia brzozy czarnej *Betula obscura* u osobnika rosnącego na zboczach Złotej Góry. — The characteristically split cork of the lower parts of the trunk of a specimen of the black birch, *Betula obscura*, growing on the slope of the Golden Mountain. Fot. G. Bobrowicz

Tabela 1. Frekwencja osobników brzozy

Wysokość drzew [m]	Obwód pnia na [cm]					
	21—30	31—40	41—50	51—60	61—70	71—80
25						
24						
23						1
22			1	3	9	6
21		1	4	10	6	12
20		3	10	13	18	10
19		7	5	23	20	18
18		6	18	25	33	9
17	1	10	28	36	19	8
16	1	10	13	14	12	9
15	3	15	10	13	6	3
14	1	12	8	6	1	3
13	4	6	1	3	1	
12	5	8	10	4	1	3
11	3	3	5			
10	5	3	5	1	2	
9	5	2	3			
8	2	4	1	1		
7	6	1			1	
6	3	1				
Razem	39	92	122	152	129	82

liściastych, najczęściej grądów *Tilio-Carpinetum*. Rzadziej (22% notowań) brzoza czarna występuje w borach mieszanych *Pino-Quercetum*. Pojedyncze osobniki rosną w kępach drzew wśród pól uprawnych oraz w okolicach zabudowań (10% notowań). Sporadycznie omawiany takson spotykany jest w drzewostanach lasów bukowych (8% notowań). Kilka młodych drzew (4% notowań) rośnie w płatach ciepłych zarośli leszczynowych *Peucedano cervariae-Coryletum*.

Z danych liczbowych przedstawionych w tabeli 1 wynika, że najliczniejszą grupę osobników w Ojcowskim Parku Narodowym stano-

czarnej w klasach obwodu pni i wysokości drzew

wysokości 1,3 m  
[cm]

81—90	91—100	101—110	111—120	121—130	131—140	141—150	Razem
		1		3	1		5
	1	2	3				6
1	3	2	3				10
4	1	4	2	3			33
3	2		2				40
6	12	1	2				75
8	3	2	2				88
9	2	1	2	1	1	1	108
3	3	1					109
6	2	1					68
	1						51
							31
							15
1							32
							11
							16
							10
							8
							8
							4
41	30	15	16	7	2	1	728

wią drzewa o obwodzie od 51 do 60 cm w pierśnicy i wysokości od 17 do 18 m. Są to osobniki w wieku od około 40 do około 60 lat.

Najbardziej okazałe i najstarsze drzewa rosną w następujących rejonach:

- 1) północne zbocza Złotej Góry — 2 drzewa: 131 cm /18,5 m,
- 2) zbocza Słonecznej Góry w Dolinie Zachwytu — 1 drzewo: 125 cm /25 m,
- 3) Wąwóz Węgielny Dół — 5 drzew: 120 cm /12 m, 124 cm /27 m, 12 cm /25 m, 128 cm /22 m, 132 cm /25 m,



4) Wąwóz Ciasne Skalki — 1 drzewo: 121 cm/22 m.

Zgrupowanie brzozy czarnej w Ojcowskim Parku Narodowym stanowi niewątpliwie dużej wartości osobliwość dendrologiczną i zasługuje na prowadzenie dalszych obserwacji i badań naukowych. W związku z tym należałoby rozważyć możliwość objęcia ochroną niektórych fragmentów lasów brzozowych z licznie występującą *B. obscura* w rejonie Pieskowej Skály i poniżej osady Kaliski oraz wyłączenia ich z planów przebudowy drzewostanów. Podaję więc wykaz stanowisk brzozy czarnej w O.P.N. (w nawiasach liczby drzew): Olszynka Mokrzys na południe od Podzamecza (36), północny wylot Doliny Zachwytu (1), zbocze doliny na prawym brzegu Prądnika nad Pieskową Skalą (116), Wąwóz Sokolec i najbliższe otoczenie (38), Wąwóz Węgielny Dół i najbliższe otoczenie (46), poniżej osady Kaliski (109), zbocza Słonecznej Góry w Dolinie Zachwytu (90), wschodnie zbocza w Dolinie Zachwytu (15), Wola Kalinowska (46), rejon Skal Wdowich (16), Wąwóz Pilny Dół (5), Grodzisko, zbocza doliny na prawym brzegu Prądnika (32), nad Skalą Pochylce (1), nad Skalami Cichymi (1), Zagórze (19), Kolencin (5), przy Jerzmanowskiej Drodze (1), Dolina Paduch (10), nad Skalą Prałatki (13), północne zbocza Złotej Góry (22), Bukówki (2), Miotelka (31), Wąwóz Ciasne Skalki (5), wschodnie zbocza Góry Rusztowej (3), Góra Okopy (1), Wąwóz Smardzewicki (1), Góra Smardzewska (16), Wąwóz Żydowski (6), nad Skalą Krzyżową (8), nad Skalą Wieża (3), Prądnik Czajowski (3), nad Skalską Drogą (11), rejon Skal Cygańskich (7), stanowisko brzozy ojcowskiej w Hamerni (9).

Władysław Danielewicz

## PIŚMIENICTWO

Browicz K., Gostyńska M. 1963 *Atlas rozmieszczenia drzew i krzewów w Polsce*. Zeszyt 1. Poznań.

Hrynkiewicz-Sudnik J. 1962a *Zmienność i rozmieszczenie brzozy czarnej (Betula obscura A. Kotula) w Polsce*. Arboretum Kórnickie 7: 5—97.

Hrynkiewicz-Sudnik J. 1962b *Ochrona niektórych stanowisk brzozy czarnej w Polsce*. Chrońmy przyr. ojcz. 4: 12—21.

Jentys-Szaferowa J. 1951 *Analysis of the collective species Betula alba L., on the basis of leaf measurements. Part III. Betula oycoviensis Bess. and Betula obscura A. Kotula. Determination on the basis of a single leaf*. Bull. Acad. Pol. Scienc. Lettr. Kraków.

Jentys-Szaferowa J. 1953 *Studia nad brzozą ojcowską (Betula oycoviensis Bess.)*. Ochr. Przyr. 21: 34—57.

Jentys-Szaferowa J. 1959 *Problematyka brzozy czarnej (Betula obscura Kotula)*. Roczn. Sekc. Dendr. 13: 11—66.

Jentys-Szaferowa J. 1961 *Endemiczne gatunki brzoź w Polsce*. Chronimy przyr. ojcz. 1: 6—17.

Michalik S. 1974 *Antropogeniczne przemiany szaty roślinnej Ojcowskiego Parku Narodowego od początków XIX wieku do 1960 roku*. Ochr. Przyr. 39: 65—154.

Michalik S. 1978. *Rośliny naczyniowe Ojcowskiego Parku Narodowego*. PWN, Warszawa—Kraków.

Stecki K., Słószarz Z., Wiertelak J. 1928 *Studia nad brzozą czarną (Betula obscura Kot.) w Polsce*. Roczn. Nauk Roln. i Leśnych 19: 2—36. Poznań.

### **Powiększono obszar Bieszczadzkiego Parku Narodowego**

Starania o właściwą ochronę przyrody Bieszczadów polskich i utworzenie tu odpowiednio rozległego parku narodowego trwają już od ponad trzydziestu lat i przyniosły dotychczas dość znaczne, ale nie całkiem jeszcze zadowalające osiągnięcia. Bieszczadzki Park Narodowy został utworzony dopiero w 1973 r. (Rozporządzenie Rady Ministrów z dn. 4 sierpnia 1973 r., Dz. U. nr 31, poz. 179). W stosunku do zgłaszanych projektów jego powierzchnia została bardzo ograniczona, głównie w wyniku wyłączenia cennych starodrzewów i wynosiła za ledwie 5725 ha.

Już w momencie zatwierdzania BPN zdawano sobie sprawę, że jest on zbyt mały, aby mógł zabezpieczyć wszystkie potrzeby ochrony przyrody w polskiej części Bieszczadów. Obawy te potwierdziły przeprowadzone później badania, a szczególnie wykonana z inicjatywy Zakładu Ochrony Przyrody PAN waloryzacja przyrodnicza Bieszczadów Wysokich (Michalik 1978) i całego województwa krośnieńskiego (Michalik 1987a). W oparciu o waloryzację przyrodniczą oraz analizę potrzeb ochrony przyrody Bieszczadów, opracowano generalną koncepcję rozszerzenia granic Parku (Michalik 1977) do około 25 000 ha. Została ona jednogłośnie zaakceptowana przez Radę Naukową Parku na posiedzeniu w dniu 27 kwietnia 1981 r. Projekt ten nie zyskał jednak akceptacji władz centralnych, w tym szczególnie resortu leśnictwa. Jego zatwierdzenie było stale odkładane, a powierzchnia systematycznie zmniejszana poprzez wyłączenie najcenniejszych obszarów leśnych. Wyłączono m.in. z projektu rozległy kompleks puszczańskich starodrzewów bukowych i bukowo-jodłowych w Pasmie Granicznym koło Wetliny, z powodu ich dużej zasobności i znajdującego się tu rejonu łowieckiego przeznaczonego dla wysokich urzędników państwowych. Dziesięcioletni okres odkładania decyzji dotyczących powiększenia BPN został wykorzystany przez terenowe jednostki Lasów Państwowych do nasilonej eksploatacji najcenniejszych drzewostanów na terenie objętym projektem. Enklawa łąkowa w dolinie Wołosate, która miała być przeznaczona dla reaklimatyzacji zubrów lub dla sezonowego pasterstwa karpackiego o charakterze skansenowym, została zniszczona przez przedsiębiorstwo rolne „Igloopol” (Michalik 1988).