

Kazimierz Godłowski

## Cmentarzysko z okresu wpływów rzymskich w Grudzicach w pow. opolskim

Un cimetière de la période des influences romaines à Grudzice, arr. d'Opole

Cmentarzysko z okresu rzymskiego w Grudzicach w pow. opolskim znajduje się w zachodniej części wsi, na wschód od wzniesienia 175,5, na polu Błażeja Kalika, w sąsiedztwie budynku, w którym przed II wojną światową znajdowała się rzeźnia. Zostało ono oznaczone przez badaczy jako stanowisko nr 5.

W 1938 r. znalazły tam dzieci szkolne w dole po wybranym piasku skorupy naczyń i brązową ostrogę. Archiwista Steinert przekazał zabytki do Urzędu Konserwatorskiego w Raciborzu. We wrześniu 1938 r. przeprowadził niewielkie badania wykopaliskowe preparator Muzeum w Raciborzu A. Müller. Drukiem ukazała się o nich jedynie krótka wzmianka w „*Alt-schlesische Blätter*”<sup>1</sup>. Jak można się zorientować z danych zachowanych w Archiwum Muzeum w Bytomiu, odsłonięto przestrzeń ok. 8×10 m, na której natrafiono na 17 skupisk. Pomiary były nawiązywane do stojącego opodal budynku rzeźni. Przedłużenie jej wschodniej ściany szczytowej stanowiło oś X, a przedłużenie południowej dłuższej ściany tego budynku — oś Y. W stosunku do tych osi oznaczono położenie wszystkich odkrytych obiektów i zabytków. Materiały z Grudzic zostały zdeponowane w Muzeum w Raciborzu pod nr wpływu 38: 231 i 38: 349. Większość ich dostała się po 1945 r. do Muzeum w Opolu, gdzie znajdują się obecnie. Część jednak zabytków zaginęła. W Muzeum w Opolu jest też kilka klisz fotograficznych z badań w Grudzicach. W Archiwum Muzeum w Bytomiu znajduje się kopia sprawozdania A. Müllera. Zaginęły natomiast wszystkie plany.

Ze względu na fakt, że odkryte obiekty nie mają często zdecydowanego charakteru i trudno orzec, czy chodzi tu naprawdę we wszystkich wypadkach o groby, zachowuję w opisie materiałów używany w sprawozdaniu A. Müllera termin — skupisko (*Stelle*).

### MATERIAŁY

#### Skupisko 1

W piaszczystym humusie natrafiono na skupisko skorup i przepalonych kości. Zabytki te znajdowały się na głębokości 10—30 cm od powierzchni. Na głębokości 30 cm wystąpiło na tle jasnoszarego piasku słabe zaciemnienie, w którym również znaleziono fragmenty ceramiki i przepalane kości. Oś X — 4,14 m, oś Y — 0,16—0,88 m.

1. Siedemnaście fragmentów ceramiki, m. in. fragment średniościennego nieprzepalonego naczynia o lekko chropowatych żółtawobrunatnych powierzchniach i fragmenty naczyń wtórnie przepalonych, w tym fragment zdobiony paru poziomymi rzędami ukośnych kresczek.

2. Nieco przepalonych kości.

#### Skupisko 2

Na głębokości ok. 10—30 cm od spągu warstwy humusu, gdzie wystąpił czysty piasek, znaleziono skorupy i przepalane kości. Na tle piasku nie zaobserwowano żadnego zaciemnienia. Spośród skorup zwróciły uwagę fragmenty zaopatrzone w listwę zdobioną ukośnymi rowkami, a poniżej wgłębionymi kreskami i kropkami, oraz fragment dna naczynia średniej wielkości. Oś X — 5,30—6,16 m, oś Y — 1,00—1,84 m.

1. Sto siedemnaście drobno potłuczonych i wtórnie przepalonych fragmentów ceramiki, m. in., jak się wydaje, z naczyń robionych na kole (brak fragmentów wymienionych w sprawozdaniu A. Müllera).

2. Niewielka ilość przepalonych kości.

#### Skupisko 3

Na głębokości 10—30 cm natrafiono na skupisko licznie występujących przepalonych kości i fragmentów ceramiki, wśród których znajdował się fragment dna i skorupy grubościennego naczynia. Oś X — 2,15—3,14 m, oś Y — 0,8—1,94 m.

1. Dwadzieścia trzy przepalane skorupy, m. in. fragment cienkościennego, wklęsłej nóżki naczynia wykonanego na kole oraz parę fragmentów niskich kopytkowatych pustych i wklęsłych nóżek naczyń, jak się zdaje, robionych w ręku.

2. Parę przepalonych kości.

#### Skupisko 4

Na głębokości 10—30 cm wystąpiły w humusie skorupy i przepalane kości. Poniżej na tle piasku nie zaobserwowano żadnego zaciemnienia. Wśród ceramiki



Ryc. 1. Grudzice, pow. opolski, skupisko 4  
Fig. 1. Grudzice, arr. d'Opole. Agglomération  
No 4

znajdowały się skorupy bardzo grubościennego naczynia, brzeg cienkościennego naczynia wykonanego na kole oraz fragment naczynia wykonanego na kole, zdobionego dwiema wypukłymi listwami. Oś X — w lewo od punktu 0 — 0,14 m, w prawo — 0,58 m.

1. Czterdzieści cztery drobne przepalane ułamki ceramiki, m. in. fragment czarki lub miseczki z załomem podkreślonym przez plastyczny „stopniowaty” występ (ryc. 1). Brak fragmentów wymienionych w sprawozdaniu A. Müllera.

<sup>1</sup> „*Alt-schlesische Blätter*”, t. 14: 1939 z. 1, s. 47.

## Skupisko 5

Na głębokości 35 cm wystąpiło skupisko ceramiki i przepalonych kości. Poza tym znaleziono (oś X — 3,20 m, oś Y — 6,60 m) żelazny wisiołek, a w pobliżu skupiska 5 (oś X — 2,10 m, oś Y — 4,90 m) dobrze zachowaną zapinkę brązową, dług. 6 cm, z płaskim, w przekroju półokrągłym kabłąkiem. Obecnie zapinka ta zaginęła, prawdopodobnie należała do typu zapinek z podwiniętą nóżką. Oprócz tego w wyrzuconej ziemi obok grobu (z kwadratu: oś X — 2—3 m, oś Y — 5—6 m) znaleziono kabłąk uszkodzonej zapinki. Oś X — 2,60—3,20 m, oś Y — 6,10—6,90 m.

1. Żelazny, kulisty wisiołek z niską cylindryczną szyjką i małym uszkiem. Średn. dna ok. 1,3 cm, wys. 1,5 cm (ryc. 2 a).

2. Sześćdziesiąt trzy przepalone, drobno potłuczone skorupy, m. in. ułamek naczynia robionego na kole



Ryc. 2. Grudzice, pow. opolski, skupisko 5

Fig. 2. Grudzice, arr. d'Opole. Agglomération No 5

i fragment naczynia zdobionego trójkątem wypełnionym kropkowaniem (ryc. 2 b).

3. Kilka drobnych, przepalonych kości.

## Skupisko 6

Wystąpiło tam lekkie zaciemnienie na tle piasku, sięgające do głębokości 60 cm od powierzchni. Znaleziono w nim przepalone kości i skorupy. Oś X — 3,10—3,90 m, oś Y 4,60—5,40 m.

1. Dwadzieścia dziewięć niedużych przepalonych skorup, m. in. fragment naczynia o ostrym, dwustożkowatym załomie i prawie prosto ustawionym brzegu, z małym zaokrąglonym uszkiem umieszczonym nad załomem (ryc. 3).

2. Parę przepalonych kości.

## Skupisko 7

Na głębokości 35 cm natrafiono na skupienie ceramiki i nieco przepalonych kości. Głębiej skupisko rozpada się na 3 okrągłe zaciemnienia, w których również znaleziono przepalone kości i fragmenty ceramiki, m. in. brzegi naczynia wykonanego na kole. Skupiska te sięgały do głębokości 55—60 cm. W pobliżu skupiska 7 (w kwadracie: oś X — 4—4,8 m, oś Y — 5,5—6,5 m) na głębokości 30 cm znaleziono ułamek żelaznego noża. Oś X — 4,30—5,90 m, oś Y — 5,24—6,18 m.

1. Fragment żelaznego noża, zdobionego żłobkiem biegnącym wzdłuż tyłca. Zachowana dług. 6 cm, szer. 1,8 cm (ryc. 4 b).

2. Drobny fragment nierozpoznawalnego przedmiotu żelaznego.

3. Sto dwanaście drobnych, przepalonych fragmentów ceramiki, w tym wiele pochodzących z naczyń wykonanych na kole, m. in. wykonanego na kole naczynia z pionowo ustawioną górną częścią, z krawędzią zaopatrzoną w wysuniętą na zewnątrz listwę plastyczną (ryc. 4 a).

4. Nieco przepalonych kości.

## Skupisko 8

Natrafiono tam na okrągłe, lekkie zaciemnienie na tle żółtego piasku. Znajdowały się w nim rozproszone fragmenty ceramiki i nieco przepalonych kości. Na głębokości 55 cm skupisko wypłycało się. W pobliżu skupiska 8 (oś X — 6,00 m, oś Y — 4,30 m) znale-



Ryc. 3. Grudzice, pow. opolski, skupisko 6

Fig. 3. Grudzice, arr. d'Opole. Agglomération No 6

zono na głębokości 45 cm lekko uszkodzony przęślik. Oś X — 6,10—6,90 m, oś Y — 4,10—4,70 m.

1. Dwustożkowaty przęślik zaopatrzony w lejkowate zagłębienia przy obu biegunach. Wys. 1,5 cm, średn. 4,3 cm (ryc. 5 c).

2. Pięćdziesiąt pięć przeważnie niewielkich, wtórnie przepalonych fragmentów ceramiki, m. in.: a) fragment czarki o dwustożkowatym załomie i odchylnym na zewnątrz brzegu, powierzchnie gładkie, żółtawo-brunatne (ryc. 5 d); b) parę fragmentów niskiej, pełnej nóżki naczynia, zapewne czarki (ryc. 5 a), oraz c) małe kolankowate uszko o czworokątym przekroju (ryc. 5 b).

3. Nieco przepalonych kości.

## Skupisko 9

Bezpośrednio pod warstwą humusu ukazało się podłużne, zaokrąglone zaciemnienie zawierające rozproszone skorupy. Na głębokości 40 cm natrafiono w dalszym ciągu na fragmenty ceramiki i przepalone kości. Ceramika była zżużlona w ogniu. Głębiej skupisko rozpadało się na 2 okrągłe, całkiem płytkie plamy.



Ryc. 4. Grudzice, pow. opolski, skupisko 7

Fig. 4. Grudzice, arr. d'Opole. Agglomération No 7

które znikają na głębokości 55 cm od powierzchni. Oś X — 0,60—1,80 m, oś Y — 2,20—3,24 m.

1. Dwa fragmenty przedmiotów żelaznych, wyglądających na nowożytnie.

2. Pięćdziesiąt osiem drobno potłuczonych, przepalonych skorup.

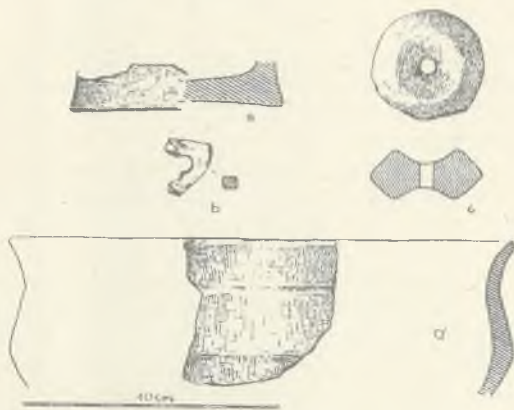
## Skupisko 10

Już na głębokości 20—30 cm znaleziono sporo skorup i ciało palenia, które w większej ilości wystąpiły głębiej. Natrafiono także na głębokości 35 cm na dno zniszczonego przez pług naczynia z przepalonymi kośćmi. Na głębokości 45 cm natknięto się na brzeg drugiego naczynia zawierającego nieco skorup i przepalonych kości. Jest to zapewne przystawka grobu

popielnicowego. Oś X — 3,90—4,40 m, oś Y — 3,20—3,74 m.

1. Dolna część nieprzealonego naczynia na niskiej nóżce, zdobionego ukośnymi i lekko łukowatymi cienkimi liniami rytymi. Powierzchnia zewnętrzna dość gładka, żółtawobrunatna, wewnętrzna szarobrunatna. Średn. dna 12 cm (ryc. 6 a).

2. Przsadzista czarka na niskiej nóżce z zaokrąglonym brzuścem i lekko nachylonym do środka na-



Ryc. 5. Grudzice, pow. opolski, skupisko 8  
Fig. 5. Grudzice, arr. d'Opole. Agglomération No 8

czynia brzegiem o płasko ściętej, choć nierówno uformowanej krawędzi. Barwa brunatnoszara. Powierzchnia zewnętrzna nierówna, ale w dotknięciu dość gładka; wewnętrzna bardziej chropowata. Wypał słaby, glina ze średnio- i gruboziarnistą domieszką tłuczonego kamienia. Średn. wylewu 17 cm, dna 8,5 cm, wys. 10,2 cm (ryc. 6 b).

3. Dziewięćdziesiąt dwa drobne przepalone ułamki naczyń (znalezione razem z czarką), m. in. 2 małe skorupki naczyń wykonanych na kole oraz fragment kopytkowatej wkłęsłej nóżki.

4. Nieco drobnych przepalonych kości.

#### Skupisko 11

Natrafiono tam na lekkie zaciemnienie w żółtym piasku. Poprzednio na głębokości 40 cm (oś X — 1,80 m, oś Y — 2,50 m) znaleziono zapinkę brązową. Oprócz tego na głębokości 40—45 cm znaleziono fragmenty ceramiki i nieco przepalonych kości. Oś X — 1,30—2,20 m, oś Y — 1,70—2,54 m.

1. Zapinka brązowa, jednodzielna z podwiniętą nóżką. Sprężyna czterowojowa z górną cięciwą. Kabłąk facetowany. Dług. 5,5 cm (ryc. 7).

2. Siedem małych przepalonych skorup.

3. Trzy małe przepalone kostki.

#### Skupisko 12

Na głębokości 45 cm wystąpiło lekkie zaciemnienie na tle żółtego piasku. Znaleziono tam skorupy, nieco przepalonych kości, żelazną sprzączkę, na głębokości 55 cm, fragment drugiej sprzączki (zaginęła) i fragment nieokreślonego przedmiotu żelaznego. Oś X — 6,10—7,00 m, oś Y — 7,36—8,40 m.

1. Sprzączka żelazna o półowalnej ramie z płasko prostokątnym przekrojem, osadzonej na ośce zakończonej profilowanymi guzkami (zachował się tylko jeden z nich). Skuwka spięta 2 nitami, po jednej stronie zdobiona liniami obramowującymi krawędzie i rzędem krótkich kreseczek przy tylnej krawędzi skuwki. Dług. 3,5 cm, szer. 3,3 cm (ryc. 8).

2. Dwadzieścia dziewięć fragmentów ceramiki, przeważnie drobnych i przepalonych, m. in. fragmenty dna nie przepalonego wtórnie naczynia o dość gład-

kich żółtawobrunatnych powierzchniach oraz fragment nie przepalonego lub słabo przepalonego naczynia o powierzchni wewnętrznej dość gładkiej, a zewnętrznej lekko chropowatej, żółtawej, zdobionej pionowymi bruzdami.

3. Parę drobnych przepalonych kości.

#### Skupisko 13

Wyglądało jak skupisko 12. Znaleziono w nim skorupy i przepalone kości. W Muzeum w Opolu brak materiałów z tego skupiska. Oś X — 5,20—6,10 m, oś Y — 7,50—8,50 m.

#### Skupisko 14

Była to ciemnoszara przesycona węglem drzewnym płama, przez którą przechodził pas ciemnej ziemi, prawdopodobnie ślad po spalonym drzewie. Oś X — 5,70—7,20 m, oś Y — 8,80—9,60 m.

#### Skupiska: 15, 16, 17

Były to słabe zaciemnienia, w których nic nie znaleziono.

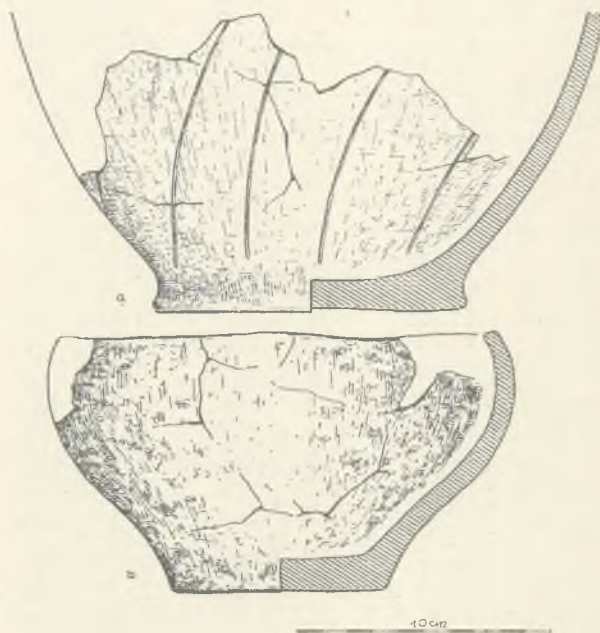
Eksploatując przestrzeń: oś X — 0,60—8,00 m, oś Y — 6,5—10,0 m, znaleziono w górnej przemieszanej warstwie ziemi fragmenty ceramiki i przepalone kości. Poniżej na tle piasku zauważono ciemne pasy, prawdopodobnie ślady po rosnących tam kiedyś drzewach.

#### Materiały znalezione luźnie

1. Ostroga brązowa z krótkim kabłąkiem zakończonym guzkami oraz z dużym, masywnym, facetowanym kolcem. Koniec kolca i jednego z ramion są ułamane (ryc. 9 d).

2. Sprzączka brązowa z prostokątną ramą o trójkątnym przekroju, osadzona na ośce i ze spiętą 2 nitkami skuwką. Lekko nadtopiona w ogniu. Dług. 2,7 cm, szer. 2,3 cm (ryc. 9 c).

3. Kabłąk brązowej zapinki z podwiniętą nóżką, łukowato wygięty, facetowany. Na przejściu kabłąka w nóżkę zachowało się pięćzwojowe owinięcie podwiniętej nóżki (ryc. 9 b). Znaleziona została w pobliżu



Ryc. 6. Grudzice, pow. opolski, skupisko 10  
Fig. 6. Grudzice, arr. d'Opole. Agglomération No 10

skupiska 5 (w kwadracie oś X — 2—3 m, oś Y — 5—6 m).

4. Złamany we dwoje i zgięty dwukrotnie pod kątem prostym nit żelazny z płaską kolistą główką zdobioną podwójnym ukośnym krzyżem. Dług. niezgiętej części nitu 2,8 cm, średn. główki 1,4 cm (ryc. 9 a).

5. Fragmenty ceramiki wykonanej na kole.

6. Trzy drobne fragmenty naczynia zdobionego poniżej załomu ornamentem jeżowatym.



Ryc. 7. Grudzice, pow. opolski, skupisko 11  
Fig. 7. Grudzice, arr. d'Opole. Agglomération N° 11

#### ANALIZA

#### Przedmioty metalowe

Wśród nielicznych przedmiotów metalowych znalezionych na cmentarzysku w Grudzicach reprezentowane są: zapinki, sprzączki, wisiołek, ostroga i nóż.

Obydwie zapinki wykonane są z brązu i należą do VI grupy Almgrena — zapinek z podwiniętą nóżką. Prawdopodobnie należała do niej również trzecia zapinka, która zaginęła. Zachowana w całości zapinka ze skupiska 11 jest jednodzielna i ma górną cięciwą. Należy ją zaliczyć do typu 158 Almgrena<sup>2</sup>. Prawdopodobnie z zapinki tego samego rodzaju pochodzi kabłąk znaleziony w pobliżu skupiska 5. Zapinki z podwiniętą nóżką i górną cięciwą są formą długotrwałą, występującą w ciągu całego okresu późnorzymskiego. Pojawienie się ich na terenie środkowej Europy przypada już na koniec II w.<sup>3</sup> Poglądy badaczy, którzy chcieliby przesunąć ten moment w głąb III w.<sup>4</sup>, nie

mają, jak się wydaje, uzasadnienia. Na wczesne pojawienie się zapinek z podwiniętą nóżką na terenie Polski wskazują zespoły grobowe, w których występują one razem z datowaną absolutnie na koniec II w. ceramiką wytłaczaną (*terra sigillata*), np. w Opatowie w pow. kłobuckim, gr. 232<sup>5</sup>, i prawdopodobnie w Choruli w pow. krapkowickim, gr. 151<sup>6</sup>. W tym ostatnim grobie znaleziono też umbo półkuliste z guzkiem na końcu, należące do typu wyobrażonego na rzymskim sarkofagu z czasów wojen markomańskich (167—180)<sup>7</sup>. Z drugiej strony jednodzielne zapinki z podwiniętą nóżką i z górną cięciwą przetrwały w nie zmienionej postaci co najmniej do V w., gdy również występują w datowanych absolutnie na ten okres zespołach grobowych<sup>8</sup>. Facetowanie kabłąka, które wystąpiło u obu zapinek z Grudzic, ma należeć do cech późniejszych typologicznie<sup>9</sup>, sprawa ta jednak wymagałaby jeszcze dalszego zbadania. Zapinki z podwiniętą nóżką i górną cięciwą są formą szczególnie często spotykaną na Górnym Śląsku. Znaleziono ich tam 60 egzemplarzy (licząc tylko okazy, u których zachowało się tak owinięcie nóżki na kabłąku, jak i górną cięciwą), w stosunku do zaledwie 23 zapinek wszystkich innych typów charakterystycznych dla okresu późnorzymskiego (zapinki z wysoką pochewką, zapinki z podwiniętą nóżką i dolną cięciwą, formy pochodne od zapinek z podwiniętą nóżką, zapinki tarczowate). Występują tam również fibule pochodne od zapinek z podwiniętą nóżką i z górną cięciwą. Jak wskazują badania metaloznawcze, część zapinek z podwiniętą nóżką znalezionych na Górnym Śląsku wykonana była z niskofosforowego żelaza produkowanego prawdopodobnie na terenie Opolszczyzny<sup>10</sup>.

<sup>5</sup> K. Godłowski, *Ein Gräberfeld aus der späten Kaiserzeit in Opatów, Kreis Kłobuck*, „Archaeologia Polona”, t. 4: 1962, s. 299; B. Rutkowski, *Terra sigillata znalezione w Polsce*, Wrocław 1960, s. 73, 127.

<sup>6</sup> R. Jamka, *Ozdoby oręża i narzędzi z podokresu późnolateńskiego i okresu rzymskiego odkrytych na Śląsku*, Prace Prehistoryczne, nr 3, Kraków 1938, s. 11, tabl. I 5; Rutkowski, *op. cit.*, s. 52, nr 17; J. Szydłowski, *Cmentarzysko z okresu wpływów rzymskich w Choruli, pow. Krapkowie* (w druku).

<sup>7</sup> G. Hamberg, *Zur Bewaffnung und Kampfesart der Germanen*, Acta Archaeologica, t. 7, København 1936, s. 26, przypis 11, ryc. 13, 14.

<sup>8</sup> G. Bernhard, *Goldfunde von Wolfsheim*, „Mainzer Zeitschrift”, t. 23: 1932, s. 79, ryc. 4; J. Werner, *Beiträge zur Archäologie des Attila-Reiches*, München 1956, s. 89; J. Řichovský, *Hrob z doby stěhování narodů v Sokolnicích*, „Archeologické rozhledy”, t. 3: 1951, s. 177, ryc. 150; J. Král, J. Řichovský, *Hrob z doby stěhování narodů ze Smolina na Moravě*, „Archeologické rozhledy”, t. 4: 1952, s. 123, ryc. 64.

<sup>9</sup> Preidel, *op. cit.*, s. 47, 48.

<sup>10</sup> J. Piaskowski, *Technologia żelaza na Śląsku Opolskim w II—IV wieku naszej ery*, „Hutnik”, t. 28: 1961, nr 12, s. 462—467, ryc. 12; tenże, *Metaloznawcze badania wyrobów żelaznych i próbek żelaza ze Śląska Opolskiego z okresu wpływów rzymskich*, Prz. archeol., t. 15: 1964, s. 134—157.

<sup>2</sup> O. Almgren, *Studien über nordeuropäische Fibelformen*, Mannus-Bibliothek, t. 32, Leipzig 1923, s. 74—76, tabl. VII 158.

<sup>3</sup> Almgren, *op. cit.*, s. 71—74; W. Matthes, *Die nördlichen Elbgermanen in spätrömischer Zeit*, Mannus-Bibliothek, t. 48, Leipzig 1931, s. 30, 31; H. Preidel, *Die germanischen Kulturen in Böhmen und ihre Träger*, t. 1, Kassel-Wilhelmshöhe 1930, s. 41; M. Parducz, *Römerzeitliche Funde des grossen ungarischen Alföld, Dolgozatok*, t. 7, Debrecen 1931, s. 167—170; tenże, *Einige Daten zur Sarmatentypen der Fibel mit umgeschlagenem Fuss*, „Veröffentlichungen des städtischen Museums in Szeged”, t. 2: 1942, z. 3, s. 34 n.; tenże, *Beiträge zur Geschichte der Sarmaten in Ungarn im II. und III. Jahrhundert*, Acta Archaeologica Academiae Scientiarum Hungaricae, t. VII, z. 1, Budapest 1956, s. 161; E. Patek, *A Pannonia Fibulatispusok Elterjedése evedete*, Dissertationes Pannonicae, ser. II, nr. 19, Budapest 1942, s. 137—140; B. Svoboda, *Cechy a římské Imperium*, Praha 1948, s. 116, 117, 121, 122.

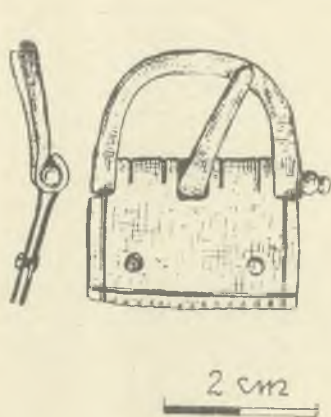
<sup>4</sup> F. Kuchenbuch, *Die Fibel mit umgeschlagenem Fuss*, „Saalburg Jahrbuch”, t. 13, Saalburg 1954.

Znajduje to potwierdzenie w szczególnie częstym występowaniu ich na tym terenie.

Sprzączki znalezione na cmentarzysku w Grudzicach należą do dwóch różnych typów. W skupisku 12 znaleziono czteroczęściową sprzączkę z półkolistą ramą osadzoną na ośce i zaopatrzoną w spiętą 2 nitami zdobioną skuwkę. Ten typ sprzączek stosunkowo rzadko występuje na Górnym Śląsku, a jak się wydaje, i na innych terenach. Oprócz sprzączki z Gru-

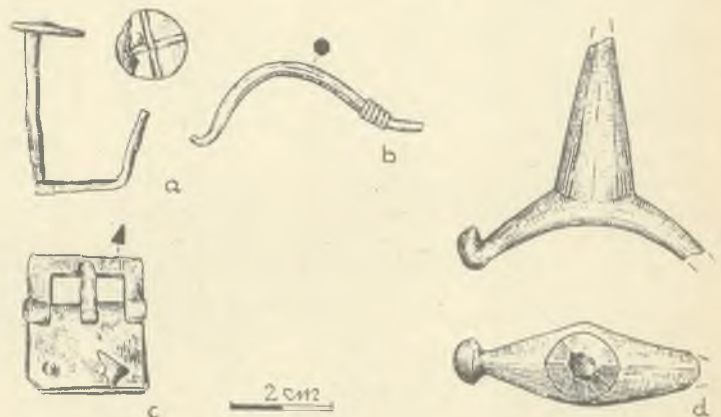
koniec wczesnego okresu rzymskiego, jak to ma miejsce np. w Węsiorach w pow. kartuskim, kurhan 15, gdzie sprzączkę taką znaleziono razem z zapinkami typu 40—42 Almgrena oraz z zapinkami z grzebykiem na główce<sup>18</sup>.

Sprzączka prostokątna, czteroczęściowa, zaopatrzona w ośkę i skuwkę, znaleziona luźnie, należy do typu reprezentowanego bardzo licznie na Górnym Śląsku. K. Raddatz datuje



Ryc. 8. Grudzice, pow. opolski skupisko 12

Fig. 8. Grudzice, arr. d'Opole. Agglomération N° 12



Ryc. 9. Grudzice, pow. opolski. Zabytki znalezione luźnie na cmentarzysku

Fig. 9. Grudzice, arr. d'Opole. Objets trouvés isolément dans le cimetière

dzic znaleziono na Górnym Śląsku tylko 4 podobne: w Reńskiej Wsi w pow. kozielskim<sup>11</sup>, Babicach w pow. raciborskim<sup>12</sup>, Obrowcu w pow. krapkowickim<sup>13</sup> i w Choruli w pow. krapkowickim, gr. 132<sup>14</sup>. Jak się wydaje, sprzączki tego rodzaju występują głównie w okresie późnorzymskim, na co wskazuje m. in. ich obecność w książęcych grobach w Zakrzowie w pow. oleśnickim<sup>15</sup> i w Leuna koło Merseburga<sup>16</sup>, należących do fazy C<sub>2</sub> Eggersa<sup>17</sup>. Na dość zaawansowaną fazę okresu późnorzymskiego należy też datować zespoły grobowe z Grudzie (ceramika wykonana na kole) i Reńskiej Wsi (zapinka typu 162 Almgrena). Natomiast na innych terenach spotykamy się z czteroczęściowymi sprzączkami półkolistymi już w grobach datowanych na

sprzączki prostokątne na terenie Europy środkowej i północnej na stadia B<sub>2</sub> i C<sub>1</sub> Eggersa i przytacza tylko jeden wypadek występowania ich w zespole należącym do stadium C<sub>2</sub> (Straże w Słowacji)<sup>19</sup>. Na Górnym Śląsku sprzączki prostokątne należące do różnych odmian tego typu (z ramą jednolitą, z ośką do osadzania ramy oraz ze skuwką i bez niej) wystąpiły jeden raz z zapinką typu 40—42 Almgrena (Chorula, gr. 111), cztery razy z zapinkami z grzebykiem na główce 8 serii V grupy Almgrena (Chorula, gr. 98, 115, 118, Zakrzów, pow. krapkowicki, gr. 2<sup>20</sup>), trzy razy z zapinkami zbliżonymi do typu 132 Almgrena (Chorula, gr. 92, 97, 100), dwa razy z zapinkami zbliżonymi do typu 116 Almgrena — z płytkowatą główką (Chorula, gr. 44 i 63), raz z zapinką kolankowatą serii 9 grupy V Almgrena (Chorula, gr. 78) i pięć razy z zapinkami z podwiniętą nóżką zbliżonymi do typu 158 Almgrena (Dziedzice, pow. prudnicki<sup>21</sup>, Chorula,

<sup>11</sup> Nie publikowane. Muzeum w Opolu.

<sup>12</sup> Nie publikowane. Muzeum w Opolu.

<sup>13</sup> Nie publikowane. Archiwum Muzeum w Bytomiu.

<sup>14</sup> Szydłowski, op. cit., s. 110

<sup>15</sup> W. Grempler, *Der II. und III. Fund von Sacrau*, Wrocław 1888, tabl. III 19 — sprzączki z Zakrzowa są jednak trzyczęściowe i nie posiadają ośki, na której osadzona jest rama.

<sup>16</sup> W. Schulz, *Leuna. Ein germanischer Bestattungsplatz der spätrömischen Kaiserzeit*, Berlin 1953, tabl. XXIX 2.

<sup>17</sup> M. J. Eggers, *Zur absoluten Chronologie der römischen Kaiserzeit im freien Germanien*, „Jahrbuch des Römisch-Germanischen Zentralmuseums Mainz”, t. 1: 1955, s. 205.

<sup>18</sup> *Inventaria Archaeologica, Pologne*, fasc. IV, Warszawa 1961, tabl. 27.

<sup>19</sup> K. Raddatz, *Der Thorsberger Moorfund, Gürtelteile und Körperschmuck*, Offa-Bücher, t. 13, Neumünster 1957, s. 35—45.

<sup>20</sup> Nie publikowane. Archiwum Muzeum w Bytomiu.

<sup>21</sup> G. Raschke, *Ein Runentopf in dem wandalischen Männergrabe von Sedschütz, Kr. Neustadt OS., „Altschlesien”*, t. 5: 1934, s. 379, ryc. 1.

gr. 114, 151, 155, 176). W dwóch wypadkach (Chorula, gr. 132, 151) razem ze sprzączką tego rodzaju znaleziono fragmenty naczyń *terra sigillata*, w jednym wypadku datowane prawdopodobnie na drugą połowę II w. (Chorula, gr. 151<sup>22</sup>). Brak sprzączek prostokątnych na cmentarzyskach pochodzących z późniejszych faz okresu późnorzymskiego w Izbicku w pow. strzeleckim<sup>23</sup>, Szczedrzyku w pow. opolskim<sup>24</sup>, Dobrozdzeniu w pow. lublinieckim<sup>25</sup>, oraz w późniejszych fazach cmentarzyska w Opatowie w pow. kłobuckim<sup>26</sup> wskazuje, że i na naszym terenie sprzączki te wychodzą z użycia w młodszej fazie okresu późnorzymskiego.

W skupisku 5 znaleziono kulisty wisiorzek żelazny z cylindryczną szyjką. Poza Grudziach podobne wisiorki znamy na Górnym Śląsku z Krapkowic, grób nie zidentyfikowany<sup>27</sup>, Tarnowa w pow. opolskim, gr. 22: 36, oraz z Choruli, gr. 22 i 153. Według K. Raddatza wisiorki tego typu pojawiają się już w fazie B<sub>1</sub> Eggersa i trwają aż do okresu późnorzymskiego<sup>28</sup>. Są one najczęściej wykonane ze złota i typowe dla terenu Pomorza, Danii i Skandynawii. W rejonie ujścia Wisły i w Prusach pojawiają się w okresie późnorzymskim wisiorki tego typu wykonane z brązu i żelaza<sup>29</sup>. Stanowią one najbliższe odpowiedniki do okazów górnośląskich. Z terenu kultury przeworskiej poza Górnym Śląskiem tego rodzaju wisiorki wykonane z brązu lub żelaza nie są mi znane. Najprawdopodobniej trzeba je uznać za importy lub za wynik oddziaływań z terenu Pomorza, przy czym zasługuje na uwagę istnienie pewnego izolowanego ich skupiska na Górnym Śląsku. W skupisku 5 w Grudziach znaleziono m. in. skorupę naczynia wykonanego na kole oraz, być może, zapinkę z podwiniętą nóżką, a w gr. 153 w Choruli zapinkę typu 158 Almgrena. Są to jednak zbyt szczupłe dane dla dokładnego ustalenia czasu użytkowania omawianych wisiorzków na Górnym Śląsku.

Ostroga brązowa znaleziona luźnie na cmentarzysku w Grudziach należy do typu o dużym facetowanym kolcu i słabo wygiętym ka-

bląku, o ramionach rozchylonych pod kątem rozwartym. Nieco podobne ostrogi znaleziono na Górnym Śląsku w Groszowicach w pow. opolskim<sup>30</sup> i w Choruli, gr. 2, jednak ostroga z Grudzi odznacza się wybitnie długim, smukłym kolcem i kabłąkiem o krótkich ramionach. Ostrogi te zbliżają się najbardziej do typu przedstawionego w pracy M. Jahna na ryc. 55 i 57<sup>31</sup>, datowanego przez tego badacza na III w. Okazy górnośląskie nie dostarczają żadnego oparcia dla ustalenia dokładniejszej chronologii tej odmiany. Ostroga z Grudzi jest jedyną brązową ostrogą znaną na Górnym Śląsku.

Fragment noża znaleziony w Grudziach w skupisku 7 nie odbiega niczym od innych narzędzi tego rodzaju spotykanych na terenie kultury przeworskiej. Zaopatrzony on jest w mający zapewne ozdobny charakter żłobek idący wzdłuż tyłca, co jest również cechą często spotykaną w okresie rzymskim.

#### Ceramika

Ceramika zachowała się na cmentarzysku w Grudziach wyłącznie we fragmentach, z wyjątkiem jednego naczynia znalezionego w skupisku 10. Utrudnia to szczegółową analizę form występujących tam naczyń. Jedynie niewielką ilość większych fragmentów można przydzielić do określonych typów.

Wśród omawianego materiału reprezentowana jest tak ceramika robiona ręcznie, jak i wykonana na kole. Ilościowo przeważa zdecydowanie grupa pierwsza. Można wśród niej wyróżnić fragmenty większych, średniościennych naczyń należących do kategorii „garnków” oraz naczyń mniejszych, bardziej cienkościennych, przeważnie czarek i mis.

Z większych naczyń poza zupełnie drobnymi ułamkami zachowała się dolna część popielnicy ze skupiska 10 (ryc. 6 a). Zniszczenie górnej partii naczynia uniemożliwia dokładne określenie typu, do którego ono należy. Na uwagę zasługuje jego ornament w postaci lekko ukośnie rytych linii, jaki stwierdzono również na skorupach ze skupiska 12. Ornament pionowych, ukośnych i krzyżujących się linii rytych występuje na Górnym Śląsku już od początku okresu rzymskiego, przy czym najpowszechniej był stosowany w młodszej fazie okresu wczesnorzymskiego i wczesnej fazie okresu późnorzymskiego. Natomiast nie występuje on już prawie zupełnie na stanowiskach z końcowej fazy okresu późnorzymskiego. Schyłkową fazę użytkowania omawianego ornamentu na Gór-

<sup>22</sup> Rutkowski, *op. cit.*, s. 52, nr 17; Szydłowski, *op. cit.*, s. 116.

<sup>23</sup> J. Szydłowski, *Cmentarzysko późnorzymskie w Izbicku, pow. Strzelce Opolskie, „Silesia Antiqua”*, t. 5: 1963, s. 106—142.

<sup>24</sup> Nie publikowane. Muzeum w Opolu.

<sup>25</sup> F. Pfützenreiter, *Ein völkerwanderungszeitliches Gräberfeld im Staatsforst Guttentag OS., „Altschlesien”*, t. 7: 1937, z. 1, s. 40—44, i Inwentarz Muzeum w Bytomiu.

<sup>26</sup> Godłowski, *op. cit.*, s. 300, 301.

<sup>27</sup> Nie publikowane. Muzeum w Opolu.

<sup>28</sup> Raddatz, *op. cit.*, s. 138, 139.

<sup>29</sup> Tamże, s. 139; R. Schindler, *Die Besiedlungsgeschichte der Goten und Gepiden im unteren Weichselraum auf Grund der Tongefäße, Quellschriften zur Ostdeutschen Vor- und Frühgeschichte*, t. 6, Leipzig 1940, s. 49, ryc. 25: 4, 8.

<sup>30</sup> M. Jahn, *Die oberschlesischen Funde aus der römischen Kaiserzeit, Prähistorische Zeitschrift*, t. 10: 1918, tabl. III 10, 12.

<sup>31</sup> M. Jahn, *Der Reitersporn, seine Entstehung und früheste Entwicklung, Mannus-Bibliothek*, t. 21, Leipzig 1921, s. 45, 52.

nym Śląsku reprezentują zdobione w ten sposób fragmenty naczyń, znalezione na cmentarzyskach w Kietrze w pow. głubczyckim, stan. 7<sup>32</sup>, i Izbicku w pow. strzeleckim, stan. 3, oraz w osadach w Krapkowicach, stan. 12<sup>33</sup>, i Chróścicach w pow. opolskim<sup>34</sup>. Datuje to zanik tego ornamentu na okres przejściowy między wczesną a końcową fazą okresu późnorzymskiego.

Jedyna zachowana w całości czarka ze skupiska 10 (ryc. 6b), użyta jako przystawka, należy do stosunkowo rzadko spotykanego typu czarek z wyraźnie wyodrębnioną nóżką, zaokrąglonym załomem i skierowanym ku środkowi brzegiem. Pewną analogię stanowi czarka ze zniszczonych grobów z późnorzymskiego cmentarzyska w Grudyni Małej w pow. kozielskim<sup>35</sup>. Na uwagę zasługuje fragment czarki lub miseczki ze skupiska 6 zaopatrzony powyżej załomu w niewielkie kolankowate uszko — zjawisko dość rzadkie w naczyniach tego typu (ryc. 3).

Fragmenty górnych części naczyń ze skupisk 4 i 8 (ryc. 1, 5d), jak również zapewne fragment lekko wklęsłej nóżki ze skupiska 8 (ryc. 5a) należą do typu ostro profilowanych czarek lub mis, które masowo występują w kulturze przeworskiej okresu wczesnorzymskiego (zwłaszcza w jego późniejszych fazach) oraz we wczesnej fazie okresu późnorzymskiego. Brak ich natomiast na stanowiskach z końcowej fazy okresu późnorzymskiego, zwłaszcza na cmentarzyskach tzw. typu dobrodzieńskiego oraz w odpowiadających im osadach. Fragment miseczki ze skupiska 4 zdobiony był na załomie „stopniowatym” występem. Inne fragmenty zdobione były ornamentyką poziomych rzędów ukośnych kresek (skupisko 1) oraz kropkowanych trójkątów (skupisko 5 — ryc. 2a). Te sposoby zdobienia są charakterystyczne dla okresu wczesnorzymskiego i wczesnej fazy okresu późnorzymskiego, natomiast wychodzą z użycia w czasach późniejszych.

Fragmenty naczyń wykonanych na kole znaleziono na cmentarzysku w Grudnicach w skupiskach: 2—5, 7 i 10. Bez wyjątku są to drobne ułamki, z których trudno jest odtworzyć formy naczyń. Na uwagę zasługuje jedynie fragment, należący prawdopodobnie do misy, ze skupiska 7 (ryc. 4a), z pionowo ustawioną górną częścią i krawędzią zaopatrzoną w wydatną, wysuniętą na zewnątrz listwę.

Ceramika wykonana na kole pojawia się na obszarze kultury przeworskiej, pomijając ceramikę celtycką w okresie późnolateńskim, w ciągu okresu późnorzymskiego. R. Jamka,

opierając się na analizie zespołów grobowych, sądził, że początek jej użytkowania na tym terenie przypada na drugą połowę III w.<sup>36</sup> L. Gajewski, opierając się na zabytkach znalezionych w piecach garncarskich w Igołomi i na ich stratygrafii, przesuwając ten moment już na początek III w.<sup>37</sup> Niestety, wartość zabytków przewodnich, na których oparł się L. Gajewski, może budzić poważne zastrzeżenia, jeśli chodzi o ustalenie chronologii absolutnej. Niemniej w świetle analizy całokształtu materiałów, z którymi występuje ceramika wykonana na kole, wydaje się nie ulegać wątpliwości, że zaczęła się ona rozpowszechniać już we wczesnej fazie okresu późnorzymskiego, aczkolwiek nie na samym jej początku. Na użytkowanie ceramiki wykonanej na kole już w pierwszej połowie III w. wskazuje jej występowanie w jednych zespołach grobowych z fragmentami naczyń *terra sigillata* produkowanych w końcu II i z początkiem III w.<sup>38</sup> Ciekawe, że zarówno *terra sigillata*, jak i rodzima ceramika wyrobiana na kole występują w grobach z tego czasu z reguły w postaci drobnych przepalonych fragmentów, z których zwykle nie można zrekonstruować całych naczyń. Oba te rodzaje ceramiki najczęściej nie występują też w inwentarzu bogatych grobów zawierających duże ilości przedmiotów metalowych, zwłaszcza zaś nie spotyka się ich prawie w grobach popielnicowych. Częściowo łączy się to zapewne ze współczesnym pojawieniem się ceramiki robionej na kole, zanikiem zwyczaju chowania zmarłych w popielnicach i wyposażania ich w większą ilość przedmiotów metalowych<sup>39</sup>. Niewykluczone jest jednak, że wchodzi tu w grę dodatkowo także jakieś inne względy.

#### Obrządek pogrzebowy

Na cmentarzysku w Grudnicach przeważają zdecydowanie groby ciepłopalne bezpopielnicowe. Jedynym wyjątkiem jest zniszczony grób popielnicowy, oznaczony jako skupisko 10.

<sup>36</sup> R. Jamka, *Ceramika siwa w świetle zespołów grobowych odkrytych na obszarze Polski środkowej, zachodniej i południowo-zachodniej*, Wiad. archeol., t. 16: 1939—1948, s. 201—210.

<sup>37</sup> L. Gajewski, *Badania nad organizacją produkcji pracowni garncarskich z okresu rzymskiego w Igołomi*, „Archeologia Polski”, t. 3: 1959, z. 1, s. 117—121.

<sup>38</sup> Współwystępowanie w zwartych zespołach grobowych miejscowej ceramiki robionej na kole i *terra sigillata* stwierdzono w Krapkowicach, gr. 21 (nie publikowane, Muzeum w Opolu), Opatowie, pow. kłobucki, gr. 251 (Godłowski, *op. cit.*, s. 299), Spycymierzu, pow. turecki, gr. 118, 152, 162 (nie publikowane, P. M. A. Warszawa), Woli Biedowej, pow. brzeziński (nie publikowane, Muzeum Archeologiczne w Łodzi), Koninie, gr. 12—15 (Prz. archeol., t. 7: 1947, z. 2, s. 204).

<sup>39</sup> K. Godłowski, *Studia nad stosunkami społecznymi w okresach późnolateńskim i rzymskim w dorzeczu Odry i Wisły*, Warszawa—Wrocław 1960, s. 109, 110; tenże, *Ein Gräberfeld...*, s. 296—300.

<sup>32</sup> Nie publikowane. Muzeum w Opolu.

<sup>33</sup> Nie publikowane. Muzeum w Opolu.

<sup>34</sup> Z. Trudzik, *Osada produkcyjna z okresu wpływów rzymskich w Chróścicach*, pow. Opole, „Archeologia Polski”, t. 2: 1958, z. 1, s. 57—91.

<sup>35</sup> Jahn, *Die oberschlesischen Funde...*, tabl. IX 5

Typową dla cmentarzyska w Grudzicach formę grobu stanowiły skupiska przepalonych kości oraz przepalonej i potłuczonej na drobne kawałki ceramiki, występujące w niewielkich, płytkich jamach grobowych, o słabo zabarwionym wypełniku. W niektórych wypadkach jama grobowa była zupełnie nieuchwytna, a zabytki występowały wprost w warstwie próchnicy lub czystego piasku. Czasem jama grobowa rozpadała się w dolnych partiach na parę odrębnych zagłębień (skupiska 7 i 9), nie ma jednak podstaw, by uważać je za osobne groby. Opisany typ grobów jest, sądząc z zachowanych opisów innych cmentarzysk górnośląskich, jak Krapkowice, stan. 13, Tarnów w pow. opolskim, stan. 3, Izbicko w pow. strzeleckim, stan. 3<sup>40</sup>, a przede wszystkim z obserwacji poczynionych na cmentarzysku w Opatowie w pow. kłobuckim<sup>41</sup>, szczególnie charakterystyczny dla dość już zaawansowanej, ale jeszcze nie końcowej fazy okresu późnorzymskiego. Współcześnie z największym nasileniem występowania grobów tego rodzaju obserwowujemy na tym terenie zanik grobów popielnicowych oraz zubożenie wyposażenia grobowego. Zjawisko to widoczne jest też w Grudzicach, gdzie groby nie zawierają z reguły większej ilości przedmiotów metalowych, a z ceramiki spotykamy jedynie drobne, potłuczone i przepalone fragmenty, z których nie można zrekonstruować całych naczyń. Nawet biorąc pod uwagę częściowe zniszczenie grobów, wydaje się prawdopodobne, że do jamy grobowej wrzucano tylko część skorup z uprzednio zniszczonych naczyń. Wydaje się, że to samo odnosi się z dużym prawdopodobieństwem do przedmiotów metalowych, które ofiarowywano zmarłemu, a być może nawet i do samego ciałopalenia, na co mogłyby wskazywać nieraz bardzo małe ilości przepalonych kości znajdujących w poszczególnych jamach grobowych. Natomiast duża ilość zabytków znajdujących luźno, poza zwartymi zespołami grobowymi, może pochodzić nie tylko ze zniszczonych grobów, ale także z celowego rozpraszania części wyposażenia i ciałopalenia poza jamą grobową, która to tendencja znalazła później najpełniejszy wyraz w tzw. cmentarzyskach typu dobrodzieńskiego. Charakterystyczne jest, że w wypełniskach opisanych tu grobów bezpopielnicowych na ogół nie spotyka się żadnych znaczących śladów samego stosu w postaci większej ilości węgielków drzewnych.

Wydaje się, że w ciągu okresu późnorzymskiego zachodzą w zwyczajach pogrzebowych ludności kultury przeworskiej znaczne przemiany w porównaniu z okresem poprzednim, gdy występowały powszechnie groby popielni-

cowe (zwłaszcza obsypane stosem) oraz duże i bogato wyposażone groby jamowe. Dalsze przemiany miały miejsce w najpóźniejszej fazie okresu późnorzymskiego, kiedy pojawia się szereg nowych, różnorodnych form pochówków ciałopalnych, m.in. warstwowe cmentarzyska typu dobrodzieńskiego.

#### Ogólne uwagi o cmentarzysku

Cmentarzysko w Grudzicach zostało zbadane tylko w niewielkiej mierze, dlatego też wszelkie wnioski wyciągnięte w tej chwili na temat jego chronologii mogą mieć jedynie ograniczone znaczenie i odnoszą się wyłącznie do przekopanej już części cmentarzyska. Zarówno zabytki metalowe, jak ceramika oraz typ obrządku pogrzebowego wskazują, że należy je datować na okres późnorzymski. Dość liczne występowanie ceramiki wykonanej na kole oraz zdecydowana przewaga grobów bezpopielnicowych opisanego typu wskazują, że mamy tu do czynienia z dość już zaawansowaną fazą okresu późnorzymskiego. Z drugiej strony ostroga, sprzączka prostokątna oraz charakter ceramiki ręcznie lepionej (ornament ukośnie rytych bruzd, występowanie ostro profilowanych czarek) sprzeciwiają się zaliczeniu cmentarzyska w Grudzicach do najpóźniejszego stadium okresu rzymskiego.

Pamiętając o trudnościach związanych z dokładnym ustalaniem chronologii absolutnej, można ostrożnie przypuścić, że zbadana część cmentarzyska w Grudzicach używana była w ciągu III w., prawdopodobnie z wyłączeniem samego początku, a zapewne też końca tego stulecia.

Oprócz cmentarzyska na stanowisku 5 na terenie Grudzie odkryto dalsze ślady osadnictwa z okresu rzymskiego na stanowiskach 2, 3 i 4. Część z nich wydaje się łączyć z drugim cmentarzyskiem lub też może z dalszą częścią cmentarzyska ze stanowiska 5, inne mają prawdopodobnie charakter osad. Również w najbliższym sąsiedztwie Grudzie odkryto liczne ślady osadnictwa kultury przeworskiej. Należy tu zwłaszcza wymienić położone na terenie sąsiednich Groszowic cmentarzysko<sup>42</sup> i osadę hutniczą<sup>43</sup> oraz osadę i grób pojedynczy z Opoli—Nowej Wsi Królewskiej<sup>44</sup>. Dokładniejsze określenie roli, jaką cmentarzysko w Grudzicach spełniało w tym kompleksie osadniczym, wymagałoby przeprowadzenia dalszych badań powierzchniowych i wykopaliskowych.

<sup>42</sup> Jahn, *Die oberschlesischen Funde...*, s. 86—89, tabl. II, III.

<sup>43</sup> J. Kaźmierczyk, *Osada hutnicza w Groszowicach*, „Dawna Kultura”, R. 2: 1954, z. 1, s. 31—32; tenże, *Badania archeologiczne na Opolszczyźnie*, „Kwartalnik Opolski”, t. 1: 1955, s. 77—79.

<sup>44</sup> Nie publikowane. Muzeum w Opolu. Archiwum Muzeum w Bytomiu.

<sup>40</sup> Szydłowski, *Cmentarzysko w Izbicku...*, s. 138—141.

<sup>41</sup> Godłowski, *op. cit.*, s. 295—305.



## Un cimetière de la période des influences romaines à Grudzice, arr. d'Opole

## R é s u m é

Le cimetière de Grudzice, arr. d'Opole, daté à la période romaine fut investigué partiellement en 1938 par Alois Müller, préparateur du Musée de Racibórz. Il concentra ses recherches sur une superficie d'environ  $8 \times 10$  mètres et mit au jour 17 agglomérations dont la majorité est reconnue comme sépultures à incinération de la période romaine tardive. Presque tout le mobilier du cimetière fait aujourd'hui partie des collections du Musée d'Opole; les comptes rendus des fouilles se trouvent à l'archive du Musée de Bytom; les plans se sont égarés pendant la dernière guerre.

Bien que la récolte archéologique faite dans le secteur exploré du cimetière n'ait été que modeste, elle a cependant permis à le classer à la période tardive assez avancée des influences romaines. Ces indications chronologiques semblent, d'une part, trouver pleine confirmation dans des fragments de vases relativement nombreux façonnés au tour et dans la prédominance des sépultures à incinération dépourvues d'urnes cinéraires. Mais il faut considérer, d'autre part, qu'un éperon et une boucle rectangulaire dégagés d'ici ainsi que le caractère du reste de la poterie façonnée à la main, s'opposent à ce que la date du cimetière de Grudzice soit retardée jusqu'aux phases finales de la période romaine. Il serait donc plus prudent d'assigner ces sépultures au

III<sup>e</sup> siècle excepté le début et la partie finale du siècle.

Le rite funéraire observé dans le cimetière de Grudzice est assez spécifique. Les tombes y étaient petites et peu profondes, contenant exceptionnellement des restes du bûcher sous la forme de charbons de bois et seulement une quantité minimale d'os brûlés, entremêlés de quelques rares objets en métal et de tessons céramiques provenant de vases antérieurement détruits et décomplets, puis cuits secondairement au feu du bûcher. On ne découvrit qu'une seule tombe à urne (fig. 10). Le type des sépultures sans urne décrits plus haut est très caractéristique pour la Haute-Silésie et les terrains avoisinants qui constituaient l'aire de distribution de la civilisation de Przeworsk au temps de la période romaine tardive, surtout dans sa phase moyenne époque qui fait tomber en désuétude les tombes à urne richement meublées, mais qui n'introduit pas encore les sépultures à une couche d'incinération apparentées au cimetière du type de Dobrodzień. C'est aussi, à ce qu'il semble, la période au cours de laquelle la population adopta la coutume de disperser autour de la fosse funéraire une partie des cendres de l'ustion et du mobilier offert au défunt.

*Traduit par Zofia Sławska*