

Władysław Filipowiak

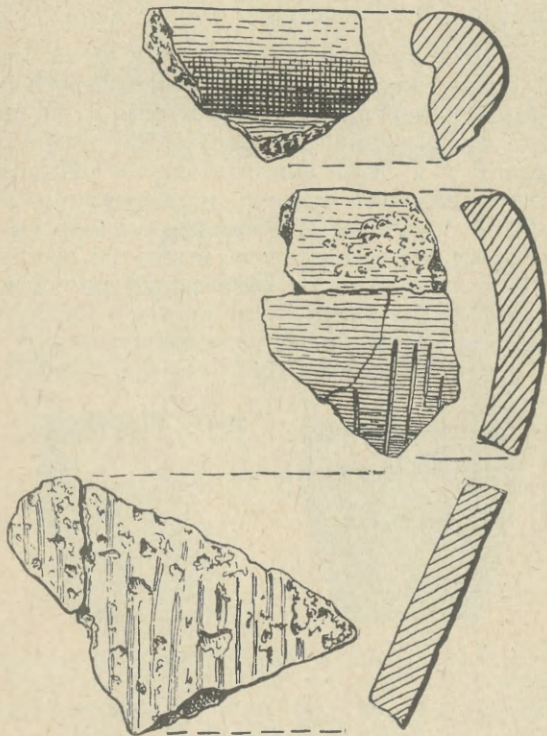
## Późnolateńskie naczynie grafitowe z Januszkowa w pow. inowrocławskim

Un vase graphiteux de la période de La Tène III de Januszkowo, distr. d'Inowrocław

Na rozwianej wydmie piaszczystej w Januszkowie, w pow. inowrocławskim, oznaczonej jako stanowisko III, znalazł prof. J. Kostorzewski w r. 1929 szczątki naczynia glinianego z I w. przed n. e. (ryc. 1) ze znaczną domieszką grafitu, znajdującego się obecnie

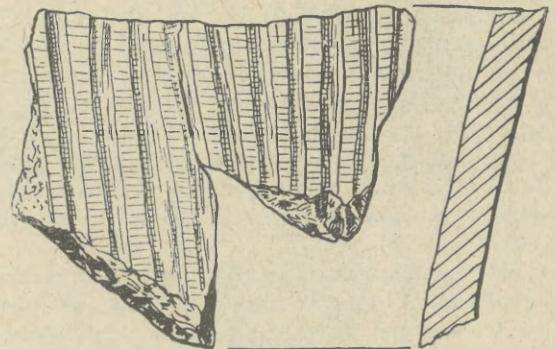
dochodzą do 0,8 cm, a zgrubiała, zaokrąglona i do środka zagięta krawędź jest 1,8 cm gruba. Powierzchnia była najpierw wygładzona a następnie pokryta pionowymi żłobkami, sięgającymi od załomu brzuśca aż do dna naczynia. Podobne, jednakże poziome żłobki pokrywają także wewnętrzną stronę naczynia. Można przypuszczać, że zostały wykonane tym samym narzędziem grzebykowatym, co ornament na stronie zewnętrznej.

Zarówno profil krawędzi, jak i silna domieszka grafitu, a także charakterystyczna ornamentyka wskazują na pochodzenie celtyckie. Liczne przykłady podobnej ornamentyki, stosowanej na Śląsku w ostatnim wieku przed n. e. w ceramice celtyckiej, przytacza praca Jahn<sup>1)</sup>. Podajemy tu wyobrażenie jednego takiego naczynia śląskiego z Nowej Cerekwi, w pow. głubockim<sup>2)</sup> (ryc. 7) i drugie ze słynnego grodu



Ryc. 1. Januszkowo, pow. inowrocławski. Ułamki naczynia grafitowego.  $\frac{2}{3}$  w. n. — Fig. 1. Januszkowo, distr. d'Inowrocław. Fragments d'un vase en graphite.

w Muzeum Archeologicznym w Poznaniu (nr inw. 1929.585, nr kat. 1929.1729). Szczątki te, z których nie udało się złożyć całego naczynia, znalazły się bez innych towarzyszących im zabytków z tego samego czasu, wobec tego trudno stwierdzić z całą pewnością, czy pochodzą one z grobu czy też z osady. Wobec braku innych skorup późnolateńskich, polepy, kości zwierząt i jakichkolwiek dalszych śladów osadnictwa nie jest wyłączone, że rozbite naczynie pochodzi z grobu szkieletowego, z którego kości nie zachowały się. Głina skorup zawiera dużą domieszkę gruboziarnistego piasku i znaczny odsetek grafitu, skorupami można bowiem pisać jak ołówkiem. Skorupy są dość grube, ściany naczynia



Ryc. 2. Cieszyn, (Góra Zamkowa). Skorupa grafitowa.  $\frac{2}{3}$  w. n. — Fig. 2. Cieszyn. Tesson de graphite.  $\frac{2}{3}$  gr. nat.

celtyckiego w Stradonicach w Czechach<sup>3)</sup> (ryc. 4). Z materiałów niepublikowanych, jakie znajdują się w Poznaniu, przytaczam rysunki ułamków 2 dalszych naczyń grafitowych z podobnym ornamentem jak skorupy z Januszkowa, mianowicie z Wyciąża, w pow. krakowskim (ryc. 3), gdzie znaleziono wielką ilość tej ceramiki i z Cieszyna (ryc. 2). Oba naczynia zawierają poza grafitem słabą domieszkę piasku, ostatnie toczone jest na kole.

Naczynie z Januszkowa stanowi dotychczas unikat, nie tylko na terenie Kujaw, lecz na ob-

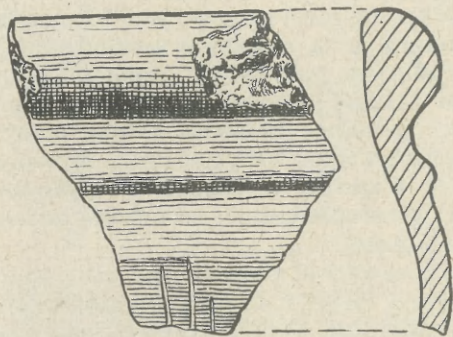
<sup>1)</sup> Martin Jahn: Die Kelten in Schlesien. Leipzig, 1931, str. 62—63 i str. 130—156.

<sup>2)</sup> M. Jahn: L. c. str. 73, ryc. 65.

<sup>3)</sup> Píć: Le Hradischt de Stradonitz, tabl. II, 5 i 7.

szarze całej Polski północnej. Kształt jego trudno z całą pewnością odtworzyć, prawdopodobnie było ono jednak beczkowate. Najbliższą, chociaż nie całkiem ścisłą analogią do profilu górnej części tego naczynia przedstawia ułamek naczynia z Brnička na Morawach<sup>4)</sup>.

Podobny ornament żłobków pionowych spotykamy też rzadziej na naczyniach celtyckich toczonych na kole bez domieszki grafitu. Taki okaz niewątpliwie importowany



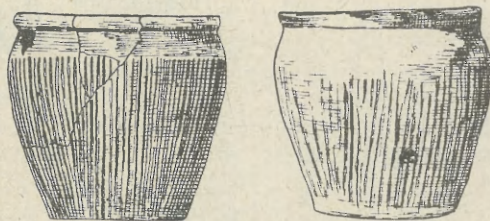
Ryc. 3. Wyciąże, pow. krakowski. Ułamek naczynia grafitowego.  $\frac{2}{1}$  w. n. — Fig. 3 Wyciąże, distr. de Kraków. Fragment d'un vase de graphite.  $\frac{2}{1}$  w. n.

z terytorium celtyckiego znalazł się na cmentarzysku kultury przeworskiej w Domaradzicach, w pow. rawickim<sup>5)</sup> (ryc. 5). Forma i ornamentyka beczułkowatych grafitowych naczyń celtyckich była też nieraz naśladowana przez ludność kultury przeworskiej w zwykłej glinie, jak to już wykazał M. Jahn<sup>6)</sup>. Dalszy przykład podobnego naśladownictwa wzorów celtyckich podał A. Nadolski z cmentarzyska kultury przeworskiej w Brzozówce, w pow. tureckim (rys. 6)<sup>7)</sup>.

Od dawna wiadomo, że późnolateńskie naczynia grafitowe, toczono często na kole, skupiają się w Polsce na obszarze Śląska i zachodniej Małopolski. Ażeby lepiej unaczcnić ich zasięg, podałem na końcu swego artykułu zestawienie wszystkich znanych mi okazów podobnej ceramiki i naniósłem je na załączoną mapkę (ryc. 8). Jak wynika z mapki, znaleziska te koncentrują się głównie w lewobrzeżnej części Górnego Śląska, przede wszystkim w powiecie głubczyckim a w mniejszym nasileniu występują na Śląsku środkowym, między Wrocławiem i Śląz (Sobótką) oraz na Wyżynie Małopolskiej. Zasięg tych naczyń pokrywa się z jednej strony z najurodzajniejszymi glebami, a z drugiej strony odpowiada ściśle zasięgowi innych znalezisk

celtyckich. Także poza Polską spotykamy ceramikę grafitową, toczoną często na kole, na terytoriach zamieszkałych w ostatnim wieku przed n. e. przez Celtów, nie podobna więc wątpić, że stanowią one wyrób tej ludności. Odosobnione okazy znajdujące poza obszarem głównego jej występowania są w większości wypadków rezultatem wymiany handlowej. Taki charakter mogło by mieć także nasze naczynie z Januszkowa. Z Kujaw znamy dalsze jeszcze znaleziska celtyckie pochodzące wyłącznie z grobów, mianowicie miecze obosieczne z Faruszewic, w pow. włocławskim i z Wszędzienia w pow. mogileńskim oraz zapinkę typu środkowolateńskiego i brązową klamrę do pasa zakończoną głową końską z drugiej z tych miejscowości<sup>8)</sup>. Najprawdopodobniej są to również przedmioty importowane.

Nie tutaj miejsce, żeby roztrząsać w całej rozciągłości kwestię grafitu w pradziejach, nie możemy jednak pominąć poruszenia tu najważniejszych zagadnień, wiążących się z tym surowcem i z jego stosowaniem w ceramice. A więc najprzód sprawa występowania złóż grafitu<sup>9)</sup>. W Polsce występują one wprawdzie na Śląsku, ale są niebogatą, grafit nie jest czysty i nie nadaje się do eksploatacji przemysłowej. Natomiast minerał ten znajduje się bardzo obficie w Czechosłowacji, szczególnie w Czechach południowych i na Morawach, skąd K u-



Ryc. 4. Stradonice. Naczynia grafitowe celtyckie (według J. L. Pica). 1w  $\frac{1}{8}$ , 2w  $\frac{1}{15}$  w. n. — Fig. 4. Stradonice, Vases celtiques en graphite (d'après J. L. Pica). 1 en  $\frac{1}{8}$ , 2 en  $\frac{1}{15}$  gr. nat.

ś e r a wymienia ogółem 105 miejscowości występowania tego surowca<sup>10)</sup>. Bogate złoża grafitu znane są z Niemiec południowych, przede wszystkim z Bawarii (w okolicy Passau) i także z Austrii (w Styrii i w dolnej Austrii). Poza tym złoża tego surowca spotykamy w Szwajcarii, Italii, Hiszpanii, Francji i Anglii z jednej strony, a z drugiej w Rumunii (w Siedmiogrodzie), na Syberii i na wyspie Ceylon. Najbliższe Polski złoża grafitu znajdują się w skałach Pra-

<sup>4)</sup> Zeitschrift des Mährischen Landesmuseums N. F. III, str. 129, ryc. 8, nr 46.

<sup>5)</sup> Muzeum Archeol. w Poznaniu. Z gr. 4.

<sup>6)</sup> M. Jahn: L. c. str. 73 i nast. ryc. 66—68.

<sup>7)</sup> Andrzej Nadolski: Cmentarzyska z późnego okresu lateńskiego w Gledzianówku i w Brzozówce w Polsce środkowej. Wiadomości Archeologiczne, t. XVIII, tabl. XII, 3.

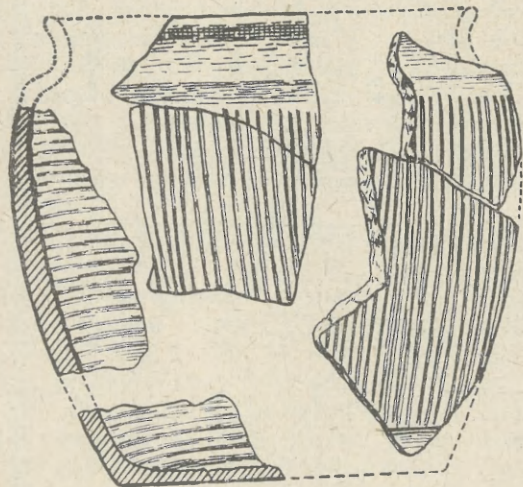
<sup>8)</sup> J. Kostrzewski: Od mezolitu do okresu wędrówek ludów. Str. 292.

<sup>9)</sup> Por. pracę O. Pareta: Der Graphit im vorge-schichtlichen Europa (Sudeta r. 5, str. 30—31).

<sup>10)</sup> Por. mapkę nakreśloną według badań Kučery w pracy J. Skutíla: Poznámky k některým průmyslům a řemeslům Starého Hradiska (Ročenka národopisného a průmyslového musea města Prostějova a Hané r. XV, 1938, 85).

dziada, niedaleko granicy polsko-czechosłowackiej. Wynika stąd, że ludność celtycka na Śląsku i w Małopolsce potrzebny grafit sprowadzała od pobratymców z południa, którzy go w dużych ilościach eksploatowali przemysłowo dla wyrobu naczyń z silną domieszką tego surowca. O znaczeniu grafitu w późnolateńskiej kulturze celtyckiej świadczy fakt, że nawet niektóre grody celtyckie zakładane były w pobliżu złóż tego minerału (np. Holubow, w pow. krumłowskim)<sup>11)</sup>. Że ludność celtycka w Polsce nie była tylko skazana na import gotowych naczyń grafitowych, lecz potrafiła sama je wyrabiać z importowanego surowca, dowodzi odkrycie w Mogile, w pow. krakowskim pieca garncarskiego, w którym wypalano naczynia grafitowe<sup>12)</sup>. Poza Polską znaleziono bryłę surowego grafitu na cmentarzysku późnolateńskim w Pinnow, w pow. Angermünden<sup>12a)</sup>.

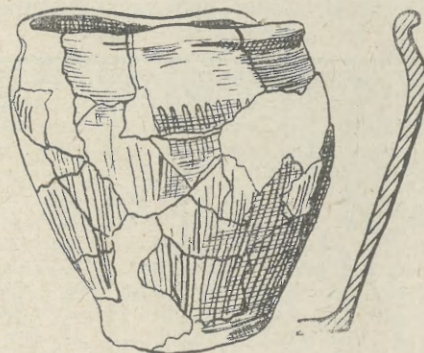
Obfite występowanie naczyń grafitowych w I w. przed n. e. musiało mieć jakieś specjalne przyczyny. O. Paret<sup>13)</sup> przypuszcza, że po-



Ryc. 5. Domaradzice, pow. rawicki. Ułamki naczynia toczonego na kole, z gr. 4.  $\frac{2}{3}$  w. n. — Fig. 5. Domaradzice, distr. de Rawicz. Fragments d'un vase fait au tour de potier de la tombe no 4.  $\frac{2}{3}$  gr. nat.

czątkowo domieszka grafitu miała jedynie na celu względy estetyczne, mianowicie nadanie naczynom metalicznego połysku, a także Götze<sup>14)</sup> wysuwa ten взгляд na pierwszy plan, co jednak wydaje się niesłuszne. Późnolateńskie naczynia grafitowe są bowiem często grubszej roboty i prostszych kształtów niż inne okazy ceramiki celtyckiej, odznaczające się

cienkimi ścianami i mające nieraz powierzchnię malowaną<sup>15)</sup>. Miały więc one inne przeznaczenie niż reszta ceramiki. Znaczna domieszka grafitu czyni, jak wiadomo, glinę nieprzepuszczalną a także — mimo zaprzeczeń Götze<sup>16)</sup> — odporniejszą na wysoką temperaturę. Świadczy o tym fakt używania gliny z dużym



Ryc. 6. Brzozówka, pow. Turek. Naczynie naśladowujące wzór celtycki (wedł. Nadolskiego). — Fig. 6. Brzozówka, distr. de Turek Vase imitant prototype celtique.

dotąd grafitu do wyrobu tygli dla odlewania przedmiotów metalowych. Takie tygły z okresu lateńskiego znamy np. z Velem St. Vid<sup>17)</sup> a nawet do dnia dzisiejszego służą one do tego samego celu. Ile grafitu dodawano do omawianych tu naczyń grafitowych, trudno określić w poszczególnych wypadkach bez przeprowadzenia analizy. W Solnogradzie w Austrii stwierdzono, że użyto do ich wyrobu gliny zawierającej do 45% grafitu<sup>18)</sup>. O. Pa-



Ryc. 7. Nowa Cerekwia, pow. głubczycki. Naczynie grafitowe. Wedł. M. Jahn'a). — Fig. 7. Nowa Cerekwia, distr. de Głubczyce. Vase en graphite. (d'après M. Jahn).

ret przyjmuje, że odsetek grafitu w ceramice późnolateńskiej dochodzi nawet do 50%<sup>19)</sup>. Prawdopodobnie jednak w niektórych wypadkach wyrabiano naczynia z gliny, zawierającej

<sup>11)</sup> Por. J. Skutíl: L. c. str. 76—77 i J. Filip: Pradzieje Czechosłowacji str. 327.

<sup>12)</sup> Informacja udzielona łaskawie przez dra St. Buratyńskiego z Krakowa.

<sup>12a)</sup> Ebert: Reallexikon d. Vorgeschichte t. IV, cz. 2, str. 498.

<sup>13)</sup> O. Paret: L. c., str. 35.

<sup>14)</sup> Art. Graphit w Eberta: Reallexikon der Vorgeschichte t. IV, część 2, str. 498.

<sup>15)</sup> Celtyckie naczynia malowane znamy z Polski z Podłęża, Tyńca i Wyciąża, w pow. krakowskim.

<sup>16)</sup> Ebert: Reallexikon d. Vorgeschichte t. IV, cz. 2, str. 498.

<sup>17)</sup> K. Miske: Die praehistorische Ansiedlung Velem St. Vid. Wien, 1908, str. 21.

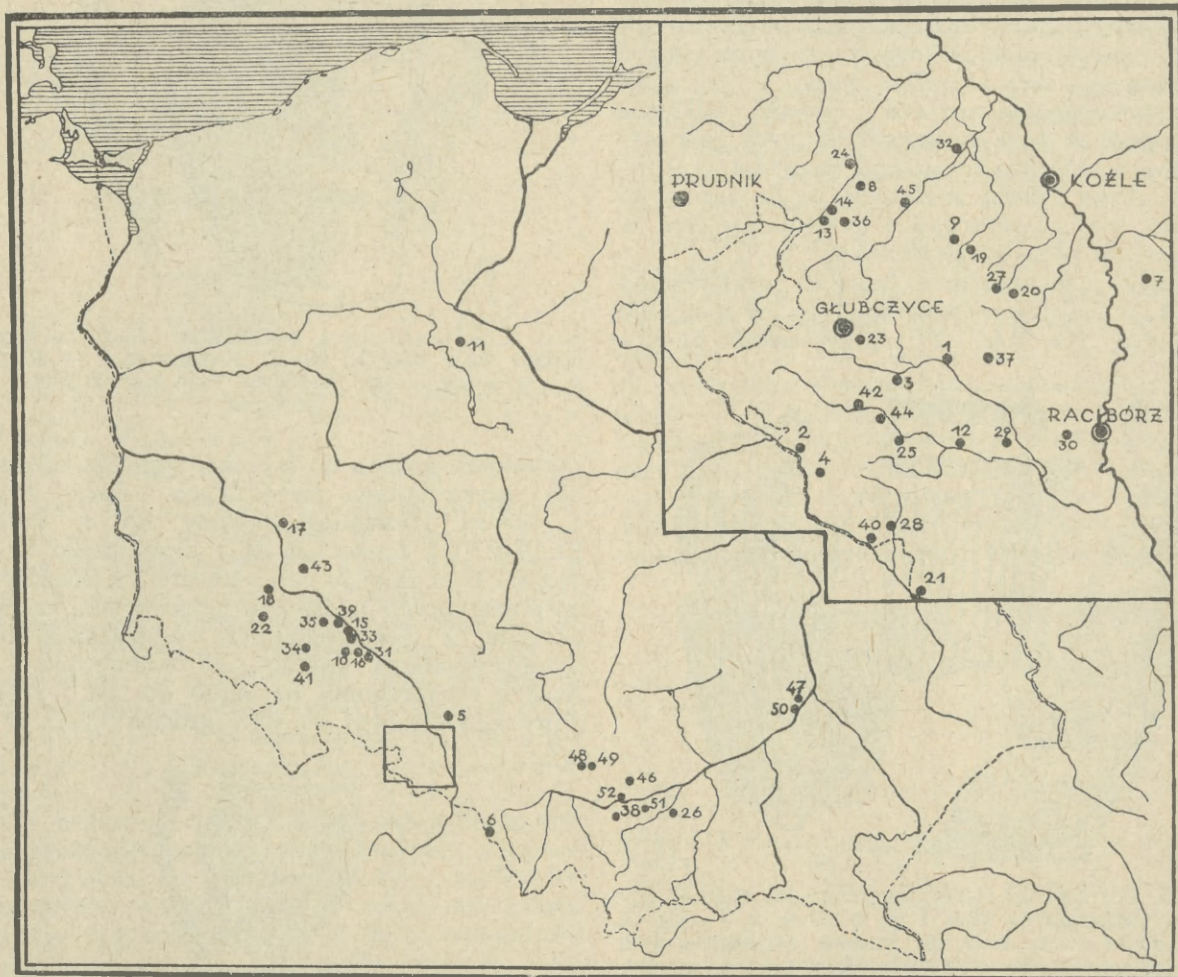
<sup>18)</sup> J. Kostrzewski: artykuł Graphiterte Gefässe w Eberta: Reallexikon d. Vorgeschichte t. IV, cz. 2, str. 499.

<sup>19)</sup> O. Paret: L. c., str. 32.

już naturalną domieszkę tego minerału, jak to stwierdził prof. J. Matějka, badając glinę ceramiki celtyckiej ze Starego Hradiska<sup>20</sup>).

Grafit jako surowiec znany jest już od neolitu<sup>21</sup>), kiedy służył według powszechnego mniemania do powlekania (grafitowania) powierzchni naczyń np. kultury ceramiki wstęgowej. W morawskich osadach neolitycznych znaleziono też bryły tego surowca, używane przez

Vid na Węgrzech<sup>24</sup>. Liczniej występują one jednak dopiero z początkiem okresu lateńskiego, tzn. w IV w. przed n. e. np. w Dürrnberg pod Hallein w Austrii Górnej<sup>25</sup> i na Węgrzech<sup>26</sup>) i do tego czasu odnosi też Richthofen<sup>27</sup>) (czy słusznie?) ułamki ceramiki grafitowej z Ocic w powiecie raciborskim. Ze środkowego okresu lateńskiego znana jest ceramika grafitowa — według — Pareta<sup>28</sup>) — z Bawarii.



Ryc. 8. Mapka stanowisk ceramiki grafitowej z późnego okresu lateńskiego. — Fig. 8. Carte des lieux de trouvaille de céramique la graphiteuse de la période de La Tène III.

ludność kultury ceramiki malowanej południomorawskiej<sup>22</sup>). Dwa kawałki grafitu pochodzą też z neolitycznego palafitu w Mondsee w Austrii<sup>23</sup>). Najstarsze naczynia grafitowe, tzn. zawierające znaczną domieszkę grafitu: przytacza Miske z wczesnej epoki brązowej w Velem St.

Masowo jednak występują naczynia z silną domieszką grafitu dopiero w późnym okresie lateńskim, stanowiąc jedną z najcharakterystyczniejszych cech kultury celtyckiej. Spotykamy je bowiem wszędzie tam, gdzie stwierdzamy także inne ślady osadnictwa celtyckiego<sup>29</sup>), a więc poza Polską i Czechosłowacją w Austrii

<sup>20</sup>) J. Skutil: L. c., str. 75.

<sup>21</sup>) Por. J. Kostrzewski: L. c., str. 499. — O. Paret: L. c., str. 32—33. — J. Skutil: L. c., str. 71—74.

<sup>22</sup>) J. Skutil: L. c., str. 71 i nast. tabl. I—II.

<sup>23</sup>) Materialien zur Urgeschichte Österreichs, z. 3. Die Funde aus den praehistorischen Pfahlbauten im Mondsee, str. 86.

<sup>24</sup>) Praehist. Zeitschrift XVII, str. 89, ryc. 9.

<sup>25</sup>) Mitteilungen d. Wiener Anthropol. Ges. 1926, str. 328.

<sup>26</sup>) O. Paret: L. c., str. 37.

<sup>27</sup>) Altschlesien t. I, str. 190.

<sup>28</sup>) O. Paret: L. c., str. 38.

<sup>29</sup>) O. Paret: L. c., str. 40—46.

(w Tyrolu, w Karyntii, Styrii, Austrii Dolnej i Górnej), dalej na Węgrzech północno-wschodnich, w Rumunii (Siedmiogrodzie), w Niemczech południowych (w Bawarii, Wyrtembergii i Badenii), w Niemczech środkowych (w Turynгии) i w Szwajcarii. W początku okresu rzymskiego kończy się wyrób naczyń grafitowych i odżywa dopiero w okresie wczesnośredniowiecznym.

Stanowiska naczyń grafitowych z Polski z okresu wczesnego średniowiecza przedstawił na mapce J. K o s t r z e w s k i<sup>30)</sup>, niestety bez wykazu stanowisk, które podaje na podstawie jego informacji na końcu mego artykułu. Znaleźiska wczesnośredniowieczne są bez porównania mniej liczne niż zabytki z ostatniego wieku przed n. e., a zasięg ich daje zupełnie inny obraz niż w okresie późnolateńskim. Znaleźiska tych naczyń nie ograniczają się bowiem do Polski południowej, lecz skupiają się głównie w Wielkopolsce, skąd J. K o s t r z e w s k i podaje 7 stanowisk, gdy z Małopolski<sup>31)</sup> i Śląska wymienia tylko po jednym stanowisku. Jak stąd widać, znaleźiska ceramiki grafitowej z okresu wczesnego średniowiecza mają zupełnie odrębny charakter niż wykopaliska późnolateńskie. O ile tamte stanowiły świadectwa osadnictwa celtyckiego w Polsce południowej, to okazy wczesnośredniowieczne są przede wszystkim dokumentem handlu z obszarem Czechosłowacji.

Uderza też, że owe znaleźiska młodsze skupiają się — jak dotąd — w pobliżu wielkich ośrodków ludności, będących prawdopodobnie zarazem ośrodkami przemysłowymi, jak Opole, Kalisz, Poznań, Gniezno, Wiślica, Giecz, co mogło by stanowić wskazówkę, że naczynia te służyły do produkcji przemysłowej, a nie do celów domowych (jako garnki do gotowania czy do przechowywania tłuszczów). Tu należy jeszcze zaznaczyć, że wszystkie polskie znaleźiska naczyń grafitowych z okresu wczesnośredniowiecznego pochodzą z osad, podobnie jak okazy późnolateńskie. Czy we wszystkich wypadkach mamy do czynienia ze sprowadzanymi naczyniami gotowymi, czy też część naczyń wczesnośredniowiecznych wykonano może w Polsce ze sprowadzonego surowca, trudno powiedzieć z całą pewnością. Za możliwością wyrobu na miejscu mogłyby przemawiać znaleźiska bryłek grafitu, znane np. z grodów w Wiślicy i Biskupinie, w pow. żnińskim i ze stanowiska otwartego nr 1 w Sowińcu, w pow.

śremskim (Muz. Arch. w Poznaniu nr kat. 1951, 159). Poza znaleźiskiem z Wiślicy, datowanym na w. XII, nie mamy jednak pewności, czy reszta bryłek grafitu pochodzi istotnie z wczesnego średniowiecza, naczynia grafitowe wyrabiano bowiem także później, aż do czasów nowożytnych.

SPIS MIEJSCOWOŚCI ZE ZNALEŹISKAMI  
NACZYŃ GRAFITOWYCH PÓŹNOLATENSKICH  
(ostatni wiek przed n. e.)

1. Baworów (Bauerwitz), pow. głubczycki. Znal. luźno. „M. J a h n: Die Kelten in Schlesien“, str. 152.
2. Bliszczyce (Bleischwitz), pow. głubczycki. Znal. luźno. „M. J a h n: Die Kelten in Schlesien“, str. 153.
3. Boguchwałów (Hohndorf), pow. głubczycki. Znal. luźno. „M. J a h n: Die Kelten in Schlesien“, str. 151.
4. Branice (Branitz), pow. głubczycki. Znal. luźno. „M. J a h n: Die Kelten in Schlesien“, str. 153.
5. Skreślono, bo zapewne wczesnośredniowieczne.
6. Cieszyn, pow. cieszyński (Góra Zamkowa).
7. Dziegowice (Dziergowitz), pow. kozielski. Z osady. „M. J a h n: Die Kelten in Schlesien“, str. 152.
8. Głogowiec (Głöglischen), pow. prudnicki. Znal. luźno. „M. J a h n: Die Kelten in Schlesien“, str. 151.
9. Gościęcín (Kostental), pow. kozielski. „Oberschl. Tageszeitung“ z 18. II. 35.
10. Grodzieszowice (Graduschwitz). pow. oławski. Z osady(?). „M. J a h n: Die Kelten in Schlesien“, str. 134.
11. Januszkowo. pow. inowrocławski (Muzeum Archeolog. Poznań).
12. Kietrz (Katscher, Langenau), pow. głubczycki. Znal. luźno. „M. J a h n: Die Kelten in Schlesien“, str. 150—151.
13. Klisno (Glasen), pow. głubczycki. Znal. luźno. „M. J a h n: Die Kelten in Schlesien“, str. 150.
14. Klisno Małe (Klein Glasen), pow. głubczycki. Znal. luźno. „M. J a h n: Die Kelten in Schlesien“, str. 150.
15. Solniki (Klein Sägewitz — Kampfwasser), powiat wrocławski. „M. J a h n: Die Kelten in Schlesien“, str. 150 i 156.
16. Kurzątkowice (Chursangwitz), pow. oławski. Znal. luźno. „M. J a h n: Die Kelten in Schlesien“, str. 134.
17. Kajęcín (Kainzen), pow. górski. „M. J a h n: Die Kelten in Schlesien“, str. 144—145.
18. Kępy (Kampern), pow. legnicki. „M. J a h n: Die Kelten in Schlesien“, str. 145.
19. Ligota Wielka (Gross Elguth), pow. kozielski. Znal. luźno. „M. J a h n: Die Kelten in Schlesien“, str. 152.
20. Ligota Mała (Klein Elguth), pow. kozielski. Z osady. „M. J a h n: Die Kelten in Schlesien“, str. 152.
21. Małe Hościce (Klein Hoschütz), okr. hulczyński. Znal. luźno. „M. J a h n: Die Kelt, in Schlesien“, str. 154.
22. Mierczyce (Mertschütz), pow. legnicki. Z osady. „M. J a h n: Die Kelten in Schlesien“, str. 154.
23. Michałkowice (Michelsdorf), pow. głubczycki. Znal. luźno. „M. J a h n: Die Kelten in Schl.“, str. 145.
24. Mochów (Mochen), pow. prudnicki. Znal. luźne. „M. J a h n: Die Kelten in Schlesien“, str. 154.
25. Nowa Cerekwia (Deutsch Neukirch, Altstett, Bieskau), pow. głubczycki. Z osady. „M. J a h n: Die Kelten in Schlesien“, str. 148—149 i 152—153.
26. Poznachowice Górne, pow. bocheński (z notatek J. K o s t r z e w s k i e g o).
27. Pawłowiczki (Gnadenfeld, pow. kozielski. Znal. luźno. „M. J a h n: Die Kelten in Schlesien“, str. 152.
28. Pilszcz (Piltsch), pow. głubczycki. Znal. luźne. „M. J a h n: Die Kelten in Schlesien“, str. 154.
29. Pietrowice Wielkie (Gross Peterwitz), pow. raciborski. Znal. luźno. „M. J a h n: Die Kelten in Schlesien“, str. 154.

<sup>30)</sup> Przegląd Archeologiczny t. VIII, str. 3, ryc. 4.

<sup>31)</sup> Świeże badania A. Żakiego potwierdziły pierwotną opinię J. K o s t r z e w s k i e g o (Prehist. ziem polskich str. 291), że skorupy grafitowe z Poznachowic Górnych, w pow. wielickim (dawniej myślenickim) wraz z samym grodziskiem, pochodzą z ostatniego wieku przed n. e., wobec tego skreślono pozycję 1 w zestawieniu ceramiki grafitowej wczesnośredniowiecznej.

30. Racibórz-Ociec (Ratibor Ottitz), pow. raciborski. Znal. luźno. „M. Jahn: Die Kelten in Schlesien“, str. 147.
31. Radłowice (Redlowitz), pow. oławski. Znal. luźne. „M. Jahn: Die Kelten in Schlesien“, str. 135.
32. Olesno — Wrączyn (Rosenberg — Walzen), pow. oleski. Znal. luźne. „M. Jahn: Die Kelten in Schlesien“, str. 146. (Mylnie umiejscowione na mapie w pow. prudnickim).
33. Sobocisko (Zottwitz), pow. oławski. Znal. luźne. „M. Jahn: Die Kelten in Schlesien“, str. 136.
34. Sobótka (Ślęza) (Zobtenberg), pow. wrocławski. Z osady. „M. Jahn: Die Kelten in Schlesien“, str. 137—138. Hołubowicz: Z badań na Ślęży w 1949 r. (Studia wczesnośredniowieczne I, 147).
35. Stabłowice (Stabelwitz), pow. wrocławski. Znal. luźne. „M. Jahn: Die Kelten in Schlesien“ str. 151.
36. Szonów (Schönau), pow. głubczycki. Znal. luźno. „M. Jahn: Die Kelten in Schlesien“, str. 151.
37. Szczyty (Tscheidt — Maxwaldau), pow. kozielski. Znal. luźno. „M. Jahn: Die Kelten in Schlesien“, str. 152.
38. Tyniec, pow. krakowski. Z osady. (Z notatek J. Kostrzewskiego).
39. Tyniec Wielki (Gross Tinz), pow. wrocławski. Z osady. „M. Jahn: Die Kelten in Schl.“, str. 133.
40. Wiechowice (Wehowitz, Wehen), pow. głubczycki. Znal. luźne. „M. Jahn: Die Kelten in Schles.“, str. 154.
41. Wilczkowice (Wilschkowitz), pow. dzierzoniowski. Znal. luźne. „M. Jahn: Die Kelten in Schlesien“, str. 133.
42. Włodzienin (Bladen), pow. głubczycki. Znal. luźno. „M. Jahn: Die Kelten in Schlesien“, str. 153.
43. Wołów (Wohlau), pow. wołowski. Z osady. „M. Jahn: Die Kelten in Schlesien“, str. 144.
44. Wojnowice (Wanowitz, Hubertusruh), pow. głubczycki. Przy grodzisku. „M. Jahn: Die Kelten in Schlesien“, str. 154.
45. Wróblin (Fröbel), pow. prudnicki. Znal. luźne. „M. Jahn: Die Kelten in Schlesien“, str. 154.
46. Wyciąże, pow. krakowski. Por. niżej artykuł St. Buratyńskiego.
47. Błonie, pow. sandomierski. Z grobu. R. Jamka: „Bad. wyk. w Piekarach pow. krakowski“ 1939, PAU, str. 14.
48. Bębło, pow. olkuski (z jaskini). R. Jamka: „Bad. wyk. w Piekarach, pow. krakowski“ 1939, PAU, str. 14.
49. Maszyce, pow. olkuski (z jaskini). R. Jamka: „Bad. wyk. w Piekarach, pow. krakowski“, 1939, PAU, str. 14.
50. Samborzec, pow. sandomierski. Z osady. R. Jtmka: „Bad. wyk. w Piekarach, pow. krakowski“, 1939, PAU, str. 14.
51. Zakrzów, pow. krakowski. Z osady. R. Jamka: „Bad. wyk. w Piekarach, pow. krakowski“, 1939, PAU, str. 14.
52. Górka Narodowa, pow. krakowski. Z osady. (Z notatek J. Kostrzewskiego).
53. Piekary, pow. krakowski (z grodziska). R. Jamka — Leńczyk — Dobrowolski: Badania wykopaliskowe w Piekarach w pow. krakowskim (Prace Prehistoryczne, cz. 2, str. 12).
54. Mogiła, pow. krakowski (z osady).
55. Podłęże pow. krakowski (z osady). Nry 53—55 nie zostały uwzględnione na mapce.

ZESTAWIENIE STANOWISK CERAMIKI  
GRAFITOWEJ Z OKRESU WCZESNOŚREDNIO-  
WIECZNEGO W POLSCE

1. Skreślono.
2. Opole. Miska, przęślik i ułamki naczyń. Muzeum w Opolu (dawniej Muzeum w Raciborzu) — Raschke: Die Entdeckung des frühgeschichtlichen Oppeln, str. 6.
3. Zadowice, pow. kaliski, Z osady. Muzeum Archeologiczne w Poznaniu nr kat. 1947. 2193.
4. Kalisz-Zawodzie (z grodziska). Muzeum Archeologiczne w Poznaniu nr inw. 1947. 494.
5. Grodziszczko pod Gieczem, pow. średzki. Stan. IIb (z osady). Muzeum Archeolog. w Poznaniu nr kat. 1928. 1854. Jążdżewski: Nowe materiały do pradziejów Gniezna. (Przeł. Arch. IV, 46).
6. Poznań-Szeląg. Z osady. Muzeum Archeol. w Poznaniu. Nr kat. 1935. 225.
7. Gniezno-Dziekanka. Z osady. Muzeum Archeolog. w Poznaniu nr kat. 1925. 68. K. Jążdżewski: L. c., str. 43 i 46.
8. Gniezno. Ul. Tumska (w ogrodzie kanonii Ks. Formanowicza). Z osady. Muz. Archeol. w Poznaniu nr kat. 1926. 608.
9. Chorula (Chorulla, Steinfurt), pow. Strzelce Opolskie. Z osady. (A. Schlesien I, 190, gdzie określono — zapewne mylnie — skorupy jako celtyckie. Por. Jahn: Die Kelten in Schlesien, str. 154).
10. Chłapowo, pow. średzki. Z osady tuż przy grodzisku gieckim. Muzeum Archeolog. w Poznaniu.
11. Cieszyn. Góra Zamkowa. Materiały wczesnośredniowieczne II, str. 37, tabl II dołem
12. Wiślica. Z grodziska. Mat. wczesnośredn. II, 56.

Un vase graphiteux de la période de La Tène III de Januszkowo,  
distr. d'Inowrocław

Résumé

Sur une dune près de Januszkowo, distr. d'Inowrocław, furent découverts en 1929 par J. Kostrzewski les fragments d'un vase celtique en pâte argileuse fortement mélangée de graphite (fig. 1), classé pour le I<sup>er</sup> siècle d'avant notre ère. Des analogies quant à la forme sont à chercher surtout en Silésie (fig. 2 et 7) et en Bohême (fig. 4). La surface du vase avait été recouverte de rainures verticales depuis l'arête de la panse jusqu'à la base. Des rainures similaires, mais disposées en direction horizontale

ont été exécutées également sur toute la surface intérieure. Ce genre d'art décoratif se rencontre sur la poterie chronologiquement contemporaine trouvée en nombre dans le sud de la Pologne (Fig. 2—3), de même que sur la céramique faite au tour, dépourvue de graphite, dont un spécimen importé a été trouvé dans la tombe No. 4 de Domaradzice, distr. de Rawicz (fig. 5).

La forme et les motifs décoratifs de ces vases avaient d'ailleurs été imités par la popula-

tion de la civilisation de Przeworsk, comme nous l'indique M. Jahn (annotation 6) et comme nous le signale A. Nadolski (annotation 7) sur l'exemple de la station de Brzozówka, distr. de Turek en Grande Pologne (fig. 6). Nous voyons sur la base du relevé No. I et de la carte ci-jointe, que la distribution des vases graphiteux est la plus dense en Silésie et en Petite Pologne, où fut découvert un four de potier avec tessons céramiques graphiteux à Mogiła, distr. de Cracovie, et où la production céramique reposait entre les mains expertes de la population celtique, qui faisait venir le graphite des territoires tchèques avoisinants. Les gisements les plus proches de ce minerai ont été constatés dans les roches de Pradziad (Altvater), tout près de la frontière polono-tchèque. L'emploi d'un fort mélange de graphite devait sans doute rendre

les vases d'argile réfractaire à la haute température lors de la cuisson. Ce minerai était d'ailleurs connu dans l'art céramique dès le néolithique, mais ce ne fut que vers le déclin de la période de La Tène que ces vases graphiteux devinrent objet d'une production en masse. Ils réapparaissent au cours du haut moyen âge en Bohême, d'où ils arrivèrent en Pologne comme témoins des vifs contacts commerciaux, qui existaient alors entre ces deux pays. Les trouvailles polonaises se concentrent vers cette période exclusivement dans les villes, c'est-à-dire dans les centres industriels et il semble qu'ils ne servaient plus tant à des propos domestiques, comme pots à cuire ou vaissaux à conserver la graisse, mais bien plutôt dans les industries spécialisées, surtout en métallurgie comme creusets durant le procédé de la fonte des métaux.