

Przemysław Dulęba*

RESULTS OF A SURFACE SURVEY CARRIED OUT IN NIEPROWICE, SITE 5, PIŃCZÓW DISTRICT IN 2007–2009

ABSTRACT

Dulęba P. 2014. Results of a surface survey carried out in Nieprowice, site 5, Pińczów district in 2007–2009. *Sprawozdania Archeologiczne* 66, 315–357.

In 2007–2009, Site 5 in Nieprowice was covered by a detailed inventory conducted by the archaeologists and students from the Institute of Archaeology, University of Warsaw. The works were carried out in the framework of a research project assuming the verification of settlement sites belonging to the La Tène period. Numerous traces from Neolithic, Bronze Age, Iron Age and Medieval settlements were found. Important discoveries relating to the Pomeranian and La Tène culture, despite the significant progress in the surface surveys of this region, remain relatively rare. The most interesting and the most numerous finds date back to the Roman and Migration period and confirm the existence of the local settlement center, probably inhabited by the elite

Key words: Western Little Poland — surface survey — a multicultural settlement — Neolithic — Bronze Age — Iron Age — Middle Ages

Received: 16.01.2012; Revised: 15.06.2012; Accepted: 09.06.2014

Site 5 (27) AZP 95-62 in Nieprowice was discovered in 1961 by Elżbieta Dąbrowska, who on behalf of the former Institute of History of Material Culture (now Institute of Archaeology and Ethnology, Polish Academy of Sciences) carried out the surface prospection, conducted to identify the medieval settlement in the area of Wiślica (Dąbrowska 1965, 327). In 1972, the prospection was re-examined on behalf of the Pracownia Konserwacji Zabytków in Kraków (Dębowski 1972). In 1996, following the decision of the Provincial

*Institute of Archaeology, University of Wrocław; ul. Szewska 48, 50–139 Wrocław, Poland; przemdul@gmail.com

Office for the Protection of Monuments in Kielce (PSOZ), the discussed site was being prospected as part of the AZP project (Archaeological Picture of Poland) and it was assigned the numbers that are still in force.

In 2007–2009, Site 5 in Nieprowice was covered by a detailed inventory conducted by the archaeologists and students from the Institute of Archaeology, University of Warsaw. The work took place under the direction of the author, and was carried out in the framework of a research project assuming the verification of settlement sites belonging to the La Tène period. To date, the exact diagnosis using the traditional surface prospection and digital terrain model was carried out. In a study of 2008–2009 the bulk material was documented within the fields and special separated sectors. Prospection was carried out by the use of metal detectors and the results were supplemented with the detailed mapping of artefacts. Some artefacts had been provided by the owners of the fields, whom acquired them during agricultural work.

Site 5 in Nieprowice is located on a large, slightly separate promontory high terrace of the Nida lagoon (Fig. 1–2). Situated to the north – western part of the site are the occupied buildings of the village, the northern and eastern part is limited by the edge of the valley. From the south, the site is bounded by a dirt road and a small orchard. At the eastern edge of the site a range of artefacts were seen on the site's surface. Archaeological material appeared fairly evenly over the area of about 5.5 ha. A clear and dense cluster of finds were recorded in a broad belt stretching along the edge of the valley.

The Nida valley in the area of Nieprowice covers a fertile black earth (chernozem) formed from loess or loessidal soils, defaulting on chalky bedrock. The site is threatened by intensive agricultural cultivation and the progressive erosion processes. This is manifested especially in its eastern part, where the highest values of bulk archaeological material is observed on the surface (Fig. 4) and a large amount of clay lining remains and dark soil clusters which will no doubt prove the destruction of upper parts of features. As a result of leveling, carried out in recent years, one of the fields with quite a high escarpment (over 1 m in height), produced numerous archaeological features (Fig. 3). Interviews with field owners provided information about a number of finds (pottery and animal bones) made during the excavation of house and building foundations in the village. The existence of the military trenches (1st and 2nd World War) in the eastern part of the site was also confirmed.

In May 2010, the research team composed of Krzysztof Wieczorek (pilot) and Piotr Wroniecki (photographer) took a series of aerial photographs in the Nida valley territory, including site 5 in Nieprowice. Despite the poor weather conditions for this kind of research, the eastern part showed up a large number of possible archaeological features, manifested by crop marks. They confirm the presence of an intense prehistoric settlement, and the existence of clear outlines of war trenches (Fig. 5–7).

The rapidly progressive degradation of site 5 in Nieprowice is above all due to the increasing number of sites acquired in the course of the next surface penetration. The survey carried out in 1961, only showed up a small number of Neolithic and early medieval pottery

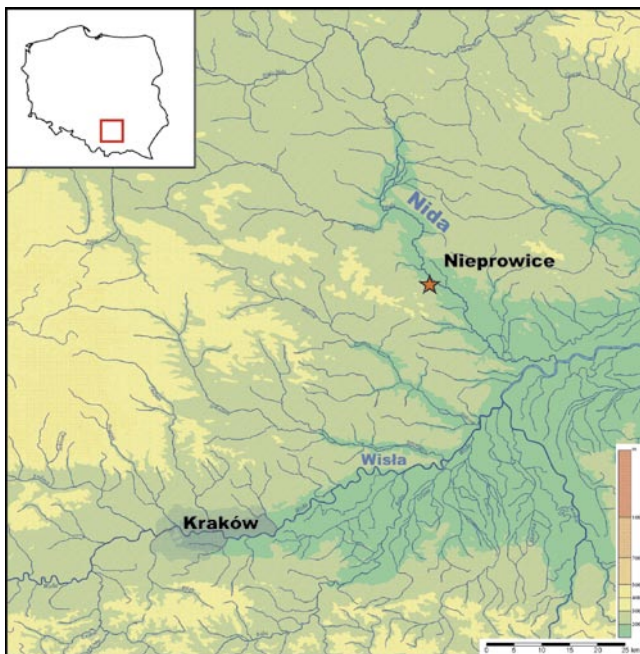


Fig. 1. Location of Nieprówice (elaborated by P. Dulęba, P. Martyński)
Ryc. 1. Lokalizacja miejscowości Nieprówice (oprac. P. Dulęba, P. Martyński)

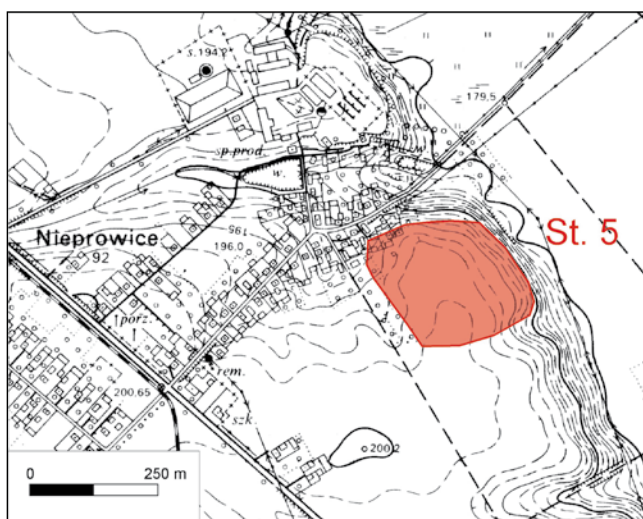


Fig. 2. Range of site 5 in Nieprówice according to surface survey carried out in 2007–2009 (elaborated by P. Dulęba)
Ryc. 2. Zasięg stanowiska 5 w Nieprówicach ustalony na podstawie badań powierzchniowych z lat 2007–2009 (oprac. P. Dulęba)

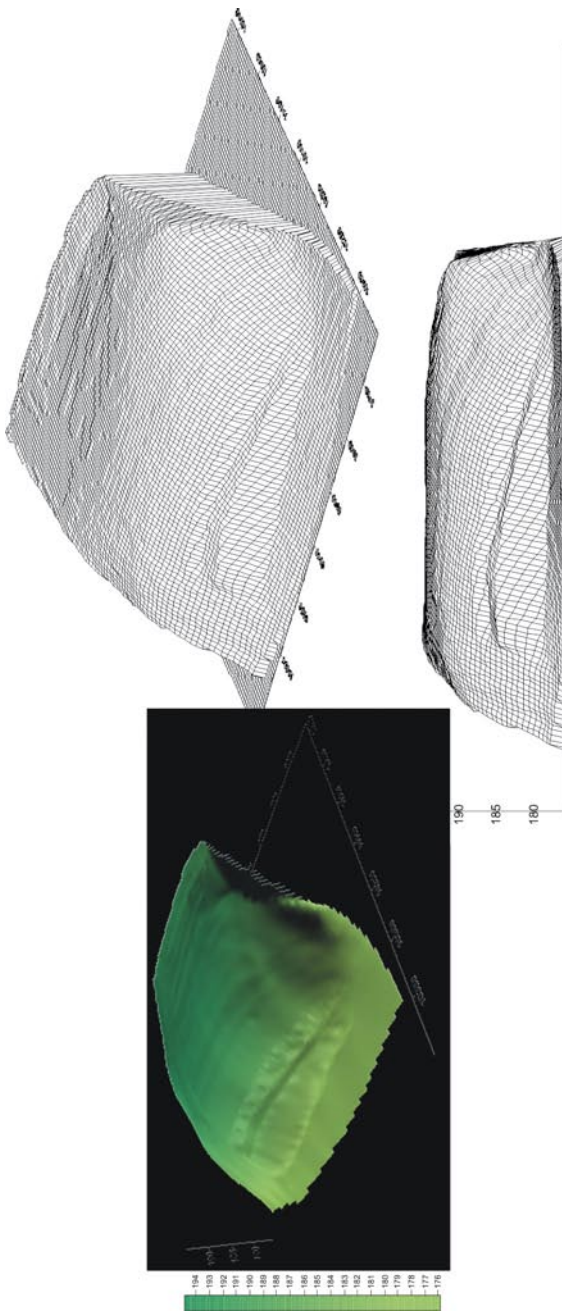


Fig. 3. Digital terrain model of site 5 in Nieprzewice made on the basis of geodetic measurements carried out in 2008 (elaborated by P. Wroniecki)
Ryc. 3. Numeryczny Model Terenu stan. 5 w Nieprzewicach wykonany na podstawie pomiarów geodezyjnych z roku 2008 (oprac. P. Wroniecki)



Fig. 4. Mapping of artefacts from site 5 in Nieprowice (elaborated by P. Wroniecki)
 Ryc. 4. Planigrafia zabytków wydzielonych ze stan. 5 w Nieprowicach (oprac. P. Wroniecki)



Fig. 5. Aerial picture of site 5 in Nieprowice, view from the north (photo by P. Wroniecki)
 Ryc. 5. Zdjęcie lotnicze stan. 5 w Nieprowicach, widok od północy (fot. P. Wroniecki)



Fig. 6. Aerial picture of site 5 in Nieprawice, view from the east (photo by P. Wroniecki)
Ryc. 6. Zdjęcie lotnicze stan. 5 w Nieprawicach, widok od wschodu (fot. P. Wroniecki)

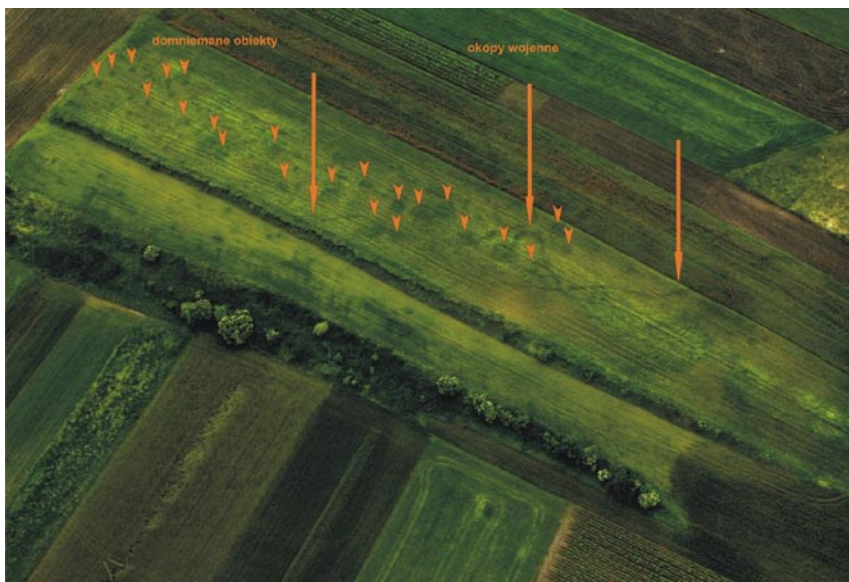


Fig. 7. Aerial picture of site 5 in Nieprawice, view from the east with the selected crop-marks (photo by P. Wroniecki)
Ryc. 7. Zdjęcie lotnicze stan. 5 w Nieprawicach, widok od wschodu (fot. P. Wroniecki)

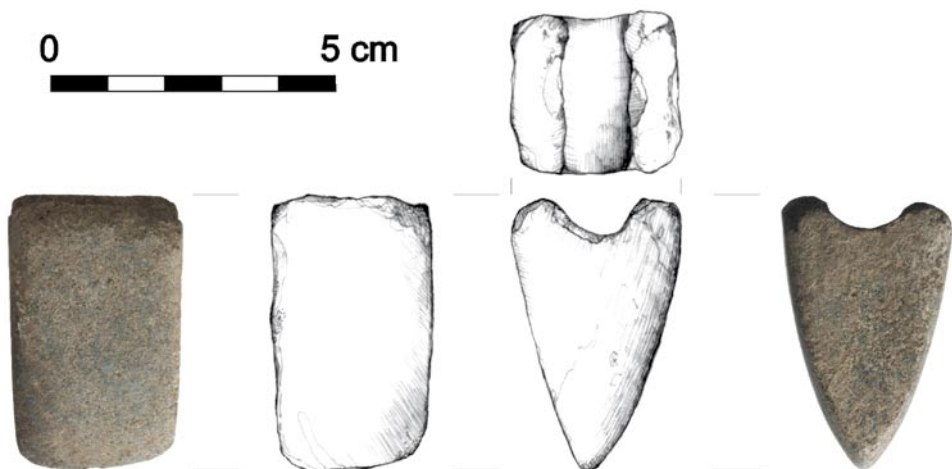


Fig. 8. Fragment of a stone axe (drawing by B. Mydlak, photo by P. Dulęba)
Ryc. 8. Fragment kamiennego topora (rys. B. Mydlak, fot. P. Dulęba)

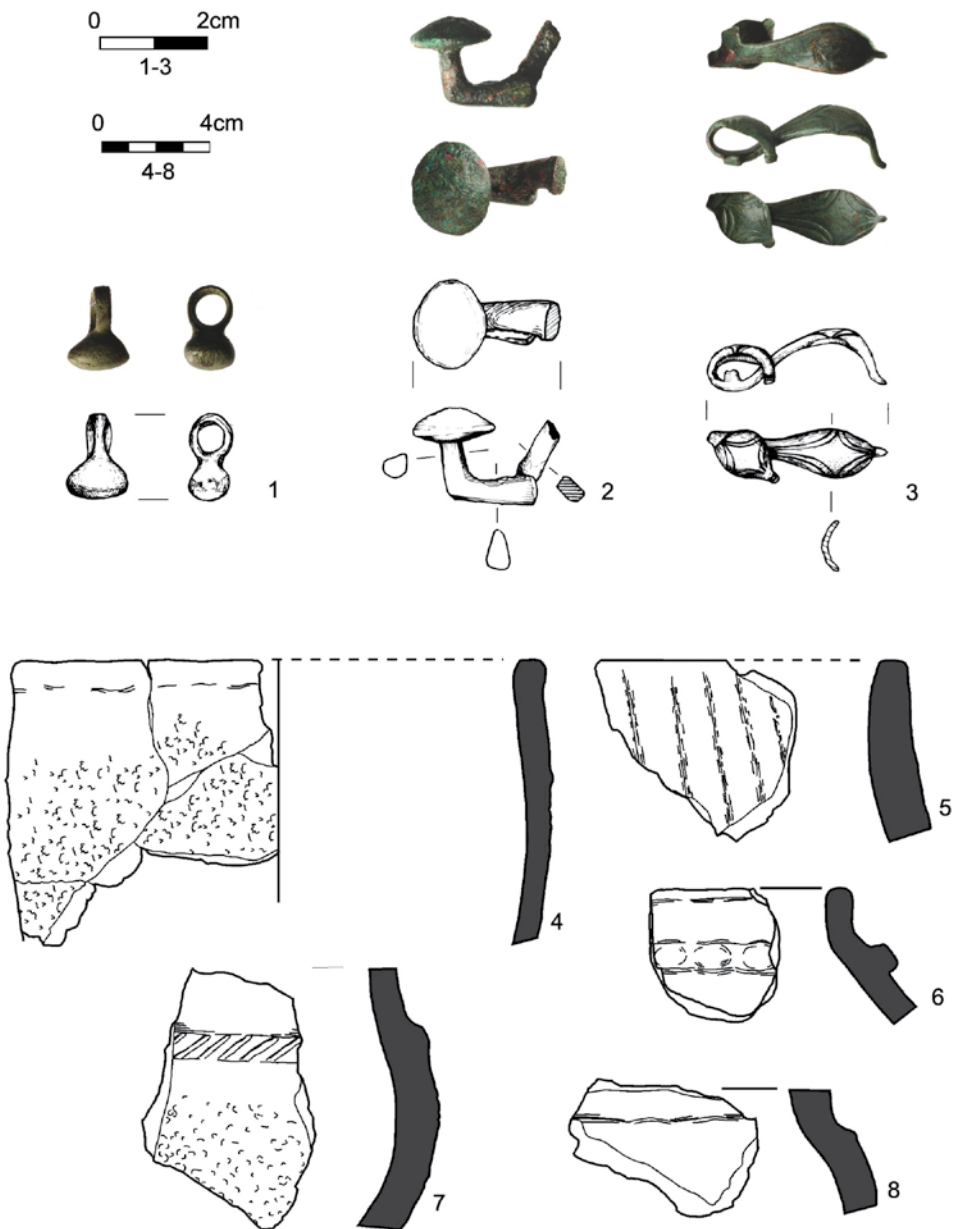


Fig. 11. Artefacts connected with the Pomeranian culture settlement. 1-3: bronze, 4-8: pottery (drawing by B. Mydlak, P. Dulęba, photo by P. Dulęba)

Ryc. 11. Zabytki związane z osadnictwem kultury pomorskiej. 1-3: brąz, 4-8: ceramika (rys. B. Mydlak, P. Dulęba, fot. P. Dulęba)

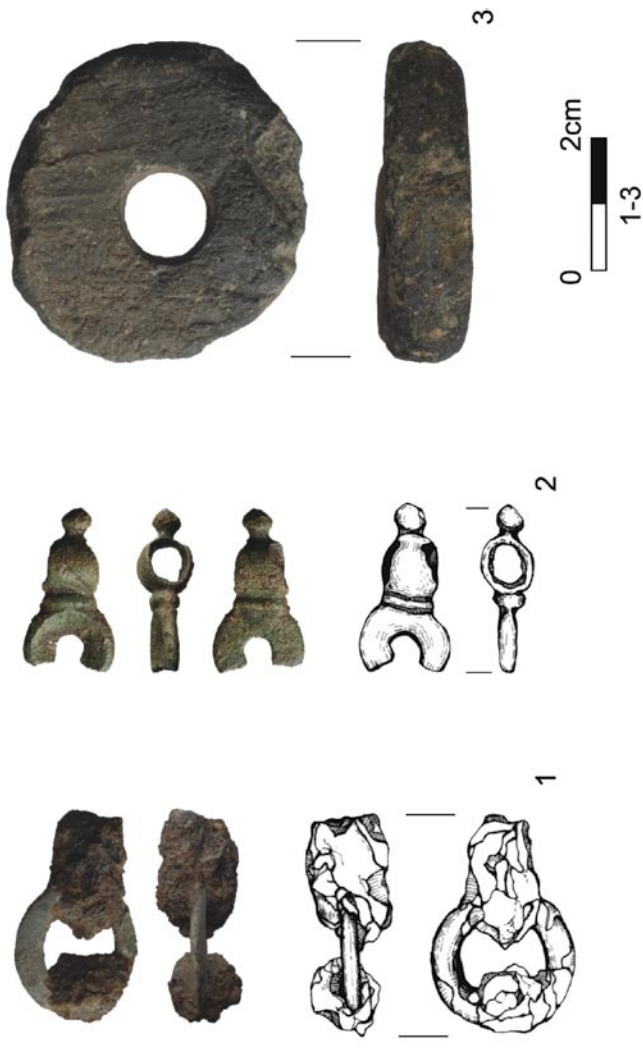


Fig. 15. La Tène culture artefacts. 1: bronze and iron, 2: bronze, 3: pottery (drawing by B. Mydlak, photo by P. Dulęba)
 Ryc. 15. Zabytki kultury lateńskiej. 1: brąz i żelazo, 2: brąz, 3: ceramika (rys. B. Mydlak, fot. P. Dulęba)

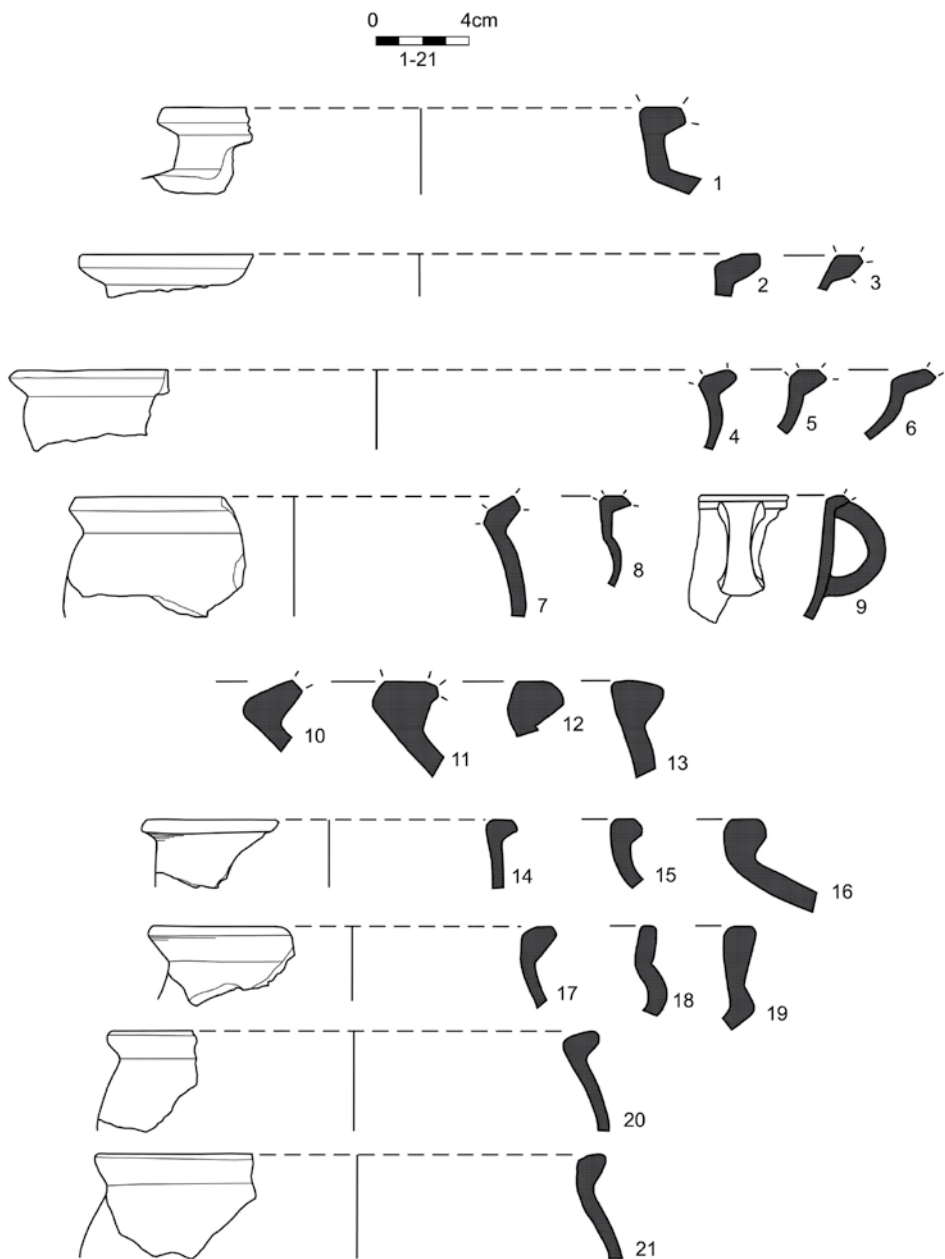


Fig. 16. Przeworsk culture pottery from the Late Pre-roman period. 1–21: hand-made vessels (drawing by P. Dulęba)

Ryc. 16. Ceramika kultury przeworskiej z młodszego okresu przedrzymskiego. 1–21: naczynia ręcznie lepione (rys. P. Dulęba)

0 2cm
1a, 2-3a, 4

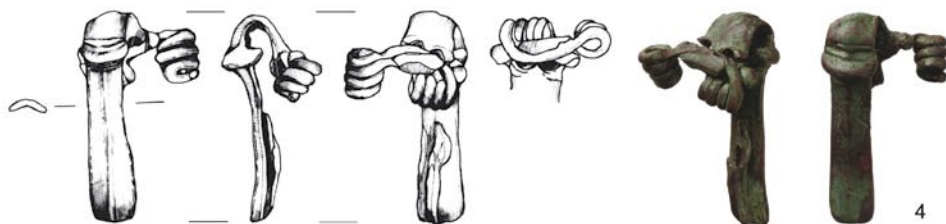


Fig. 17. Artefacts connected with the Przeworsk culture settlement. 1–4: bronze (drawing by B. Mydlak, photo by P. Dulęba)

Ryc. 17. Zabytki związane z osadnictwem kultury przeworskiej. 1–4: brąz (rys. B. Mydlak, fot. P. Dulęba)



Fig. 18. Artefacts connected with the Przeworsk culture settlement. 1: bronze, 2: bronze and silver, 3: silver-plated bronze and enamel (drawing by B. Mydlak, photo by P. Dulęba)

Ryc. 18. Zabytki związane z osadnictwem kultury przeworskiej. 1: brąz, 2: brąz i srebro, 3: brąz posrebrzany (lub cynowany?) i emalia (rys. B. Mydlak, fot. P. Dulęba)

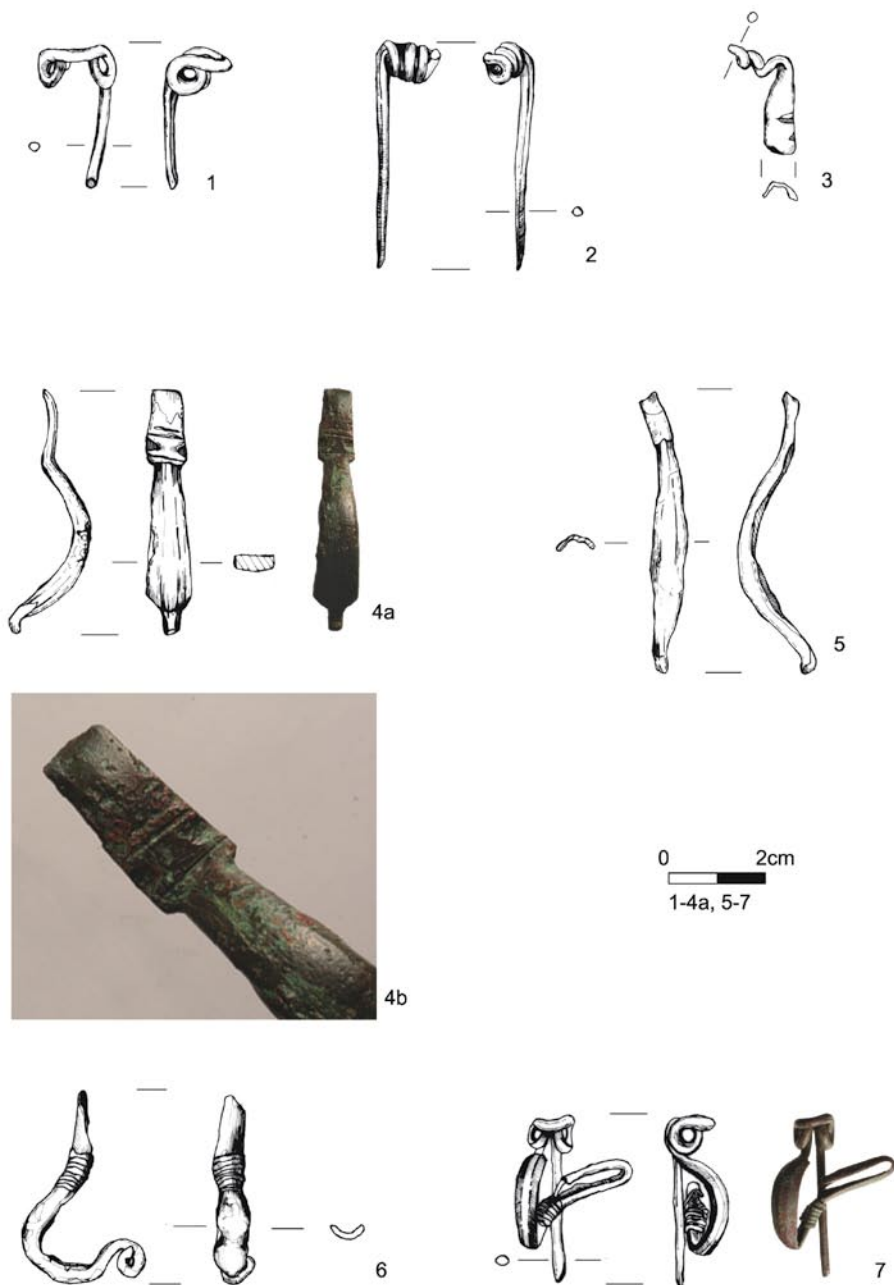


Fig. 19. Artefacts connected with the Przeworsk culture settlement. 1-7: bronze (drawing by B. Mydlak, photo by P. Dulęba)

Ryc. 19. Zabytki związane z osadnictwem kultury przeworskiej. 1-7: brąz (rys. B. Mydlak, fot. P. Dulęba)

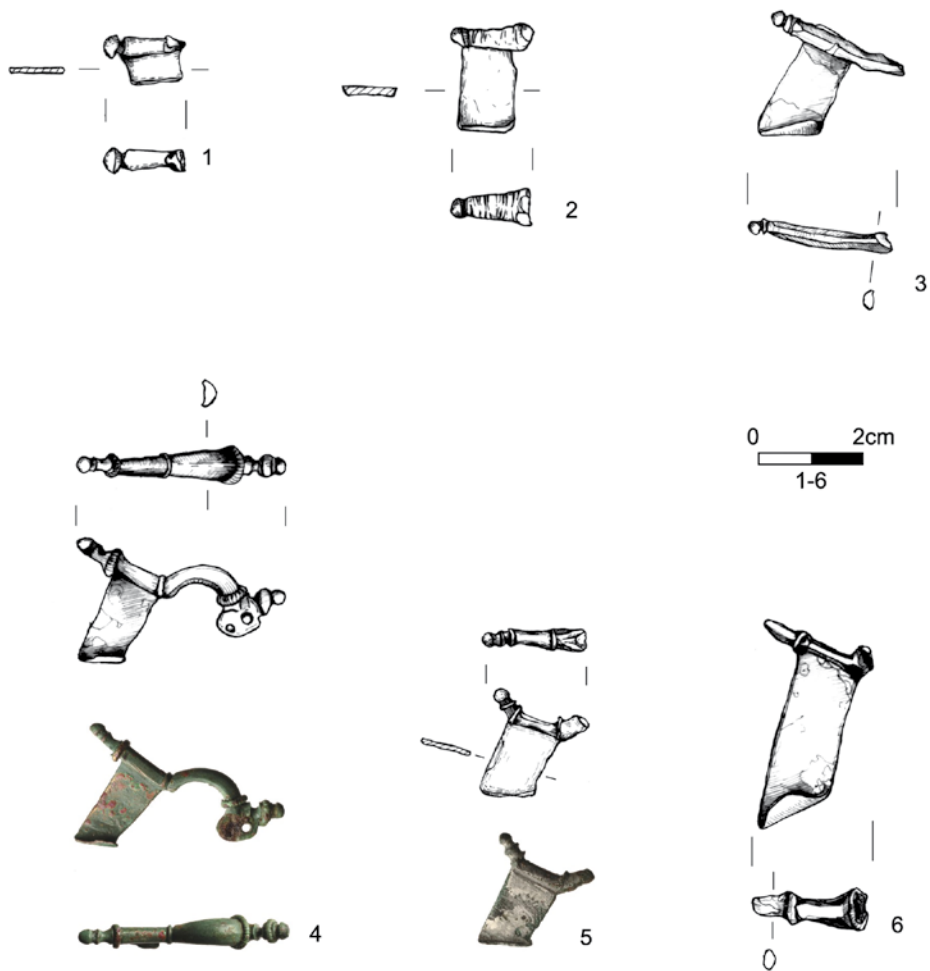


Fig. 20. Artefacts connected with the Przeworsk culture settlement. 1–4, 6: bronze, 5: silver-plated bronze
(drawing by B. Mydlak, photo by P. Dulęba)

Ryc. 20. Zabytki związane z osadnictwem kultury przeworskiej. 1–4, 6: brąz, 5: brąz posrebrzany
(rys. B. Mydlak, fot. P. Dulęba)



Fig. 21. Artefacts connected with the Przeworsk culture settlement. 1-, 3-8: bronze, 2: silver (drawing by B. Mydlak, photo by P. Dulęba)
 Ryc. 21. Zabytki związane z osadnictwem kultury przeworskiej. 1, 3-8: brąz, 2: srebro (rys. B. Mydlak, fot. P. Dulęba)



Fig. 22. Artefacts connected with the Przeworsk culture settlement. 1: silver; 2: bronze; 3: bronze and iron; 4: Samian ware (drawing by B. Mydlak, photo by P. Dulęba)

Ryc. 22. Zabytki związane z osadnictwem kultury przeworskiej. 1: srebro; 2: brąz; 3: brąz i żelazo (rys. B. Mydlak, fot. P. Dulęba)

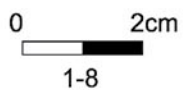


Fig. 23. Selection of the Roman coins found in Nieprowice. 1–5, 7: silver, 6: copper alloy, 8: silver-plated bronze (photo by P. Dulęba)

Ryc. 23. Wybór monet rzymskich znalezionych na stanowisku w Nieprowicach. 1–5, 7: srebro, 6: stop miedzi, 8: brąz posrebrzany

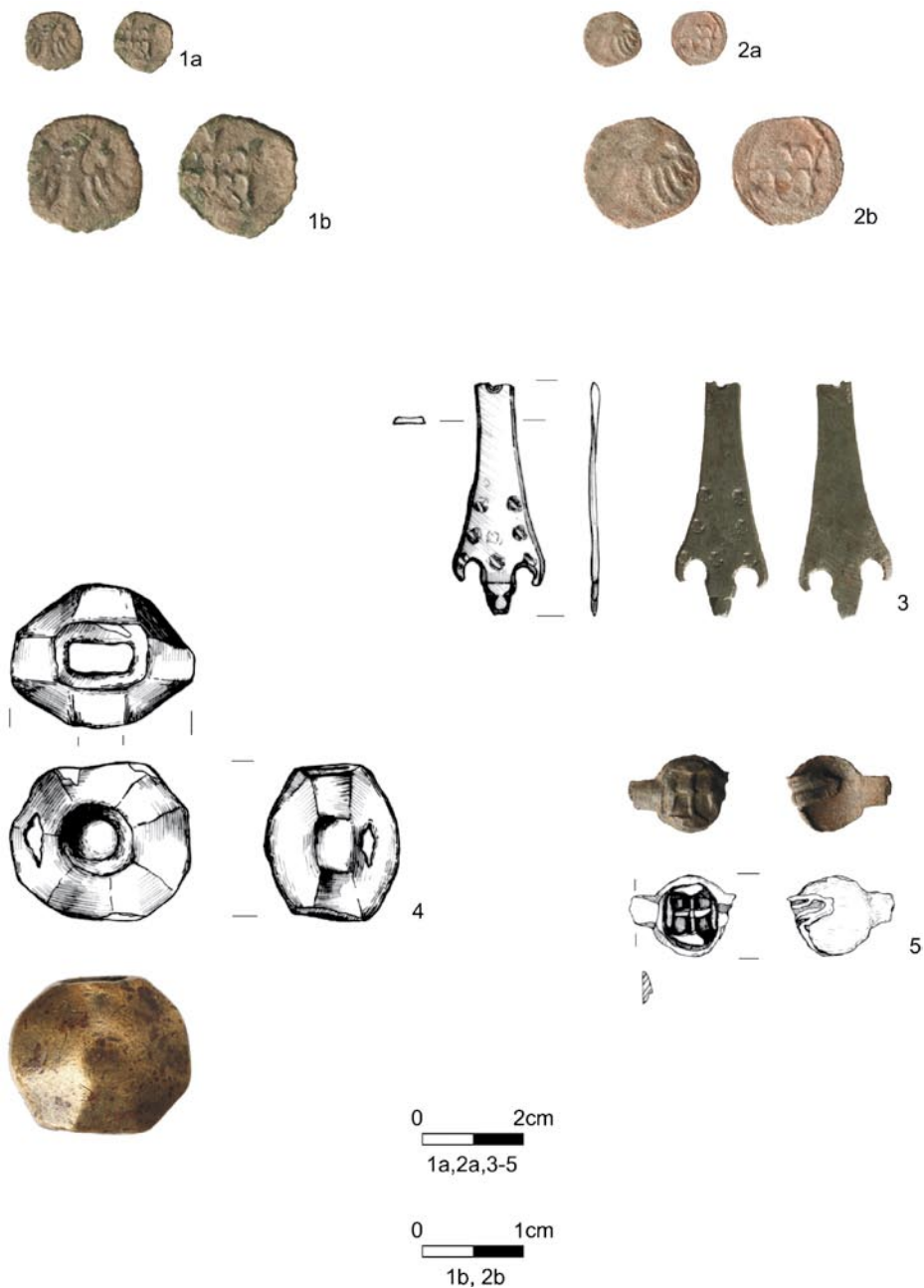


Fig. 26. Artefacts connected with medieval settlement. 1–2: silver, 3: bronze, 4–5: copper alloy
 (drawing by B. Mydlak, photo by P. Dulęba)
Ryc. 26. Zabytki związane z osadnictwem średniowiecznym. 1–2: srebro, 3: brąz, 4–5: stop miedzi
 (rys. B. Mydlak, fot. P. Dulęba)

Table 1. The mass-material (pottery) from the surface surveys carried out in 2007–2009
Tabela 1. Materiał masowy (ceramika) z badań powierzchniowych przeprowadzonych w latach 2007–2009

Chronology/culture Chronologia / kultura	Number of pottery fragments Liczba fragmentów	%
Neolithic (TRB) / Neolit (KPL)	9	0,89
Trzciniec culture / Kultura trzciniecka	5	0,49
Lusatian culture / Kultura łużycka	78	7,73
Pomeranian culture / Kultura pomorska	72	7,13
La Tène period / Kultura lateńska	60	5,94
Przeworsk culture / Kultura przeworska	435	43,11
Prehistoric times (Bronze Age – Iron Age) / Pradzieje (EB – EŻ)	313	31,02
Middle Ages / Średniowiecze	37	3,66
=	1009	100,00%

finds and also flint artifacts. In 1972, they found one fragment of wheel-turned pottery and one flint artifact, and a certain, unspecified number of prehistoric wheel-made pottery. During the study in 1996, 131 pieces of pottery turned up (including the Neolithic – 1 fr., Bronze Age – 18 fr., Lusatian culture – 16 fr., La Tène culture 1 fr., Przeworsk culture, Late Pre-roman period – 22 fr., Przeworsk culture, Roman period – 9 fr., prehistory – 64 fr.).

The amount and structure of the mass-material from surface surveys conducted in 2007–2009 is presented in Table 1. It is worth noting that the materials used from previous researches are only a representative selection. The total number of fragments deposited on the surface of the site can only be estimated to that of at least several times larger.

NEOLITHIC AND EARLY BRONZE AGE

The oldest, with relatively few traces of settlement, is site 5 in Nieprovice and should be associated with the generally understood Neolithic period. A few fragments of vessels typical of the Funnel Beaker culture (FBC) are associated with this site. Two pieces of flint tools could probably be connected with this period. The Corded Ware culture (CWC) may be linked to a fragment of a boat-shaped stone axe (attributed by K. Kerner-Gubała, IAE PAN), (Fig. 8). The Early Bronze Age is represented by at least 5 distinctive pieces of pottery typical of the Trzciniec culture.

LUSATIAN CULTURE

In Nieprovice 78 fragments of Lusatian culture vessels were found, which usually represent simple forms of hand-made bowls, vases and pots, which can be generally dated to the Late Bronze Age and the Early Iron Age. The inventory of ceramics is also likely to include

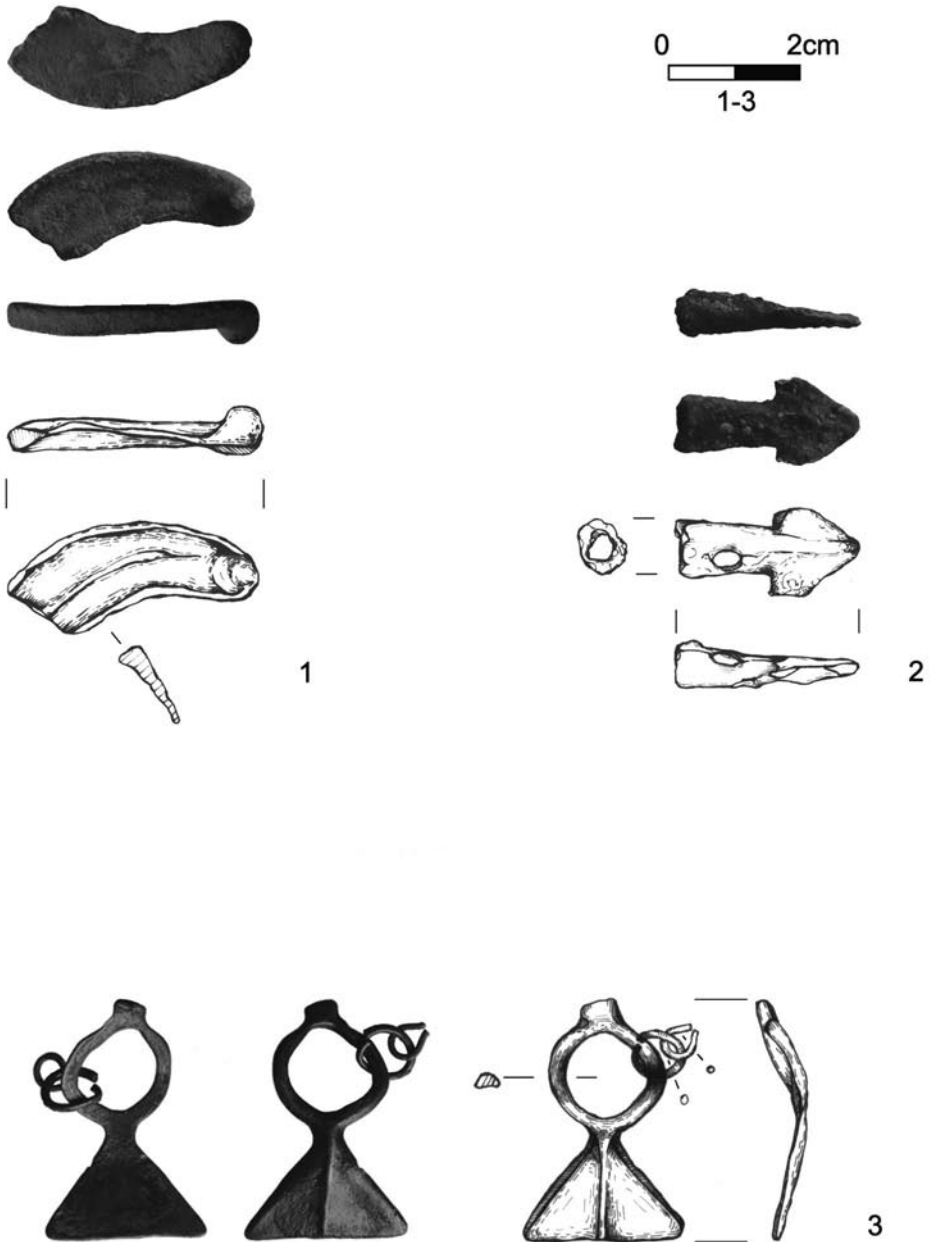


Fig. 9. The metal artefacts of the Lusatian culture. 1–3: bronze
(drawing by B. Mydlak, photo by P. Dułęba)

Ryc. 9. Zabytki metalowe kultury łużyckiej. 1–3: brąz (rys. B. Mydlak, fot. P. Dułęba)

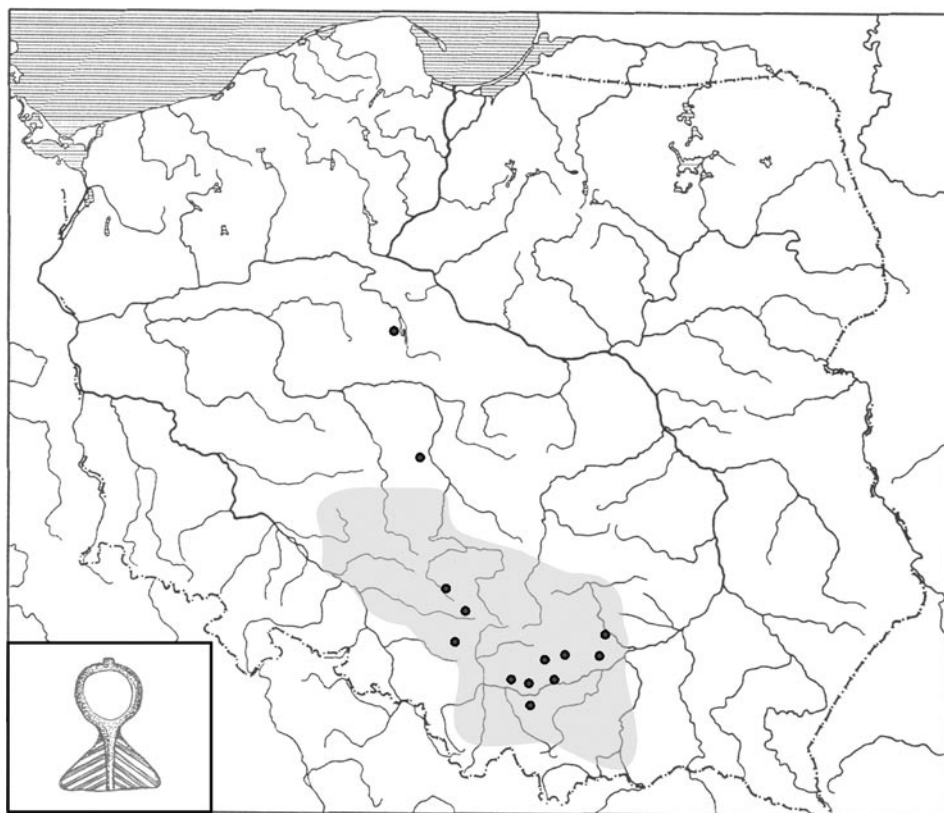


Fig. 10. Distribution map of bronze triangular pendants (list 1). The territory of Little Poland — Higher Silesia group of the Lusatian culture marked in grey (elaborated by P. Dulęba)

Ryc. 10. Mapa występowania brązowych zawieszek trójkątnych (lista 1). Szarym kolorem oznaczono terytorium grupy górnośląsko-małopolskiej kultury łużyckiej (oprac. P. Dulęba)

a few small pieces of flat plates (or caps), but these specific forms occur also in the Pomeranian culture, so the precise cultural attribution of these artefacts are questionable.

A well-dated item is the flat bronze triangular pendant with a circle attached at the top (Fig. 9:3). On it there is also a small nodule (flashing?). The triangle is decorated with a vertical rib, located on one side, in the center. Wheels are attached to two small, circular cells with bronze wire. Decoration of this type, often combined with circular or rectangular cells, were probably staple components of necklaces and headdress, referred to as temporal pendants (Durczewski 1948, 40, 93, 96, Table LXXXVI: 12, XCVIII: 13, XCII: 3f; Szydłowska 1963 52, Fig. 5d). There are some reports of triangular pendants found with additional horizontal rib decorations found outside the vertical rib, which may resemble the shape of a “fish tail”. These artefacts are characteristic forms that are found in most

cases from sites of the Higher Silesia – Little Poland group of the Lusatian culture, which dated to the Halstatt C phase (Durczewski 1946, 106). These artefacts were found in burials, hoards and settlements. The find from Nieprowice is also interesting because of its location, it is in fact the most advanced specimen of this type of object found in the north-east (Fig. 10). In the waning stages the expansion of the Tarnobrzeg group of the Lusatian culture was observed, which included the area between Nida and Nidzica, previously occupied by the population of the Higher Silesia – Little Poland group (Matoga 1989, 263–266). Materials of the Tarnobrzeg group from the west of the Vistula can be classified into the youngest phase of development, dating, in general, to the Halstatt D, but the chronological position is not entirely sure (Matoga 1989, 269). The triangular pendant found in Nieprowice may indicate the existence of a settlement of the Higher Silesia – Little Poland group at this point, dated under Ha C. There is no evidence for a settlement of the characteristic Tarnobrzeg group on the featured site, but there are the remains of a later Pomeranian culture settlement.

Another artefact associated with the settlement of the Lusatian culture is a piece of bronze sickle (Fig. 9:1). This artefact is preserved only in part. The fragment was equipped with a typical lump, which was used to attached and was clearly marked with a rib on one side of the blade. The item found at Nieprowice is somewhat similar in shape to the completely preserved specimen found in the grave nr 913 in the cemetery at Opatów, Kłobuck district (Gedl 1995, 55; Fig. 18:297). These items usually belong to mass deposits and burials dating mainly from the third to the fifth period of the Bronze Age and the Halstatt C (Gedl 1995).

A bronze arrowhead found can probably be connected with the Lusatian culture settlement (Fig. 9:2). The specimen is badly damaged, but a “carelessness” of manufacture, the distinctive triangular blade and the circular cross-section of the sleeve features are characteristics of the arrowheads known from the cemeteries of the Lusatian culture (Durczewski 1948, arr. XC: 21–22, XCVIII: 9, 16). These artefacts are found in the territory of the Higher Silesia – Little Poland group of the Lusatian culture from the third period of the Bronze Age (Durczewski 1946, 112).

POMERANIAN CULTURE

A very important aspect of this study is to determine the settlement of the Pomeranian culture. Their taxonomic unit is known from the discoveries found on sepulchral sites, and its settlement sites are not widely recognized so far. The features of the Pomeranian culture are known from a small number of metal objects that allow for reliable dates, therefore even the artefacts found from the surface of the site, and presented below, are extremely valuable finds.

One find of a fragment (foot with cutcher and fragment of bow) of bronze brooch with a decorative foot (so called Fusszierfibel type; Fig. 11: 2). According to the typology of the Halstatt fibulae by G. Mansfeld, specimens of the Nieprowic style can be allotted into

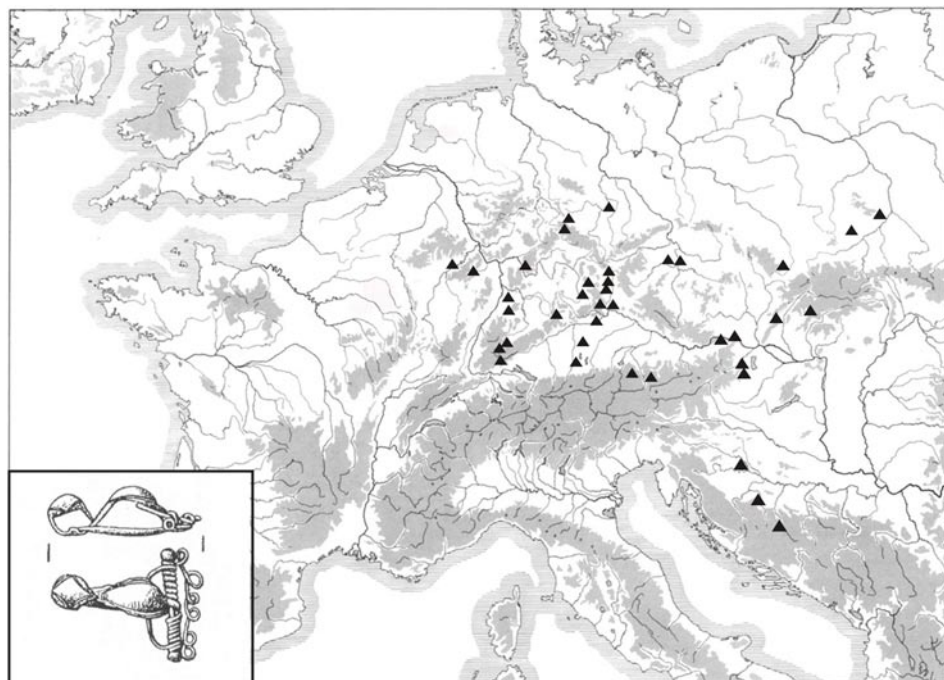


Fig. 12. Distribution map of the Early La Tène brooches, type Binding 23/ variant Speikren (list 2),
(elaborated by P. Dulęba)

Ryc. 12. Mapa występowania wczesnolateńskich zapinek typu Binding 23/ wariant Speikern (lista 2),
(oprac. P. Dulęba)

the F2 type (Mansfeld 1973, fig. 1). F2 type specimens are highly differentiated. G. Kossack separated similar types of brooches as belonging to the genus A, option 3 (Kossack 1988, 122, fig. 5:9–10). Herrmann Parzinger described the mentioned items as a variant of the Kietrz type (Parzinger 1993, 516), and the term was adopted in literature (Gedl 2004). The researcher suggests that these fibulae are the youngest variant of the *Fusszierfibel* group and should be dated to the fifth century BC (Parzinger 1993, 516). The late dating of these forms indicate that the variants in the Kietrz chronology relates to the horizon of 9–10 graves by Parzinger (1988, 125). It seems that this may particularly apply to horizon nine (around 480/470–450/440 BC), which experienced a Late Halstatt design and saw the appearance of the first signs of the La Tène style, which in the general scheme can be applied to stage Ha D3/LT A1 or LT A1. The *Fusszierfibel* type brooches are numerous in the Lusatian and Pomeranian culture (Woźniak 1995, fig. 1, list 1).

In Nieprovice an unique bronze Early La Tène fibula was also acquired (Fig. 11:3), which can be classified as type 23 according to the classification elaborated by U. Binding (*Fibel mit degeneriertem Tierkopf*) — (Binding 1993, 40–41, list 26). Fasteners of this type, which were determined in literature as variant Speikerns (Dehn, Stöllner 1996, 11–15, list

1b) are forms derived from *Doppelpaukenfibel* (type dP 4 according to Mansfeld's classification). They were produced both of bronze and iron. These brooches have a bipartite structure, a long, contoured, double spring, scaphoid bow and foot styled in the form of a bird's head (Binding 1993, tab. 40:2–6, 8, 10, 12–15, 41; 42:2–4, 6–7, 9–11, Dehn, Stöllner 1996, fig. 9). A Foot and bow of this type is often decorated with engraved lines forming diamonds and, in some cases, the foot is marked with schematic eyes and a bird's beak. Fibulae type 23, according Binding, is found mainly on central and southern Germany, but can also be seen in the Bohemian Basin, the western part of the Carpathian Basin and the Balkans (Fig. 12). Parallels to the specimen have been identified in the Polish area of Nieprowice and the iron items had been mistakenly described as the *Doppelpaukenfibel* type (Gedl 2004, 132). One of these items came from grave 2044 discovered in Kietrz (Gedl 1985, tab. III: 13). The second was found in a cloche-tomb in the cemetery of Kornacie in the Opatów district, belonging to the Pomeranian culture (Florek 1995, fig. I:5). Bronze brooches, belonging to Binding's group of type 23, are known from western Slovakia. One item was found in Blatnice (Pieta 2008, fig. 2:1), and another came from the fortified hilltop settlement in Horné Orešany, Trnava district in the the Small Carpathians (Pieta 2007, fig. 7:4).

Another find, which may be associated with the settlement of the Pomeranian culture, is a pear-shaped pendant, made of bronze (Fig. 11:1). Interpretations given for the function of these objects are varied. Similar pendants have been noted as making up the metal piercings of facial urns (Andrzejowska 1981, fig. 1l–p). A similar artefact is known from grave 58 of the Pomeranian culture cemetery in Nosocice, in Lower Silesia (Tackenberg 1922, fig. 13:22). Bronze pendants, differing slightly in shape came from a damaged cemetery discovered in Ławy, in Western Little Poland (Nosek, 1946, fig. V: 12). Artefacts of this type are also known from the Jastorf culture graves, interpreted as ornaments fastened to a belt made of metal and organic material (Lorentzen 1992, fig. 17–18).

Among the pottery of the Pomeranian culture are typical coarse pots, with separate necks, decorated with horizontal plastic rims, notched or covered with nail ornaments (Fig. 11:6–8). Also there are simple forms of egg-shaped pots (with an inward curved profile) with a coarse surface (Fig. 11:4–5). Beyond these types, the rest of the ceramic inventory, due to its great similarity to the pottery of the declining phase of the Lusatian culture is difficult to distinguish among the finely divided material from the surface research.

LA TÈNE CULTURE

Another episode recorded on the settlement in Nieprowice sets the presence for the La Tène culture, this is seen in the finds, which are identified with Celtic tribes known from ancient sources. The La Tène culture settlement in the western part of Little Poland is dated to the late stages of the Early La Tène period and the Middle La Tène period (Dulęba 2009). At that time, the Nida valley was the eastern border for the occurrence of typical materials belonging to the mentioned archaeological unit (Dulęba 2009, fig. 1).

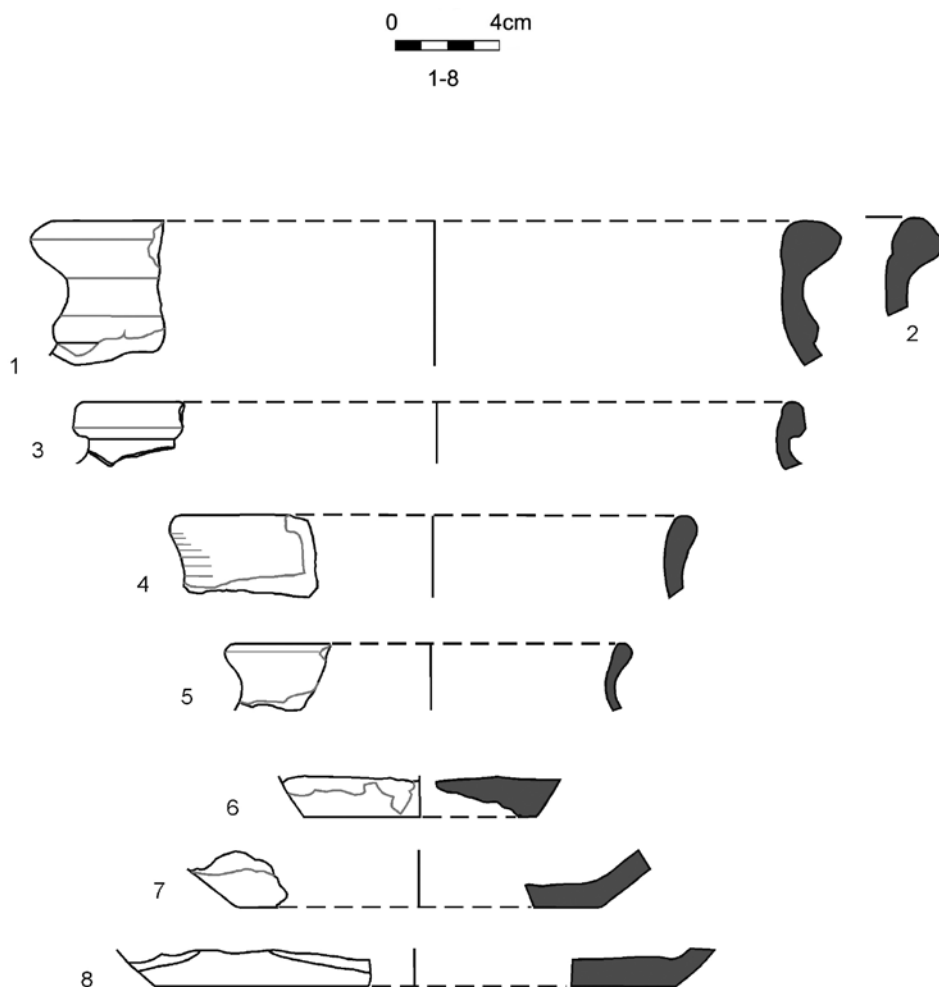


Fig. 13. La Tène culture pottery. 1–8: wheel-made vessels (drawing by P. Dulęba)
 Ryc. 13. Ceramika kultury lateńskiej. 1–8: naczynia wykonane na kole (rys. P. Dulęba)

Sixty fragments of La Tène pottery were found on the site surface. For the vast majority of ceramics, production occurred in a workshop on a potter's wheel. These include portions of pots with a graphite temper, commonly called *situlae* (Fig. 14:13–16), as well as vases and bowls fired in the reducing atmosphere, where there was the oxidation of fine clay without any intentional temper (Fig. 13: 1–6, 14:8–10). Specimens made on the wheel were decorated with plastic horizontal rims, vertical comb-ornaments or horizontal strips of polishing (Fig. 14:1–4). Pottery represented by the La Tène culture was certainly far too

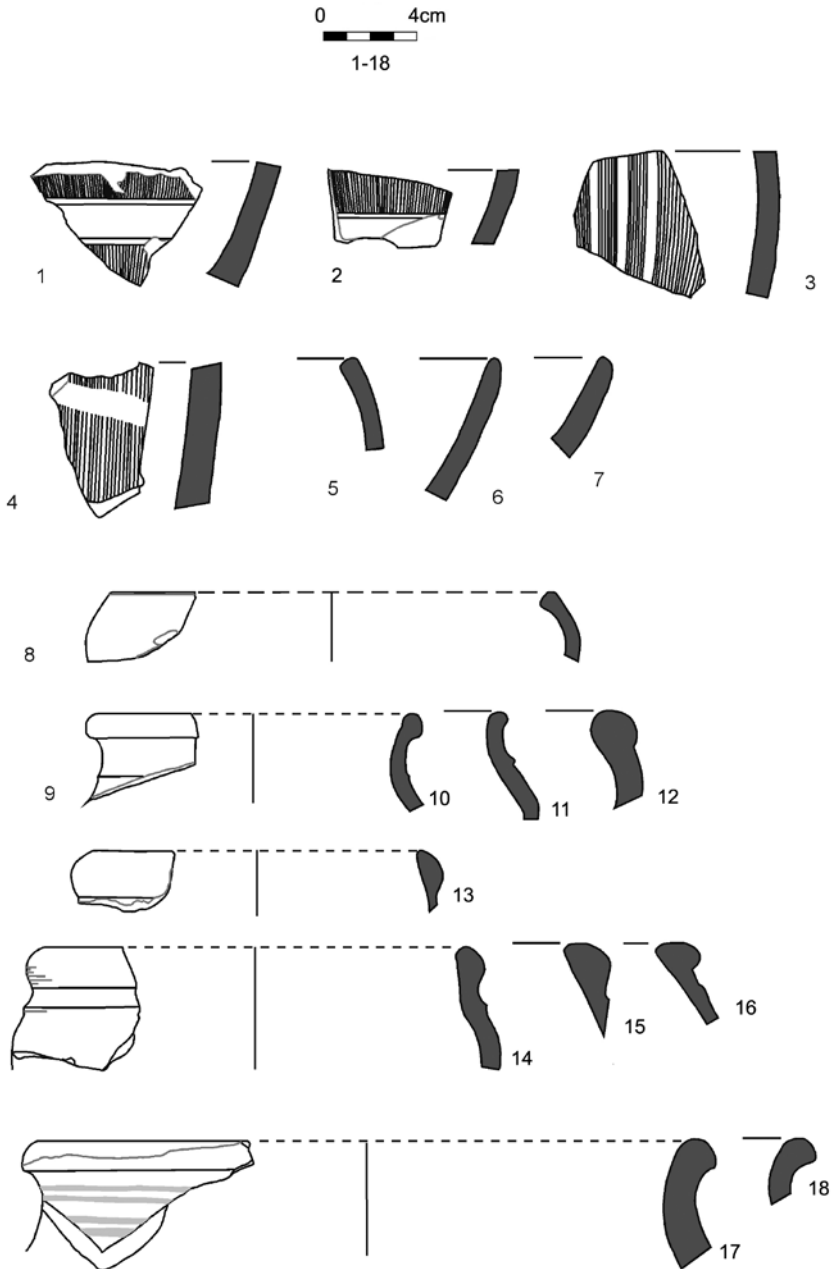


Fig. 14. La Tène culture pottery. 1-4, 8-17: wheel-made vessels, 5-7: hand-made vessels (drawing by P. Dulęba)

Ryc. 14. Ceramika kultury lateńskiej. 1-4, 8-17: naczynia wykonane na kole, 5-7: naczynia ręcznie lepiące (rys. P. Dulęba)

low because only three fragments of handmade ceramics were found. (Fig. 14:5–7). This type of pottery is the main material featured within the La Tène culture and beyond specific cases, it is very difficult to distinguish from the collection of surface surveys.

From site 5 in Nieprovice a fragment (2.3 cm long) of bronze link of a female chain-belt is known (Fig. 15:2). It consists of flat, circular discs with a hole in the center, which is adjacent to a mesh with a decoration in the form of a plastic nodule. A particularly good analogy for this type of find is the partially preserved specimen of bronze chain-belt found in a cremation grave in Biskupství, Olomouc district (Červinka 1902, 275, fig. 138:2). In this burial, besides the belt, a Middle La Tène iron fibula, decorated with a circular plate on the bow, was found. (Červinka 1902, 275, fig. 138:3, Filip 1956, fig. 33:2, fig. XC: 4). This artefact allows a date for the mentioned feature to the stage LT C1b. Similar links forming parts of chain-belts are known from the destroyed tomb of Nejdeč, Břeclav district in Moravia (Filip 1956, 402, fig. 50:9) and Dunaújváros, Fejér county in Hungary (Stanczik, Vaday 1971, 21, fig. 4:1).

A fragment of bimetallic (bronze and iron) chain-belt came from Nieprovice (Fig. 15:1). The completely preserved find was circular in cross-section and had a flat bronze link (diameter 2.1 cm) which had fragments of two pieces of iron links. A similar artefact is known from grave 17 in Brno-Maloměřice (Čižmářová 2005, 80, fig. 64:5). Analogous, flat links made of bronze were combined with a double iron chain. The burial inventory also survived and a small circular bronze buckle, with a zoomorphic clip was found. This feature was allotted to the very specific chronological time stamp of the LT B2b stage according to R. Gebhard's system of periodisation (1989).

Another artefact related to the Celtic settlement stage of the Nieprovice is a fragment disc made of graphiton vessel (Fig. 15:3). Fragment discs of handmade or wheel-turned pottery, are typically provided with a small hole in the center, these materials are found on La Tène culture settlements, assigned to the Early to Late La Tène period (Jacobi 1974, 59; Meduna 1980, 129). The functions given for these finds have caused much debate but the prevailing opinion found in literature is that they are specific types of spindle whorls (Jacobi 1974, 60).

PRZEWORSK CULTURE

The largest number of artefacts found in Nieprovice may be associated with the settlement of the Przeworsk culture. It is worth noting that the site is a very interesting example of a habitation site being occupied by the population of this archaeological unit for almost the entire period of its existence. More than 43% of the finds collected from the surface of the site was connected with the Przeworsk culture. A large portion of uncharacteristic fragments, generally defined as being from the Bronze Age or Iron Age, could probably be added to this number. A large amount of the materials identified with the Przeworsk culture were scattered evenly over the entire, vast surface of the site. Mapping artefacts also outlined the position of the large settlement range of the mentioned archaeological unit.

The Przeworsk culture settlement in Western Little Poland appears in phase A2 of the Younger Pre-roman period (Dułęba 2009, 14–23). At site 5 in Nieprovice a large number of pottery sherds dating to the Younger Pre-roman period was found, including a high percentage of the old style, which generally dated to phase A1 and A2 (Dabrowska, 1988, 30; Dabrowska 2008, 63–64). These vessels, mostly bowls and pots, are characterized by bold and faceted rims (Fig. 16: 1–8, 11). A distinctive type of vessel is the inversely pear-shaped jug (Fig. 16:1). Finds of this type occur only in the oldest stages of the Przeworsk culture (prior to the A3 stage) and defines a horizon of the oldest settlements of this culture in the western part of Little Poland (Dułęba 2009, fig. 5).

The vast majority of materials found during the surface prospection are related to the Roman period and the early phase of the Migration period. In addition to the enormous amount of pottery encountered, large numbers of metal artefacts, including at least 20 specimens of brooches and 8 specimens of belt types and other elements of clothing and everyday life objects were found.

The oldest artefact of metal associated with the Przeworsk culture settlement is the partly preserved bronze brooch, whose bow is shaped in the form of the head of a predatory animal — a dog or a wolf (Fig. 17:3). This artefact, whose characteristic style was given the German term *Tierkopffibel* (TKF), refers to the end-stage of metalwork of the La Tène culture. In a detailed classification by S. Demetz, a specimen found in Nieprovice corresponds to variant Ia2 (Demetz 2000, 16, 23, Rudnicki 2009, 316). TKF type brooches date back to stage B1a, and their largest concentration is observed in the eastern part of the Alps, the headwaters of the Sava and Drava rivers, where areas of the Roman Province were inhabited by the Celtic population (Demetz 2000, fig. 4–5). From here they were imported into the territory of the Przeworsk culture.

A specimen with a similar chronological position is seen in the main series of the “eye-brooch”, in the classification of O. Almgren defined as a type A45 (Fig.17: 4). These artefacts are known from all over the European area of Barbaricum, but they are heavily concentrated in the Bohemian Basin. These fibulae are available in two variants, which correspond to an item at Nieprovice, it is a rare form — A45a. Both variants of the type A 45 dated to the stages B1a-b, corresponding essentially to the first half of the 1st century AD (Droberjar 1999, 61–62, 73–75). Another artefact is a small piece (spring and head) of a brooch type A 68, made of bronze (Fig. 17:2). This was a fairly popular type found on the Przeworsk culture territory and dates to stages B1b or B1b-c (Liana 1970, 441–442; Godłowski 1985, 41). The same date is given to an almost whole (missing only part of the needle) bronze brooch type A 74 (Fig. 17:1). Specimens of this type are characterized by their specific, sack shape head. Similar to the brooches of type A 67, were probably the “prototypes” for the “trumpet-brooches”, especially type I according to T. Liana (1970, 442–443 tab. III: 8). The head is decorated with two embossed buckle eyelets and vertical and horizontal pearled lines. Similar ornamental motifs also covered brooches type A 71, which were associated to princely burials (Nowakowski 1999).

The most spectacular discovery from Nieprowice is a fibula made of bronze, whose bow has the form of two triangular plates bonded by a comb, decorated with triangular cells filled with enamel in shades of red and blue (Fig. 18:3). The described artefact is covered with a thin layer of silver or tin, which is preserved in part. The fibula is a product of the Roman workshops in the area as evidenced by the distinctive design of the “hinge fastening”. The described specimen according to K. Exner’s classification belongs to type I.32 (Exner 1940, 82, fig. 8:1). These brooches are frequent in the Roman provinces of the Rhine — Gallia, Germania and the Danube — Noricum, Pannonia (Czarnecka 1998, 84–85). They are also found on sites of the Lipice, Przeworsk, Wielbark cultures and within the Baltic circle, mostly in burials, generally dating to the phase B2 (Czarnecka 1998, 85; Skorupka 2001, 51, fig. II: 3; Tuszyńska 2006, 53, fig. 2:1–2).

Another find associated with the B2 phase is a small bronze brooch belonging to type A 101. The head and circular comb is decorated with silver wire (Fig. 18:2), but the flat foot of the fibula is decorated with incised ornament of concentric circles. Brooches of this type, used in both the areas of the Roman provinces (Germania, Retia, Pannonia) and areas of the Barbaricum, are dated to the B2 phase (Böhme-Schönberger 1998). Coming from the same period was a flat piece of brooch with a wide bow, decorated with ornaments of engraved vertical lines and a massive comb (Fig. 18:3), similar to the “hood-brooch” (II group according to O. Almgren). The typological term for the mentioned artefact is not certain. It may be similar to the specimen type A 38–39 or a specific brooch which has the mixed features of the II and IV group (Andrzejowski 1994).

The highest numbers of artefacts found are brooches characteristic to the Late Roman period. From Nieprowice there are at least seven specimens of bronze fibulae known that were identified within group VI by O. Almgren (Fig. 19). The better preserved specimens of the above mentioned units conform to A 158 type, which is a widespread and long-lasting form, generally dating to the Late Roman period and the early phase of the Migration period (Godłowski 1977, 25–26). One of them (Fig. 9:4) is characterized by a specific, minor morphological feature (metope ornament on transition between bow and foot, massive and faceted bow, size more than 7–10 cm), typical for the later specimens, dating to the C2-D phases (Kolnik 1965, 210).

O. Almgren’s group VII (Fig. 20) consists of a large group (6 specimens) of bronze brooches with a high cutter. Most of these specimens have been preserved in fragments and belong to the 1st series. One of the specimens of this group is bronze and silver plated. Brooches with a high cutter are derived forms from the Sarmatian culture circle of the Carpathian Basin area. Their period of use should be synchronized with the transition phase B2/C1 and phase C1 (Godłowski 1977, 24). The best preserved specimen of group VII, is a form similar to types A 210 and 211 (Fig. 20:4). A similar artefact made of silver was recently discovered in the course of a rescue excavation on the Przeworsk culture settlement in Aleksandrowice, Kraków district (Naglik 2001, 320, fig. 8:4). The princely tombs of the horizon “Zakrzów — Leuna — Hasleben — Straže”, which are dated to the C2

stage, provided the same brooch groups: VI and VII according to O. Almgren's classification with two or three springs (Godłowski 1970, 22; Godłowski 1981, 99).

An end of belt fitting, in the form of a handle was also found on the described site, it was rectangular in cross section and was decorated with a large ball (Fig. 21:6). Unfortunately the lower part of the artefact did not survive, therefore a detailed typological designation may raise objections. That specimen is similar to the type O 8–11 categorised by K. Raddatz, and can be generally dated to phase C1 (Raddatz, 1957, 86, fig. 1:8–11, tab. 12:1–4, 10, 12). Another end of belt fitting found in Nieprowice and preserved in its entirety corresponds to the type O 17 (Fig. 21:5), dated to the B2 phase (Raddatz, 1957, 87, fig. 1:17, fig. 11:29).

Two bronze belt buckles dating to the decline of the Late Roman period or to the period of Migrations were also found (Fig. 21:1,4). One of them has a circular, bold frame, corresponding to the H 25 type, the second, with a frame in the form of an elongated oval with a rhomboidal profile, is similar to the H-15 type (Madyda-Legutko 1987, 65, 67, fig. 19:13–15, 20:25). Both artefacts are dated to phase D (Legutko Madyda 1987, 72, table 7). According to J. Tejral the buckle is similar to types H 13–15 dating to the phase C3 and the specimens correspond to type H 25 which is recognized in the D1 phase, corresponding to the beginning of the Migration period (Tejral 1992, 232–233, fig. 3). Dating to around the same period are two bronze spikes probably derived from the belt buckles (Fig. 21:7–8). One of them is square in cross-section, decorated with milling, the other, triangular in cross-section and tapering at the base, and equipped with a small metop. Related shaped forms are known from a nearby settlement situated in Jakuszowice where a similar material was associated with the latest phase of the Przeworsk culture settlement (Kaczanowski, Rodzińska-Smith 2008, 186, fig. 4). From the mentioned site, an intermediate product of buckle spike ornamented with a metop was found (Godłowski 1991, fig. 8:3). Buckle spikes similar to the specimens found at Nieprowice, dating to the Migration period, are also known from the area of Lublin (Niezabitowska-Wisniewska 2009, fig. 2:1, 4:7, 29:5).

One of the latest marks of the Przeworsk culture settlement is preserved in a part, flat, heart-shaped end of a belt fitting, decorated with incised ornament in the form of triangular fields and impressed concentric circles (Fig. 21:3). This fitting was probably attached to the leather belt with small rivets as shown by the hole located roughly in the central part. Similar belt fittings, but made of silver, gilded and decorated with the niello technique, formed part of the famous treasure of Zamość (Sulimirski 1966, 121–123, fig. 4:4, 5:2). Artefacts of the mentioned deposit are decorated in the Sösdala-Untersiebenbrunn ornamental style, typical for the Migration period (Godłowski 1970, 27). The presented belt fittings are very rare, occurring in small numbers in the Central European Barbaricum in features dating to stages D2 and D2/D3 (Madyda-Legutko 2006, 149–152, 154, fig. 2).

Another artefact probably associated with the settlement of the Przeworsk culture is the small, oblong piece of silver hardware, riveted on one end, and on the other end there is a circular link (Fig. 21:2). The purpose of this artefact is not clear. Similar shaped objects known from the famous bog deposits of Thorsbjerg in southern Jutland, were made of

bronze and were interpreted as elements of horse gear (bridle) (Engelhardt, 1866, 61, fig. 14:12–14). The mentioned silver item is smaller in size, so it is possible that it could be part of a belt. A similar find, made of bronze, was found in the sacrificial deposit found in Nydam and has been interpreted as part of a male belt suit (Rau 2010, fig. 79, fig. 16:5–8). Another item which can probably be dated to the Roman or Migration period is a small (the original dimensions of 2.8 x 0.8 cm), silver pendant in the shape of a crescent — *lunula*. It was well preserved but had folded over as a result of post-depositional processes (Fig. 22:1). A *lunula* of similar shape and size, but made of gold and decorated with almandines, was one of the grave goods found accompanying the famous princely burial in Jakuszowice (Nosek 1959, fig. 15:3–4).

The scale of the settlement of the Przeworsk culture and the intensity and quality of its occupation is most clearly evidenced in the numerous finds of Roman coins (Fig. 23). From site 5 in Nieprowice to date 33 roman coins: 32 denarii (including high volume of *denarii subaerati*) and 1 *antoninianus* were found. Most finds of Roman coins in the area of the Central European Barbaricum, are that of the denarii mint especially after the monetary reform of Nero (64 AD), these coins are associated with the late Roman period, as indicated by for example the discoveries of the thoroughly tested Przeworsk culture settlements (Bursche, Kaczanowski, Rodzińska-Nowak 2000, 117–118). Being a separate issue that goes beyond the present report, these artefacts are the subject of another article. Another import from the areas of the Roman Empire is a small piece of terra sigillata vessel, most probably from the area of the Central Gaul — Lezoux group (attributed by A. Przychodni, WUOZ in Kielce; Fig. 22:4).

From Nieprowice a specimen of a bronze bucket-shaped pendant was also found (Fig. 22:2) This artefact is characterized by its simple form, the lack of decorations and a length greater than the width can be associated with the type I.1, separate from the materials from the Przeworsk culture cemetery in Drochlin, where the burials dated to the phases B2/C1 — C1 (Kaczanowski 1987, 68–69). These items are not exact time indicators. They were in use at the beginning of the Early Roman period, but were clearly being more frequently used from the B2 phase onwards till the Migration period (Godłowski 1977, 43).

A unique discovery in the country was a figurine of a bull made of copper alloy (Fig. 22:3). This artefact, on the basis of analogy can be dated back to the late Roman or the Migration period and associated with similar findings in the area of the North European Barbaricum, in particular within the Hundisburg group (Duleba, Schuster 2012).

Large portions of the overall pottery dating to the Roman period are the vessels made on the potter's wheel (125 to 435 pieces of all Przeworsk culture vessels). With these ceramics there are normally two groups of technology: the so-called "Plain gray" (firing in a reduced atmosphere, without any intentional temper in the ceramic mass), (Fig. 24:7–11, 25:4–10.) and so-called "Coarse gray" (firing in a reduced atmosphere, with a medium or a large amount of mineral temper in the ceramic mass), (Fig. 24:1–6). Pottery from the settlement in Nieprowice has many good analogies among the large archeological materials

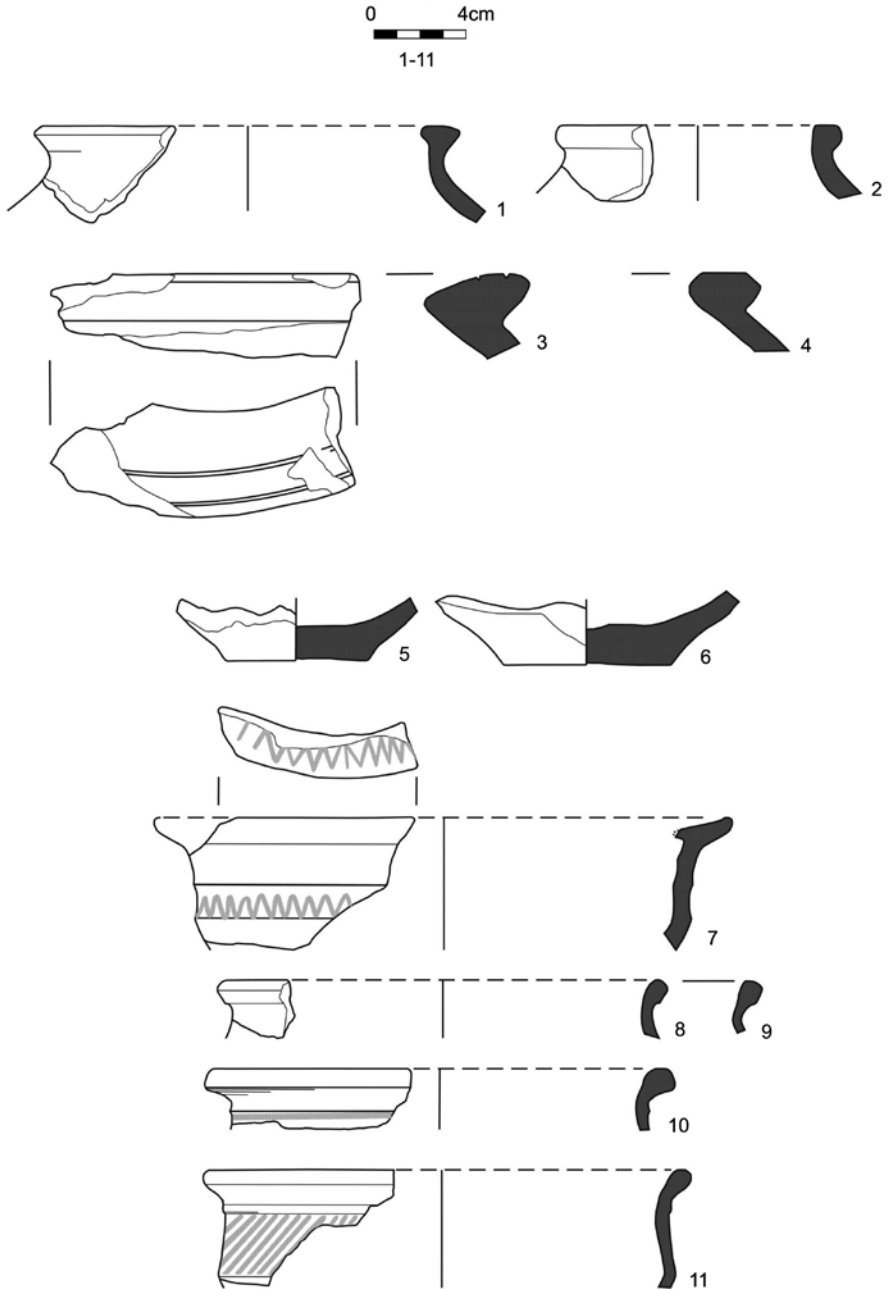


Fig. 24. Przeworsk culture pottery from the Roman and Early Migrations period. 1–11: wheel-made vessels (drawing by P. Dulęba)

Ryc. 24. Ceramika kultury przeworskiej z okresu wpływów rzymskich i wczesnej fazy wędrówek ludów. 1–11: naczynia wykonane na kole (rys. P. Dulęba)

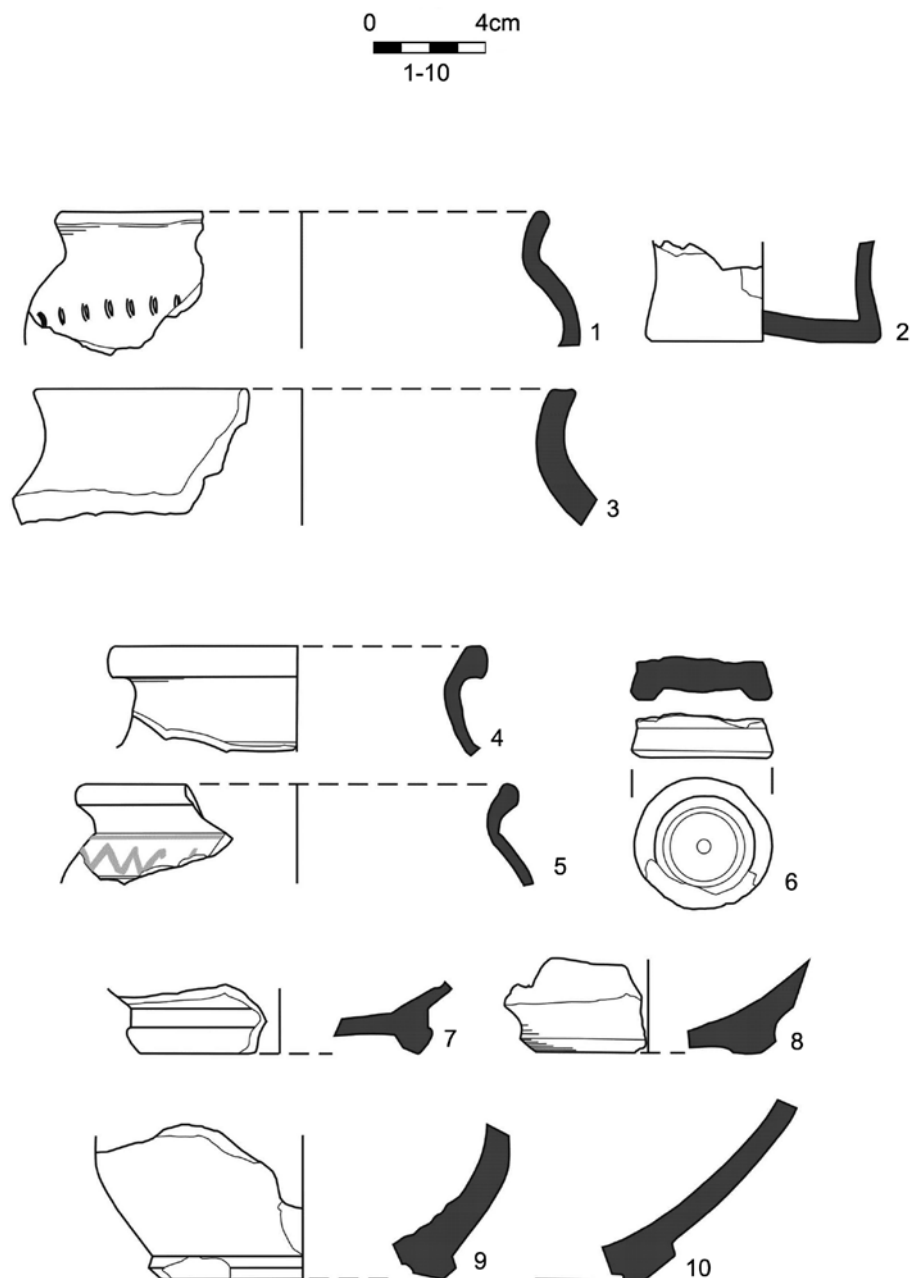


Fig. 25. Przeworsk culture pottery from the Roman and Early Migrations period. 1–3: hand-made vessels, 4–10: wheel-made vessels (drawing by P. Dulęba)

Ryc. 25. Ceramika kultury przeworskiej z okresu wpływów rzymskich i wczesnej fazy wędrówek ludów. 1–3: naczynia ręcznie lepione, 4–10: naczynia wykonane na kole (rys. P. Dulęba)

from the production settlements in the vicinity of Kraków (Dobrzańska 2008) and the large settlement in Jakuszowice (Rodzińska-Nowak 2006). The most specific forms of the collection are bowls with flat rims — a vessel with a long chronology (Fig. 24: 7). They are already in use at the beginning of the late Roman period, but the time of their greatest popularity falls on stages C2-C3/D (Dobrzańska 1980, 100; Rodzińska-Nowak 2006, 103). The bowl with a beaded cylindrical outer rim, decorated with a narrow plastic rim and belt of polished shaft lines finds its analogy of specimens dating to the C3 phase (Dobrzańska 2008, fig. 19:9, 12). From Nieprovice storage vessels (*Krausengefässe* type) are also known, which typically for the mentioned period, were produced on the potter's wheel (Fig. 24:3-4). These forms with their characteristic flat rim are distinctive because of their very large size and the specific technology used in their production (fired in an oxidizing atmosphere, a large amount of gravel temper in the ceramic mass, a relatively large thick wall). Pottery workshops from Little Poland have been producing this type of vessel from the beginning of the late Roman period, from the C1a stage. The same chronological episode is allocated to a pottery kiln from Bessów, Bochnia district (Okoński 2000, 150-151). Reliable dates for the origins of pottery workshops also come from kiln 35 in site 1 Zofipole, in the Kraków district, where the fragments of vessels and a bronze brooch belonging to type A 162 were found (Dobrzańska 2008, 187-188, fig. 12a). Additional confirmation for the chronological position of the mentioned feature are the radiocarbon dates given for the burnt wood found inside, which indicates the period 202-244 AD (Dobrzańska 2008, 188). According to the assignments presented above, finds of workshop pottery from Nieprovice can be associated with the Late Roman period and the early phase of the Migration period. Pottery finds completely confirm the existence of a long-term local Przeworsk culture settlement. It is believed that an extremely large number of fragments of wheel-turned vessels, including the characteristic fragments of production waste, found on the site's surface may be proof for the existence of a pottery workshop. This thesis, however, requires further research.

MIDDLE AGES

The most recent occupation phase of site 5 in Nieprovice is associated with the Middle Ages. Nieprovice appears in historical sources as early as the thirteenth century (Dąbrowska, 1965, 235). In a document issued in 1222, the knight Jan Dnieprowic of Nieprovice, belonging to the troop of voivode Pakosław Starszy, of the Awdaniec family is mentioned (Semkowicz 1919, 311-312; Dąbrowska, 1965, 86). The village was also mentioned in a document from 1437, when as the court witness Janussius de Neprowycze is known (Chlebowski 1886, 108).

A relatively small number of artefacts — 37 pieces of wheel-turned pottery can be dated to the Middle Ages. They are mostly fragments of bodies, decorated with horizontal shafts made with a comb. A few rim fragments of typical pots can be dated to the fourteenth — fif-

teenth century. The small amount of finds belonging to the Middle Ages, compared to earlier periods, may suggest that the main part of the settlement of that period has been covered by the modern buildings of the village. The use of the local settlement in the later stages of the Middle Ages is reinforced by two denarii of king Władysław of Varna (Fig. 26:1–2; cf. Zawadzki, Dulęba 2012).

Among the medieval artefacts an end of belt fitting from a over-long belt made of bronze stands out (Fig. 26:3). It is a small item in the form of a flat plate with two expanded curved inward endings and an acorn-shaped knob in the middle. On one side this item is decorated with impressed ornaments. This artefact is one of the early forms of its type, dating to the second half of the thirteenth century, which so far is known in small numbers from areas of Silesia, Bohemia and Moravia (Wachowski 1997, 187, fig. 1–2).

Another medieval artefact, made of copper alloy (brass?), is the sword pommel (Fig. 26:4). It is similar to an octagon shape with rounded corners. The lower plane is slightly expanded and flattened more than the other. The pommel passes through the center of a massive hole adapted to the shape of a square gripe of hilt. The shape of the item from Nieprowice resembles the H2 type according to the classification by R. E. Oakeshott (Głosek 1984, fig. 3). A similar shaped pommel made of iron is on a sword from the collection of Narodni Museum in Prague, which dates to the fourteenth century (Głosek 1984, 143, fig. XXXIII: 2).

An outstanding artefact dating to the horizon of the medieval settlement and recorded in Nieprowice was a partially preserved ring (Fig. 26:5) with a circular loop, decorated with a raised image of an equilateral cross with completed perpendicular arms (*croix potencée*). This ring is made of copper alloy (tin bronze?).

The finds mentioned above, can be defined as symbols of a material culture of contemporary local social elite, and confirms the presence of a knight's settlement in Nieprowice, known from historical sources.

SUMMARY

The Nida Valley was an intensively inhabited area in all phases of prehistory and the Middle Ages, so it is not surprising that multicultural settlements existed in Nieprowice. What is surprising is the scale and the intensity of the occupation during the Iron Age period, from the beginning of the Halstatt to the Migration period. The location of the settlement in Nieprowice allowed for the visual control of the entire vast Nida valley, which in ancient times was probably an important transport route. Located on the west side of Nida, the flat terrace lagoon has a width of more than 1.5 km in the vicinity of Nieprowice. This area is covered with very fertile loess soils, which could have been convenient agricultural facilities for the settlement existing on the right edge of the valley.

In the light of prehistoric settlement studies in western Little Poland were a significant discovery, whose artefacts showed there was a connection with the settlement site of the Pomeranian culture. Finds providing the chronological progress are extremely rare for

this archaeological unit. Important discoveries were made in relation to the La Tène culture, where knowledge of their settlements, despite significant progress in the surface survey of this region, is still relatively rare. Undoubtedly, the most important finding is the large series of artefacts belonging to the Przeworsk culture. Even on the basis of initial surface penetration of site 5 in Nieprowice, it can be assumed that in the Late Roman period and in the early stage of the Migration period there was a local settlement center, probably inhabited by the elite. This thesis is indicated by an average number of common settlement findings and the presence of numerous Roman imports and luxury items. In many aspects the findings of Nieprowice are very similar to the materials from the excavations carried out on the settlement of the Przeworsk culture in Jakuszowice, Kazimierza Wielka district, site 2. The special rank of this settlement in the mentioned period was frequently emphasized in the literature (Godłowski 1991, 1995a; Bursche *et al.* 2000, Kaczanowski, Rodzińska-Nowak 2008).

Research carried out at site 5 in Nieprowice, in addition to this undoubtedly large cognitive asset, has been associated with the protection of monuments. The large numbers of artefacts found on the surface of the site endorse the highly developed state of destruction of this place as a result of intensified farming and its erosion. Many metal items resemble a heavy post-depositional destruction (strong bending, distortion, cracks), which could be due to the pressure of mechanical equipment used in the agricultural work.

At present, the number of metal artefacts, dated to the ages of metal use is very small. It is worth mentioning that the items made of metal, especially ornamental, have very often contributed to a detailed chronological stamp. The indiscriminate use of different types of metal detectors caused enormous changes in cognitive capabilities (Woźniak 2000). The most glaring example of this type is an unprecedented increase in numismatic sources, as well as new data on a large scale for excavated sites as for example the mentioned settlement in Jakuszowice (Bursche *et al.* 2000). If you are working on a settlement site that belonged to a period of metal use, it is important to have not only the detector, but knowledge of its proper application. Settlement sites recently studied (eg. a settlement on site 1 in Zagórzyce, Kazimierza Wielka district – Grygiel, Pikulski 2006; Grygiel *et al.* 2009), provided a large amount of metal artefacts despite the relatively small scale of work. This difference can be seen especially in the contemporary example of the large-scale rescue excavations conducted without the use of metal detectors or where metal detectors were used without appropriate methods and skills. Despite the large amount of excavated space the number of metal items from these studies is relatively small. Some explanation for this fact is the hasty removal of the surface accumulation layers by mechanical equipment, without having previous prospection with metal detectors. Practice test shows that with the use of a metal detector during the research of settlement sites, usually 80–90% of metal finds are found in the accumulation layers and especially in the surface of humus. This is mainly due to a high degree of destruction of these facilities by agricultural activities and the advanced state of erosion.

The use of metal detectors during the surface prospection is reckoned with the fundamental problem of limiting the search to the operating modes focused on the discrimination of ferromagnetics. The reason for this application is purely practical. In arable fields, where the overwhelming majority of settlement sites are located, there is a very large amount of pollution in the form of modern day items (mainly ferrous waste and agricultural machinery parts) that prevent the effective prospection over a larger area. Another cognitive problem may be the specific features of the material culture that dominates in the community of the selected archaeological unit. For example, during the Middle La Tène period, the vast majority of jewellery, items of clothing, weapons, tools and everyday objects was made with iron, hence the small numbers of metal artefacts acquired during the surface survey are mainly limited to those that were made of bronze. These are mainly feminine items such as chain belts, a few types of brooches, pendants *etc.* Without a doubt, this situation leads to a distorted picture of the material culture in that period.

An important task for the future is the inspection and further surface penetration of site 5 in Nieprowice. The results of the aerial survey, previously mentioned, also confirmed the destruction of the eastern part of the site, where the alleged archaeological features are the most visible. Erosion is the main cause for the destruction of the accumulation layers, which can be associated with individual settlement episodes. There is a high probability that the intact soil overdue on this part of the site, lies directly under the modern humus. A large part of the site precludes the effective testing methods for excavations which would allow a representative case study of the settlement site prior to any risk of destruction due to large scale building investments. At present, non-invasive (geomagnetic) surveys are planned which will initially recognize the preserved structure of the prehistoric buildings and help plan for further detailed research.

Acknowledgments

The author wishes to thank all those involved in the field research in Nieprowice and technical assistance in the elaboration of the research results. They are: Piotr Wroniecki, Marcin Jaworski, Barbara Mydlak, Aleksander Lewandowski, Grzegorz Kuś, Tomasz Więcek, Michał Zawadzki, Andrzej Romanowski, Piotr Wysocki and Jan Bulas.

Adenda:

List 1 (Fig. 10)

Findings of the bronze triangular pendants:

1. Boronów, Lubliniec District (Jażdżewski 1932, tab. V, grave I 6c).
2. Facimiech, Kraków District (Durczewski 1948, 93, tab. XCVIII:13).
3. Iwanowice, Miechów District (Durczewski 1948, 40, XCII:3f).
4. Kraków-Pleszów (Kogus 1984, 41, tab. XLIX:15).
5. Kwaczała, Chrzanów District (Durczewski 1948, 60–61, 64–65, 75; tab. LXXXIX:20, 68, XCI:1, CI:2–3,6).

6. Lachmirowice, Inowrocław District (Szamałek 1995, 218, fig. 4:1).
7. Mników, Kraków District (Durczewski 1948, 96, tab. LXXXVI:12).
8. Muniakowice, Kraków District (surface survey by P. Dułęba, remains stored in Institute of Archaeology Warsaw Univeristy).
9. Niechmirów — Mała Wieś, Sieradz District (Kufel-Dzierzgowska 1995, tab. III:6).
10. Nieprowice, Pińczów District (surface survey by P. Dułęba, remains stored in Institute of Archaeology Warsaw Univeristy).
11. Orzech, Tarnogóra District (Ablamowicz 1994, 29, tab. IVd, f).
12. Piasek, Lubliniec District (Reyman 1928, 61, fig. 37a–c).
13. Zagórzycze, pow. kazimierski (excavations of M. Grygiel and J. Pikulski, remains stored in Institute of Archaeology Jagellonian University).
14. locality unknown, Eastern Małopolska? (Reyman 1928, 63).

List 2 (Fig. 12)

Findings of the Early La Tène fibula type 23 of U. Binding, variant Speikern (Binding 1993, 40–41; list 26; Dehn and Stöllner 1996, 11–15, list 1b), supplemented:

1. Blatnica, Martin District, Slovakia (Pieta 2008, fig. 2:1).
2. Horné Orešany, Trnava District, Slovakia (Pieta 2007, fig. 7:4).
3. Kietrz, Głubczyce District, Poland (Gedl 1985, tab. III:13).
4. Kornacice, Opatów District, Poland (Florek 1995, tab. I:5).
5. Nieprowice, Pińczów District, Poland (surface survey by P. Dułęba, remains stored in Institute of Archaeology Warsaw Univeristy).

References

- Ablamowicz R. 1994. Cmentarzysko kultury lużyckiej w Orzechu, gm. Świerklaniec, woj. Katowice. *Śląskie Parce Prahistoryczne* 3, 24–101.
- Andrzejowska M. 1981. Kolczyki ludności kultury pomorskiej. *Wiadomości Archeologiczne* 46, 185–234.
- Andrzejowski J. 1994. Zapinki o cechach mieszanych II i IV grupy Almgrena. In J. Gurba and A. Kokowski (eds.), *Kultura przeworska 1 (= Barbaricum 3)*. Lublin: Wydawnictwo UMCS, 87–129.
- Binding U. 1993. *Studien zu den figürlichen Fibeln der FrühlaTènezeit (= Universitätsforschungen zur prähistorischen Archäologie 16)*, Bonn: Rudolf Habelt.
- Böhme-Schönberger A. 1998. Die Fibeln Almgren 101. In J. Kunow (ed.), *100 Jahre Fibelformen nach Oscar Almgren (= Forschungen zur Archäologie im Land Brandenburg 5)*. Wünsdorf: Brandenburgisches Landesamt für Denkmalpflege Und Archäologisches Landesmuseum, 175–185.
- Bursche A., Kaczanowski P. and Rodzińska-Nowak J. 2000. Monety rzymskie z Jakuszowic. In R. Madyda-Legutko and T. Bochnak (eds.), *Superiores Barbari. Księga pamiątkowa ku czci Profesora Kazimierza Godłowskiego*. Kraków: Instytut Archeologii Uniwersytetu Jagiellońskiego, 101–128.

- Červinka I. L. 1902. *Morava za pravěku*. Brno.
- Chlebowski B. 1886. Nieprovice. In B. Chlebowski, W. Walewski (eds.) *Słownik geograficzny Królestwa Polskiego i innych krajów słowiańskich* 8, Warszawa: Filip Sulimierski i Władysław Walewski, 108.
- Čižmářová J. 2005. *Keltské pohřebiště v Brně-Malomeřicích* (= *Pravěk – Supplementum* 14). Brno: Ústav archeologické památkové péče.
- Czarnecka K. 1998. Zapinka brązowa zdobiona emalią z cmentarzyska kultury przeworskiej w Oblinie, woj. siedleckie. In J. Kolendo (ed.), *Nowe znaleziska importów rzymskich z ziem Polski 1* (= *Korpus znalezisk rzymskich z europejskiego Barbaricum – Polska, Supplement* 1). Warszawa: Instytut Archeologii Uniwersytetu Warszawskiego, 83–86.
- Dąbrowska E. 1965. *Studia nad osadnictwem wczesnośredniowiecznym Ziemi Wiślickiej*. Wrocław: Ossolineum.
- Dąbrowska E. 1965a. Sprawozdanie z badań powierzchniowych przeprowadzonych w dolinie Nidy w 1961 roku. *Sprawozdania Archeologiczne* 17, 317–324.
- Dąbrowska T. 1988. *Wczesne fazy kultury przeworskiej. Chronologia – zasięg – powiązania*. Wrocław: Ossolineum.
- Dąbrowska T. 2008. *Młodszy okres przedrzymski na Mazowszu i zachodnim Podlasiu* (= *Materiały Starożytne i Wczesnośredniowieczne* 7), Warszawa: Państwowe Muzeum Archeologiczne.
- Dębowski T. 1972. Sprawozdanie z badań powierzchniowych przeprowadzonych w 1972 r. na terenie powiatu Pińczów. Kraków (typescript in the Archives of PKZ).
- Dehn W. and Stöllner T. 1996. Fusspaukenfibel und Drahtfibel (Marzabottofibel) – ein Beitrag zum kulturhistorischen Verständnis des 5. Jh. in Mitteleuropa. In T. Stöllner (ed.), *Europa celtica. Untersuchungen zur Hallstatt- und Latènkultur*. Marburg: Verlag Marie Leidorf, 1–54.
- Demetz S. 2000. Fibeln mit beissendem Tierkopf (TKF – Tierkopffibeln). *Sborník Národního Muzea v Praze – Historie* 54, 15–36.
- Dobrzańska H. 1980. Zagadnienia datowania ceramiki toczonej w kulturze przeworskiej. *Archeologia Polski* 24, 87–152.
- Dobrzańska H. 2008. Zagadnienie dużych ośrodków produkcji ceramiki szarej w środkowoeuropejskim *Barbaricum*: przypadek Zofipola k. Krakowa. In A. Błażejowski (ed.), *Ceramika warsztatowa w środkowoeuropejskim Barbaricum*. Wrocław: Instytut Archeologii Uniwersytetu Wrocławskiego, 175–203.
- Droberjar E. 1999. *Dobřichov-Piřhora. Ein Brandgräberfeld der älteren römischen Kaiserzeit in Böhmen (Ein Beitrag zur Kenntnis des Marbod-Reichs)* (= *Fontes Archaeologici Pragenses* 23). Praha: Národní muzeum.
- Dulęba P. 2009. Przemiany kulturowe w Zachodniej Małopolsce w okresie od III do I wieku przed Chr. Przyczynek do kontaktów między Celtami a Germanami. In M. Karwowski and E. Droberjar (eds.), *Archeologia Barbarzyńców 2008. Powiązania i kontakty w świecie barbarzyńskim* (= *Collectio Archaeologica Ressoviensis* 13). Rzeszów: Instytut Archeologii Uniwersytetu Rzeszowskiego, 11–35.

- Dulęba P., Schuster J. 2012. Eine kaiserzeitliche Rinderfigur aus Kupferlegierung von einem Siedlungsplatz der Przeworsk-Kultur. *Archäologisches Korrespondenzblatt* 42, 387-399.
- Durczewski Z. 1946. Grupa górnośląsko-małopolska kultury łużyckiej w Polsce. *Część I* (= *Prace Prehistoryczne* 4). Kraków: Polska Akademia Umiejętności.
- Durczewski Z. 1948. Grupa górnośląsko-małopolska kultury łużyckiej w Polsce. *Część II* (= *Prace Prehistoryczne* 6). Kraków: Polska Akademia Umiejętności.
- Engelhardt C. 1866. *Denmark in the Early Iron Age*. London: Williams and Norgate.
- Exner K. 1940. Die provinzialrömischen Emailfibeln der Rheinlande. *Bericht der Römisch-Germanische Kommission* 29, 31–121.
- Filip J. 1956. *Keltové ve střední Evropě*. Praha: Nakladatelství Československé akademie věd.
- Florek M. 1995. Badania ratownicze na cmentarzysku kultury pomorskiej w Kornacicach stan. 1, gm. Opatów, woj. tarnobrzesckie *Materiały i Sprawozdania Rzeszowskiego Ośrodka Archeologicznego* 16, 129–141.
- Gebhard R. 1989. Der Glasschmuck aus dem Oppidum von Manching, Ausgrabungen in Manching 11. Stuttgart: Franz Steiner Verlag.
- Gedl M. 1982. Periodyzacja i chronologia kultury łużyckiej w Małopolsce Zachodniej. In M. Gedl (ed.), *Południowa strefa kultury łużyckiej i powiązania tej kultury z Południem*. Kraków-Przemysł: Muzeum Archeologiczne w Krakowie, Muzeum Okręgowe w Przemyśle, 5–77.
- Gedl M. 1985. Schyłek kultury łużyckiej w południowo-zachodniej Polsce (= *Prace Archeologiczne* 37). Warszawa — Kraków: Uniwersytet Jagielloński.
- Gedl M. 1995. *Die Sichel in Polen* (= *Prähistorische Bronzefunde* Abt. XVIII, vol. 4). Stuttgart: Franz Steiner Verlag.
- Gedl M. 2004. Die Fibeln in Polen (= *Prähistorische Bronzefunde* Abt. XIV, vol. 10). Stuttgart: Franz Steiner Verlag.
- Godłowski K. 1970. The Chronology of the Late Roman and the Early Migration Periods in Central Europe (= *Prace Archeologiczne* 11). Kraków: Uniwersytet Jagielloński.
- Godłowski K. 1977. Materiały do poznania kultury przeworskiej na Górnym Śląsku (część II). *Materiały Starożytne i Wczesnośredniowieczne* 4, 7–234.
- Godłowski K. 1981. Kultura przeworska. In J. Wielowiejski (ed.), *Prahistoria ziem polskich 5. Późny okres lateński i okres rzymski*. Wrocław: Ossolineum, 57–135.
- Godłowski K. 1985. Przemiany kulturowe i osadnicze w południowej i środkowej Polsce w młodszym okresie przedrzymskim i w okresie rzymskim (= *Prace Komisji Archeologicznej PAN Oddział w Krakowie* 23). Wrocław: Ossolineum.
- Godłowski K. 1991. Jakuszowice — a multi-period settlement in southern Poland. *Antiquity* 65 (248), 662–675.
- Godłowski K. 1995. Die ältere Kaiserzeit in der Umgebung von Kraków. In J. Tejral, K. Pieta and J. Rajtár (eds.), *Kelten, Germanen, Römer im Mitteldonauegebiet vom Ausklang der LaTène-zivilisation bis zum 2. Jahrhundert*. Brno — Nitra: Archeologický ústav AV ČR, Archeologický ústav SAV, 83–102.
- Godłowski K. 1995. Das „Fürstengrab“ des 5. Jhs. und der „Fürstensitz“ in Jakuszowice in Südpolen. In F. Vallet, M. Kazanski (eds.), *La noblesse romaine et chefs barbares du IIIe au VIIIe siècle*

- (= *Mémoires A.F.A.M.* 9). Condé-sur-Noireau: Association Française d'Archéologie Mérovingienne, 155–180.
- Grygiel M. and Pikulski J. 2006. Archäologische Forschungen von 2001–2002 an der multikulturellen Fundstelle 1 in Zagórzycze, Gde. Kazimierza Wielka, Woiv. Świętokrzyskie. In *Recherches Archéologiques de 1999–2003*, Kraków: Instytut Archeologii UJ, 136–159.
- Grygiel M., Pikulski J. and Trojan M. 2009. The research on the multicultural site no. 1 in Zagórzycze, com. and distr. Kazmierza Wielka, Świętokrzyskie voiv. during the years 2003 to 2004. *Recherches Archéologiques SN* 1, 199–275.
- Głosek M. 1984. *Miecze środkowoeuropejskie z X–XV w.* Warszawa: Instytut Historii Kultury Materialnej PAN.
- Jacobi G. 1974. *Werkzeug und Gerät aus dem Oppidum von Manching* (= *Die Ausgrabungen in Manching* 5). Wiesbaden: Dr. Ludwig Reichert Verlag.
- Jazdzewski K. 1932. Dwa cmentarzyska łużyckie w Boronowie i Piasku. *Wiadomości Archeologiczne* 11, 61–116.
- Kaczanowski P. 1987. Drochlin. Ciałopalne cmentarzysko kultury przeworskiej z okresu wpływów rzymskich (= *Prace Archeologiczne* 40). Kraków: Uniwersytet Jagielloński.
- Kaczanowski P. and Rodzińska-Nowak J. 2008. Die späteste Phase der Siedlung der Przeworsk-Kultur in Jakuszowice, Fdst. 2, Klempolen. In M. Niezabitowska-Wiśniewska, M. Juściński, P. Łuczkiwicz and S. Sadowski (eds.), *The Turbulent Epoch. New materials from the Late Roman Period and the Migration Period*, Lublin: Wydawnictwo UMCS, 179–188.
- Kogus A. 1984. Osada kultury łużyckiej w Nowej Hucie-Pleszowie (Część I. Katalog materiałów z badań prowadzonych w latach 1954–71). *Materiały Archeologiczne Nowej Huty* 8, 7–123.
- Kolnik T. 1965. K typologii a chronologii niektórych spon z młodszej doby rzymskiej na juhozapadnom Slovensku. *Slovenská Archeológia* 13, 183–236.
- Kossack G. 1988. Der Bronzehort von Wicina (Witzen) und seine Stellung im Kultursystem der frühen Eisenzeit, *Folia Praehistorica Posnaniensia* 3, 107–135.
- Kufel-Dzierżowska A. 1995. Elementy grupy górnośląsko-małopolskiej kultury łużyckiej na cmentarzysku w Niechmirowie — Małej Wsi, woj. sieradzkie *Śląskie Prace Prahistoryczne* 4, 225–232.
- Liana T. 1970. Chronologia względna kultury przeworskiej we wczesnym okresie rzymskim. *Wiadomości Archeologiczne* 35, 429–491.
- Lorentzen A. 1993. Fibelformen der älteren vorrömischen Eisenzeit nördlich und südlich der Mittelgebirge. *Offa* 49–50, 57–126.
- Madyda-Legutko R. 1987. *Die Gürtelschnallen der Römischen Kaiserzeit und der frühen Völkerwanderungszeit in mitteleuropäischen Barbaricum* (= *British Archaeological Research. International Series* 360), Oxford: Archaeopress.
- Madyda-Legutko R. 2006. Zu den Beziehungen der litauischen Gebiete zu dem mitteleuropäischen Barbaricum in der frühen Völkerwanderungszeit. *Archaeologia Lituana* 7, 144–155.
- Mansfeld G. 1973. *Die Fibeln der Heuneburg 1950-1970* (= *Römisch-Germanischen Forschungen* 33). Berlin: Walter De Gruyter.

- Matoga A. 1989. Z badań nad młodszą fazą grupy tarnobrzeskiej kultury lużyckiej na Kielecczyźnie. In: A. Barłowska, E. Szałapata (ed.) *Grupa tarnobrzeska kultury lużyckiej*, t. 1, Rzeszów: Muzeum Okręgowe, 263–284.
- Meduna J. 1980. *Die latènezeitlichen Siedlungen in Mähren*. Praha: Academia.
- Naglik R. 2001. Sprawozdanie z badań ratowniczych prowadzonych w związku z budową autostrady A-4 na terenie b. woj. krakowskiego i b. woj. tarnowskiego w latach 1996–1999. In Z. Bukowski (ed.), *Raport 96-99. Wstępne wyniki konserwatorskich badań archeologicznych w strefie budowy autostrad w Polsce za lata 1996–1999*. Warszawa: Ośrodek Ochrony Dziedzictwa Archeologicznego, 308–352.
- Niezabitowska-Wiśniewska B. 2009. Archaeology, History and the Heruls. In B. Niezabitowska, M. Juściński, P. Łuczkiwicz and S. Sadowski (eds.), *The Turbulent Epoch. The Lublin Region in the Late Roman Period and Migration Period (= Barbaricum 8)*. Lublin: Instytut Archeologii UMCS, 195–239.
- Nosek S. 1946. *Kultura grobów skrzynkowych i podkloszowych w Polsce południowo-zachodniej (= Prace Prehistoryczne 3)*. Kraków: Drukarnia Uniwersytetu Jagiellońskiego.
- Nosek S. 1959. Jakuszowice, distr. de Pińczów. *Inventaria Archaeologica (Pologne)*, fasc. II, pl. 15. Łódź.
- Nowakowski W. 1999. „Książęca” zapinka ze zniszczonego cmentarzyska kultury przeworskiej w Karowie, pod Sochaczewem. In J. Andrzejowski (ed.), *Comhlan. Studia z archeologii okresu przedrzymskiego i rzymskiego w Europie Środkowej dedykowane Teresie Dąbrowskiej w 65. rocznicę urodzin*. Warszawa: Instytut Archeologii Uniwersytetu Warszawskiego, 279–294.
- Okoński J. 2000. Osada na stanowisku 3 w Bessowie, gm. Bochnia na tle nadraabskiego mikroregionu osadniczego. *Acta Archaeologica Carpathica* 35, 113–167.
- Parzinger H. 1988. *Chronologie der Späthallstatt- und Frühlatène-Zeit. Studien zu Fundgruppen zwischen Mosel und Save (= Quellen und Forschungen zur prähistorischen und provinzialrömischen Archäologie 4)*. Weinheim: VCH Acta humaniora.
- Parzinger H. 1993. Zum Ende der westlichen Lausitzer Kultur — Kulturverhältnisse zwischen Elbe und Warthe während des 5. vorchristlichen Jahrhunderts. *Bericht der Römisch-Germanische Kommission* 74, 503–528.
- Pieta K. 2007. Der frühlatènezeitliche Burgwall in Horné Orešany, Westslowakei. Vorbericht. *Slovenská Archeológia* 55, 295–310.
- Pieta K. 2008. *Keltské osídlenie Slovenska. Mladšia doba laténska (= Archaeologica Slovaca Monographiae — Studia 11)*. Nitra: Archeologický ústav SAV.
- Pyzik Z. W. 1978. *Z zagadnień archeologiczno-badawczych i konserwatorskich Pomorza*. Kielce (typescript in the Archives of PSOZ, Kielce).
- Raddatz K. 1957. *Der Thorsberger Moorfund, Gürtelteile, Körperschmuck (= Offa-Bücher 13)*. Neumünster: Offa.
- Rau A. 2010. *Nydam Mose 1-2. Die personengebundenen Gegenstände. Garbungen 1989–1999, Jernalderen i Nordeuropa*. Moesgård — Århus: Universitetsforlag.

- Reyman T., 1928. Cmentarzysko późnobrązowe i halsztackie w Piasku, w pow. lublinieckim, na Górnym Śląsku. *Przegląd Archeologiczny* 4, 47–64.
- Rodzińska-Nowak J. 2006. Jakuszowice, stanowisko 2. Ceramika z osady kultury przeworskiej z młodszego i późnego okresu wpływów rzymskich i wczesnej fazy okresu wędrówek ludów (= Prace Archeologiczne 61). Kraków: Uniwersytet Jagielloński.
- Rudnicki M. 2009. Besiedlungs- und Kulturveränderungen in Kleinpolen während der späten Latènezeit und zu Beginn der älteren Römischen Kaiserzeit. In V. Salač and J. Bemmann (eds.) *Mitteleuropa zur Zeit Marbods*. Praha-Bonn: Archeologický ústav AV ČR, Rheinische Friedrich-Wilhelms-Universität Bonn, 289–330.
- Semkowicz W. 1920. *Ród Audańców w wiekach średnich*. Poznań: Biblioteka Uniwersytecka w Poznaniu.
- Skorupka T. 2001. Prowincjonalnorzymskie zapinki z Kowalewka, pow. obornicki. In J. Kolendo and A. Bursche (eds.), *Nowe znaleziska importów rzymskich z ziem Polski II* (= *Korpus znalezisk rzymskich z europejskiego Barbaricum — Polska, Suplement 2*). Warszawa: Instytut Archeologii Uniwersytetu Warszawskiego, 51–62.
- Stanczik I. and Vaday A. 1971. Keltische Bronzegürtel „ungarischen” Typs im Karpatenbecken. *Folia Archaeologica* 22, 7–27.
- Sulimirski T. 1966. Znalezisko z Zamościa i jego tło. *Archeologia Polski* 11, 118–173.
- Szamalek K. 1995. Pochówki szkieletowe w Lachmirowicach nad Gopłem (woj. Bydgoszcz), a zagadnienie ich związku z grupą górnośląsko-małopolską kultury łużyckiej. *Śląskie Prace Prahistoryczne* 4, 215–223.
- Szydłowska E. 1963. Diademy i zawieszki skroniowe grupy górnośląsko-małopolskiej kultury łużyckiej. *Archeologia Polski* 8, 44–68.
- Tackenberg K. 1922. Neue schlesische Funde aus frühgermanischen Zeit, Sonder-Abdruck aus der Festschrift zur 100-Jahrfeier Sängerschaft Leopoldina 1822–1922. Breslau.
- Tejral J. 1992. Einige Bemerkungen zur Chronologie der späten römischen Kaiserzeit in Mitteleuropa. In K. Godłowski and R. Madyda-Legutko (eds.), *Probleme der relativen und absoluten Chronologie ab LaTènezeit bis zum Frühmittelalter*. Kraków: Uniwersytet Jagielloński, 227–248.
- Tuszyńska M. 2006. Zapinki zdobione emalią z cmentarzysk w Pruszczu Gdańskim i Ulkowach, pow. gdański. In A. Bursche and R. Ciołek (eds.), *Nowe znaleziska importów rzymskich z ziem Polski III* (= *Korpus znalezisk rzymskich z europejskiego Barbaricum — Polska, Suplement 3*). Warszawa: Instytut Archeologii Uniwersytetu Warszawskiego, 51–62.
- Wachowski K. 1997. Problematyka tzw. pasa naddługoego w pełnym średniowieczu. *Archaeologia Historica Polona* 5, 187–191.
- Woźniak Z. 1995. Kultura pomorska a kultura lateńska. In T. Węgrzynowicz, M. Andrzejowska, J. Andrzejowski and E. Radziszewska (eds.), *Kultura pomorska i kultura grobów kloszowych. Razem czy osobno?* Warszawa: Państwowe Muzeum Archeologiczne, 201–212.
- Woźniak Z. 2000. Wykrywacz metalu w rękach archeologa — zagrożenie czy niezbędne narzędzie? *Sprawozdania Archeologiczne* 52, 455–466.

Przemysław Dulęba

**WYNIKI BADAŃ POWIERZCHNIOWYCH
NA STANOWISKU 5 W NIEPROWICACH,
POW. PIŃCZOWSKI W LATACH 2007–2009**

Stanowisko 5 (27) AZP 95-62 w Nieprowicach zostało odkryte w 1961 przez E. Dąbrowską, która z ramienia ówczesnego IHKM PAN prowadziła prospekcję powierzchniową ukierunkowaną w celu rozpoznania osadnictwa średniowiecznego w rejonie Wiślicy (Dąbrowska 1965, 327). W 1972 r. było ono ponownie badane powierzchniowo z ramienia PKZ w Krakowie (Dębowski 1972). W 1996 r. omawiane stanowisko na zlecenie ówczesnej PSOZ w Kielcach objęto prospekcją w ramach akcji AZP, nadając obowiązującą numerację.

W latach 2007–2009 stanowisko 5 w Nieprowicach zostało objęte szczegółową inwentaryzacją przeprowadzoną przez archeologów i studentów z IA Uniwersytetu Warszawskiego. Prace odbywały się pod kierownictwem piszącego te słowa i były realizowane w ramach projektu naukowego zakładającego weryfikację stanowisk osadniczych z okresu lateńskiego. Do chwili obecnej przeprowadzono dokładne rozpoznanie metodą tradycyjnej prospekcji powierzchniowej, a także wykonano Numeryczny Model Terenu. W badaniach z 2008–2009 materiał masowy dokumentowano w obrębie pól i wydzielonych z nich sektorów. Stosowano prospekcję z użyciem wykrywaczy metalu połączoną z planografią zabytków wydzielonych. Część zabytków została dostarczona przez właścicieli pól, którzy pozyskali je w trakcie prac rolniczych.

Stanowisko 5 w Nieprowicach usytuowane jest na dużym, nieznacznie wyodrębnionym cyplu wysokiej terasy nadzalewowej Nidy (Ryc. 1–2). Jego północno-zachodnią część zajmują zabudowania wsi, a północny i wschodni skraj ogranicza krawędź doliny. Od południa ograniczone jest przez polną drogę i niewielki sad, natomiast jego wschodni skraj wyznacza zasięg występowania zabytków na powierzchni. Materiał zabytkowy występował dość równomiernie na obszarze ok. 5,5 ha. Wyraźne jego zagęszczenie zarejestrowano w szerokim pasie ciągnącym się wzdłuż krawędzi doliny.

Pokrywę glebową doliny Nidy w rejonie Nieprowic stanowią bardzo żyzne czarnoziemny wytworzone z lessów lub utworów lessowatych, zalegających na opoche kredowej. Stanowisko zagrożone jest intensywną uprawą rolną oraz postępującymi procesami erozyjnymi. Manifestuje się to zwłaszcza w jego wschodniej partii, gdzie na powierzchni obserwowane jest największe natężenie materiałów masowych (Ryc. 4) oraz dużą ilość rozdrobnionej polepy i zaciemnienia, które bez wątplenia świadczą o naruszaniu przez orkę stropowych części obiektów. Na skutek przeprowadzonej w ostatnich latach niwelacji jednego z pól powstała dosyć wysoka skarpa (miejscami ponad 1 m wysokości), na której w pasie szerokości ok. 130 m widoczne są liczne obiekty archeologiczne (Ryc. 3). Dzięki wywiadowi śro-

dowiskowemu uzyskano informacje na temat licznych znalezisk (ceramika i kości zwierzęce) dokonywanych w trakcie kopania fundamentów pod domy i budynki gospodarcze wsi oraz o istnieniu okopów (I i II Wojna Światowa) we wschodniej części stanowiska.

W maju 2010 r. ekipa badawcza w składzie Krzysztof Wieczorek (pilot) i Piotr Wroniecki (fotograf) wykonała serię zdjęć lotniczych m in. w rejonie doliny Nidy, w tym także stanowiska 5 w Nieprowicach. Pomimo słabych warunków atmosferycznych dla tego typu badań, we wschodniej części stanowiska zlokalizowano dużą liczbę prawdopodobnych obiektów archeologicznych, dobrze manifestujących się dzięki wyróżnikom wegetacyjnym (*crop marks*). Potwierdzają one obecność bardzo intensywnego osadnictwa pradziejowego, a także istnienie czytelnych zarysów okopów wojennych (Ryc. 5–7).

O dynamicznie postępującej degradacji stanowiska 5 w Nieprowicach świadczy przede wszystkim zwiększająca się liczba zabytków pozyskiwanych w trakcie kolejnych powierzchniowych penetracji. Z badań przeprowadzonych w 1961 znane są jedynie znaleziska niewielkiej ilości ceramiki neolitycznej i wczesnośredniowiecznej oraz artefakt krzemiennoy. W 1972 znaleziono 1 fragm. ceramiki wykonanej na kole, 1 artefakt krzemiennoy oraz pewną, niesprecyzowaną liczbę ceramiki pradziejowej wykonanej na kole. Podczas badań z 1996 roku natrafiono na 131 fragmentów naczyń ceramicznych (w tym: neolit — 1 fragm., epoka brązu — 18 fragm., k. łużycka — 16 fragm., k. lateńska 1 fragm., k. przeworska z MOP — 22 fragm., k. przeworska z OWR — 9 fragm., pradzieje — 64 fr).

Ilość i strukturę materiału masowego z badań powierzchniowych prowadzonych w latach 2007–2009 przedstawia tabela 1. Warto zaznaczyć, że materiał z ostatnich badań stanowi jedynie reprezentatywny wybór. Liczba wszystkich fragmentów naczyń zalegających na powierzchni stanowiska wedle tylko szacunkowych danych może być co najmniej wielokrotnie większa.

NEOLIT I WCZESNA EPOKA BRĄZU

Najstarsze, stosunkowo nieliczne ślady osadnictwa na stan. 5 w Nieprowicach należy identyfikować z ogólnie pojmowanym okresem neolitu. Natrafiono na kilka fragmentów naczyń charakterystycznych dla kultury pucharów lejkowatych (KPL). Z tym okresem użytkowania stanowiska można prawdopodobnie łączyć fragmenty dwóch krzemiennoy narzędzi wiórowych. Z kulturą ceramiki sznurowej (KCSz) można wiązać fragment kamiennego toporka łódkowatego (Ryc. 8; informacja K. Kerneder-Gubały, IAE PAN). Wczesną epokę brązu reprezentuje co najmniej 5 charakterystycznych fragmentów ceramiki kultury trzcinieckiej.

KULTURA ŁUŻYCKA

W Nieprowicach natrafiono na 78 fragm. naczyń kultury łużyckiej, które reprezentują zazwyczaj proste formy ręcznie lepionych mis, waz i garnków, które mogą być ogólnie datowane na późną epokę brązu i wczesną epokę żelaza. Do inwentarza ceramicznego należy

również prawdopodobnie zaliczyć kilka niewielkich fragmentów płaskich talerzy (lub pokrywek), jednak te specyficzne formy występują także w zespołach kultury pomorskiej, dlatego dokładne określenie atrybucji kulturowej wspomnianych zabytków budzi wątpliwości.

Zabytkiem o charakterze dobrego datownika jest brązowy wisior w kształcie płaskiego trójkąta z przytwierdzonym do wierzchołka kółkiem (Ryc. 9:3). Na nim znajduje się niewielki guzek (nadlew?). Trójkąt zdobiony jest z jednej strony znajdującym się po środku, pionowym żebrzem. Do kółka dołączone są dwa niewielkie, koliste ogniwa z brązowego drutu. Ozdoby tego typu, często łączone za pomocą kolistych ogniw lub prostokątnych klamer stanowiły prawdopodobnie elementy składowe naszyjników, a także ozdób głowy, określanych jako zawieszki skroniowe (Durczewski 1948, 40, 93, 96, tabl. LXXXVI:12, XCVIII:13, XCII:3f; Szydłowska 1963, 52, ryc. 5d). Niektóre z opisywanych trójkątnych wisiorów poza pionowym żebrzem, zdobione są dodatkowymi poziomymi żeberkami, co może kształtem przypominać „rybi ogon”. Zabytki te są bardzo charakterystyczną formą pochodzącą w większości przypadków ze stanowisk grupy górnośląsko-małopolskiej kultury łużyckiej, datowaną na fazę Ha C (Durczewski 1946, 106). Zabytki te występowały w pochówkach, w depozytach oraz na osadach. Wspomniane znalezisko z Nieprowic jest ciekawe także ze względu na swą lokalizację, stanowi bowiem najbardziej wysunięty w kierunku północno-wschodnim okaz tego typu przedmiotów (Ryc. 10). W schyłkowym etapie funkcjonowania kultury łużyckiej obserwujemy ekspansję grupy tarnobrzeskiej, która objęła tereny między Nidą a Nidzicą, uprzednio zasiedlone przez ludność grupy górnośląsko-małopolskiej (Matoga 1989, 263–266). Materiały grupy tarnobrzeskiej z obszaru na zachód od Wisły można zaklasyfikować do jej najmłodszej fazy rozwojowej, datowanej ogólnie na Ha D, ale ta pozycja chronologiczna nie jest całkowicie pewna (Matoga 1989, 269). Wisior trójkątny znaleziony w Nieprowicach może wskazywać na istnienie w tym miejscu osady grupy górnośląsko-małopolskiej w fazie Ha C. Na opisywanym stanowisku do tej pory brak zabytków charakterystycznych dla grupy tarnobrzeskiej, natomiast są pozostałości późniejszego osadnictwa kultury pomorskiej.

Kolejnym zabytkiem związanym z osadnictwem kultury łużyckiej jest fragment brązowego sierpa (Ryc. 9:1). Zabytek ten zachował się jedynie częściowo. Fragment ów zaopatrzony jest w charakterystyczny guzek, który służył do mocowania oraz w wyraźnie zaznaczone żebro po jednej stronie ostrza. Zabytek z Nieprowic jest nieco zbliżony kształtem do całkowicie zachowanego okazu sierpa znalezionej w grobie 913 na cmentarzysku w Opatowie, pow. kłobucki (Gedl 1995, 55, tabl. 18:297). Przedmioty te masowo występują przeważnie w depozytach i pochówkach datowanych głównie od III do V okresu epoki brązu oraz na Ha C (Gedl 1995).

Z kulturą łużycką można prawdopodobnie wiązać również znalezisko brązowego grotu strzały (Ryc. 9:2). Zabytek ten jest mocno zniszczony, ale pewna „niestaranność” wykonania oraz charakterystyczne trójkątne ostrze i kolista w przekroju tulejka to cechy grotów strzał znanych z cmentarzysk kultury łużyckiej (Durczewski 1948, tabl. XC:21–22, XCVIII:9, 16). Wspomniane zabytki na obszarze grupy górnośląsko-małopolskiej kultury łużyckiej występują już od III okresu epoki brązu (Durczewski 1946, 112).

KULTURA POMORSKA

Bardzo ważnym aspektem prezentowanych badań są ustalenia dotyczące osadnictwa kultury pomorskiej. Wspomniana jednostka taksonomiczna znana jest głównie ze znalezisk sepulkralnych, a jej osady rozpoznane są do tej pory w stopniu znikomym. Z zespołów kultury pomorskiej znana jest niewielka liczba przedmiotów metalowych, które mogą stanowić elementy dokładnie datujące, dlatego nawet prezentowane poniżej zabytki pozyskane luźno z powierzchni stanowiska są niezwykle cennym znaleziskiem.

Jedno z nich to fragment (nóżka z pochewką i kawałkiem kabłąka) brązowej zapinki z ozdobną nóżką (*Fusszierfibel*) (Ryc. 11:2). Według typologii zapinek późnohalsztackich autorstwa G. Mansfelda okaz z Nieprowic należy uznać za typ F2 (Mansfeld 1973, ryc. 1). Okazy typu F2 są jednak bardzo zróżnicowane. G. Kossack wydzielił analogiczne do omawianego typu zapinki jako należące do rzędu A, wariant 3 (Kossack 1988, 122, ryc. 5:9–10). H. Parzinger określił zapinki tego typu jako wariant Kietrz (Parzinger 1993, 516), a określenie to przyjęło się w literaturze (Gedl 2004). Badacz ten sugeruje, że zapinki wariantu Kietrz są najpóźniejszymi z grupy *Fusszierfibel* i należy je datować na V w. przed Chr. (Parzinger 1993, 516). Tak późne datowanie tych form wskazywałoby, że chronologię wariantu Kietrz możemy odnosić do 9–10 horyzontu grobów wg H. Parzingera (1988, 125). Wydaje się, że szczególnie może to dotyczyć 9 horyzontu (ok. 480/470 – 450/440 przed Chr.), będącego okresem przeżywania się stylistyki późnohalsztackiej i pojawiania pierwszych znamion stylu lateńskiego, który w ogólnej systematyce możemy odnieść do faz Ha D3/LT A1 lub LT A1. Zapinki z ozdobną nóżką (*Fusszierfibel*) należą do szeroko rozprzestrzenionych obszarze kultury lużyckiej i pomorskiej (Woźniak 1995, ryc. 1, zestawienie 1).

W Nieprowicach pozyskano także unikatową w skali kraju, brązową zapinkę wczesno-lateńską (Ryc. 11:3), którą można zaliczyć do typu 23 wg klasyfikacji U. Binding (*Fibel mit degeneriertem Tierkopf*) – (Binding 1993, 40–41, zestawienie 26). Zapinki tego typu, które określano w literaturze również jako „wariant Speikern” (Dehn, Stöllner 1996, 11–15, zestawienie 1b) są formami pochodnymi od *Doppelapukenfibel* (typ dP 4 wg Mansfelda). Produkowano je zarówno z brązu jak i z żelaza. Omawiane zapinki mają dwudzielną konstrukcję, długą, profilowaną, czasem podwójną sprężynę, łódkowaty kabłąk i nóżkę, stylizowaną na ptasią główkę (Binding 1993, tabl. 40:2–6, 8, 10, 12–15; 41; 42:2–4, 6–7, 9–11; Dehn, Stöllner 1996, ryc. 9). Nóżka i kabłąk w zapinkach tego typu są często zdobione liniami rytmicznymi tworzącymi romby, a w niektórych przypadkach na nóżkach zaznaczone są schematycznie oczy i ptasi dziób. Znaleźiska zapinek typu 23 wg Binding koncentrują się głównie na obszarze środkowych i południowych Niemiec, ale występują też w Kotlinie Czeskiej, zachodniej części Kotliny Karpackiej i na Bałkanach (Ryc. 12). Z obszaru Polski analogiami do okazu z Nieprowic są żelazne zapinki, które wcześniej mylnie określano jako typ *Doppelpaukenfibel* (Gedl 2004, 132). Jedna z nich pochodzi z gr. 2044 w Kietrz (Gedl 1985, tabl. III:13). Druga została znaleziona w grobie kloszowym kultury pomorskiej na

cmentarzysku w Kornacicach, pow. opatowski (Florek 1995, tabl. I:5). Brązowe egzemplarze zapinek typu 23 wg Binding znane są z zachodniej Słowacji. Jeden egzemplarz został znaleziony w Błatnicy (Pieta 2008, ryc. 2:1), a kolejny pochodzi z umocnionej osady wyżynnej w miejscowości Horné Orešany, okr. Trnava w Małych Karpatach (Pieta 2007, ryc. 7:4).

Kolejne znalezisko, które może być związane z osadnictwem kultury pomorskiej to brązowy wisior gruszkowaty (Ryc. 11:1). Interpretacja funkcji tego typu przedmiotów jest różnicowana. Podobne wisiorki spotyka się jako część wykonanych z metalu kolczyków urn twarzowych (Andrzejowska 1981, ryc. 11–p). Analogiczne zabytki znane są z grobu 58 z cmentarzyska kultury pomorskiej w Nosocicach, na Dolnym Śląsku (Tackenberg 1922, ryc. 13:22). Brązowe wisiorki, różniące się nieco kształtem pochodzą ze zniszczonego cmentarzyska w Ławach w zachodniej Małopolsce (Nosek 1946, tabl. V:12). Zabytki tego typu, znane także z grobów kultury jastorfskiej, interpretowano jako ozdoby przytwierdzone do pasów wykonanych z metalu i surowców organicznych (Lorentzen 1992, tabl. 17–18).

Wśród naczyń ceramicznych kultury pomorskiej zdecydowanie przeważają garnki o chropowatych brzuścach, z wydzieloną partią szyjki, zdobione poziomą listwą plastyczną, dekorowaną ornamentem paznokciowym lub karbowaną (Ryc. 11:6–8). Są też prostsze formy garnków jajowatych (z zagiętym do wewnątrz profilem) o powierzchni silnie chropowatej (Ryc. 11:4–5). Poza wspomnianymi wyżej typami reszta inwentarza ceramicznego z racji swego dużego podobieństwa do materiałów schyłkowych faz kultury łużyckiej jest raczej trudna do wyróżnienia pośród silnie rozdrobnionego materiału z badań powierzchniowych.

KULTURA LATEŃSKA

Kolejny epizod osadniczy odnotowany na stanowisku w Nieprowicach wyznacza obecność zabytków kultury lateńskiej, której ludność identyfikuje się ze znanymi ze źródeł antycznych plemionami celtyckimi. Osadnictwo kultury lateńskiej na obszarze zachodniej części Małopolski datowane jest na schyłek okresu wczesnolateńskiego i cały okres środkowolateński (Dulęba 2009). We wspomnianym okresie dolina Nidy stanowiła wschodnią granicę występowania materiałów wspomnianej jednostki archeologicznej (Dulęba 2009, ryc. 1).

Z powierzchni stanowiska pozyskano 60 fragm. naczyń kultury lateńskiej. Jest to w zdecydowanej większości ceramika warsztatowa — naczynia wykonane na kole garncarskim. Są wśród nich fragmenty garnków z domieszką grafitu nazywanych potocznie situlami (Ryc. 14: 13–16), a także mis i waz wypalonych w atmosferze zarówno redukcyjnej, jak i utleniającej, wykonanych z gliny pozbawionej intencjonalnej domieszki (Ryc. 13: 1–6; 14:8–10). Naczynia wykonane na kole zdobione są poziomymi wałkami plastycznymi, pionowym ornamentem grzebykowym a także poziomymi pasami polerowania (Ryc. 14:1–4). Liczba naczyń kultury lateńskiej z pewnością jest mocno zaniżona, bowiem zidentyfikowano jedynie trzy fragmenty naczyń ręcznie lepionych (Ryc. 14:5–7). Ceramika tego typu

występująca masowo w obiektach kultury lateńskiej, poza specyficznymi przypadkami, jest bardzo trudno wyróżnialna w zbiorach pochodzących z badań powierzchniowych.

Ze stanowiska 5 w Nieprowicach znany jest fragment (2,3 cm długości) brązowego ogniwa kobiecego pasa łańcuchowego (Ryc. 15:2). Jest to egzemplarz składający się z płaskiej, kolistej tarczki z otworem w środku, do której przylega oczko ze zdobieniem w postaci plastycznego guzka. Bardzo dobrą analogią dla wzmiankowanego okazu jest częściowo zachowany pas łańcuchowy z ciałopalnego grobu w miejscowości Biskupství, okr. Olomouc (Červinka 1902, 275, ryc. 138:2). W pochówku tym, oprócz wspomnianego pasa, znaleziono żelazną zapinkę konstrukcji środkowolateńskiej, zdobioną kolistą tarczką na kabłąku (Červinka 1902, 275, ryc. 138:3; Filip 1956, ryc. 33:2, tabl. XC:4), co pozwala datować ten zespół na fazę LT C1b. Podobne ogniwa są częścią pasów znanych również ze zniszczonego grobu z miejscowości Nejdek, okr. Břeclav na Morawach (Filip 1956, 402, ryc. 50:9) oraz z Dunajváros, kom. Fejér na Węgrzech (Stanczik, Vaday 1971, 21, ryc. 4:1).

Z Nieprowic pochodzi również fragment bimetalicznego (brąz i żelazo) pasa łańcuchowego (Ryc. 15:1). W całości zachowało się brązowe, koliste i płaskie w przekroju ogniwo (średnica 2,1 cm), połączone z fragmentami dwóch żelaznych ogniw. Bardzo podobny zabytek znany jest z grobu 17 z Brna-Maloměřic (Čižmářová 2005, 80, ryc. 64:5). Analogiczne, płaskie brązowe ogniwa łączone były podwójnym żelaznym łańcuszkiem. W wspomnianym pochówku zachowała się ponadto niewielka, kolista brązowa klamra, której zaczep miał formę stylizowanej głowy zwierzęcej. Zespół ten zawiera bardzo charakterystyczne datowniki stadium LT B2b wg chronologii R. Gebharda (1989).

Kolejnym zabytkiem z Nieprowic związanym z osadnictwem celtyckim jest krążek, wykonany z fragmentu situli grafitowej (Ryc. 15:3). Krążki wykonane z fragmentów naczyń, zarówno ręcznie lepionych, jak i wykonanych na kole, zazwyczaj zaopatrzone w niewielki otwór po środku, to przedmioty masowo występujące na osadach kultury lateńskiej w zasadzie od wczesnego aż po późny okres lateński (Jacobi 1974, 59; Meduna 1980, 129). Określenie funkcji tych przedmiotów jest wysoce problematyczne, a w literaturze przeważa opinia, że był to specyficzny rodzaj przęślików (Jacobi 1974, 60).

KULTURA PRZEWORSKA

Zdecydowanie największa ilość zabytków znalezionych w Nieprowicach może być kojarzona z osadnictwem kultury przeworskiej. Warto zaznaczyć, że omawiane stanowisko jest bardzo ciekawym przykładem miejsca okupowanego przez ludność wspomnianej jednostki archeologicznej prawie przez cały okres jej istnienia. Ponad 43% materiału masowego zebranego z powierzchni stanowiska stanowiła ceramika kultury przeworskiej. Do tej liczby należy prawdopodobnie dodać także dużą część fragmentów niecharakterystycznych, które zostały ogólnie określone jako pochodzące z epoki brązu i epoki żelaza. Zabytki masowe identyfikowane z kulturą przeworską występowały równomiernie na całej, rozległej powierzchni stanowiska. Planigrafia zabytków wydzielonych rów-

niez potwierdziła zdumiewająco duży zasięg miejscowego osadnictwa wspomnianej jednostki archeologicznej.

Osadnictwo kultury przeworskiej w Zachodniej Małopolsce pojawia się już od fazy A2 MOP (Dulęba 2009, 14–23). Na stanowisku 5 w Nieprowicach pozyskano dużą liczbę ceramiki datowanej na MOP, w tym także sporą liczbę naczyń tzw. starszego stylu ceramicznego, ogólnie datowanego na fazy A1 i A2 (Dąbrowska 1988, 30; Dąbrowska 2008, 63–64). Wspomniane naczynia, głównie misy i garnki, charakteryzują się ostrym facetowaniem mocno pogrubionych wylewów (Ryc. 16: 1–8, 11). Wyróżniającym się typem naczynia jest fragment dzbana odwrotnie gruszkowatego (Ryc. 16:1). Znaleźiska tego typu naczyń, które występują wyłącznie w najstarszych zespołach kultury przeworskiej (przed fazą A3) i wyznaczają najstarszy horyzont osadnictwa tej kultury na terenie zachodniej części Małopolski (Dulęba 2009, ryc. 5).

Zdecydowana większość materiałów znalezionych w trakcie prospekcji powierzchniowej związana jest z okresem wpływów rzymskich i wczesną fazą okresu wędrówek ludów. Oprócz olbrzymiej ilości ceramiki natrafiono bardzo dużą liczbę zabytków metalowych, w tym co najmniej 20 egzemplarzy zapinek i 8 egzemplarzy części pasów oraz inne elementy stroju i przedmioty codziennego użytku.

Najstarszym zabytkiem metalowym związanym z osadnictwem kultury przeworskiej jest częściowo zachowana brązowa zapinka, której kabłąk uformowany jest w głowę drapieżnego zwierzęcia — psa lub wilka (Ryc. 17:3). Zabytek ten, który określa się zazwyczaj niemieckim terminem *Tierkopffibel* (TKF), nawiązuje do stylistyki charakterystycznej dla toreutyki schyłkowej fazy kultury lateńskiej. W szczegółowej klasyfikacji autorstwa S. Demetza egzemplarz z Nieprowic odpowiada wariantowi Ia2 (Demetz 2000, 16, 23; Rudnicki 2009, 316). Zapinki typu TKF datowane są na stadium B1a, a ich największa koncentracja znajduje się na obszarze wschodniej części Alp oraz górnego biegu Sawy i Drawy, na terenach prowincji rzymskich, zasiedlonych przez ludność celtycką (Demetz 2000, ryc. 4–5), skąd były importowane na terytorium kultury przeworskiej.

Zbliżony chronologicznie jest egzemplarz zapinki oczkowatej — tzw. „serii głównej”, w klasyfikacji O. Almgrena określonej jako typ A45 (Ryc.17:4). Są to zabytki znane z całego obszaru europejskiego *Barbaricum*, ale największa ich koncentracja występuje na terenie Kotliny Czeskiej. Zapinki te występują w dwóch wariantach, z których egzemplarz z Nieprowic odpowiada rzadszej formie — A45a. Oba warianty typu A 45 datowane są na stadia B1a–b, odpowiadające zasadniczo 1 poł. I w. po Chr. (Droberjar 1999, 61–62, 73–75). Kolejnym zabytkiem jest niewielki fragment (sprężyna i główka) brązowe zapinki typu A 68 (Ryc. 17:2). Ten dosyć popularny na terytorium kultury przeworskiej typ zapinki datowany jest na stadia B1b lub B1b–c (Liana 1970, 441–442; Godłowski 1985, 41). Taką samą pozycję chronologiczną ma zachowana prawie całkowicie (brakuje tylko części igły) brązowa zapinka typu A 74 (Ryc. 17:1). Formy tego typu wyróżniają się specyficznym, workowatym kształtem główki zbliżonym do zapinek A 67, były zapewne „prototypami” dla zapinek trąbkowatych, zwłaszcza typu I wg T. Liany (1970, 442–443 tabl. III:8). Główka zapinki

zdobiona jest dwoma wytłoczonymi oczkami oraz pionową i poziomą linią perelkowania. Podobne motywy ornamentacyjne występują także na zapinkach typu A 71, szczególnie charakterystycznych dla pochówków książęcych (por. Nowakowski 1999).

Najbardziej spektakularnym znaleziskiem z osady w Nieprowicach jest zapinka wykonana z brązu, której kabłąk ma formę dwóch trójkątnych płytek połączonych grzebykiem, zdobionych trójkątnymi komórkami wypełnionymi emalią w odcieniach czerwieni i błękitu (Ryc. 18:3). Opisywany zabytek był pokryty cienką warstwą srebra lub cyny, która zachowała się częściowo. Zapinka ta jest wytworem warsztatów z obszaru prowincji rzymskich, o czym świadczy charakterystyczna zawiąskowa konstrukcja zapięcia. Opisywany egzemplarz wg klasyfikacji K. Exnera stanowi typ I.32 (Exner 1940, 82, tabl. 8:1). Zapinki te występują licznie na terenie prowincji nadreńskich — Gallia, Germania i naddunajskich — Noricum, Pannonia (Czarnecka 1998, s. 84–85). Znajdowane są również na stanowiskach kultury lipickiej, przeworskiej, wielbarskiej oraz na terytorium kręgu bałtyjskiego, przeważnie w pochówkach, datowanych generalnie na fazę B2 (Czarnecka 1998, 85; Skorupka 2001, 51, tabl. II:3; Tuszyńska 2006, 53, ryc. 2:1–2).

Z fazą B2 należy łączyć również znalezisko niewielkiej brązowej zapinki typu A 101, z główką i kolistym grzebykiem zdobionym srebrnym drutem (Ryc. 18:2). Płaska nóżka tej zapinki zdobiona jest rytym ornamentem współśrodkowych kółek. Zapinki tego typu, występujące zarówno na terenach prowincji rzymskich (Germania, Recja, Pannonia), jak i obszarach *Barbaricum*, datowane są na fazę B2 (Böhme-Schönberger 1998). Zbliżoną chronologię może mieć również fragment zapinki o płaskim i szerokim kabłąku, zdobionym ornamentem rytym pionowych linii oraz masywnym grzebykiem (Ryc. 18:3), pochodzący zapewne od zapinki kapturkowej (II gr. wg O. Almgrena). Określenie typologiczne wzmiankowanego zabytku nie jest pewne, może to być okaz zbliżony do typów A 38–39 lub specyficzna zapinka o cechach mieszanych grupy II i IV (por. Andrzejowski 1994).

Największą liczbę znalezisk stanowią zapinki charakterystyczne dla późnego okresu wpływów rzymskich. Z Nieprowic znanych jest co najmniej siedem egzemplarzy brązowych zapinek, zachowanych w całości lub w niewielkich fragmentach, które należy łączyć z grupą VI wg O. Almgrena (Ryc. 19). Lepiej zachowane z wzmiankowanych wyżej egzemplarzy odpowiadają typowi A 158, który jest bardzo rozpowszechnioną oraz długotrwałą formą, datowaną w zasadzie na cały okres późnorzymski i wczesną fazę okresu wędrówek ludów (Godłowski 1977, 25–26). Jeden z nich (Ryc. 9:4) charakteryzuje się specyficznymi, drugorzędnymi cechami morfologicznymi (ornament metopowy na przejściu nóżki w kabłąk, masywny, facetowany kabłąk, rozmiar powyżej 7–10 cm), typowymi dla egzemplarzy późniejszych, datowanych na fazę C2-D (Kolnik 1965, 210).

Równie liczną grupę (6 okazów) stanowią brązowe zapinki z wysoką pochewką — grupa VII wg O. Almgrena (Ryc. 20). Większość wspomnianych egzemplarzy, które zachowały się fragmentarycznie należy zaliczyć do raczej do wyróżnionej w obrębie tzw. serii 1. Jeden z okazów tej grupy jest wykonany z brązu i posrebrzany. Zapinki z wysoką pochewką to formy wywodzące się z kręgu kultur sarmackich z obszaru Kotliny Karpackiej. Okres ich

użytkowania należy synchronizować z przejściowym stadiem B2/C1 oraz z fazą C1 (Godłowski 1977, 24). Najlepiej zachowany egzemplarz grupy VII, to forma zbliżona do typów A 210 i 211 (Ryc. 20:4). Bardzo podobny zabytek ale wykonany ze srebra został niedawno odkryty w trakcie badań ratowniczych na osadzie kultury przeworskiej w Aleksandrowicach, pow. krakowski (Naglik 2001, 320, ryc. 8:4). Analogiczne zapinki grup VI i VII klasyfikacji O. Almgrena zaopatrzone w dwie lub trzy sprężyny występują m in. w grobach książęcych z horyzontu „Zakrzów — Leuna — Hasleben — Straże”, przez co datowane są na fazę C2 (Godłowski 1970, 22; Godłowski 1981, 99).

Na opisywanym stanowisku znaleziono fragment czworokątnego w przekroju, trzonczkowatego okucia końca pasa, dodatkowo zdobionego masywną kulką (Ryc. 21:6). Nie zachowała się niestety dolna partia tego zabytku, dlatego określenie typologiczne może budzić zastrzeżenia. Wspomniany egzemplarz jest zbliżony do typów O 8–11 wg K. Raddatza i może być ramowo datowany na fazę C1 (Raddatz 1957, 86, ryc. 1:8–11, tabl. 12:1–4, 10, 12). Kolejny egzemplarz okucia końca pasa znaleziony w Nieprowicach jest zachowany w całości. Odpowiada on typowi O 17, datowanemu na fazę B2 (Raddatz 1957, 87, ryc. 1:17, tabl. 11:29), (Ryc. 21:5).

Na schyłek okresu późnorzymskiego lub na okres wędrówek ludów mogą być prawdopodobnie datowane także dwie brązowe sprzączki do pasa (Ryc. 21:1, 4): jedna z kolistą, pogrubioną ramą, odpowiadająca typowi H 25, druga zaś z ramą w formie wydłużonego owalu, w profilu rombowa, zbliżona do typu H 15 (Madyda-Legutko 1987, 65, 67, tabl. 19:13–15, 20:25). Oba zabytki datowano na fazę D (Madyda-Legutko 1987, 72, tabela 7). J. Tejral sprzączki analogiczne do typów H 13–15 datuje na fazy C3, zaś egzemplarze odpowiadające typowi H 25 uznaje za wyróżniki fazy D1 — odpowiadającej początkowi okresu wędrówek ludów (Tejral 1992, 232–233, ryc. 3). Zbliżoną pozycję chronologiczną mają dwa brązowe kolce pochodzące zapewne od podobnych od sprzączek do pasa (Ryc. 21:7–8). Jeden z nich jest czworokątny w przekroju, zdobiony karbowaniem, drugi zaś, trójkątny w przekroju i zwężający się ku końcowi u nasady, zaopatrzone ponadto w niewielką metopę. Zbliżone kształtem formy znane są z osady w pobliskich Jakuszowicach, gdzie stanowią materiał charakterystyczny dla jej najpóźniejszej fazy związanej z osadnictwem kultury przeworskiej (Kaczanowski, Rodzińska-Nowak 2008, 186, ryc. 4). Z wspomnianego stanowiska pochodzi również półprodukt kolca od sprzączki z metopą (Godłowski 1991, ryc. 8:3). Sprzączki z podobnymi do okazów z Nieprowic kolkami, datowane na okres wędrówek ludów, znane są również z terenu Lubelszczyzny (Niezabitowska-Wiśniewska 2009, ryc. 2:1, 4:7, 29:5).

Jednym z najpóźniejszych zabytków związanych z osadnictwem kultury przeworskiej jest zachowane częściowo, płaskie, sercowato zakończone okucie końca pasa, zdobione ornamentem rytym w formie trójkątnych pól oraz odciskanymi współśrodkowymi kółkami (Ryc. 21:3). Okucie to zapewne było mocowane do skózanego pasa za pomocą niewielkich nitów, o czym świadczy otwór znajdujący się mniej więcej w jego części środkowej. Podobne kształtem okucie ale wykonane ze srebra, pozłacane i zdobione techniką *niello*, było

częścią słynnego skarbu z Zamościa (Sulimirski 1966, 121–123, ryc. 4:4, 5:2). Zabytki z wspomnianego depozytu zdobione są w charakterystycznym dla okresu wędrówek ludów stylu ornamentacyjnym Sösdala-Untersiebenbrunn (Godłowski 1970, 27). Okucia prezentowanego typu są zabytkami niezwykle rzadkimi, występującymi nielicznie na całym obszarze środkowoeuropejskiego *Barbaricum* w zespołach datowanych na stadia D2 i D2/D3 (Madyda-Legutko 2006, 149–152, 154, ryc. 2).

Jako kolejny zabytek związany zapewne z osadnictwem kultury przeworskiej należy uznać niewielkie, wykonane ze srebra, podłużne okucie, z jednej strony nitowane, z drugiej zaś zakończone kolistym ogniwem (Ryc. 21:2). Atrybucja tego przedmiotu nie jest jasna. Podobne kształtem przedmioty wykonane z brązu stanowiły elementy rzędu końskiego (uździenicy) znane ze słynnego depozytu bagiennego z Thorsbjerg w południowej Jutlandii (Engelhardt 1866, 61, tabl. 14:12–14). Wzmiankowany przedmiot ma jednak mniejsze rozmiary, dlatego nie należy wykluczyć, że mógł on stanowić element pasa. Analogiczne formy, wykonane z brązu, stanowiły elementy garnituru pasa męskiego znane z stanowiska ofiarne w Nydam (Rau 2010, ryc. 79, tabl. 16:5–8). Innym zabytkiem, który można prawdopodobnie datować na okres wpływów rzymskich lub okres wędrówek ludów jest niewielka (pierwotne wymiary 2,8 x 0,8 cm), srebrna zawieszka w kształcie półksiężyca — *lunula*, zachowana w całości, ale zagięta na skutek działania procesów postdepozycyjnych (Ryc. 22:1). Zbliżona kształtem i rozmiarami *lunula*, ale wykonana ze złota i zdobiona almandynami, stanowiła część inwentarzu słynnego pochówku książęcego w Jakuszowicach (Nosek 1959, tabl. 15:3–4).

O skali intensywności i jakości osadnictwa kultury przeworskiej świadczą najdobitniej liczne znaleziska monet rzymskich (Ryc. 23). Ze stanowiska 5 w Nieprowicach do chwili obecnej pozyskano 33 monety rzymskie: 32 denary (w tym duża ilość subaeratów) oraz 1 antoninian. Znaleziska większości monet rzymskich z obszarów Środkowoeuropejskiego *Barbaricum*, a zwłaszcza denarów wybitych po reformie monetarnej Nerona (64 r. po Chr.), należy łączyć z okresem późnorzymskim, na co wskazują m in. odkrycia z gruntownie przebadanych osad kultury przeworskiej (Bursche, Kaczanowski, Rodzińska-Nowak 2000, 117–118). Zabytki te, ze względu na swą odrębną problematykę, wykraczająca poza ramy prezentowanego sprawozdania, są przedmiotem osobnego artykułu (Dulęba, Więcek 2014). Kolejnym importem z obszarów Cesarstwa Rzymskiego jest niewielki fragment naczyń *terra sigillata*, pochodzącego najprawdopodobniej z obszarów Galii Centralnej (grupa Lezoux; informacja A. Przychodniego z WUOZ w Kielcach).

Z Nieprowic pochodzi także egzemplarz brązowego wisiora wiaderkowatego (Ryc. 22:2) Zabytek ten charakteryzujący się prostą formą, brakiem zdobień i długością większą od szerokości można łączyć z typem I.1 wydzielonym w materiałach z cmentarzyska kultury przeworskiej w Drochlinie, pochodzących z pochówków datowanych na fazy B2/C1 — C1 (Kaczanowski 1987, 68–69). Wspomniane ozdoby nie mają charakteru precyzyjnych datowników. Pojawiają się już na początku okresu wczesnorzymskiego, ale wyraźnie częstsze są od fazy B2 i występują także w okresie wędrówek ludów (Godłowski 1977, 43).

Unikatowym w skali kraju znaleziskiem jest wykonana ze stopu miedzi figurka przedstawiająca byka (Ryc. 22:3). Zabytek ten, na podstawie analogii można datować na późny okres rzymski lub okres wędrówek ludów i wiązać z podobnymi znaleziskami z obszaru północnoeuropejskiego Barbaricum, a zwłaszcza z terytorium grupy Hundisburg (Dulęba, Schuster 2012).

Dużą część ceramiki datowanej ogólnie na okres wpływów rzymskich stanowią naczynia wykonane przy pomocy koła garncarskiego (125 na 435 fragmentów wszystkich naczyń kultury przeworskiej). Jest to ceramika występująca w dwóch standardowo wydzielanych grupach technologicznych: tzw. „siwa gładka” (wypał w atmosferze redukcyjnej, brak intencjonalnej domieszki w masie ceramicznej; Ryc. 24:7–11; 25:4–10) oraz tzw. „siwa szorstka” (wypał w atmosferze redukcyjnej, średnia lub duża ilość mineralnej domieszki w masie ceramicznej; Ryc. 24:1–6). Ceramika z osady w Nieprowicach znajduje wiele dobrych analogii pośród licznych materiałów z osad produkcyjnych w okolicach Krakowa (Dobrzańska 2008) oraz z dużej osady w Jakuszowicach (Rodzińska-Nowak 2006). Do bardziej charakterystycznych form prezentowanego zbioru należą misy z krzywotym wylewem – to naczynia o długotrwałej chronologii (Ryc. 24:7). Pojawiają się już na początku okresu późnorzymskiego, ale okres ich największej popularności przypada na fazy C2–C3/D (Dobrzańska 1980, 100; Rodzińska-Nowak 2006, 103). Misa z wywiniętym na zewnątrz wylewem i cylindrycznym brzuścem, zdobiona wąskim plastycznym wałkiem oraz wyświecanym (polerowanym) pasem ukośnych linii, znajduje swe analogie wśród egzemplarzy datowanych na fazę C3 (Dobrzańska 2008, ryc. 19:9, 12). Z Nieprowic znane są również typowe dla tego okresu, wykonane przy pomocy koła garncarskiego naczynia zasobowe – tzw. *Krausengefässe* (Ryc. 24:3–4). Są to formy garnków z krzywotym wylewem, wyróżniające się bardzo dużymi rozmiarami oraz specyficzną technologią (wypał w atmosferze utleniającej, duża ilość gruboziarnistego tłucznia w masie ceramicznej, relatywnie duża grubość ścianek). Ceramika warsztatowa na obszarze Małopolski była produkowana już od początków okresu późnorzymskiego, od stadium C1a. Na wspomniany odcinek chronologiczny datowany jest piec ceramiczny z Bessowa, pow. bocheński (Okoński 2000, 150–151). Dobrze datowane ślady początków produkcji warsztatowej pochodzą także z pieca 35 ze stan. 1 w Zofipolu, pow. krakowski, gdzie wraz z materiałem ceramicznym znaleziono brązową zapinkę typu A 162 (Dobrzańska 2008, 187–188, ryc. 12a). Dodatkowym potwierdzeniem pozycji chronologicznej wzmiankowanego zespołu jest datowanie radiowęglowe znalezionej w nim spalonego drewna, które wskazuje na lata 202–244 AD (Dobrzańska 2008, 188). W związku z powyższymi ustaleniami ceramikę warsztatową z Nieprowic należy wiązać prawdopodobnie z całym okresem późnorzymskim, a także z wczesną fazą okresu wędrówek ludów. Znaleziska ceramiczne całkowicie potwierdzają długotrwałe istnienie tutejszej osady kultury przeworskiej. Należy przypuszczać, że wyjątkowo duża liczba fragmentów naczyń wykonanych przy pomocy koła występująca na powierzchni osady, w tym także fragmentów o cechach odpadów produkcyjnych, może być wskazówką na istnienie w tym miejscu warsztatów ceramicznych. Teza ta wymaga jednak dalszych badań.

ŚREDNIOWIECZE

Najmłodsza faza użytkowania stanowiska 5 w Nieprowicach związana jest z okresem Średniowiecza. Nieprowice pojawiają się w źródłach historycznych już w XIII w. (Dąbrowska 1965, 235). W dokumencie wydanym w 1222 r. występuje rycerz Jan Dnieprowic z Nieprowic, należący do poczty wojewody Pakosława Starszego z rodu Awdańców (Semkowicz 1920, 311–312; Dąbrowska 1965, 86). Wieś została wspomniana także w dokumencie z 1437 r., kiedy w sprawie sądowej występuje pod wspomnianą datą świadek *Janussius de Neprowycze* (Chlebowski 1886, 108).

Na ten okres można datować stosunkowo niewielką liczbę materiału masowego — 37 fragmentów ceramiki wykonanej na kole. Są to przeważnie fragmenty brzuśców zdobionych poziomym ornamentem grzebykowym. Nieliczne fragmenty wylewów typowych garnków mogą być ramowo datowane na XIV–XV w. Tak mała, w stosunku do wcześniejszych epok, liczba materiału masowego wiążanego z Średniowieczem może sugerować, że główna część osadnictwa z wspomnianego okresu znajdowała się w miejscu współczesnych zabudowań wsi. Funkcjonowanie miejscowego osadnictwa w późniejszych etapach Średniowiecza potwierdzają dodatkowo 2 egzemplarze denarów Władysława Warneńczyka (informacja M. Zawadzkiego z Gabinetu Numizmatycznego — Zamek Królewski w Warszawie; Ryc. 26:1–2).

Wśród zabytków średniowiecznych wyróżnia się brązowe zakończenie tzw. pasa nadługiego (Ryc. 26:3). Jest to niewielki przedmiot w formie płaskiej blaszki zakończonej dwoma rozszerzonymi, zagiętymi do wewnątrz wypustkami oraz „żołędziowatą” wypustką po środku. Z jednej strony przedmiot ten zdobiony jest puncowanym ornamentem. Wspomniany zabytek należy do form wczesnych, datowanych na 2 poł. XIII w., które do tej pory znane są z nielicznych znalezisk z obszaru Śląska, Czech i Moraw (Wachowski 1997, 187, ryc. 1–2).

Kolejnym zabytkiem wydzielonym z okresu średniowiecza jest wykonana ze stopu miedzi (mosiądzu?) głowica miecza (Ryc. 26:4). Ma ona kształt zbliżony do ośmioboku z zaokrąglonymi narożnikami. Dolna płaszczyzna jest nieco rozszerzona i bardziej niż pozostałe spłaszczona. Przez środek głowicy przechodzi masywny otwór dostosowany kształtem do czworokątnego trzpienia rękojeści miecza. Wspomniane znalezisko z Nieprowic kształtem nieco przypomina typ H2 wg klasyfikacji R. E. Oakeshotta (Głosek 1984, ryc. 3). Głowica podobna kształtem, ale wykonana z żelaza zdobi miecz z kolekcji Narodni Museum w Pradze, datowany na XIV w. (Głosek 1984, 143, tabl. XXXIII:2).

Do wyróżniających się zabytków związanych z średniowiecznym horyzontem osadnictwa w Nieprowicach należy również częściowo zachowany pierścień (Ryc. 26:5) z kolistym oczkiem, zdobionym wypukłym wyobrażeniem równoramiennego krzyża, zakończonego prostopadłymi ramionami (franc. *croix potencée*). Zabytek ten wykonany został ze stopu miedzi (brąz cynowy?).

Znaleziska wspomnianych wyżej przedmiotów, które można określić jako wyróżniki kultury materialnej ówczesnej, lokalnej elity społecznej mogą potwierdzać znaną ze źródeł historycznych obecność w Nieprowicach osadnictwa rycerskiego.

PODSUMOWANIE

Dolina Nidy była obszarem intensywnie zasiedlonym praktycznie we wszystkich etapach prehistorii i Średniowiecza, dlatego nie jest niczym zaskakującym istnienie w Nieprowicach osady wielokulturowej. Zaskakująca jest jednak skala intensywności zasiedlenia tego miejsca w epoce żelaza poczynając od okresu halszackiego, a na okresie wędrówek ludów kończąc. Położenie osady w Nieprowicach umożliwiała wzrokową kontrolę nad całą rozległą doliną Nidy, która w czasach starożytnych zapewne stanowiła ważny szlak komunikacyjny. Ulokowana od strony zachodniej płaska terasa nadzalewowa Nidy w okolicach Nieprowic ma szerokość ponad 1,5 km. Obszar ten, pokryty bardzo żyznymi glebami brunatnymi na podłożu lessowym, mógł być dogodnym rolniczym zapleczem dla istniejącego tuż przy krawędzi doliny osadnictwa.

Jako znaczące odkrycie z punktu widzenia studiów nad osadnictwem pradziejowym Zachodniej Małopolski należy wskazać zabytki związane z istnieniem w prezentowanym miejscu osady kultury pomorskiej. Znaleziska osadowe zabytków o charakterze dobrych datowników w przypadku wspomnianej kultury stanowią dużą rzadkość. Ważne są również odkrycia związane z kulturą lateńską, której osadnictwo mimo znacznego stanu zaawansowania badań powierzchniowych w regionie nadal jest lokalizowane relatywnie rzadko. Bezsprzecznie najważniejszym odkryciem jest niezwykle liczna seria zabytków kultury przeworskiej. Już na podstawie wstępnej, powierzchniowej penetracji należy sądzić, iż na stan. 5 w Nieprowicach w okresie późnorzymskim i we wczesnej fazie okresu wędrówek ludów istniała osada o charakterze centralnym, zamieszkiwana prawdopodobnie przez miejscową elitę. Wskazuje na to ponadprzeciętna liczba typowych znalezisk osadowych, a także występowanie licznych importów rzymskich oraz przedmiotów zbytku. Pod wieloma względami znaleziska z Nieprowic odpowiadają materiałom z badań wykopaliskowych na osadzie kultury przeworskiej ze stan. 2 w Jakuszowicach, pow. kazimierski, której wyjątkowy status we wspomnianym wyżej odcinku czasowym był już w literaturze przedmiotu wielokrotnie podkreślany (Godłowski 1991; 1995a, Bursche, Kaczanowski, Rodzińska-Nowak 2000, Kaczanowski, Rodzińska-Nowak 2008).

Badania powierzchniowe przeprowadzone na stan. 5 w Nieprowicach, oprócz swego niewątpliwie bardzo dużego waloru poznawczego miały charakter konserwatorski. Tak duża liczba zabytków znajdująca na powierzchni stanowiska dobitnie poświadcza mocno zaawansowany stan zniszczenia tego miejsca na skutek działalności rolniczej i spotęgowanej przez nią erozji. Wiele zabytków metalowych nosi znamiona silnego zniszczenia postdepozycyjnego (silne zagięcie, zniekształcenia, pęknięcia), które mogło być spowodowane naciskiem sprzętu mechanicznego wykorzystywanego w trakcie prac rolniczych.

Do niedawna liczba przedmiotów metalowych, pochodząca z osad użytkowanych w epokach metali była bardzo niewielka. Warto podkreślić, że przedmioty wykonane z metalu, a zwłaszcza ozdoby i części stroju, bardzo często mają walor dobrych datowników. Wprowadzenie do powszechnego użycia wykrywaczy metalu różnych typów spowodowało kolosalne zmiany w możliwościach poznawczych (Woźniak 2000). Najbardziej jaskrawym przykładem tego typu jest niespotykany dotąd przyrost źródeł numizmatycznych, a także nowe dane dotyczące badanych na szeroką skalę stanowisk np. wspomnianej osady w Jakuszwicach (por. Bursche *et al.* 2000). W przypadku pracy na stanowiskach osadowych z epok użytkowania metali istotne jest nie tylko posiadanie wykrywacza, ale jego odpowiednie zastosowanie. Badane współcześnie stanowiska osadowe (np. osada na stan. 1 w Zagórzycach, pow. kazimierski – Grygiel, Pikulski 2006; Grygiel *et al.* 2009), mimo relatywnie niewielkiej skali prac, dostarczyły dużej ilości zabytków metalowych. Różnicę tą widać zwłaszcza na przykładzie współcześnie prowadzonych ratowniczych badań szeroko-płaszczyznowych, gdzie częstokroć nie stosowano wykrywaczy metali lub używano ich bez odpowiedniej metody i umiejętności. Pomimo otwierania dużych przestrzeni ilość zabytków metalowych z wspomnianych badań jest stosunkowo niewielka. Pewnym wytłumaczeniem tego faktu jest pochopne usuwanie warstw akumulacyjnych z powierzchni stanowisk za pomocą sprzętu mechanicznego, bez uprzedniego przeszukania wykrywaczami metalu. Praktyka badawcza pokazuje, że w przypadku zastosowania podczas badań wykrywaczy metalu, z reguły ok. 80–90% znalezisk przedmiotów metalowych na stanowiskach osadniczych znajdujących się w warstwach akumulacyjnych, a zwłaszcza w powierzchniowym humusie. Wynika to przede wszystkim z dużego stopnia zniszczenia wspomnianych obiektów przez działalność rolniczą oraz zaawansowanego stanu erozji gleb.

Przy zastosowaniu wykrywaczy metalu podczas badań powierzchniowych należy się liczyć z zasadniczym problemem konieczności ograniczenia poszukiwań do trybów pracy nastawionych na dyskryminację ferromagnetyków. Spowodowane jest to wyłącznie praktycznym uzasadnieniem. Na polach ornych, na których w przytłaczającej większości ulokowane są stanowiska osadowe, występuje bardzo duża ilość zanieczyszczeń w postaci nowożytnych przedmiotów (głównie żelaznych odpadów i części maszyn rolniczych), które uniemożliwiają skuteczną prospekcję na większym obszarze. Innym problemem poznawczym mogą być również specyficzne cechy kultury materialnej dominujące wśród społeczności wybranych kultur archeologicznych. Dla przykładu w okresie środkowolateńskim zdecydowana większość ozdób, części stroju, uzbrojenia, narzędzi i przedmiotów codziennego użytku wykonywana była z żelaza, stąd liczba przedmiotów metalowych pozyskiwanych w trakcie badań powierzchniowych ogranicza się przeważnie do tych, które były wykonywane z brązu. Są to przede wszystkim elementy kobiecych pasów łańcuchowych, niektóre, nieliczne typy zapinek, zawieszki itp. Bez wątpienia taka sytuacja powoduje zniekształcony obraz kultury materialnej we wspomnianym odcinku czasowym.

Ważnym zadaniem na przyszłość jest monitorowanie i dalsza penetracja powierzchniowa stanowiska 5 w Nieprowicach. Wyniki wzmiankowanej już prospekcji lotniczej dodatkowo

potwierdzają duże zniszczenie wschodniej partii stanowiska, gdzie domniemane obiekty archeologiczne widoczne są najlepiej. Erozja najprawdopodobniej doprowadziła do zniszczenia warstw akumulacyjnych, które mogły być związane z poszczególnymi epizodami osadniczymi i istnieje duże prawdopodobieństwo, że w tej partii stanowiska, bezpośrednio pod humusem nowożytnym zalega całec. Duży rozmiar stanowiska wyklucza możliwość skutecznego przebadania metodami wykopaliskowymi jego reprezentatywnej dla studiów osadniczych części, w przypadku kiedy nie jest ono zagrożone zakrojonymi na szeroką skalę inwestycjami budowlanymi. W chwili obecnej planowane są badania nieinwazyjne (geomagnetyka), które pozwolą wstępnie rozpoznać strukturę zachowanych elementów prehistorycznej zabudowy i zaplanować dalsze szczegółowe prace badawcze.

Podziękowania

Autor pragnie podziękować wszystkim osobom zaangażowanym w terenowe prace badawcze oraz w pomoc techniczną w opracowaniu wyników badań w Nieprowicach. Są to: Piotr Wroniecki, Marcin Jaworski, Barbara Mydlak, Aleksander Lewandowski, Grzegorz Kuś, Tomasz Więcek, Michał Zawadzki, Andrzej Romanowski, Piotr Wysocki i Jan Bulas.

Adenda:

Lista 1 (Ryc. 10)

Znaleziska brązowych wisiorków trójkątnych:

1. Boronów, pow. lubliniecki (Jażdżewski 1932, tabl. V, gr I 6c).
2. Facimiech, pow. krakowski (Durczewski 1948, 93, tabl. XCVIII:13).
3. Iwanowice, pow. miechowski (Durczewski 1948, 40, XCII:3f).
4. Kraków-Pleszów (Kogus 1984, 41, tabl. XLIX:15).
5. Kwaczała, pow. chrzanowski (Durczewski 1948, 60–61, 64–65, 75 tabl. LXXXIX:20, 68, XCI:1, CI:2–3,6).
6. Lachmirowice, pow. inowrocławski (Szamałek 1995, 218, ryc. 4:1).
7. Mników, pow. krakowski (Durczewski 1948, 96, tabl. LXXXVI:12).
8. Muniakowice, pow. krakowski (badania powierzchniowe P. Dulęby, depozyt w IA UW).
9. Niechmirów – Mała Wieś, pow. sieradzki (Kufel-Dzierzgowska 1995, tabl. III:6).
10. Nieprowice, pow. pińczowski (badania powierzchniowe P. Dulęby, depozyt w IA UW).
11. Orzech, pow. tarnogórski (Abłamowicz 1994, 29, tabl. IVd, f).
12. Piasek, pow. lubliniecki (Reyman 1928, 61, ryc. 37a–c).
13. Zagórzycze, pow. kazimierski (badania wykopaliskowe M. Grygiela i J. Pikulskiego, depozyt w IA UJ).
14. miejscowość nieznana, Wschodnia Małopolska? (Reyman 1928, 63).

Lista 2 (Ryc. 12)

Znaleziska wczesnolateńskich zapinek Binding, typ 23/ wariant Speikern (Binding 1993, 40–41, zestawienie 26; Dehn, Stöllner 1996, 11–15, zestawienie 1b), uzupełniono:

1. Blatnica, okr. Martin, SK (Pieta 2008, ryc. 2:1).
2. Horné Orešany, okr. Trnava, SK (Pieta 2007, ryc. 7:4).
3. Kietrz, pow. głubczycki, PL (Gedl 1985, tabl. III:13).
4. Kornacice, pow. opatowski, PL (Florek 1995, tabl. I:5).
5. Nieprowice, pow. pińczowski, PL (badania powierzchniowe P. Dulęby, depozyt w IA UW).

