

DISCUSSIONS AND POLEMICS

Tadeusz Malinowski *, Agnieszka Krzysiak **

REMARKS ON SOME SYMBOLIC GRAVES OF THE POMERANIAN CULTURE

ABSTRACT

Malinowski T., Krzysiak A. 2012. Remarks on some symbolic graves of the Pomeranian culture. *Sprawozdania Archeologiczne* 64, 431–439.

This paper addresses issues raised by a paper published recently in this journal on the interpretation of symbolic graves in the Pomeranian culture, taking the opportunity to correct some inaccuracies presented there (Stepańczyk *et al.* 2011). In particular, it shows that in some circumstances where small remains of human bone occur in graves they may be there by accident, without taking away from the symbolic character of such burial remains. In addition, two unpublished examples of graves with no evidence of burial are described.

Key words: Early Iron Age, Hallstatt C period, Early and Middle La Tène period, Pomeranian culture, symbolic graves, cist and cloche burials.

Received: 14.04.2012; Revised: 24.06.2012; Accepted: 5.07.2012

In the previous volume of “*Sprawozdania Archeologiczne*” there was an article devoted mainly to the presentation of FTIR (Fourier transform infrared spectroscopy) analysis of a very thin layer of sand, which was the only contents of a Pomeranian culture face urn discovered in Tuszkowo, dist. Sępólno Krajeńskie (Stepańczyk *et al.* 2011). This article is a very interesting and substantial example of the possibilities for expanding archaeological inferences. While this kind of project should be encouraged, the paper raises some issues for comment, including the general archaeological background presented by Stepańczyk et

* Św. Marcin Street 29/7, 61-806 Poznań, Poland

** Museum in Lębork, Młynarska street 14/15, 84-300 Lębork; Poland

al. and their interpretation of the scientific analysis. The present paper presents a critique of their paper.

Firstly, in their introductory discussion of the general archaeological background Stepańczak *et al.* raise completely unsupported doubts about many features regarded as symbolic Pomeranian culture graves on the basis of earlier research on the burial rites of this culture by L.J. Łuka (1968, 60, 61) and T. Malinowski (1969, 45, 46). Indeed, the second cited publication draws attention to some circumstances that might cause difficulties in defining a find as a grave without any remains of a burial. Then, considering the map VIII where there are 73 from Hallstatt C to Early and Middle La Tène period cemeteries it should be noted that the discussed graves within eight cemeteries have question marks. It should also be noted that the author of the earlier publication, which was completed 44 years ago in November 1967 (T. Malinowski 1969, 172), did not uncritically approach the problem of defining a feature without a burial as a symbolic grave. This issue is also referenced by the use of question marks next to some information about graves with no evidence of burial which were recorded in the “Catalogue of the Pomeranian culture cemeteries” (“Katalog cmentarzysk ludności kultury pomorskiej”) (T. Malinowski 1979, 1981a, 1981b), which includes the materials available up to 1977.

Secondly, in the section on “Results and Discussion” (Stepańczak *et al.* 2011) repeatedly raise doubts about the results of earlier studies and that they could be incorrectly interpreted. However, it is worth asking exactly how many graves with no evidence of burial come from old studies and how great is the time range between the “old discoveries” and the “recent studies”, and also whether the interpretations in the “newer studies” are all correct? Without overlooking symbolism (whether an individual or an entire family was represented by a burial-less grave), we would point out that the claim of “multi-urns, most likely family character of cist graves” is not true. This can be seen from published illustrations (T. Malinowski 1969) and “newer studies” (e.g. P. Fudziński, Roźnowski 1997, 50; Fudziński, Gładkowska-Rzeczycka 2000, 87; Fudziński, Cymek 2005, 63) of one, two and three urn cist graves. Finally, we should refer to the Tuskowo case study, where the face urn without the burnt human bones comes from (Łoś 2005, 322, 323), and whose content is the object of the FTIR analysis. On the contrary, the “family” nature of the cist (and not only!) multi-urn graves raises the question that must remain unanswered, what was the family structure then? Monogamous or polygamous? This is not the place for a detailed discussion on this subject, and the reader is referred to published views on this issue (T. Malinowski 1969, 110–118).

Turning now to the interpretation by Stepańczak *et al.* of the analysis of the contents of the face urn from Tuskowo, it should be restated that such studies have great potential for expanding archaeological inferences. However, there is a fundamental problem that there was no absolute condition to recognize the face urn as a vessel in a symbolic burial, or to speculate on the character of the tiny amount of sand it contained in which not even a fragment of bone was recognized. Even if there had been bone present we could still not estab-

Fig. 1. Trzebiatkowa, dist. Bytów, site 3.
Cist grave (feature 47/04).
A view from the north. Photo. A. Krzysiak
Ryc. 1. Trzebiatówka, pow. Bytów, stan. 3.
Grób skrzynkowy (obiekt 47/04).
Widok od strony północnej.
Fot. A. Krzysiak

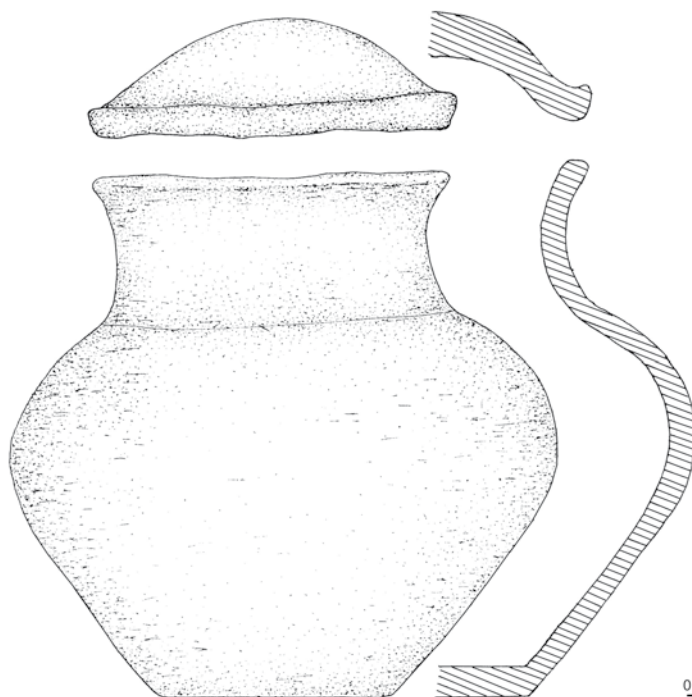


Fig. 2. Trzebiatkowa,
dist. Bytów, site 3.
Urn and lid from the cist
grave (feature 47/04).
Drawing K. Krzysiak
Ryc. 2. Trzebiatówka,
pow. Bytów, stan. 3.
Popielnica i pokrywa
z grobu skrzynkowego
(obiekt 47/04).
Rys. K. Krzysiak

Fig. 3. Trzebiatkowa, dist. Bytów, site 3.
Cist grave (feature 76/05).
A view from the south.
Photo. A. Krzysiak

Ryc. 3. Trzebiatkowa, pow. Bytów, stan. 3.
Grób skrzynkowy (obiekt 76/05).
Widok od strony południowej.
Fot. A. Krzysiak

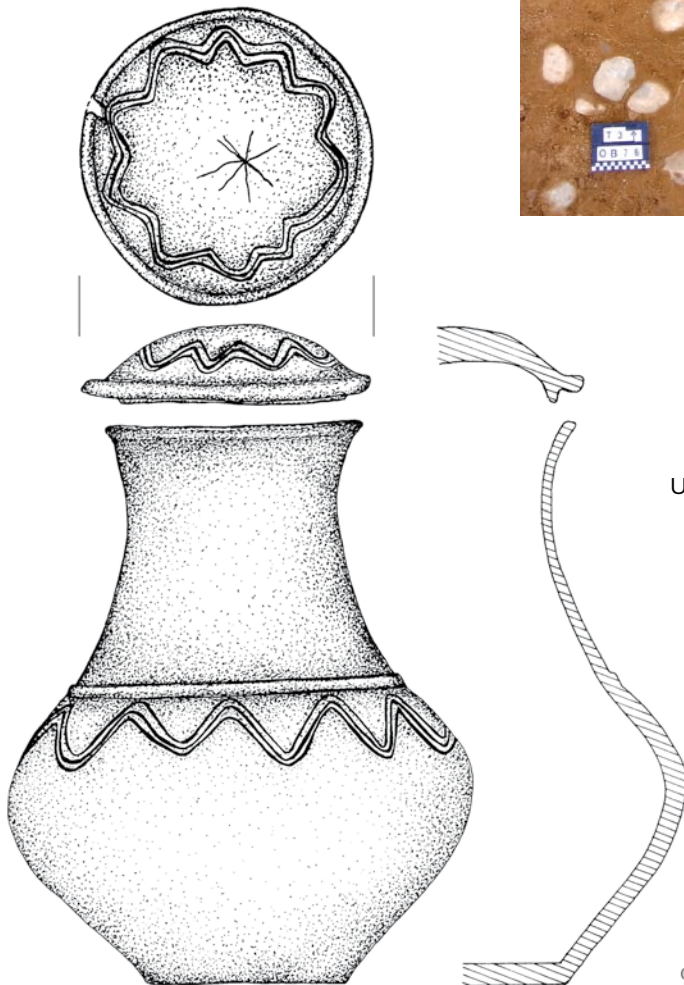


Fig. 4. Trzebiatkowa, dist. Bytów, site 3.
Urn No. 2 and lid from the cist
grave (feature 76/05).
Drawing K. Krzysiak
Ryc. 4. Trzebiatkowa,
pow. Bytów, stan. 3.
Popielnica nr 2 i pokrywa
z grobu skrzynkowego
(obiekt 76/05).
Rys. K. Krzysiak

lish the symbolic (or otherwise) nature of the grave. With reference to deliberate partial burials (because there are also unintended burials; T. Malinowski, *in press*) the weight of burnt bone may be even as little as several dozens to about 10 grams (eg, A. Malinowski 1967; Rożnowski 1979, 191). In contrast, it is possible to find situations in which a few bones from different individuals were placed in urns accidentally, for example, in sand or earth from a funeral pyre that was used several times (e.g. M. Fudziński, Rożnowski 1997, 69, 80, 89; Muzolf, Lorkiewicz 2005, 216). In the case of the Tusków urn some sand was poured into the container, but today it is not possible to say where from and why — an observation made in the mentioned article (Stepańczyk *et al.* 2011, 147). Here it is worth mentioning that two urns from symbolic burials found in Zawory, dist. Kartuzy, contained a layer of compact earth at the bottom, under the sand. The analysis revealed only in one case a bit of bone ash of unknown origin, while the second urn did not contain any (M. Fudziński, Rożnowski 1997, 51, 52). Of course, in both examples we are dealing with symbolic graves of unspecified symbolism, which is the case for the Tusków urn and two urns discovered in Trzebiatkowa, dist. Bytów described below [TM].

Archaeological excavations at site 3 in Trzebiatkowa, dist. Bytów, between 2002 (Krzysiak 2005a) and 2006 discovered two urns which did not contain burnt human remains (Krzysiak n.y.p.) in a Pomeranian culture cemetery dating to the second half of the Hallstatt D and the beginning of the Early La Tène period.

1. Feature 47/04. A cist grave, very well preserved, made with field stone slabs. Closed cist, built from well-worked slabs, containing a single urn (Fig. 1). At the time of the discovery it was quite well preserved; it was filled with sand, with no evidence of bone remains or other items. The lid of the urn was displaced, lying between the urn and the southern wall of the grave. The bottom of the grave consisted of a few field stones that were not arranged in a regular pavement. The urn has a defined neck and flaring rim, a bulbous belly, while the “cap-like” lid was without a tuck. Both the vessel and the lid have smooth undecorated surfaces (Fig. 2).

2. Feature 76/05. A well-preserved and undisturbed cist grave, covered by large field stone slabs. The walls of the cist and the cover were made from well-worked stone slabs, the bottom covered with an irregular pavement made of field stones of various sizes. There were two urns arranged in a line north-south (Fig. 3). Urn No.1 was located by the north wall and contained burnt human remains (but no sand) and was covered with a bowl. In contrast urn No. 2, located by the south wall, was completely empty, with no evidence of bone remains or sand. In addition, this urn was protected inside the grave with small stone slabs. Urn No. 2 has a high, defined neck, and a slightly flaring rim, covered with a “cap-like” lid with a tuck. It is dark grey-black in colour, with a smooth surface decorated with a triple wavy line on top of the belly. The lid is similarly decorated, with the addition of lightly incised decoration of intersecting lines (symbolizing, perhaps, the sun or a star) roughly in the middle of the surface (Fig. 4). [AK]

At the end of their article (Stepańczyk *et al.* 2011) raise objections to the recognition as symbolic burials of protecting structures in graves (i.e. cloches) which did not cover urns or covered only small vessels, because they used to play different functions in the cult sphere and the household. However, funeral rites are undoubtedly a manifestation of ritual, but if a cloche without an urn inside or loose burnt bones is located in the vicinity of the others, covering urns are without a doubt connected with ritual, and certainly food was not cooked in them. This view is supported by the authors of recent publications on 'cloche' graves with no evidence of burial discovered in Konstantynów-Ignacew, dist. Pabianice (Muzolf, Lorkiewicz 2005, 197), Krzemienica, dist. Mielec (Siek 2005, 371) and Stalmierz, dist. Lipno (Sobczyk 2009, 81, 82). In addition, there are also sometimes other vessels found in these symbolic cloche graves; in Krzemienica there are four, and in Stalmierz three. This same phenomenon can be observed in cist graves without human remains, such as for example, the two vessels in Dąbrówno, dist. Słupsk (Krzysiak 2003, 136). Because a bowl may be used to fulfil the role of an urn in Pomeranian culture graves (e.g. in Konstantynów-Ignacew; Muzolf, Lorkiewicz 2005, 197; or in Dąbrówno; Krzysiak 2005b, 80), we cannot exclude the possibility that the bowls found in graves without a burial, both in cloche and cist graves, were, for those who made the deposit, the equivalents to more widespread urns.

In summary, we have not answered the fundamental question of whether those (now) empty Pomeranian culture graves and urns really never contained anything, or whether something was placed inside which represented the deceased, but which has not survived to the present day (T. Malinowski 1969, 98). Perhaps this central question will be answered by further development of specialist analyses. [TM]

References

- Fudziński M. and Gładkowska-Rzeczycka J. J. 2000. *Cmentarzysko ludności kultury pomorskiej w Rątach, gmina Somonino*. Gdańsk: Muzeum Archeologiczne.
- Fudziński M. and Rożnowski F. 1997. *Cmentarzysko ludności kultury pomorskiej w Zaworach, gm. Chmielno. Studium archeologiczno-antropologiczne*. Gdańsk: Muzeum Archeologiczne.
- Fudziński P. and Cymek L. 2005. *Cmentarzysko grupy wielkowiejskiej we Władysławowie-Chłapowie, pow. Puck*. Gdańsk: Muzeum Archeologiczne.
- Krzysiak A. 2003. Tymczasowe wyniki badań cmentarzyska ludności kultury pomorskiej w Dąbrównie, gmina Potęgowo, stanowisko nr 8. In M. Fudziński and H. Paner (eds.), *Od epoki kamienia do okresu rzymskiego (= XIII Sesja Pomoroznawcza 1)*. Gdańsk: Muzeum Archeologiczne, 133–141.
- Krzysiak A. 2005a. Wyniki badań stanowiska ludności kultury pomorskiej przeprowadzonych w Trzebiatkowej, gm. Tuchomie, stan. nr 3. In M. Fudziński and H. Paner (eds.), *Od epoki kamienia*

- do okresu rzymskiego (= XIV Sesja Pomorzoznawcza 1). Gdańsk: Muzeum Archeologiczne, 267–277.
- Krzysiak A. 2005b. Ze studiów nad chronologią fazy wielkowiejskiej na przykładzie cmentarzyska w Dąbrównie, gm. Potęgowo, stan. 8. In M. Fudziński and H. Paner (eds.), *Aktualne problemy kultury pomorskiej*. Gdańsk: Muzeum Archeologiczne, 71–92.
- Krzysiak A. n.y.p. *Cmentarzysko ludności kultury pomorskiej. Trzebiatkowa, gmina Tuchomie województwo pomorskie*. Łębork.
- Łoś J. 2005. Groby ludności kultury pomorskiej w Zakrzewskiej Osadzie i Tuszkowie, pow. sępoleński. In M. Fudziński and H. Paner (eds.), *Od epoki kamienia do okresu rzymskiego* (= XIV Sesja Pomorzoznawcza 1). Gdańsk: Muzeum Archeologiczne, 317–326.
- Łuka L. J. 1968. Obrządek pogrzebowy u plemion kultury wschodniopomorskiej na Pomorzu Gdańskim. Część 1. *Pomorania Antiqua* 2, 33–73.
- Malinowski A. 1967. Wyniki badań przepalonych kości ludzkich z cmentarzyska z okresu lateńskiego w Zarębowie, pow. Aleksandrów Kujawski. *Slavia Antiqua* 14, 307–312.
- Malinowski T. 1969. *Obrządek pogrzebowy ludności kultury pomorskiej*. Wrocław: Ossolineum.
- Malinowski T. 1979. *Katalog cmentarzysk ludności kultury pomorskiej* 1. Słupsk: WSP.
- Malinowski T. 1981a. *Katalog cmentarzysk ludności kultury pomorskiej* 2. Słupsk: WSP.
- Malinowski T. 1981b. *Katalog cmentarzysk ludności kultury pomorskiej* 3. Słupsk: WSP.
- Malinowski T. *in press* Uwagi o pochówkach cząstkowych ludności kultury pomorskiej. In *Księga pamiątkowa prof. Bogusława Gedigi*. Wrocław.
- Muzolf B. and Lorkiewicz W. 2005. Cmentarzyska w Konstantynowie Ignaciewie, st. 18 oraz Grabku, st. 11, woj. łódzkie, na tle cmentarzysk pomorsko-kloszowych z terenów Polski Środkowej. In M. Fudziński and H. Paner (eds.), *Aktualne problemy kultury pomorskiej*. Gdańsk: Muzeum Archeologiczne, 183–222.
- Rożnowski F. 1979. Dorobek badań antropologicznych nad ludnością kultury pomorskiej Pomorza Zachodniego w ostatnim trzydziestoleciu (1945–1975). In T. Malinowski (ed.), *Problemy kultury pomorskiej*. Koszalin: Muzeum Okręgowe, 187–192.
- Siek M. 2005. Analiza materiałów z cmentarzyska kultury pomorskiej w Krzemienicy, powiat Mielec. In M. Fudziński and H. Paner (eds.), *Aktualne problemy kultury pomorskiej*. Gdańsk: Muzeum Archeologiczne, 369–383.
- Sobczyk P. 2009. Cmentarzysko kloszowe w Stalmierzu, stan. 3 w powiecie lipnowskim na ziemi dobrzyńskiej. In M. Fudziński, H. Paner and S. Czopek (eds.), *Nowe materiały kultury lużyckiej i pomorskiej z Pomorza*. Gdańsk: Muzeum Archeologiczne, 79–96.
- Stepańczyk B., Dzięgielewska K., Łoś J. and Szostek K. 2011. Application of FTIR method to identify symbolic graves on the example of the Pomeranian culture face urn from Tuszkowo. *Sprawozdania Archeologiczne* 63, 135–148.

Tadeusz Malinowski, Agnieszka Krzysiak

UWAGI O NIEKTÓRYCH GROBACH SYMBOLICZNYCH KULTURY POMORSKIEJ

W poprzednim tomie „Sprawozdań Archeologicznych” ukazał się artykuł poświęcony przede wszystkim relacji z zastosowania metody FTIR w odniesieniu do bardzo cienkiej warstewki piasku, stanowiącej wyłączną zawartość popielnicy twarzowej kultury pomorskiej, odkrytej w Tuszkowie, pow. Sępólno Krajeńskie (Stepańczyk *et al.* 2011). Artykuł ten jest bardzo interesującym, konkretnym przykładem możliwości poszarzenia zasięgu wnioskowania archeologicznego. Pochwalając tego rodzaju przedsięwzięcia, mam jednak nieco uwag, a nawet zastrzeżeń, odnoszących się do prezentowanego w artykule ogólnego tła archeologicznego oraz interpretacji wyniku przeprowadzonych badań specjalistycznych.

Jeśli chodzi o ogólne tło archeologiczne, to zupełnie bezpodstawnie stwierdza się już we „Wstępie”, że wiele uznawanych za symboliczne grobów kultury pomorskiej budzi wątpliwości, wskazując tu na opracowanie obrządku pogrzebowego owej kultury pióra L. J. Łuki (1968, 60, 61) i T. Malinowskiego (1969, 45, 46). Odnosząc się do tego głosownego stwierdzenia mogę podać, że w owej drugiej publikacji najpierw zwraca się uwagę na niektóre okoliczności mogące nasuwać trudności w określaniu znaleziska jako grobu bez śladu pochówka. Następnie zaś, na mapie VIII są skartografowane 73 cmentarzyska pochodzące od okresu halsztackiego C po wczesny i środkowy okres lateński, a zawierające omawiane groby, z tego 8 cmentarzysk jest opatrzonych znakiem zapytania. Ponieważ opracowanie owej drugiej publikacji zostało ukończone w listopadzie 1967 r. — o czym informuje się na s. 172 — zatem już przed 44 laty do problemu co jest grobem bez śladu pochówka, symbolicznym, nie podchodzono bezkrytycznie. Znaki zapytania znajdują się również przy niektórych informacjach o grobach bez śladów pochówków, zarejestrowanych w „Katalogu cmentarzysk ludności kultury pomorskiej” (T. Malinowski 1979; 1981a; 1981b), a obejmującym materiały dostępne do 1977 r. włącznie.

W rozdziale zatytułowanym „Wyniki i dyskusja” powtarza się zarzut sformułowany we „Wstępie” dodając, że podstawą wątpliwości jest okoliczność, że omawiane groby pochodzą głównie z dawnych badań i mogły być niepoprawnie zinterpretowane. Pytam zatem: konkretnie ile grobów bez śladów pochówków pochodzi z dawnych badań i jaka jest granica czasowa między „dawnymi badaniami” a „nowszyimi opracowaniami”, a także, czy w owych „nowszych opracowaniach” wszystkie interpretacje są poprawne? Nie wchodząc w kwestie symboliki (konkretny zmarły, czy cała rodzina była reprezentowana przez grób bez śladów pochówka) pragnę jeszcze zwrócić uwagę na to, że stwierdzenie o „wielopopielnicowym, zapewne rodzinnym charakterze grobów skrzynkowych” nie odpowiada prawdzie. Można o tym dowiedzieć się i z tekstów, i z ilustracji zamieszczonych w przytaczanej już publikacji

o obrzędzie pogrzebowym ludności kultury pomorskiej (T. Malinowski 1969), a odnoszących się do jedno-, a również dwu-trzy — popielnicowych grobów skrzynkowych, że nie wspomnę o „nowszych opracowaniach” (np. M. Fudziński, Rożnowski 1997, 50; M. Fudziński, Gładkowska-Rzeczycka 2000, 87; P. Fudziński, Cymek 2005, 63), czy wreszcie o badaniach przeprowadzonych w tymże Tuskowie, skąd pochodzi popielnica twarzowa bez zawartości przepalonych kości ludzkich (Łoś 2005, 322, 323), będąca obiektem zastosowania metody FTIR. Natomiast „rodzinny” charakter skrzynkowych (a przecież nie tylko!) grobów wielopopielnicowych nasuwa pytanie, które musi pozostać bez odpowiedzi, jakie to wówczas były rodziny? Monogamiczne, czy poligamiczne? Nie miejsce tutaj na drobniejsze rozważania na ów temat — moim zdaniem dostatecznie jasno wypowiedziałem się już w tej kwestii (T. Malinowski 1969, 110–118).

Przechodząc do uwag odnoszących się do interpretacji wyniku przeprowadzonych badań specjalistycznych bardzo małej ilości piasku w popielnicy twarzowej z Tuszkowa, przede wszystkim powtórzę, że badania te są bardzo interesującym, konkretnym przykładem możliwości poszerzenia zasięgu wnioskowania archeologicznego. Zupełnie inną kwestią jest to, że w odniesieniu do wymienionej, znikomej ilości piasku w owej popielnicy, nie były absolutnie warunkiem uznania jej za naczynie reprezentujące pochówek o charakterze symbolicznym. W piasku tym nie dostrzeżono bowiem nawet okruchów kości — a gdyby nawet one tam były, gdyby ujawniły je badania metodą FTIR, to i tak nie byłoby można kwestionować tego, że grób ma charakter symboliczny. W pochówkach cząstkowych, tych zamierzonych (gdyż istnieją również niezamierzone; T. Malinowski *in press*), ciężar przepalonych kości może wynosić nawet tylko kilkadziesiąt względnie około 10 gramów (np. A. Malinowski 1967; Rożnowski 1979, 191). Natomiast spotyka się sytuacje, w których nieliczne dodatkowe kości ludzkie odrębnego osobnika trafiały do popielnic przypadkowo, na przykład na skutek dosypania do nich piasku lub ziemi z kilkakrotnie użytkowanego miejsca spalania zwłok (np. M. Fudziński, Rożnowski 1997, 69, 80, 89; Muzolf, Lorkiewicz 2005, 216). W przypadku popielnicy z Tuszkowa faktycznie wsypano do niej nieco piasku — ale zupełnie nie można w tej chwili powiedzieć, skąd i dlaczego, co zresztą dostrzega się w dyskutowanym artykule (Stepańczak *et al.* 2011, 147). Pragnę przy tym zwrócić uwagę na okoliczność, że dwie popielnice z pochówków symbolicznych w Zaworach, pow. Kartuzy, miały pod piaskiem, na dnie, warstwy zbitej ziemi, której analiza tylko w jednym przypadku ujawniła nieco popiołu kostnego, lecz niewiadomego pochodzenia, w drugim brakowało nawet tego (M. Fudziński, Rożnowski 1997, 51, 52). Oczywiście, i w jednym, i w drugim przypadku są to pochówki symboliczne o niesprecyzowanej do końca symbolice, co odnosi się również do popielnicy z Tuszkowa — a przy okazji, o czym poniżej — do dwóch popielnic odkrytych w Trzebiatkowej, pow. Bytów [TM].

Badania wykopaliskowe na cmentarzysku kultury pomorskiej z drugiej połowy okresu halsztackiego D i początków wczesnego okresu lateńskiego na stan. 3 w Trzebiatkowej, pow. Bytów, trwające od 2002 (Krzysiak 2005a) do 2006 r., ujawniły występowanie dwóch popielnic nie zawierających przepalonych szczątków ludzkich (Krzysiak n.y.p.).

1. Obiekt 47/04. Grób skrzynkowy bardzo dobrze zachowany, z płaszczem kamieni polnych. Skrzynia zamknięta, z dobrze obrobionych płyt, wewnątrz której była ustawiona pojedyncza popielnica (ryc. 1). W chwili odkrycia była dość dobrze zachowana. Wypełniona piaskiem bez śladów szczątków kostnych ani innych przedmiotów. Nie była nakryta pokrywą, która leżała między nią a południową ścianą grobu. Dno grobu tworzyło kilka nieobrobionych kamieni polnych, które nie układały się w regularny bruk. Popielnica o wyodrębnionej szyjce z wychylonym brzegiem i z baniastym brzuścem, natomiast pokrywa czapkowata bez zakładki. Zarówno popielnica, jak i pokrywa miały gładką, niezdobioną powierzchnię (ryc. 2).

2. Obiekt 76/05. Dobrze zachowany grób skrzynkowy, mający nieuszkodzone zabezpieczenie w postaci rozbudowanego płaszcza z polnych otoczków. Ściany skrzyni i wieko z dobrze obrobionych płyt kamiennych, dno tworzył nieregularny bruk z różnej wielkości kamieni polnych. Wewnątrz skrzyni dwie popielnice ustawione na linii północ-południe (ryc. 3). Znajdująca się przy ścianie północnej popielnica nr 1 mieściła — bez piasku — przepalone szczątki ludzkie i była nakryta misą, natomiast popielnica nr 2, przy ścianie południowej, była całkowicie pusta, bez śladów szczątków kostnych czy piasku. Dodatkowo popielnica ta była wewnątrz grobu zabezpieczona niewielkimi płytkami kamiennymi. Popielnica nr 2, to naczynie o wysokiej, wyodrębnionej szyjce, z lekko wychylonym brzegiem, nakryta pokrywą czapkowatą z zakładką. Jest barwy ciemnoszaro-czarnej, ma wygładzoną powierzchnię, na której — w górnej części brzuśca — występuje zdobienie w postaci potrójnej linii falistej. Podobnie jest ornamentowana pokrywa, która dodatkowo, mniej więcej w środkowej części powierzchni, ma delikatnie ryty motyw przecinających się linii, symbolizujący, być może, słońce lub gwiazdę (ryc. 4). [AK]

Pod koniec diskutowanego artykułu (Stepańczyk *et al.* 2011) pada zastrzeżenie odnośnie do uznawania za groby symboliczne odwróconych kloszy nie nakrywających popielnic lub nakrywających tylko małe naczynia, gdyż owe klosze pełniły różne funkcje w sferze kultu i w gospodarstwie domowym. No cóż — obrządek pogrzebowy jest niewątpliwie przejawem kultu, a jeśli odwrócony klosz bez popielnicy lub luźnych przepalonych kości znajduje się w sąsiedztwie innych, bez wątplenia nakrywających popielnice — to jest on przecież związany ze sprawami kultowymi, a na pewno nie gotowano w nim pożywienia. Tak też uważają autorzy zupełnie niedawnych informacji o grobach kloszowych bez śladów pochówków odkrytych w Konstanczynie-Ignacowie, pow. Pabianice (Muzolf, Lorkiewicz 2005, 197), Krzemienicy, pow. Mielec (Siek 2005, 371) czy Stalmierzu, pow. Lipno (Sobczyk 2009, 81, 82). W dodatku niekiedy w tych symbolicznych grobach kloszowych znajdowano inne naczynia — w Krzemienicy nawet cztery, a w Stalmierzu trzy. Z tym samym spotykamy się w grobach skrzynkowych nie zawierających szczątków ludzkich, np. dwa naczynia w Dąbrównie, pow. Słupsk (Krzysiak 2003, 136). Ponieważ w grobach kultury pomorskiej funkcję popielnicy pełniła czasem misa (np. w Konstanczynie-Ignacowie; Muzolf, Lorkiewicz 2005, 197; czy w Dąbrównie; Krzysiak 2005b, 80) nie można wykluczyć tego, że misy spotykane w grobach bez śladu pochówka, zarówno kloszowych,

jak i skrzynkowych, były — w intencjach składających — odpowiednikami bardziej rozposzechnionych popielnic.

Bez odpowiedzi pozostaje pytanie, czy do owych pustych obecnie grobów i popielnic kultury pomorskiej istotnie niczego nie wkładano, czy też umieszczano w nich coś, co reprezentowało zmarłego, lecz nie miało szans na przetrwanie do naszych czasów (T. Malinowski 1969, 98). Być może jednak na pytanie to znajdzie się odpowiedź dzięki dalszemu rozwojowi współpracy z przedstawicielami innych dyscyplin. [TM]

