

FRAGMENTA FAUNISTICA

Tom VIII

Warszawa, 30 V 1961

Nr 37

Regina BAŃKOWSKA

Materiały do znajomości rodziny *Conopidae* (Diptera) Rumunii

Материалы к познанию семейства *Conopidae* (Diptera)
Румынии

Matériaux pour la connaissance de la famille *Conopidae* (Diptera) de Roumanie

[Avec 12 figures dans le texte]

En 1959 j'ai fait un voyage en Roumanie, où je suis resté un mois. Pendant ce bref séjour j'ai pu procéder à un examen systématique de la faune diptérologique de la région de Dobroudja et notamment celle du Delta du Danube, ainsi que celle des Alpes de Transylvanie.

Le présent travail inaugure une série d'études dans lesquelles je me propose de traiter successivement diverses familles de Diptères représentées dans le matériel collectionné en Roumanie.

La famille *Conopidae* de Roumanie n'était pas bien connue jusqu'à présent. C'est pourquoi l'étude de cette famille se trouvera en tête du présent travail. Il n'y a que trois publications consacrées à ce sujet, celles de STROBL (1896), qui donne la liste de 9 Conopides de Transylvanie, de THALHAMMER (1918), qui trouve 13 espèces de Conopides en Roumanie et de LEHRER (1959), qui signale 7 espèces, dont trois sont nouvelles pour la Roumanie.

L'examen des représentants de la famille *Conopidae*, collectionnés par moi en Roumanie, a permis d'en distinguer 17 espèces, dont 9 n'avaient pas encore été signalées en Roumanie. Ce sont: *Conops vitellinus*

LW., *Physocephala pusilla* (MEIG.), *Ph. lacera* (MEIG.), *Zodion grande* KRÖB., *Occemyia melanopa* (ROND.), *O. sundewalli* (ZETT.), *Myopa buccata* (L.), *M. occulta* MEIG. et *Melanosoma mundum* STROBL.

Le matériel recueilli a été déposé à l'Institut Zoologique de l'Académie Polonaise des Sciences à Varsovie.

Conopinae

Conops flavipes L.

Dobroudja: Valul Traian, 18 — 20 VI 1959, 2 ♀♀, 1 ♂.

Espèce connue de toute Paléarctique. En Roumanie elle a été signalée dans les régions de Transylvanie (STROBL, 1896; THALHAMMER, 1918) et de Baia Mare (LEHRER, 1959).

Conops vitellinus LW.

Delta du Danube: Letea, 11 VII 1959, 1 ♂, Crișan, 12 VII 1959, 1 ♂.

Long.: 9 — 11 mm. Front noir, face jaune à pruinose dorée. Carène faciale brune en bas. Antennes entièrement noires. Trompe assez courte, noire. Thorax noir avec huméraux jaunes. Pattes jaunes, seuls fémurs II et III avec une tache médiane brune. Ailes claires, tachées de brun sur le bord antérieur. Abdomen [Fig. 1] noir avec les bandes jaunes, les derniers tergites entièrement jaunes. Appareil génital jaune.

Répondue en Europe méridionale et en Asie Mineure. Espèce nouvelle pour la faune de Roumanie.

Conops scutellatus MEIG.

Dobroudja: Neptun, 23 VI 1959, 1 ♂.

Espèce connue en Europe centrale et méridionale. En Roumanie elle a été trouvée à Moldavie (LEHRER, 1959).

Physocephala lacera (MEIG.)

Delta du Danube: Letea, 10 VII 1959, 1 ♀.

Long.: 10 — 12,5 mm. Occiput brun. Front et face fauves mâtés. Interoculaire plus sombre. Carène faciale jaune. Anten-

nes noires, dernier article clair à la base. Trompe allongée, d'un brun-noir. Mésonotum noir, parties latérales à bandes blanchâtres. Calus huméraux roux. Balanciers jaunes. Pattes entièrement rousses. Ailes [Fig. 2] à bande brune au bord costale. Abdomen étroit à la base. Tergites au bord postérieur

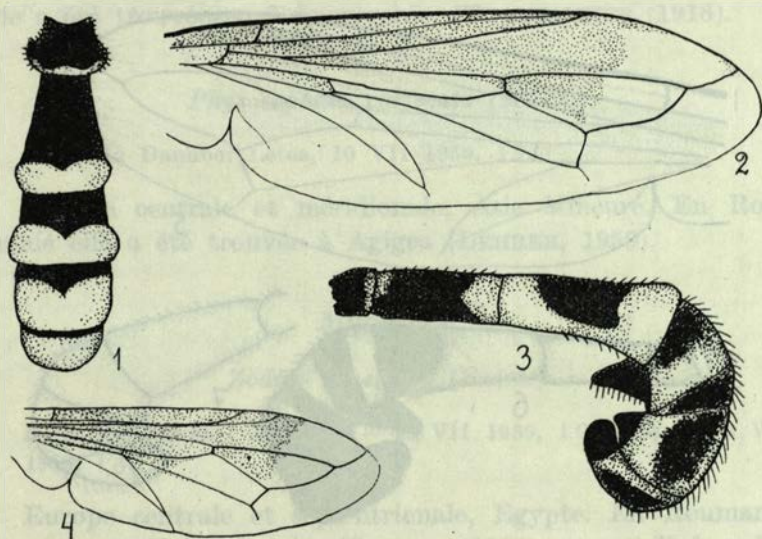


Fig. 1 - 4. 1 - *Conops vitellinus* Lw. abdomen ♂, face dorsale, 2 - 3. *Physocephala lacera* (MEIG.): 2 - aile, 3 - abdomen ♀, face latérale, 4 - *Ph. pusilla* (MEIG.) aile.

roux avec la pruinosité jaune. Apophyse copulatrice [Fig. 3] petite, brune.

Europe centrale et méridionale. Espèce nouvelle pour la faune de Roumanie.

Physocephala pusilla (MEIG.)

Dobroudja: Valul Traian, 18 - 19 VI 1959, 1 ♀, 3 ♂♂.

Long.: 5 - 8 mm. Front et occiput noirs. Face jaune. Antennes épaissies à l'apex, d'un brun-noir. Trompe allongée, noire. Mésonotum noir, parties latérales à bandes blanchâtres.

Calus huméraux clairs. Balanciers jaunes. Pattes brun-noirs² à la base des fémurs et des tarses roux. Ailes à bande costale large et noire [Fig. 4]. Abdomen étroit à la base, brun-noir, à bandes blanchâtres sur les tergites. Appareil génital et apo-physse copulatrice noirs.

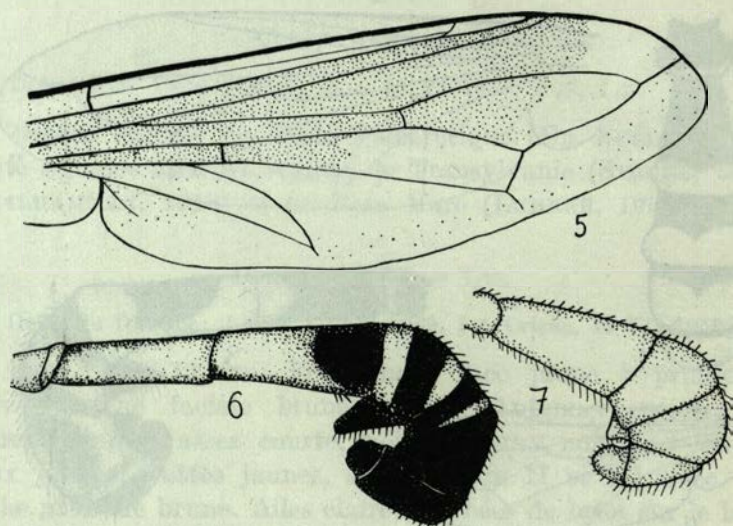


Fig. 5 — 7. 5 — 6. *Physocephala truncata* (LW.): 5 — aile, 6 — abdomen ♀, face latérale. 7 — *Occemyia melanopa* (ROND.) abdomen ♀, face latérale.

Europe centrale et méridionale. Nouvelle pour la Roumanie.

Larve parasite des *Ceratina callosa* (FABR.), *C. cyanea* (KIRBY) et de l'*Anthidium septempunctatum* (L.).

Physocephala truncata (LW.)

Delta du Danube: Letea, 10 VII 1959, 1 ♀.

Long.: 14 mm. Occiput brun. Front et face jaunes. Carène faciale noire. Antennes noires, dernier article roux à la base. Trompe entièrement noire. Thorax noir, côtés du mésonotum à bandes blanchâtres. Calus huméraux roux, avec la pruino-

sité soyeuse. Balanciers oranges. Pattes jaunes, à la base des derniers fémurs et les tarsi bruns. Ailes [Fig. 5] à bande costale sombre, noirâtre. Abdomen noir, à base rousse, couvert sur les tergites d'une épaisse pruinosité argentée. Apophyse copulatrice [Fig. 6] grande, noire.

Espèce rare, signalée en Italie et en Hongrie. En Roumanie elle a été trouvée en Transylvanie. (THALHAMMER, 1918).

Physocephala variegata (MEIG.)

Delta du Danube: Letea, 10 VII 1959, 1 ♀.

Europe centrale et méridionale, Asie Mineure. En Roumanie elle a été trouvée à Agigea (LEHRER, 1959).

Myopinae

Zodion cinereum (FABR.)

Delta du Danube: Sulina, 8 — 10 VII 1959, 1 ♀; Crişan, 12 VII 1959, 1 ♂.

Europe centrale et septentrionale, Egypte. En Roumanie signalée en Transylvanie (STROBL, 1896) et en Dobroudja (LEHRER, 1959).

Zodion grande KRÖB.

Delta du Danube: Sulina, 8 VII 1959; 1 ♀.

Long.: 9,5 — 11 mm. Occiput brun. Front jaune-ocre, face jaune avec la pilosité soyeuse, blanchâtre. Antennes oranges, chète brune épaissies à la base. Trompe allongée, noire. Thorax noir, mâts, parties latérales à pruinosité soyeuse, grise. Balanciers jaunes. Pattes brun-jaune, les tarsi plus sombres. Ailes grises, jaunes à la base. Cellule R_5 fermée. Abdomen noir, mâts. Dernières tergites noires et brillantes. Apophyse copulatrice brun-roux à l'apex.

Europe méridionale et Asie Mineure. Espèce nouvelle pour la Roumanie.

Occemyia atra (FABR.)

Dobroudja: Agigea, 22 — 26 VI 1959, 1 ♀, 1 ♂; Neptun, 23 VI 1959, 1 ♀, R. BAŃKOWSKA leg.; Banat. Baile Herculane, mont. Domogled, 15 VIII 1958, 1 ♀, W. BAZYLUK leg.

Cette espèce est commune pour toute l'Europe, l'Asie antérieure et l'Afrique septentrionale. En Roumanie elle a été trouvée en Transylvanie (STROBL, 1896) et en Moldavie (LEHRER, 1959).

Occemyia melanopa (ROND.)

Dobroudja: Valul Traian, 19 VI 1959, 1 ♀.

Long.: 4 — 4,5 mm. Occiput brun-noir. Front jaune, face blanchâtre. Antennes brun-noir à l'apex entièrement noir. Thorax noir, avec la pruinosité argentée. Balanciers blanchâtres. Pattes brun-noir. Ailes grises, à base jaunâtre. Abdomen noir, avec la pruinosité grise. Apophyse copulatrice petite, large, peu visible [Fig. 7].

Europe méridionale et centrale, Asie et Afrique septentrionale. Nouvelle pour la faune de Roumanie.

Occemyia pusilla (MEIG.)

Delta du Danube: Grindul Raducu, 11 VII 1959, 1 ♀.

Espèce commune pour l'Europe, l'Asie Mineure, la Syrie et l'Afrique septentrionale. En Roumanie elle a été signalée en Transylvanie (STROBL, 1896; THALHAMMER, 1918).

Occemyia sundewalli (ZETT.)

Dobroudja: Tehirghiol, 26 VI 1959, 1 ♂.

Long.: 7 — 9 mm. Occiput noir. Front brun-noir, dans la partie basale rouge. Face jaune à pruinosité blanche. Antennes brunes à l'apex noir. Trompe étroite et allongée. Thorax noir, avec la pruinosité grise. Balanciers blanchâtres. Ailes brun-gris, jaunies à la base. Pattes jaune-rouge, noirâtres sur

la face externe. Abdomen noir, couvert d'une pruinosité gris-jaunâtre. Appareil génital entièrement noir.

Europe centrale et méridionale, Caucase et Afrique septentrionale. Nouvelle pour la Roumanie.

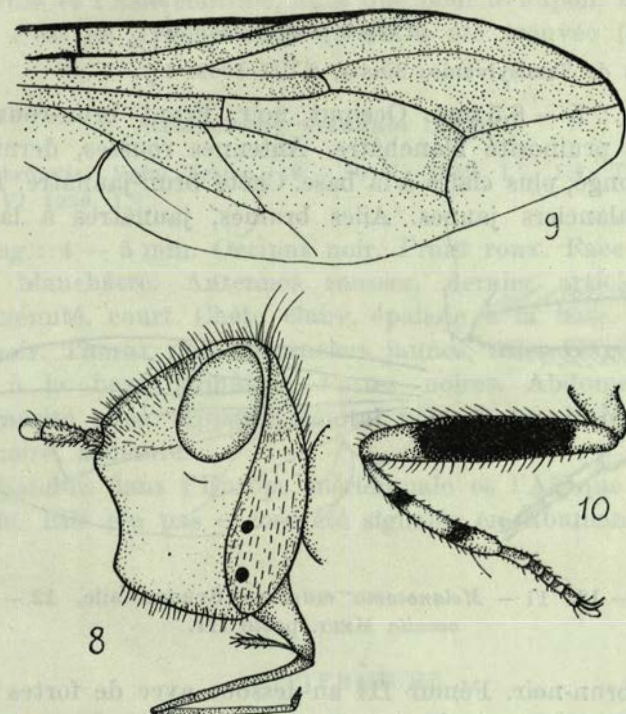


Fig. 8 - 10, *Myopa buccata* (L.): 8 - tête ♂, face latérale, 9 - aile, 10 - patte I.

Myopa buccata (L.)

Alpes de Transylvanie: Sinaia, 1 - 5 VII 1959, 1 ♀, 1 ♂.

Long.: 5 - 10 mm. Front brun. Face et plaque faciale blanchâtres, avec des taches noires [Fig. 8]. Antennes brun-rouge, à l'apex plus clair. Mésonotum noirâtre, calus huméraux et côtés du mésonotum brun-roux. Balanciers blanchâtres. Ailes brunâtres, à taches plus claires [Fig. 9], petite nervure transverse jaune. Pattes rousses avec un anneau noir sur les

fémurs et deux anneaux noirs sur les tibias [Fig. 10]. Abdomen roux au-dessous à pruinosité grise et blanchâtre.

Espèce très commune pour l'Europe, l'Asie et l'Algérie. Nouvelle pour la Roumanie.

Myopa occulta MEIG.

Alpes de Transylvanie: Sinaia, 2 VII 1959, 1 ♂.

Long.: 5 — 6,5 mm. Occiput noir. Front brun-roux, face jaune à pruinosité blanchâtre. Antennes rousses, dernier article allongé, plus claire à la base. Chète brun-jaunâtre. Thorax noir. Balanciers jaunes. Ailes brunies, jaunâtres à la base.

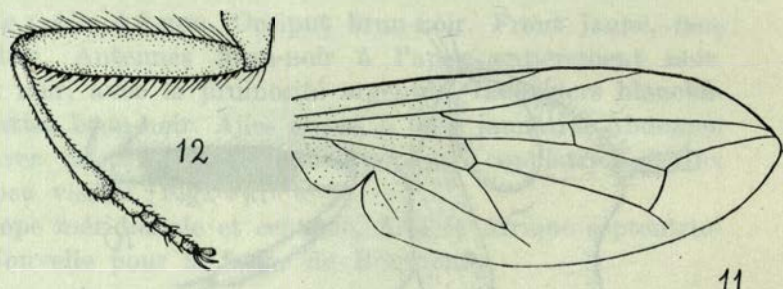


Fig. 11 — 12. 11 — *Melanosoma mundum* STROBL aile, 12 — *Myopa occulta* MEIG. patte III.

Pattes brun-noir. Fémur III au-dessous avec de fortes épines [Fig. 12]. Abdomen brun-noir. Appareil génital et apophyse copulatrice noirs.

Répandue en Europe centrale et méridionale et en Afrique septentrionale. Espèce nouvelle pour la faune de Roumanie.

Myopa picta PANZ.

Alpes de Transylvanie: Sinaia, 30 VI — 2 VII 1959, 1 ♀, 2 ♂♂; Campina, 30 VI 1959, 1 ♂.

Cette espèce est très commune pour l'Europe centrale et méridionale, pour l'Afrique septentrionale, l'Asie centrale et l'Asie Mineure. En Roumanie, elle a été signalée aux environs de Ploesti (LEHRER, 1959).

Myopa testacea (L.)

Dobroudja: Agigea, 22 — 26 VI 1959, 2 ♂♂.

Espèce commune pour toute l'Europe, la Sibérie, l'Asie antérieure et l'Asie centrale, ainsi que pour le Japon. En Roumanie c'est en Transylvanie qu'elle a été trouvée (STROBL, 1896).

Melanosoma mundum STROBL

Dobroudja: Valul Traian, 19 — 20 VI 1959, 1 ♀, 1 ♂; Tehirghiol, 26 VI 1959, 1 ♀.

Long.: 4 — 5 mm. Occiput noir. Front roux. Face à pruinose blanchâtre. Antennes rousses, dernier article bruni à l'extrémité, court. Chète claire, épaissie à la base. Trompe brun-noir. Thorax noir. Balanciers jaunes. Ailes [Fig. 11] fumées, à la base jaunâtres. Pattes noires. Abdomen noir, à pruinose grise. Appareil génital noir et apophyse copulatrice noire, saillante.

Répandue dans l'Europe méridionale et l'Afrique septentrionale. Elle n'a pas encore été signalée en Roumanie.

LITTERATURE

- LEHRER A. Z. 1959. Contribuții la cunoașterea familiei *Conopidae* din R.P.R. (*Diptera Brachycera*). Stud. Cercet. ști., Iași, **10**, 1, pp. 39 — 42.
- KRÖBER O. 1925. *Conopidae* en LINDNER E. „Die Fliegen der Palaearktischen Region”. Stuttgart, 35, pp. 1 — 48, 7 fig., 4 tabl.
- SÉGUY E. 1928. Étude sur les Mouches Parasites, I. Conopides, Oestrides et Calliphorines de l'Europe occidentale. En „Encyclopédie Entomologique”, Paris, 1, 251 pp., 250 fig., 6 tabl.
- STROBL G. 1896. Siebenbürgische Zweiflügler. Arch. Ver. siebenbürg. Landesk., Hermannstadt, **46**, pp. 1 — 43.
- THALHAMMER J. 1918. *Diptera*. En „Fauna Regni Hungariae”, Budapest, III, pp. 5 — 76.
- TROJANOWA R. 1956. *Conopidae, Pyrgotidae* en „Klucze do oznaczania owadów Polski”, Warszawa, XXVIII, 35 — 36, pp. 1 — 44, 75 fig.

STRESZCZENIE

Niniejsza praca zawiera wykaz faunistyczny gatunków z rodziny *Conopidae* złowionych w 1959 roku przez autorkę w Rumunii. Ogółem złowiono 17 gatunków *Conopidae*, z czego 9 jest nowych dla fauny Rumunii. Są to: *Conops vitellinus* LW., *Physocephala pusilla* (MEIG.), *Ph. lacera* (MEIG.), *Zodion grande* KRÖB., *Occemyia melanopa* (ROND.), *O. sundewalli* (ZETT.), *Myopa buccata* (L.), *M. occulta* MEIG. i *Melanosoma mundum* STROBL.

РЕЗЮМЕ

Работа содержит фаунистические данные относящиеся к нахождению в Румынии 17 видов *Conopidae* из которых 9 являются новыми для румынской фауны, а именно: *Conops vitellinus* LW., *Physocephala pusilla* (MEIG.), *Ph. lacera* (MEIG.), *Zodion grande* KRÖB., *Occemyia melanopa* (ROND.), *O. sundewalli* (ZETT.), *Myopa buccata* (L.), *M. occulta* MEIG. и *Melanosoma mundum* STROBL.

Redaktor pracy — dr Wł. Bazyłuk

Państwowe Wydawnictwo Naukowe — Warszawa 1961
Nakład 1650 + 100 egz. Ark. wyd. 0,5 druk. 0,75. Papier druk. sat. kl. III, 80 g B1.
Cena zł 6. — Nr zam. 231/60
Wrocławska Drukarnia Naukowa