

Archeologia wspólnotowa – przykład krajobrazu poobozowego w Lamsdorf (Łambinowice)

Author: Dawid Kobiałka, Michał Pawleta, Kamil Karski

PL ISSN 0079-7138, e-ISSN: 2657-4004

DOI: <https://doi.org/10.23858/PA72.2024.3482>

<https://rcin.org.pl/dlibra/publication/279472>

Jak cytować:

Kobiałka, D., Pawleta, M., & Karski, K. (2024). Archeologia wspólnotowa – przykład krajobrazu poobozowego w Lamsdorf (Łambinowice). Przegład Archeologiczny, 72, 237–254. <https://doi.org/10.23858/PA72.2024.3482>

DAWID KOBIAŁKA*, MICHAŁ PAWLETA, KAMIL KARSKI

ARCHEOLOGIA WSPÓLNOTOWA – PRZYKŁAD KRAJOBRAZU POOBOZOWEGO W LAMSDORF (ŁAMBINOWICE)

COMMUNITY ARCHAEOLOGY – THE CASE OF THE CAMPSCAPE OF LAMSDORF (ŁAMBINOWICE)

ABSTRACT: Community archaeology is becoming an increasingly important way of conducting archaeological research in many countries all around the world. This article concerns the scientific project entitled “Science for Society, Society for Science at the Site of National Remembrance in Łambinowice” which is a place where various prisoners of war and resettlement camps functioned between 1870 and 1946. The main idea of the project was set in the interpretation framework of community archaeology that approaches the practice of the discipline as a form of social interaction between science and local communities. In the first part of the paper, the main assumptions, goals and research methods used during the first season of field research in 2022 at the Site of National Remembrance in Łambinowice are presented. The second part defines the very idea of community archaeology and its social potential. The application and benefits of making in practice the idea of community archaeology during interdisciplinary research at the Site of National Remembrance in Łambinowice comprises the

final section of this text. Thus, this paper aims to present archaeology as a social practice inherently rooted in the present that can be successfully implemented with the active participation of local communities and volunteers.

KEY WORDS: community archaeology, heritage, memory, campscape

Celem artykułu jest ukazanie współczesnej archeologii jako praktyki społecznej, inherentnie zakorzenionej w teraźniejszości, która może być realizowana przy aktywnym współudziale osób spoza dyscypliny, w tym lokalnych społeczności (por. Kajda *et al.* 2022; Pawleta 2022a; 2022b). Studium przypadku w tekście stanowią odkrycia, obserwacje i doświadczenia zebrane podczas pierwszego etapu projektu „Nauka dla społeczeństwa, społeczeństwo dla nauki w Miejscu Pamięci Narodowej w Łambinowicach”,

*Corresponding author: **Dawid Kobialka**, Instytut Archeologii, Uniwersytet Łódzki, ul. G. Narutowicza 65, 90-131 Łódź; e-mail: dawid.kobialka@filhist.uni.lodz.pl; <https://orcid.org/0000-0003-3806-4408>

Michał Pawleta, Wydział Archeologii, Uniwersytet Adama Mickiewicza w Poznaniu, ul. Uniwersytetu Poznańskiego 7, 61-614 Poznań; e-mail: mpawleta@amu.edu.pl; <https://orcid.org/0000-0002-0466-1901>

Kamil KarSKI, Muzeum KL Płaszów, Rynek Główny 35, 31-011 Kraków; e-mail: k.karski@plaszow.org; <https://orcid.org/0000-0002-4887-1310>

Received: 9.05.2023; **Revised:** 4.07.2023; **Accepted:** 31.07.2023

This article is published in an open access under **the CC BY 4.0 license** (<https://creativecommons.org/licenses/by/4.0/>).

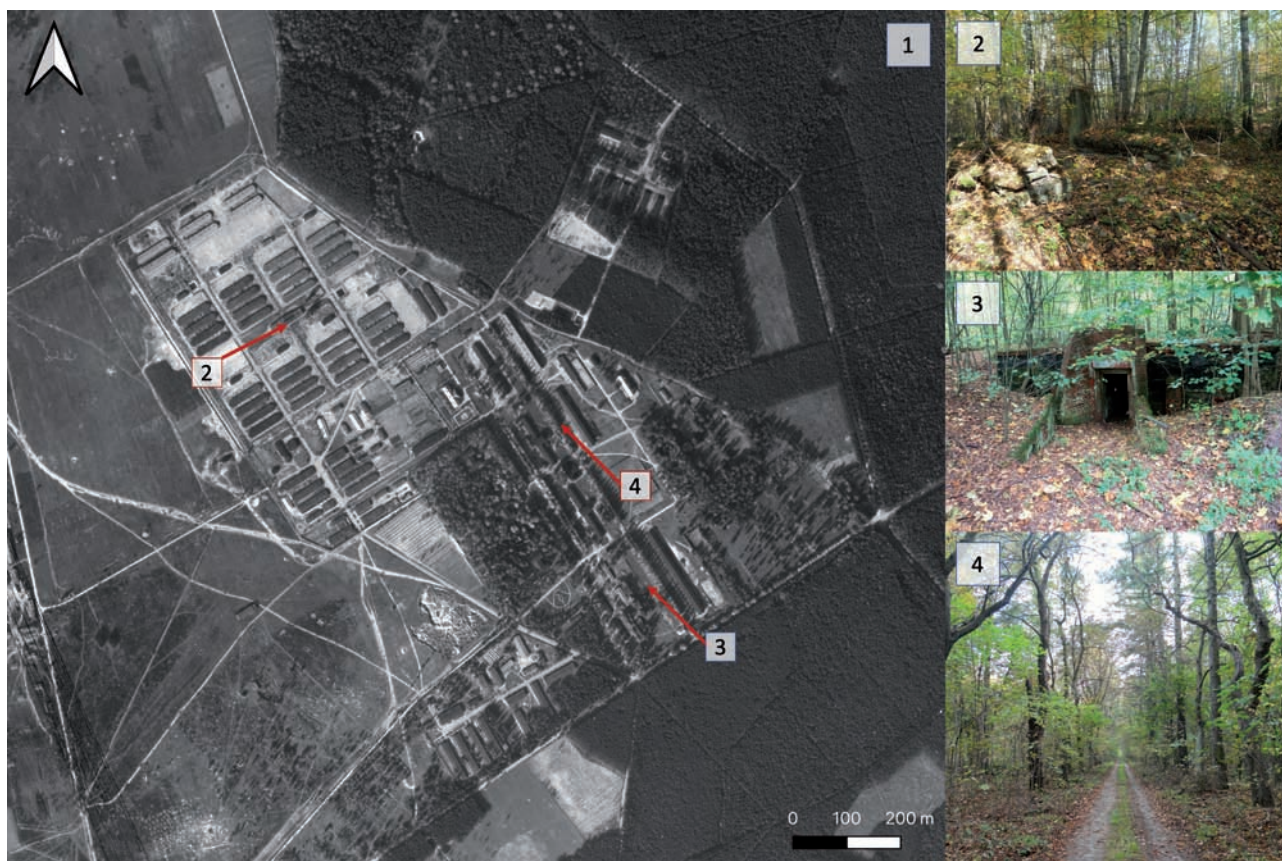
Declaration of competing interest: The authors declare that they have no known competing financial interests or personal relationships that could have appeared to influence the work reported in this paper.

realizowanego od czerwca 2022 roku przez Centralne Muzeum Jeńców Wojennych (por. Kobiałka *et al.* 2023a; 2023b).

Projekt ma charakter naukowy i społeczny. Jego zasadnicza idea wynika z głębokiego przekonania, że archeologowie i lokalne społeczności mogą być partnerami w działaniach o charakterze naukowym, edukacyjnym, popularyzatorskim oraz konserwatorskim, podejmowanych wokół dziedzictwa. Krajobraz dawnych obozów jenieckich oraz przesiedleńczych w Łambinowicach (*Lamsdorf*), które funkcjonowały w pobliżu miejscowości na przestrzeni kilkudziesięciu lat, począwszy od wojny prusko-francuskiej w latach 1870-1871 (Kisielewicz, Niestrój 2006), przez okres I wojny światowej (Ciasnocha, Dzionek 2006), lata 1921-1924 (Pawlik, Rezler-Wasielewska 2006), II wojnę światową (Szawczuk, Senft 2006), aż po

lata 1945-1946 (Nowak 2006a), w naszej opinii stanowią przestrzeń umożliwiającą nawiązywanie tego typu relacji pomiędzy archeologami a osobami niezwiązanymi naukowo z tą dyscypliną, choć z różnych powodów zainteresowanymi materialną spuścizną przeszłości (ryc. 1).

Projekt ma wymiar interdyscyplinarny, zaś jego trzon stanowią trzy uzupełniające się filary: (1) „Archeologia Miejsca Pamięci Narodowej w Łambinowicach”, (2) „Historia Miejsca Pamięci Narodowej w Łambinowicach” oraz (3) „Etnografia Miejsca Pamięci Narodowej w Łambinowicach” (por. Kostyrko, Kobiałka 2020; Karski, Kobiałka 2021). Dzięki zastosowaniu perspektywy interdyscyplinarnej zespół badawczy przyjął podejście holistyczne, uwzględniając podczas realizacji poszczególnych zadań zarówno przeszłość (pierwotna materia zabytkowa), jak



Ryc. 1. Obecny krajobraz kompleksu obozowego jest efektem przekształcenia obszaru historycznego w okresie powojennym. Jest to widoczne na przykładzie Stalagu VIII B (344) udokumentowanego podczas nalotów alianckich w 1944 r. (ryc. 1.1.), który w większości jest obszarem leśnym z pozostałościami zabudowań obozu (1.2.-1.4.) (źródło: *National Archives and Records Administration, USA*; fot. K. Karski; zbiory Centralnego Muzeum Jeńców Wojennych)

Fig. 1. The contemporary landscape of the camp complex is the result of transformation of the historical area in the post-War period. This is evident in the case of Stalag VIII B (344) Lamsdorf, which was documented by the Allies in 1944 (Fig. 1.1), and now is mostly a forested area with discernible remnants (1.2.-1.4.) of the camps (source: *National Archives and Records Administration, USA*; photo by K. Karski; collection of the Central Museum of Prisoners-of-War)

i współczesność (rola i znaczenie miejsca dla lokalnych społeczności).

Kluczowy aspekt projektu to „Archeologia Miejsca Pamięci Narodowej w Łambinowicach”. Należy podkreślić, że historia obozów Lamsdorf jest dobrze poznana, stanowiąc przedmiot studiów od kilku dekad. Centralne Muzeum Jeńców Wojennych jest instytucją, która opiekuje się krajobrazami poobozowymi (Rezler-Wasielewska 2017) oraz prowadzi wieloaspektowe badania naukowe na tym polu (np. Nowak 2006b). Zachowało się wiele dokumentów z epoki, a ponadto liczne wspomnienia jeńców Lamsdorf na temat ich obozowych przeżyć i doświadczeń (np. Wickiewicz 2016). Niemniej nie wszystkie obiekty obozowe były dokumentowane (np. groby masowe, jamy śmietnikowe, tunele ucieczkowe, rowy przeciwlotnicze). Nie dla wszystkich obozów zachowała się też stosowna dokumentacja – jej jakość i wartość poznawcza są także różne. W większości obiekty obozowe były sukcesywnie niszczone po zakończeniu danego konfliktu (por. Nowak 2006b). Wszystko

to sprawia, że Centralne Muzeum Jeńców Wojennych – instytucja powołana w 1964 roku do ochrony tego miejsca pamięci – nie ma pełnego rozeznania, co z przeszłości przetrwało do dzisiaj. Badania *stricte* historyczne rekonstruują przeszłość, jednak nie to, co z przeszłości zachowało się w postaci materialnej do chwili obecnej (np. Karski, Kobiałka 2021).

Fundamentalny z naukowego i konserwatorskiego punktu widzenia element projektu dotyczył kompleksowej inwentaryzacji i zmapowania zachowanych, materialnych pozostałości związanych z obozami, które funkcjonowały w Lamsdorf (Łambinowicach) w różnych okresach między 1870 a 1946 rokiem. Zadanie wykonano w oparciu o powszechnie stosowane metody badań archeologicznych w ramach szeroko rozumianej archeologii współczesności (por. Sturdy Colls 2015). Wieloaspektowa analiza pochodnych produktów lotniczego skanowania laserowego (technologia LiDAR) była wsparta analizą historycznych i współczesnych zdjęć lotniczych, zobrażeń satelitarnych, jak również zachowanych planów,



Ryc. 2. Wybór fotografii archiwalnych kompleksu obozowego w okresie II wojny światowej: Stalagu VIII B (344) (ryc. 2.1-2.2.) oraz starego cmentarza jenieckiego (ryc. 2.3.; zbiory Centralnego Muzeum Jeńców Wojennych)

Fig. 2. A selection of archival photographs of the camp complex during the Second World War: Stalag VIII B (344) Lamsdorf (Fig. 2.1-2.2.) and the old POW cemetery (Fig. 2.3; collection of the Central Museum of Prisoners-of-War)

szkiców, pocztówek oraz fotografii wykonanych na terenach obozów (ryc. 2). Uzupełnieniem prac było wykonanie prospekcji przy wykorzystaniu metody geofizycznej, jak i badania powierzchniowe przy pomocy wykrywaczy metali, prowadzone we wcześniej wybranych strefach poobozowych (Kobiałka *et al.* 2023b).

Przeprowadzone analizy danych teledetekcyjnych były uwzględnione na etapie planowania badań wykopaliskowych w 2022 roku. Także w trakcie tych działań zostały wykorzystane dostępne współcześnie techniki dokumentacyjne. Artefakty były namierzane trójwymiarowo przy wykorzystaniu urządzenia RTK GNSS, a pozostałości dokumentowane przy użyciu technologii *Structure from Motion* (Westoby *et al.* 2012). Pozyskane artefakty zostały poddane konserwacji i opisowi. Przeprowadzono także analizy specjalistyczne prób glebowych zabezpieczonych w trakcie prac polowych. Wykorzystane w projekcie spektrum metod w sposób jednoznaczny dowiodło,

iż współczesna archeologia może być ważnym sposobem dokumentowania i analizowania miejsc, które zwykle uważa się za domenę studiów historycznych (por. Kobiałka *et al.* 2023a; 2023b). Powyższa konstatacja znajduje zresztą potwierdzenie w innych tego typu przykładach działań, prowadzonych w ramach nurtu badań archeologicznych, określanych jako archeologia obozowa, internowania czy też jeniecka (por. Myers, Moshenska 2011; Carr, Mytum 2012; Mytum, Carr 2013; Mytum 2014).

Badania zrealizowane w ramach pierwszego etapu projektu posiadały jednak nie tylko *stricte* naukowy wymiar, polegający na inwentaryzacji i zmapowaniu materialnych śladów po obozach jenieckich i przesiedleńczych w pobliżu Łambinowic. Zawarty był w nich również inny ważny, społeczny komponent, stanowiący *modus operandi* tzw. archeologii wspólnotowej (*community archaeology*). Ich podstawowa zasada oparta została na imperatywie aktywnego angażowania lokalnych społeczności w sam



Ryc. 3. Podczas realizacji projektu wolontariusze zostali zaangażowani do prac terenowych polegających m.in. na wykopaliskach w obrębie części szpitalnej Stalagu VIII B (344) Lamsdorf (fot. D. Frymark; zbiory Centralnego Muzeum Jeńców Wojennych)

Fig. 3. During the project, volunteers were engaged in excavations in the hospital area of Stalag VIII B (344) Lamsdorf (photo by D. Frymark; collection of the Central Museum of Prisoners-of-War)



Ryc. 4. Wolontariusze oprócz wykopalisk archeologicznych byli również zaangażowani w prospekcję terenową (ryc. 4.1.), badania geofizyczne (ryc. 4.2.) oraz przygotowanie dokumentacji terenowej (ryc. 4.3-4.4.; fot. D. Frymark; zbiory Centralnego Muzeum Jeńców Wojennych)

Fig. 4. Beside the excavations, volunteers were also involved in surface surveys (Fig. 4.1.); non-invasive research (Fig. 4.2.) and preparation of documentation (Fig. 4.3-4.4.; photo by D. Frymark; collection of the Central Museum of Prisoners-of-War)

proces naukowy (społeczeństwo dla nauki) i prowadzone przez archeologów działania. Dzięki takiemu podejściu wolontariusze, mieszkańcy Łambinowic i okolic – depozytariusze tego trudnego dziedzictwa, mieli sposobność wzięcia udziału w badaniach powierzchniowych oraz pracach wykopaliskowych. Pod opieką i kierownictwem doświadczonego zespołu badawczego, wspólnie z archeologami odkrywali i dokumentowali oni trudną przeszłość sprzed kilku czy kilkunastu dekad. Takie podejście podkreśla, że archeologia to dyscyplina naukowa, ale zarazem działalność społeczna i kulturowa i w taki sposób jest ona pojmowana w ramach prowadzonych przez nas badań (ryc. 3-4).

Drugi filar prezentowanego projektu stanowiła „Etnografia Miejsca Pamięci Narodowej w Łambinowicach”. Jego idea odnosi się do prowadzenia badań etnograficznych (m.in. pogłębionych wywiadów etno-

graficznych, badań fokusowych, obserwacji uczestniczącej, analizy źródeł wywołanych i zastanych) wśród biorących udział w badaniach wolontariuszy, a także lokalnej społeczności. Ich celem było poznanie roli i znaczenia krajobrazów poobozowych dla lokalnych społeczności oraz postrzegania przez nie samych badań archeologicznych. Natomiast ostatnią składową omawianego projektu stanowiła „Historia Miejsca Pamięci Narodowej w Łambinowicach”. Doskonała znajomość kontekstu oraz źródeł historycznych dotyczących obozów jenieckich oraz przesiedleńczych w Lamsdorf były fundamentem, bez którego badania archeologiczne i etnograficzne pozbawione byłyby właściwego umocowania naukowego. Przyjęta w projekcie metodologia oparta była na synergicznym współdziałaniu i współpracy przedstawicieli różnych dyscyplin naukowych oraz charakterystycznych dla każdej z nich metodach, jak i źródłach.

ARCHEOLOGIA WSPÓLNOTOWA – PODSTAWY I ZAŁOŻENIA

Archeologia wspólnotowa (*community archaeology*) zakłada angażowanie lokalnych społeczności w prowadzone badania i inicjatywy archeologiczne. Wywodzi się ona z archeologii publicznej, odnoszącej się do wzajemnych relacji między archeologią a społeczeństwem, stanowiąc jednocześnie rozszerzenie jej zakresu (McDavid 2009, 166). Taka formuła uprawiania archeologii w ostatnich dekadach zyskuje na popularności, będąc udaną próbą przełamania tradycyjnego modelu prowadzenia badań archeologicznych, w którym archeologowie działają jako zewnętrzni eksperci, zaś społeczności lokalne stanowią jedynie biernych odbiorców wyników ich badań. Podejście to przekracza więc granice akademickie i kwestionuje ograniczone zaangażowanie społeczne tradycyjnej archeologii. Dynamiczna trajektoria rozwoju archeologii wspólnotowej znajduje wyraz nie tylko w ilości poświęconych tej problematyce publikacji (m.in. Simpson 2010; Moshenska, Dhanjal 2011a; Smith, Waterton 2011; Atalay 2012; Thomas, Lea 2014; Nevell, Redhead 2015), lecz także w wielości prowadzonych na świecie, a w ostatnich latach także w Polsce, inicjatyw opartych o jej założenia, w tym w kontekście trudnego dziedzictwa, związanego z okresem II wojny światowej (np. Banks *et al.* 2017; Thomas 2019; Seitsonen 2021).

Zasadność wydzielenia archeologii wspólnotowej jako odrębnego nurtu bywa niekiedy kwestionowana (zob. Marshall 2002; Moshenska, Dhanjal 2011b; Grima 2016; Pawleta 2022a, 28) oraz krytykowana ze strony części archeologów, którzy kontestują zasadność podejmowania projektów w tym duchu. Nie opracowano ściśle określonej metodologii czy jasno zdefiniowanych kategorii, którymi się ona posługuje (Tully 2007, 155; Thomas 2017, 14-22), nie zaproponowano także jej zwięzłej i adekwatnej definicji. Zwykle badacze ujmują ją w sposób deskryptywny, czego przykładem jest propozycja Carol McDavid (2020, 2563), stwierdzająca:

„Archeologia wspólnotowa jest zatem archeologią publiczną, usytuowaną w określonych społecznościach [...]. Społeczności te są zwykle zorganizowane wokół różnych, nachodzących na siebie i często płynnych interesów – rodzinnych, [...], etnicznych, geograficznych, intelektualnych, politycznych, kulturowych i innych. Dlatego archeolodzy zajmujący się aspektami wspólnotowymi starają się zrozumieć

te interesy i na różne sposoby włączać je do swoich prac” [tłumaczenie autorów].

Trudności w zaproponowaniu adekwatnej definicji archeologii wspólnotowej wynikają z faktu, że nie stanowi ona paradygmatu, zbioru pewnych teorii czy skonkretyzowanych problemów badawczych, lecz głównie formę heterogenicznych praktyk społecznych (Kajda, Kobiałka 2021, 222). Projekty realizowane pod szyldem archeologii wspólnotowej charakteryzuje duże zróżnicowanie, prowadzone są one zarówno w kontekście zarządzania zasobami kulturowymi czy dziedzictwem archeologicznym, archeologii publicznej, archeologii komercyjnej czy badań akademickich. Nie są one również ograniczone do konkretnego okresu przeszłości, regionu geograficznego czy ram teoretycznych archeologii. Z racji niejednoznaczności i zbyt ogólności zaproponowanych definicji archeologii wspólnotowej, podejmowano także próby jej konceptualizacji poprzez wskazanie pewnych nieredukowalnych komponentów, które powinna ona zawierać. Obejmują one m.in. komunikację i współpracę pomiędzy archeologami a społecznościami lokalnymi na wszystkich etapach badań, nieprzymuszony udział lokalnych mieszkańców w działaniach podejmowanych w projektach archeologicznych, czy publiczne prezentowanie wyników badań i przekazywanie informacji na ich temat osobom spoza archeologii (Tully 2007, 176-178; zob. też Zalewska 2014, 30; Pawleta 2022a, 28-29).

Podstawę działań archeologii wspólnotowej stanowią partycypacja społeczna i współpraca z lokalnymi społecznościami. Zakłada to wybór budowania z nimi trwałych relacji opartych na zasadach partnerskich. W myśl tych założeń, mieszkańcy danego regionu czy miejscowości, w której prowadzone są badania archeologiczne, są w nie włączani na wszystkich ich etapach, począwszy od planowania i projektowania prac czy strategii badawczych, przez działania w terenie, po analizę i interpretację wyników – w sposób aktywny współtworzą więc oni interpretację i wnioski dotyczące uzyskanych rezultatów. Podkreślana jednocześnie jest potrzeba dostrzegania ich potrzeb i oczekiwań, zrozumienie ich celów, wartości, doświadczeń czy zapatrywań, a także wymóg szacunku dla ich wiedzy o historii, kulturze, tradycji oraz dziedzictwie kulturowym i historycznym, które powinny być włączone do badań archeologicznych i interpretacji przeszłości. Współpraca z lokalnymi społecznościami pozwala więc na zdobywanie unikatowej wiedzy i doświadczeń, które mogą przyczy-

nić się do lepszego zrozumienia historii, przeszłości, kultury, dziedzictwa, a także współczesności danego regionu i zamieszkujących go społeczności.

Kolejnym z założeń archeologii wspólnotowej jest nacisk na inkluzywność oraz poszanowanie różnorodności kulturowej. Archeologia wspólnotowa przyjmuje formułę włączającą dla marginalizowanych czy mniejszościowych grup społecznych, akceptując różnorodność perspektyw i doświadczeń społeczności lokalnych. Często – jak w przypadku USA czy Australii – odnosiło się to do społeczności rdzennych mieszkańców czy grup mniejszościowych (np. Ferguson 1996; Watkins 2012). Niejednokrotnie oznacza to również angażowanie się w sprawy grup osób z różnych powodów defaworyzowanych czy wykluczonych (m.in. migrantów, osób z niepełnosprawnościami, ubogich, ze środowisk patologicznych) na rzecz poprawy ich sytuacji bytowej czy społecznej. Może to obejmować umożliwienie im odbywania szkoleń, pracę terenową i udział w innych działaniach, które rozwijają umiejętności i poszerzają wiedzę, nie tylko w zakresie archeologii i dziedzictwa kulturowego, ale i pośrednio zdobywanie kompetencji społecznych czy zawodowych. Tym samym projekty archeologii wspólnotowej zwracają uwagę na etyczny wymiar działań archeologicznych (González-Ruibal 2018, 347). Wychodzi to naprzeciw konieczności respektowania praw i interesów społeczności lokalnych, w tym konieczność szacunku dla miejsc i obiektów dziedzictwa, mających dla nich wartość i znaczenie. Etyczny aspekt archeologii wspólnotowej oznacza także uznanie faktu, że badania archeologiczne i ich wyniki muszą być dostępne i istotne dla społeczności lokalnych, co zakłada przekazywanie wiedzy w sposób odpowiedzialny oraz zrozumiały dla różnych grup społecznych. Tym samym archeologia wspólnotowa realizuje dwa istotne cele – czyni archeologię bardziej dostępną i ważną dla lokalnych społeczności, z drugiej zaś poprzez ich zaangażowanie w działania archeologiczne prowadzi do zwiększenia zrozumienia oraz ochrony dziedzictwa kulturowego (McDavid 2020, 2569).

Inicjowanie badań i projektów archeologicznych w formule wspólnotowej jest wypadkową wielu czynników, zarówno wewnątrz samej dyscypliny, jak i zewnętrznych w stosunku do niej (szerzej: Kajda, Kobiółka 2017; Pawleta 2022a, 30-31; 2022b, 104-106). Należy do nich także zaliczyć uświadomienie sobie przez archeologów ograniczeń tradycyjnych badań archeologicznych, często krytykowanych za nazbyt ekskluzywny i elitarny charakter oraz brak

znaczącego zaangażowania archeologów w sprawy społeczności lokalnych, gdy prowadzą badania na zamieszkiwanych przez nich terenach. Poprzez dowartościowanie współpracy i partnerskich relacji z lokalnymi społecznościami, archeologia wspólnotowa stara się zaradzić tym ograniczeniom i promować bardziej demokratyczne i integracyjne podejście do badań archeologicznych i praktyki uprawiania archeologii – nie „obok” społeczności, ale wspólnie z nimi. Tym samym wpisuje się w formułę nauki obywatelskiej (*citizen science*), która polega na angażowaniu osób niebędących badaczami w procesy naukowe i czynienie nauki bardziej dostępnej dla społeczeństwa (Tauginienè *et al.* 2020). Konsekwentnie, w ramach projektów nauki obywatelskiej osoby spoza środowiska naukowego włączane są w różne etapy badań naukowych, od ich projektowania, poprzez zbieranie danych, ich analizę, aż po wyciąganie wniosków i interpretację. Ma to na celu zwiększenie zrozumienia dla nauki poprzez promowanie zaangażowania społecznego w badania naukowe, a także wykorzystanie ich rezultatów do rozwiązania określonych problemów społecznych. Nauka obywatelska stanowi tym samym przejaw postępującej demokratyzacji badań naukowych.

Prace zgodne z założeniami archeologii wspólnotowej mogą generować wiele korzyści społecznych, co wymaga jednak dobrego zaplanowania i skoordynowania projektów, opartych na symetrycznych relacjach, respektujących podczas badań zarówno naukowe, jak i etyczne zasady ich prowadzenia, oraz potrzeby i oczekiwania lokalnych społeczności. Projekty archeologiczne, zmierzające do włączania tychże społeczności w procesy odkrywania przeszłości i dziedzictwa ich własnych regionów czy miejscowości, mają na celu tworzenie i pielęgnację związanych z nimi wartości, w efekcie, poprzez promowanie partnerskich relacji przyczyniają się do bardziej kompleksowego i zrównoważonego podejścia do badań archeologicznych oraz ochrony dziedzictwa kulturowego. Może to posiadać realne przełożenie na wzrost świadomości społecznej na temat znaczenia przeszłości i dziedzictwa danego regionu, a także zrozumienia na ich podstawie procesów społecznych, mających miejsce w teraźniejszości. Z drugiej zaś strony działania na tym polu mają na celu integrację społeczną, stwarzając bowiem sposobność kształtowania poczucia tożsamości, przynależności lokalnej oraz dumy, skutecznie mogą poprawiać komunikację międzyludzką oraz wzajemną edukację, jak również wspierać procesy wspólnotowe i integracyjne, wzmocnienie więzi

społecznych i kulturowych oraz rozwój ekonomiczny oparty o zasadę zrównoważonego rozwoju (Tully 2007, 155; Simpson, Williams 2008, 6; Zalewska 2014, 28; 2021; Westmont, Antelid 2018).

Działania w zakresie archeologii wspólnotowej mają także pewne mankamenty. Angażowanie osób spoza archeologii w inicjatywy tego typu może wiązać się z ryzykiem niepowodzenia prowadzonych działań, jak również posiadać efekty uboczne, jak choćby wzrost nielegalnych poszukiwań i rabunku czy aktów wandalizmu w stosunku do dziedzictwa (Simpson 2008; Simpson, Williams 2008; Zalewska 2014, 29). Kolejną niedogodnością jest ich ograniczony zakres czasowy. Zwykle inicjatywy tego typu są podejmowane w ramach konkretnych projektów badawczych i nie są kontynuowane po ich zakończeniu, co byłoby wskazane, mając na uwadze konieczność podtrzymywania zainicjowanych relacji z daną społecznością (Belford 2014). Wskazuje się także na częsty brak wiedzy i odpowiednich kompetencji osób spoza archeologii, co może powodować problemy w spełnieniu wymogu zgodności tego typu badań z zasadami naukowymi, respektującymi jej rygorystyczny i metodologiczny (Agbe-Davies 2020, 2585). Wreszcie, w niektórych przypadkach włączanie w badania archeologiczne pewnych grup osób z jednoczesnym pominięciem innych może stanowić zarzewie konfliktów między nimi z racji ich odmiennego podejścia do dziedzictwa kulturowego i historii, co ujawnia się silnie w przypadku trudnego czy bolesnego dziedzictwa, społeczności wielokulturowych czy wieloetnicznych.

STUDIUM PRZYPADKU – ARCHEOLOGIA WSPÓLNOTOWA W MIEJSCU PAMIĘCI NARODOWEJ W ŁAMBINOWICACH¹

Działania prowadzone w duchu archeologii wspólnotowej w ostatnich latach zyskują na uznaniu także w kontekście polskim, czego wyrazem są inicjatywy podejmowane przez archeologów wspólnie z lokalnymi społecznościami (zob. Kajda *et al.* 2022; Pawleta 2022a, 33-40; 2022b, 110-112). Przykładem jest „Nauka dla społeczeństwa, społeczeństwo dla

nauki w Miejscu Pamięci Narodowej w Łambinowicach” – jeden z pierwszych projektów archeologicznych w Polsce, których ramą interpretacyjną oraz matrycą prowadzenia badań terenowych była wyłożona *explicite* archeologia wspólnotowa. Projekt zakładał aktywne zaangażowanie lokalnych społeczności, wolontariuszy oraz innych interesariuszy dziedzictwa w badania archeologiczne i działania podejmowane wokół pozostałości terenów poobozowych w Lamsdorf, a tym samym także ich aktywny udział w poznawaniu historii miejsca swojego zamieszkania oraz określania jego znaczeń i wartości. Poniżej zaprezentowane zostaną doświadczenia, obserwacje oraz wnioski z pilotażowych prac zrealizowanych w 2022 roku.

Metodologia badawcza została oparta w tym przypadku na obserwacji uczestniczącej oraz na wywiadach (indywidualnych i grupowych) z mieszkańcami Łambinowic, wolontariuszami biorącymi udział w badaniach, w tym z detektorystami z grup eksploracyjnych „Triskelion” i „Piaś”, zaangażowanymi w realizację określonych zadań w projekcie, oraz różnymi interesariuszami dziedzictwa. Celem była ocena, jak postrzegają oni archeologiczne prace terenowe, w jaki sposób łączą się one z ich utartymi wyobrażeniami o tej dyscyplinie, jak zaangażowanie w archeologiczne prace badawcze wpływa na ich postawę wobec archeologii, a także wobec skomplikowanej przeszłości i trudnego dziedzictwa – pozostałości poobozowych w Łambinowicach.

Przed rozpoczęciem wykopalisk, w parku w pobliżu łambinowickiej siedziby muzeum, będącym przestrzenią chętnie wykorzystywaną przez mieszkańców w celach rekreacyjnych, zorganizowano warsztaty archeologiczne w formie otwartego wykopu i poszukiwań. W warsztatach uczestniczyły głównie rodziny z dziećmi – około 60 osób, co w przypadku tak małej miejscowości oznaczało stosunkowo duże zainteresowanie. Głównym założeniem warsztatów było stworzenie swoistej „agory”, na której uczestnicy mogliby dzielić się swoimi odkryciami i przedyskutować je z ekspertami lub wcielić się na chwilę w rolę profesjonalnych archeologów (ryc. 5). Warsztaty dały uczestnikom możliwość aktywnego odkrywania materialnych śladów związanych z historią obozów znajdujących się niegdyś w okolicach Łambinowic. Mieli oni okazję dowiedzieć się, jak wygląda praca archeologów, jakie są główne cele prowadzenia wykopalisk, a także nowoczesne technologie wykorzystywane współcześnie przez archeologów. Mogli również zapoznać się z artefaktami znalezionymi na

¹ Informacje zawarte w tej części artykułu zostały uzupełnione i poszerzone względem treści zaprezentowanych w artykule poświęconym realizacji projektu (por. Kobiałka *et al.* 2023a).



Ryc. 5. Warsztaty archeologiczne obejmowały m.in. możliwość poznania zbiorów Centralnego Muzeum Jeńców Wojennych (ryc. 5.1.), ale także wymianę doświadczeń pomiędzy archeologami, wolontariuszami i mieszkańcami okolicy (ryc. 5.2.-5.3.). W trakcie warsztatów jeden z wolontariuszy odnalazł m.in. jeniecki znak tożsamości (ryc. 5.4.; fot. D. Frymark; zbiory Centralnego Muzeum Jeńców Wojennych)

Fig. 5. The archaeological workshops included e.g. the opportunity to gain knowledge of the collections of the Central Prisoners-of-War Museum (Fig. 5.1.), but also to exchange experiences between archaeologists, volunteers and local residents (Fig. 5.2.-5.3.). During the workshop, one of the volunteers found a POW's dog-tag (Fig. 5.4.; photo by D. Frymark; collection of the Central Museum of Prisoners-of-War)

stanowisku oraz dowiedzieć się, jak wygląda proces ich konserwacji. Co znamienne, warsztaty te przyniosły także wymierny efekt. W rozmowie z pracownikiem Muzeum jeden z mieszkańców przyznał, że w jednej ze stodół, znajdujących się na terenie wsi, od kilku lat znajdują się porzucone militaria. Natomiast niedługo potem ktoś anonimowo przekazał Muzeum kolekcję manierek wojskowych z czasów II wojny światowej, znalezionych na terenach poobozowych. Część z nich była ręcznie zdobiona, stanowiąc interesujący przykład sztuki okopowej (obozowej) – przedmiotów personalizowanych przez jeńców wojennych (por. Kobiółka 2019).

Poprzez aktywne uczestnictwo członków projektu w pracach wykopaliskowych oraz prowadzenie wywiadów z wolontariuszami, zarówno w trakcie tych prac, jak i po ich zakończeniu, zaobserwowano

różne postawy i podejścia do dziedzictwa, przeszłości oraz samej archeologii. Jedną z nich była kwestia nastawienia wolontariuszy do archeologii, co dobrze ilustrują słowa jednej z wolontariuszek, biorących udział w pracach archeologicznych:

„Z początku wykopaliska kojarzyły mi się z czymś wyłącznie mi odległym nie tylko fizycznie, ale też metaforycznie. Jak się przekonałam, nawet początkująca artystka ma prawo i szansę na postawienie swojej stopy na wykopie. A uczestnictwo w wolontariacie odczarowało moje powierzchowne myślenie o tej dziedzinie i pokazało, że niekiedy trzeba szukać głębiej [...]” (Natalia, inf. ustna 2022).

W trakcie przeprowadzonego z nią w późniejszym czasie pogłębionego wywiadu odnotowano inte-

resującą ewolucję jej przekonań na temat archeologii. Jest to, naszym zdaniem, jedna z kluczowych wartości związanych z wolontariatem archeologicznym. Osobisty udział w terenowej części badań archeologicznych doprowadził do sytuacji, w której powszechne, na ogół uproszczone i wywodzące się z kultury popularnej wyobrażenia o archeologii, zostały skonfrontowane z rzeczywistością. Oto inna z jej wypowiedzi, która dobrze ilustruje to zagadnienie:

„Największym zaskoczeniem dla mnie było to, że archeologia to nie tylko kopanie. Widząc ten cały sprzęt, te wszystkie pomiary, że po prostu... tam każda osoba była z innej dziedziny, (...) że to jest tak precyzyjne i specjalistyczne i że to jest podzielone na takie gałęzie. To był dla mnie największy szok, że po prostu tyle osób musi to ogarnąć” (Natalia, inf. ustna 2022).

Podobną opinię wyraziła inna wolontariuszka, która dzięki udziałowi w pracach archeologów także zmieniła swoje dotychczasowe rozumienie tej dyscypliny, zarówno w odniesieniu do zakresu chronologicznego i terytorialnego, które ona obejmuje, a także w stosunku do działań prowadzonych na rzecz społeczności lokalnej w duchu archeologii wspólnotowej:

„Jeśli chodzi o wyobrażenie ludzi, że archeologia to generalnie starożytność i odkrywanie (...) obszarów starożytnego Egiptu, Mezopotamii czy czegoś w tym stylu. Ale generalnie archeologia to taka nauka, dzięki której możemy poznać przeszłość nie tylko obiektów, ale też ludzi, no i w sumie nie tylko starożytną, a także tą, która była niecałe, powiedzmy, sto lat temu” (Weronika, inf. ustna 2022).

Kolejny ważny wątek dotyczył postrzegania przez uczestników projektu „zranionego krajobrazu” (Wollentz 2020, 6) czy „skażonego krajobrazu” (Pollack 2014), jaki stanowią tereny obecnych Łambinowic. Respondenci wskazywali na znaczenie tego miejsca nie tylko jako fizycznej przestrzeni, zawierającej materialne relikty przeszłości, lecz głównie ze względu na związane z nim tragiczne wydarzenia dziejowe i dramatyczne ludzkie historie. Jednocześnie podkreślali konieczność ich upamiętnienia, co dobrze ilustrują słowa wolontariuszki:

„[...] no tak starałam się to sobie wyobrazić, jak to kiedyś wyglądało i to było takie właśnie, no, straszne i przerażające, to miejsce po prostu, jako że to

był obóz i byli tam ludzie więzieni. Ale z drugiej strony taka właśnie fascynacja, że robimy coś dla upamiętnienia ich wszystkich i tego miejsca” (Weronika, inf. ustna 2022).

Warto nadmienić, że formą podsumowania projektu była zaplanowana na 2024 rok wystawa, prezentująca różnorodne efekty i rezultaty kolejnych etapów badań, prowadzonych w duchu archeologii wspólnotowej, w tym oczywiście te materialne. Jedną z wolontariuszek zapytana, czy chciałaby zobaczyć na wystawie przedmiot, który samodzielnie wydobyła w trakcie prac terenowych, stwierdziła:

„Tak, absolutnie tak! [...] Chciałabym pójść na przykład z rodziną i powiedzieć: słuchajcie, odkopałam ten mały guzik. Chciałabym im powiedzieć, że się do tego przyczyniłam. To byłoby chyba najpiękniejsze ze wszystkiego” (Natalia, inf. ustna 2022).

Przeprowadzone badania pozwoliły również na ujawnienie różnorodności podejść, wartości czy strategii radzenia sobie przez mieszkańców Łambinowic z miejscem związanym z trudną przeszłością, a także obchodzenia się przez nich z materialnością czasów minionych. Podczas przeprowadzonego na potrzeby projektu zogniskowanego wywiadu grupowego, respondenci wskazywali na duże znaczenie tego miejsca głównie ze względu na tragiczne wydarzenia, jakie miały tu miejsce w ostatnim stuleciu – przymusowe uwięzienie, cierpienie i śmierć tysięcy jeńców wojennych różnych narodowości. Podobnie jak w przypadku wolontariuszy, również i dla nich znaczenie tego miejsca wynika przede wszystkim z jego tragicznej historii. Respondenci odnosili się do szerszego kontekstu bolesnych historii, głównie z okresu II wojny światowej, ale także lat powojennych. Mowa tu o funkcjonowaniu w okresie 1945-1946 w sąsiedztwie dawnego kompleksu niemieckich obozów dla jeńców wojennych obozu pracy, zorganizowanego przez funkcjonariuszy Urzędu Bezpieczeństwa Publicznego, w którym przetrzymywano Ślązaków i Niemców, czekających na przymusowe przesiedlenie w głąb Niemiec, ale także osoby deklarujące narodowość polską. Rozmówcy w swoich wypowiedziach wplatali przy tym historie rodzinne i osobiste, odwoływali się do zasłyszanych, często tragicznych historii. Jest to bardzo interesujące zjawisko, ilustrujące kształtowanie się i podtrzymywanie pamięci zbiorowej w kolejnych pokoleniach (Halbwachs 1969). W przypadku Łambinowic istnieje ponadto dodatko-

wy kontekst historyczny dla procesu nawarstwiania się i mieszania wiedzy potocznej, faktów historycznych i rodzinnych przekazów ustnych, mianowicie powojenne migracje w tym regionie. Splatają się tutaj bowiem różne etniczne i narodowościowe porządki pamięci. Jednocześnie, jak dowiodły wypowiedzi respondentów, dawne konflikty i nieporozumienia na tle etnicznym czy narodowościowym raczej wygasły i obecnie nie mają już większego znaczenia dla codziennego życia lokalnej społeczności.

Respondenci wyrażali poczucie dumy z faktu, że są mieszkańcami tak ważnego historycznie miejsca. Była ona jednak rozumiana w specyficzny sposób, gdyż nie brała się z faktu, że jest to miejsce naznaczone tragicznymi wydarzeniami, w którym obecnie zamieszkują. Miała zaś swą przyczynę w tym, że wiele osób słyszało o Łambinowicach lub że mogli komuś o nich opowiedzieć, będąc np. za granicą. Niektórzy z nich uważają się nawet za ekspertów posiadających znaczną wiedzę na temat historii Łambinowic, w tym jej mniej znanych wątków:

„Okazuje się, że obozy są tylko częścią ogromnego kompleksu wojskowego, który tu był, który obejmował znacznie większy obszar i działały tu naprawdę ciekawe rzeczy, które może kiedyś... Co ciekawe, dużo ludzi na świecie, w różnych krajach, wie o tym, a w Łambinowicach raczej niewiele” (Respondent 10, inf. ustna 2022).

Co znamienne, za ikoniczne dla Łambinowic elementy respondenci uznawali cmentarze i pomniki jeńców wojennych – Pomnik Martyrologii Jeńców Wojennych oraz Pomnik Powstańców Warszawskich – jeńców Stalagu 344 Lamsdorf. Ponadto wskazywali na dużą wartość samej autentyczności materialnych pozostałości po obozach i potrzebę ich zachowania *in situ*. Co jednak symptomatyczne, zapytani o rekonstrukcje, wzniesione na terenach byłych obozów w okresie powojennym, m.in. ogrodzenie z drutu kolczastego, drewnianą wieżyczkę strażniczą czy segment baraku w Stalagu 318 / VIII F (344), również stwierdzali, że stanowią one ważne i ikoniczne dla Łambinowic składniki, gdyż są jednoznacznie związane z symboliką obozów jenieckich i dlatego powinny pozostać w obecnej formie. Jednocześnie krytycznie odnieśli się do możliwości dalszej przebudowy pozostałości poobozowych:

„Ja bym to zostawiła tak jak jest. To co jest pod dachem powinno być zadbane i tak samo, gołe ściany

zostawić, niech tam będzie” (Respondentka 2, inf. ustna 2022).

„Moja opinia o tych starych ruinach jest taka... Tych baraków jest tam, nie wiem, osiem, prawda? Po co zostawiać wszystkie osiem takie same? Niech będzie jeden odrestaurowany i to wystarczy, dla potomnych wystarczy. Nie musi być tych samych osiem” (Respondent 7, inf. ustna 2022).

Mieszkańcy Łambinowic wskazywali również, że tereny poobozowe są dla nich ważne nie tylko z racji związanej z nimi tragicznej przeszłości, ale także dlatego, że są integralną częścią ich codziennego życia i krajobrazu. Podkreślali tym samym ich bardziej afirmatywny wymiar, związany głównie z walorami przyrodniczymi i pięknem otaczającej ich natury. Obecnie tereny poobozowe są dla mieszkańców miejscem spacerów, przejażdżek rowerowych, zaś w lasach w sezonie zbierane są przez nich grzyby czy jagody. Taka perspektywa nie musi dziwić – pisał o niej choćby Tim Edensor (2004, 72), wskazując na znaczenie „banalnych światów”, czyli przestrzeni oswojonych przez codzienną rutynę, które choć doskonale znane, a nawet w pewien sposób przezroczyste dla ich mieszkańców, wypełnione są jednak wieloma ważnymi znakami, znaczeniami i w dużym stopniu kształtują lokalną tożsamość. Oswajanie (a nawet trywializacja) lokalnego mikroświata jest oczywiście procesem długotrwałym, zaś to, że stosunek pewnych mieszkańców do lokalnej przestrzeni ma dość długą historię, bo zakorzenioną jeszcze w okresie dzieciństwa, ujawnił się w wywiadzie grupowym:

„Moja przygoda z Łambinowicami zaczęła się z poziomu ciekawskiego dzieciaka, który lubił penetrować otoczenie” (Respondent 8, inf. ustna 2022).

„Jeszcze jako 6-letnie dziecko kopałam gdzieś w ogrodzie, wykopywałam jakieś guziki, to było dla mnie bardzo ciekawe” (Respondentka 9, inf. ustna 2022).

Ważne spostrzeżenia poczyniono również podczas wizyty członków rodzin kanadyjskich jeńców wojennych, którzy od dłuższego już czasu odwiedzają Miejsce Pamięci Narodowej w Łambinowicach (ryc. 6). Dzięki prowadzonym pracom archeologicznym mogli oni zobaczyć odsłonięte pozostałości lazaretu na terenie Stalagu VIII B (344) – fragment fundamentów, posadzki i systemu odwodnienia dawnego szpi-

tala polowego, a także pozostałości pieca kaflowego, służącego do jego ogrzewania oraz wiele mniejszych artefaktów ruchomych. Wizyta na wykopaliskach prowadzonych w miejscu dawnego lazaretu była dla nich osobistym i emocjonalnym przeżyciem. W jej trakcie robili zdjęcia, nagrywali smartfonami krótkie filmy, z zainteresowaniem obserwowali i dotykali wydobyte z ziemi przedmioty, zadawali archeologom pytania dotyczące poczynionych odkryć. Ważna była dla nich nie tyle możliwość przebywania w autentycznym terenie poobozowym, lecz przede wszystkim możliwość bezpośredniego, zmysłowego i osobistego kontaktu z materialnymi relikami przeszłości, w tym z osobistymi przedmiotami jeńców wojennych, takimi jak igła od strzykawki czy fragment maszynki do golenia, które zostały znalezione podczas badań przy pomocy wykrywaczy metali. Niektórzy ze zwiedzających byli głęboko poruszeni – obejmowali się, płakali, milczeli

lub popadali w zadumę. Przypominali sobie również historie, które opowiadali im ich krewni – jeńcy, jak przykładowo Rosaline Lomas, córka żołnierza, który w czasie II wojny światowej pracował w szpitalu obozowym w Lamsdorf.

O znaczeniu możliwości obejrzenia przedmiotów odkrytych podczas badań archeologicznych w lazarecie, w którym mogli przebywać ich bliscy krewni, świadczą zarówno ich wypowiedzi, jak również wpisy zamieszczone już po wizycie – zarówno w księdze pamiątkowej wyłożonej w siedzibie Muzeum w Łambinowicach, jak i mediach społecznościowych:

„Jakie to wspaniałe i niesamowicie ważne miejsce. To zaszczyt, że mogłam Was wszystkich poznać, jesteście pięknymi ludźmi – Dziękujemy, że stoicie na straży trudnych wspomnień naszych kanadyjskich rodzin jenieckich – z miłością będziemy o nich pa-



Ryc. 6. Wizyta rodzin jenieckich z Kanady oprócz zwiedzenia Miejsca Pamięci Narodowej i wystawy w Łambinowicach obejmowała również spotkanie z uczestnikami projektu w miejscu wykopalisk (ryc. 6.1.) oraz informacje o działaniach grupy w terenie poobozowym (ryc. 6.2-6.3; fot. D. Frymark; zbiory Centralnego Muzeum Jeńców Wojennych)

Fig. 6. The visit of POW families from Canada, in addition to visiting the Site of National Remembrance and the exhibition in Łambinowice, also included a meeting with the project participants during the excavation of part of the site (Fig. 6.1.) and obtaining information on the activities of the group in the post-camp area (Fig. 6.2-6.3; photo D. Frymark; collection of the Central Museum of Prisoners-of-War)

miętać!” (Samantha Cowan, wpis z 22.08.2022; tłumaczenia autorów).

„To był taki przywilej móc odwiedzić to miejsce i zobaczyć prace w toku” (Susan Parker, <https://www.facebook.com/CMJWLambinowiceOpole>, 2022; tłumaczenia autorów).

„Mieliśmy takie szczęście, że mogliśmy odwiedzić to miejsce. Mój tata był jeńcem wojennym w Stalagu VIII B i mógł być w tym miejscu szpitalnym po spędzeniu prawie 2 lat w szpitalu w Paryżu” (Don Parker, <https://www.facebook.com/CMJWLambinowiceOpole>, 2022; tłumaczenie autorów).

Wizytujący docenili również wartość badań archeologicznych prowadzonych na terenach poobozowych nie tylko z racji odkrytych reliktyw, ale również pod względem ich znaczenia dla praktykowania pamięci o przetrzymywanych tu niegdyś jeńcach wojennych, postrzegając je jako ważny element ich upamiętniania:

„To było wspaniałe spotkać ten niesamowity i pełen pasji zespół w Polsce w zeszłym tygodniu. Ogromny zaszczyt zobaczyć to wykopalisko archeologiczne w pierwszych dniach na miejscu. Być tam z synami i córkami Kanadyjczyków uwięzionych tam... Cóż, to było całkiem niezwykle. Będziemy uważnie obserwować ten zespół i im kibicować! Niesamowita praca!!!” (Samantha Cowan, <https://www.facebook.com/samacowan>, 2022; tłumaczenia autorów).

„Dziękuję za nie, za akty pamięci i za wiadomość o filmie dokumentalnym o lazarecie, który bardzo mnie interesuje (nie dlatego, że potrzebowali drona, żeby znaleźć jego lokalizację, wystarczyło pokręcić się po lesie)” (Jane Cassidy, <https://www.facebook.com/groups/828123490592144>, 2022; tłumaczenie autorów).

Potomkowie jeńców wojennych deklarowali również, że na długo zapamiętają tę wizytę. I choć z jednej strony wyrażali żal z powodu tego, że ich krewni, którzy byli więzieni w Lamsdorf, nie mogli w tym momencie być z nimi, jednocześnie podkreślali radość z możliwości podzielenia się swoimi wspomnieniami z następnym pokoleniem i przyjaciółmi, z nadzieją, że oni przekażą je potomnym.

Reasumując, poczynione w 2022 roku obserwacje są cennym uzupełnieniem wcześniejszych badań, któ-

rych celem była ocena wielości doświadczeń i relacji łączących lokalną społeczność Łambinowic z Muzeum oraz obiektami i reliktywami poobozowymi (zob. Czerner, Nieroba 2017). Rozszerzają i wzbogacają je tym samym o dynamiczną perspektywę współczesnego, społecznego funkcjonowania terenów poobozowych i jego materialnych pozostałości w Łambinowicach. Wskazują również na duże znaczenie i sens prowadzenia badań archeologicznych przy zaangażowaniu w nie lokalnych społeczności – uprawianiu nauki dla dobra społeczności lokalnych i przy ich aktywnym udziale. Przykład badań łambinowickich jest kolejnym potwierdzeniem idei archeologii jako teatru, zaś realizowanych działań w trakcie prac terenowych jako multisensorycznego performansu. W jego ramach zaciera się różnica pomiędzy aktorami a widownią, tak jak w ramach archeologii wspólnotowej lokalne społeczności są aktywnymi uczestnikami prac projektowych (Pearson, Shanks 2001; Tilley 2004; por. także Zalewska 2021).

PODSUMOWANIE

Miejsce Pamięci Narodowej w Łambinowicach jest krajobrazem reliktyw poobozowych (*campscape*) o znaczeniu lokalnym, regionalnym, krajowym oraz międzynarodowym. W trakcie burzliwej i zarazem dramatycznej historii, w bezpośredniej okolicy dzisiejszych Łambinowic za drutami obozów Lamsdorf przymusowo przetrzymywano setki tysięcy osób z kilkudziesięciu krajów i różnych kontynentów. Dziesiątki tysięcy z nich spoczęło na cmentarzach i w nieujawnionych do chwili obecnej grobach. Badania naukowe tego wyjątkowego miejsca były urzeczywistnieniem głównego założenia ministerialnego programu „Nauka dla społeczeństwa” – to jest, przykładem nauki działającej dla dobra społeczeństwa.

Zasadniczym efektem ogółu badań archeologicznych było przygotowanie nowoczesnej dokumentacji dotyczącej przestrzennego rozplanowania reliktyw poobozowych w Łambinowicach oraz pozyskanie w trakcie prac wykopaliskowych i powierzchniowych autentycznych artefaktów (memorabiliów) związanych z codziennym życiem jenieckim w Lamsdorf (Łambinowicach). Dzięki temu znacząco uzupełniony został zasób dotychczasowej wiedzy na temat historii tego miejsca, stanowiąc podstawę jego skutecznej ochrony konserwatorskiej. Integralnym elementem prac były badania etnograficzne prowadzone w duchu archeologii wspólnotowej, które poszerzyły

nasz zakres zainteresowania o aspekt teraźniejszości: czym jest Miejsce Pamięci Narodowej w Łambinowicach dla współczesnych?; jaką ma wartość dla uczestników projektu?; czym jest dla wolontariuszy możliwość udziału w pracach archeologicznych na terenach dawnych obozów w Lamsdorf itd.?

Zrealizowane w 2022 roku terenowe działania archeologiczne miały drugi, równie ważny aspekt, odnoszący się do zaangażowania lokalnej społeczności w sam proces uprawiania nauki – w tym przypadku w prowadzenie badań archeologicznych. Takie podejście jest jednym z zasadniczych założeń archeologii wspólnotowej – archeologii nastawionej na wspólne działania z depozytariuszami dziedzictwa. Nauka działała na rzecz społeczeństwa, a samo społeczeństwo dla dobra nauki – Miejsce Pamięci Narodowej w Łambinowicach było zaś kontekstem dla wzajemnych interakcji. W rzeczy samej, takie działania podkreślają zagadnienie performatywności w procesie uspołeczniania archeologii poprzez właśnie archeologię wspólnotową (Zalewska 2021).

Zastosowanie archeologii wspólnotowej znacząco poszerzyło pole naszych naukowych zainteresowań. Jednoznacznie uwypukliło, że archeologia, pomimo swojego naukowego statusu jako dyscypliny wiedzy, jest zarazem formą praktyki społecznej o znaczeniu kulturowym i kulturotwórczym oraz w takiej formule może być praktykowana.

PODZIĘKOWANIA

Dziękujemy serdecznie wszystkim uczestnikom i wolontariuszom biorącym udział w pracach archeologicznych w Miejscu Pamięci Narodowej w Łambinowicach – szczególnie zaś członkom Stowarzyszenia Historyczno-Eksploracyjnego „Triskelion”.

Projekt został dofinansowany ze środków budżetu państwa w ramach programu Ministra Edukacji i Nauki pod nazwą „Nauka dla Społeczeństwa”, nr: NdS/545193/2022/2022, kwota dofinansowania: 560 740,00 zł, całkowita wartość: 560 740,00 zł.

BIBLIOGRAFIA

- Agbe-Davies C. (2020). Community Engagement in Archaeology. W: C. Smith (red.), *Encyclopedia of Global Archaeology. Second Edition* (2579-2587). Cham: Springer.
- Atalay S. (2012). *Community-Based Archaeology: Research With, By, and for Indigenous and Local Communities*. Berkeley: University of California Press.
- Banks I., Koskinen-Koivisto E., Seitsonen O. (2017). Public Engagements with Lapland's Dark Heritage: Community Archaeology in Finnish Lapland. *Journal of Community Archaeology & Heritage*, 5(2), 128-137, <https://doi.org/10.1080/20518196.2017.1383672>.
- Belford P. (2014). Sustainability in Community Archaeology. *AP: Online Journal in Public Archaeology*, 1, 21-44, <http://dx.doi.org/10.23914/ap.v4i2.58>.
- Carr G., Mytum H. (red.). (2012). *Cultural Heritage and Prisoners of War: Creativity behind Barbed Wire*. New York: Routledge, <https://doi.org/10.4324/9780203120620>.
- Ciasnocha R., Dzionek D. (2006). Obóz jeniecki w latach I wojny światowej. W: E. Nowak (red.), *Obozy w Lamsdorf/Łambinowicach (1870-1946)* (67-96). Opole: Centralne Muzeum Jeńców Wojennych w Łambinowicach-Opolu.
- Czerner A., Nieroba, E. (2017). *Na styku historii i codzienności*. Opole: Centralne Muzeum Jeńców Wojennych.
- Edensor T. (2004). *Tożsamość narodowa, kultura popularna i życie codzienne*. Kraków: Wydawnictwo Uniwersytetu Jagiellońskiego.
- Ferguson T.J. (1996). Native Americans and the Practice of Archaeology. *Annual Review of Anthropology*, 25, 63-79.
- Grima R. (2016). But Isn't All Archaeology 'Public' Archaeology? *Public Archaeology*, 15(1), 50-58, <https://doi.org/10.1080/14655187.2016.1200350>.
- González-Ruibal A. (2018). Ethics of Archaeology. *Annual Review of Anthropology*, 47, 345-360, <https://doi.org/10.1146/annurev-anthro-102317-045825>.
- Halbwachs M. (1969). *Społeczne ramy pamięci*. Warszawa: Państwowe Wydawnictwo Naukowe.
- Kajda K., Kobiałka D. (2017). Archeologie współczesności jako odpowiedź na kryzys dyscypliny. *Ochrona Zabytków*, 2(271), 27-45.
- Kajda K., Kobiałka D. (2021). Archeologia wspólnotowa jako sposób zrównoważonego podejścia do dziedzictwa – przykład projektu CARE. W: M. Pawleta, A. Marciniak (red.), *Dziedzictwo kulturowe w kontekście wyzwań zrównoważonego rozwoju* (219-236).

- Kraków: Universitas, Oddział Polskiej Akademii Nauk w Poznaniu.
- Kajda K., Kobiałka D., Marciniak A. (red.). (2022). *Archeologia wspólnotowa – poznając przeszłość, nie zapominając o terażniejszości*. Kraków: Universitas.
- Karski K., Kobiałka D. (2021). Archaeology in the Shadow of Schindler's List: Discovering the Materiality of Plaszow Camp. *Journal of Contemporary Archaeology*, 8(1), 89-111, <https://doi.org/10.1558/jca.43381>.
- Kisielewicz D., Niestrój H. (2006). Obóz dla jeńców francuskich (1870-1871). W: E. Nowak (red.), *Obozy w Lamsdorf/Łambinowicach (1870-1946)* (53-66). Opole: Centralne Muzeum Jeńców Wojennych w Łambinowicach-Opolu.
- Kobiałka D. 2019. Trench Art Between Memory and Oblivion: a Report from Poland (and Syria). *Journal of Conflict Archaeology*, 14(1), 4-24, <https://doi.org/10.1080/15740773.2019.1632034>.
- Kobiałka D., Pawleta M., Karski K., Kostyrko M., Lokś A., Rezler-Wasielewska V., Stanek P., Czerner A., Góra E., Michalski M., Tomczak S., Kowalczyk Z., Ważyński S., Wroniecki P. (2023a). Camp Archaeology at the Site of National Remembrance in Łambinowice (formerly Lamsdorf), Poland. *International Journal of Historical Archaeology*, 27, 1035-1067, <https://doi.org/10.1007/s10761-023-00700-y>.
- Kobiałka K., Karski K., Pawleta M., Lokś A., Góra E., Rezler-Wasielewska V., Kostyrko M., Nita D., Torłop P., Czerner A., Stanek P., Michalski M., Tomczak S., Wroniecki P., Ważyński S., Kowalczyk Z., Kasztelan R. (2023b). Artefakty są jedynie środkiem do informacji, jak kiedyś żyli ludzie. Projekt naukowy w Łambinowicach. *Odkrywca*, 5(292), 42-49.
- Kostyrko M., Kobiałka D. (2020). Small and Large Heritage of the Great War: An Archaeology of a Prisoner of War Camp in Tuchola, Poland. *Landscape Research*, 45(5), 583-600, <https://doi.org/10.1080/01426397.2020.1736533>.
- McDavid C. (2009). Back to the Futurist. Response to Dawdy. *Archaeological Dialogues*, 16(2), 163-169, <https://doi.org/10.1017/S1380203809990109>.
- McDavid C. (2020). Community Archaeology. W: C. Smith (red.), *Encyclopaedia of Global Archaeology*. Second Edition (2563-2571). New York: Springer.
- Marshall Y. (2002). What is Community Archaeology? *World Archaeology*, 34(2), 211-219, <https://doi.org/10.1080/0043824022000007062>.
- Moshenska G., Dhanjal S. (red.). (2011a). *Community Archaeology: Themes, Methods and Practices*. Oxford, Oakville: Oxbow Books, <https://doi.org/10.2307/j.ctvh1dn3q>.
- Moshenska G., Dhanjal S. (2011b). Introduction: Thinking About, Talking About, and Doing Community Archaeology. W: G. Moshenska, S. Dhanjal (red.), *Community Archaeology: Themes, Methods and Practices* (1-5). Oxford, Oakville: Oxbow Books, <https://doi.org/10.2307/j.ctvh1dn3q.5>.
- Myers A., Moshenska G. (red.). (2011). *Archaeologies of Internment*. New York: Springer.
- Mytum H. (2014). Internment and Prisoners of War in Historical Archaeology. W: C. Smith (red.), *Encyclopedia of Global Archaeology* (4006-4011), London-New York: Springer, <https://doi.org/10.1007/978-1-4614-4166-3>.
- Mytum H., Carr G. (red.). (2013). *Prisoners of War: Archaeology, Memory, and Heritage of 19th- and 20th-Century Mass Internment*. New York: Springer, <https://doi.org/10.1007/978-1-4614-4166-3>.
- Nevell M., Redhead N. (red.). (2015). *Archaeology for All: Community Archaeology*. Salford: University of Salford, <https://doi.org/10.1080/00794236.2017.1383588>.
- Nowak E. (2006a). Obóz Pracy w Łambinowicach. W: E. Nowak (red.), *Obozy w Lamsdorf/Łambinowicach (1870-1946)* (261-298). Opole: Centralne Muzeum Jeńców Wojennych w Łambinowicach-Opolu.
- Nowak E. (red.). (2006b). *Obozy w Lamsdorf/Łambinowicach (1870-1946)*. Opole: Centralne Muzeum Jeńców Wojennych w Łambinowicach-Opolu.
- Pawleta M. (2022a). Archeologia wspólnotowa jako przejaw społecznego zaangażowania dyscypliny w terażniejszość. W: K. Kajda, D. Kobiałka, A. Marciniak (red.), *Archeologia wspólnotowa – poznając przeszłość, nie zapominając o terażniejszości* (25-46). Kraków: Universitas.
- Pawleta M. (2022b). Public Archaeology in Poland: Current State of Affairs and Future Directions. *European Journal of Archaeology*, 25(1), 103-118, <https://doi.org/10.1017/ea.2021.33>.
- Pawlik K., Rezler-Wasielewska V. (2006). Obóz dla imigrantów niemieckich (1921-1924). W: E. Nowak (red.), *Obozy w Lamsdorf/Łambinowicach (1870-1946)* (97-116). Opole: Centralne Muzeum Jeńców Wojennych w Łambinowicach-Opolu.
- Pearson M., Shanks M. (2001). *Theatre/Archaeology*. London: Routledge.
- Pollack M. (2014). *Skażone krajobrazy*. Wołowiec: Wydawnictwo Czarne.
- Rezler-Wasielewska V. (2017). *Muzeum w miejscu pamięci*. Opole: Centralne Muzeum Jeńców Wojennych w Łambinowicach-Opolu.
- Sawczuk J., Senft S. (2006). Obozy jenieckie w Lamsdorf w latach II wojny światowej. W: E. Nowak (red.),

- Obozy w Łamsdorf/Łambinowicach (1870-1946)* (117-260). Opole: Centralne Muzeum Jeńców Wojennych w Łambinowicach-Opolu.
- Seitsonen O. (2021). *Digging Hitler's Arctic War: Archaeologies and Heritage of the Second World War German Military Presence in Finnish Lapland*. Abington: Routledge.
- Simpson F. (2008). Community Archaeology Under Scrutiny. *Conservation and Management of Archaeological Sites*, 10(1), 3-16, <https://doi.org/10.1179/175355308X329955>.
- Simpson F.A. (2010). *The Value of Community Archaeology – A Comparative Assessment Between the UK and US*. Oxford: BAR, <https://doi.org/10.30861/9781407306469>.
- Simpson F., Williams H. (2008). Evaluating Community Archaeology in the UK. *Public Archaeology*, 7(2), 69-90, <https://doi.org/10.1179/175355308X329955>.
- Smith L., Waterton E. (2011). *Heritage, Communities and Archaeology*. London, New York: Bloomsbury Academic.
- Sturdy Colls C. (2015). *Holocaust Archaeologies: Approaches and Future Directions*. New York: Springer <https://doi.org/10.1007/978-3-319-10641-0>.
- Tauginienė L., Butkevičienė E., Vohland K., Heinisch B., Daskolia M., Suškevičs M., Portela M., Balázs B., Prūse B. (2020). Citizen Science in the Social Sciences and Humanities: The Power of Interdisciplinarity. *Palgrave Communications*, 6, 1-11, <https://doi.org/10.1057/s41599-020-0471-y>.
- Thomas, S. (2019). Doing Public Participatory Archaeology With “Difficult” Conflict Heritage: Experiences from Finnish Lapland and the Scottish Highlands. *PCA: Post Classical Archaeologies*, 9, 147-167.
- Thomas S., Lea J. (red.). (2014). *Public Participation in Archaeology*. Woodbridge: The Boydell Press.
- Tilley Ch. (2004). Wykopaliska jako teatr. *Przegląd Archeologiczny*, 52, 5-13.
- Tully G. (2007). Community Archaeology: General Methods and Standards of Practice. *Public Archaeology*, 8, 155-187, <https://doi.org/10.1179/175355307X243645>.
- Watkins J. (2012). Public Archaeology and Indigenous Archaeology: intersections and divergences from a native American perspective. W: R. Skeates, C. McDavid, J. Carman (red.), *The Oxford Handbook of Public Archaeology* (659-672). Oxford: Oxford Academic. <https://doi.org/10.1093/oxfordhb/9780199237821.001.0001>.
- Westmont V.C., Antelid A. (2018). The Place to Be: Community Archaeology as a Tool for Cultural Integration. *Journal of Community Archaeology & Heritage*, 5(4), 237-249, <https://doi.org/10.1080/20518196.2018.1529550>.
- Westoby M.J., Brasington J., Glasser N.F., Hambrey M.J., Reynolds J.M. (2012). ‘Structure-from-Motion photogrammetry: A low-cost, effective tool for geoscience applications. *Geomorphology*, 179, 300-314, <https://doi.org/10.1016/j.geomorph.2012.08.021>.
- Wickiewicz A. (2016). *Niewola w brytyjskim mundurze: Stalag VIII B (344) Łamsdorf*. Opole: Centralne Muzeum Jeńców Wojennych.
- Wollentz G. (2020). *Landscapes of Difficult Heritage*. Cham: Palgrave Macmillan.
- Zalewska A. (2014). Prospołeczna, partycypacyjna i „wspólnotowa” archeologia bliskiej przeszłości jako sposób na nadawanie sensu trwaniu (ludzi i rzeczy) oraz jako antidotum na niedostatki wiedzy i trywializację przeszłości. *Studia Humanistyczne AGH*, 13(2), 19-39, <http://dx.doi.org/10.7494/human.2014.13.2.19>.
- Zalewska A. (2021). Pro-Social and Socialized Archaeology (Public Archaeology) in Polish Style. W: J. Wojdon (red.), *Public History in Poland* (174-189). New York: Routledge.

DAWID KOBIAŁKA, MICHAŁ PAWLETA, KAMIL KARSKI

COMMUNITY ARCHAEOLOGY – THE CASE OF THE CAMPSCAPE OF LAMSDORF (ŁAMBINOWICE)

SUMMARY

This article summarises the first stage of the project entitled “Science for Society, Society for Science at the Site of National Remembrance in Łambinowice”. The main aims of the project constitute archaeological, historical and ethnographic research of the historical complex of prisoner of war (POW) and resettlement camps that operated on the outskirts of present-day Łambinowice (in German: *Lamsdorf*) in the years 1870-1946.

The relatively well-researched and described history of the site allows for the implementation of a project focused on the contemporary context of the camps. The main component is archaeological research, including field research conducted in collaboration with the volunteers and the various stakeholders of the common, difficult heritage of this site. In the text we present the main assumptions of the archaeological research, which aim at documenting, mapping and analysing the material traces of the camps that have survived until the present day. For this purpose, the project used the methodology developed during the previous research of other sites of difficult heritage related to the functioning of different types of camps. As a result, searches of archival cartographic, photographic and visual sources were combined with a detailed analysis of recent airborne laser scanning (LiDAR) derivatives and interpretation of remote sensing data. The desk-based research was supplemented by work consisting of field surveys with an inventory of the remnants of the former camps, geophysical prospection using the ground penetrating radar (GPR) method, analysis of soil samples and archaeological excavations around the lazarette section of Stalag VIII B (344) Lamsdorf, sometimes referred to as the “British camp” (in German: *Britenlager*).

The implementation of the project assumed the simultaneous use of the participatory potential of archaeology for ethnographic research. The main difference from other projects of this kind in Poland, was the clear definition of the mutual positions of professionals and volunteers involved in the project as equal participants in the research. This approach is essential for community archaeology focused on inclusive activities of scientists carried out together with heritage stakeholders, resulting in science working for the

benefit of society, and society working for the benefit of science. The Site of National Remembrance in Łambinowice is the context of these interactions.

In the following parts of the paper, we present the theoretical framework and the observations that are the consequence of the activities undertaken in accordance with the principles of community archaeology. It is worth emphasizing that although activities in the form of citizen science are an increasingly common phenomenon, they do not yet have clearly defined forms and terms in archaeology. The practice of community archaeology involves building relationships with local people based on mutual understanding of needs, assistance and partnership. Despite the reluctance of the academics to engage in archaeological practice in this way, the multiple benefits for both sides of the process should be emphasised. Research considered as community archaeology contributes to the raising of social awareness of the role and importance of heritage and the protection of the cultural landscape in the broader sense. On the other hand, the professional milieu may develop an awareness of local sensitivity and social needs in order to formulate the pivotal elements of the research process. However, this does not mean a fully optimistic and uncritical acceptance of the assumptions of community archaeology in the research process. The risk of such a practice lies in the possibility of arousing excessive interest in the material remnants of the past, and consequently in illegal exploration or in the perception of archaeological remains solely for their material value.

The case study outlined in this article concerns the work carried out as a part of the 2022 research in Łambinowice. Apart from the archaeological activities, the ethnography of the site of national remembrance was of equal interest. The research was carried out using a methodology based on in-depth interviews with various stakeholders: participants of workshops, project volunteers, including members of the “Piaśt” and “Triskelon” associations, as well as with residents of Łambinowice. The aim of the research was to answer the following questions: (1) how they perceive the archaeological field work; (2) how these observations relate to their traditional ideas about the discipline; (3) how

their involvement in archaeological work influences their attitude towards archaeology, the past and the difficult heritage of the campscape in Lamsdorf.

Ethnographic research has shown that the direct participation of volunteers in archaeological research may change their perception of the discipline itself. For example, they emphasised that contemporary archaeology is not limited to geographical areas and chronological frames traditionally associated with it. In addition, the personal involvement of the volunteers drew attention to the importance of this site not only as a physical space containing material relics of the past, but mainly due to the tragic historical events and dramatic human stories associated with it. The knowledge and awareness of the painful past inscribed in the landscape of Łambinowice also came to the fore in the statements of the participants who took part in the focus group interview. The interviewees also referred to family stories or heard stories about the memorial site, which illustrates the process of forming and maintaining of collective memory in subsequent generations, as well as its valorization through their own experience. In addition to its undeniable historical value, the inhabitants of Łambinowice also perceived the post-camp area and its surroundings as a valuable loci

due to the fact that it constitutes an important part of their everyday life, is surrounded by beautiful nature which they explore.

Important observations were also made during a visit of tourists to the excavation carried out in the lazarette part of the *Britenlager*. During the field research, members of Canadian POW's families visited the site. The opportunity to personally visit and see the exposed relics and remains of the former camp where their relatives were imprisoned during the War triggered a variety of reactions, ranging from dislike, through silence, to the willingness to spontaneously share family stories and emotions.

The multiplicity and variety of reactions to the activities of the archaeologists, as well as those resulting from the direct involvement of volunteers in the project work, allow us to conclude even at this stage of the project that it has significantly enriched and expanded the dynamic perspective of perceiving both the Site of National Remembrance in Łambinowice and its difficult heritage. It is also worth mentioning that this project will be continued, not only in the form of another field research expedition, but also through the preparation of an exhibition that will be actively co-created by the local community.